



SUOMI

KÄYTTÖOHJEET JÄÄKAAPPI

Lue nämä käyttöohjeet huolellisesti ennen laitteen käyttöä ja säilytä niitä käsillä tulevaa tarvetta varten.

www.lg.com

Copyright © 2017 LG Electronics. Kaikki oikeudet pidätetään

Rekisteröinti

Malli- ja sarjanumero löytyvät tämän laitteen takaa. Numero on yksilöllinen tälle laitteelle, eikä sillä ole merkitty muita laitteita. Kirjoita pyydetyt tiedot muistiin tähän ja säilytä tämä opaskirjanen pysyvänä tallenteena ostamastasi laitteesta. Niittaa ostotositteesi tähän.

Ostopäivämäärä : _____

Laitteen myyjäliike : _____

Myyjäliikkeen osoite : _____

Myyjäliikkeen puhelin : _____

Mallinumero : _____

Sarjanumero : _____

Sisällysluettelo

Esittely	Tärkeitä turvallisuusohjeita	4
	Osien nimitykset	15
Asennus	Asennus	16
	Laitteen käyttöalue	16
	Aloitukset	16
	Ilmastoluokka	16
Käyttö	Lämpötilan säätö	17
	Pikajäähdytys	18
	Ympäristöystävällinen	18
	Itsetestaus	18
	Wi-Fi:n asettaminen	18
	Lukitus	19
	Virta päälle/pois	19
	Ovihälytin	19
	Vihanneslaatikko	19
	Irrotettava lasihylly	20
	Kondenssiveden poisto	20
	Ehdotuksia elintarvikkeiden säilytyksestä	Elintarvikkeiden säilytys
Hoito ja huolto	Yleisiä tietoja	22
	Puhdistus	22
Älytoiminnot	Smart ThinQ -sovelluksen käyttö	23
	Smart Diagnosis™	25
Vianetsintä	Vianetsintä	26

Tärkeitä turvallisuusohjeita

PERUSOHJEITA TURVALLISUUDESTA

Tämä opas sisältää useita tärkeitä turvallisuussanomiamia. Lue kaikki sanomat ja noudata niiden ohjeita.

▲ Tämä on turvallisuussymboli. Se kiinnittää huomiotasi turvallisuussanomiiin koskien vaaratilanteita, jotka saattavat johtaa käyttäjän tai kolmannen osapuolen kuolemaan tai loukkaantumiseen tai aiheuttaa tuotteen vaurioitumisen. Kaikkien turvallisuussanomiien edessä on turvallisuussymboli sekä varoitussana VAARA, VAROITUS tai VARO. Nämä termit tarkoittavat:

▲ **VAARA** Seurauksena on kuolema tai vakava vamma, jos ohjeita ei noudateta.

▲ **VAROITUS** Seurauksena voi olla kuolema tai vakava vamma, jos ohjeita ei noudateta.

▲ **VARO** Tarkoittaa välitöntä vaaratilannetta, joka saattaa johtaa lievään tai kohtalaiseen vammaan tai tuotteen vaurioitumiseen, jos tilannetta ei estetä.

Kaikki turvallisuussanomiat määrittelevät vaaran, kehottavat pienentämään vahingon mahdollisuutta ja kertovat, mitä voi tapahtua, jos ohjeita ei noudateta.

▲ **VAROITUS**

Vähentääksesi tulipalon, sähköiskun tai tapaturman riskiä käyttäessäsi tuotetta, noudata turvallisuuden perusohjeita, joihin kuuluvat seuraavat: Lue kaikki ohjeet ennen tämän laitteen käyttöä.

1. Liittäminen sähköverkkoon

Älä liitä samaan pistorasiaan muita laitteita.

- Usean laitteen käyttö samassa pistorasiassa saattaa aiheuttaa tulipalon.
- Vuotovirtakatkaisimen toimiminen saattaa aiheuttaa elintarvikkeiden pilaantumisen ja annostelijan vuotamisen.

Älä kytke virtapistoketta pystyasentoon ja varo, ettei se jää puristuksiin kylmälaitteen taakse.

Pistokkeeseen saattaa valua vettä tai se saattaa vahingoittaa aiheuttaen tulipalon tai sähköiskun.

Älä altista virtajohtoa puristumiselle tai painumille jos pakastinta työnnetään tai liikutellaan virtapistokkeen irrottamisen jälkeen asennuksen aikana.

Tämä voi aiheuttaa tulipalon tai sähköiskun. Siirtäessäsi laitetta kauemmas seinästä varo jättämästä verkkojohtoa alle tai vaurioittamasta sitä muuten.

Älä anna minkään raskaan esineen taivuttaa tai painaa virtajohtoa vahingoittaen sitä.

Se saattaa vahingoittaa virtajohtoa aiheuttaen tulipalon tai sähköiskun.

Älä jatka tai muuntele virtajohdon pituutta.

Siitä aiheutuu sähköiskun tai tulipalon vaara.

Irrota virtapistoke ennen laitteen puhdistamista, käsittelyä tai laitteen sisällä olevan lampun vaihtamista.

- Muutoin seurauksena saattaa olla sähköisku tai muu tapaturma.
- Kun vaihdat jääkaappipakastimen sisävalon lamppua, varo, ettei lampun istukan kipinänestokumirengas siirry pois paikaltaan.

Tärkeitä turvallisuusohjeita

Älä irrota virtajohtoa äläkä koske pistotulppaan märin käsin.
Muutoin seurauksena saattaa olla sähköisku tai muu tapaturma.

Poista vesi tai pöly pistotulpasta ja aseta se niin, että pistikkeet kiinnittyvät kunnolla.

Pöly, vesi tai huono kosketus saattavat aiheuttaa tulipalon tai sähköiskun.

Älä vedä virtajohdosta vaan pistotulpasta irrottaessasi laitetta pistorasiasta.

Siiitä saattaa aiheutua sähköisku tai oikosulku, joka aiheuttaa tulipalon.

Varmista maadoitus.

Kysy neuvoa valtuutetulta sähkö-tai huoltoasentajalta, jos et ymmärrä täysin maadoitusohjeita tai jos epäilet, että laite ei ole kunnolla maadoitettu.

Väärä maadoitus saattaa aiheuttaa purkautumisen ja sähköiskun.

Varmista, että käytät maadoitettua ja tarkoituksen mukaisella jännitteellä varustettua jatkojohtoa virtapistokkeelle.

Tämä voi aiheuttaa tulipalon.

Jos virtajohto tai pistotulppa on vahingoittunut tai pistorasian reiät ovat löysät, älä käytä niitä.

Siiitä saattaa aiheutua sähköisku tai oikosulku, joka aiheuttaa tulipalon.

Odota vähintään 5 minuuttia, ennen kuin liität pistotulpan uudelleen.

Muutoin seurauksena saattaa olla pakastimen virheellinen toiminta.

2. Pakastimen käytön aikana

Älä laita raskaita tai vaarallisia esineitä tai tavaroita (tai nesteitä sisältäviä astioita) pakastimen päälle.

Ne saattavat pudota aiheuttaen tapaturman, tulipalon tai sähköiskun avattaessa tai suljettaessa ovea.

Älä riipu ovesa, hyllyissä tai kylmäkennossa.

Seurauksena saattaa olla jääkaapin kaatuminen tai käsien vahingoittuminen. Erityisesti lapsia on varottava tekemästä niin.

Älä salli lasten päästä laitteen sisälle.

Mikäli lapset pääsevät tai joutuvat laitteen sisälle voi seurauksena olla jopa kuolema tai vakava tapaturma.

Pakastimen voimakas oven sulkeminen ja avaaminen voi aiheuttaa varastoidun ruoka-aineen putoamisen ovitelineestä suoraan jalan päälle. Huomioi tämä varoimenpiteenä.

Älä koskaan asenna pakastinta kosteaan paikkaan tai sellaiseen, jossa se joutuu alttiiksi roiskeille tai sateelle.

Sähköosien eristyskyvyn huonontuminen saattaa aiheuttaa vuotovirtaa.

Älä koskaan säilytä helposti syttyviä aineita, kuten eetteriä, bentseeniä, alkoholia, lääkeaineita, nestekaasua, v suihkeita, kosmetiikkaa tai muuta vastaavaa pakastimessa tai sen lähellä.

Se saattaa aiheuttaa räjähdysten tai tulipalon.

Älä laita palavaa kynttilää pakastimen sisään hajujen poistamiseksi.

Älä käytä hiustenkuivaajaa, kynttilää tai valaisinta jääkaapin sisäosan kuivaamisen hajujen poistamiseksi.

Se saattaa aiheuttaa räjähdysten tai tulipalon.

Tärkeitä turvallisuusohjeita

Älä säilytä lääkkeitä tai tutkimusmateriaalia pakastimessa.

Kun tarkkaa lämpötilan säätöä vaativaa materiaalia säilytetään, se saattaa huonontua tai aiheuttaa odottamattoman reaktion aiheuttaen vaaraa.

Älä käytä tulenarkoja suihkeita pakastimen lähellä.

Se saattaa aiheuttaa tulipalon.

Vältä lämmittämiä. Asenna laite paikkaan minkä läheisyydessä ei ole avotulta tai syttyviä kaasulähteitä.

Ne saattavat aiheuttaa tulipalon.

Älä koskaan aseta kukkamaljakkoa, kuppia, kosmetiikkatuotetta, lääkettä tai mitään vettä sisältävää astiaa pakastimen päälle.

Se saattaa aiheuttaa tulipalon, sähköiskun tai vamman pudotessaan alas.

Irrota laitteen virtapistoke virransyötöstä ukkoson aikana tai mikäli laitetta ei käytetä pitkiin aikoihin.

Sähköisku- ja tulipalovaara.

Jos pakastin on kastunut, tarkista se ennen käyttöä.

Muutoin seurauksena saattaa olla sähköisku tai tulipalo.

Jos kaasua pääsee vuotamaan, älä koske pakastimeen tai poistoaukkoon ja tuuleta huone välittömästi.

- Kipinä saattaa aiheuttaa räjähdysten ja tulipalon.
- Johtuen siitä, että tässä pakastimessa käytetään kylmäaineena ympäristöystävällistä luonnonkaasua (isobuteeni, R600a), jopa pieni määrä (80~90g) syttyy herkästi palamaan.
Jos kaasua pääsee vuotamaan kuljetuksen, asennuksen tai pakastimen käytön aikana sattuneiden vaurioiden takia, pienikin kipinä voi aiheuttaa tulipalon tai palovammoja.

Älä suihkuta vettä pakastimen päälle tai sen sisään äläkä puhdistista sitä bentseenillä tai tinnerillä.

Sähköosien eristyskyvyn huonontuminen saattaa aiheuttaa sähköiskun tai tulipalon.

Jos pakastimesta tulee outoa hajua tai savua, irrota virtakaapeli välittömästi ja ota yhteys huoltoliikkeeseen.

Se saattaa aiheuttaa tulipalon.

Pakastimen purku-, korjaus- ja muutostöitä saa tehdä vain ammattitaitoinen asentaja.

Muutoin seurauksena saattaa olla vamma, sähköisku tai tulipalo.

Älä käytä pakastinta muuhun kuin kotikäyttöön (ei esim. tutkimusmateriaalin tai lääkeaineiden säilytykseen taikka venekäyttöön).

Se saattaa aiheuttaa odottamattomia riskejä, kuten tulipalo, sähköisku, säilytettävän materiaalin pilaantuminen tai kemiallinen reaktio.

Kun pakastinta poistetaan käytöstä, irrota oven tiivisteet.

Lapset saattavat jäädä niihin loukkoon.

Tärkeitä turvallisuusohjeita

Tätä laitetta saa käyttää yli 8 vuotiaat lapset ja henkilöt joiden fyysiset, aistinvaraiset tai henkiset kyvyt ovat alentuneet, tai joilla ei ole riittävää kokemusta tai tietoa, jos heidän turvallisuudestaan vastaava henkilö valvoo tai neuvoo heitä laitteen käytössä. Lapset eivät saa leikkiä laitteella. Lapset eivät saa suorittaa puhdistusta ja ylläpitoa ilman valvontaa.

Tätä laitetta ei ole tarkoitettu käytettäväksi henkilöiden toimesta (mukaan lukien lapset), joilla on rajoittuneet fyysiset, sensoriset tai henkiset kyvyt tai kokemuksen ja tiedon puute, ilman heidän turvallisuudestaan vastaavan henkilön opastusta ja valvontaa.

Laitetta ei saa käyttää lasten toimesta ilman valvontaa koska tämä laite ei ole lelu.

Asenna pakastin tukevalle ja tasaiselle lattialle.

Asennettaessa epävakaalle alustalle jääkaappi voi ovia avattaessa tai suljettaessa pudota ja aiheuttaa hengenvaaran.

Älä työnnä kättä tai metalliesineitä Pakastimen viileän ilman poistoaukkoon sen etupuolella alhaalla tai laitteen takana olevan kuumankestävän ritilän (poistoaukko) läpi.

Seurauksena saattaa olla sähköisku tai muu tapaturma.

▲ VARO

Näiden ohjeiden vastainen menettely saattaa aiheuttaa tapaturman tai vahinkoa talolle tai huonekaluille. Muista aina varovaisuus.

Älä koske pakastimessa oleviin elintarvikkeisiin tai astioihin märin käsin.

Se saattaa aiheuttaa paleltuman.

Älä aseta epäjärjestyksessä ruokaa pakastimeen.

Jääkaapin voimakas oven sulkeminen ja avaaminen voi aiheuttaa varastoidun ruoka-aineen putoamisen ovitelineestä suoraan jalan päälle.

Älä sijoita pulloja pakastimeen.

Seurauksena saattaa olla pullon sisällön jäätyminen, mikä voi rikkoa pullon aiheuttaen tapaturman.

Älä työnnä kättä pakastimen alle.

Pohjassa oleva teräslevy saattaa aiheuttaa tapaturman.

Kanna pakastinta kantorivoista, jotka sijaitsevat etuosan alalaidassa ja takaosan ylälaidassa.

Muutoin kätesi saattava livetä aiheuttaen tapaturman. Koska laite on painava, sen kuljettaminen yhden henkilön toimesta voi aiheuttaa tapaturmia tai onnettomuuksia.

Noudata varovaisuutta kun avaat tai suljet pakastimen oven, koska se voi aiheuttaa tapaturman.

Oven avaaminen tai sulkeminen saattaa aiheuttaa jalkojen tai käsien juuttumisen oven rakoon tai lapsi saattaa loukata itsensä oven kulmaan.

Älä laita eläviä eläimiä pakastimeen.**Turvatoimet****▲ VAROITUS**

- Tämä jääkaappipakastin pitää asentaa oikein ja sijoittaa käyttöpaikalleen asennusohjeiden mukaan ennen käyttöä.
- Älä koskaan irrota jääkaappipakastimen pistoketta vetämällä virtajohdosta. Ota aina tukeva ote pistokkeesta ja vedä se suoraan irti pistorasiasta.
- Kun jääkaappipakastin on päällä, älä koske pakastinosan kylmiin pintoihin, varsinkaan kosteilla tai märillä käsillä. Iho voi tarttua kiinni näihin erittäin kylmiin pintoihin.

Tärkeitä turvallisuusohjeita

Pistokkeen sijainti

Pakastin tulee sijoittaa niin, että verkkojohdon pistokkeeseen pääsee nopeasti käsiksi, jos virta täytyy katkaista hätätilanteessa.

Verkkojohdon vaihto

Vaurioituneen verkkojohdon vaihto täytyy vaaran välttämiseksi antaa valmistajan tai sen huoltopisteen tai vastaavasti ammattitaitoisen henkilön tehtäväksi.

Vaara

Vaara lasten jäämisestä loukkuun.

Ennen kuin hävität vanhan jääkaappisi tai pakastimesi, irrota ovet. Jätä hyllyt paikoilleen estämään lasten helppo kiipeäminen sisälle.

Älä säilytä

- Älä säilytä tai käytä bensiiniä tai muita herkästi syttyviä höyryjä ja nesteitä tämän tai minkään muun laitteen lähellä.
- Älä säilytä räjähtäviä aineita, esimerkiksi syttyviä polttoaineita sisältäviä aerosolitölkkejä tässä laitteessa.

Maadoitus (Maatto)

Oikosulun sattuessa maadoitus vähentää sähköiskun vaaraa tarjoamalla sähkövirralle toisen kulkureitin maadoitusjohtoa pitkin. Tämä laite on maadoitettava mahdollise sähköiskun estämiseksi. Maadoitetun pistotulpan väärä käyttö voi aiheuttaa sähköiskun.

Tärkeitä turvallisuusohjeita

▲ VAROITUS

- ▲ Pidä laitteen ulkokuoren tai sisäisen rakenteen tuuletusaukot vapaina tukoksista.
- ▲ Älä käytä sulattamisen vauhdittamiseen mekaanisia laitteita tai muita kuin valmistajan suosittamia keinoja.
- ▲ Älä vaurioita kylmänesteen kiertopiiriä.
- ▲ Älä käytä laitteen elintarvikkeiden varasto-osastoissa sähkölaitteita, elleivät ne ole valmistajan suosittamaa tyyppiä.
- ▲ Laitteessa käytetty kylmäaine ja eristeen paisutuskaasu edellyttävät hävityksessä erityistoimia. Hävitettäessä laitetta neuvotelkaa huollon tai vastaavasti ammattitaitoisen tahon kanssa.



Tämä laite sisältää kylmäaineena pienen määrän isobutaania (R600a), erittäin luontoystävällistä maakaasua, mutta joka on myös tulenarkaa. Laitetta kuljetettaessa ja asennettaessa tulee huolehtia siitä, ettei mikään pakastimen osa vaurioidu. Putkista ulos ruiskahtava kylmäaine voi syttyä tuleen tai aiheuttaa silmävamman. Havaittaessa vuoto on vältettävä avotulia tai mahdollisia syttymislähteitä sekä tuuletettava useiden minuuttien ajan huonetta, jossa laite on. Tulenaran kaasuilmaseoksen muodostumisen estämiseksi pakastimen vuodon mahdollisesti sattuessa riippuu sen huoneen koko, jossa laite saattaa sijaita, käytetyn kylmäaineen määrästä. Huoneessa täytyy olla 1 m² jokaista laitteen sisällä olevaa 8 grammaa R600a-kylmäainetta kohti. Jokaisen laitteen kylmäaineen määrä ilmoitetaan tyyppikilvessä laitteen sisällä. Älä koskaan käynnistä laitetta, jossa on mitään merkkejä viasta. Jos on epäilyksiä, ota yhteys jälleenmyyjään.

▲ VARO

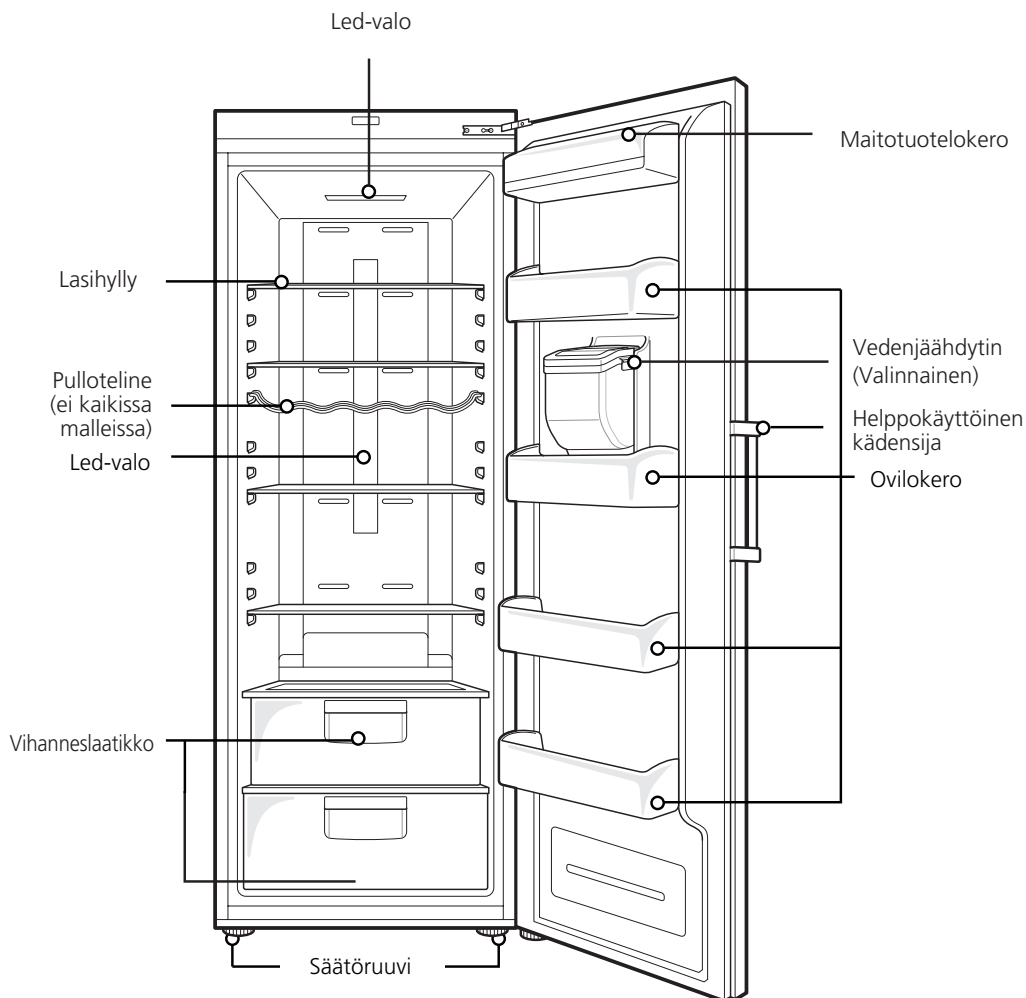
- Jos pistorasia seinässä on löysällä, älä laita siihen verkkojohdon pistoketta.
Se voi aiheuttaa sähköiskun tai tulipalon.
- Älä koskaan irrota pakastimen verkkojohtoa pistorasiasta vetämällä verkkojohdosta. Ota aina tukeva ote pistokkeesta ja vedä se suoraan ulos pistorasiasta.
Muuten saatat vetää johdon irti pistokkeesta ja aiheuttaa oikosulun.
- Älä käytä pistokkeen puhdistukseen märkää tai kosteaa puhdistusliinaa. Poista kaikki vieras aines ja lika pistokkeen liittimistä. Muuten on olemassa tulipalon vaara.
- Kun laitteen verkkojohdon pistoke on irrotettu pistorasiasta, odota vähintään viisi minuuttia, ennen kuin laitat pistokkeen takaisin pistorasiaan.
Pakastimen epätavallinen käyttö voi aiheuttaa materiaalivaurioita.
- Jos laitetta ei tulla käyttämään pitkään aikaan, vedä pistoke irti pistorasiasta. Eristeen vähäisetkin vauriot voivat aiheuttaa tulipalon.

- Älä anna lasten kosketella tai leikkiä laitteen etuosan ohjauspaneelilla.
- Laitteessa käytetty kylmäaine ja eristeen paisutuskaasu edellyttävät hävityksessä erityistoimia. Varmista ennen hävittämistä, elleiy ksikään putkista laitteiden takana ole vaurioitunut.

▲ VAROITUS

Älä pese alalaatikoita astianpesukoneessa; korkea lämpötila saattaa vahingoittaa niitä ja tehdä ne käyttökelvottomiksi.

Osien nimitykset



SUOMI

Huomautus

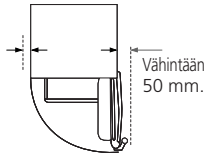
- Jos toteat joidenkin osien puuttuvan laitteestasi, ne saattavat olla sellaisia, joita käytetään vain toisissa malleissa.
- Kansien design voi vaihdella eri malleilla.

Asennus

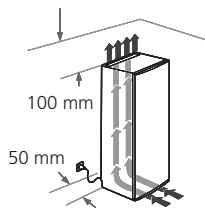
Asennus

1. Sijoita jääkaappi sellaiseen paikkaan, jossa sitä on helppo käyttää.
2. Vältä sijoittamasta laitetta lähelle lämmönlähteitä, suoraan auringonpahteeseen tai kosteaan paikkaan.
3. Tärinän välttämiseksi laitteen tulee olla täysin pystyasennossa.
Jos lattia on epätasainen, säädä tarvittaessa säätöruuveja ja tasaa laite.
Etupuolen tulee olla hivenen taustapuolta korkeammalla, koska se auttaa ovia sulkeutumaan.
Säätöruuvien kiertäminen helpottuu kallistamalla kaappia hieman.
Kiertämällä säätöruuveja vastapäivään (↺) laite nousee ja myötäpäivään (↻) se laskee.
4. Puhdista jääkaappi läpikotaisin ja pyyhi pois kaikki kuljetuksen aikana kertynyt pöly.
5. Liitä verkkojohto tai pistoke pistorasiaan. Älä liitä muita laitteita samaan pistorasiaan.

6. Kädensijalla varustettu malli tulee sijoittaa siten, että saranapuolelle jää vähintään 55 mm seinästä, jotta ovi pääsisi avautumaan 90°:een kulmaan.



7. Lämpimän ilman on päästävä poistumaan laitteen alapuolelta ja takaa. Muutoin laitteen sähkönkulutus voi nousta.



Laitteen käyttöalue

Tämä laite on tarkoitettu kotitalouskäyttöön ja vastaaviin sovelluksiin, esimerkiksi

- henkilökunnan keittiöt kaupoissa, toimistoissa ja muissa työympäristöissä;
- maatilat ja asiakkaiden oma käyttö hotelleissa, motelleissa ja muissa asuintyypisissä ympäristöissä;
- aamiaismajoitus tyyppisissä ympäristöissä;
- tarjoilupalvelut ja niiden kaltaisten ei-vähittäiskaupan sovelluksissa.

Aloitus

Anna jääkaapin käynnistyksen jälkeen sen toiminnan vakaantua normaaliin käyttölämpötilaan ennen sen täyttämistä tuoreilla tai pakastetuilla ruuilla.

Jos verkkojohdon pistoke on irrotettu pistorasiasta, odota 5 minuuttia ennen uudelleenkäynnistystä.

Jääkaappi on nyt käyttövalmis.

Ilmastoluokka

Laite on suunniteltu toimimaan rajoitetussa ympäristön lämpötilassa ilmastoalueesta riippuen. Älä käytä laitetta lämpötilarajojen ulkopuolella. Laitteesi ilmastoluokka on kuvattu jääkaapin sisäpuolella olevassa arvokilvessä.

Luokka	Symboli	Ympäröivä lämpötila-alue °C
Pitkittänyt leutus	SN	+10 ~ +32
Leuto	N	+16 ~ +32
Subtrooppinen	ST	+16 ~ +38
Trooppinen	T	+16 ~ +43
Pitkittänyt leutus -Trooppinen	SN-T	+10 ~ +43

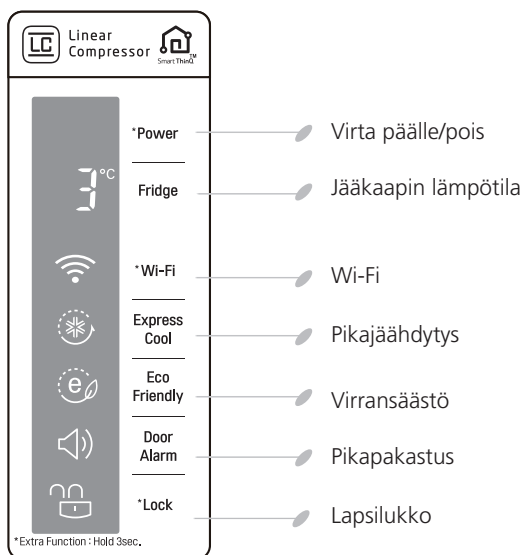
Lämpötilan säätö

Jääkaapin eri osien lämpötilaa voi säätää erikseen.

Näyttöpaneeli lämpötilan säätöön

Lämpötilojen ja toimintojen säädöt

※ Tekstit voivat vaihdella eri malleilla.



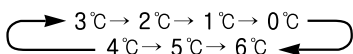
Käyttö

Pikajäähdytys

- Tämä toiminto jäähdyttää jääkaapin nopeasti.
- Paina kerran pikajäähdytyspainiketta, jolloin pikajäähdytystoiminto käynnistyy ja merkkivalo syttyy.
- Pikajäähdytystoiminto pysyy päällä 12 tuntia. Toiminnon loppuessa laite siirtyy automaattisesti aiempiin lämpötila-asetuksiin. Jos haluat pysäyttää pikajäähdytystoiminnon, paina jälleen pikajäähdytyspainiketta (Express Cool), jolloin merkkivalo sammuu, pikajäähdytystoiminto kytketty pois ja jääkaappi palaa aiempaan lämpötila-asetukseen.

Jääkaappiosan lämpötilan säätäminen

- Jääkaappiosan oletuslämpötila on 3Åé. Voit nyt säätää osastojen lämpötiloja haluamallasi tavalla. Lämpötilaa voi säätää nappia painamalla.



Huomautus

Todelliset sisälämpötilat vaihtelevat riippuen ruokaaineiden tilasta; näytön osoittama lämpötila on ohjearvo, ei todellinen lämpötila. Käyttöä aloitettaessa pakastustoiminto toimii normaalia heikommin. Säädä lämpötilaa kuten yllä vasta 2-3 päivän käytön jälkeen.

Ympäristöystävällinen

- Tämä toiminto siirtää jääkaapin virransäästötilaan, jota voi käyttää esim. lomien aikana, sillä se alentaa energian kulutusta. Virransäästötila otetaan käyttöön painamalla 'ECO FRIENDLY' painiketta, minkä jälkeen merkkivalo syttyy. Saman näppäimen painaminen uudelleen poistaa toiminnon käytöstä.

Huomautus

Kun virransäästötila on päällä (ON), muut painikkeet eivät ole toiminnassa. Voit poistua virransäästötilasta painamalla "ECO FRIENDLY" -painiketta, minkä jälkeen muut painikkeet ovat jälleen toiminnassa ja jääkaappi palautuu edellisiin lämpötila-asetuksiin.

Itsetestaus

- Tämä toiminto havaitsee automaattisesti laitteen toimintahäiriöt laitteen ollessa toiminnassa.
- Jos vikaa ilmenee, tuote ei toimi painikkeita painettaessa eikä normaaleja merkkejä näytetä. Älä kytke sähkövirtaa pois päältä ja ota heti yhteys huoltopisteeseen.
- Jos laitteesta katkaistaan virta, huollon asentajalta kuluu paljon aikaa viallisen osan löytämiseen.

Wi-Fi:n asettaminen

- Tämä asettaa jääkaapin yhteyden kodin Wi-Fi -verkkoon.
- LG:n Smart ThinQ -sovellusta käytettäessä Wi-Fi -painike mahdollistaa jääkaapin yhdistämisen kodin Wi-Fi -verkkoon.
- Wi-Fi -kuvake näyttää jääkaapin verkkoyhteyden tilan. Kuvake syttyy, kun jääkaapin on yhdistetty Wi-Fi -verkkoon.
- Paina ja pidä painettuna Wi-Fi -painiketta 3 sekuntia verkkoon yhdistämiseksi. Kuvake vilkkuu yhteyttä muodostettaessa ja syttyy, kun yhteyden muodostaminen on onnistunut.

Lukitus

- Tämä painike pysäyttää toisten painikkeiden toiminnan.
- "Locking"-Lukittu ja "Un-Locking"-Vapaa toistuvat painettaessa LOCK-painiketta. (Toimintoja "Locking" Lukittu ja "Un-Locking"-Vapaa varten paina "LOCK-painiketta" 3 sekuntia.)
- Kun LOCK on valittu, eivät toiset painikkeet toimi.

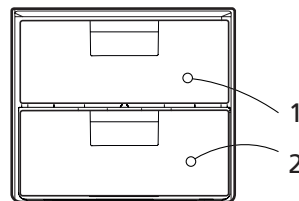
Virta päälle/pois

- Tämä painike käynnistää ja sammuttaa laitteen.
- Käynnistys ja sammutus jatkuu kunnes ON/OFF-painiketta painetaan uudelleen. (Sammuta laite pitämällä painiketta ON/OFF painettuna alas 3 sekunnin ajan. Käynnistä laite painamalla painiketta 3 sekunnin ajan).

Ovihälytin

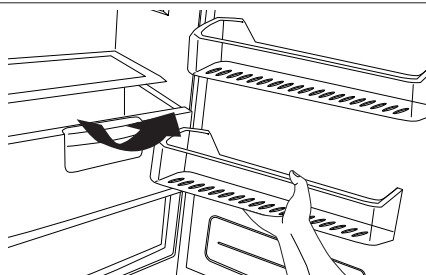
- Kun jääkaapin ovi on auki jonkun aikaa, on äänimerkki kuultavissa. Ota yhteys huoltopisteeseen, jos varoitusmerkkiäni jatkuu sen jälkeen kun ovi on suljettu.
- Voit valita oven hälytyksen päälle tai pois päältä painamalla lyhyesti oven hälytyspainiketta.

Vihanneslaatikko



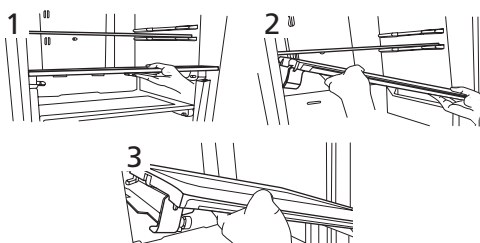
1. Hedelmien ja vihannesten säilytyslaatikot
Säilytyslaatikon yläosan rakenteen ansiosta hedelmät ja vihannokset säilyvät tuoreina ja raikkaina pitempään.
2. Vihanneslaatikko Hedelmien ja vihannesten säilytykseen.

Vihanneslaatikon irrottaminen



Vihanneslaatikon irrottamiseksi alakori on ensin vedettävä ulos. Vedä laatikkoa itseäsi kohti ja nosta sitä ylöspäin.

Kuinka suojuukset irrotetaan

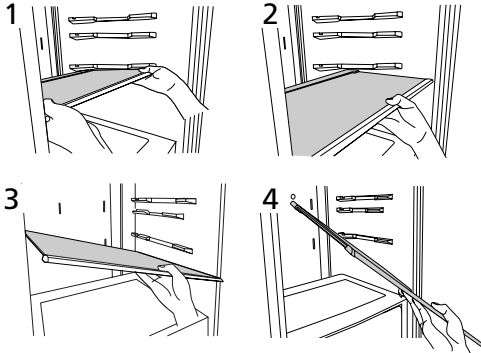


Kun vihanneshylly irrotetaan, vedä ensin hyllyä itseäsi kohti ja tämän jälkeen nosta sitä.

1. Nosta laatikon etulevyä hieman ylöspäin ja vedä laatikkoa itseäsi kohti.
2. Kallista laatikon etulevyä hieman toiselle puolelle.
3. Vedä laatikko ulos.

Käyttö

Irrotettava lasihylly



1. Nosta irrotettavan lasihyllyn etuosaa.
2. Vedä irrotettavaa lasihyllyä ovea kohti n. 14 cm.
3. Kallista lasihyllyä kevyesti toiselle puolelle.
4. Irrota lasihylly määritellyyn kohtaan.

Kondenssiveden poisto

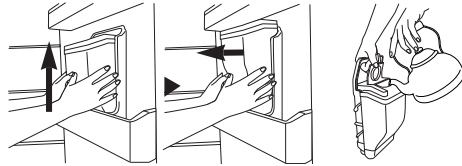
- Kondenssiveden poisto tapahtuu automaattisesti.
- Kondenssivesi valuu haihdutusalustalle ja haihtuu automaattisesti.

Vesiautomaatti (ei kaikissa malleissa)

Vesisäiliön täyttö

Säiliö asetetaan paikalleen päinvastoin kuin se irrotetaan.

1. Vedä vesisäiliö ulos. Avaa sitten kansi.
2. Vettä voidaan lisätä max. 2.3 L.
3. Vesisäiliön täyttämisen jälkeen. Sulje suojatulppa.



Vesisäiliön irrottaminen

Varo painamasta venttiiliä vasten.

Asenna vesisäiliö huolellisesti oveen omalle paikalleen.

Juominen

1. Paina annostelukielekettä mukilla.
2. Painettaessa kielekettä vettä valuu automaattisesti.
3. Vettä ei roisku, kun kuppi poistetaan kielek-keeltä hitaasti.
4. Annostelun jälkeen voi kuulua melua kosk putkeen jäänyt vesi imeytyy puhdistustarkoituksena varten.

VAROITUS

Käytä vain juomavettä.

VARO

Älä laita automaattiin mitään muita juomia kuin raikasta vettä (maitoa, mehua, hiilihappojuomia jne). Erityisesti hiukkasia sisältäviä juomia ei saa käyttää (voivat aiheuttaa vikoja).

Käytä pulloitettua vettä sillä hetkellä.

- Käyttöhäiriöitä voi esiintyä, mikäli käytät virvoitusjuomia, maitoa ja hedelmämehuja tai mineraalivettä (kuten Ca, MG, Si jne.).

Kun täytät säiliön vedellä, anna kuumaa vettä jäähtyä ennen vesisäiliön asettamista jääkaappiin. - Kuuma tai lämmin vesi voi aiheuttaa käytöhäiriöitä.

Elintarvikkeiden säilytys

▲ VARO

- Älä säilytä alhaisissa lämpötiloissa helposti pilaantuvia elintarvikkeita, kuten banaaneja ja meloneja.
- Anna lämpimän ruuan jäähtyä ennen kuin laitat sen laitteen sisään. Lämpimän ruuan laittaminen jääkaappiin voi pilata muita ruokia ja kasvattaa sähkölaskua.
- Käytä ruokien säilytykseen kannellista astiaa. Tämä estää kosteutta haihtumasta ja auttaa pitämään ruoan maukkaana ja ravitsevana.
- Älä tuki ilmaventtiileitä elintarvikkeilla. Kylmän ilman esteetön kierto pitää jääkaapin lämpötilan tasaisena.
- Älä avaa ovea toistuvasti. Ovea avattaessa lämmin ilma pääsee jääkaappiin ja nostaa sen lämpötilaa.
- Älä koskaan pidä liian monia elintarvikkeita ovihyllyissä, koska ne voivat estää ovea sulkeutumasta kunnolla.
- Älä pakasta sulatettuja elintarvikkeita uudelleen. Silloin ruoka menettää makuaan ja ravitsevuuttaan.
- Älä säilytä lääkeaineita, tutkimusmateriaalia tai muita lämpötilakriittisiä tuotteita jääkaapissa. Älä säilytä pakastimessa tuotteita, jotka vaativat säilytystä tarkasti tietyssä lämpötilassa.
- Jos haluat jäähdyttää uudet ruoka-aineet nopeasti, aseta ne jääkaapin keskiosaan ja paina sitten pikajäähdytyspainiketta.

Huomautus

Jos jääkaappi sijoitetaan kuumaan ja kosteaan paikkaan, sen ovea avallaan jatkuvasti tai siinä pidetään paljon vihanneksia, jääkaappiin voi kertyä kosteutta, joka ei kuitenkaan vaikuta laitteen toimintatehoon. Poista kosteus nukattomalla kangasliinalla.

Vinkit energiansäästöä varten

- Älä pidä ovea auki pitkän ajan, sulje ovi niin pian kuin mahdollista.
- Emme suosittele säilyttämään liiallisia määriä ruokaa yhdellä kerralla. Jotta viileä ilma kiertää vapaasti, jätä riittävästi tilaa laitteeseen.
- Älä säädä jääkaapin lämpötila-asetusta tarvittavaa matalammaksi. Älä aseta ruokaa lämpötila-anturin lähelle.
- Anna kuumien ruokien jäähtyä ennen niiden asettamista säilytykseen. Lämpimän ruuan laittaminen jääkaappiin voi pilata muita ruokia ja kasvattaa sähkölaskua.
- Älä tuki ilmanvaihtoaukkoja ruoalla. Kylmän ilman esteetön kierto pitää jääkaapin lämpötilan tasaisena.
- Älä avaa ovea liian usein. Ovea avattaessa lämmin ilma pääsee jääkaappiin ja nostaa sen lämpötilaa.
- Laitteen sisäosien, kuten korien, vetolaatikoiden, hyllyjen ja jääkaapin lisätarvikkeiden pitäminen alkuperäisillä paikoillaan auttaa säästämään energiaa.

Hoito ja huolto

Yleisiä tietoja

Sähkökatkos

- 1~2 tunnin sähkökatkos ei aiheuta haittaa säilytetyille elintarvikkeille. Vältä oven avaamista tänä aikana.

Jos muutat

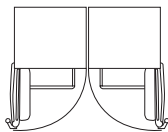
- Poista kaikki ruuat jääkaapista ja kiinnitä kaikki irtonaiset osat tukevasti teipillä.
- Ennen kuin siirät jääkaappia, kierrä säätöruuveja, kunnes ne pysähtyvät. Muuten ruuvit voivat naarmuttaa lattiaa tai jääkaappia ei voi siirtää.

Ovien kätisyyden vaihto

- Jääkaapin ovien kätisyys voidaan vaihtaa siten, että ovi avautuu oikealta tai vasemmalta, sijoituspaikan mukaan.

Jääkaapin asentaminen rinnakkain toisen laitteen kanssa

- Jääkaappi voidaan asentaa pakastimen kanssa pariiksi.
- Asennuksessa voidaan käyttää laitteen mukana toimitettuja asennuskappaleita.



▲ VARO

Jos haluat vaihtaa ovien kätisyyttä tai asentaa laitteen toisen jääkaapin kanssa pariiksi, ota yhteys huoltoliikkeeseen. Ovien kätisyyden vaihto ja asennus tällä tavalla eivät kuulu laitteen takuun piiriin.

Puhdistus

Ennen puhdistusta

Irrota ehdottomasti verkkojohto pistorasiasta.

Ulkotilat

Jääkaapin ulkopuoli voidaan puhdistaa pehmeällä kuumaan veteen tai pesuaineliuokseen kostutetulla liinalla.

Jos käytät pesuainetta, muista pyyhkiä pinnat puhtaalla kostealla kankaalla.

Sisätilat

Sama kuin yläpuolella.

Pesun jälkeen

Tarkista, että verkkojohto ei ole vaurioitunut, pistoke ei ole ylikuumentunut, ja että pistoke on kunnolla työnnetty seinäpistorasiaan.

▲ VAROITUS

Pestyäsi laitteen vedellä muista kuivata se kangaspalalla.

Älä käytä puhdistukseen hankausaineita, tai petrolipitoisia puhdistusaineita, bentseeniä, tinneriä, hydrokloridihappoa, kiehuvaa vettä, karkeaa harjaa tai vastaavia, sillä nämä voivat vahingoittaa jääkaapin osia.

Tippakaukalo

Pyyhi pois kosteus ovi-osan ja tippa-astian ympäriltä pehmeällä kankaalla.

Smart ThinQ -sovelluksen käyttö

Smart ThinQ:n asennus

Etsi LG Smart ThinQ -sovellus älypuhelimien Google Play & Apple App -kaupasta. Noudata latausohjeita ja asenna sovellus.

Wi-Fi-toiminto

- Laitteille, joilla on  logo

Kommunikoi laitteen kanssa älypuhelimella käteviä älykkäitä ominaisuuksia käyttäen.

Laitteohjelmiston päivitys

Pidä laitteen suorituskyky ajan tasalla.


Smart Diagnosis™

Jos käytät Smart Diagnosis -toimintoa, saat hyödyllistä tietoa esimerkiksi laitteen oikeasta käyttömenetelmästä käyttötavan mukaan.

Asetukset

Voit määrittää eri valintoja jääkaapista ja sovelluksesta.

HUOMAUTUS

- Tarkasta Wi-Fi -yhteyden vahvistamiseksi, että **Wi-Fi**  -kuvake palaa ohjauspaneelissa.
- LG Smart ThinQ ei vastaa verkkoyhteyden ongelmista tai verkkoyhteyden aiheuttamista vioista, toimintahäiriöistä tai virheistä. Jos laitteella on ongelmia yhteyden muodostamisessa Wi-Fi -verkkoon, se voi olla liian kaukana reitittimestä. Osta Wi-Fi -toistin (laajennin)
- Kone tukee vain 2,4 GHz Wi-Fi -verkkoa.
- Jos laitteella on ongelma Wi-Fi-verkkoon yhdistämisessä, se saattaa olla liian kaukana reitittimestä. Osta Wi-Fi-toistin (alueen laajentaja) parantamaan Wi-Fi-signalin voimakkuutta.
- Wi-Fi-yhdistäminen ei pysty yhdistämään tai voi olla keskeytynyt johtuen kotiverkon ympäristöstä.

- Verkkoyhteys ei ehkä toimi kunnolla internet-palveluntarjoajan mukaan.
- Ympäröivä langaton ympäristö voi saada langattoman verkkopalvelun toimimaan hitaasti.
- Sovellukseen voidaan tehdä muutoksia laitteiston parannustarkoituksiin ilman etukäteistä ilmoitusta käyttäjille.
- Toiminnot voivat vaihdella mallien mukaan.

Langattoman LAN-moduulin tekniset tiedot

Malli	LCW-004
Taajuusalue	2412-2472 MHz
Lähtöteho (maks.)	IEEE 802.11b:17.82 dBm IEEE 802.11g:17.72 dBm IEEE 802.11n:16.61 dBm

SUOMI

Langattoman toiminnon S/W versio: V 1.0

Käyttäjän huomioimiseksi, laite tulee asentaa ja sitä tulee käyttää 20 cm:n minimietäisyyden päässä vartalosta.

Vaatimustenmukaisuusvakuutus



LG Electronics julistaa täten, että radiolaitetyyppinen Jääkaappi mukautuu Direktiiviin 2014/53/EU. EU:n vaatimuksenmukaisuusvaatimuksen koko teksti löytyy seuraavassa osoitteessa:
<http://www.lg.com/global/support/cedoc/cedoc#>

LG Electronics European Shared Service Center B.V.
Krijgsman 1
1186 DM Amstelveen
Alankomaat

Avoimen lähdeohjelmistonilmoituksen tiedot

Saadaksesi lähdekoodin GPL, LGPL, MPL, ja muita avoimen lähteen lisenssejä, joita sisältyy tähän tuotteeseen, vieraile osoitteessa <http://opensource.lge.com>.

Lähdekoodin lisäksi, kaikki viitatus lisenssiehdot, takuun vastuuvapautukset ja copyright-ilmoitukset ovat saatavissa lataamista varten.

LG Electronics toimittaa sinulle myös avoimen lähdekoodin CD-ROM:illa veloituksella kattaen sellaisen jakelun suorittamisen kustannukset (kuten median kustannus, lähetys, ja käsittely) sähköpostipyynnöllä osoitteesta opensource@lge.com. Tämä tarjous on voimassa kolme (3) vuotta päiväyksestä, jolloin ostit tuotteen.

Smart Diagnosis™ -vianmääritys älypuhelimien avulla

- Laitteille, joilla on  logo

Käytä tätä toimintoa, kun tarvitset tarkan vikadiagnoosin LG Electronicsin asiakasneuvonnasta koneen toimiessa virheellisesti tai lopettaessa toiminnan.

Smart Diagnosis™ -toimintoa ei voi aktivoida, ellei laite ole liitettyinä virtalähteeseen. Jos laitetta ei ole mahdollista käynnistää, vianmääritys tulee tehdä ilman Smart Diagnosis™ -toimintoa.

Älytoiminnot

Smart Diagnosis™ (Lisävaruste)

Jos sinulla on ongelmia jääkaappisi kanssa, sillä on kyky välittää dataa puhelimesi kautta LG huoltoiliikkeeseen.

Tämä antaa sinulle mahdollisuuden puhua suoraan koulutetuille asiantuntijoillemme. Asiantuntija tallentaa siirretyt tiedot laitteesta ja käyttää niitä analysoidakseen ongelman tarjoten nopean ja tehokkaan diagnoosin.

Jos sinulla on ongelmia jääkaappisi kanssa, soita LG huoltokeskukseen.

Käytä Smart Diagnosis -ominaisuutta vain, kun LG asiakaspalvelukeskuksen edustaja kehottaa sinua tekemään niin.

Kuulemasi lähetysäänät ovat normaaleja ja ääni on samanlainen kuin faxilaiten ääni.

Smart Diagnosista ei voida aktivoida, jos jääkaappisi virtaa ei ole kytketty.

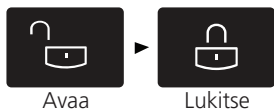
Jos jääkaappisi ei kykene käynnistymään, on vianmääritys tehtävä ilman Smart Diagnostia.

Soita ensimmäiseksi LG huoltokeskukseen.

Käytä Smart Diagnosis -ominaisuutta vain, kun LG asiakaspalvelukeskuksen edustaja kehottaa sinua tekemään niin.

1. Sulje jääkaapin ovi.
2. Paina näytön lukituspainiketta (pitää 5 minuutin suojalogiikan) 3 sekuntia.

- Jos avattuna.



Avaa

Lukitse

- Jos lukittuna



Lukitse

Avaa

Lukitse

3. Pidä 'Fridge'-painike painettuna vähintään 3 sekuntia.



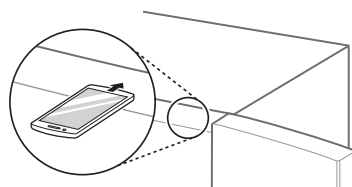
Freezer

siinä näkyy "3", muut LED-valot sammuvat

Huomautus

Viisi minuuttia oven sulkemisen jälkeen, toiminto sammuu ja näyttö palaa normaaliin tilaan.

4. Avaa jääkaapin ovi.
5. Noudata operaattorin ohjeita, pidä puhelimen mikrofonia Smart Diagnosis -kuvakkeen lähellä.



6. Pidä puhelinta tässä asennossa, kunnes datan siirron ääni loppuu.
7. Pidä puhelin paikallaan, kunnes äänilähetys on loppunut. Tämä kestää n. 3 - 6 sekuntia. Jatka keskustelua asiantuntijan kanssa, joka voi nyt auttaa sinua käyttämään lähetettyjä tietoja vianmääritykseen.

Huomautus

- Parhaita tuloksia varten älä liikuta puhelinta ääniä lähetettäessä.
- Jos palvelukeskuksen edustaja ei kykene saamaan datan tallennusta, sinua voidaan pyytää lähettämään sitä uudestaan.
- Puhelun aluekohtaisesti laatueroit voivat vaikuttaa toimintoon.
- Käytä kotipuhelinta paremman viestinnän vahvuuden ja signaalilaadun takaamiseksi.
- Heikko puhelimen yhteyden laatu voi johtaa heikkoon tiedonsiirtoon puhelimesta, jolloin Smart Diagnosis - toiminto ei ehkä toimi oikein.

Vianetsintä

Katso tietoja tästä luettelosta ennen kuin soitat huoltoon.

Se voi säästää sinulle sekä aikaa että kuluja.

Luettelo sisältää yleisiä ilmiöitä, jotka eivät ole seurausta valmistusvivoista tai materiaaliveivoista tässä laitteessa.

Ongelma	Mahdollinen syy
Jääkaappi ei toimi	<ul style="list-style-type: none"> • Verkkojohdon pistoke voi olla irrotettu pistorasiasta. Laita pistoke pistorasiaan kunnolla. • Huoneiston varoke on palanut tai vikavirtasuojaja lauennut. Tarkista ja/tai vaihda varoke tai viritä vikavirtasuojaja. • Sähkökatko. Tarkista toimivatko muut sähkölaitteet.
Jääkaappi- tai pakastinosasto on liian lämmin	<ul style="list-style-type: none"> • Lämpötilasäädin ei ole oikeassa asennossa. Lue kohta Lämpötilan säätö. • Laite on sijoitettu liian lähelle lämmönlähdettä. • Lämmin sää/toistuvat ovien avaukset. • Ovi jätetty auki pitkäksi ajaksi. • Pakkaus estää ovea sulkeutumasta tai tukkii pakastinosaston ilmakanavan.
Tärinää tai kolisevia tai epätavallisia ääniä	<ul style="list-style-type: none"> • Jääkaapin asennusalusta voi olla epätasainen tai laite ei seiso tukevasti paikallaan. Tasaa se kiertämällä säätöruuveja. • Laitteen takana tai sivuilla voi olla ylimääräisiä esineitä.
Huurretta tai jääkiteitä pakasteissa	<ul style="list-style-type: none"> • Ovi on saattanut jäädä raolleen tai pakkaus pitää ovea auki. • Ovea avataan liian tiheään tai se on auki liian kauan. • Huurre pakkauksilla on normaalia.
Kosteutta muodostuu kaapin pinnoille	<ul style="list-style-type: none"> • Tätä ilmiötä esiintyy todennäköisesti kosteassa tilassa. Pyyhi kosteus pois kuivalla pyyhkeellä.
Kosteutta kertyy sisäpuolelle	<ul style="list-style-type: none"> • Ovea avataan liian tiheään tai se on auki liian kauan. • Kostealla säällä ilman mukana tulee kosteutta jääkaappiin ovien ollessa auki.
Jääkaapissa on hajuja	<ul style="list-style-type: none"> • Voimakashajuiset elintarvikkeet tulisi pitää tiiviin kannen alla tai käärittyinä kelmuun. • Tarkista, ettei ruokia ole pilaantunut. • Sisätilat pitäisi puhdistaa. Lue kohta PUHDISTUS.

**Ovi ei sulkeudu
kunnolla**

- Elintarvikepakkaus pitää ovea auki.
Siirrä pakkauksia, jotka estävät ovea sulkeutumasta.
- Jääkaappi ei seiso suorassa.
Säädä säätöruuveja.
- Jääkaapin asennusalusta voi olla epätasainen tai laite ei seiso tukevasti paikallaan.
Nosta hieman etupuolta säätöruuveilla.

Sisävalo ei pala

- Pistorasiaan ei tule virtaa.
- Kun lamppu on vaihdettava, ota yhteys jälleenmyyjään.

Huomautus

Lisätietoja jääkaapin huollosta ja käytöstä löytyy LG:n sivuilta kohdasta Usein kysytyt kysymykset «Frequently Asked Questions» (www.lg.com).

**Vanhan laitteesi hävittäminen**

- Tämä yllämainittu jätteen symboli ilmaisee, että sähkö- ja elektroniikkalaitteiden jätteet (WEEE) tulee pitää erillään kotitalousjätteestä ja viedä kunnalliseen kierrätyskeskukseen.
- Vanhat sähkötuotteet voivat pitää sisällään vaarallisia aineita, joten loppuun käytetyn laitteen oikea hävittäminen ehkäisee ympäristö- ja terveyshaittoja. Vanha laitteesi saattaa pitää sisällään uudelleen käytettäviä osia, joita voidaan käyttää korjaamaan muita tuotteita sekä arvokkaita materiaaleja, joita voidaan kierrättää rajoitettujen resurssien säästämiseksi.
- Voit viedä laitteesi joko liikkeeseen, josta hankit laitteen, tai ottaa yhteyttä paikallishallintosi ympäristötoimistoon koskien lähintä valtuutettua WEEE -keräyspistettä. Kaikkein viimeisimmät tiedot koskien maatasi, ks. osoitteessa www.lg.com/global/recycling

Memo

Memo

Memo

