

품질 보증 기간

고객에게는 제품 사용 중 발생한 고장에 대하여 1년 동안 무상 서비스를 받을 수 있는 소중한 권리가 있습니다.

본 제품은 대한민국에서만 품질 보증 기간 내 무상 서비스가 가능합니다.

- 품질 보증 기간은 구입일로부터 산정되므로 구입 일자를 기재 받으시기 바랍니다. (구입 일자 확인이 안 될 경우 제조 연월 일 또는 수입 통관 일자를 기준으로 3개월이 지난 날로부터 품질 보증 기간을 적용합니다.)
- 가정용 제품을 영업을 위한 목적 또는 수단으로 사용하거나 비정상적인 환경에서 사용할 경우에는 품질 보증 기간을 50% 단축하여 적용합니다.
- 상기 품질보증 기간 및 보상 기준은 공정거래위원회 고시 소비자분쟁 해결기준에 의거합니다.
- 명시되지 않은 사항은 소비자 분쟁 해결기준에 따릅니다.
- 제품 고장이 아닌 경우 서비스 비용이 부과될 수 있으므로 반드시 사용 설명서를 읽어주세요.
- 수리 시 교체하는 부품은 기존 부품과 다른 원산지나 제조사의 부품이 적용될 수 있고, 새로운 부품이 아닐 수도 있으나 정상적으로 작동되며 기능상으로 동등한 부품이 사용됩니다. 제품에 사용되는 부품 중 일부는 제조한 국가와는 다른 국가에서 생산된 제품이 사용될 수 있습니다.

| | |
|------|-----------------------------------|
| 모델명: | 품질 보증 기간: 1년 |
| 구입일: | 부품 보유 기간 : 7년(제조 일자를 기준으로 기산합니다.) |

LG전자(주)

소비자 분쟁 해결 기준

정상적인 사용 상태에서 자연 발생한 성능상, 기능상 고장

| 소비자 피해유형 | 품질보증 기간 이내 | 보증 기간 경과 후 |
|--|-----------------|-----------------------------|
| 구입 10일 이내에 중요한 수리를 요하는 경우 | 제품 교환 또는 구입가 환불 | 유상수리 |
| 구입 1개월 이내에 중요 부품에 수리를 요하는 경우 | 제품 교환 또는 무상수리 | |
| 교환된 제품이 1개월 이내에 중요한 수리를 요하는 경우 | 구입가 환불 | |
| 교환 불가능한 경우 | | |
| 하자가 발생한 경우 | 무상수리 | |
| 동일하자에 대하여 수리했으나 고장이 재발한 경우(3회째) | 제품 교환 또는 구입가 환불 | 정액 감가상각 금액에 구입가 10% 가산하여 환불 |
| 여러 부위의 고장으로 총 4회 수리 받았으나 고장이 재발한 경우(5회째) | | |
| 수리가 불가능한 경우 | | |
| 수리용 부품을 보유하고 있지 않아 수리가 불가능한 경우 | | 정액 감가상각 금액에 10%를 가산하여환불 |
| 소비자가 수리 의뢰한 제품을 사업자가 분실한 경우 | | |
| 제품 구입 후 운송이나 설치 중에 피해가 발생한 경우 | 제품 교환 | - |

소비자의 고의, 과실에 의한 성능, 기능상 고장

| 소비자 피해유형 | 품질보증 기간 이내 | 보증 기간 경과 후 |
|-------------|---------------------------|------------|
| 수리가 가능한 경우 | 유상수리 | 유상수리 |
| 수리가 불가능한 경우 | 유상 수리에 해당하는 금액 징수 후 제품 교환 | - |

유상서비스

1. 고장이 아닌 경우

- 제품 기능 설명 또는 분해 없이 간단히 조정만 하는 경우
- 제품을 처음 설치한 이후 고객의 요구로 제품 위치를 바꾸거나, 이사 후 재설치한 경우(제품 분해나 조립 포함)

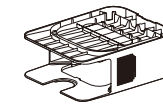
2. 소비자 과실로 고장난 경우

- 기타 제품 자체의 하자가 아니라 외부 원인으로 고장이 발생한 경우
- 외부 충격이나 떨어뜨림 등에 의한 고장, 손상 발생시
- LG전자에서 미지정한 소모품이나 옵션품 사용으로 고장 발생시
- LG전자 서비스 센터 또는 인가된 서비스 지정점이 아닌 곳에서 수리 또는 개조하여 고장이 발생한 경우
- 사용 설명서 내에 '주의사항'을 지키지 않아 고장 발생시

3. 그 밖의 경우

- 천재지변(화재, 염해, 가스, 지진, 풍수해 등)에 의해 고장이 발생한 경우
- 사용상 정상 마모되는 소모성 부품을 교환하는 경우(필터류 등)

제품구성



결합 키트 몸체



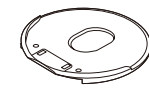
결합 키트 내부 덮개



결합 키트 상부 덮개



나사 4개



M9 바닥 손상 방지판
*이 구성품은 일부 모델에 한하여 제공됩니다.

제품 설치하기

결합 키트는 LG 올인원타워와 LG M9만 결합하여 설치 가능합니다.

⚠ 경고

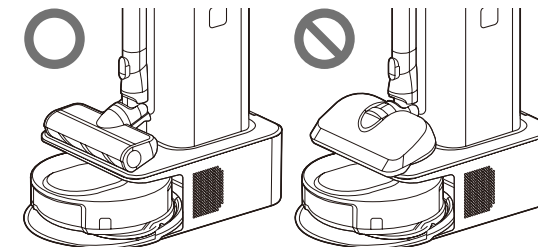
- 청소기가 충전대에 없을 때 결합 키트의 상부 덮개를 밟지 마세요. 충전대가 넘어져 상해 또는 제품 파손의 원인이 됩니다.

⚠ 주의

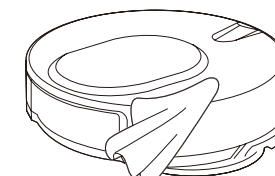
- 어린이 또는 반려동물이 제품에 부딪혀 넘어지거나 매달리지 않도록 관리 감독하세요.
- 바닥이 평평하지 않거나 미끄러운 곳에 제품을 설치하지 마세요.
- 제품이 넘어지지 않도록 설치하세요.

알아두기

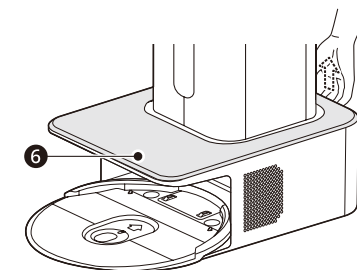
- 핸디스틱 청소기를 올인원타워에 끼울 때는 물걸레 흡입구를 분리하세요. 흡입구에서 물이 떨어져 로봇청소기가 손상될 수 있습니다.



- 핸디스틱 청소기를 올인원타워에 끼울 때 흡입구의 용에 의해 M9의 버튼이 눌러질 수 있습니다. 핸디스틱 청소기 충전시 흡입구가 로봇청소기에 닿지 않도록 주의해 주세요.
- 먼지가 묻은 핸디스틱 청소기를 올인원타워에 거치 시, 먼지가 로봇청소기로 떨어질 수 있습니다. 로봇청소기를 거친 천으로 닦을 경우 스크래치가 발생할 수 있으니, 반드시 안경 닦이와 같은 부드러운 천으로 먼지를 제거해주세요.



- 제품 틈새에 먼지가 쌓이면 핸디스틱 청소기의 틈새 흡입구로 청소하세요.
- 결합 키트 상부 덮개 ⑥를 분리할 때는 뒷쪽의 홈을 잡고 위로 들어올리세요.



사용자 퀵 가이드

결합 키트

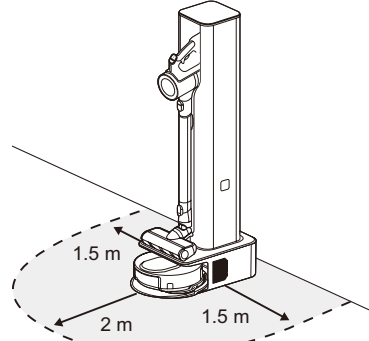
※ 제품 구성은 모델에 따라 달라질 수 있습니다.



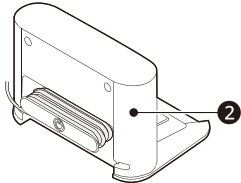
MBM67257438
Rev.00_031822

조립방법

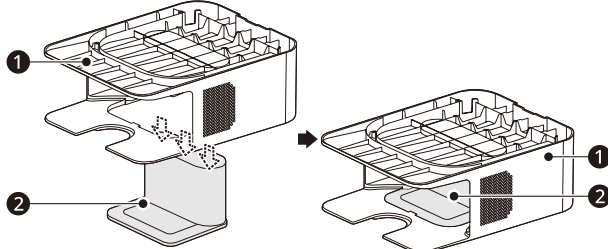
1 설치 공간을 먼저 확보해 주세요. 충전대 주변의 장애물을 정리하고, 평평하고 단단한 실내 바닥에 설치해 주세요. 바닥이 고르지 않을 경우 충전이 제대로 되지 않습니다.



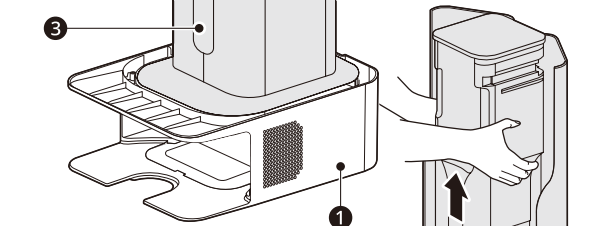
2 결합 키트 몸체 ①을 조립하기 전에 M9 충전대 ② 뒷면에 전선을 정리해주세요.



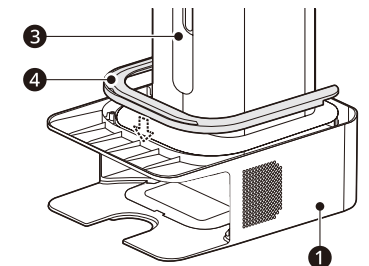
3 M9 충전대 ②를 놓고 결합 키트 몸체 ①을 위에서 아래로 끼워 넣으세요.



4 결합 키트 몸체 ① 위에 올인원타워 ③를 나사 구멍 4곳이 모두 보이도록 홈에 맞춰 올려 놓으세요.
※ 안전한 설치를 위해 핸디스틱 청소기는 올인원 타워에서 분리하여 별도로 보관해주세요.
※ 올인원 타워의 잠을 곳이 없다면 제품 양쪽 문을 연 후, 오목하게 들어간 형상을 잡고 들어주세요.

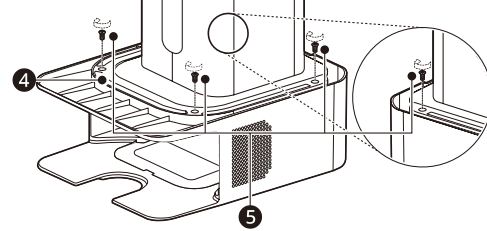


5 올인원타워 ③와 결합 키트 몸체 ①의 결합 부분에 결합 키트 내부 덮개 ④를 나사 구멍 4곳이 모두 보이도록 홈에 맞춰 올리세요. 이때, 결합 키트 내부 덮개 ④를 뒤집어서 조립하지 않도록 주의하세요.

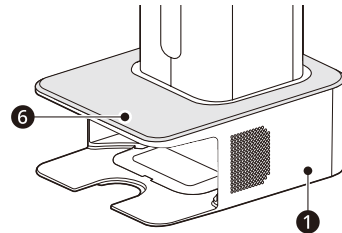


6 제공된 나사 4개 ⑤로 결합 키트 내부 덮개 ④를 고정하세요.

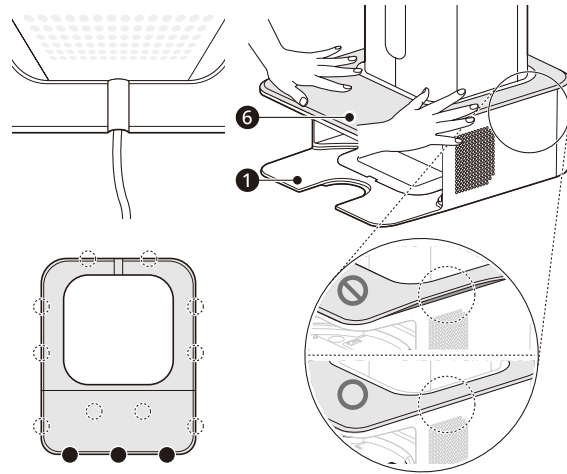
※ 나사를 고정할 때 전동 드라이버를 사용하지 마세요. 나사를 세게 조이면 제품이 손상될 수 있습니다.



7 결합 키트 몸체 ① 위에 결합 키트 상부 덮개 ⑥를 올리세요.



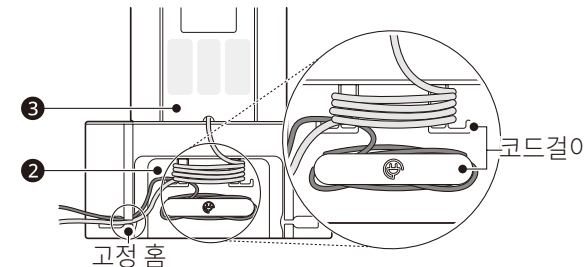
8 결합 키트 상부 덮개 ⑥의 테두리를 모두 눌러 결합 키트 몸체 ①에 완전히 고정이 되도록 눌러주시고, 틈새가 있으면 다시 한 번 더 눌러 틈새가 없도록 고정시켜주세요.



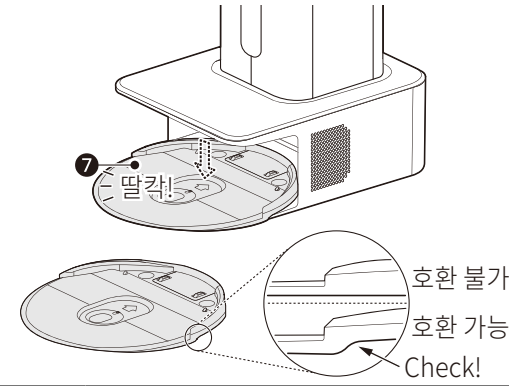
< 후크 결합 방법 >

올인원 타워 뒤에 있는 전선을 홈에 맞게 위치 시키고, 전면의 3개 소 후크(●)를 먼저 체결한 뒤 나머지 후크(○)를 체결해 주세요. 후크가 완전히 체결되도록 딸각 소리가 날 때 까지 눌러주세요.

9 올인원타워 ③와 M9 충전대 ②의 전선을 그림과 같이 코드걸이에 정리하고 고정 홈에 끼워주세요.



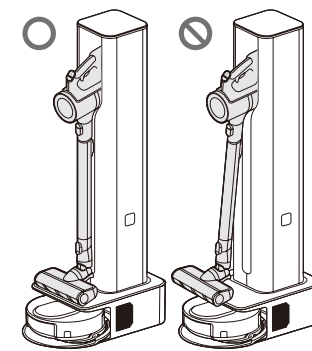
10 M9 바닥 손상 방지판 ⑦의 홈을 충전대 단자에 맞춰 올리고 딸각 소리가 나도록 눌러 끼워주세요.



알아두기

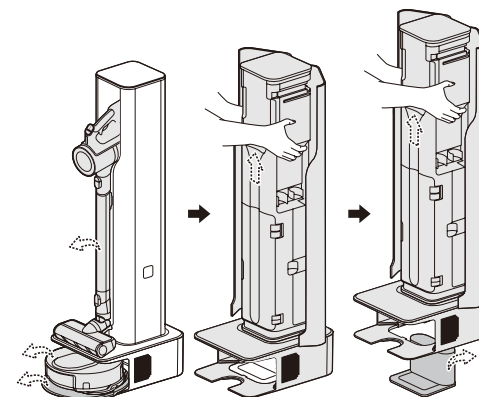
- 기존 M9 제품을 사용하시는 경우, 박스 내 동봉된 바닥손상 방지판으로 교체하여 장착하여 주세요. (기존 사용중인 바닥손상 방지판은 형상이 일부 상이하여 올바르게 장착이 안될 수 있습니다.)
- 호환 가능한 바닥 손상 방지판은 일부 모델에 한하여 제공됩니다.
- 바닥 손상 방지판 호환불가 M9 모델 : M970I, M970S, M970P, M970V

11 충전을 위해 핸디스틱 청소기와 M9을 정확하게 충전대에 위치 시켜주세요. 충전 알람음이 나오며, 충전이 시작됩니다.

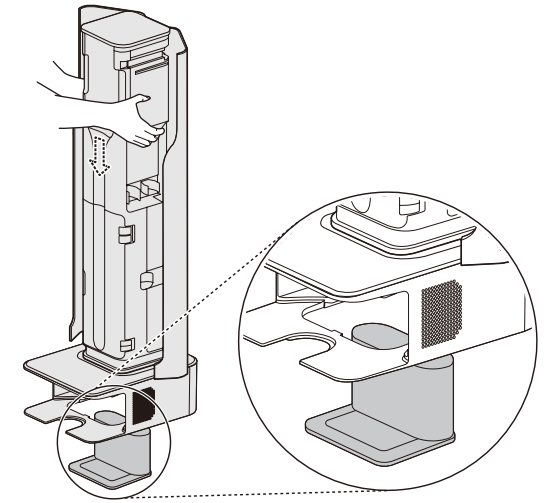


이동 방법

1 조립된 결합키트를 옮기는 경우에는 핸디스틱 청소기와 M9, 바닥손상 방지판을 결합키트와 올인원타워에서 분리한 후, 결합키트가 조립된 올인원타워를 위로 들어 올려 M9 충전대를 빼주세요.



2 M9 충전대를 이동할 위치에 두고, 키트가 결합된 올인원 타워를 충전대의 형상에 맞추어 결합한 후, 핸디스틱 청소기와 바닥손상 방지판을 결합하여 주세요.



문제 해결하기

제품 사용 중 아래의 증상이 나타나면 다시 한 번 확인해 주세요. 고장이 아닐 수 있습니다.

| 증상 | 원인 및 해결책 |
|--|---|
| 충전이 되지 않습니다. | <p>전원 플러그가 연결되지 않았습니다.</p> <ul style="list-style-type: none"> • 먼지비용 충전대와 M9의 충전대 각각의 전원 플러그를 모두 연결하세요. <p>청소기가 제품에 제대로 장착되지 않았어요.</p> <ul style="list-style-type: none"> • 청소기를 뺀다 다시 꽂으세요. 제대로 장착 되면 청소기의 배터리 충전 아이콘(■)이 깜빡거려요. <p>물걸레 로봇청소기의 충전대 주변에 장애물이 있습니다.</p> <ul style="list-style-type: none"> • 충전대 주변의 장애물을 제거하세요. <p>실내 온도 5°C 이하의 장소에서 충전했습니다.</p> <ul style="list-style-type: none"> • 배터리 특성상 실내 온도가 5°C 이하의 저온 상태에서 충전하면 충전이 안 될 수 있습니다. 청소기를 5°C 이상의 상온에서 완전히 충전한 후 사용하세요. |
| 물걸레 로봇청소기의 전원 스위치가 꺼져 있습니다. | <ul style="list-style-type: none"> • 물걸레 로봇청소기 뒤쪽에 있는 전원 스위치를 켜세요. |
| 물걸레 로봇청소기의 배터리가 방전되었습니다. | <ul style="list-style-type: none"> • 물걸레 로봇청소기를 들고 충전대에 올려 충전하세요. |
| 물걸레 로봇청소기의 바닥 손상 방지판이 바르게 장착되지 않았습니다. | <ul style="list-style-type: none"> • 바닥 손상 방지판을 분리하고 딸각 소리가 나도록 눌러 다시 장착해 주세요. |
| 바닥이 고르지 않은 곳에 설치하였습니다. | <ul style="list-style-type: none"> • 바닥이 고르지 않은 경우 충전이 제대로 되지 않습니다. 올바른 충전을 위해 평평하고 단단한 실내 바닥에 설치 해주세요. |