

РЪКОВОДСТВО ЗА МОНТАЖ КЛИМАТИК

- Моля, прочетете това ръководство за монтаж докрай преди да монтирате продукта.
- Монтажните работи трябва да се извършат в съответствие с националните стандарти за електрически монтажни схеми само от квалифициран персонал.
- Запазете това ръководство за монтаж за бъдещи справки, след като го прочетете докрай.

ТИП: Подово-таванен

СЪДЪРЖАНИЕ

Изисквания за монтаж	Необходими части	Необходими инструменти
Мерки за безопасност3	<input type="checkbox"/> Четири винта тип „А“ и пластмасови анкери	<input type="checkbox"/> Нивелир
Въведение8	<input type="checkbox"/> Свързващ кабел	<input type="checkbox"/> Отвертка
Символи, използвани в това Ръководство.....8	<input type="checkbox"/> Ръководна схема за монтаж	<input type="checkbox"/> Електрическа бормашина
Характеристики8	<input type="checkbox"/> Тръби: За газ.....3/8", 1/2" За течности.....1/4"	<input type="checkbox"/> Боркорона (ш25 мм, ш45 мм, ш70 мм)
Монтаж9	<input type="checkbox"/> Изолационни материали	<input type="checkbox"/> Горизонтален измервателен уред
Монтажни части.....9	<input type="checkbox"/> Допълнителна дренажна тръба (външен диаметър.....15,5 мм)	<input type="checkbox"/> Комплект валцовачи
Монтажни инструменти.....9	<input type="checkbox"/> Два винта тип „В“	<input type="checkbox"/> Посочените динамометрични гаечни ключове 1.8 кг.м, 4.2 кг.м, 5.5 кг.м, 6.6 кг.м (различни в зависимост от № на модела)
Монтажна схема10		<input type="checkbox"/> Гаечен ключ.....половин
Избор на най-добро местоположение.....11		<input type="checkbox"/> Чаша вода
Подготвителни работи за монтажа11		<input type="checkbox"/> Отвертка
Монтиране на монтажната планка (стенен монтаж)12		<input type="checkbox"/> Шестостенен гаечен ключ (4 мм)
Монтиране на анкерните гайки и болтове (таванен монтаж)12		<input type="checkbox"/> Детектор за течове
Проверка на оттичането.....14		<input type="checkbox"/> Вакуумна помпа
Сглобяване на предния панел 14		<input type="checkbox"/> Манометър
Монтаж на кабелно дистанционно управление.....15		<input type="checkbox"/> Ръководство за собственика
Опционална работа на кабелното дистанционно управление 17		<input type="checkbox"/> Термометър
Настройване на DIP превключвателите.....18		<input type="checkbox"/> Държач за дистанционното управление
Настройване на групов контрол19		

Мерки за безопасност

За да се предотврати нараняване на потребителя или на други хора, както и повреждане на имущество, следните инструкции трябва да се спазват.

- Задължително прочетете преди да монтирате климатика.
- Задължително спазвайте предпазните мерки, посочени тук, тъй като в тях има важни моменти, свързани с безопасността.
- Неправилната работа поради неспазване на инструкциите причинява наранявания или повреди. Сериозността се класифицира по следните показатели.

ПРЕДУПРЕЖДЕНИЕ

Този символ се отнася до вероятността от смърт или сериозно нараняване.

ВНИМАНИЕ

Този символ се отнася до вероятността от нараняване или повреда само за имущество.

- Значението на символите, използвани в това ръководство е дадено по-долу.



Никога не се опитвайте да правите това.



Винаги спазвайте инструкциите.

ПРЕДУПРЕЖДЕНИЕ

■ Монтаж

Не използвайте дефектен прекъсвач или такъв със стойности под номиналните. Използвайте уреда на отделна верига.

- Съществува риск от пожар или токов удар.

За електрическата работа се свържете с търговеца, продавача, квалифициран електротехник или Оторизиран сервизен център.

- Не демонтирайте или поправете продукта. Съществува риск от пожар или токов удар.

Винаги заземявайте продукта.

- Съществува риск от пожар или токов удар.

Поставете панела и капака на контролната кутия здраво.

- Съществува риск от пожар или токов удар.

Винаги монтирайте отделна верига и прекъсвач.

- Неправилното окабеляване или монтаж могат да предизвикат пожар или токов удар.

Използвайте прекъсвач или предпазител с правилни номинални стойности.

- Съществува риск от пожар или токов удар.

Не променяйте и не удължавайте захранващия кабел.

- Съществува риск от пожар или токов удар.

Не монтирайте, отстранявайте или монтирайте повторно уреда сами (потребителя).

- Съществува риск от пожар, токов удар, експлозия или нараняване.

Бъдете внимателни, когато разпаковате и монтирате продукта.

- Острите ръбове могат да ви наранят. Бъдете особено внимателни с ръбовете на корпуса и ребрата на кондензатора и изпарителя.

За монтаж винаги се свързвайте с търговеца или Оторизиран сервизен център.

- Съществува риск от пожар, токов удар, експлозия или нараняване.

Не монтирайте продукта на дефектна монтажна стойка.

- Това може да причини нараняване, инцидент или повреда на продукта.

Уверете се, че състоянието на мястото на монтаж не се влошава с времето.

- Ако основата се срине, климатикът може да падне с нея и да предизвика имуществена щета, повреда на продукта или лично нараняване.

Use a vacuum pump or Inert (nitrogen) gas when doing leakage test or air purge. Do not compress air or oxygen and do not use flammable gases. Otherwise, it may cause fire or explosion.

- There is the risk of death, injury, fire or explosion.

■ Работа

Не оставяйте климатикът да работи продължително време, когато влажността е много висока и има оставени отворени врата или прозорец.

- Влагата може да кондензира и да намокри или повреди мебелите.

Обърнете внимание да осигурите захранващият кабел да не може да бъде издърпан или повреден по време на работа.

- Съществува риск от пожар или токов удар.

Не поставяйте нищо върху захранващия кабел.

- Съществува риск от пожар или токов удар.

Не включвайте или изключвайте захранващия щепсел по време на работа.

- Съществува риск от пожар или токов удар.

Не докосвайте (работете с) продукта с мокри ръце.

- Съществува риск от пожар или токов удар.

Не поставяйте печки или други електрически уреди в близост до захранващия кабел.

- Съществува риск от пожар и токов удар.

Не позволявайте да влезе вода в електрическите части.

- Това може да причини Съществува риск от пожар, повреда на продукта или токов удар.

Не съхранявайте или използвайте запалими газове или възпламеними вещества в близост до продукта.

- Съществува риск от пожар или повреда на продукта.

Не използвате продукта в тесни затворени пространства продължително време.

- Може да се получи недостиг на кислород.

При изтичане на запалим газ, спрете изтичането и отворете прозорец, за да се проветри преди да включите продукта.

- Не използвайте телефона, за да включвате или изключвате копчета. Съществува риск от експлозия или пожар.

Ако от продукта излизат страни звуци или дим. Изключете прекъсвача и разкачете хранящата кабел.

- Съществува риск от пожар или токов удар.

Спрете работата и затворете прозореца при буря или ураган. Ако е възможно, махнете продукта от прозореца преди разразяването на урагана.

- Съществува риск от имуществени щети, повреда на продукта или токов удар.

Не отваряйте входната решетка на продукта по време на работа. (Не докосвайте електростатичния филтър, ако модулът е оборудван с такъв.)

- Съществува риск от физическо нараняване, токов удар или повреда на продукта.

Ако продуктът бъде намокнат (наводнен или потопен), свържете се с Оторизиран сервизен център.

- Съществува риск от пожар или токов удар.

Внимавайте в продукта да не навлиза вода.

- Съществува риск от пожар, токов удар или повреда на продукта.

Проветрявайте продукта от време на време, когато го използвате заедно с печка и т.н.

- Съществува риск от пожар или токов удар.

Изключвайте главното храняване, когато почиствате продукта или извършвате дейности по поддръжката.

- Съществува риск от токов удар.

Когато продуктът не се използва продължително време, разкачете хранящия кабел и изключете прекъсвача.

- Съществува риск от повреда или неизправност на продукта, или непреднамерено включване.

Уверете се, че никой не може да стъпи или падне върху външния модул.

- Това може да доведе до лично нараняване и повреда на продукта.

ВНИМАНИЕ

■ Монтаж

Винаги проверявайте за течове на газ (хладилен агент) след монтаж или поправка на продукта.

- Ниските нива на хладилен агент могат да доведат до повреда на продукта.

Монтирайте дренажния маркуч, за да сте сигурни, че водата се оттича правилно.

- Лошото свързване може да причини изтичане на вода.

Дръжте нивелира успоредно при монтажа на продукта.

- За да избегнете вибрации или изтичане на вода.

Не монтирайте продукта там, където шумът или горещият въздух от външния модул могат да доведат до щети в квартала.

- Това може да причини проблем на съседите ви.

Използвайте двама или повече човека, за повдигане и транспортиране на продукта.

- Избягвайте лично нараняване.

Не монтирайте продукта там, където ще бъде пряко изложен на морския вятър (солени пръски).

- Това може да причини корозия на продукта. Корозията, особено върху ребрата на кондензатора и изпарителя, може да причини авария на продукта или неефективна работа.

■ Работа

Не излагайте кожата пряко на хладен въздух за продължителни периоди от време. (Не стойте на течението.)

- Това може да увреди здравето Ви.

Не използвайте продукта за специални цели като съхранение на храни, творби на изкуството и т.н. Това е потребителски климатик, а не прецизна охлаждателна система.

- Съществува риск от повреда загуба на собствеността.

Не възпрепятствайте входа или изхода на въздушния поток.

- Това може да доведе до повреда на продукта.

Използвайте мека кърпа за почистване. Не използвайте твърди почистващи препарати, разтвори и т.н.

- Съществува риск от пожар, токов удар или повреда на пластмасовите части на продукта.

Не докосвайте металните части на продукта при сваляне на въздушния филтър. Те са много остри!

- Съществува риск от лично нараняване.

Не стъпвайте и не поставяйте нищо върху продукта. (външни модули)

- Съществува риск от лично нараняване и повреда на продукта.

Винаги поставяйте филтъра здраво. Почиствайте филтъра на всеки две седмици ли често, ако е необходимо.

- Замърсеният филтър намалява ефективността на климатика и може да причини авария или повреда на продукта.

Не поставяйте ръце или други предмети във входните или изходни отвори, докато продуктът работи.

- Има остри и движещи се части, които могат да причинят лично нараняване

Не пийте източената от продукта вода.

- Тя не е чиста и може да причини сериозни здравословни проблеми.

Използвайте здрав стол или стълба, когато почиствате или обслужвате продукта.

- Бъдете внимателни и избягвайте лично нараняване.

Подменяйте всички батерии на дистанционното управление с нови от същия вид. Не смесвайте стари с нови батерии или различни видове батерии.

- Съществува риск от експлозия или пожар.

Не презареждайте или разглобявайте батериите. Не изхвърляйте батериите в огън.

- Те могат да изгорят или експлодират.

Ако течността от батериите попадне върху кожата или дрехите Ви, измийте добре с чиста вода. Не използвайте дистанционното, ако батериите са протекли.

- Химикалите в батериите могат да причинят изгаряния или други опасности за здравето.

Ако течност от батериите попадне в устата, измийте зъбите си и отидете на лекар. Не използвайте дистанционното, ако батериите са протекли.

- Химикалите в батериите могат да причинят изгаряния или други опасности за здравето.

Въведение

Символи, използвани в това Ръководство



Този символ ви предупреждава за риск от токов удар.



Този символ Ви предупреждава за опасности, които могат да доведат до повреда на климатика.

ЗАБЕЛЕЖКА

Този символ указва специални забележки.

Характеристики

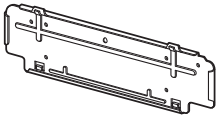



Монтаж

Прочетете внимателно и след това следвайте стъпка по стъпка.

Монтажни части

Стандартни аксесоари

Наименование	Монтажна планка	Винт тип „А“ и пластмасов анкер	(други)
Количество	1EA	4EA	<ul style="list-style-type: none"> • Ръководство за собственика • Ръководство за монтаж
Форма			

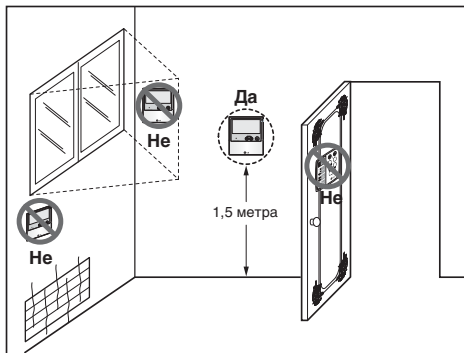
МОНТАЖ НА КАБЕЛНО ДИСТАНЦИОННО УПРАВЛЕНИЕ

• Тъй като сензорът за стайната температура се намира в дистанционното управление, кутията на дистанционното управление трябва да се монтира на място далеч от пряка слънчева светлина, висока влажност и пряк приток на студен въздух за поддържане на подходяща температура на околната среда. Монтирайте дистанционното управление на около 5ft(1.5m) над пода в зона с добра въздушна циркулация при средна температура.

Не монтирайте дистанционното управление на място, което може да бъде повлияно от:

- Течения или мъртви точки зад врати и в ъгли.
- Топъл или студен въздух от тръби.
- Излъчване на топлина от слънцето или от уреди.
- Скрити тръби и комини.
- Неконтролирани зони като външна стена зад дистанционно управление.
- Това дистанционно управление е оборудвано с диоден екран със седем сегмента.

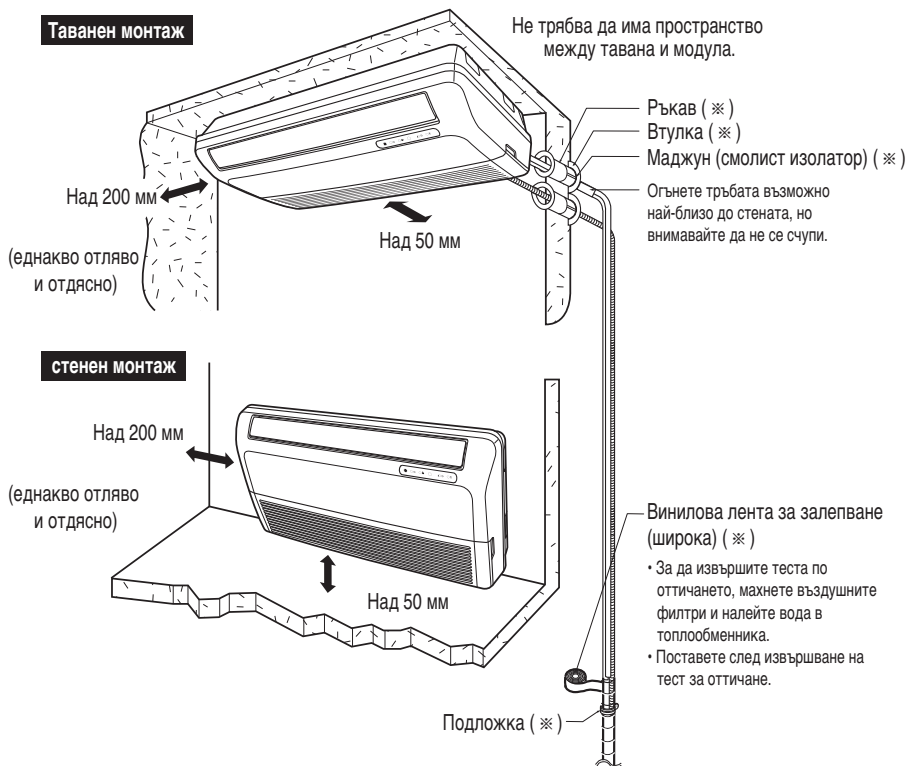
За правилна работа на светодиодния екран, дистанционното управление трябва добре да се монтира, както е показано на Фигура 1. (Стандартната височина е 1.2~1.5 м от нивото на пода.)



фиг. 1 Типични места за дистанционното управление

Монтажна схема

ЗАБЕЛЕЖКА Монтажни части, които трябва да закупите. (※)



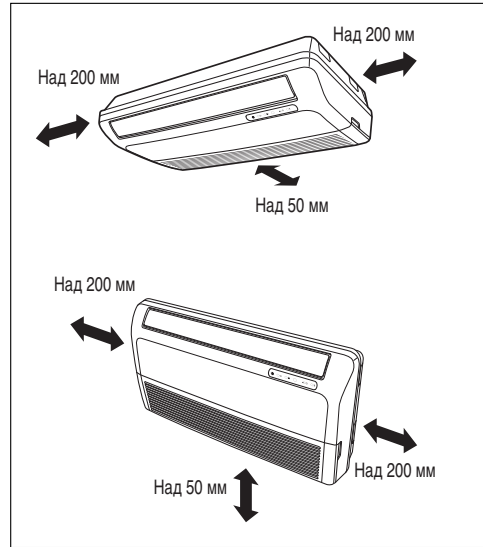
⚠ ВНИМАНИЕ

The Power cord connected to the unit should be selected according to the following specifications.

Избор на най-добро местоположение

Вътрешен модул

1. До модула да няма никаква топлина или пари.
2. Изберете място, където няма прегради пред модула.
3. Направете така, че източвания конденз да може удобно да се отвежда.
4. Не монтирайте близо до врата.
5. Направете така, че разстоянието между стената и лявата (или дясна) страна на модула да е повече от 20 см. Модулът трябва да бъде монтиран възможно най-ниско на стената, оставяйки минимум 5 см от пода.
6. Използвайте търсач на шпилки, за да откриете такива и да не допуснете ненужно повреждане на стената.



БЪЛГАРСКИ

Подготвителни работи за монтажа

Отворете предната част на панела

1. Махнете петте винта.
2. Освободете захващанията (куките) на 3-те показани места.
3. Дръпнете предния панел нагоре.

Махнете капака на тръбата и страничния капак

1. Дръпнете нагоре страничния капак при желаната посока на свързване, след това страничния капак се отделя.
2. Освободете дупката за тръбата на страничния капак.

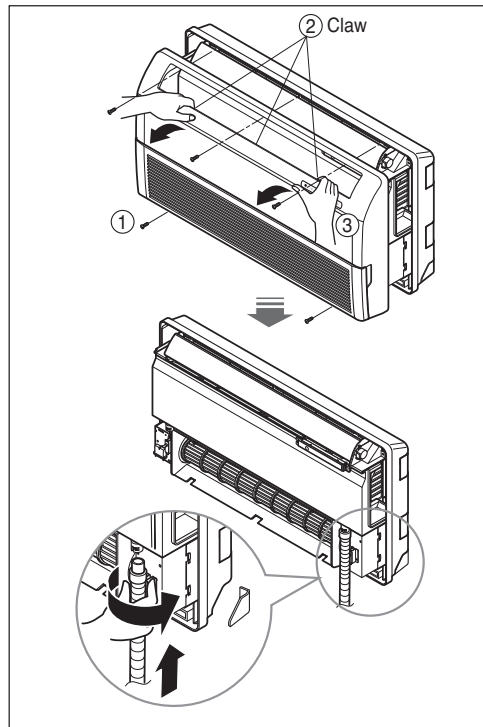


ВНИМАНИЕ: След това, изрежете неравностите заради безопасността.

ЗАБЕЛЕЖКА Когато отваряте път за тръбата през задната стена, не е необходимо да освобождавате дупка за тръбата.

Свързване на дренажния маркуч

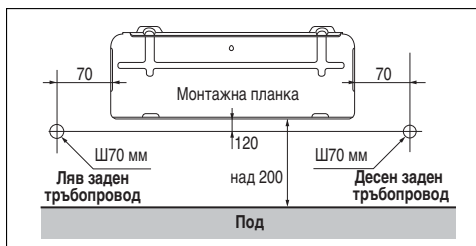
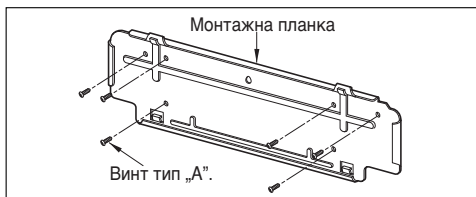
1. Свалете гумената тапа в желаната дренажна посока.
2. Поставете дренажния маркуч в дръжката на дренажното корито и свържете дренажния маркуч и свързващия маркуч в съответствие със съседното фигура.



Монтиране на монтажната планка (стенен монтаж)

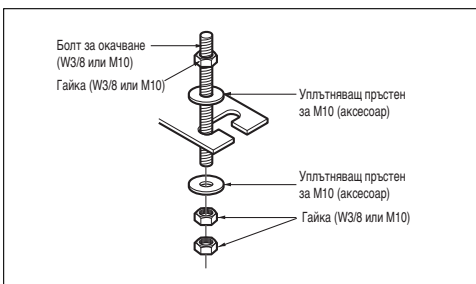
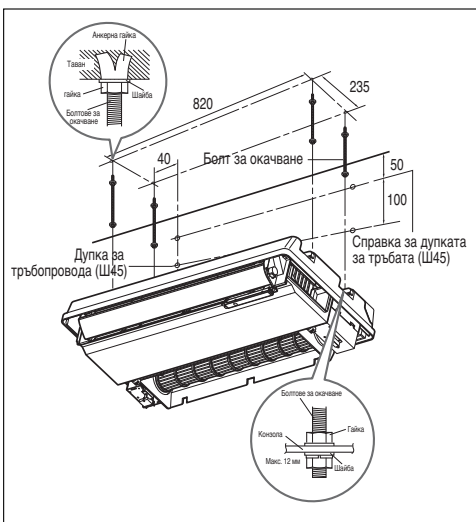
Стената, която сте избрали трябва да бъде достатъчно здрава и солидна, за да се предотвратят вибрациите.

1. Монтирайте монтажната планка на стената с винтове тип „А“. Ако монтирате модула на бетонна стена, използвайте анкерни болтове.
- Монтирайте монтажната планка хоризонтално като подравните централната линия с нивелир.
2. Измерете стената и маркирайте централната линия. Важно е също да внимавате по отношение на местоположението на монтажната планка и прокарването на кабелите към контактите, което обикновено е през стените. Пробиването на дупката в стената за тръбните връзки трябва да се извърши безопасно.



Монтиране на анкерните гайки и болтове (таванен монтаж)

- Пригответе 4 болта за окачване. (Болтовете трябва да са с еднаква дължина.)
- Измерете и отбележете позицията за болтовете за окачване и за дупката за тръбопровода.
- Пробийте с бормашина дупка за анкерната гайка в тавана.
- Поставете гайките и шайбата върху болтовете за окачване, за да застопорите болтовете за окачване на тавана.
- Здраво монтирайте болтовете за окачване към анкерните гайки.
- Закрепете конзолите върху болтовете за окачване (нагласете на око нивото) като използвате гайки, шайби и пружинни шайби.
- Регулирайте нивото с нивелир по посока ляво-дясно, отзад-напред като регулирате болтовете за окачване.
- Регулирайте нивото по посока горе-долу като регулирате болтовете за окачване. После модулет трябва да се наклони надолу, за да се оттича добре.



⚠ ВНИМАНИЕ

: Затегнете гайката и болта, за да не позволите на модула да падне.

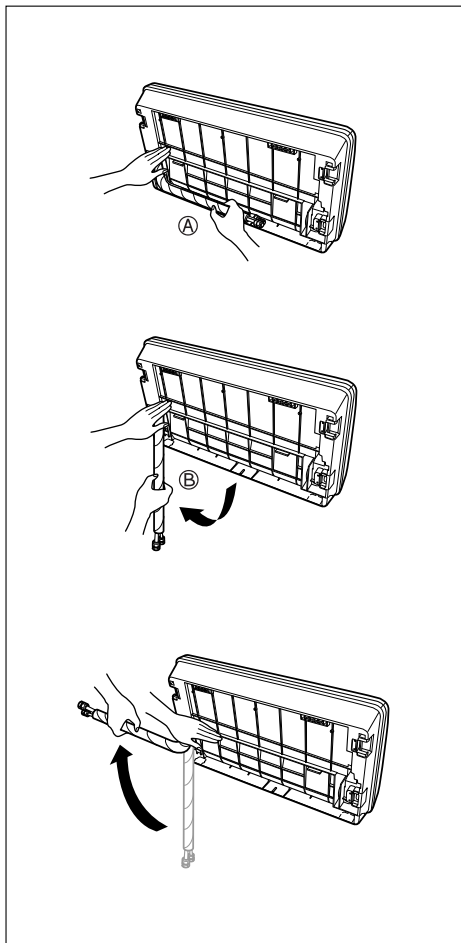
⚠ ВНИМАНИЕ

: Монтажна информация за десен тръбопровод. Следвайте инструкциите по-долу.

В добрия случай

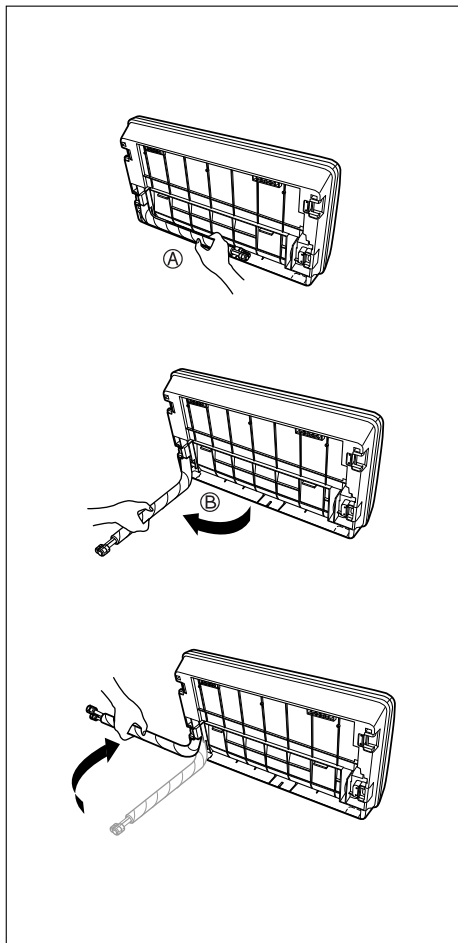
За ляв тръбопровод. Следвайте инструкциите по-долу.

1. Натиснете горната част на скобата. (A)
2. Разгънете тръбата бавно надолу. (B)
3. Огънете тръбата по лявата страна на шасито.



В лошия случай

1. Следването на огъването от дясно наляво би могло да предизвика проблем с повреждане на тръбата.



Проверка на оттичането

1. Настройте посоката на въздуха на решетката горе-долу на позиция (хоризонтално) на ръка.

За да проверите оттичането.

1. Изсипете чаша вода върху изпарителя като използвате чайник.
2. Уверете се, че водата минава през дренажния маркуч на вътрешния модул без каквато и да е утечка и излиза от дренажния изход.

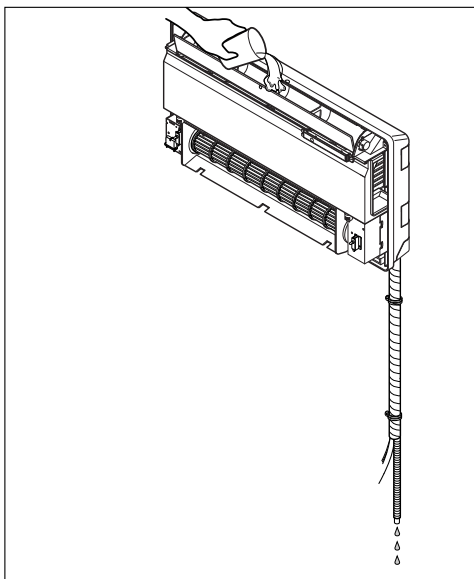
■ Проверка на оттичането

1. Свалете въздушния филтър.

- За да махнете въздушния филтър, хванете панела и издърпайте леко нагоре.

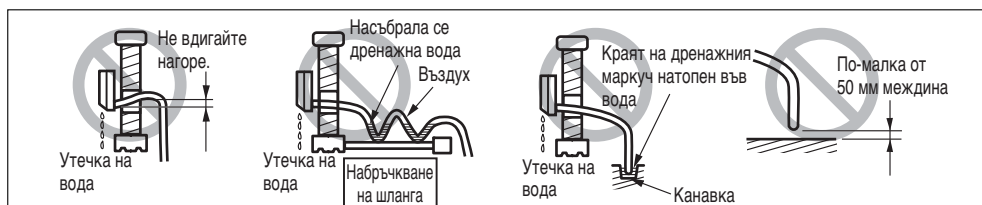
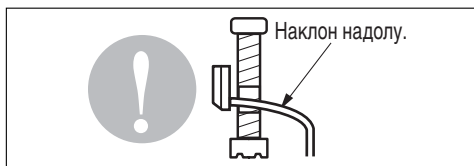
2. Проверете оттичането.

- Пръснете една или две чаши вода върху изпарителя.
- Уверете се, че водата тече по дренажния маркуч на вътрешния модул без утечка.



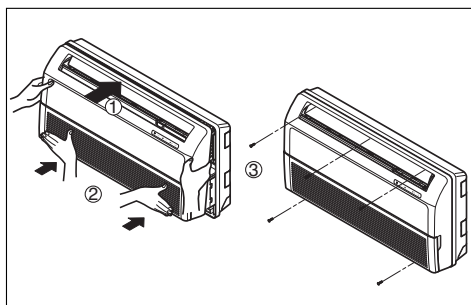
Дренажни тръби

1. Дренажният маркуч трябва да сочи надолу за по-лесно оттичане на дренажния поток.
2. Не поставяйте дренажните тръби както е показано.



Сглобяване на предния панел

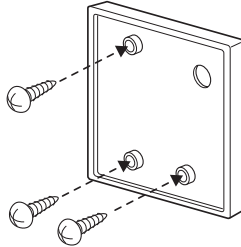
1. Окачете куката на предния панел в улея.
2. Натиснете предния панел.
3. Завийте предния панел.



Монтаж на кабелно дистанционно управление

1. Моля, закрепете здраво като използвате осигурения винт, след като поставите таблото за монтаж на мястото, където желаете да монтирате.

- Моля, монтирайте без огъване, защото ако таблото за монтаж се огъне, това може да доведе до лош монтаж. Моля, монтирайте таблото за дистанционното управление плътно към кутията, ако има такава.

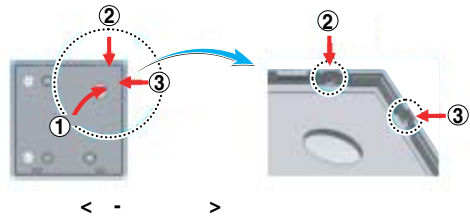


2. Можете да монтирате кабела на кабелното дистанционно управление в три посоки.

- Посока на монтаж: повърхността на стената, горе, дясно
- Ако монтирате кабела на дистанционното управление нагоре и вдясно, моля, монтирайте след като махнете улея-водач за кабела на дистанционното управление.

* Махнете улея-водач с дълга част.

- ① Рекламация към повърхността на стената
- ② Улей-водач на горната част
- ③ Улей-водач на дясната част



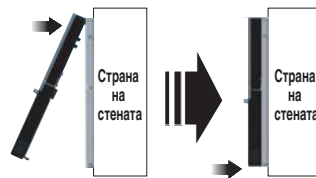
3. Моля, закрепете горната част на дистанционното управление в монтажното табло, прикрепено към повърхността на стената, в съответствие с картинката по-долу, а след това свържете към монтажното табло като натиснете долната част.

- Моля, свържете така, че да не остане разстояние между дистанционното управление и горната, долната, лявата и дясната част на монтажното табло.

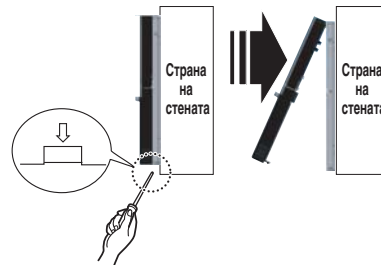
Когато махате дистанционното управление от монтажното табло, в съответствие с картинката по-долу, след като вкарате отвертка в долната дупка за отделяне и завъртите по посока на часовниковата стрелка, дистанционното управление се отделя.

- Има две дупки за отделяне. Моля, отделяйте една по една.
- Моля, внимавайте да не повредите вътрешните компоненти при отделянето.

<Ред на свързване>



<Ред на отделяне>



4. Моля, свържете вътрешния модул и дистанционното управление като използвате свързващ кабел.



5. Моля, използвайте удължителен кабел, ако разстоянието между кабелното дистанционно управление и вътрешния модул е повече от 10 м.

⚠ ВНИМАНИЕ

Когато монтирате кабелното дистанционно управление, не го вграждайте в стената.

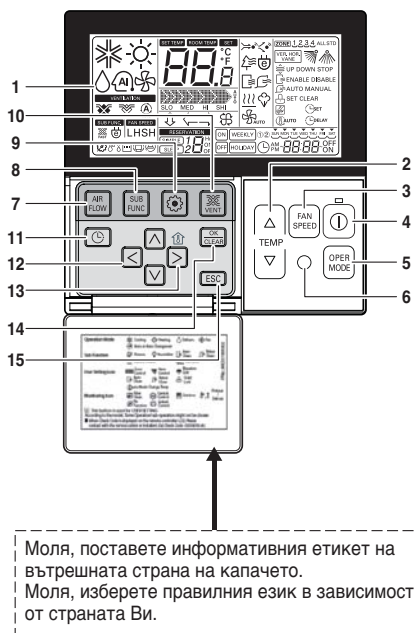
(Това може да причини повреда на температурния сензор.)

Не монтирайте така, че кабелът да е 50 м или повече.


(Това може да предизвика комуникационна грешка.)

- Когато монтирате удължителен кабел, проверете посоката на свързване на конектора от страната на дистанционното управление и от страната на продукта за правилен монтаж.
- Ако монтирате удължителния кабел в обратна посока, конекторът няма да се свърже.
- Спецификации на удължителния кабел: 2547 1007 22# 2 сърцевина 3 екраниране 5 или повече.

Наименование и функция на кабелното дистанционно управление (аксесоар)



Моля, поставете информативния етикет на вътрешната страна на капачето.
Моля, изберете правилния език в зависимост от страната Ви.

1. Екран за индикация на работата
2. Бутон за настройване на температурата
 - Той не настройва температурата в стаята, а температурата на изходящия въздух.
3. Бутон за скоростта на вентилатора
 - Скоростта на вентилатора има 3 стъпки.
 - Средната и ниската стъпка са еднакви
4. Бутон ON/OFF (ВКЛ/ИЗКЛ.)
5. Бутон за избор на режим на работа
6. Приемник на безжичното дистанционно управление
 - Някои продукти не приемат безжичните сигнали.
7. Бутон за въздушни поток
8. Бутон за подфункциите
9. Бутон за настройване на функциите
10. Бутон за вентилация
11. Запазване
12. Бутон нагоре, надолу, наляво, надясно
 - За да проверите стайната температура, натиснете бутона  .
13. Бутон за стайната температура
 - Показва само стайната температура, отчетена от дистанционното управление.
 - Стайната температура не може да бъде контролирана.
 - В случай на модул, поемащ свеж въздух, показва само температурата около дистанционното управление.
14. Бутон за Задаване/Отмяна
15. Бутон за изход

* Някои функции може да не могат да се използват и показват в зависимост от вида на продукта.

* Ако кабелното дистанционно управление не е свързано, ще покаже странна стойност за стайната температура.

Модел : PQRCVSL0 (черен цвят)
PQRCVSL0QW (бял цвят)

Настройване на DIP превключвателите

	Функция	Описание	Изключване	Включване	По подразбиране
SW1	Комуникация	Не е налично (по подразбиране)	-	-	Изкл.
SW2	Цикъл	Не е налично (по подразбиране)	-	-	Изкл.
SW3	Групов контрол	Избор на Главен или Второстепенен	Главен	Второстепенен	Изкл.
SW4	Режим на сух контакт	Избор на режим на сух контакт	Кабелно/Безжично дистанционно управление Избор на Ръчен или Автоматичен режим на работа	Автоматичен	Изкл.
SW5	Монтаж	Непрекъсната работа на вентилатора	Прекратяване на непрекъснатата работа	-	Изкл.
SW6	Свързване на отоплител	Не е налично	-	-	Изкл.
SW7	Свързване на вентилатор	Избор на вентилаторно свързване	Отстраняване на свързването	Работи	Изкл.
	Избор на лопатки (конзола)	Избор на горна/долна странична лопатка	Горна странична + Долна странична лопатка	Само горна странична лопатка	
	Избор на район	Избор на тропически район	Общ модел	Тропически модел	
SW8	И т.н.	Резервна	-	-	Изкл.

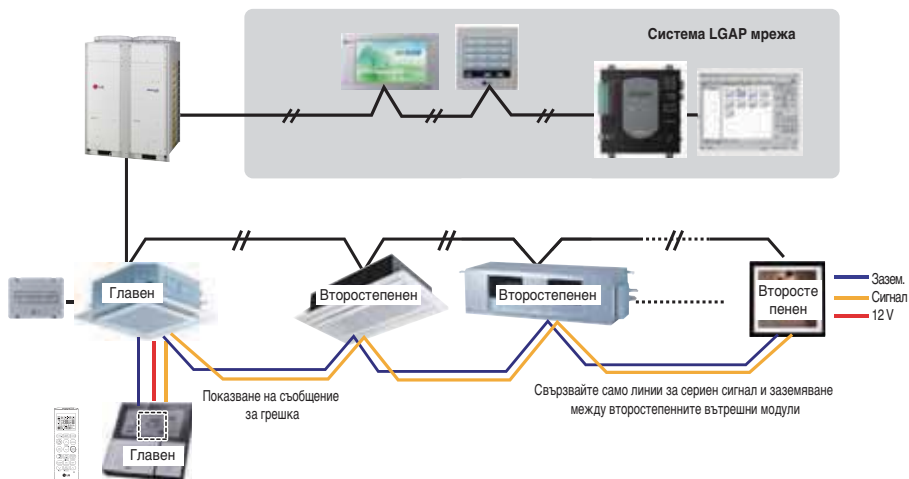
ВНИМАНИЕ

За моделите Multi V, Dip превключватели 1, 2, 6, 8 трябва да бъдат ИЗКЛ.

Настройване на групов контрол

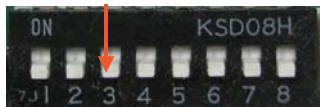
1. Групов контрол 1

■ Кабелно дистанционно управление 1 + Вътрешни модули



■ DIP превключвател на PCB (вътрешни модули от касетъчен и канален тип)

① Настройване на главен
- № 3 Изкл.



② Настройване на второстепенен
- № 3 Вкл.



1. Възможни са до 16 вътрешни модула (макс.) с едно кабелно дистанционно управление.

Настройте само един вътрешен модул на Главен, настройте другите на Второстепенен.

2. Възможно е свързване към всякакъв вид вътрешни модули.

3. Възможно е използването на безжично дистанционно управление едновременно.

4. Възможно е свързването със Сух контакт и Централен контролер едновременно.

- Главният вътрешен модул може да разпознае само Сух контакт и Централен контролер.

- В случай на Централен контролер и Групов контролер едновременно е възможно свързването на 2 серии вътрешни модули или по-късни от Февруари 2009 г.

- В случай на настройване на Централен контролер, той може да контролира вътрешните модули след като само се настрои адреса на главния вътрешен модул.

- Второстепенните вътрешни модули ще бъдат управлявани като главни вътрешни модули.

- Второстепенните вътрешни модули не могат да бъдат индивидуално контролирани от Централен контролер.

- Някои дистанционни управления не могат да работят със Сух контакт и Централен контролер едновременно. Така че, свържете се с нас за повече информация по въпроса.

5. При настъпване на грешка във вътрешен модул, това се показва на кабелното дистанционно управление.

С изключение на вътрешния модул с грешка, възможност за индивидуален контрол на вътрешните модули.

6. В случай на групов контрол можете да използвате следните функции.

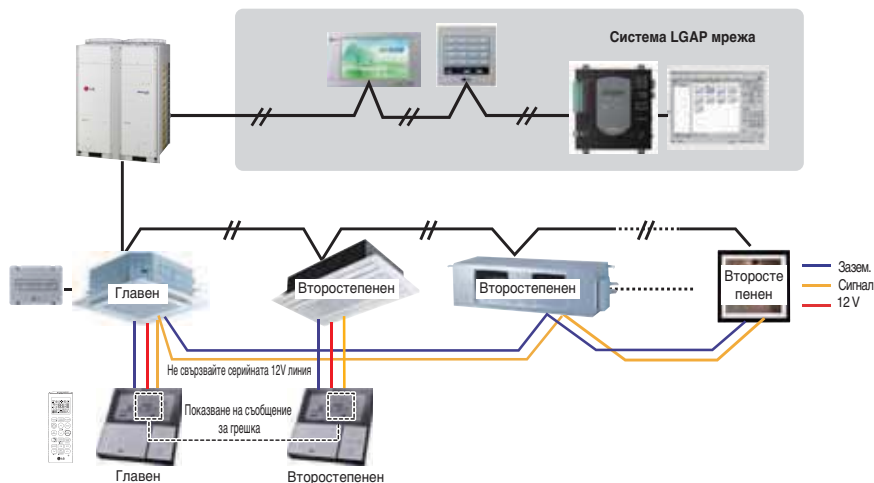
- Избор на работни опции (работа/спиране/режим/настройване на температура)
- Контрол на скоростта на потока (висока/средна/ниска)
- Не е възможно с някои функции.

* Настройката Главен/Второстепенен на вътрешните модули може да се направи с PCB Dip превключвател.

* Възможно е свързването на вътрешни модули от февруари 2009 г. В останалите случаи се свързвайте с LGE.

* Когато няма настройки за главен и второстепенен, това може да стане причина за повреда.

2. Групов контрол 2



*** Възможно е да контролирате N вътрешни модули чрез M кабелни дистанционни управления. (M + N ≤ 17 модула)**

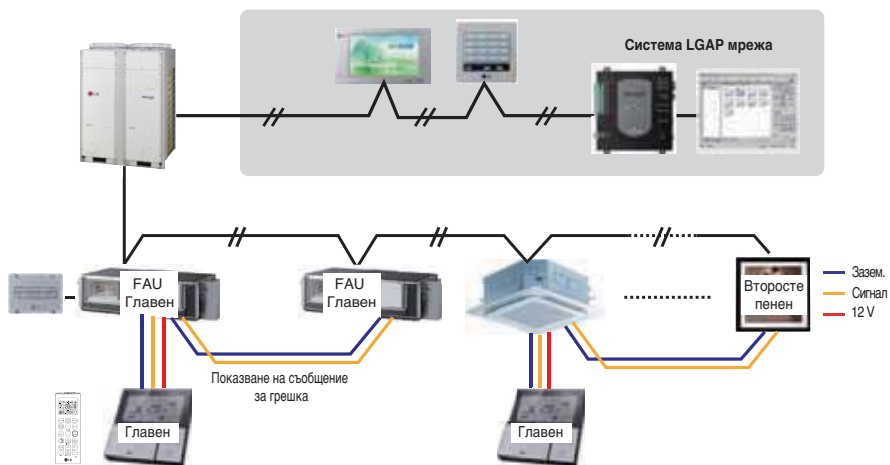
Настройте само един вътрешен модул на Главен, настройте другите на Второстепенен.

Настройте само едно кабелно дистанционно управление на Главен, настройте останалите на Второстепенен.

Като изключим това, всичко е същото като при Групов контрол 1.

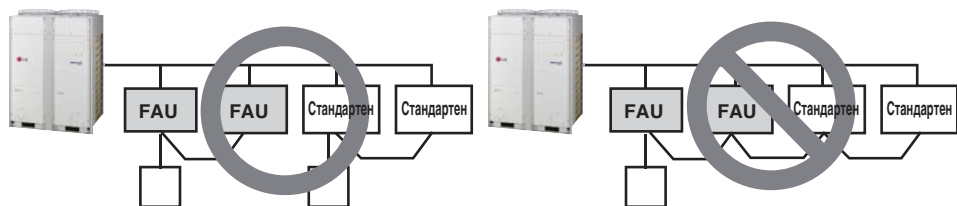
3. Групов контрол 3

■ Смесена връзка с вътрешни модули и модул за поемане на свеж въздух



※ При свързване на стандартен вътрешен модул и модул за поемане на свеж въздух, отделете модула за поемане на свеж въздух от стандартните модули. (Понеже температурните настройки са различни.)

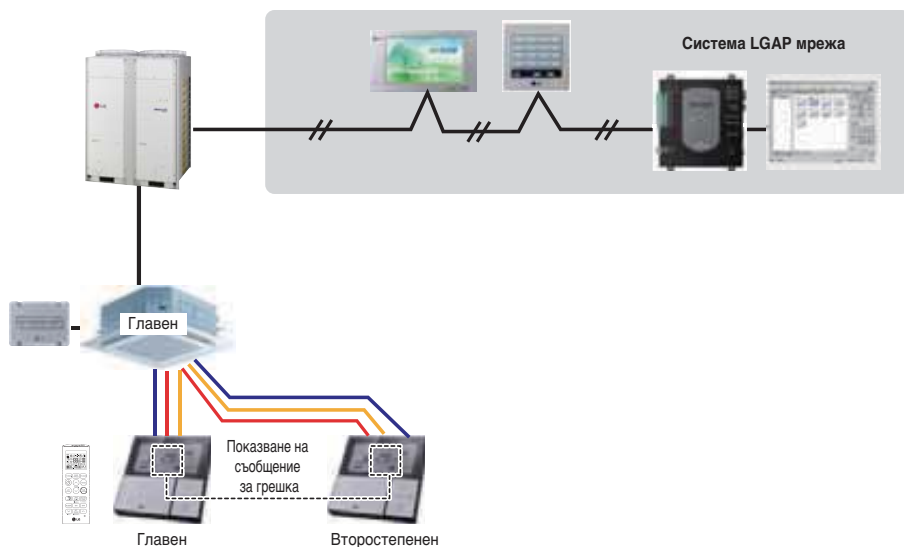
※ Като изключим това, всичко е същото като при Групов контрол 1.



* FAU: Модул за поемане на свеж въздух
Стандартен: Стандартен вътрешен модул

4. 2 Дистанционно управление

■ Кабелно дистанционно управление 2 + Вътрешни модули 1

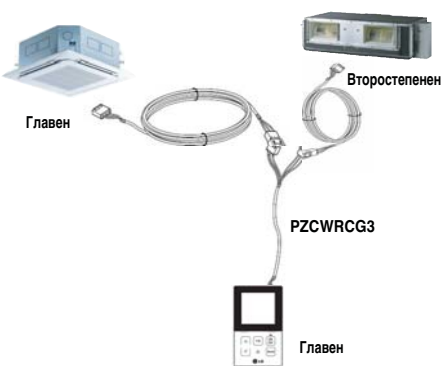
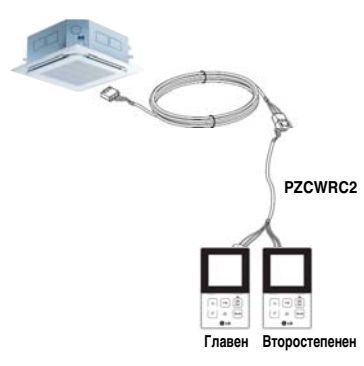


1. Възможно е свързването на две кабелни дистанционни управления с един вътрешен модул.
2. Възможно е свързването на две дистанционни управления към всеки вид вътрешен модул.
3. Възможно е използването на безжично дистанционно управление едновременно.
4. Възможно е свързването със Сух контакт и Централен контролер едновременно.
5. При настъпване на грешка във вътрешен модул, това се показва на кабелното дистанционно управление.
6. Няма ограничения на функциите на вътрешния модул.

* Към един вътрешен модул могат да бъдат свързани максимум 2 кабелни дистанционни управления.

5. Аксесоари за настройка на групов контрол

Можете да настроите групов контрол като използвате аксесоарите по-долу.

Вътрешен модул 2 EA +кабелно дистанционно управление	Вътрешен модул 1 EA +кабелно дистанционно управление 2EA
<p>✱ PZCWRCG3 кабел, използван за свързването</p>  <p>Главен</p> <p>Второстепенен</p> <p>PZCWRCG3</p> <p>Главен</p>	<p>✱ PZCWRC2 кабел, използван за свързването</p>  <p>PZCWRC2</p> <p>Главен</p> <p>Второстепенен</p>

