



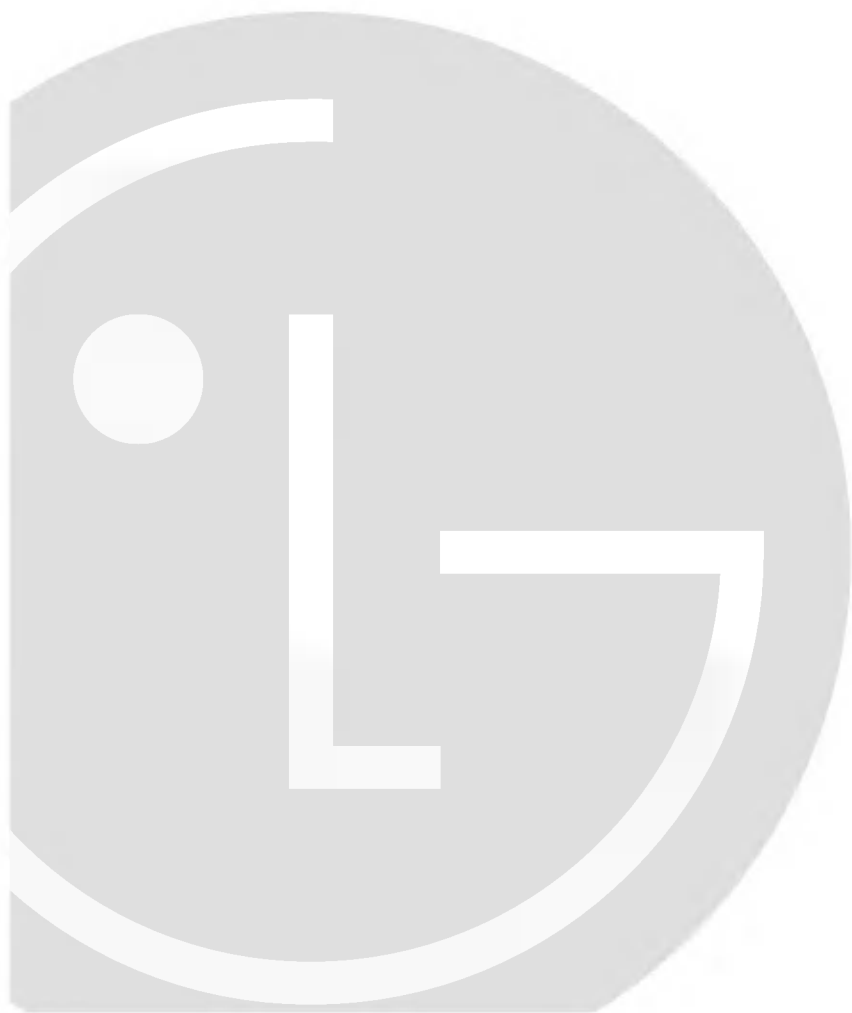
**Najważniejsi są ludzie**

## **FRIDGE-FREEZER**

### **User's Guide**

Please read this User's Guide carefully before operating and keep it handy for reference at all times.

## **INSTRUKCJA OBSŁUGI CHŁODZIARKO - ZAMRAŻARKA**



## Spis treści

|   |  |    |
|---|--|----|
| <b>Wstęp</b>                                    | Rejestracja                              | 18 |
|   | Ważne wskazówki dotyczące bezpieczeństwa | 18 |
|   | Opis elementów wyposażenia               | 20 |
| <b>Instalacja</b>                               | Instalacja                               | 21 |
|   | Uruchamianie                             | 21 |
| <b>Użytkowanie</b>                              | Regulacja temperatury                    | 22 |
|   | Szybkie zamrażanie                       | 22 |
|   | Wakacje                                  | 23 |
|   | Samotestowanie                           | 23 |
|   | Alarm otwarcia drzwi                     | 23 |
|   | Wytwarzanie lodu                         | 23 |
|   | Odszranianie                             | 23 |
| <b>Porady dotyczące przechowywania żywności</b> | Przechowywanie żywności                  | 24 |
| <b>Czyszczenie i konserwacja</b>                | Informacje ogólne                        | 25 |
|   | Wymiana żarówki lampy                    | 25 |
|   | Czyszczenie                              | 26 |
| <b>Rozwiązywanie problemów</b>                  | Rozwiązywanie problemów                  | 27 |
| <b>Przekładanie drzwi</b>                       | Ostrzeżenia                              | 29 |
|   | Jak przełożyć drzwi                      | 29 |
|   | Dane techniczne                          | 30 |

## Wstęp

### Wstęp

## Rejestracja

Typ i numer seryjny znajdują się z tyłu urządzenia. Numer ten jest unikalny dla tego egzemplarza i nie powtarza się na innych. Należy zanotować poniżej wskazane informacje i zachować tę instrukcję jako trwały zapis Państwa zakupu.

**Data zakupu** : \_\_\_\_\_

**Od kogo zakupiony** : \_\_\_\_\_

**Adres Sprzedawcy** : \_\_\_\_\_

**Nr tel. Sprzedawcy** : \_\_\_\_\_

**Typ** : \_\_\_\_\_

**Nr seryjny** : \_\_\_\_\_

## Ważne wskazówki dotyczące bezpieczeństwa

### Ostrzeżenia

Przed rozpoczęciem użytkowania niniejszej chłodziarko-zamrażarki należy ją poprawnie zainstalować i umiejscowić zgodnie z Instrukcją instalacji.

Nigdy nie wolno odłączać chłodziarko - zamrażarki poprzez ciągnięcie za przewód sieciowy. Zawsze należy chwytać mocno za wtyczkę i wyciągać ją z gniazdka sieciowego.

Gdy odsuwamy urządzenie od ściany, należy zwrócić uwagę, aby nie przesunąć go po przewodzie sieciowym ani tego przewodu nie uszkodzić.

Po uruchomieniu chłodziarko - zamrażarki nie wolno dotykać zimnych powierzchni w komorze zamrażarki, szczególnie mokrymi lub wilgotnymi rękoma. Skóra może przymarznąć do takiej powierzchni.

## Ważne wskazówki dotyczące bezpieczeństwa

### Ostrzeżenia

Przed przystąpieniem do czyszczenia chłodziarko-zamrażarki należy wyciągnąć wtyczkę z gniazda sieciowego.

Nigdy nie wolno uszkodzać, zbyt mocno zwijać, wyciągać ani skręcać przewodu zasilającego, ponieważ jego uszkodzenie może być przyczyną pożaru lub porażenia prądem elektrycznym.

Nigdy nie wolno umieszczać w zamrażarce szklanych przedmiotów; po zamrożeniu ich zawartości mogą one pęknąć.

### Nie używać przedłużaczy

Jeżeli to tylko możliwe, należy podłączyć chłodziarkę do indywidualnego gniazdka sieciowego; dzięki temu można zapobiec przeciążeniu obwodu elektrycznego przez to i inne urządzenia lub oświetlenie domowe.

### Wymiana przewodu zasilającego

Jeżeli przewód zasilający jest uszkodzony, powinien być wymieniony na specjalny przewód lub zmontowany przez producenta lub jego przedstawiciela.

### Niebezpieczeństwo

Niebezpieczeństwo uwięzienia dzieci.

Przed wyrzuceniem starej chłodziarki lub zamrażarki należy zdemontować drzwi. Półki należy pozostawić na swoich miejscach, aby utrudnić dzieciom dostanie się do środka.

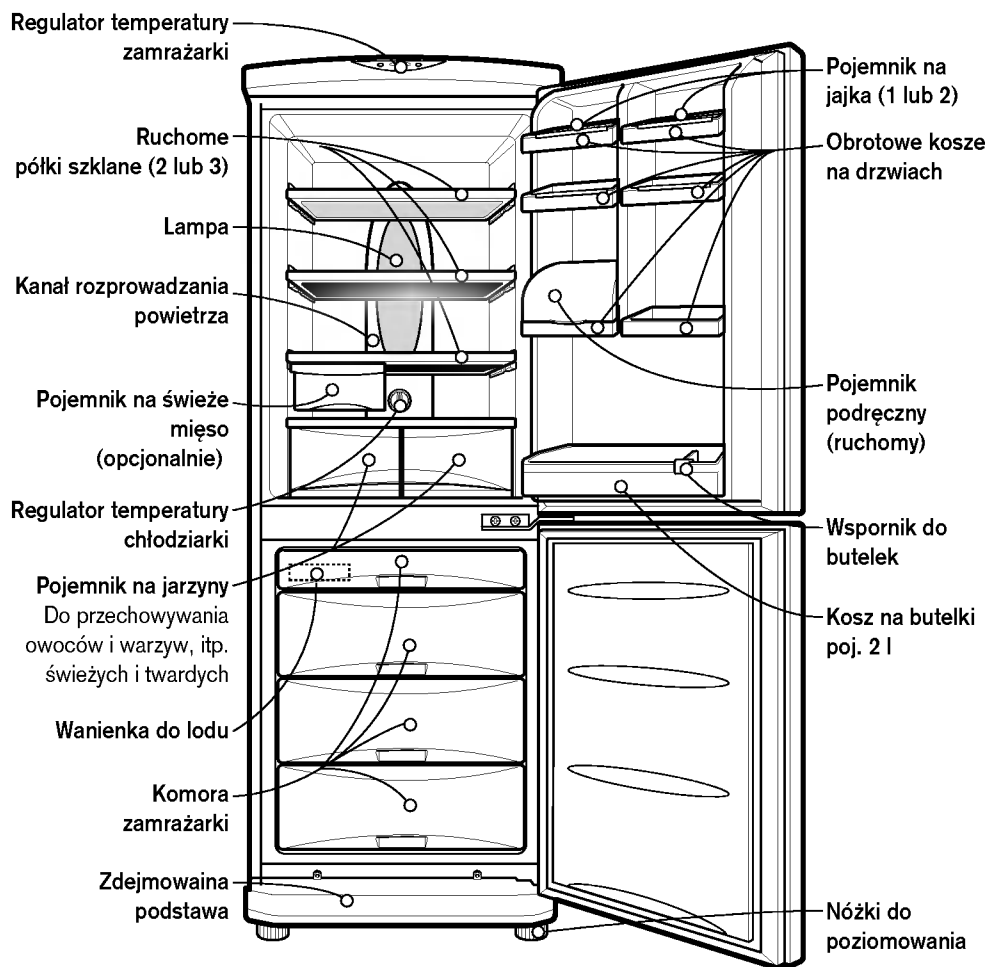
### Nie przechowywać

Nie przechowywać i nie używać benzyny ani żadnych innych łatwopalnych gazów lub płynów w pobliżu tego ani żadnego innego urządzenia.

### Obwód ochronny (uziemianie)

W przypadku zwarcia obwodu elektrycznego, obwód ochronny (uziemienie) zmniejsza niebezpieczeństwo porażenia prądem elektrycznym poprzez odprowadzenie prądu dodatkowym przewodem. Aby zapobiec możliwości porażenia prądem elektrycznym, niniejsze urządzenie musi być uziemione. Nieprawidłowe użycie uziemionej wtyczki może spowodować porażenie prądem elektrycznym. Jeżeli instrukcje odnośnie uziemiania nie są w pełni zrozumiałe, lub gdy mamy wątpliwość, czy urządzenie jest uziemione prawidłowo, należy poradzić się wykwalifikowanego elektryka lub pracownika serwisu.

## Opis elementów wyposażenia



### Uwaga :

Jeżeli w wyrobie brakuje niektórych części, mogą to być elementy używane wyłącznie w innych modelach.

1. Wybrać dogodną lokalizację.  
Chłodziarko -zamrażarkę ustawić w miejscu zapewniającym łatwy dostęp.
2. Unikać umieszczania urządzenia w pobliżu źródeł ciepła, bezpośrednio w promieniach słońca lub w miejscach wilgotnych.
3. Aby zapewnić odpowiednią wydajność działania, w pobliżu chłodziarko -zamrażarki musi być zachowana odpowiednia cyrkulacja powietrza. Jeżeli chłodziarka jest umieszczona w zabudowie w ścianie, należy pozostawić co najmniej 5 cm wolnego miejsca powyżej wyrobu.
4. W celu uniknięcia wibracji, wyrób musi być wypoziomowany. Jeżeli wypoziomowanie jest potrzebne, należy tego dokonać regulując wkręcane nóżki tak, aby zniwelować nierówności podłogi. Przód wyrobu powinien znajdować się trochę wyżej niż jego tył. Będzie to ułatwiało zamykanie drzwi. Regulowane nóżki mogą być łatwo obracane po lekkim przechyleniu obudowy.  
Aby podwyższyć wyrób, należy obrócić je zgodnie z ruchem wskazówek zegara (↻). Aby go obniżyć, należy je obrócić przeciwnie do ruchu wskazówek zegara (↺).
5. Chłodziarkę należy dokładnie wyczyścić i wytrzeć wszystkie kurz nagromadzony w czasie transportu.
6. Umieścić w odpowiednich miejscach wyposażenie jak np. wanienkę do lodu, itp. Są one zapakowane razem, aby uniknąć ich uszkodzenia w czasie transportu.
7. Podłączyć przewód zasilający (lub wtyczkę) do gniazda sieciowego. Nie należy podłączać do tego samego gniazdka sieciowego innych urządzeń.

### Uruchamianie

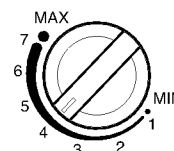
Przed włożeniem żywności należy chłodziarko -zamrażarkę pozostawić włączoną na 2 do 3 godzin w celu ustabilizowania się normalnej temperatury pracy. Jeżeli wtyczka sieciowa zostanie odłączona, przed ponownym włączeniem jej do sieci należy odczekać 5 minut.  
Teraz Państwa chłodziarko -zamrażarka jest gotowa do użycia.

## Regulacja temperatury

### Chłodziarka

Niniejsza chłodziarko- zamrażarka posiada dwa regulatory, które pozwalają regulować temperaturę w komorach zamrażarki i chłodziarki.

- Na początku należy ustawić regulator temperatury TEMP. CONTROL na "4". Następnie temperaturę wewnątrz komory można nastawić według uznania.

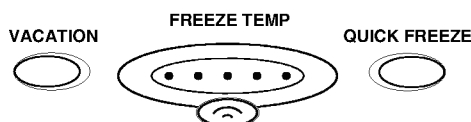


TEMP. CONTROL

### Zamrażarka

- Jeżeli chcemy, aby temperatura wewnętrzna była wyższa lub niższa, należy obrócić pokrętkę w kierunku, odpowiednio, MIN lub MAX. Gdy temperatura otoczenia jest niska, regulator TEMP. CONTROL należy nastawić na MIN.
- Regulator temperatury zamrażarki znajduje się u góry chłodziarko -zamrażarki. Początkowo należy go ustawić w rodkowym położeniu. Przyciskając przycisk FREEZER TEMP, można regulować temperaturę zamrażarki wskazywaną przez wiecące się lampki (wskaźnik składa się z pięciu elementów, 5 wiecących się lampek oznacza najniższą temperaturę).
- Po uruchomieniu chłodziarko -zamrażarki albo po włączeniu wtyczki do gniazdka sieciowego, nastawa temperatury automatycznie ustawia się w środkowym położeniu.

### Szybkie zamrażanie



- Funkcja ta jest używana, gdy chcemy szybko zamrozić żywność. Nacisnąć jeden raz przycisk QUICK FREEZE; zapala się lampka i włącza się funkcja szybkiego zamrażania. Czas pracy tej funkcji wynosi ok. 3 godziny. Po jej zakończeniu, praca zamrażarki automatycznie powraca do stanu normalnego. Jeżeli chcemy zatrzymać działanie funkcji szybkiego zamrażania, należy ponownie nacisnąć przycisk QUICK FREEZE; lampka gaśnie, praca funkcji zostaje przerwana i następuje powrót do normalnego stanu pracy zamrażarki.



## Wakacje

Funkcja ta przestawia pracę chłodziarko -zamrażarki w tryb energooszczędny.

Można z tego korzystać, gdy wyjeżdżamy na wakacje, zmniejsza to możliwie najbardziej zużycie energii.

Naciśnięcie przycisku **VACATION** i zapalenie się lampki powodują rozpoczęcie działania tej funkcji.

Ponowne naciśnięcie przycisku zatrzymuje jej działanie. W celu osiągnięcia lepszego efektu, pokrętko **TEMP. CONTROL** ustawić w pozycji **MIN**.



## Samotestowanie

Funkcja ta pozwala na sprawdzenie nieprawidłowości działania. Jeżeli sądzimy, że chłodziarko -zamrażarka nie funkcjonuje poprawnie, należy wcisnąć przycisk regulacji temperatury:

- jeżeli lampki wskazujące poruszają się w górę lub w dół, chłodziarko -zamrażarka funkcjonuje poprawnie.
- jeżeli lampki wskazujące nie poruszają się w górę lub w dół, należy pozostawić włączone zasilanie i wezwać serwis.

## Alarm otwarcia drzwi

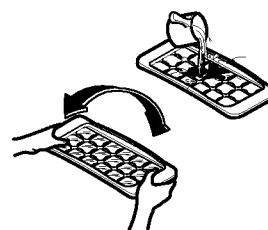
Gdy drzwi chłodziarki lub zamrażarki pozostaną otwarte przez chwilę, odezwie się sygnał alarmowy.

## Wytwarzanie lodu

- Aby wytworzyć kostki lodu, należy napełnić wodą wanienkę do lodu i umieścić ją w zamrażarce.

- Jeżeli potrzebujemy szybko kostek lodu, należy nacisnąć przycisk "**QUICK FREEZE**".

- Aby wyjąć kostki lodu, należy wanienkę do lodu uchwycić za jej brzegi i lekko skrócić.



## Porada

Aby łatwiej wyjąć kostki lodu, przed skróceniem wanienkę poleć ją wodą.

## Odszranianie

Odszranianie przebiega automatycznie.

Skropliny powstające z rozmrożonej wody spływają w dół do tacki na skropliny i same odparowują.





---

## Przechowywanie żywności

- Nie przechowywać w niskiej temperaturze żywności, która łatwo się psuje, jak banany, melony.
- Przed wstawieniem gorącej żywności pozwolić jej przestygnąć. Umieszczenie gorącej potrawy w chłodziarce może spowodować zepsucie się innej żywności i podwyższa zużycie energii elektrycznej.
- Przechowywaną żywność należy owinąć w folię lub umieścić w szczelnie zamkniętych pojemnikach. Zapobiega to wyparowywaniu wilgoci i pomaga zachować żywności jej smak i walory odżywcze.
- Nie układać żywności w miejscach, gdzie zasłaniane będą otwory wentylacyjne. Niewielki ruch zimnego powietrza utrzymuje równomierny rozkład temperatury w chłodziarce.
- Nie otwierać często drzwi. Otwarcie drzwi powoduje napływ ciepłego powietrza do wnętrza chłodziarki, powodując wzrost temperatury.
- W celu zapewnienia łatwego dostępu do regulacji temperatury, nie należy w pobliżu pokrętła regulatora temperatury umieszczać żadnej żywności.
- Nigdy nie wolno przechowywać zbyt dużo żywności w pojemnikach umieszczonych w drzwiach, ponieważ może to spowodować ich niepoprawne działanie.
- W komorze zamrażarki nie należy przechowywać butelek - po zamrożeniu płynu mogą one pęknąć.
- Nie należy powtórnie zamrażać żywności, która została rozmrożona. Powoduje to utratę smaku i walorów odżywczych.

### Uwaga

Jeżeli chłodziarka jest użytkowana w gorącym i wilgotnym miejscu, często są otwierane drzwi lub do wnętrza jest włożonych dużo warzyw, we wnętrzu może powstawać rosa, która jednak nie ma wpływu na parametry urządzenia. Wilgoć należy usunąć przy pomocy czystej, nie strzępiącej się ściereczki.

### Informacje ogólne

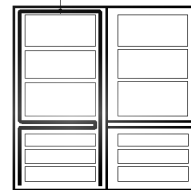
#### Zanik napięcia zasilania

- Zanik zasilania trwający 1 do 2 godzin nie powoduje szkód w przechowywanej żywności. Jednakże należy w tym czasie ograniczyć do minimum liczbę otwartych drzwi.

#### W czasie przeprowadzki

- Z chłodziarko -zamrażarki należy wyjąć żywność i przy pomocy taśmy trwale przymocować wszystkie luźne części.
- Przed przestawieniem chłodziarko -zamrażarki należy wkręcić wszystkie nóżki poziomujące do oporu w podstawę. W innym przypadku, można uszkodzić podłogę lub chłodziarko - zamrażarka może się nie dać przesunąć.

#### Obwód zapobiegający skraplaniu

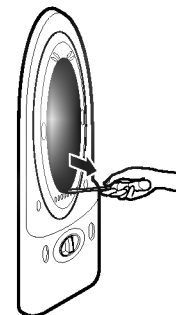


#### Obwód zapobiegający skraplaniu

- Na obwodzie przedniej strony chłodziarko -zamrażarki i między komorami chłodziarki a zamrażarki zainstalowano obwód zapobiegający skraplaniu, który przeciwdziała powstawaniu rosy.
- Chłodziarko -zamrażarka może czasem być ciepła, zwłaszcza po instalacji, lub gdy temperatura otoczenia jest wysoka. Jest to normalne.

### Wymiana żarówki lampy

1. Odłączyć przewód zasilający od gniazda sieciowego.
  2. Wyjąć półki chłodziarki.
  3. W celu wyjęcia pokrywy lampy należy włożyć płaski śrubokręt w jeden z otworów u dołu pokrywy i pociągnąć w kierunku do siebie.
  4. Wykręcić żarówkę przeciwnie do ruchu wskazówek zegara.
  5. Zmontować w kolejności odwrotnej do rozmontowania.
- Żarówka na wymianę musi być takiego samego typu jak oryginalna.





## Czyszczenie

### **Przed czyszczeniem**

Należy się upewnić, że odłączone jest zasilanie elektryczne.

### **Zewnątrz**

Chłodziarko -zamrażarkę czyścić z zewnątrz miękką szmatką z gorącą wodą lub roztworem detergentu. Jeżeli stosujemy detergent, należy ją następnie wytrzeć czystą, wilgotną ściereczką.

### **Wewnątrz**

Jak powyżej.

### **Po czyszczeniu**

Sprawdzić, czy przewód sieciowy nie jest uszkodzony, wtyczka sieciowa się nie przegrzewa i jest pewnie włożona do gniazda sieciowego.

### **⚠ Ostrzeżenie**

Należy się upewnić, że po myciu w wodzie, urządzenie zostało wytarte przy pomocy szmatki.

Nie stosować ostrych środków czyszczących, benzyny, benzenu, rozpuszczalników, kwasów, gotującej się wody, ostrych szczotek, itp., ponieważ mogą one uszkodzić części chłodziarko -zamrażarki.

Zanim wezwiemy serwis, należy najpierw sprawdzić poniższą listę. Może to zaoszczędzić czasu i wydatków. Lista ta zawiera częste przyczyny problemów, które nie wynikają z nieodpowiedniego wykonania ani wadliwych materiałów w tym urządzeniu.

### Problem

### Możliwe przyczyny

#### Chłodziarka nie działa

- **Wtyczka sieciowa może być odłączona od gniazdka.**  
Włączyć ją dokładnie
- **Zadziałał bezpiecznik instalacji domowej lub wyłącznik obwodu elektrycznego.**
- Sprawdzić i/ lub wymienić bezpiecznik i wyłącznik obwodu.
- **Przerwa w zasilaniu**  
Sprawdzić o wietlenie domowe.

#### Temperatura w komorze chłodziarki lub zamrażarki jest za wysoka

- **Regulator temperatury nie został ustawiony w odpowiedniej pozycji.**  
Sprawdź w rozdziale dotyczącym regulacji temperatury.
- **Urządzenie jest ustawione blisko źródła ciepła.**
- **Wysoka temperatura otoczenia - częste otwieranie drzwi.**
- **Drzwi pozostawiono otwarte na dłuższy czas.**
- **Coś blokuje zamknięcie drzwi lub zatyka kanał rozprowadzania powietrza w komorze zamrażarki.**

#### Wibracje, drgania lub nienormalne odgłosy

- **Chłodziarko -zamrażarka została zainstalowana na podłożu niestabilnym lub nierównym.**  
Dokonać regulacji przy pomocy wkręcanych nóżek.
- **Obok chłodziarko -zamrażarki umieszczono niepożądane przedmioty.**

#### Szron lub lód na zamrożonej żywno ci

- **Drzwi mogły pozostać niedomknięte lub co przeszkadza w zamknięciu drzwi.**
- **Zbyt częste lub zbyt długie otwieranie drzwi.**
- **Szron wewnątrz opakowań - jest to normalne.**

#### Na powierzchni szafki powstaje wilgoć

- **Zjawisko to może występować przy dużej wilgotno ci.**  
Wytrzeć drzwi przy pomocy ręcznika.

| <b>Problem</b>                           | <b>Możliwe przyczyny</b>  |
|--|---|
| <b>Wewnątrz powstaje wilgoć</b>          | <ul style="list-style-type: none"><li>• <b>Zbyt częste lub zbyt długie otwieranie drzwi.</b><br/>Przy dużej wilgotności powietrza, powietrze to przedostaje się do wnętrza przy otwieraniu drzwi.</li></ul>   |
| <b>Z chłodziarki czuć zapachy</b>        | <ul style="list-style-type: none"><li>• Żywność mocnym zapachu powinna być szczelnie przykryta lub owinięta.</li><li>• Sprawdzić, czy nie ma zepsutej żywności.</li><li>• Należy wyczyścić wnętrze.<br/>Patrz rozdział dotyczący czyszczenia.</li></ul>   |
| <b>Drzwi nie zamykają się prawidłowo</b> | <ul style="list-style-type: none"><li>• <b>Przechowywane produkty przeszkadzają w zamknięciu drzwi.</b><br/>Przesunąć produkty przeszkadzające w zamknięciu drzwi.</li><li>• <b>Chłodziarko -zamrażarka nie jest wypoziomowana.</b><br/>Wyregulować nóżki poziomujące.</li><li>• <b>Chłodziarko -zamrażarka została zainstalowana na podłożu niestabilnym lub nierównym.</b><br/>Przy pomocy wkręcanych nóżek lekko podnieść przód.</li></ul> |
| <b>Nie działa wewnętrzna lampa</b>       | <ul style="list-style-type: none"><li>• <b>Brak zasilania w gniazdku.</b></li><li>• <b>Żarówka lampy uległa przepaleniu.</b><br/>Sprawdź w rozdziale dotyczącym wymiany żarówki.</li></ul>  |

## Przekładanie drzwi

Niniejsza chłodziarko - zamrażarka została zaprojektowana tak, aby drzwi można było otwierać w lewo lub w prawo, zależnie od jej ustawienia w kuchni.

### Ostrzeżenia

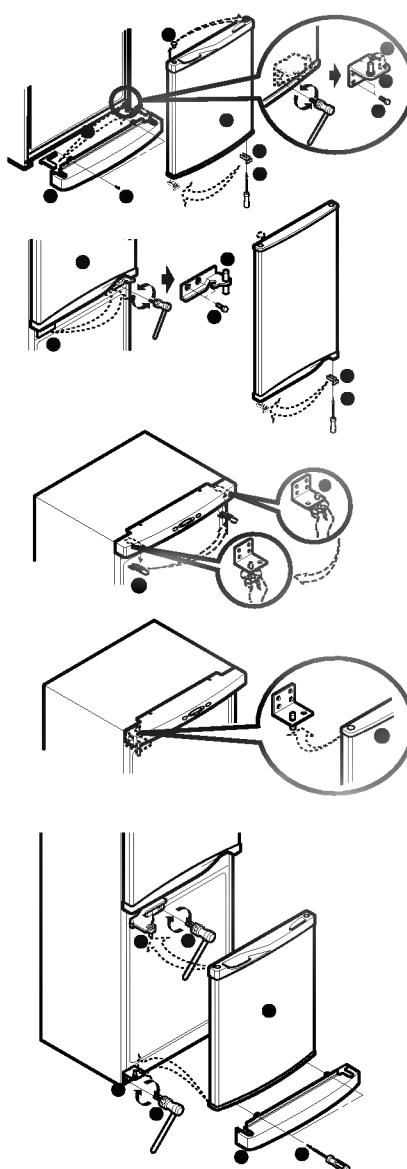
1. Przed przełożeniem drzwi, należy przede wszystkim wyjąć żywność i wyposażenie (jak półki, lub tacki), które nie jest zamocowane na stałe wewnątrz chłodziarko - zamrażarki.
2. Do wkręcania i wykręcania śrub używać kluczy.
3. Nie kłaść chłodziarko - zamrażarki. Może to spowodować jej uszkodzenie.
4. Podczas montażu i demontażu należy uważać, aby nie upuścić drzwi.

### Jak przełożyć drzwi

1. Odkręcić wkręt ❷, zdjąć pokrywę ❶ i przełożyć zaślepkę ❸. Odkręcić wkręt ❹, zawias dolny ❺ i wyjąć bolec ❻. Zdjąć drzwi zamrażarki ❶ i przełożyć zaślepkę ❷. Dopasować zawias od drzwi ❸ i przykręcić ❹.
2. Odkręcić śrubę ❶ i zdjąć zawias środkowy ❷, a następnie drzwi zamrażarki ❸. Przełożyć zaślepkę ❹. Dopasować zawias od drzwi ❶ i przykręcić ❷.
3. Przełożyć bolec zawiasu górnego ❶ zaślepkę pokrywy górnej ❷. Zamontować drzwi zamrażarki ❸. Zamontować zawias środkowy ❹ i bolec ❺. Założyć drzwi chłodziarki ❶, zamontować zawias dolny ❷ i bolec ❸. Założyć pokrywę dolną ❹ i wkręcić wkręt ❺.

### Uwaga

Przekładanie drzwi nie podlega gwarancji.



**Dane techniczne**

|   | <b>GR-349</b>    | <b>GR-389</b>    |
|---|------------------|------------------|
| Pojemność całkowita   | 264 ℓ            | 303 ℓ            |
| Pojemność zamrażarki  | 86 ℓ             | 86 ℓ             |
| Pojemność chłodziarki                                       | 178 ℓ            | 217 ℓ            |
| Wysokość  | 1710 mm          | 1880 mm          |
| Szerokość   | 595 mm           | 595 mm           |
| Głębokość   | 626 mm           | 626 mm           |
| Waga  | 69 kg            | 74 kg            |
| Napięcie znamionowe   | 230~240 V, 50 Hz | 230~240 V, 50 Hz |
| Zdolność mrożenia   | 8 kg / 24 h      | 8 kg / 24 h      |
| Energochłonność   | 1.2 kW / 24 h    | 1.3 kW / 24 h    |
| Klasa wydajności energetycznej                              | B                | B                |
| Poziom hałasu   | 42 dB            | 42 dB            |
| Zdolność utrzymania temperatury w przypadku braku zasilania | 22 h             | 22 h             |



## **LG Electronics Inc.**

ul. Domaniewska 41, 02-672 Warszawa  
Tel.: (22)6061450, Fax: (22)6061459  
<http://www.lge.pl>

