



**LG PRIVILEGE**

website: <http://www.lgservice.com>

e-mail: <http://www.lgservice.com/techsup.html>

**GR-626R, GR-627R  
GR-726R, GR-727R**

**REFRIGERATOR-  
FREEZER  
OWNER'S MANUAL(2~14)**

PLEASE  
READ THIS OWNER'S MANUAL THOROUGHLY  
BEFORE OPERATING AND KEEP IT HANDY  
FOR REFERENCE AT ALL TIMES.

**RÉFRIGÉRATEUR-  
CONGÉLATEUR  
MANUEL DE L'UTILISATEUR(15~27)**

LISEZ ATTENTIVEMENT CE MANUEL AVANT FAIRE  
FONCTIONNER L'APPAREIL ET CONSERVEZ-LE  
POUR TOUTE RÉFÉRENCE À TOUT MOMENT.

**REFRIGERADOR-  
CONGELADOR  
MANUAL DE INSTRUCCIONES(28~40)**

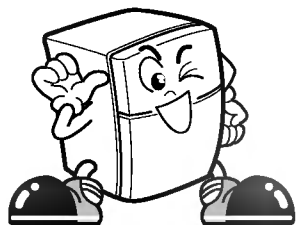
LEA ESTE MANUAL DE INSTRUCCIONES  
DETENIDAMENTE Y GUÁRDELO COMO  
REFERENCIA PARA EL FUTURO.

P/NO. 3828JD8228W

---

## **TABLE DES MATIÈRES**

INSTALLATION .....	16
TABLEAU DES FONCTIONS .....	17
FONCTIONNEMENT .....	18
Mise en marche	
Contrôle température	
Production de glaçons	
Démontage et réglages	
SUGGESTIONS POUR LA CONSERVATION DES ALIMENTS .....	21
NETTOYAGE .....	22
INFORMATIONS GÉNÉRALES .....	22
REPLACEMENT DES LAMPES .....	23
IMPORTANTES INSTRUCTIONS DE SÉCURITÉ .....	23
REPLACEMENT DU TYPE D'OUVERTURE DES PORTES .....	24
AVANT D'APPELER LE SERVICE ASSISTANCE .....	27



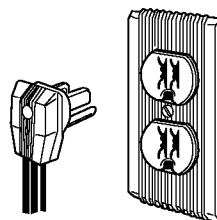
CE RÉFRIGÉRATEUR A ÉTÉ FABRIQUÉ AVEC SOIN ET IL UTILISE LES TOUTES DERNIÈRES TECHNOLOGIES.  
NOUS SOMMES CERTAINS QUE VOUS SEREZ TRÈS SATISFAITS DE SES PERFORMANCES ET DE SA FIABILITÉ.  
AVANT DE METTRE EN MARCHÉ VOTRE RÉFRIGÉRATEUR, VEUILLEZ LIRE ATTENTIVEMENT CE MANUEL. IL VOUS DONNERA LES INSTRUCTIONS POUR L'INSTALLATION ET L'ENTRETIEN, ET VOUS FOURNIRA AUSSI DE BONS CONSEILS.

## INSTALLATION

1. Évitez de placer l'appareil à côté de sources de chaleur et d'humidité, ou sous la lumière directe du soleil.
2. Pour éviter les vibrations, l'appareil doit être nivelé. Si nécessaire, réglez les vis de nivelage pour compenser la non uniformité du plancher. L'avant doit être légèrement plus soulevé que l'arrière pour favoriser la fermeture des portes.  
Les vis de nivelage peuvent facilement être tournées en inclinant légèrement l'appareil. Tournez les vis de nivelage dans le sens des aiguilles d'une montre (↻) pour soulever l'appareil et dans le sens contraire des aiguilles d'une montre (↺) pour l'abaisser.
3. Installez l'appareil dans un emplacement où la température est comprise entre 10 °C et 43 °C. Si la température est trop basse ou trop élevée, l'efficacité de refroidissement sera diminué.

### ENSUITE

1. Nettoyez votre réfrigérateur soigneusement et éliminez toute la saleté accumulée pendant le transport.
2. Installez les accessoires comme le récipient à glaçons, les tiroirs, les clayettes, etc. dans leur position correcte. Ils sont emballés ensemble pour éviter de possibles dommages pendant le transport.
3. Avant d'installer le réfrigérateur dans son emplacement définitif, il est important de s'assurer que la connexion électrique soit appropriée:



#### Méthode recommandée de mise à la terre

Une alimentation électrique mise à la terre de 115 volts, 60 Hz, c.a. de 15 ou 20 ampères est recommandée. Il est également recommandé d'utiliser un circuit séparé pour le réfrigérateur. Utiliser une prise qui n'est pas dotée d'un commutateur. Ne pas utiliser une rallonge.

**REMARQUE:** Avant d'effectuer toute installation, nettoyage ou retrait d'une ampoule, régler la commande (thermostat, réfrigérateur ou congélateur, selon le modèle) en position arrêt (OFF), puis débrancher le réfrigérateur de la source électrique. Lorsque l'on a terminé, rebrancher le réfrigérateur sur la source électrique et remettre la commande (thermostat, réfrigérateur ou congélateur, selon le modèle) à la position désirée.

4. Laissez fonctionner votre réfrigérateur pendant 2 ou 3 heures avant d'y placer les aliments.  
Contrôlez le flux d'air froid dans le compartiment congélateur pour vous assurer du bon refroidissement.  
Votre réfrigérateur est maintenant prêt à fonctionner.

## TABLEAU DES FONCTIONS

### COMPARTIMENTO CONGELADOR

Clayette congélateur

Récipient à glace général

Cadran de contrôle température du congélateur

Récipient à glaçons

### COMPARTIMENT DE RÉFRIGÉRATEUR

Cadran de contrôle température

Lampe

Clayettes

Casier à oeufs

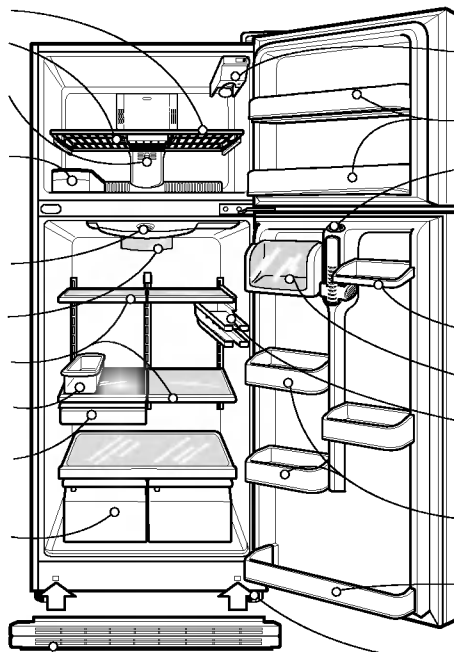
Compartment snack

Compartment fruits et légumes

(utilisé pour conserver les fruits et légumes frais)

Grille de Base

(Poussez la grille vers le réfrigérateur jusqu'à ce qu'elle encliquette à sa place.)



Lampe

Galerie porte congélateur

Refroidissement porte  
(Sur la porte du réfrigérateur, un passage d'air froid est installé pour fournir de l'air froid à l'intérieur de la porte du compartiment réfrigérateur)

Porte-canettes

Coin produits laitiers

Stockage de Boîtes de conserve

Récipients réglables

Galerie réfrigérateur

Vis de réglage (internes)

## FONCTIONNEMENT

### MISE EN MARCHÉ

Quand votre réfrigérateur vient d'être installé, laissez-le fonctionner pendant 2 ou 3 heures pour stabiliser sa température de fonctionnement avec de le remplir avec les aliments frais ou surgelés. Si le fonctionnement s'interrompt, attendez 5 minutes avant de le remettre en marche.

### CONTRÔLE DE LA TEMPÉRATURE

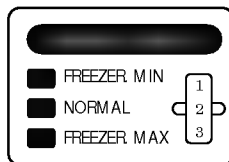
#### □ RÉFRIGÉRATEUR



CONTRÔLE RÉFRIGÉRATEUR

- Votre réfrigérateur possède deux contrôles avec lesquels vous pouvez régler la température dans les compartiments congélateur et réfrigérateur.
- Réglez d'abord le CONTRÔLE RÉFRIGÉRATEUR sur 5 et LE CONTRÔLE CONGÉLATEUR sur 2. Laissez-le à ce réglage pendant 24 heures (un jour) pour le stabiliser. Ensuite, réglez la température des compartiments comme vous le désirez.
- **CONTRÔLE RÉFRIGÉRATEUR** - 1, 2, 3, 4, 5, 6, 7, 8. Plus élevée est la valeur plus froid devient le compartiment réfrigérateur.
- Pour éteindre le réfrigérateur, tournez le cadran vers la droite sur le mot Off.

#### □ CONGÉLATEUR



- **CONTRÔLE CONGÉLATEUR** - 1, 2, 3  
Réglé sur 3, le compartiment congélateur devient plus froid. Mais le compartiment réfrigérateur devient plus chaud car il perd de l'air froid.

● **Par un temps froid**, l'appareil fonctionne moins et le compartiment congélateur a tendance à se réchauffer. Pour un congélateur plus froid, tournez le CONTRÔLE CONGÉLATEUR sur 3.

● **Si vous placez beaucoup d'aliments dans le congélateur ou si vous ouvrez sa porte fréquemment**, sa température peut devenir plus chaude. Dans ce cas, réglez le CONTRÔLE CONGÉLATEUR sur 3 pour refroidir. Tournez de nouveau le CONTRÔLE CONGÉLATEUR sur la position originale pour diminuer la consommation d'énergie.

● **Par un temps chaud ou si vous placez beaucoup d'aliments dans le réfrigérateur**, sa température peut devenir plus chaude. Pour avoir une température plus froide dans le réfrigérateur, tournez le cadran CONTRÔLE CONGÉLATEUR sur 1 pour diriger plus d'air froid dans le compartiment réfrigérateur, et le CONTRÔLE RÉFRIGÉRATEUR sur 6-8. Si le CONTRÔLE CONGÉLATEUR est réglé sur 3, le compartiment réfrigérateur ne refroidit pas suffisamment.

## FONCTIONNEMENT

### PRODUCTION DE GLAÇONS (Pour le Type Général de Plateau de Glaçon)

- Si le récipient est rempli d'eau jusqu'au niveau le plus élevé, il sera difficile d'enlever les glaçons.
- Pour une congélation rapide, réglez le cadran du congélateur sur 3.



### POUR ENLEVER LES GLAÇONS, TORDRE LE RÉCIPIENT

- Ne pliez pas le récipient. Vous pourriez l'endommager.
- Pour enlever plus facilement les glaçons, versez de l'eau sur le récipient ou plongez-le dans de l'eau avant d'enlever les glaçons.



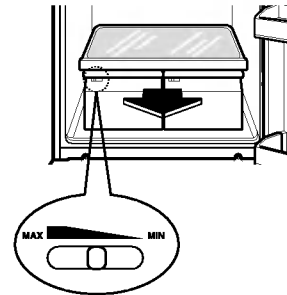
### DÉCONGÉLATION

- La décongélation s'active automatiquement.
- L'eau de la décongélation s'écoule dans le récipient d'évaporation placé dans la partie inférieure arrière du réfrigérateur et elle évapore automatiquement.

### RÉGLAGE DE L'HUMIDITÉ DU COMPARTIMENT FRUITS ET LÉGUMES

Vous pouvez contrôler la quantité d'humidité dans le compartiment. Réglez le contrôle entre MAX. et MIN.

- MIN. (ouvert) permet la sortie de l'air humide en dehors du compartiment pour une meilleure conservation des fruits.
- MAX. (fermé) conserve l'air humide pour une meilleure conservation des légumes frais.

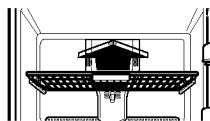




## FONCTIONNEMENT

### CLAYETTE DU CONGÉLATEUR

Enlevez le récipient à glaçons. Soulevez légèrement la partie avant de la clayette et tirez-la vers l'avant pour l'enlever.

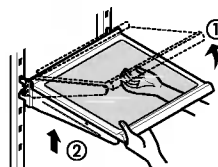


### RÉGLAGE DES CLAYETTES

Les clayettes de votre réfrigérateur sont réglables pour laisser de l'espace aux différents types d'aliments.

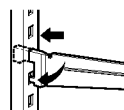
#### ● Enlever une clayette

Soulevez l'avant de la clayette dans la direction (1), puis soulevez-la dans la direction (2). Retirez la clayette.



#### ● Remplacer une clayette

Soulevez l'avant de la clayette et guidez ses connexions dans les ouvertures, à la hauteur désirée. Abaissez la partie avant de la clayette pour que les connexions entrent dans les ouvertures.

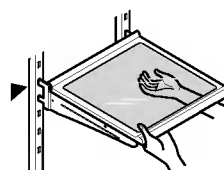


**REMARQUE**

- Faites bien attention que la clayette soit en position horizontale, sinon elle pourrait tomber et faire verser ou gâter les aliments.

#### ● Position de rayon recommandée

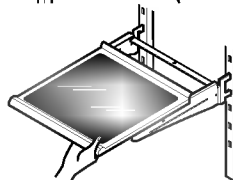
Si vous mettez le rayon à la place indiquée par la flèche, il est profitable pour l'emmagasinage des aliments.



### FAIRE GLISSER LES CLAYETTES VERS L'EXTÉRIEUR

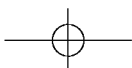
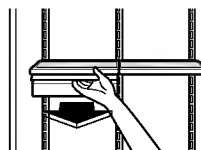
Vous pouvez faire glisser certaines clayettes en verre vers l'intérieur ou l'extérieur de votre réfrigérateur de la manière suivante.

- Pour faire glisser la clayette vers l'extérieur, tirez délicatement l'avant de la clayette vers vous.
- Pour faire glisser la clayette vers l'intérieur, poussez la clayette vers l'intérieur jusqu'à ce qu'elle se bloque.



### COIN SNACK

En le tenant avec une main, tirez-le délicatement vers l'avant. Soulevez-le et retirez-le.



## **SUGGESTIONS POUR LA CONSERVATION DES ALIMENTS**

### **CONSERVATION DES ALIMENTS**

- Conservez les aliments frais dans le compartiment réfrigérateur. Comment est congelé ou décongelé un aliment est un facteur important pour conserver sa fraîcheur et son goût.
- Ne conservez pas des aliments qui ne supportent pas les basses températures, comme les bananes, les ananas ou les melons.
- Faites refroidir les aliments chauds avant de les mettre au réfrigérateur, ils pourraient gâter les autres aliments et faire augmenter la consommation d'électricité.
- Quand vous conservez les aliments, recouvrez-les avec un emballage en vinyle ou mettez-les dans un récipient avec un couvercle. Cela évite l'évaporation de l'humidité et aide à conserver leur goût et leur pouvoir nutritif.
- Ne bloquez pas les ouvertures de ventilation avec des aliments. Une bonne circulation d'air froid permet de maintenir une température uniforme.
- N'ouvrez pas la porte trop fréquemment. Cela fait pénétrer de l'air chaud dans le réfrigérateur et fait augmenter la température.
- Pour régler facilement la température, ne mettez pas les aliments près du cadran de contrôle de la température.

### **COMPARTIMENT CONGÉLATEUR**

- Ne conservez pas de bouteilles dans le compartiment congélateur, elles pourraient se casser en se congelant.
- Ne recongelez pas des aliments qui ont été décongelés. Cela provoque une perte de goût et de pouvoir nutritif.
- Quand vous conservez des aliments congelés comme des glaces pendant une longue période, mettez-les sur la clayette et pas dans la galerie.

### **COMPARTIMENT RÉFRIGÉRATEUR**

- Éviter de mettre au fond des clayettes des aliments humides, ils pourraient se congeler au contact de l'air froid. Il vaut mieux les conserver dans un récipient fermé.
- Nettoyez les aliments avant de les mettre au réfrigérateur. Les légumes et les fruits doivent être lavés et essuyés, et les aliments emballés doivent être essuyés pour éviter qu'ils ne gâchent les aliments à leur contact.

#### **REMARQUE**

- Si vous placez le réfrigérateur dans un endroit chaud et humide, si vous ouvrez trop souvent ses portes ou si vous conservez trop de légumes, il se formera de l'humidité à l'intérieur, ce qui n'a pas d'effet sur les performances, mais enlevez-la avec un chiffon sans problèmes.
- Si des gouttes se forment sous le couvercle du compartiment fruits et légumes, conservez les légumes et les fruits emballés dans une feuille en plastique.



## NETTOYAGE

Il est important que votre réfrigérateur soit toujours propre pour éviter les mauvaises odeurs. Les aliments renversés doivent être immédiatement éliminés car ils provoquent de l'acidité et ils peuvent salir les surfaces en plastique.

N'utilisez jamais des paillettes métalliques, des brosses, des nettoyants abrasifs, ou des solutions alcalines fortes sur les surfaces.

Avant de nettoyer, rappelez-vous que les objets mouillés peuvent se coller aux surfaces très froides. Ne touchez pas les surfaces congelées avec les mains mouillées ou humides.

**EXTÉRIEUR** - Utilisez une solution tiède de savon ou de détergent pour nettoyer les finitions de votre réfrigérateur.

Essuyez avec un chiffon humide et ensuite séchez.

**INTÉRIEUR** - Nous recommandons un nettoyage régulier de l'intérieur et des pièces internes. Lavez tous les compartiments avec une

solution de bicarbonate de soude. Rincez et séchez.

**PIÈCES INTERNES** - Lavez les clayettes, les galeries, le récipients de conservation et les dispositifs magnétiques d'étanchéité des portes avec une solution de bicarbonate de soude ou de détergent léger et de l'eau chaude. Rincez et séchez.

### ATTENTION

Débranchez toujours le câble d'alimentation de la prise de courant avant le nettoyage des parties électriques (lampes, interrupteurs, contrôles, etc.)

Essuyez l'excès d'humidité avec une éponge ou un chiffon pour éviter que de l'eau ou des liquides pénètrent dans les parties électriques et provoquent un choc électrique. N'utilisez pas de liquides nettoyants inflammables ou toxiques.

## INFORMATIONS GÉNÉRALES

### VACANCES

Pendant la période de vacances, vous laisserez probablement le réfrigérateur en marche. Placez les aliments congelables dans le congélateur pour les conserver. Quand vous décidez de partir pendant une longue période:

- Débranchez le câble d'alimentation ou mettez le cadran du réfrigérateur sur la position éteint.
- Enlevez tous les aliments de l'appareil.
- Nettoyez complètement l'appareil.
- Laissez les clayettes dans l'appareil pour décourager les enfants à jouer à l'intérieur de l'appareil.
- Laissez ouvertes les portes et bloquez-les pour éviter qu'elles puissent se refermer.

### INTERRUPTION DE COURANT

La plupart des interruptions de courant cessent en une heure ou deux et cela n'affecte pas la température de votre réfrigérateur. Mais il vaut mieux éviter le plus possible d'ouvrir les portes tant que le courant n'est pas revenu.

#### REMARQUE

- La neige carbonique est très froide! Ne la touchez pas avec la peau. Elle est en-dessous de 0 °F et peut provoquer une congélation immédiate et des dommages à la peau et à d'autres tissus.
- La neige carbonique est du dioxyde de carbone congelée. Utilisez-la uniquement dans un endroit bien ventilé. La neige carbonique libère des vapeurs de dioxyde de carbone qui peuvent provoquer des évanouissements, des suffocations ou la mort.

Dans le cas d'interruptions de courant de longue durée, mettez un bloc de neige carbonique au-dessus des emballages des aliments.

### SI VOUS LE DÉPLACEZ

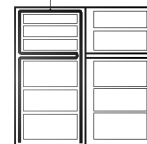
Enlevez ou bloquez tous les articles que vous laissez dans le réfrigérateur. Pour éviter d'endommager les vis de réglage en hauteur, replacez-les dans leurs bases.

### TUYAU ANTI-CONDENSATION

La paroi externe du réfrigérateur peut devenir chaude, surtout juste après l'installation.

Ne vous inquiétez pas. Cela est dû au tuyau anti-condensation qui pompe du réfrigérant chaud pour éviter la transsudation sur la paroi externe.

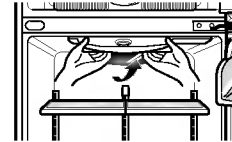
Tuyau anti-condensation



## REPLACEMENT DES LAMPES

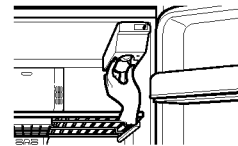
### Pour changer la lampe du réfrigérateur

1. Débranchez le câble d'alimentation de la prise de courant.
2. Enlevez les clayettes du réfrigérateur.
3. Lampe supérieure du réfrigérateur.  
Desserrez les connexions des deux côtés de la protection de la lampe et tirez la protection vers le bas pour l'enlever.
4. Tournez la lampe dans le sens inverse des aiguilles d'une montre.
5. Remontez dans l'ordre inverse. L'ampoule de remplacement doit avoir les mêmes spécifications que l'originale (max. 40 W).



### Pour changer la lampe du congélateur

1. Débranchez le réfrigérateur ou déconnectez l'alimentation.
2. Atteignez l'écran de la lampe arrière pour enlever l'ampoule.
3. Remplacez l'ampoule à celle d'appareil 25 W.
4. Branchez au réfrigérateur ou reconnectez l'alimentation.



## IMPORTANTES INSTRUCTIONS DE SÉCURITÉ

### N'UTILISEZ PAS DE RALLONGE AU CÂBLE D'ALIMENTATION

Si possible, branchez le réfrigérateur à une **prise électrique individuelle** pour le protéger et pour protéger d'autres appareils ou électroménagers contre une surcharge qui pourrait provoquer une interruption de courant.

### REPLACEMENT DU CÂBLE D'ALIMENTATION

Si le câble d'alimentation est endommagé, il doit se remplacer par le fabricant, l'agent de service ou une personne qualifiée pour éviter le danger.

### ATTENTION AUX ENFANTS PRIS AU PIÈGE

**DANGER** : Risque d'enfants pris au piège.  
Avant de jeter votre vieux réfrigérateur ou congélateur :

Enlevez les portes.  
Laissez les clayettes en place pour que les enfants ne puissent pas rentrer facilement.

### MISE À TERRE

Dans le cas d'un court-circuit électrique, la mise à terre réduit les risques de choc électrique en donnant une voie de fuite au courant électrique.

Pour éviter tout risque de choc électrique, cet appareil doit être fourni de mise à terre.

Un choc électrique peut être provoqué par une utilisation incorrecte de la prise de mise à terre. Consultez un électricien qualifié ou le personnel de l'assistance si vous n'avez pas totalement compris les instructions de mise à terre ou si vous avez des doutes sur comment l'appareil est correctement mis à terre.

Cet appareil doit être mis à terre.

**N'ATTENDEZ PAS! FAITES-LE MAINTENANT!**

**NE CONSERVEZ JAMAIS D'EXPLOSIFS OU D'AGENTS CHIMIQUES**

## REPLACEMENT DU TYPE D'OUVERTURE DES PORTES

### PRÉCAUTIONS

1. Avant de remplacer le type d'ouverture des portes, vous devez d'abord enlever les aliments et les accessoires comme les clayettes ou les récipients qui ne sont pas fixés dans le réfrigérateur.
2. Utilisez un tournevis +, une clé à boulon, une clé torsiométrique ou une clé pour serrer ou enlever les boulons.
3. Faites attention de ne pas trop incliner le réfrigérateur pendant le démontage ou le montage des charnières inférieures ou des vis de réglage. Ne laissez pas tomber le réfrigérateur pendant l'opération car cela pourrait provoquer de mauvais fonctionnements.
4. Faites attention de pas laisser tomber la porte pendant le démontage ou le montage de la porte du congélateur ou du réfrigérateur.
5. Ce réfrigérateur, selon l'emplacement d'installation ou les préférences de l'utilisateur, peut avoir les portes s'ouvrant vers la droite ou vers la gauche.



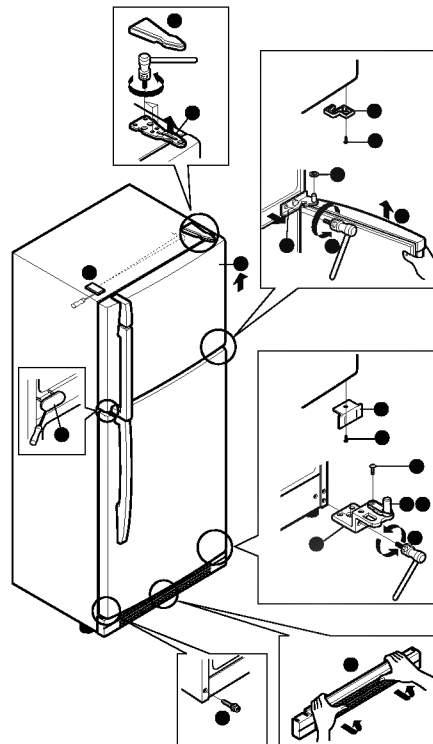
### COMMENT REMPLACER L'OUVERTURE DE LA PORTE DE GAUCHE A DROITE (quand vous passez du type à ouverture à gauche au type à ouverture à droite)

#### 1. Enlevez la porte du congélateur

- Séparez le couvercle de la charnière supérieure (1).
- Dévissez les 3 vis et séparez la charnière supérieure (2).
- Soulevez la porte du congélateur (3) et séparez-la.
- Séparez le couvercle (4) en utilisant un tournevis (-) et fixez-le sur la droite.
- Dévissez la vis (5), séparez le système de blocage (6) et fixez-le sur la gauche (du côté opposé).
- Séparez le couvercle (7) en utilisant un tournevis (-) et fixez-le sur la droite.
- Séparez (8).

#### 2. Enlevez la porte du réfrigérateur

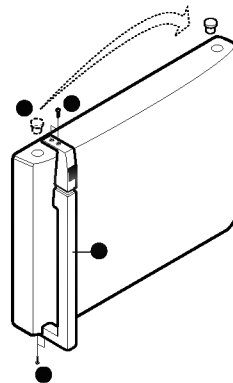
- Dévissez la vis (9) et séparez la charnière du milieu (10).
- Soulevez la porte (11) et séparez-la.
- Enlevez le couvercle (12).
- Dévissez la vis (14) et fixez le pivot (15) et le capuchon (16) dans l'ouverture à gauche.
- Enlevez la vis (17).
- Dévissez la vis (18). Séparez la charnière inférieure (20) et fixez-la sur la gauche.
- Fixez la vis (17) sur la droite.
- Dévissez la vis (22) et fixez le système de blocage (23) sur la gauche.



## REPLACEMENT DU TYPE D'OUVERTURE DES PORTES

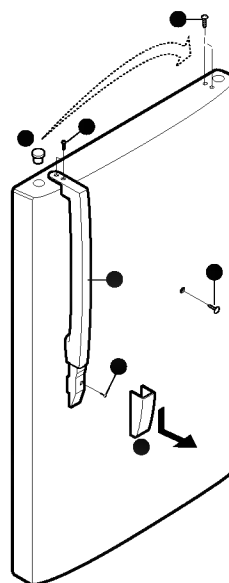
### 3. Déplacer la poignée du congélateur

- Dévissez les vis (1) (deux au sommet et deux à la base), enlevez la poignée (2) et fixez-la à droite.
- Fixez le capuchon (3) au sommet du côté opposé.



### 4. Déplacer la poignée du réfrigérateur

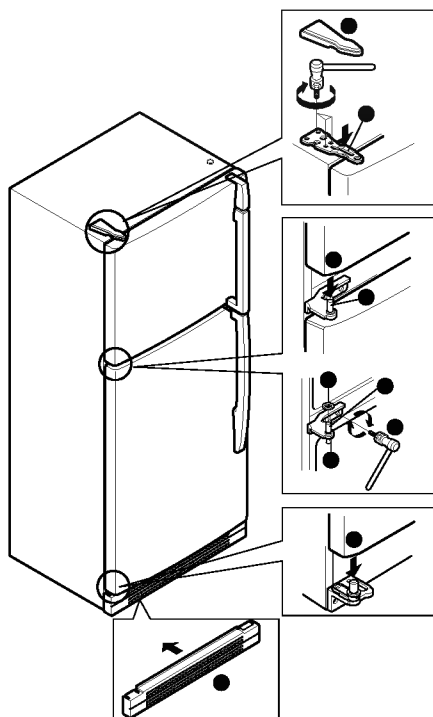
- Séparez le capuchon (7) et dévissez les 2 vis (8).
- Tirez le couvercle (4) vers le bas et enlevez-le.
- Dévissez les 3 vis (5), enlevez la poignée (6) et fixez-la à droite.
- Fixez le couvercle (4) en le poussant vers le haut.
- Fixez le capuchon (7) sur la gauche, et fixez les 2 vis (8).
- Enlevez le capuchon (9) et fixez-le à droite.



## REPLACEMENT DU TYPE D'OUVERTURE DES PORTES

### 5. Fixer la porte du réfrigérateur

- Fixez le couvercle de la base (1).
- Fixez la porte (3) au pivot de la charnière inférieure.
- Fixez la charnière du milieu (4) du côté opposé avec la vis (5).

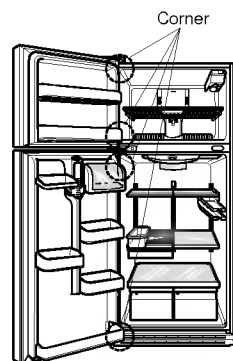


### 6. Fixer la porte du congélateur

- Placez la rondelle (6) sur le pivot de la charnière du milieu (7).
- Placez la porte (8) pour qu'elle s'adapte (5) au pivot de la charnière du milieu (7).
- Fixez la charnière supérieure (10) avec les vis.
- Fixez le couvercle de la charnière supérieure (11).

### 7. Après avoir complété le travail

- Faites attention que les quatre coins des bourrelets des portes ne soient pas pliés. Nous recommandons de leur appliquer une petite quantité de graisse de silicone.
- Réglez les vis de nivelage (23) du bas au niveau le plus élevé pour que la partie avant du réfrigérateur soit plus haute que la partie arrière.
- Si vous avez besoin d'assistance après avoir changé l'ouverture des portes comme montré ci-dessus, appelez le service assistance.



## **AVANT D'APPELER LE SERVICE ASSISTANCE**

VOUS POUVEZ ÉVITER D'APPELER LE SERVICE ASSISTANCE !  
SI VOUS PENSEZ QUE VOTRE RÉFRIGÉRATEUR NE FONCTIONNE PAS BIEN, CONTRÔLEZ CES CAUSES POSSIBLES D'ABORD.

PROBLÈME	CAUSE POSSIBLE
LE RÉFRIGÉRATEUR NE MARCHÉ PAS	<ul style="list-style-type: none"> <li>• Un fusible a sauté ou le coupe-circuit s'est déclenché?</li> <li>• Le câble d'alimentation a été enlevé ou desserré de la prise de courant?</li> </ul>
LA TEMPÉRATURE DU COMPARTIMENT RÉFRIGÉRATEUR OU CONGÉLATEUR EST TROP CHAUDE.	<ul style="list-style-type: none"> <li>• Le contrôle température n'est pas réglé sur la position correcte.</li> <li>• L'appareil est placé près du mur ou d'une source de chaleur.</li> <li>• Temps chaud - fréquente ouverture des portes.</li> <li>• Les portes ne sont pas bien fermées.</li> <li>• Les portes sont laissées ouvertes trop longtemps.</li> <li>• Une grande quantité d'aliments est placée dans le réfrigérateur.</li> </ul>
BRUITS ANORMAUX	<ul style="list-style-type: none"> <li>• Le réfrigérateur est installé dans un endroit fragile ou non uniforme ou bien les vis de nivelage doivent être réglées.</li> <li>• Des objets non nécessaires sont placés à l'arrière du réfrigérateur.</li> </ul>
ODEURS DANS LE RÉFRIGÉRATEUR	<ul style="list-style-type: none"> <li>• Les aliments à forte odeur doivent être couverts.</li> <li>• L'intérieur doit être nettoyé.</li> </ul>
DE LA ROSÉE SE FORME SUR LA SURFACE DE L'APPAREIL	<ul style="list-style-type: none"> <li>• C'est normal pendant des périodes de forte humidité.</li> <li>• Les portes ont été laissées entrouvertes.</li> </ul>

### **NUMÉROS POUR L'ASSISTANCE AUX CONSOMMATEURS:**

- Pour démontrer la couverture de la garantie  
Conservez votre reçu d'achat pour démontrer la date de l'achat.  
Une copie de votre reçu d'achat doit être présentée au moment où le service d'assistance est fourni.
- Pour obtenir l'assistance produit, consommateur ou réparation  
Appelez le numéro gratuit suivant pour le service consommateur  
Tél : 1-800-243-0000
- Pour obtenir des informations sur le centre autorisé d'assistance le plus proche  
Appelez le 1-800-243-0000, appuyez sur #1, 24 heures sur 24, 7 jours par semaine.  
Vous devrez fournir, s'il vous plaît, le type de votre produit (Moniteur, Téléviseur, Magnétoscope, MWO, Réfrigérateur) et votre code postal.

