



## **FRIDGE-FREEZER**

### **User's Guide**

Please read this User's Guide carefully before operating and keep it handy for reference at all times.

## **KYL/FRYS**

### **Användarhandbok**

Läs igenom denna användarhandbok innan du börjar använda kylen/frysen och spara den sedan för att kunna ta fram den vid behov.

## **JÄÄKAAPPIPAKASTIN**

### **Käyttöohje**

Lukekaa nämä ohjeet huolellisesti ennen käyttöä ja säilyttäkää ne tulevaa tarvetta varten.

## **BRUKSANVISNING**

### **KJØL/FRYS SKAP**

Vennligst les bruksanvisningen nøye før kjøl/frys skapet tas i bruk, og ta vare på den for senere bruk.

## **KOM BISKAB**

### **Brugervejledning**

Læs venligst vejledningen grundigt, inden kombiskabet tages i brug, og gem den til fremtidig reference.

## Indhold

Introduktion	Registrering	60
	Vigtige sikkerhedsinstruktioner	60
	Produktkort	62
Installation	Installation	63
	Opstart	63
Betjening	Temperaturkontrol	64
	Hurtigindfrysning	64
	Ferieperioder	65
	Driftsproblemer	65
	Døralarm	65
	Isterninger	65
	Afrimning	65
Tips om opbevaring af fødevarer	Opbevaring af fødevarer	66
Vedligeholdelse	Generelle informationer	67
	Udskiftning af pære	67
	Rengøring	68
Fejlfinding	Fejlfinding	69
Vendbare døre	Forholdsregler	71
	Vending af døre	71

### Introduktion

## Registrering

Model- og serienummeret er placeret bag på kombiskabet. Numrene er unikke for dette kombiskab. Udfyld nedenstående skema med de relevante informationer, og gem denne vejledning til fremtidig reference. Hæft eventuelt også kvitteringen fast på denne side.

Købsdato : \_\_\_\_\_

Forhandler : \_\_\_\_\_

Forhandlerens adresse : \_\_\_\_\_

Forhandlerens telefonnummer : \_\_\_\_\_

Modelnummer (Model no.) : \_\_\_\_\_

Serienummer (Serial no.) : \_\_\_\_\_

## Vigtige sikkerhedsinstruktioner

### Forholdsregler

Kombiskabet skal installeres og placeres korrekt i henhold til installationsvejledningen, inden det tages i brug.

Afbryd aldrig strømmen ved at hive strømkablet ud af stikkontakten. Tag altid godt fat om stikket, og træk det ud af stikkontakten.

Når du trækker kombiskabet ud fra væggen, skal du passe på ikke at køre over strømkablet eller beskadige det på anden måde.

Når kombiskabet er tændt, skal du passe på ikke at berøre overfladerne i fryseren - specielt hvis dine hænder er fugtige eller våde. Huden kan nemlig fryse fast på den ekstremt kolde overflade.

## Vigtige sikkerhedsinstruktioner

### Forholdsregler

Tag altid stikket ud af stikkontakten inden rengøring af kombiskabet.

Sørg for aldrig at beskadige, bøje, hive i eller sno strømkablet - en sådan behandling kan skade strømkablet og medføre brand eller elektriske stød.

Sæt aldrig glasgenstande i fryseafdelingen - de kan sprænges, fordi indholdet udvider sig under indfrysning.

### Anvend ikke forlængerledning

Kombiskabet skal helst være det eneste apparat, der er tilsluttet den pågældende stikkontakt, så der ikke opstår overbelastning.

### Adgang til strømstikket

Kombiskabet bør placeres, så der er uhindret adgang til strømstikket, så det hurtigt kan tages ud i tilfælde af uheld.

### Udskiftning af strømkablet

Hvis strømkablet er beskadiget, skal det udskiftes af producenten eller dennes servicemontør eller af en anden professionel servicemontør for at undgå ulykker.

### Advarsel

Der er risiko for, at børn kan blive lukket inde i et kasseret skab under leg!

Gør derfor følgende, inden du kasserer dit gamle køleskab eller din fryser: Afmonter dørene.

Lad hylderne sidde, så børn ikke uden videre kan kravle ind i skabet.

### Advarsel mod opbevaring Jordforbindelse

Opbevar ikke benzin eller andre brandbare væsker eller dampe i nærheden af dette eller andre husholdningsapparater eller hårde hvidevarer.

I tilfælde af kortslutning vil jordtilslutning formindske risikoen for elektriske stød ved at lede strømmen uden om det elektriske kredsløb. Kombiskabet skal jordtilsluttes for at forhindre elektriske stød. Ukorrekt brug af jordstikket kan medføre elektriske stød. Pådfør dig med en autoriseret elektriker eller servicemontør, hvis du ikke forstår instruktionerne for jordtilslutning, eller hvis du er i tvivl, om hvorvidt kombiskabet er korrekt jordtilsluttet.

### ⚠️ Advarsel

⚠️ Sørg for at holde ventilationsåbninger (i kølefryserens beklædningspanel eller i den indbyggede struktur) fri for forhindringer.

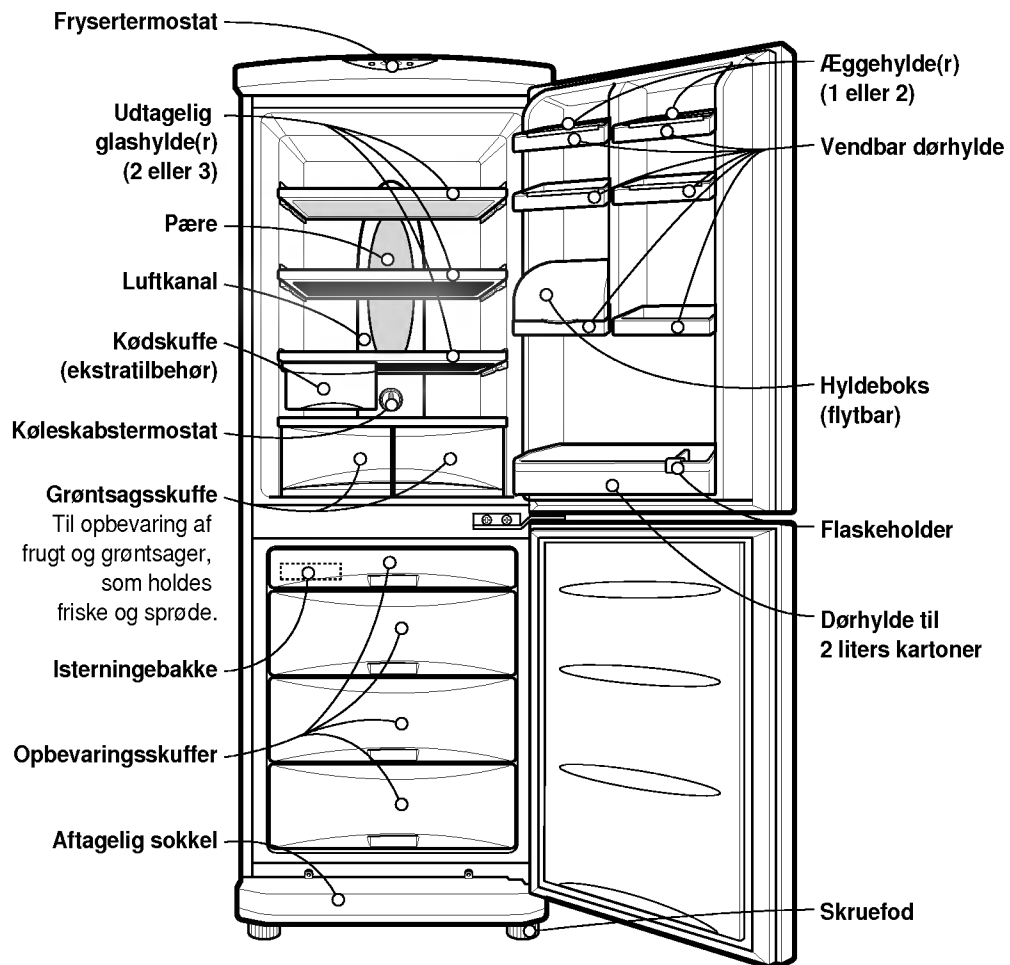
⚠️ Der må ikke benyttes mekaniske redskaber eller andre midler til at accelerere afrimningsprocessen - bortset fra de redskaber, som anbefales af producenten.

⚠️ Pas på ikke at beskadige kølekredsløbet.

⚠️ Der må ikke benyttes elektrisk udstyr i kølefryserens fødevarerum, med mindre udstyret er af en type, som anbefales af producenten.

⚠️ Frysevæsken og isoleringsgassen, der benyttes i kølefryseren, skal bortskaffes som specialaffald. Kontakt et firma, der er autoriseret til bortskaffelse af specialaffald.

## Produktkort



Hvis produktkortet indeholder komponenter, der ikke findes i dit kombiskab, kan det skyldes, at de kun leveres med andre modeller.

1. Vælg en god placering.  
Placér kombiskabet, så det er let at komme til.
2. Undgå at placere kombiskabet i nærheden af varmekilder, i direkte sollys eller fugtige omgivelser.
3. Der skal være tilstrækkelig luftcirkulation rundt om kombiskabet, for at det kan køre optimalt.  
Hvis kombiskabet indbygges, skal der være mindst 5 cm friplads ovenover.
4. Placér kombiskabet i vater for at undgå rystelser.  
Justér om nødvendigt skruefoden for at kompensere for ujævnheder i gulvet.  
Forsiden af kombiskabet bør hæves en anelse i forhold til bagsiden, så døren nemmere kan lukkes.  
Skruefoden kan let drejes, hvis kombiskabet vippes en smule.  
Drej skruefoden mod uret for at hæve køleskabet og med uret for at sænke det.
5. Installér ikke kombiskabet i omgivelser med en temperatur under 5 °C. Ellers kan kombiskabets ydeevne forringes.
6. Montér tilbehør såsom isterningebakke osv. på deres rette pladser. Tilbehøret er emballeret samlet for at forhindre eventuelle skader under forsendelsen.
7. Sæt stikket i stikkontakten.  
Sørg for, at der ikke er andre apparater tilsluttet samme stikkontakt.

### Opstart

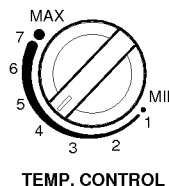
Når kombiskabet er installeret, bør det stå tændt i 2-3 timer for at opnå den rette temperatur, inden der fyldes madvarer i det.  
Vent 5 minutter med at tænde igen, hvis stikket tages ud af stikkontakten.  
Nu er kombiskabet klar til brug.

## Temperaturkontrol

Temperaturen i kombiskabet kan justeres ved hjælp af termostaterne til henholdsvis køleskab og fryser.

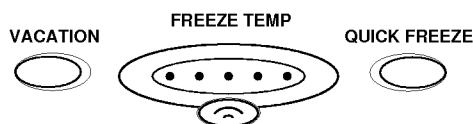
### Køleskab

- Start med at indstille termostaten (TEMP. CONTROL) på "4". Regulér derefter temperaturen efter ønske.
- Drej termostaten mod henholdsvis MIN eller MAX, hvis temperaturen skal sænkes eller hæves. Sæt termostaten på MIN, hvis den omgivende temperatur er lav.



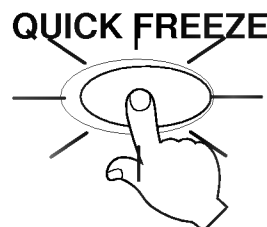
### Fryser

- Fryserens termostat sidder øverst på skabet. Start med at indstille termostaten på middel. Fryserens temperatur justeres ved at trykke på termostatknappen (Freezer Temp), og indstillingen vises ved hjælp af det antal indikatorer, der lyser (5 indikatorer er koldeste indstilling).
- Når stikket sættes i stikkontakten, indstilles temperaturen automatisk på middel.



### Hurtigindfrysning

- Denne funktion bruges til at indfryse madvarer hurtigt. Når du trykker én gang på hurtigindfrysningknappen (QUICK FREEZE), lyser indikatoren, og processen starter. Hurtigindfrysningen tager omkring 3 timer. Når processen er gennemført, vender fryseren automatisk tilbage til den oprindelige indstilling. Hvis du ønsker at standse hurtigindfrysningen, skal du igen trykke på hurtigindfrysningknappen (QUICK FREEZE) - så stopper processen, og fryseren vender tilbage til normal frysning.



### Ferieperioder

Denne funktion er en energisparefunktion, som reducerer energiforbruget mest muligt, og kan med fordel kan anvendes, når du er på ferie. Når du trykker på ferieknappen (VACATION), lyser indikatoren, og processen starter. Processen stoppes ved at trykke på samme knap igen. Processen bliver mere effektiv, når du samtidig sætter fryserens termostat på MIN.



### Driftsproblemer

Du kan udføre følgende simple kontrol, hvis du fornemmer, at kombiskabet ikke kører optimalt: Tryk nogle gange på termostatknappen øverst på fryseren.

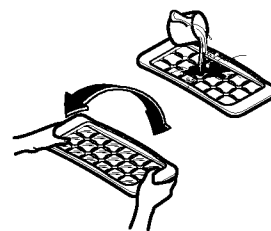
- Hvis indikatorerne lyser efter tur, fungerer kombiskabet korrekt.
- Hvis indikatorerne ikke lyser efter tur, skal du kontakte forhandleren uden at slukke for kombiskabet.

### Døralarm

Alarmen aktiverse, hvis køleskabsdøren bliver stående åben for længe.

### Isterninger

- Fyld tilpas med vand i isterningebakken, og sæt den ind i fryseren.
- Hvis du har behov for isterninger i en fart, kan du trykke på hurtigindfrysningknappen (QUICK FREEZE).
- Isterningerne tages ud af bakken ved at holde i begge ender og vride let.



Isterningerne slipper bakken lettere, hvis du lader koldt vand løbe hen over bakken, inden du vrider.

### Afrimning


Afrimningen foregår automatisk. Afrimningsvandet løber ned i drypbakken og fordamper automatisk.






## Opbevaring af fødevarer

- Brug ikke køleskabet til opbevaring af fødevarer, der let fordærves ved lave temperaturer (fx bananer og meloner).
- Sørg for, at varme fødevarer nedkøles, inden de sættes i kombiskabet. Varme fødevarer kan ødelægge de øvrige fødevarer i kombiskabet - og få elregningen til at stige.
- Opbevar fødevarerne i beholdere med låg. Dette vil forhindre, at fødevarernes væskeindhold fordamper, og bibeholde deres smag og næringsværdi.
- Blokér ikke udluftningsåbningerne med fødevarer. Når den kolde luft cirkulerer uhindret, holdes kombiskabets temperatur jævn.
- Åbn ikke kombiskabets døre unødigt. Når dørene åbnes, kommer der varm luft ind i kombiskabet, og dermed stiger temperaturen.
- Opbevar ikke fødevarer for tæt på termostaten i køleskabet - så er den lettere at komme til.
- Overfyld ikke dørhylderne - ellers kan der opstå problemer med lukning af dørene.
- Opbevar ikke flasker i fryseskabet - de kan sprænges, når de indfryses.
- Genfrys ikke optøede fødevarer. Ellers kan de miste smag og næringsværdi.



Hvis kombiskabet er placeret i varme og fugtige omgivelser, hvis dørene åbnes hyppigt, eller hvis der opbevares mange grøntsager, vil der danne kondensvand. Dette påvirker dog ikke kombiskabets ydeevne.

Tør kondensvandet af med en fnugfri klud.



## Generelle informationer

### Strømsvigt

- Et strømsvigt, der varer 1-2 timer, skader ikke fødevarerne i kombiskabet. Undgå at åbne dørene for tit, mens strømsvigtet står på.

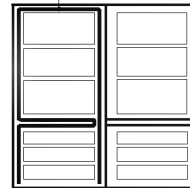
### Flytning

- Tøm kombiskabet for fødevarer, og fastgør løse komponenter med tape.
- Drej skruefoden helt i bund, inden kombiskabet flyttes. Ellers kan skruefoden ridse gulvet eller besværliggøre flytningen.

### Anti-kondensrør

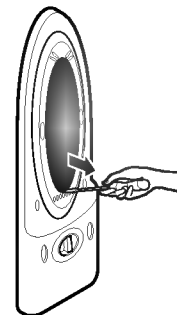
- Der er installeret et anti-kondensrør rundt om kombiskabets forside og mellem køleskabet og fryseren for at forhindre dannelse af kondensvand.
- Det er helt normalt, at der dannes kondensvand - specielt lige efter installation, og hvis omgivelserne er varme.

Anti-kondensrør



## Udskiftning af pære

1. Tag stikket ud af stikkontakten.
2. Tag hylderne ud af køleskabet.
3. Indsæt en flad skruetrækker forned på pæreafskærmningen, vip den opad, og fjern afskærmningen ved at trække udad.
4. Drej pæren løs mod uret.
5. Sæt en ny pære i ved at dreje den med uret, og klip pæreafskærmningen på plads igen. Den nye pære skal have samme specifikationer som den oprindelige pære.





---

## Rengøring

### Inden rengøring

Tag stikket ud af stikkontakten.

### Udvendigt

Rengør kombiskabet udvendigt med en blød klud, der er vredet op i varmt vand (eventuelt) med opvaskemiddel. Tør over med en våd klud, hvis du bruger opvaskemiddel.

### Indvendigt

Som ovenfor.

### Efter rengøring

Kontrollér, at strømkablet ikke er beskadiget, at stikket ikke er overophedet, og at stikket er sat korrekt i stikkontakten.

### Advarsel

Tør til sidst efter med en tør klud.

Anvend ikke skurepulver, petroleum, rensebenzin, fortynder, saltsyre, kogende vand, stive børster osv., da dette kan beskadige kombiskabet.

Gennemgå listen på denne og den følgende side, inden du kontakter forhandleren.  
Det kan spare både tid og penge.  
Listen omfatter de mest gængse problemer, som ikke kan henføres til fejl i materialer eller fremstilling.

Problem	Mulig årsag
<b>Kombiskabet kører ikke</b>	<ul style="list-style-type: none"><li>• Stikket er taget ud af stikkontakten. Sæt stikket korrekt i stikkontakten.</li><li>• Der er gået en sikring, eller relæet er slået fra. Kontrollér, og udskift eventuelt sikringen eller slå relæet til.</li><li>• Strømsvigt. Kontrollér, om der er strøm i resten af huset.</li></ul>
<b>Temperaturen i køleskabet eller fryseren er for høj</b>	<ul style="list-style-type: none"><li>• Termostaten er ukorrekt indstillet. Se afsnittet om temperaturkontrol på side 8.</li><li>• Kombiskabet er placeret for tæt på en varmekilde.</li><li>• Dørene har været åbnet for ofte i varmt vejr.</li><li>• Dørene har stået åben for længe.</li><li>• Døren er blokeret af fødevarer i dørhylden, eller luftkanalen i fryseren er blokeret.</li></ul>
<b>Vibrationer, resonans eller unormale lyde</b>	<ul style="list-style-type: none"><li>• Gulvet er ujævnt, eller kombiskabet står ustabilt. Justér skruefoden.</li><li>• Der er faldet ting ned bag køleskabet.</li></ul>
<b>Frost eller iskrystaller på frosne fødevarer</b>	<ul style="list-style-type: none"><li>• Døren har stået på klem - måske på grund af fødevarer i dørhylden.</li><li>• Dørene er åbnet for tit eller for længe ad gangen.</li><li>• Det er et helt normalt fænomen.</li></ul>
<b>Kondensvand</b>	<ul style="list-style-type: none"><li>• Dannelse af kondensvand er helt normalt ved høj luftfugtighed. Tør kondensvandet af med en tør klud.</li></ul>

## Fejlfinding

Problem	Mulig årsag
<b>Kondensvand indvendigt</b>	<ul style="list-style-type: none"><li>• Dørene har været åbnet for ofte eller for længe ad gangen.</li><li>• Når luftfugtigheden er høj, kommer der fugt ind i kombiskabet, når dørene åbnes.</li></ul>
<b>Lugtgener</b>	<ul style="list-style-type: none"><li>• Stærkt lugtende madvarer er utilstrækkeligt indpakket.</li><li>• Kontrollér, om der er fordærvede fødevarer i kombiskabet.</li><li>• Kombiskabets indre trænger til rengøring. Se afsnittet om rengøring på side 12.</li></ul>
<b>Døren kan ikke lukkes helt</b>	<ul style="list-style-type: none"><li>• Skabets indhold holder døren på klem. Flyt de fødevarer, der forhindrer, at døren kan lukkes.</li><li>• Kombiskabet er ude af vater. Justér skruefoden.</li><li>• Gulvet er ujævnt, eller kombiskabet står ustabilt. Hæv kombiskabets forside en anelse ved hjælp af skruefoden.</li></ul>
<b>Pæren lyser ikke</b>	<ul style="list-style-type: none"><li>• Strømsvigt.</li><li>• Pæren er sprunget. Se afsnittet om udskiftning af pære på side 11.</li></ul>

## Vendbare døre

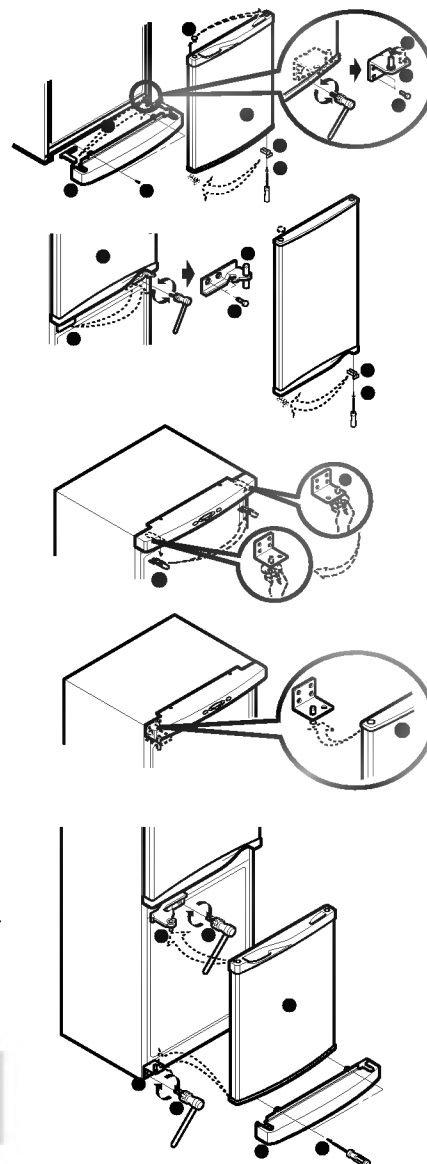
Kombiskabet leveres med vendbare døre, så de kan åbnes enten fra venstre eller fra højre efter ønske.

### Forholdsregler

1. Fjern først alle fødevarer og alt tilbehør, som ikke er fastgjort i kombiskabet (såsom hylder og bokse).
2. Bolten af- og påmonteres ved hjælp af en topnøgle eller en svensknøgle.
3. Læg ikke kombiskabet ned på gulvet, da det kan forårsage problemer.
4. Pas på ikke at tabe dørene under processen.

### Vending af døre

1. Afmontér skruen ②, soklen ① og sokkelbeslaget ③. Afmontér derefter skruen ④, hængslet ⑤ og tapperne ⑥. Afmontér døren til fryseren ●, og flyt dækslet til modsatte side ⑦. Montér dørbeslaget ⑧ i dørens modsatte side ved hjælp af skruen ⑨.
2. Afmontér bolten ⑩, hængslet ⑪ og køleskabsdøren ⑫. Flyt dækslet til modsatte side ⑬. Montér dørbeslaget ⑭ i dørens modsatte side ved hjælp af skruen ⑮.
3. Montér tappen ⑯ og hængslet ⑰ i dørens modsatte side, og vend dørgrebet. Montér køleskabsdøren ⑫. Montér hængslet ⑱ og bolten ⑩. Montér fryserens dør ●. Montér hængslet ⑤ og bolten ④. Montér soklen ① og skruen ②.



Vending af dørene er ikke omfattet af garantien.