



website: <http://www.lgservice.com>
e-mail: <http://www.lgservice.com/techsup.html>

**LRTG1811W, LRTG1811BK, LRTG1811BS
LRTG2011W, LRTG2011BK, LRTG2011BS**

**REFRIGERATOR-
FREEZER
OWNER'S MANUAL(2~14)**

PLEASE
READ THIS OWNER'S MANUAL THOROUGHLY
BEFORE OPERATING AND KEEP IT HANDY
FOR REFERENCE AT ALL TIMES.

**RÉFRIGÉRATEUR-
CONGÉLATEUR
MANUEL DE L'UTILISATEUR(15~27)**

LISEZ ATTENTIVEMENT CE MANUEL AVANT FAIRE
FONCTIONNER L'APPAREIL ET CONSERVEZ-LE
POUR TOUTE RÉFÉRENCE À TOUT MOMENT.

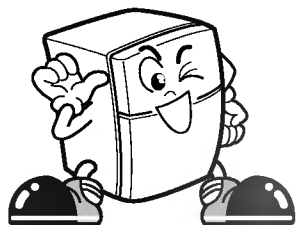
**REFRIGERADOR-
CONGELADOR
MANUAL DE INSTRUCCIONES(28~40)**

LEA ESTE MANUAL Y LAS INSTRUCCIONES
DETENIDAMENTE Y GUÁRDELO COMO
REFERENCIA PARA EL FUTURO.

P/NO. 3828JD8315E

CONTENIDOS

INSTALACIÓN	29
CUADRO DE CARACTERÍSTICAS	30
FUNCIONAMIENTO	31
Puesta en marcha	
Control de temperatura	
Fabricación de hielo	
Desmontaje y ajuste	
SUGERENCIAS PARA GUARDAR LOS ALIMENTOS	34
LIMPIEZA	35
INFORMACIÓN GENERAL	35
CAMBIO DE LÁMPARAS	36
ADVERTENCIAS IMPORTANTES	36
CAMBIO DEL TIPO DE APERTURA DE LA PUERTA	37
ANTES DE LLAMAR AL SERVICIO TÉCNICO	40



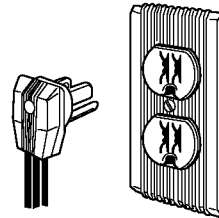
ESTE REFRIGERADOR HA SIDO FABRICADO CON LA TECNOLOGÍA MÁS AVANZADA. CONFIAMOS EN QUE ESTÉ SATISFECHO CON SU RENDIMIENTO Y FIABILIDAD. ANTES DE PONER EN REFRIGERADOR EN MARCHA, LEA ESTE FOLLETO DETENIDAMENTE. INCLUYE INSTRUCCIONES EXACTAS PARA SU INSTALACIÓN, USO Y MANTENIMIENTO, Y TAMBIÉN ENCONTRARÁ CONSEJOS DE UTILIDAD.

INSTALACIÓN

1. No coloque el refrigerador junto a fuente de calor, la luz solar directa o humedad.
2. Para evitar vibraciones el refrigerador debe estar nivelado. Si es necesario, ajuste los tornillos de nivelación para compensar los desniveles del suelo. El frente debe quedar ligeramente más elevado para que cierre mejor la puerta.
Los tornillos de nivelación se pueden girar con facilidad inclinando el refrigerador ligeramente. Gire los tornillos de nivelación en sentido horario para levantar el aparato, y en sentido antihorario para bajarlo.
3. Instale el refrigerador entre 10 °C y 43 °C. Si la temperatura alrededor del refrigerador es demasiado alta o baja, puede reducirse su rendimiento.

A CONTINUACIÓN

1. Limpie el refrigerador y el polvo acumulado durante el transporte.
2. Instale los accesorios, tales como la cubitera, cajones, baldas, etc., en sus lugares adecuados. Se entregan empaquetados juntos para evitar posibles daños durante el transporte.
3. Antes de ubicar su refrigerador en su posición final, es importante asegurar que tenga una conexión eléctrica apropiada:



Se recomienda el Método de conexión a Tierra A 115 Voltios, 60 Hz., AC con fusible de sólo 15 o 20 amperaje, y se requiere un suministro eléctrica conectada a la tierra. También se recomienda proveer un circuito separado únicamente para servir el refrigerador. Utilizar una salida que no se pueda apagar por medio de un interruptor. No utilizar cable de extensión.

NOTA: Antes de realizar cualquier tipo de instalación, limpieza o extracción de un bombillo de luz, girar el control, (Control de Termostato, Refrigerador o el de Congelador dependiendo del modelo) a OFF y luego desconectar el refrigerador de la toma eléctrica. Cuando haya finalizado, reconectar el refrigerador a la toma eléctrica y reprogramar el control (Control de Termostato, Refrigerador o el de Congelador dependiendo del modelo) al ajuste deseado.

4. Deje el refrigerador en funcionamiento durante 2 o 3 horas antes de poner alimentos en su interior.
Compruebe la circulación de aire frío en el compartimento del congelador para garantizar una refrigeración adecuada. El refrigerador ya está preparado.

CUADRO DE CARACTERÍSTICAS

COMPARTIMENTO DEL CONGELADOR

Balda del congelador

Bandeja de hielo de tipo general

Dial de control de temperatura del congelador

Bandejas de hielo

COMPARTIMENTO DEL REFRIGERADOR

Dial de control de temperatura

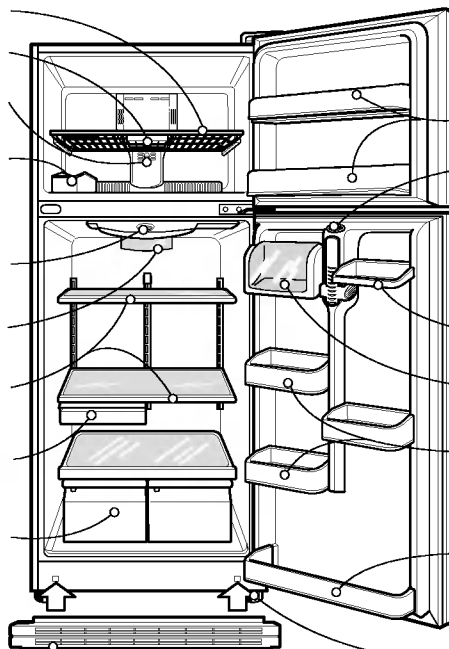
Lámpara

Baldas

Compartimento para aperitivos

Cajón para verduras frescas y fruta

Parrilla de base
(Empuje la parrilla hacia el refrigerador hasta que se retenga dentro de su ubicación)



Estante de puerta del congelador

Refrigeración de la puerta
En la puerta del refrigerador, se ha instalado un paso de aire frío para alimentar aire frío al lateral de la puerta del compartimento del refrigerador.

Servidor de latas

Esquina de lácteos

Estante de puerta regulable

Estante de puerta de refrigerador

Tornillo de nivelación (interior)

FUNCIONAMIENTO

PUESTA EN MARCHA

Cuando instale el refrigerador por primera vez, déjelo funcionar durante 2 o 3 horas para que se establezca en la temperatura normal de funcionamiento, antes de colocar alimentos frescos o congelados.

Si se interrumpe el funcionamiento, espere cinco minutos antes de ponerlo en funcionamiento de nuevo.

CONTROL DE TEMPERATURA

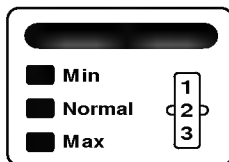
REFRIGERADOR



CONTRÔLE RÉFRIGÉRATEUR

- El refrigerador dispone de dos controles de temperatura que le permiten regular la temperatura del congelador y del refrigerador.
- Inicialmente, ponga el CONTROL DE REFRIGERADOR en 5 y el CONTROL DEL CONGELADOR en 2. Déjelo en estos valores durante 24 horas (un día) para que se establezca. Ajuste entonces la temperatura de cada compartimento según sus preferencias.
- **CONTROL DEL REFRIGERADOR** - 1, 2, 3, 4, 5, 6, 7, 8
Cuando más elevado sea el número, menor será la temperatura en el refrigerador.
- Para apagar el refrigerador, gire el mando hasta la señal "off".

CONGELADOR



- **CONTROL DEL CONGELADOR** - 1, 2, 3
En el 3, la temperatura del congelador es más baja. Pero el compartimento de refrigerador pierde capacidad de enfriamiento porque fluye menos aire frío en ese compartimento.

- **Con tiempo frío**, el refrigerador funciona menos y el congelador tiene tendencia a calentarse.
Para una mayor capacidad de congelación, ponga el mando en el valor 3.
- **Si pone muchos alimentos en el congelador o abre la puerta con frecuencia**, se elevará la temperatura.
En este caso, ponga el CONTROL DEL CONGELADOR en 3 y, más tarde, vuelva a poner el control en un valor más bajo para reducir el consumo de energía.
- **Cuando hace calor o si se pone una cantidad elevada de alimentos en el compartimento del refrigerador**, éste tiene tendencia a calentarse.
Para evitarlo, ponga el CONTROL DEL CONGELADOR en 1 para dirigir una mayor cantidad de aire frío al compartimento del refrigerador y el CONTROL DEL REFRIGERADOR en 6-8.
Si el control del congelador está en 3, el refrigerador no enfriará lo suficiente.

FUNCIONAMIENTO

FABRICACIÓN DE HIELO (Para Bandejas de Hielo de Tipo General)

- Si la bandeja se llena con agua hasta el límite superior, será difícil extraer los cubitos de hielo.
- Para una fabricación de hielo más rápida, ponga el control del congelador en 3.



PARA DESPRENDER LOS CUBITOS DE HIELO, PRESIONE LA BANDEJA SEGÚN SE MUESTRA EN LA FIGURA.

- No debe combar la bandeja, podría dañarla.
- Para extraer los cubitos de hielo con más facilidad, vierta agua o introduzca la bandeja en agua antes de extraer los cubitos.



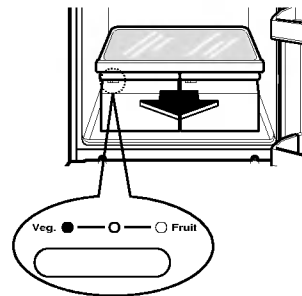
DESESCARCHE

- El desescarche se realice automáticamente.
- El agua de desescarche fluye hasta la bandeja de evaporación situada en el lado inferior trasero del refrigerador y se evapora automáticamente.

AJUSTE DEL CONTROL DE HUMEDAD DEL CAJÓN PARA VERDURA FRESCA Y FRUTA.

Se puede controlar la cantidad de humedad en los cajones sellados. Ajuste el control a cualquier valor entre Veg. y Fruit.

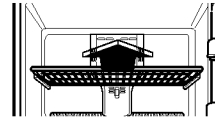
- Fruit (abierto) permite la salida del aire húmedo para una mejor conservación de la fruta.
- Veg. (cerrado) mantiene el aire húmedo en el interior para una mejor conservación de las verduras frescas.



FUNCIONAMIENTO

BALDA DEL CONGELADOR

Levante ligeramente el frente de la balda y tire hacia usted.



REGULACIÓN DE LAS BALDAS

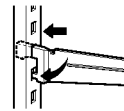
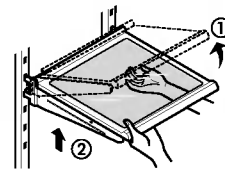
Las baldas del refrigerador son ajustables para dejar espacio para diferentes tipos de alimentos.

● Para soltar una balda

Eleve el frente de la balda en la dirección (1) y levántela en la dirección (2). Tire de la balda.

● Para colocar la balda

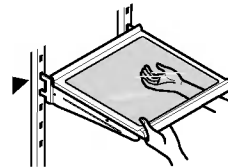
Eleve el frente de la balda y guíe los ganchos dentro de las ranuras a la altura deseada. Entonces, baje el frente de la balda de modo que los ganchos se fijen en las ranuras.



- Asegúrese de que las baldas quedan horizontales. De otro modo, podrían caer la balda y los alimentos colocados sobre ella.

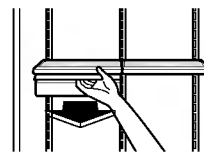
● Ubicación recomendada del estante

El uso de los estantes en la ubicación señalada con las flechas será más provechoso para guardar alimentos.



COMPARTIMENTO PARA APERITIVOS

Al tiempo que la sujeta con una mano, tire ligeramente de ella. Levante ligeramente y tire.



SUGERENCIAS PARA GUARDAR LOS ALIMENTOS

COLOCACIÓN DE LOS ALIMENTOS

- Guarde los alimentos frescos en el compartimento del refrigerador. El modo en que los alimentos se congelen y se descongelen es un factor importante para mantener su frescura y sabor.
- No guarde alimentos que se deterioran con facilidad a bajas temperaturas, del tipo de plátanos, piñas y melones.
- Deje enfriar los alimentos calientes antes de guardarlos en el refrigerador, ya que de otro modo, dañará otros alimentos, y será mayor el consumo de energía.
- Al guardar los alimentos, cúbralos con film de vinilo o guárdelos en envases con tapa. De este modo, se evita la humedad de la evaporación y los alimentos mantienen su sabor y poder nutritivo.
- No bloquee las tomas de aire con alimentos. La correcta circulación del aire frío mantiene constantes las temperaturas del refrigerador.
- No abra la puerta con frecuencia, para evitar la entrada de aire caliente que eleva la temperatura.
- Para ajustar fácilmente el control de temperatura, no coloque alimentos centro del dial de control de temperatura.

COMPARTIMENTO DEL CONGELADOR

- No guarde botellas en el congelador, pueden romperse al congelarse.
- No vuelva a congelar alimentos ya descongelados. Perderán su sabor y nutrientes.
- Cuando guarde alimentos congelados del tipo de helado, durante periodos prolongados de tiempo, colóquelos en la balda del congelador, no en el estante de la puerta.

COMPARTIMENTO DEL REFRIGERADOR

- No coloque alimentos húmedos en las baldas interiores, pueden congelarse por el contacto directo con el aire frío. Para ello, es aconsejable guardar los alimentos en envases con tapa.
- Limpie los alimentos antes de guardarlos en el refrigerador. Lave y seque las verduras y frutas, y limpie los alimentos envasados para evitar que se deterioren los alimentos adyacentes.



- Si coloca el refrigerador en un lugar con humedad y altas temperaturas, la apertura frecuente de la puerta, o si guarda muchas verduras, puede hacer que se forme escarcha, que no tiene efecto sobre el funcionamiento del refrigerador. Elimine la escarcha con un paño.
- Si se forman gotas bajo el tapa del cajón de las verduras, mantengan las verduras y frutas envueltas en film plástico.

LIMPIEZA

Es importante mantener el refrigerador limpio para evitar olores no deseados. Limpie inmediatamente los alimentos derramados ya que, en caso contrario, pueden acidificar y manchar las superficies plásticas.

No utilice raspadores metálicos, cepillos, limpiadores abrasivos o soluciones alcalinas fuertes.

Antes de limpiar, recuerde que los objetos húmedos se adhieren a las superficies muy frías. No toque las superficies congeladas con las manos mojadas o húmedas.

EXTERIOR - Utilice una solución de jabón suave o detergente para limpiar el acabado del refrigerador. Limpie con un paño y seque.

INTERIOR - Se recomienda una limpieza regular del interior. Lave todos los compartimentos con una solución de

bicarbonato de sodio o un detergente suave y agua templada. Enjuague y seque.

PARTES INTERIORES - Lave las baldas, estantes, bandejas y cierres magnéticos con una solución de bicarbonato sódico o un detergente suave y agua templada. Enjuague y seque.

PRECAUCIÓN

Desenchufe el cable de la red antes de limpiar alrededor de aparatos eléctricos (lamparas, interruptores, controles, etc.) Limpie la humedad con una esponja o paño para evitar que los líquidos o agua entren en contacto con cualquier aparato eléctrico, produciendo así descargas eléctricas. No utilice líquidos de limpieza inflamables o tóxicos.

INFORMACIÓN GENERAL

VACACIONES

Durante las vacaciones, probablemente preferirá dejar el refrigerador en funcionamiento. Coloque en el congelador aquellos alimentos que se puedan congelar. Cuando tenga previsto estar fuera un periodo de tiempo prolongado:

- Desconecte el enchufe de la red o ponga el control de temperatura en la posición OFF.
- Saque todos los alimentos.
- Limpie el interior.
- Deje en el interior las baldas para evitar que los niños jueguen con ellas.
- Deje todas las puertas para evitar la formación de olores y asegúrese de que no pueden cerrarse.

FALLO DE CORRIENTE

La mayor parte de los fallos de corriente que se corrigen antes de una hora o dos no tienen efecto sobre las temperaturas del refrigerador.

Sin embargo, evite abrir las puertas mientras el refrigerador no reciba corriente.

Si la falta de corriente eléctrica es más prolongada, coloque un bloque de hielo seco sobre los alimentos congelados.

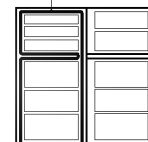
SI SE TRASLADA

Saque o sujete todas las partes que puedan moverse en el interior del refrigerador. Para evitar daños a los tornillos de ajuste de altura, gírelos hasta el fondo en la base.

TUBO ANTICONDENSACIÓN

La pared exterior del armario del refrigerador puede calentarse en ocasiones, especialmente tras la instalación. No se alarme. Se debe al tubo anticondensación que bombea refrigerante caliente para evitar la condensación en la pared exterior.

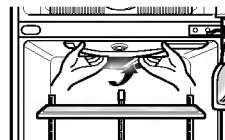
TUBO ANTICONDENSACION



- El hielo seco es muy frío. Evite el contacto con la piel. Está muy por debajo de 0 °F y puede causar congelaciones inmediatas y lesiones en la piel y otros tejidos.
- El hielo seco es dióxido de carbono congelado. Utilícelo sólo en áreas con buena ventilación. Debido a que libera vapor de dióxido, puede causar dolor de cabeza, mareos, sofocos o la muerte.

CAMBIO DE LA LÁMPARA

1. Desconecte el cable de la red.
2. Saque las baldas del refrigerador.
3. Lámpara superior del refrigerador.
Suelte los ganchos de ambos extremos de la tapa y tire de ella.
4. Gire la lámpara en sentido antihorario.
5. Monte en orden inverso. Coloque una bombilla de las mismas características que la original (Max 40 W)



ADVERTENCIAS IMPORTANTES

NO UTILICE UNA ALARGADERA

Si es posible, conecte el refrigerador a su propia toma de pared individual y evite compartirla con otros aparatos para que no se produzcan sobrecargas con los consiguientes cortes de corriente.

CAMBIO DEL CABLE

Si el cable de suministro esté dañado, esto debe ser reemplazado por el fabricante o su agente de servicio o una persona similarmente calificado para evitar una emergencia.

RIESGOS DE QUE LOS NIÑOS QUEDEN ENCERRADOS

PELIGRO : Riesgo de que los niños queden encerrados.
Antes de deshacerse de su viejo refrigerador o congelador:

Desmonte las puertas pero deje en su lugar las baldas para que los niños no puedan acceder al interior con facilidad.

TOMA DE TIERRA

Si se produce un cortocircuito, la toma de tierra reduce el riesgo de descargas eléctricas proporcionando un hilo de escape para la corriente eléctrica.

Para evitar posibles descargas eléctricas, este aparato debe estar conectado a tierra.

Un uso inadecuado de la toma de tierra puede producir descargas eléctricas. Consulte a un técnico o electricista cualificados si no entiende correctamente las instrucciones de puesta a tierra, o si tiene dudas sobre si la puesta a tierra se ha realizado correctamente.

Este aparato debe estar conectado a una toma de tierra.

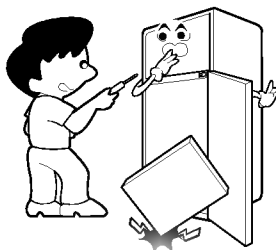
NO ESPERE. HÁGALO AHORA

NO GUARDE EXPLOSIVOS O PRODUCTOS QUÍMICOS.

CAMBIO DEL TIPO DE APERTURA DE LA PUERTA

PRECAUCIÓN

1. Antes de cambiar el tipo de apertura de la puerta, saque todos los alimentos y accesorios, como baldas o bandejas, que no estén fijos en el refrigerador.
2. Utilice un destornillador de estrella o llave para fijar o soltar el tornillo.
3. Tenga cuidado de no volcar el refrigerador al desmontar o montar la bisagra inferior y el conjunto de tornillo regulable. No incline el refrigerador, ya que podría dañarse.
4. Tenga cuidado de no dejar caer la puerta al montar o desmontar la puerta del refrigerador o del congelador.
5. La puerta de este refrigerador, dependiendo de las preferencias del usuario, puede abrirse hacia la derecha o la izquierda.



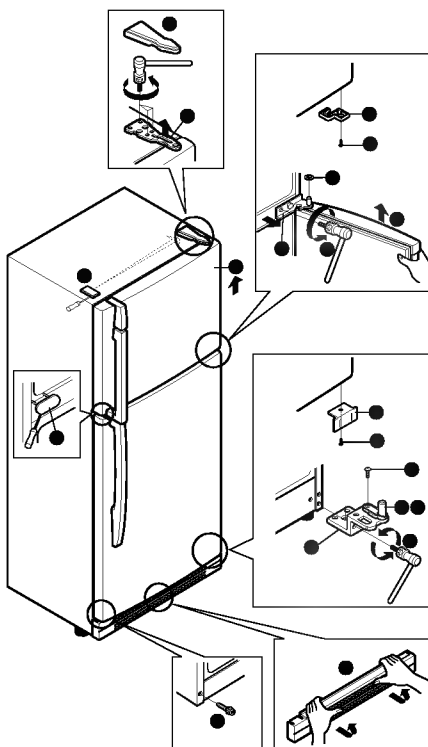
CAMBIO DE LA APERTURA DE IZQUIERDA A DERECHA (cuando se convierte de tipo de apertura a la izquierda a tipo de apertura a la derecha)

1. Desmonte la puerta del congelador.

- Separe la tapa de la bisagra superior. (1)
- Afloje los 3 tornillos y separe la bisagra superior. (2)
- Levante la puerta del congelador (3) ligeramente y sepárela.
- Separe la tapa (4) usando un destornillador (-) y fíjela a la derecha.
- Afloje el tornillo (5) separe el tope (6) y fíjelo a la izquierda (en el lado opuesto).
- Separe la tapa (7) usando un destornillador (-) y fíjela a la derecha.
- Separe (8).

2. Desmonte la puerta del refrigerador

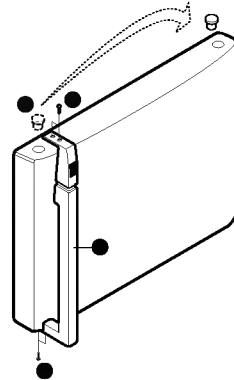
- Afloje el tornillo (9) y separe la bisagra del centro (10).
- Saque la tapa (12).
- Afloje el tornillo (14) y fije el pasador (15) y el tapón (16) en el agujero de la izquierda.
- Suelte el tornillo (17)
- Afloje el tornillo (18). Separe la bisagra inferior (20) y colóquela en el lado izquierdo.
- Coloque el tornillo (17) en la derecha.
- Afloje el tornillo (22) y fije el tope (23) en la izquierda.



CAMBIO DEL TIPO DE APERTURA DE LA PUERTA

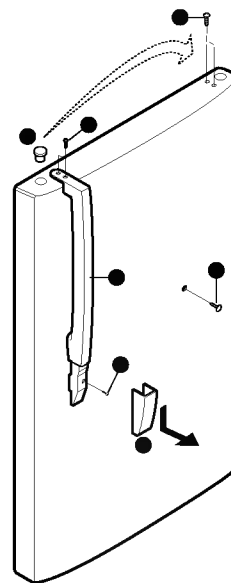
3. Cambio de posición del tirador del congelador

- Afloje los tornillos (1) (dos en la parte superior y dos en la parte inferior), saque el tirador (2) y colóquelo en el lado derecho.
- Ponga el tapón (3) en la parte superior del lado opuesto.



4. Cambio de posición del tirador del refrigerador

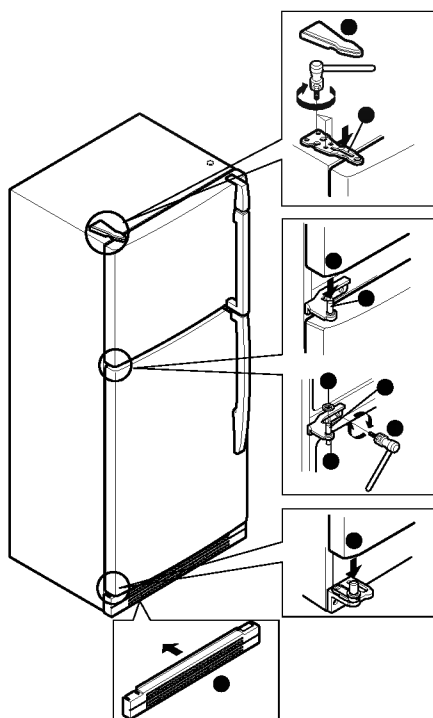
- Separe el tapoón (7) y afloje los 2 tornillos (8).
- Tire de la tapa (4) hacia abajo y suéltela.
- Afloje los 3 tornillos (5), suelte el tirador y colóquelo en el lado derecho.
- Ponga la tapa (4) presionando.
- Ponga el tapón (7) en el lado derecho, y coloque los 2 tornillos (8).
- Suelte el tapón (9) y póngalo en el lado derecho.



CAMBIO DEL TIPO DE APERTURA DE LA PUERTA

5. Colocación de la puerta del refrigerador

- Coloque la tapa de la base (1).
- Coloque la puerta (3) con el pasador de bisagra.
- Coloque la bisagra intermedia (4) en el lado opuesto con el tornillo (5).

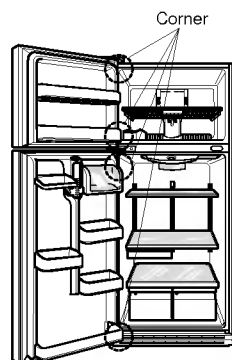


6. Colocación de la puerta del congelador

- Coloque la arandela (6) en el pasador de bisagra (7).
- Coloque la puerta (8) de modo que ajuste (5) en el pasador de bisagra (7).
- Fije la bisagra superior (10) con los tornillos.
- Coloque la tapa de la bisagra superior (11).

7. Tras finalizar el trabajo

- Asegúrese de que las cuatro esquinas de las juntas de la puerta no están dobladas. Se recomienda aplicar una pequeña cantidad de silicona.
- Ajuste el tornillo de nivelación del fondo al nivel más alto de modo que el frente quede más elevado.
- Si necesita ayuda tras cambiar la dirección de apertura según se ha indicado, llame a un servicio técnico.



ANTES DE LLAMAR AL SERVICIO TÉCNICO

CON FRECUENCIA SE PUEDEN EVITAR LOS SERVICIOS TÉCNICOS SI CONSIDERA QUE EL REFRIGERADOR NO FUNCIONA CORRECTAMENTE, COMPRUEBE EN PRIMER LUGAR LO SIGUIENTE:

PROBLEMA	CAUSAS POSIBLES
EL REFRIGERADOR NO FUNCIONA	<ul style="list-style-type: none"> • Fusible fundido o ha saltado el automático • Se ha desenchufado el cable o se ha aflojado de la toma de pared.
LA TEMPERATURA DEL COMPARTIMENTO DEL REFRIGERADOR O DEL CONGELADOR ES DEMASIADO ALTA	<ul style="list-style-type: none"> • El control de temperatura no está en la posición adecuada • El aparato está demasiado cerca de una pared o fuente de calor • Aperturas frecuentes de la puerta en tiempo cálido • No se cierra completamente la puerta • Se ha dejado la puerta abierta durante un periodo prolongado de tiempo • Demasiados alimentos en el refrigerador
RUIDO(S) ANORMAL(ES)	<ul style="list-style-type: none"> • El refrigerador se ha instalado en un lugar poco estable o desnivelado o es necesario ajustar el tornillo de nivelación • Objetos innecesarios colocados en la parte posterior del refrigerador
EL REFRIGERADOR PRODUCE OLORES	<ul style="list-style-type: none"> • Los alimentos con olor fuerte deben estar envueltos. • Debe limpiarse el interior.
SE FORMA ESCARCHA EN LA SUPERFICIE DEL ARMARIO	<ul style="list-style-type: none"> • No es inusual durante temporadas de humedad elevada. • Puede haberse dejado la puerta entreabierta.

NUMEROS DE ASISTENCIA PARA COMPROBADORES:

- Para probar la Cobertura de Garantía
Retener el recibo de sus productos comprobados para probar la fecha de comprobado.
Una copia de recibo de Ud. debe ser solicitado en cuando el servicio de garantía se proporcionado.
- Para obtener las asistencia de mantenimiento, de cliente, o de productos.
Llamar una teléfono gratuito al Customer Service (Servicio de Comprobadores)
Núm. de teléfono : 1-800-243-0000
- Para contactar al Centro de Servicio autorizado más cerca
Llamar a 1-800-243-0000, luego pulsar el botón seleccional #1, en cualquier tiempo de 24 horas al día, 7 días por semana.
Por favor tenga la información de tipo de su producto (Monitor, TV, VCR, Microondas, Refrigerador) y además su código de ZIP antes.

