



WD-1060F(H)D/1065F(H)D
WD-1260F(H)D/1265F(H)D
WD-1460F(H)D/1465F(H)D

Machine à laver **MANUEL D'UTILISATION**

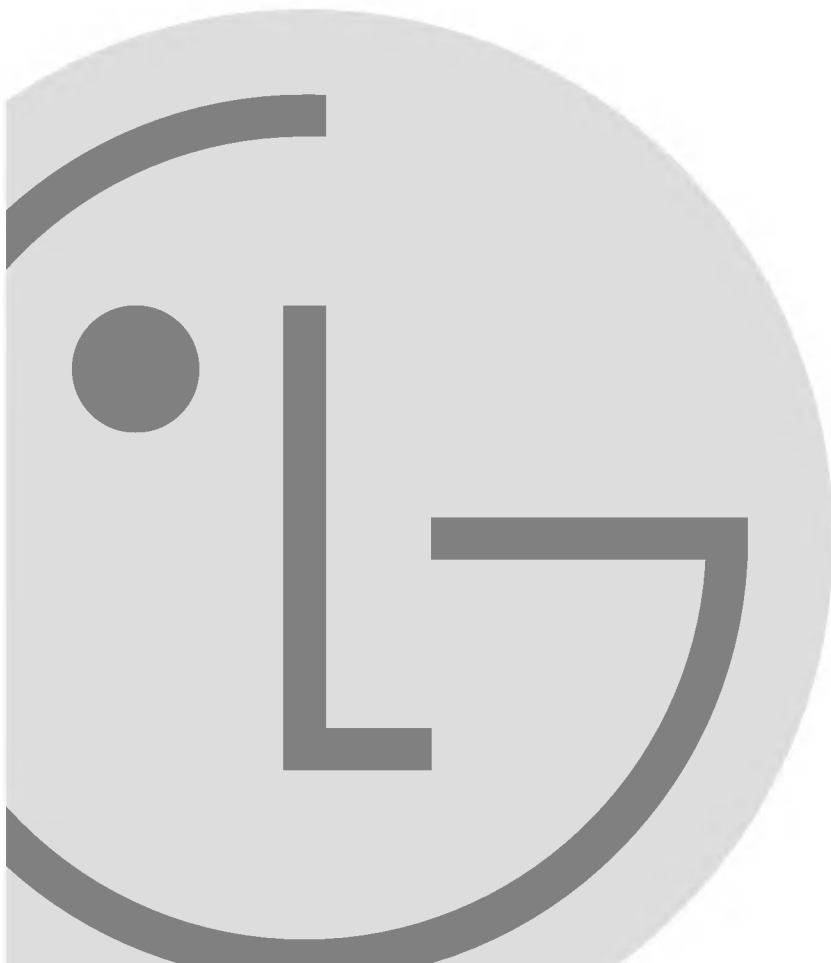
Merci pour votre achat

Machine à laver Totalement Automatique LG.

Nous vous recommandons de lire soigneusement votre notice d'utilisation qui vous donnera toutes les instructions utiles pour l'installation, l'utilisation et la maintenance.

Conservez-la pour vous y référer par la suite.

Enregistrer le modèle et les numéros de séries de votre machine à laver



Caractéristiques du produit



▮ **Tambour Jumbo**

Le tambour Jumbo de LG permet de laver une charge environ 40 % supérieure à celle d'une machine classique. Un plus grand tambour améliore les performances de lavage.



▮ **Plus économique grâce au Système de Lavage Intelligent**

Il détermine ensuite le niveau d'eau optimum et le temps de lavage afin de minimiser la consommation d'énergie en eau, et en électricité.



▮ **Direct Drive System Système de Commande Directe**

Le moteur moderne sans balais à courant continu fait tourner le tambour directement sans courroie ni poulie.



▮ **Verrouillage-Enfant**

Le Système de "Verrouillage-Enfant" a été utilisé pour empêcher les enfants d'appuyer sur un bouton pour changer le programme pendant le fonctionnement



▮ **Système de contrôle de la vitesse à faible niveau de bruit**

En détectant la charge et l'équilibrage, il répartit uniformément la charge pour réduire le niveau de bruit de l'essorage.



▮ **Redémarrage automatique**

Si la machine s'arrête à cause d'une défaillance électrique, elle repartira automatiquement à partir de la position où elle s'est arrêtée selon le réglage.

Mises en garde	3
Spécification	4
Installation.....	5
Précautions à prendre avant le lavage	10
Apport de lessive	11
Fonction	12
Comment utiliser la machine à laver	13
Maintenance	19
Guide de dépannage	22

LIRE TOUTES LES INSTRUCTIONS AVANT L'UTILISATION



Pour votre sécurité, les instructions contenues dans ce manuel doivent être suivies afin de minimiser le risque d'incendie ou d'explosion, de choc électrique ou prévenir les dommages aux biens, les blessures, ou un décès.

IMPORTANTES INSTRUCTIONS DE SECURITE

AVERTISSEMENT : Afin de réduire le risque d'incendie, de choc électrique, ou de blessures pendant l'utilisation du lave-linge, prendre les précautions de base suivantes :

- Ne pas mettre la main dans la machine si le panier ou l'agitateur est en mouvement.
- Ne pas installer ni stocker le lave-linge dans un endroit exposé aux intempéries.
- Ne pas toucher aux commandes.
- Ne pas réparer ni remplacer une pièce de la machine à laver, ne pas essayer d'effectuer l'entretien, sauf si c'est spécifiquement recommandé dans les instructions de maintenance de l'utilisateur ou dans les instructions publiées de réparation par l'utilisateur, et à condition de les comprendre et d'avoir les compétences nécessaires.
- Ne pas laisser de matériaux combustibles tels que de la peluche, du papier, des chiffons, des produits chimiques, etc ... en dessous et autour de la machine.
- Une surveillance étroite est nécessaire si cet appareil est utilisé par ou près des enfants.
Ne pas laisser les enfants jouer sur, avec ou à l'intérieur de la machine ou de tout autre appareil.
- Ne pas laisser la porte du lave-linge ouverte
Une porte ouverte peut inciter les enfants à se suspendre à la porte ou à se glisser à l'intérieur de la machine à laver.
- Ne jamais mettre la main dans la machine à laver quand elle est en mouvement. Attendre l'arrêt complet du tambour.
- Ne pas laver ni sécher des articles qui ont été nettoyés, lavés, trempés dans des substances combustibles ou explosives ou tachés par ces substances (telles que la cire, l'huile, la peinture, l'essence, les dégraissants, les solvants de nettoyage à sec, le kérosène, etc ...) qui peuvent s'enflammer ou exploser.
- Le processus de lessivage peut réduire le caractère ignifuge des tissus.
- Pour éviter cela, suivre soigneusement les instructions de lavage et de précaution du fabricant du vêtement.
- Ne pas fermer brusquement la porte de la machine à laver et ne pas essayer d'ouvrir la porte de force quand elle est verrouillée (Indicateur de verrouillage de la porte ON) pour ne pas endommager la porte de la machine à laver.
- Pour réduire la possibilité d'un choc électrique, retirer la prise de cet appareil ou débrancher la machine à laver sur le panneau de distribution domestique en retirant le fusible ou en déconnectant le coupe circuit avant de commencer à effectuer la maintenance ou le nettoyage.
- Ne jamais essayer de faire fonctionner cet appareil s'il est endommagé, s'il fonctionne mal, s'il est partiellement démonté ou si des pièces manquent ou sont brisées, y compris un cordon ou une prise endommagés.

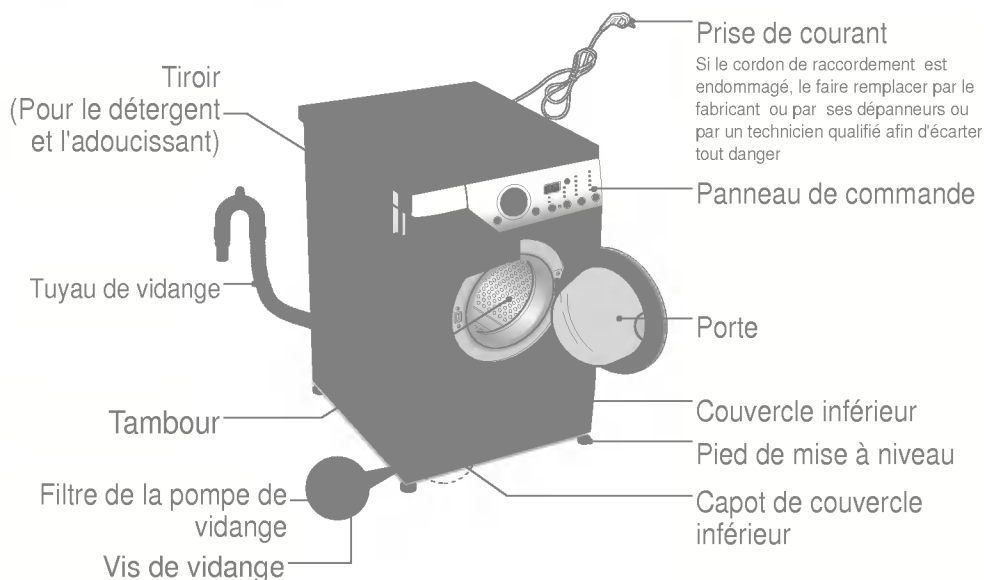
INSTRUCTIONS DE MISE A LA TERRE

Cet appareil doit être mis à la terre. En cas de mauvais fonctionnement ou de panne, la mise à la terre réduira le risque de choc électrique en fournissant un chemin de moindre résistance pour le courant électrique. Cet appareil est équipé d'un cordon comportant un conducteur de terre de l'équipement et une prise de terre

- Ne pas utiliser d'adaptateur et ne pas retirez la prise de terre.
- Si vous ne disposez pas d'une prise adaptée, consultez un électricien.

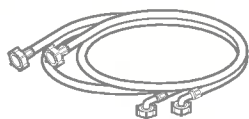
ATTENTION : Un mauvais branchement du conducteur de terre de l'équipement peut entraîner un risque de choc électrique. Si vous avez des doutes sur la mise à la terre correcte de l'appareil, faites appel à un électricien ou à un dépanneur qualifié. Ne pas modifier la fiche fournie avec l'appareil - si elle ne va pas dans la prise, faire installer une prise adaptée par un électricien qualifié.

Spécification

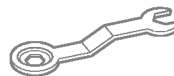


- n Nom : Machine à laver à chargement frontal
 - n Alimentation électrique : 220-240 V~, 50Hz
 - n Dimensions : 600 mm(L) x 600 mm(P) x 850 mm(H)
 - n Poids : 65 kg
 - n Capacité de lavage : 7 kg
 - n Watt Max. : 2100 W
 - n Vitesse d'essorage : Pas d'essorage/400/600/800/1000[WD-1060F(H)D]
Pas d'essorage/400/800/1000/1200[WD-1260F(H)D/WD-1265F(H)D]
Pas d'essorage/400/800/1000/1400[WD-1460F(H)D/WD-1465F(H)D]
 - n Consommation d'eau : 75 litres(10,7 litres / kg)
 - n Pression d'eau admissible : 0,3-10 kgf/cm² (30-1000kPa)
- * L'apparence et les spécifications peuvent varier sans préavis dans le but d'améliorer la qualité des unités.

n Accessoires



Tuyau d'admission (1EA) Option : Froid/chaud(2EA)



Clé

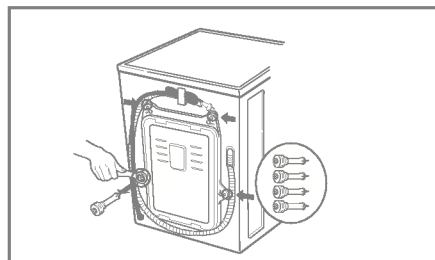
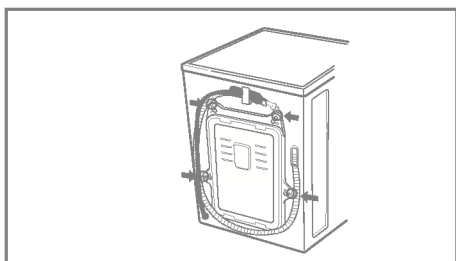
Installation

Installer ou stocker dans un endroit qui ne soit pas exposé à des températures inférieures à zéro ou aux intempéries. La mise à la terre de la machine doit respecter tous les codes et décrets gouvernementaux en vigueur

n Vis de transport

L'appareil est muni de vis pour le transport afin de prévenir tous dommages internes pendant le transport.

n Enlèvement des vis de transport



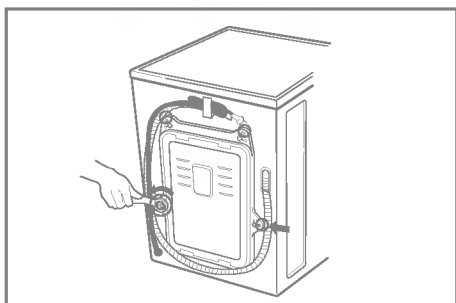
1. Les 4 vis spéciales sont verrouillées pour prévenir tous dommages internes pendant le transport.

Avant de faire fonctionner la machine à laver, enlever les vis ainsi que les bondes en caoutchouc.

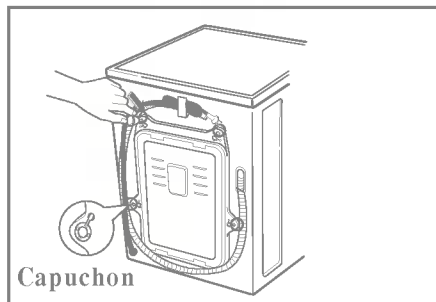
3. Enlever les 4 vis ainsi que les bondes en caoutchouc en tordant légèrement la bonde. Garder les 4 vis et la clé pour une utilisation future.

• Si on ne les enlève pas, il pourra se produire une forte vibration, du bruit et un mauvais fonctionnement. risquent de se produire.

• Conserver les vis de transport pour les réinstaller en cas de transports ultérieurs.



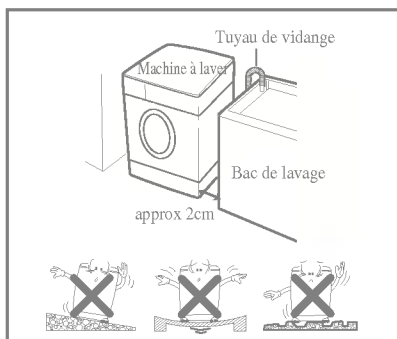
2. Dévisser les 4 vis avec la clé fournie.



4. Obturer les trous avec les capuchons fournis.

Installation

n Emplacement nécessaire pour l'installation



Sol de niveau :

La pente admissible sous la machine est de 1°

Prise de courant :

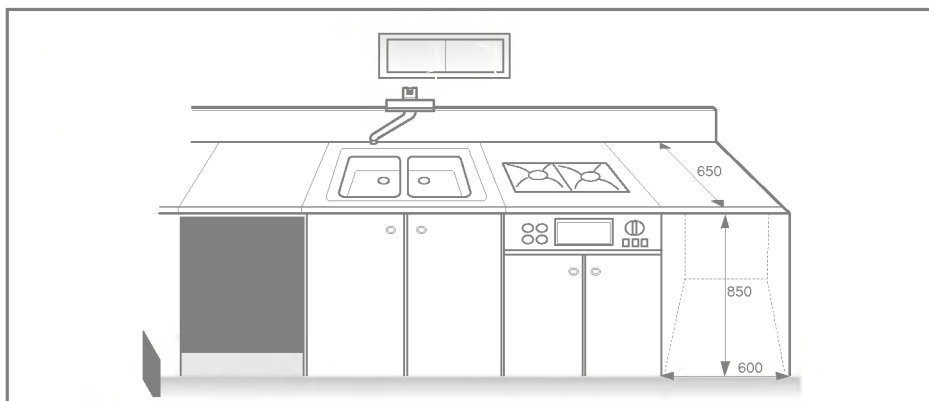
Elle doit être à 1,5 mètres des deux côtés de l'emplacement de la machine. Ne pas brancher plusieurs appareils afin de ne pas surcharger la prise.

Dégagement supplémentaire :

A prévoir pour le mur, la porte et le sol
(10cm : arrière / 2cm : côté droit & gauche)

Ne jamais placer ni stocker de produits de lavage sur le dessus de la machine à laver

Ils pourraient endommager le fini ou les contrôles



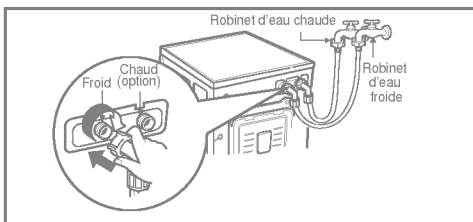
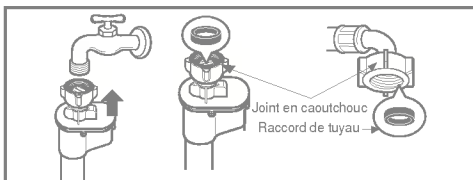
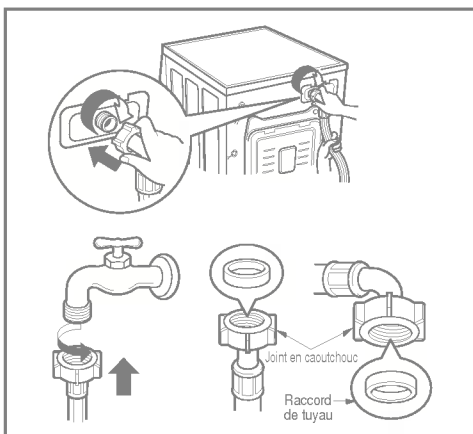
Installation

n Raccordement électrique

1. Ne pas utiliser de rallonge ni d'adaptateur double.
2. Si le cordon d'alimentation est endommagé, le faire remplacer par le fabricant ou par ses dépanneurs ou par un technicien qualifié afin d'écarter tout danger.
3. Après utilisation, toujours débrancher la machine et arrêter l'alimentation d'eau.
4. Connecter la machine à une prise avec mise à la terre conformément aux réglementations de câblage en vigueur.
5. La position de l'appareil doit permettre d'accéder facilement à la prise.

n La machine à laver doit être connectée à la conduite d'eau principale par un jeu de tuyaux neufs. Ne jamais utiliser un ancien jeu de tuyaux.

n Connexion du tuyau d'alimentation en eau



► La pression d'alimentation d'eau doit être comprise entre 30kPa et 1000kPa (0,3~10kg.f/cm²).

► Ne pas tirer ni fausser le filetage lors de la connexion du tuyau d'admission à la valve.

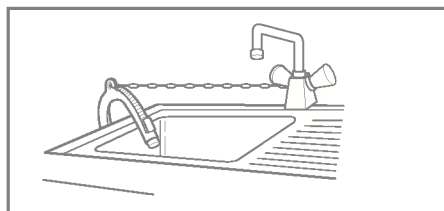
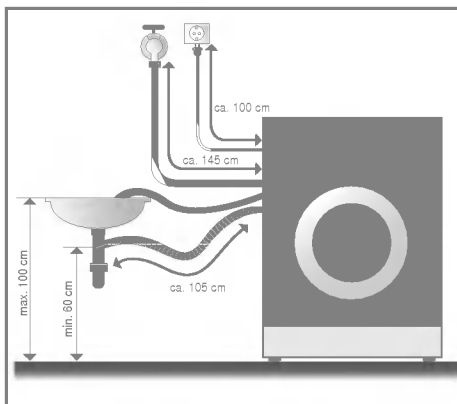
► Si la pression d'arrivée d'eau est supérieure à 1000kPa, un dispositif de décompression devra être installé.

- Deux bagues sont fournies avec le tuyau d'admission d'eau dans le raccord de la valve afin de prévenir les fuites d'eau.
- Vérifier l'étanchéité à l'eau des connexions de la machine à laver en faisant tourner complètement le robinet.
- Vérifier périodiquement l'état du tuyau et le remplacer si nécessaire.
- S'assurer que le tuyau ne forme pas de coudes et qu'il n'est pas écrasé.

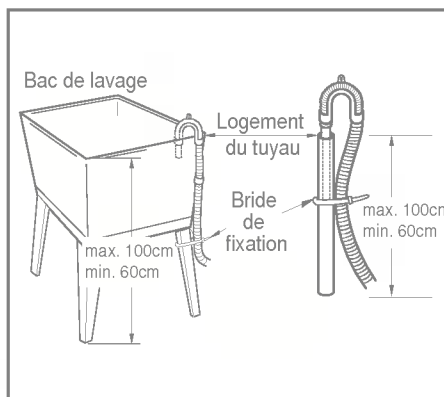
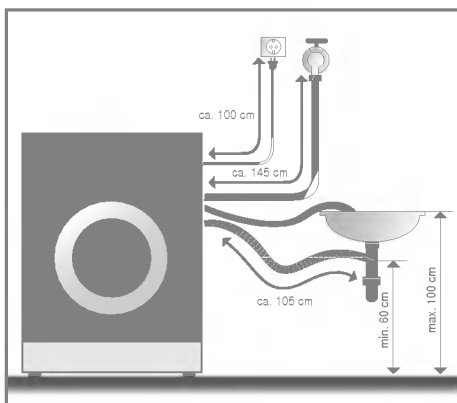
► Lorsque votre machine à laver comporte deux valves,

- Le tuyau d'admission qui a un raccord rouge est destiné au robinet d'eau chaude.
- Si la machine à laver comporte deux valves, on économise de l'énergie en utilisant la valve d'eau chaude.

n Installation du tuyau de vidange



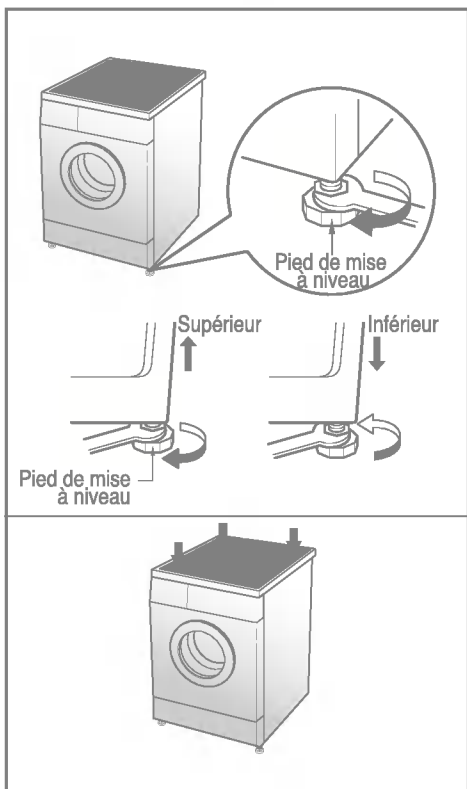
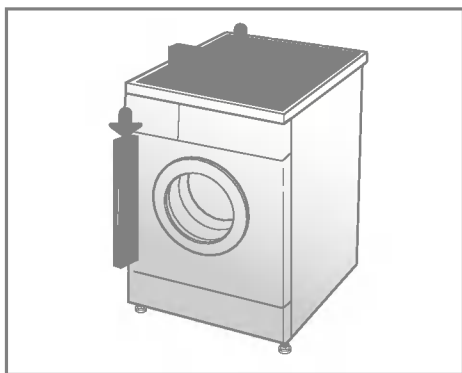
- Maintenir solidement le bac du tuyau de vidange avec un lien lorsque vous l'installez.
- Une fixation appropriée du tuyau de vidange protégera le sol des dommages dus à une fuite d'eau.



- Le tuyau de vidange ne devra pas être placé à plus de 100 cm au dessus du sol.
- Une fixation appropriée du tuyau de vidange protégera le sol des dommages résultant d'une fuite d'eau.
- Si le tuyau de vidange est trop long, ne pas le mettre dans la machine à laver, pour éviter un bruit anormal.

- Maintenir solidement le bac du tuyau de vidange avec un lien lorsque vous l'installez.
- Une fixation appropriée du tuyau de vidange protégera le sol des dommages dus à une fuite d'eau.

n Réglage du niveau



1. Pour réduire les vibrations et les bruits excessifs, installer la machine sur un sol stable et de niveau, de préférence dans un coin de la pièce.

2. Si le sol est inégal, régler les pieds de mise à niveau (ne pas insérer de pièces de bois, etc ... sous les pieds). S'assurer que les quatre pieds sont stables et reposent sur le sol et vérifier ensuite que l'appareil est parfaitement de niveau (utiliser un niveau à bulle d'air).

* Vérification en diagonale

*Si on appuie sur les bords de la plaque supérieure de la machine à laver en diagonale, la machine ne doit absolument pas bouger d'un pouce vers le haut ni vers le bas (Prière de vérifier les deux directions)
Si la machine bouge quand on pousse la plaque supérieure de la machine en diagonale, réajuster les pieds.*

récautions à prendre avant le lavage

n Précautions avant le lavage

1. Etiquettes d'entretien

Chercher l'étiquette d'entretien sur vos vêtements. Vous connaîtrez ainsi la composition du tissu de votre vêtement et la façon de le laver.

2. Tri

Pour un meilleur résultat, trier les vêtements. Préparer les charges qui peuvent être lavées avec le même cycle de lavage. La température de l'eau et la vitesse d'essorage varient en fonction des différents tissus. Séparer toujours les couleurs foncées des couleurs pâles et du blanc. Laver séparément pour éviter tout transfert de couleur et de peluche qui déteindrait sur le blanc, etc. Si possible, ne pas laver des articles très sales avec des articles peu sales.

Saleté (Très sale, Normal, peu sale) Séparer les vêtements en fonction du degré de saleté.

Couleur (Blanc, Clairs, Foncés) Séparer les tissus blancs des tissus de couleur.

Peluche (producteurs, capteurs de peluche) Laver séparément les producteurs de peluche et les capteurs de peluche.

Producteurs de peluche : Tissu éponge, Chenille, Serviettes de toilette, Couches

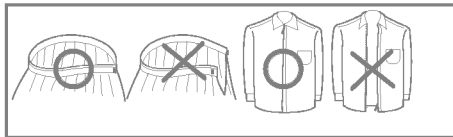
Capteurs de peluche : Synthétiques, Velours côtelé, Apprêt permanent, Chaussettes

3. Précautions à prendre avant le chargement

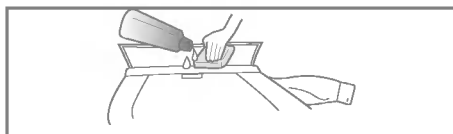
Mélanger des grands et des petits articles dans une même charge. Charger les grands articles en premier. Les grands articles ne doivent pas représenter plus de la moitié de la charge de lavage. Ne pas laver des articles isolés pour éviter de déséquilibrer la charge. Ajouter un ou deux articles similaires.



- Vérifier que toutes les poches sont vides. Des objets tels que des clous, des pinces de cheveux, des allumettes, des stylos, des pièces de monnaie et des clés peuvent endommager votre machine à laver et vos vêtements.



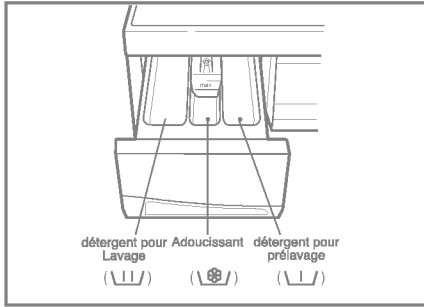
- Fermer les fermetures à glissière, les crochets et les attaches que ces articles n'accrochent pas les autres vêtements.





- Eliminer auparavant la saleté et les taches sur les cols et les poignets avec un peu de détergent dissous dans l'eau pour faire partir la saleté.

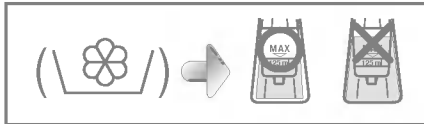
n Addition de lessive et d'adoucissant

1. Le tiroir de distribution



- Lavage principal uniquement U 
- Pré lavage + Lavage principal U 

2. Addition d'adoucissant



- Ne pas dépasser la ligne de remplissage maximum. En cas de dépassement l'adoucissant pourrait être distribué trop tôt sur le tissu et tacher les vêtements.
- Ne pas laisser l'adoucissant dans le tiroir à détergent plus de deux jours. (L'adoucissant pourrait durcir)
- L'adoucissant sera automatiquement ajouté pendant le cycle de rinçage.
- Ne pas ouvrir le tiroir au moment de l'arrivée d'eau.
- Les solvants (benzène, etc) ne sont pas autorisés.

NOTE Ne pas verser l'adoucissant directement sur les vêtements.

3. Dosage du détergent

- Le détergent devra être utilisé selon les instructions du fabricant du détergent.
 - Si on met une quantité de détergent supérieure à celle qui est recommandée il y aura une surabondance de mousse ce qui diminuera le résultat du lavage ou chargera lourdement le moteur. (d'où un mauvais fonctionnement)
 - N'utiliser du détergent en poudre que pour la machine à laver à chargement frontal.
- Il peut être nécessaire d'ajuster l'utilisation du détergent en fonction de la température de l'eau, de la dureté de l'eau, de la taille et du niveau de saleté de la charge. Pour un meilleur résultat, éviter une production excessive de mousse.

* Suggestions

Pleine charge : selon les recommandations du fabricant.

Charge partielle : 3/4 de la quantité normale.

Charge Minimum : 1/2 de la charge totale.

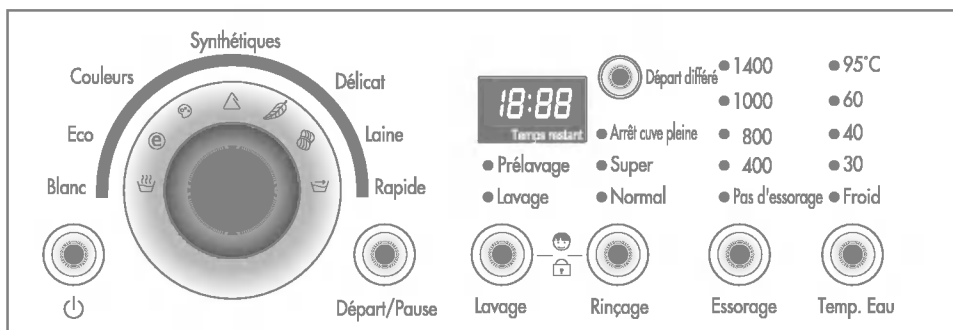
- Le détergent est libéré par le distributeur au début du cycle.

n Programmes recommandés en fonction du type de linge

Programme	Type de Tissue	Temp appropriée (Option)	Lavage (Option)	Maximum Charge de	Eau en Litre	Energie en KWh	Temps en Minutes
Couleurs	Articles grand teint (chemises, chemises de nuit, pyjamas...) et coton blanc peu sale (dessous...)	40°C (Froid, 30°C, 60°C)	Princ. (+Pré)	Base	75	0,47	119
Synthétiques	Polyamide, Acrylique, Polyester	40°C (Froid, 30°C, 60°C)	Principal (+Pré)	Moins de 4 kg	55	0,39	92
Délicat	Délicats linge fragile (soie, rideaux...)	Froid (30°C, 40°C)	Principal	Moins de 3 kg	55	0,15	65
Laine	Lainages lavables à la machine Lainages pure laine neuve uniquement	Froid (30°C, 40°C)	Principal	Moins de 2 kg	55	0,05	55
Rapide	Type de linge identique Couleurs et Synthétiques.	Froid (30°C, 40°C)	Principal	Base	55	0,10	54
Blanc	Vérifier d'abord si ce linge peut être lavé en machine (coton blanc, serviettes en lin et draps...)	95°C (40°C, 60°C)	Principal (+Pré)	Base	90	2,74	162
Eco	Type de linge identique au Blanc.	60°C (40°C)	Principal (+Prélavage)	Base	70	1,13	178

* Pré Lavage : Pour les articles très sales ou avec des taches de protéines.

* Température de l'eau : Sélectionner la température de l'eau en fonction des cycles de lavage. Pour le lavage, toujours suivre les recommandations figurant sur l'étiquette ou les instructions du fabricant du vêtement.



1. Utilisation du cycle de lavage dans les conditions initiales

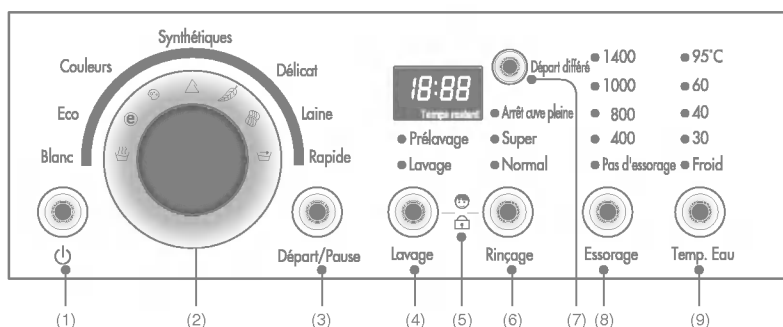
- Pour démarrer, appuyer sur le bouton **Alimentation**.
- Appuyer sur le bouton **Départ/Pause**.
- Etat initial
- *Lavage : Uniquement lavage principal*
- *Rinçage : 3 fois*
- *Essorage : 800 tours/min*
- *Température de l'eau : 40°C*
- *programme : Couleurs*

2. Sélection manuelle du programme

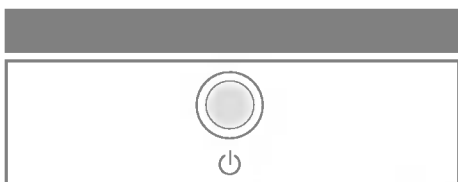
- Pour démarrer, appuyer sur le bouton **Alimentation**.
- Sélectionner les conditions que vous voulez utiliser, en appuyant sur chaque bouton.

Pour sélectionner les conditions, voir de la page 14 à la page 18

- Appuyer sur le bouton **Départ/Pause**.



- (1) bouton : Alimentation
- (2) Composer : programme
- (3) bouton : Départ/Pause
- (4) bouton : lavage
- (5) Verrouillage enfants
- (6) bouton : Rinçage
- (7) bouton : Départ différé
- (8) bouton : Essorage
- (9) bouton : Temp. Eau.



1. Alimentation

- Appuyer sur le bouton **Alimentation** pour faire démarrer et stopper la machine
- On peut aussi l'utiliser pour annuler la fonction **Démarrage différé**.

2. Programme initial

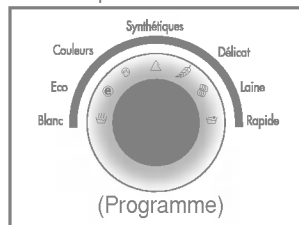
- Lorsqu'on a appuyé sur le bouton **Alimentation**, la machine à laver est prête à fonctionner selon le programme Couleurs. Et les autres conditions initiales suivent.
- Donc, si vous voulez faire fonctionner le cycle de lavage sans sélectionner le programme, appuyez seulement sur le bouton **Départ/Pause** la machine à laver se mettra en marche.

Programme initial

– Programme couleurs / Lavage principal / Rinçage Normal / 800 tours/min. / 40°C

- 7 programmes sont disponibles en fonction du type de linge.

- Couleurs
- Synthétiques
- Délicats
- Laine
- Rapide
- Blanc
- Eco



1. Programme

- Lors qu'on a appuyé sur le bouton **Départ/Pause**, le programme Couleurs est automatiquement sélectionné
 - En tournant le cadran du programme, on sélectionne les programmes suivants dans l'ordre "Couleurs ∪ Synthétiques ∪ Délicat ∪ Laine ∪ Rapide ∪ Blanc ∪ Eco".
- Pour ce qui concerne le type de linge pour chaque programme Voir page 12.*

2. Processus

- Blanc
- Eco
- Couleurs
- Synthétiques
- Délicat
- Laine
- Rapide



Départ/Pause

1. Départ

- On utilise le bouton **Départ/Pause** pour le cycle de lavage et autres, ou pour faire un arrêt pendant les cycles.

2. Pause

- S'il est nécessaire d'arrêter temporairement le cycle de lavage, appuyer sur le bouton "**Départ/Pause**"
- Lorsqu'on appuie sur le bouton **Pause**, le courant est automatiquement coupé 4 minutes plus tard.

- Prélavage
- Lavage



Lavage

- En appuyant sur le bouton **Lavage**, on peut sélectionner le type de lavage.
- *Lavage principal*
- *Pré + Lavage principal*

1. Lavage principal

- Le déroulement du lavage principal concerne le linge légèrement ou normalement sale.

2. Pré + Lavage principal

- Si le linge est très sale, "*Pré + Lavage principal*" se déroulent.
- Le Prélavage est disponible pour les programmes *Couleurs, Blanc, Eco et Synthétiques*.

Cette fonction a été sélectionnée lorsque la lampe est allumée.



Lavage

Rinçage

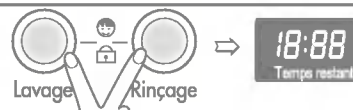
Cette fonction peut être utilisée pour verrouiller les boutons afin de prévenir toute intervention d'un enfant ou de personnes handicapées

1. Verrouillage enfants

- Le verrouillage enfant est actionné en appuyant simultanément sur le bouton **Lavage** et sur le bouton **Rinçage**.



- *Lorsque l'option Verrouillage Enfants est sélectionnée aucun bouton ne peut être actionné.*
- Pour désactiver le système Verrouillage Enfants, appuyer de nouveau et simultanément sur les boutons **Lavage** et **Rinçage**.



- Si vous voulez changer le programme alors que le Verrouillage Enfant est activée :
 1. Appuyer à la fois sur **Lavage** et sur **Rinçage**.
 2. Appuyer sur le bouton **Départ/Pause**.
 3. Passer sur le programme désiré et appuyer sur le bouton **Départ/Pause**.



- Le Verrouillage Enfants peut être installé à tout moment et il est automatiquement annulé en cas d'erreur de fonctionnement.

- Arrêt cuve pleine
- Super
- Normal



Rinçage

- Appuyer sur le bouton Rinçage pour sélectionner le type de Rinçage.
- *Normal*
- *Super*
- *Normal + Arrêt cuve pleine*
- *Super + Arrêt cuve pleine*

1. Normal

- *Couleurs / Blanc / Eco / Synthétiques + 3 Rinçages*
- *Rapide / Laine / Délicat + 2 Rinçages*

2. Super

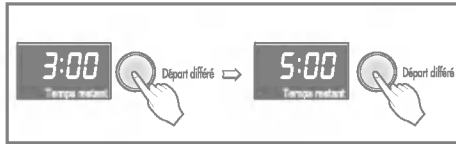
- Normal + 1 Rinçage.
- Utiliser le Super Rinçage lorsqu'un rinçage supplémentaire est nécessaire pour éliminer l'excès de saleté et les résidus de détergent.

3. Arrêt cuve pleine

- Si vous souhaitez laisser le linge dans la machine sans les essorer après le rinçage, sélectionner rinçage d'attente en appuyant sur le bouton Rinçage pour éviter que le linge soit froissé.

Pour vidanger et essorer, appuyer sur le bouton Rinçage ou sur le bouton Départ/Pause pour éteindre la lampe Rinçage d'attente.

Si la lampe est allumée, la fonction a été sélectionnée.



1. Départ différé

Préparation du lavage avant de commencer "Départ différé"

- Ouvrir le robinet d'eau.
- Charger le linge et fermer la porte.
- Mettre le détergent et l'adoucissant dans le tiroir.

- Comment sélectionner "**Départ différé**"

- Appuyer sur le bouton **Alimentation**.
- Tourner le cadran du **programme** pour sélectionner le programme souhaité.
- Appuyer sur le bouton **départ différé** et programmer le temps choisi.
- Appuyer sur le bouton **Départ/Pause**. (":" clignotement)

- Si vous appuyez sur le bouton **Départ différé**, "3:00" s'affiche. La durée maximale est de 19:00 heures et la durée minimale de 3:00 heures.

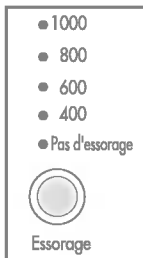
- Si on a appuyé sur le bouton **Départmarrage différé**, "3:00" s'affiche. Le temps maximum de temporisation est de 19 heures et le temps minimum est de 3 heures.

- Chaque pression sur le bouton fait avancer le temps de temporisation d'une heure.

- Pour annuler la temporisation, appuyer sur le bouton **Alimentation**

- **Départ différé** est le "temps prévu" à partir du moment de la sélection jusqu'à la fin du cycle de lavage ou du traitement sélectionné (lavage, Rinçage, Essorage).

- *En fonction de l'arrivée d'eau et de la température, la temporisation et le temps de lavage réel peuvent varier.*



[WD-1060F(H)D]



[WD-1260F(H)D]/
1265F(H)D]



[WD-1460F(H)D]/
1465F(H)D]

- En appuyant sur le bouton Essorage, on peut choisir le nombre de tours/minute de l'Essorage

[WD-1060F(H)D] [WD-1260F(H)D]/ [WD-1460F(H)D]/
1265F(H)D] 1465F(H)D]

- Pas d'essorage	- Pas d'essorage	- Pas d'essorage
- 400	- 400	- 400
- 600	- 800	- 800
- 800	- 1000	- 1000
- 1000	- 1200	- 1400

1. Sélection de l'Essorage

- Le nombre de tours/minute de l'Essorage est disponible en fonction du programme comme suit :

- Couleurs

800 ∪ 1000 ∪ (1200) ∪ (1400) ∪ Pas d'essorage ∪ 400 ∪ (600)

- Blanc/Eco

800 ∪ 1000 ∪ (1200) ∪ (1400) ∪ Pas d'essorage ∪ 400 ∪ (600)

- Rapide

800 ∪ 1000 ∪ (1200) ∪ (1400) ∪ Pas d'essorage ∪ 400 ∪ (600)

- Synthétiques

800 ∪ 1000 ∪ Pas d'essorage ∪ 400 ∪ (600)

- Laine

400 ∪ Pas d'essorage ∪ (600) ∪ 800 ∪ 1000

- Délicat

400 ∪ Pas d'essorage ∪ 600 ∪ 800 [WD-1060F(H)D]

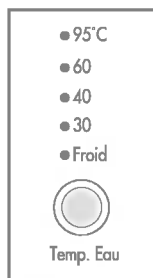
400 ∪ Pas d'essorage ∪ 800

[WD-1260F(H)D]/WD-1265F(H)D/1460F(H)D/1465F(H)D]

2. Sans essorage

- Si on a choisi le programme Sans essorage, la machine à laver s'arrête après l'évacuation de l'eau.

Cette fonction a été sélectionnée si la lampe est allumée



- On peut sélectionner la température de l'eau en appuyant sur le bouton Temp.

- Froid
- 30°C / 40°C / 60°C / 95°C

1. Température de l'eau

- La température de l'eau peut être sélectionnée comme ci-dessous en fonction du programme.

- Couleurs & Synthétiques

40°C ∪ 60°C ∪ Froid ∪ 30°C

- Blanc

95°C ∪ 40°C ∪ 60°C

- Eco

60°C ∪ 40°C

- Rapide & Laine & Délicat

Froid ∪ 30°C ∪ 40°C

La lampe indiquant la température sélectionnée s'allume.

Pour des informations plus détaillées, voir page 12.



1. Affichage des fonctions spéciales

- Le signe "CL" est affiché quand on sélectionne "verrouillage enfants".
- Lorsqu'on sélectionne la temporisation, l'affichage indique le temps restant pour terminer le programme sélectionné.

2. Affichage auto-diagnostic

- Si la machine à laver a un problème, le type de problème est affiché.
 - "PE" : Détection d'une mauvaise pression d'eau
 - "FE" : Problème débordement d'eau
 - "dE" : La porte n'est pas fermée
 - "LE" : Moteur en surcharge
 - "CE" : Moteur en surcharge
 - "IE" : Problème d'arrivée d'eau
 - "DE" : Problème de vidange
 - "UE" : Problème de déséquilibre
 - "EE" : Problème avec la température de l'eau

Si ces lettres d'erreur sont affichées, se référer au dépannage à la page 23 et suivre le guide.

3. Fin du lavage

- Lorsque le cycle de lavage est terminé, "End" apparaît sur le "Multi affichage".

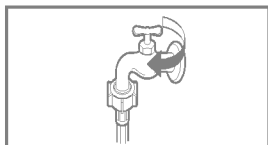
4. Temps restant

- Pendant le cycle de lavage, le temps de lavage restant est affiché.
- Programmes recommandés par le fabricant.
 - Couleurs : environ 1 heure et 59 minutes
 - Synthétiques : environ 1 heure et 32 minutes
 - Délicats : environ 1 heure et 5 minutes
 - Laine : environ 55 minutes
 - Rapide : environ 54 minutes
 - Blanc : environ 2 heures et 42 minutes
 - Eco : environ 2 heures et 58 minutes
- Le temps de lavage peut varier en fonction de la quantité de linge, de la pression d'eau au robinet, de la température de l'eau et d'autres conditions d'utilisation.
- Si on constate un déséquilibre ou si le programme d'élimination de la mousse est en cours, le temps de lavage sera plus long.
(L'augmentation max. de la durée est de 45minutes)

* Avant de nettoyer l'intérieur de la machine à laver, débrancher le cordon de raccordement pour éviter tout danger de choc électrique.

n Le filtre d'arrivée d'eau

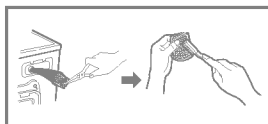
- " ! E " Le message d'erreur clignote sur le panneau de commande si l'eau ne pénètre pas dans le tiroir de détergent
- Si votre eau est très dure ou si elle contient des traces de dépôt calcaire, le filtre d'admission d'eau peut s'obstruer Il faut donc le nettoyer de temps en temps.



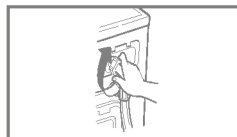
1. Fermer le robinet d'eau.



2. Dévisser le tuyau d'arrivée d'eau.



3. Nettoyer le filtre avec une brosse dure en soie de sanglier.



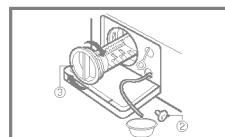
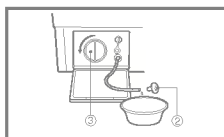
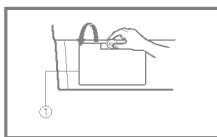
4. Resserrer le tuyau d'arrivée.

n Le filtre de la pompe de vidange

- * Le filtre de vidange recueille les fils et les petits objets présents dans le linge. Vérifier régulièrement la propreté du filtre pour assurer un bon fonctionnement de la machine.

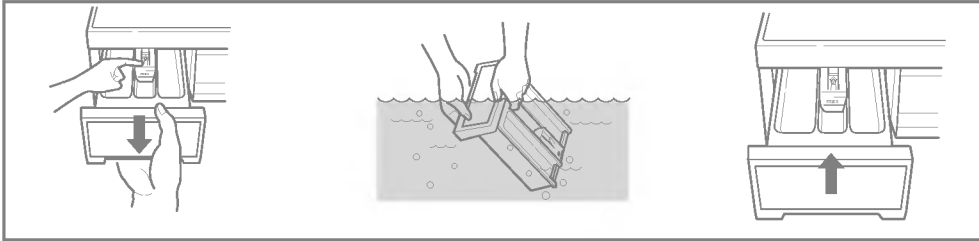
▲ **ATTENTION** Videz-le d'abord en utilisant le tuyau de vidange. Ouvrir ensuite le filtre de la pompe pour enlever ce qui peut l'avoir obstrué.

1. A l'aide d'une pièce de monnaie, ouvrir le capot du couvercle inférieur (①). Tourner le bouchon de purge (②) et tirer le tuyau pour le sortir.
2. Retirer le bouchon de purge (②), laisser l'eau s'écouler. Utiliser un récipient pour empêcher l'eau de se répandre sur le sol. Lorsque l'eau ne s'écoule plus, ouvrir le filtre de la pompe (③) en le faisant tourner vers la gauche.
3. Enlever tout matériau étranger du filtre de la pompe (③). Après le nettoyage, faire tourner le filtre de la pompe (③) dans le sens horaire et insérer le bouchon de purge (②) pour le remettre en place. Fermer le capot du couvercle inférieur.



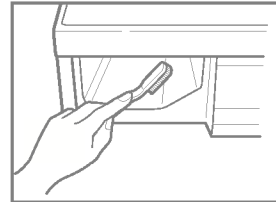
n Tiroir distributeur

- * Après un certain temps, les détergents et les adoucissants laissent un dépôt dans le tiroir.
- Il faudra le nettoyer périodiquement avec un jet d'eau courante.
- Si nécessaire on peut le retirer complètement de la machine en appuyant vers le bas sur le cliquet et en le tirant pour le sortir.
- Pour faciliter le nettoyage, on peut enlever la partie supérieure du compartiment de l'adoucissant.



n La cavité du tiroir

- * Le détergent peut aussi s'accumuler à l'intérieur de la cavité qui devra être nettoyée à l'occasion avec une vieille brosse à dents.
- Après le nettoyage, replacer le tiroir et effectuer un cycle de rinçage sans linge.



n Le tambour de lavage

- Si vous habitez dans une zone où l'eau est dure, où le tartre s'accumule dans des endroits où on ne peut ni le voir ni l'enlever facilement. Avec le temps l'accumulation de tartre va obstruer les appareils, qui devront éventuellement être remplacés, si on ne le surveille pas.
- Bien que le tambour de lavage soit en acier inoxydable, des taches de rouille peuvent être causées par de petits articles métalliques (trombones, épingles de sûreté) laissés dans le tambour.
- Le tambour de lavage devra être nettoyé de temps en temps.
- Si vous utilisez des agents détartrants, des teintures ou des décolorants, assurez-vous qu'ils peuvent être utilisés en machine.
- * Le détartrant est susceptible de contenir des composants capables d'attaquer les pièces de votre machine à laver.
- * Eliminer les taches avec un produit de nettoyage pour acier inoxydable
- * Ne jamais utiliser de laine d'acier.

n Nettoyage de votre machine à laver

1. Extérieur

Si vous prenez bien soin de votre machine à laver vous prolongerez sa durée de vie.

On peut nettoyer l'extérieur de la machine avec de l'eau chaude et un détergent ménager neutre non abrasif. Eliminer immédiatement les coulées. Essuyer avec un chiffon humide.

Faire attention de ne pas heurter la surface avec des objets pointus.

* IMPORTANT : Ne pas utiliser d'alcool dénaturé, de diluants ou produits similaires.

2. Intérieur

Sécher le pourtour de l'ouverture de la porte de la machine à laver, des joints d'étanchéité élastiques et de la vitre de la porte. Ces zones doivent toujours être propres pour assurer l'étanchéité à l'eau.

Faire effectuer un cycle complet à la machine à laver en utilisant de l'eau chaude.

Répéter le processus si nécessaire

NO Eliminer les dépôts d'eau dure en utilisant uniquement des produits de nettoyage dont l'étiquette indique qu'ils sont adaptés aux machines à laver.


n Instructions de préparation pour l'hiver

Si la machine à laver est installée dans une zone où il y a un risque de gel ou de températures inférieures à zéro, suivre ces instructions de préparation pour l'hiver afin de prévenir tout dommage à la machine à laver :

1. Fermer le robinet d'arrivée d'eau.
2. Débrancher les tuyaux d'arrivée d'eau et vidanger l'eau des tuyaux.
3. Brancher le cordon de raccordement dans une prise électrique convenablement mise à la terre.
4. Ajouter (3,8 litres) d'antigel non-toxique pour véhicules de camping (RV) à vider dans le tambour de lavage. Fermer la porte
5. Lancer le cycle Essorage et laisser fonctionner l'essorage de la machine à laver pendant 1 minute pour évacuer toute l'eau.
La totalité de l'antigel RV ne sera pas expulsée.
6. Débrancher le cordon de raccordement, sécher l'intérieur du tambour et fermer la porte
7. Retirer le tiroir de distribution. Evacuer l'eau présente dans les compartiments et sécher les compartiments. Remettre le tiroir.
8. Ranger la machine à laver en position debout.
9. Pour éliminer l'antigel de la machine à laver après le stockage, faire fonctionner la machine à laver à vide en effectuant un cycle complet avec détergent. Ne pas ajouter de charge de lavage.

*** Cette machine à laver est équipée de fonctions automatiques de sécurité qui détectent et diagnostiquent les défaillances dès le début et réagissent en conséquence. Si la machine ne fonctionne pas correctement ou si elle ne fonctionne pas du tout, vérifier les points suivants avant d'appeler le Service Entretien.**

Problème	Cause possible	Solution
Quelque chose cogne et cliquète	<ul style="list-style-type: none"> Des objets étrangers, tels que des pièces de monnaie ou des épingles de sûreté peuvent se loger dans le tambour ou dans la pompe. 	<p>Arrêter la machine à laver et vérifier le tambour et le filtre de vidange.</p> <p>Si le bruit continue après le redémarrage de la machine à laver, appeler votre dépanneur agréé.</p>
Bruit sourd	<ul style="list-style-type: none"> Des charges de lavage importantes peuvent produire un bruit sourd. C'est généralement normal 	<p>Si le bruit continue, la machine à laver est probablement déséquilibrée. Arrêter et répartir la charge de lavage à nouveau.</p>
Vibration	<ul style="list-style-type: none"> Avez-vous enlevé tous les boulons de blocage et garnitures ? Les pieds reposent-ils fermement sur le sol ? 	<p>Vous ne les avez pas enlevés au moment de l'installation. Voir Installation pour enlever les boulons de transport</p> <p>La charge de lavage est inégalement répartie dans le tambour. Arrêter la machine à laver et répartir à nouveau la charge de lavage</p>
Fuites d'eau	<ul style="list-style-type: none"> Les raccords du tuyau de remplissage sont desserrés au robinet ou à la machine à laver. Les tuyaux de vidange de la maison sont obstrués 	<p>Vérifier et resserrer les connexions du tuyau.</p> <p>Déboucher le tuyau de vidange Contacter le plombier si nécessaire.</p>
Formation de mousse trop abondante		<p>Trop de détergent ou détergent inadapté ? La formation de mousse peut causer des fuites d'eau.</p>
L'eau ne pénètre pas dans la machine à laver ou pénètre lentement	<ul style="list-style-type: none"> L'alimentation d'eau n'est pas adéquate dans le secteur Le robinet d'arrivée d'eau n'est pas complètement ouvert. Le tuyau d'arrivée d'eau est plié 	<p>Vérifier un autre robinet dans la maison</p> <p>Ouvrir totalement le robinet.</p> <p>Redresser le tuyau.</p>
L'eau dans la machine à laver ne s'évacue pas ou s'évacue lentement.	<ul style="list-style-type: none"> Le filtre ou le tuyau d'arrivée est obstrué. Le tuyau de vidange est plié ou bouché. Le filtre de vidange est obstrué. 	<p>Vérifier le filtre du tuyau d'arrivée.</p> <p>Nettoyer et redresser le tuyau de vidange Nettoyer le filtre de vidange.</p>

Problème	Cause possible	Solution
IE	<ul style="list-style-type: none"> • L'arrivée d'eau n'est pas appropriée dans le secteur. • L'arrivée d'eau au robinet n'est pas suffisante car il n'est pas complètement ouvert. • Le tuyau d'arrivée d'eau est plié. • Le filtre du tuyau d'arrivée est obstrué. 	<p>Vérifier un autre robinet dans la maison.</p> <p>Ouvrir complètement le robinet .</p> <p>Redresser le tuyau.</p> <p>Vérifier le filtre du tuyau d'arrivée.</p>
OE	<ul style="list-style-type: none"> • Le tuyau de vidange est plié ou obstrué. • Le filtre de vidange est bouché. 	<p>Nettoyer et redresser le tuyau de vidange.</p> <p>Nettoyer le filtre de vidange.</p>
UE	<ul style="list-style-type: none"> • La charge est trop faible. • La charge est déséquilibrée. • L'appareil dispose d'un système de détection et de correction du déséquilibre. Si des articles individuellement lourds sont chargés tels que des tapis de bain, peignoirs, etc. ce système peut arrêter l'essorage ou même interrompre le cycle d'essorage si le déséquilibre est trop important même après plusieurs essorages. • si le linge est encore trop humide à la fin du cycle, ajouter de plus petites pièces de linge pour équilibrer la charge et répéter le cycle d'essorage. 	<p>Ajouter 1 ou 2 articles similaires pour équilibrer la charge.</p> <p>Répartir la charge pour permettre un bon essorage</p>
dE	 <ul style="list-style-type: none"> • La porte est-elle ouverte ? 	<p>Fermer la porte.</p> <p>*Si "dE " n'apparaît pas, appeler le dépanneur.</p>
LE		Débrancher la prise de courant et appeler le dépanneur
FE	<ul style="list-style-type: none"> • Si l'eau déborde à cause d'une valve défectueuse, vous verrez apparaître "FE" . 	<p>Fermer le robinet d'eau.</p> <p>Débrancher la prise.</p> <p>Appeler le dépanneur.</p>
PE	<ul style="list-style-type: none"> • " PE " est affiché si le détecteur du niveau de l'eau ne fonctionne pas. 	
CE	<ul style="list-style-type: none"> • Moteur en surcharge. 	
LE	<ul style="list-style-type: none"> • Moteur en surcharge. 	







