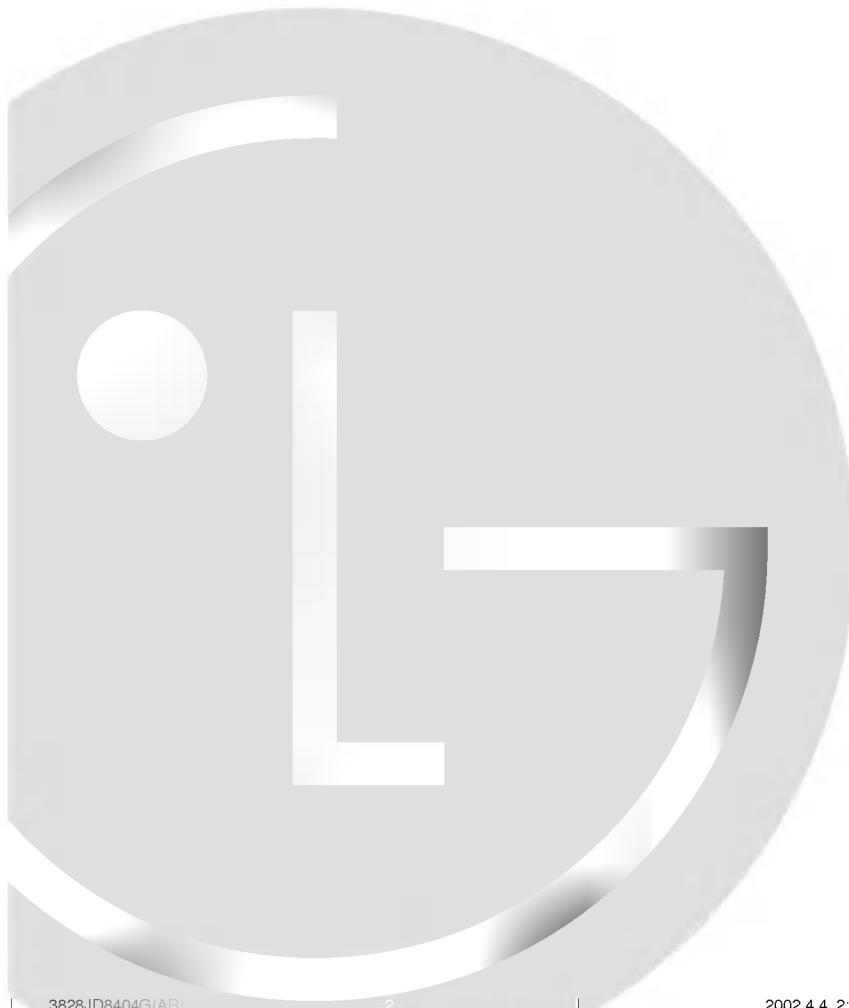




# REFRIGERATEUR- CONGELATEUR MANUEL DU PROPRIETAIRE

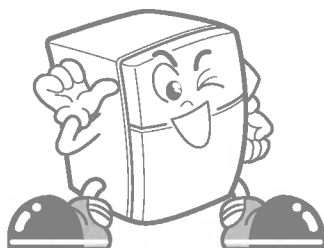
SVP  
AVANT D'UTILISER L'APPAREIL LISEZ  
ATTENTIVEMENT LE MANUEL DU PROPRIETAIRE  
ET CONSERVEZ LE SOIGNEUSEMENT POUR  
UNE ULTERIEURE CONSULTATION.



---

## **TABLE DES MATIERES**

<b>INSTALLATION .....</b>	<b>3</b>
<b>PIÈCES INTERNES .....</b>	<b>4</b>
<b>FONCTIONNEMENT .....</b>	<b>5</b>
Mise en marche	
Reglage de la temperature	
Ouvertures de refroidissement sur les portes	
Machine à glaçons	
Viande fraîche	
Dégivrage	
Déstructeur d'odeurs (Option)	
Lampe R. I. L.(Option)	
<b>SUGGESTIONS POUR LA CONSERVATION DES ALIMENTS .....</b>	<b>20</b>
<b>NETTOYAGE .....</b>	<b>21</b>
<b>INFORMATIONS GENERALES .....</b>	<b>21</b>
<b>REPLACEMENT DE LA LAMPE .....</b>	<b>22</b>
<b>AVERTISSEMENTS IMPORTANTS .....</b>	<b>22</b>
<b>AVANT D'APPELER LE SERVICE PRESVENTE .....</b>	<b>23</b>



## INSTALLATION

CE RÉFRIGÉRATEUR A ÉTÉ FABRIQUÉ AVEC LE PLUS GRAND SOIN, ET UTILISE LES TECHNOLOGIES LES PLUS RÉCENTES.

NOUS SOMMES CONFIANTS QUE SES PERFORMANCES ET SA FIABILITÉ OBTIENDRONT VOTRE ENTIÈRE SATISFACTION.

VEUILLEZ, AVANT D'UTILISER VOTRE RÉFRIGÉRATEUR, LIRE ATTENTIVEMENT CE MANUEL. IL RENFERME LES INSTRUCTIONS PRÉCISES RELATIVES À L'INSTALLATION, FONCTIONNEMENT ET ENTRETIEN ET VOUS FOURNIT QUELQUES ASTUCES UTILES.

# INSTALLATION

## CHOISISSEZ L'EMPLACEMENT

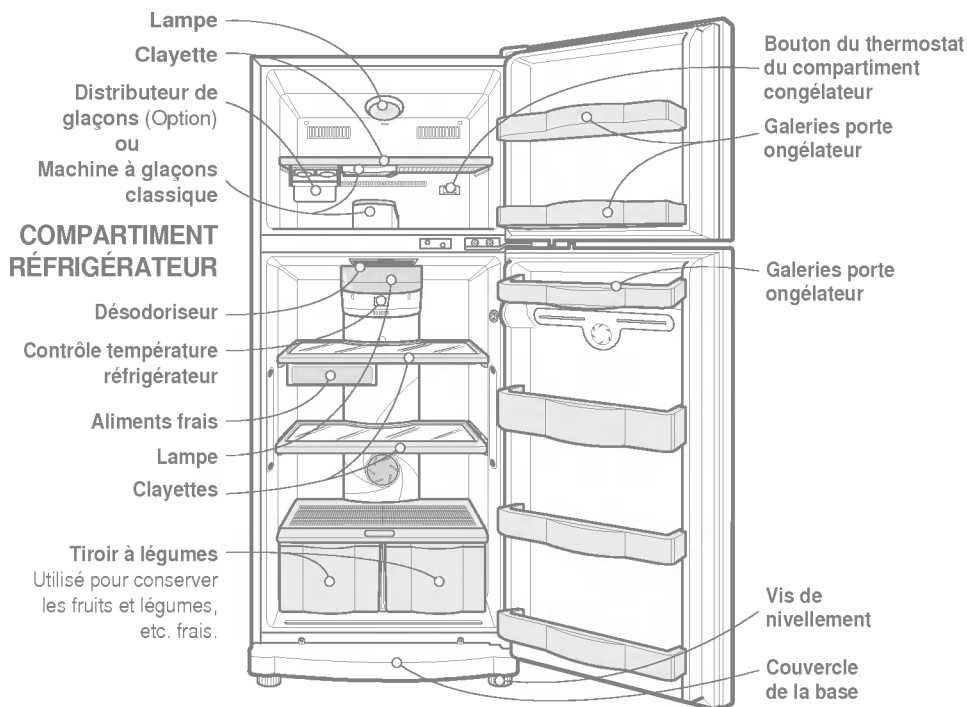
1. Placez votre réfrigérateur dans un endroit facile d'utilisation.
2. Installez l'appareil dans une pièce sans humidité, loin des sources de chaleur et des rayons directs du soleil.
3. Pour un fonctionnement optimal, assurez-vous que l'air puisse bien circuler autour du réfrigérateur. Si l'appareil est encastré dans le mur, veillez à ce qu'il existe au minimum 30 cm (12 pouces) entre le plafond et le réfrigérateur et 5 cm (2 pouces) entre ce dernier et le mur.  
Le réfrigérateur doit être surélevé 2 cm (1 pouce) minimum du sol surtout si ce dernier est couvert.
4. Pour éviter les vibrations, veillez à ce que l'appareil soit bien équilibré. Si nécessaire, réglez les pieds (vis d'équilibre) de manière à compenser les défauts du plancher.  
Pour faciliter la fermeture des portes, l'appareil doit être légèrement incliné vers l'arrière.  
Vous pouvez tourner facilement les pieds si vous basculez délicatement l'appareil vers l'arrière. Tournez les pieds dans le sens des aiguilles d'une montre pour le lever et dans le sens contraire pour le baisser.
5. Installez-le à l'endroit où la température ambiante est au dessus de 5°C  
Si vous l'installez à l'endroit au dessous de 5°C, la force réfrigératrice diminue.

## ENSUITE

1. Débarassez le réfrigérateur de la poussière du transport et nettoyez le soigneusement.
2. Installez les accessoires tel que bac à glaçons, etc... dans les emplacements qui leur sont désignés; Les accessoires sont conditionnés ensemble afin d'éviter leur endommagement durant le transport.
3. Si votre modèle est équipé d'une poignée type barre, assemblez la suivant les instructions du manuel.
4. Connectez le cordon d'alimentation (ou la fiche) à la prise murale. Évitez de connecter un autre appareil à la même prise.
5. Avant de mettre les aliments dans le réfrigérateur, laissez le tourner pendant 2 ou 3 heures.  
Vérifiez la circulation d'air froid dans le compartiment congélateur pour vous assurer de son bon fonctionnement.  
Votre réfrigérateur est maintenant prêt à l'emploi.

# INNER PARTS

## COMPARTIMENT CONGÉLATEUR



### REMARQUE

- Si vous avez trouvé quelques pièces pour votre appareil, celles-ci pourraient être des pièces utilisées sur d'autres modèles.

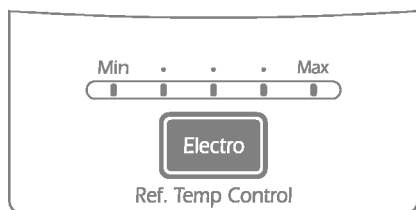
# FONCTIONNEMENT

## MISE EN MARCHÉ

Lors de la première mise en marche de votre réfrigérateur, laissez-le en repos en position verticale pendant 3 heures avant de le remplir d'aliments frais ou congelés avant de le brancher.

## REGLAGE DE LA TEMPERATURE

### ❑ RÉFRIGÉRATEUR



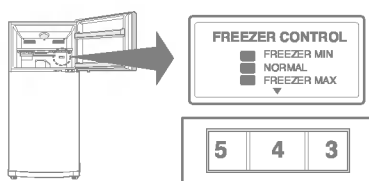
Le réglage par défaut de la touche de contrôle de la température pour le compartiment réfrigérateur est **NORMAL**.

Vous pouvez régler la température du réfrigérateur en utilisant le **Contrôle température Réfrigérateur**. Quand vous appuyez sur la touche, le voyant s'allume.

La température du compartiment augmente quand le voyant s'allume de "Min" à "Max".

Vous pouvez sélectionner le réglage souhaité en 5 étapes (de MIN à MAX).

### ❑ CONGÉLATEUR



- Plus élevé est le numéro du réglage, plus basse devient la température du compartiment congélateur.
- Puisque la température des compartiments réfrigérateur et congélateur est contrôlée avec une quantité fixe d'air froid, le compartiment réfrigérateur devient plus chaud si le compartiment congélateur devient plus froid.
- Quand le compartiment congélateur n'est pas assez froid en hiver, réglez le contrôle pour le congélateur sur Élevé (7-9).

## OUVERTURES DE REFROIDISSEMENT SUR LES PORTES

- Il y a des ouvertures de ventilation d'air froid sur les quatre côtés pour fournir l'air froid à tout l'appareil.
- Le réfrigérateur fournit de l'air froid à tout l'espace et le ventilateur de refroidissement provoque un meilleur effet de refroidissement quand vous mettez de nouveaux aliments. Le résultat est que le temps de refroidissement devient plus court.
- Si de l'eau pénètre dans les ouvertures de ventilation sans être nettoyée, l'efficacité diminue. De plus, si la garniture est endommagée, l'efficacité diminue à cause des fuites d'air froid.

Le passage du froid

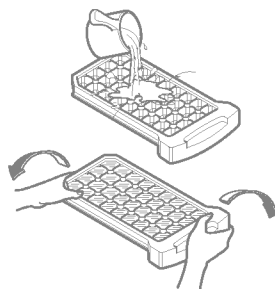


## MACHINE À GLAÇONS

Selon les modèles, l'appareil peut être équipé d'un distributeur de glaçons ou de machine à glaçons classique.

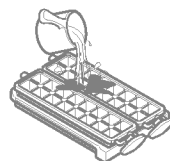
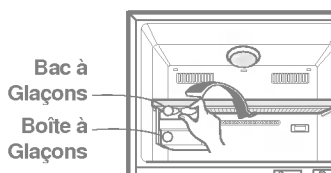
### *Modèle classique*

- Pour préparer des glaçons, remplissez le bac d'eau et le placer dans le bac à glaçons. Placez ce dernier dans le compartiment congélateur.
- Pour démouler les glaçons du bac, tenez le bac par les extrémités et tournez le légèrement au centre.



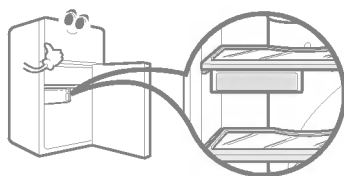
### *Distributeur de glaçons*

- Pour préparer des glaçons, remplissez le bac d'eau et placez-le dans son emplacement.
- Pour démouler les glaçons, tournez le bouton du plateau doucement. Les cubes de glaçons tomberont dans la boîte.



## VIANDE FRAÎCHE

- L'ouverture de la porte provoquant l'entrée d'air chaud n'altère pas la viande fraîche. Vous pouvez ainsi y introduire davantage d'aliment frais.
- Veillez à placer correctement l'étagère et bien disposer la viande fraîche dans le compartiment désigné à cet effet. Dans le cas contraire, la conservation de viande fraîche ne se déroulera pas correctement.

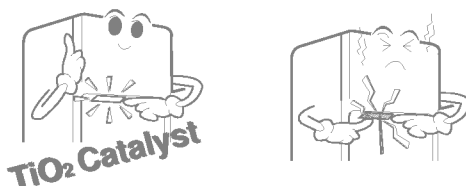


## DÉGIVRAGE

- Le dégivrage s'effectue automatiquement.
- L'eau de dégivrage est collectée dans le bac d'évaporation situé en bas à l'arrière du réfrigérateur. L'eau s'évapore de ce bac automatiquement.

## DÉSTRUCTEUR D'ODEURS (OPTION)

- L'utilisation d'un "catalyseur TiO<sub>2</sub>" garantit la destruction d'odeurs.
- La destruction d'odeurs indésirables des aliments rangés dans le compartiment de légumes frais s'effectue en toute sécurité pour votre santé ainsi que pour les aliments.

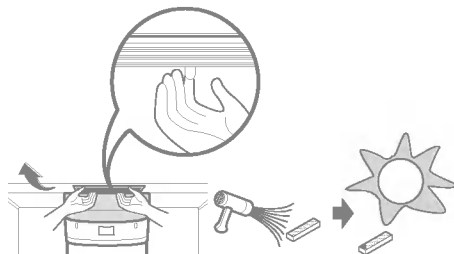


### Utilisation

- Le catalyseur se trouvant dans le système de circulation d'air froid dans le compartiment des aliments frais, il ne nécessite aucun entretien.
- Évitez de percer le système de circulation d'air froid pour ne pas endommager le catalyseur du destructeur d'odeurs.
- Lorsque vous conservez des aliments ayant une odeur forte, enveloppez-les correctement ou rangez-les dans des boîtes fermées pour ne pas transmettre leurs odeurs aux autres aliments.

### Réutilisation du catalyseur

- Suite à une utilisation prolongée, les odeurs deviennent fortes, dans ce cas réactivez le catalyseur et utilisez-le à nouveau. Pour ce faire, déposez le désodorisant situé au plafond du compartiment réfrigérateur, à l'aide d'un sèche-cheveux séchez-le, ensuite, exposez-le au soleil pour détruire les mauvaises odeurs par les rayons ultra-violet.



# OPERATIONS

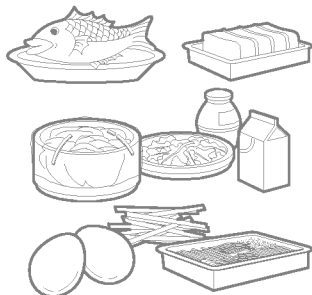
## LAMPE R.I.L.(OPTION)

### Caractéristiques

- Les rayons infrarouges longs émis par la lampe à rayons infrarouges longs (R.I.L) réduisent la sécheresse des aliments et conservent leurs formes d'origine sans les transformer.
- En augmentant l'acide nucléique, les rayons infrarouges longs conservent également, plus longtemps, la saveur et le parfum des aliments.

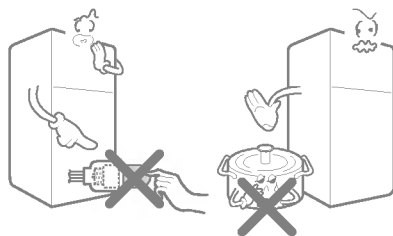
### Conservation plus efficace

- Rangez avec les aliments crus (sans chaleur ni désinfectant) ceux sans assaisonnement, sel ou sucre, et ceux qui doivent être gardés à basse température.  
- (Tranches) de poisson cru, viande, volaille, etc...
- Il est utile de conserver le goût des aliments.  
Les rayons infrarouges longs ralentissent considérablement la fermentation et le surmûrissement.  
- Légumes assaisonnés, yoghurt, etc...
- Rangez avec les plats cuisinés ou périssables les aliments qui ne peuvent pas être congelés.  
Oeufs durs, pousses de bambou, herbes, etc...



### Fonctionnement

- Lorsque le réfrigérateur se met en route, la lampe R.I.L s'allume. L'allumage et l'extinction de la lampe sont contrôlés, pendant le fonctionnement, par la température interne de l'appareil. Cette lampe ne nécessite aucun entretien.
- La lampe R.I.L est couverte d'une matière spéciale qui renforce l'effet des rayons infrarouges.
- Évitez de couvrir ou de mettre des aliments devant la lampe R.I.L pour ne pas affaiblir son action.
- Les aliments enveloppés dans des sacs en vinyl ou des feuilles d'aluminium plutôt que dans de la vaisselle couverte tirent un meilleur profit des rayons infrarouges longs.
- Si vous désirez vérifier le fonctionnement de la lampe R.I.L, poussez l'interrupteur de la porte du compartiment réfrigérateur et vérifiez que la lampe est allumée, ceci est visible par la partie non couverte de la lampe et la fiche.



- Évitez de toucher la lampe R.I.L lorsqu'elle est allumée. La haute température de la lampe peut vous causer des brûlures.



# SUGGESTIONS POUR LA CONSERVATION DES ALIMENTS

## CONSERVATION DES ALIMENTS

- Gardez les aliments frais dans le compartiment réfrigérateur. La méthode de congélation et décongélation des aliments est déterminante pour conserver la fraîcheur et la saveur des aliments.
- Ne conservez pas les aliments qui risquent de se détériorer à basse température comme les bananes, ananas et melons.
- Laissez les aliments chauds refroidir avant de les mettre dans le réfrigérateur. Introduire des aliments chauds risque d'altérer les autres aliments et d'élever la température ce qui augmente la consommation d'énergie.
- Enveloppez les aliments dans des emballages appropriés ou dans des boîtes fermées. Ceci empêche l'humidité de se dégager et conserve aux aliments leurs goûts et leurs propriétés nutritives.
- Ne bouchez pas les orifices d'aération avec les aliments. Une bonne circulation de l'air frais conserve la température du réfrigérateur.
- N'ouvrez pas fréquemment la porte. L'ouverture de la porte introduit de l'air chaud dans le réfrigérateur et élève sa température.

## COMPARTIMENT CONGÉLATEUR

- Ne gardez pas les bouteilles dans le congélateur, elles peuvent éclater par la dilatation des liquides.
- Ne congeler pas un aliment qui a été décongelé. Il perdra son goût et ses propriétés nutritives.
- Lorsque vous gardez des aliments froids, comme la glace, pendant une longue période, placez-les sur l'étagère du congélateur et non dans les balconnets de la porte.

## COMPARTIMENT RÉFRIGÉRATEUR

- Evitez de placer les aliments humides sur les étagères du réfrigérateur, ils risquent de geler au contact direct de l'air froid.
- Nettoyez toujours les aliments avant de les introduire dans le réfrigérateur. Les fruits et légumes doivent être lavés et séchés. Nettoyez les aliments avant de les emballer pour éviter d'abîmer les autres aliments.
- Lorsque vous rangez les oeufs dans leur casier, assurez-vous qu'ils sont frais, placez les verticalement dans les alvéoles afin de conserver longtemps leur fraîcheur.

## NETTOYAGE

Il est important de garder votre réfrigérateur toujours propre afin d'éviter les odeurs indésirables. Les aliments détériorés doivent être immédiatement retirés car ils risquent de former de l'acide sur les surfaces plastiques et de dissoudre la peinture.

Ne jamais utiliser des brosses métalliques, produits abrasifs ou solutions alcalines fortes sur les surfaces.

Avant de procéder au nettoyage, souvenez-vous que les objets humides adhèrent aux surfaces extrêmement froides. Ne touchez pas ces surfaces si vos mains sont humides ou moites vous éviterez ainsi les brûlures par le froid.

**EXTERIEUR** - Utilisez une solution tiède que vous préparerez avec un savon liquide doux ou détergent pour nettoyer les finitions du réfrigérateur. Essayez avec un chiffon propre, humide, ensuite séchez.

**INTERIEUR** - Nettoyez régulièrement l'intérieur du réfrigérateur et les éléments comme recommandé. Si vous avez le modèle sans dégivrage automatique, laissez les deux portes ouvertes pendant toute la durée du nettoyage.

Débranchez le réfrigérateur, enlevez les aliments, les étagères et tous les casiers de conservation.

Nettoyez tous les compartiments avec une solution de bicarbonate de soude. Rincez et séchez.

**PARTIES INTERIEURES** - Lavez les étagères des compartiments, balconnets de la porte, plateaux de conservation, joints magnétiques de la porte, etc..

### AVERTISSEMENT

Débranchez toujours le câble d'alimentation de la prise murale avant de commencer toute opération de nettoyage des parties près des éléments électriques (lampes, interrupteurs, commandes, etc...).

Séchez l'excès d'humidité avec une éponge ou un chiffon pour prévenir l'introduction de l'eau ou tout autre liquide dans les parties électriques afin d'éviter les accidents.

N'utilisez pas de liquides de nettoyage inflammables ou toxiques.

- Avertissement pour le Nettoyage Interdit d'utilisation : Agent tensio-actif, Cire de voiture, Anticorrosif, Toutes sortes d'huile, Essence, Acides, Cire.
- Détergent utilisable Solution de lave-vaisselle végétale, Eau savonneuse
- Lors de l'utilisation négligente, il peut avoir un changement de couleur.

## INFORMATIONS GENERALES

### VACANCES

Si vous partez en vacances courtes et que vous jugiez préférable de laisser fonctionner le réfrigérateur pendant votre absence. Placez les aliments qui supportent la congélation dans le compartiment congélation longue durée. Mais si votre absence risque d'être plus longue, débranchez le câble d'alimentation, nettoyez soigneusement l'intérieur et laissez les portes

### PANNE DE COURANT

Les coupures de courant sont généralement rétablies après une heure ou deux et n'affectent pas les températures du réfrigérateur.

Toutefois, vous devez éviter d'ouvrir les portes pendant les coupures de courant. Si la coupure se prolonge, placez un bloc de glace sur les aliments congelés.

### DEMEMAGEMENT

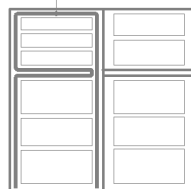
Enlevez ou fixez à l'intérieur du réfrigérateur tous les éléments qui risquent de se perdre..

Pour éviter d'endommager les vis d'équilibre, vissez les à fond dans la base.

### TUYAU ANTI CONDENSATION

Les parois extérieures du réfrigérateur peuvent parfois être chaudes, surtout juste après l'installation. Ne vous alarmez pas Cet état est le résultat du tuyau anti-condensation qui aspire le liquide réfrigérant chaud pour prévenir la "condensation" sur les parois extérieures.

Tuyau  
Anti-Condensation



## REEMPLACEMENT DE LA LAMPE

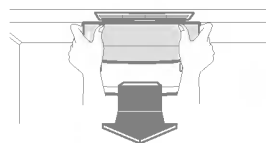
### LAMPE DU CONGÉLATEUR

Pour enlever la protection de la lampe à l'intérieur du compartiment congélateur, arrivez derrière la protection et tirez-la vers l'avant comme montré sur la figure de droite.



### LAMPE DU RÉFRIGÉRATEUR

Pour enlever la protection de la lampe à l'intérieur du compartiment réfrigérateur, tirez-la vers le bas en appuyant sur la zone triangulaire avec votre pouce et tirez-la vers l'avant comme montré sur la figure de droite.



## AVERTISSEMENTS IMPORTANTS

### N'UTILISEZ PAS UN PROLONGATEUR

Si possible, réservez une prise secteur pour la connexion du réfrigérateur uniquement, vous éviterez ainsi au réfrigérateur ainsi qu'aux autres appareils ou éclairages de causer une surcharge et de provoquer un court circuit.

### ACCESSIBILITÉ DE LA PRISE D'ALIMENTATION

Le réfrigérateur-congélateur doit être positionné pour que la prise d'alimentation est accessible pour la déconnexion en cas d'accident.

### REEMPLACEMENT DE LA CORDE D'ALIMENTATION

Si la corde d'alimentation est endommagée, elle doit être remplacée par le fabricant ou par l'agent de service ou par quelqu'un qualifié similaire pour éviter le hasard.

### LA MISE A LA TERRE

Dans l'éventualité d'un court circuit, la mise à la terre réduit les risques de chocs électriques en fournissant au courant électrique un fil supplémentaire pour s'échapper.

Pour éviter les risques de chocs électriques, cet appareil doit être mis à la terre.

L'utilisation incorrecte d'une prise dotée d'une mise à la terre peut occasionner des chocs électriques.

Consultez un électricien qualifié ou une personne du service de maintenance si les instructions de mise à la terre vous semblent peu claires ou si vous avez des doutes quant à la mise à la terre correcte de l'appareil.

### UNE ATTRACTION EXTREMEMENT DANGEREUSE

Un réfrigérateur vide présente pour les enfants une attraction dangereuse. Pour rendre l'appareil inutilisé sans danger, enlevez les garnitures, les voyants lumineux, démontez la porte, ou prenez les précautions qui s'imposent.

### Cet appareil doit être connecté à la terre. FAITES LE TOUT DE SUITE

Ne gardez pas de matières inflammables ou explosives ou chimiques dans le réfrigérateur

## AVANT D'APPELER LE SERVICE PRESVENTE

L'APPEL DU SERVICE APRES VENTE PEUT ETRE SOUVENT EVITE!

VOTRE RÉFRIGÉRATEUR NE FONCTIONNE PAS PARFAITEMENT, COMMENCEZ PAR EFFECTUER LES CONTROLES SUIVANTS.

PROBLEMES	CAUSES POSSIBLES
LE RÉFRIGÉRATEUR NE FONCTIONNE PAS	<ul style="list-style-type: none"><li>• Vérifiez le circuit électrique : coupure ou fusible grillé.</li><li>• Vérifiez que le câble d'alimentation est bien connecté à la pris secteur.</li></ul>
COMPARTIMENT REFRIGERATION OU CONGELATION TROP CHAUD	<ul style="list-style-type: none"><li>• Le contrôle de la température n'est pas sur la bonne position.</li><li>• L'appareil est placé trop près du mur ou d'une source de chaleur.</li><li>• Pénétration d'air chaud due à l'ouverture trop fréquente de la.</li><li>• La porte est restée ouverte longtemps.</li><li>• Le réfrigérateur est trop chargé.</li></ul>
BRUIT(S) ANORMAL(AUX)	<ul style="list-style-type: none"><li>• Le réfrigérateur est installé dans un emplacement non approprié pieds (vis d'équilibre) doivent être réglés.</li><li>• Des objets inutiles sont placés derrière le réfrigérateur.</li></ul>
EXISTENCE D'ODEUR	<ul style="list-style-type: none"><li>• Les aliments dégageant des odeurs fortes doivent être soigneusement emballés.</li><li>• L'intérieur de l'appareil nécessite un nettoyage.</li></ul>
GOUTTES D'EAU SUR LES PAROIS EXTERIEURES DE L'APPAREIL	<ul style="list-style-type: none"><li>• Ce n'est pas anormal pendant les saisons durant lesquelles le d'humidité est élevé.</li><li>• La porte est restée entrouverte.</li></ul>