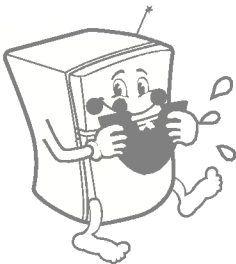

ÍNDICE

INSTALACIÓN	14
COMPONENTES INTERNOS	15
OPERACIONES	16
Puesta en marcha	
Control de la temperatura	
Fabricación de cubitos	
Zona de conservación de alimentos	
Descongelación	
Desodorizador(Opcional)	
Lámpara R.I.L.(Opcional)	
SUGERENCIAS PARA EL ALMACENAMIENTO DE LOS ALIMENTOS ...	20
LIMPIEZA	21
INFORMACIÓN GENERAL	21
SUSTITUCIÓN DE LA LÁMPARA	22
ADVERTENCIAS IMPORTANTES	22
ANTES DE LLAMAR AL SERVICIO TÉCNICO	23



ESTE REFRIGERADOR HA SIDO FABRICADO CON EXTREMO CUIDADO Y EMPLEANDO LAS ÚLTIMAS INNOVACIONES TECNOLÓGICAS.

ESPERAMOS QUE SE SIENTA COMPLETAMENTE SATISFECHO CON SUS PRESTACIONES Y RENDIMIENTO.

ANTES DE UTILIZAR EL REFRIGERADOR, LEA ESTE MANUAL EN SU TOTALIDAD. EN ÉL SE PROPORCIONAN LAS INSTRUCCIONES EXACTAS PARA SU INSTALACIÓN, EMPLEO Y MANTENIMIENTO, ASÍ COMO ALGUNOS CONSEJOS ÚTILES.

INSTALACIÓN

SELECCIONE UNA UBICACIÓN ADECUADA

1. Coloque el refrigerador en un lugar de fácil acceso.
2. No sitúe el refrigerador cerca de fuentes de calor ni lo exponga a la luz solar directa o a la humedad.
3. Para un funcionamiento correcto del frigorífico, permita que el aire circule libremente en torno al mismo. Si coloca el frigorífico empotrado en la pared, deje al menos una separación de 30Cm o más respecto de la parte superior y 5Cm o más con relación a la pared.
El frigorífico deberá elevarse 2,5Cm o más con respecto al suelo, especialmente si éste ésta enmoquetado.
4. El frigorífico deberá estar totalmente nivelado para evitar vibraciones. Si fuera necesario, ajuste el(los) tornillo(s) de nivelación para compensar las posibles irregularidades del suelo.
Para que las puertas cierren correctamente, la parte frontal deberá estar ligeramente más alta que la parte posterior. El(los) tornillo(s) puede(n) girarse con facilidad inclinando ligeramente el frigorífico. Gire el(los) tornillo(s) de nivelación en el sentido de las agujas del reloj para elevar el frigorífico y en sentido contrario para bajarlo.
5. No instale el frigorífico en el lugar, donde la temperatura puede ser menos que 5 grados. Eso empeora su funcionamiento.

A CONTINUACIÓN

1. Limpie el polvo acumulado durante el transporte y la totalidad del refrigerador.
2. Instale los accesorios, como pueden ser la cubitera, la bandeja de evaporación, etc., en los lugares apropiados. Se han empaquetado juntos dentro del mismo embalaje para evitar posibles daños durante el transporte.
3. Conecte el cable de alimentación(o enchufe) a la toma de la red. No enchufe más de un artefacto en la misma toma.
4. Antes de utilizar el refrigerador, déjelo funcionando entre 2 y 3 horas.
Verifique el flujo de aire frío dentro del compartimiento del congelador para asegurar una refrigeración adecuada.
De este modo, el refrigerador quedará listo para su uso.

COMPONENTES INTERNOS

COMPARTIMENTO DEL CONGELADOR

Botón de control de temperatura motor

Lámpara

Parrilla

Cubetera flexible (Opcional)

o
Producción estándar de cubitos

COMPARTIMENTO DEL FRIGORÍFICO

Desodorizador (Opcional)

LÁMPARA R.I.L. (Opcional)

Lámpara

Zona de conservación de alimentos

Mando de control de la temperatura

Parrillas

Conducto multifujo

Cajón para verduras
Usado para mantener frescas las frutas y verduras

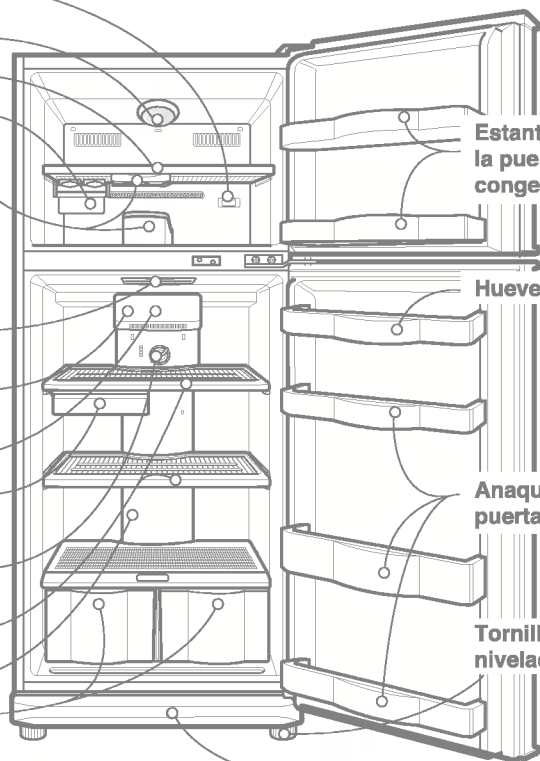
Estante de la puerta del congelador

Huevera

Anaqueles de la puerta del frigorífico

Tornillo de nivelación

Tapa de la base



- Si observa que faltan algunos componentes en su unidad, es posible que dichos componentes se utilicen sólo en otros modelos.

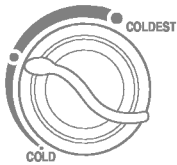
PUESTA EN MARCHA

Cuando instale por vez primera el refrigerador, deje que se estabilice durante 2 a 3 horas a temperatura normal de funcionamiento antes de llenarlo con alimentos frescos o congelados.

Si se interrumpe el funcionamiento, espere 5 minutos antes de volver a ponerlo en marcha.

CONTROL DE TEMPERATURA

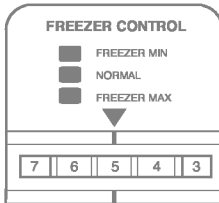
FRIGORÍFICO



TEMP. CONTROL

- El frigorífico tiene dos controles que le permiten regular la temperatura de los compartimentos del congelador y del frigorífico.
- Al principio los controles se establecen en el punto medio. Para que la temperatura sea más fría, ajuste el control del compartimento del frigorífico en "COLDEST" y, para que la temperatura sea menos fría, ajuste el control en "COLD".

CONGELADOR



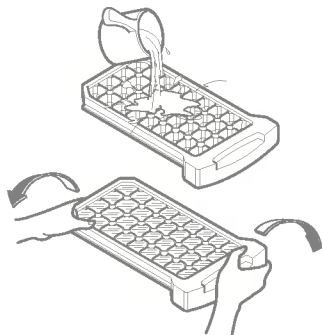
- **CONTROL DEL CONGELADOR - 1, 2, 3, 4, 5, 6, 7, 8, 9**
Si se establece en 9, el compartimento del congelador estará más frío. Pero, el compartimento del congelador estará menos frío si fluye menos aire frío en el compartimento del frigorífico.
- Con tiempo frío, la unidad funciona menos y el compartimento del congelador tiende a calentarse.
Para que el congelador esté más frío, gire FREEZER CONTROL de 7 a 9.
- **Si introduce demasiada comida en el congelador o abre la puerta con demasiada frecuencia**, la temperatura tenderá a ser mayor. En este caso, sitúe el control FREEZER CONTROL entre 7 y 9 para enfriarlo. Sitúe de nuevo el control FREEZER CONTROL en su posición original para cortar el consumo de energía.
- **En tiempo caluroso o si pone demasiada comida en el compartimento del frigorífico**, éste tenderá a calentarse.
Para que el frigorífico esté más frío, gire el control de FREEZER CONTROL de 2 a 4 para dirigir más aire frío en el compartimento del frigorífico y el control de REFRIGERATOR en "COLDEST".
Si establece FREEZER CONTROL de 7 a 9, el compartimento del frigorífico no estará lo suficientemente frío.

FABRICACION DE CUBITOS

Comprobar si su equipo electrodoméstico usa el Tipo de bandeja de hielo General o Flexible.

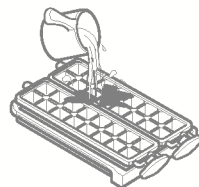
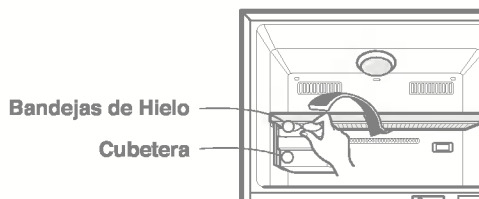
Tipo General

- Para hacer cubitos, rellenar la bandeja de hielo con agua y colocarla en el compartimento de la cubetera. Introducir la cubetera en el compartimento de congelación.
- Para retirar los cubitos, coger la bandeja por sus extremos y forzarla con suavidad.



Tipo Flexible

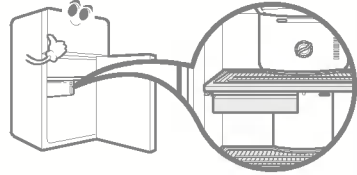
- Para hacer cubitos, rellenar la bandeja de hielo con agua y colocarla en la posición prevista.
- Para retirar los cubitos, mantener el botón de la bandeja y realizar una rotación suave. De esta forma, los cubitos caerán en la cubetera.



OPERACIONES

ZONA DE CONSERVACIÓN DE ALIMENTOS

- Cuando se abra la puerta, el aire caliente no afectará a la zona de conservación de alimentos. De este modo, podrá almacenar alimentos más frescos dentro del mismo.
- Tanto el estante como la bandeja zona de conservación de alimentos deberán estar colocados en la posición correcta. Si no fuera así, esta zona no podrá cumplir el papel para el que ha sido concebido.

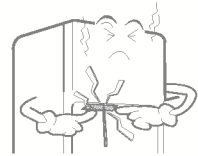
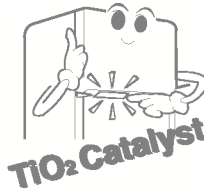


DESCONGELACIÓN

- La descongelación se lleva a cabo automáticamente.
- El agua descongelada fluye a la bandeja de evaporación ubicada en la parte inferior trasera del frigorífico y se evapora automáticamente.

DESODORIZADOR(OPCIONAL)

- La desodorización se lleva a cabo mediante el empleo de un "catalizador de TiO_2 ".
- Los olores desagradables del compartimento de alimentos frescos se eliminan sin peligro alguno para la salud y para los alimentos.



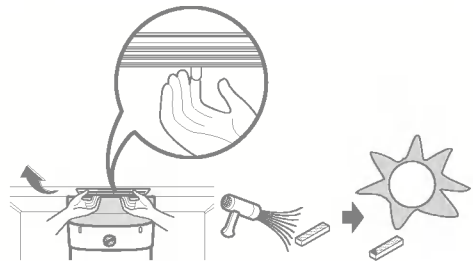
Modo de empleo

- Como el catalizador está ubicado en la salida del aire de refrigeración hacia el compartimento de alimentos frescos, no hay necesidad de manipulación alguna.
- No utilice herramientas punzantes en la salida de aire de refrigeración, ya que podría dañarse el catalizador de desodorización.
- Cuando almacene alimentos con olores fuertes, envuélvalos o guárdelos dentro de un contenedor con tapa, puesto que el olor podría transmitirse a otros alimentos.

Reutilización del catalizador

Después de un uso prolongado y si el olor es fuerte, el catalizador se puede reactivar y volver a utilizar.

Separar el desodorizador del techo del compartimento del refrigerador, secar utilizando un secador para eliminar la humedad o el mal olor y oxidar bajo la luz solar para desintegrar el mal olor, gracias a los rayos ultravioletas.



OPERACIONES

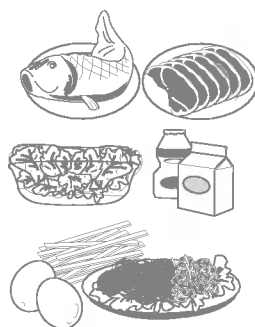
LÁMPARA R.I.L.(OPCIONAL)

Características

- Los rayos infrarrojos lejanos(R.I.L) emitidos desde la lámpara de rayos infrarrojos lejanos impiden que se sequen los alimentos y matienen su forma original sin transformarlos.
- Al incrementar el ácido nudéico, los rayos infrarrojos lejanos conservan asimismo el sabor y el olor de los alimentos durante mucho tiempo.

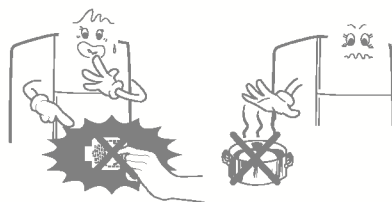
Almacenamiento más eficaz de los alimentos

- Resulta de gran utilidad para almacenar alimentos sin condimentos, como pueden ser sal o azúcar, y para alimentos crudos que necesiten mantenerse a bajas temperaturas.
 - (Rodajas) : carnes, pescados, aves, etc., crudos.
- De gran utilidad para mantener el sabor original de los alimentos, ya que los R.I.L. impiden la fermentación excesiva de los mismos y que éstos se pasen.
 - Verduras con especias, yogur, etc.
- Resulta útil para almacenar alimentos cocinados o que se pasen fácilmente si se meten en el congelador.
 - Huevos duros, verduras para condimento, ect.



Funcionamiento

- La lámpara R.I.L. se encenderá cuando se ponga en marcha el refrigerador. Durante el funcionamiento del refrigerador, la lámpara de R.I.L. se enciende y se apaga automáticamente dependiendo de la temperatura interna del refrigerador. Por tanto, no es necesaria manipulación alguna de la misma.
- La lámpara R.I.L. está recubierta con materiales especiales para unos resultados óptimos.
- Si se tapa o cubre la lámpara R.I.L., se reducirá su efecto.
- Si almacena los alimentos envueltos en vinilo o papel de aluminio, en lugar de en un recipiente con tapa, obtendrá mejores resultados de los R.I.L.
- Si desea comprobar el funcionamiento de la lámpara R.I.L., pulse el botón de la puerta del compartimiento del refrigerador y verifique la luz de la parte no recubierta de la lámpara R.I.L. y del casquillo.



PRECAUCIÓN

- No toque la lámpara R.I.L. mientras se encuentra en funcionamiento. La elevada temperatura de la superficie podría quemarle los dedos.

SUGERENCIAS PARA EL ALMACENAMIENTO DE LOS ALIMENTOS

ALMACENAMIENTO DE ALIMENTOS

- Guarde los alimentos frescos en el compartimiento del refrigerador.
- No almacene alimentos que se pasen fácilmente a bajas temperaturas, como plátanos, piñas y melón.
- Deje enfriar la comida antes de guardarla. Si se introduce comida caliente en el refrigerador, podrían estropearse otros alimentos cercanos y aumentaría la factura del consumo eléctrico.
- Cuando almacene alimentos, cúbralos con una envoltura de vinilo o guárdelos en un contenedor con tapa. Esto evitará que se evapore la humedad y contribuirá a que los alimentos mantengan su sabor y sus componentes nutritivos.
- No bloquee los respiraderos con alimentos. La circulación adecuada del aire frío mantiene uniformes las temperaturas del refrigerador.
- No abra la puerta con frecuencia. Esto deja entrar aire caliente en el refrigerador y hace que las temperaturas aumenten.
- Cuando almacene comidas congeladas como helado por un periodo largo, colocarlo en la bandeja del congelador, y no en el compartimiento de la puerta.

COMPARTIMIENTO DEL CONGELADOR

- No guarde botellas en el compartimiento del congelador; podrían estallar al congelarse.
- No vuelva a congelar alimentos descongelados. Se perdería su sabor y su valor nutritivo.
- Cuando almacene alimentos congelados, como, por ejemplo, helados, durante largos períodos de tiempo, colóquelos sobre el estante del congelador y no en el anaquel de la puerta.
- No ponga en contacto alimentos a ser congelados con los alimentos ya almacenados. Respete los tiempos de almacenamiento de cada alimento.

COMPARTIMIENTO DEL REFRIGERADOR

- Evite colocar alimentos con un elevado grado de humedad en la parte trasera de los estantes del refrigerador. Podrían congelarse al entrar en contacto directo con el aire frío.
- **Se aconseja que se almacena la mayor parte de la comida (sobre todo, fruta y verdura) en el compartimiento de verdura. Si es necesario almacenar en una bandeja del frigorífico, póngala cerca de la puerta separada de la pared del frigorífico para evitar que se congele debido a la circulación fría del frigorífico.**
- Limpie siempre los alimentos antes de su refrigeración. Las frutas y verduras deberán lavarse y escurrirse y los alimentos empaquetados deberán secarse para evitar salpicaduras a los alimentos adyacentes.
- Cuando guarde huevos en sus bandejas de almacenamiento, asegúrese de que sean frescos y colóquelos siempre en posición vertical. Esto los mantendrá frescos durante más tiempo.



LIMPIEZA

Es importante mantener limpio el refrigerador para evitar olores no deseables. Deberá limpiarse inmediatamente cualquier salpicadura, ya que podría fermentar e incrustarse en las superficies de plástico.

No utilice en ninguna superficie estropajos metálicos, cepillos duros, limpiadores abrasivos o soluciones alcalinas fuertes.

Antes de la limpieza, recuerde que los objetos húmedos pueden pegarse o adherirse a las superficies extremadamente frías. No toque las superficies congeladas con las manos mojadas o húmedas.

EXTERIOR - Emplee una solución tibia de jabón o detergente suave para limpiar el acabado del refrigerador. Limpie con un paño húmedo y limpio y a continuación seque.

INTERIOR - Se recomienda una limpieza regular del interior y de los distintos componentes del mismo. Si su refrigerador es del modelo No Frost (Sin escarcha), que se descongela automáticamente, deje las dos puertas abiertas durante la totalidad del proceso de limpieza. Deconecte el cable de alimentación y extraiga los alimentos y todos los estantes de los compartimientos, bandejas de almacenamiento, etc. Lave todos los compartimientos con una solución de bicarbonato sódico. Enjuague y seque.

COMPONENTES INTERNOS - Lave los estantes de los compartimientos, los anaqueles de las puertas, las bandejas de almacenamiento, las superficies magnéticas de hermeticidad de las puertas, etc., con una solución de bicarbonato sódico o un detergente suave y agua caliente. Enjuague y seque.

ADVERTENCIA

Desenchufe siempre el cable de alimentación del toma de corriente cuando limpie partes próximas a componentes eléctricos (lámparas, interruptores, controles, etc.). Limpie el exceso de humedad con una esponja o un paño para evitar la entrada de agua o líquidos en cualquier componente eléctrico, lo que podría provocar una descarga eléctrica. No utilice limpiadores inflamables o tóxicos.

- Precaución para la limpieza
Prohibido el uso de cera, ácido, cualquier clase de aceite, líquido para limpiar, crema brilladora de vehículos, y agentes activos de superficie
- Artículos permitidos para el lavado
Líquido limpiador de platos de origen vegetal, agua enjabonada
- En caso del uso indebido puede ocasionar decoloración de la superficie del mismo

INFORMACIÓN GENERAL

VACACIONES

En unas vacaciones de corta duración, probablemente lo mejor será dejar el refrigerador funcionando. Introduzca en el congelador los alimentos que puedan congelarse para una mayor conservación. Cuando piense estar fuera durante un período prolongado de tiempo, saque todos los alimentos, desconecte el cable de alimentación, limpie completamente el interior y deje ABIERTAS las puertas para impedir la formación de olores.

CORTES ELECTRICOS

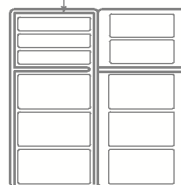
La mayoría de los cortes de la alimentación se solucionan en una o dos horas y no afectan a las temperaturas del refrigerador. Sin embargo, deberá evitarse abrir las puertas durante los cortes eléctricos. Cuando se produzcan cortes prolongados, coloque un bloque de hielo seco sobre los paquetes congelados.

MUDANZAS

Quite o fije de un modo seguro todos los componentes extraíbles del interior del refrigerador. Para evitar daños en el(los) tornillo(s) de nivelación, introdúzcalos completamente en la base.

CONDUCTO ANTICONDENSACIÓN

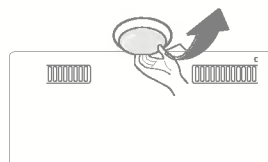
La pared exterior del refrigerador puede calentarse en algunas ocasiones, especialmente después de la instalación. No se alarme. Esto se debe a que el conducto anticondensación bombea refrigerante caliente para evitar la "sudación" de la pared exterior.



SUSTITUCIÓN DE LA LÁMPARA

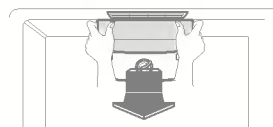
LÁMPADA DEL CONGELADOR

Para soltar la protección de la lámpara del compartimento del congelador, coloque la mano en la parte posterior de la protección y tire hacia delante, según se muestra en la figura de la derecha.



LÁMPARA DEL FRIGORÍFICO

Para soltar la protección de la lámpara del compartimento del frigorífico, tire hacia abajo al tiempo que presiona sobre el área triangular con los dedos y entonces tire hacia delante, según se muestra en la figura de la derecha.



ADVERTENCIAS IMPORTANTES

NO UTILICE CABLES ALARGADORES

Si fuera posible, conecte el frigorífico a una toma eléctrica individual para evitar que la combinación de éste con otros aparatos o luces domésticas pueda provocar una sobrecarga y el consiguiente corte eléctrico.

ACCESIBILIDAD DE SUMINISTRO BORNE

El refrigerador debe poner cerca de donde se pueda quitar el borne fácilmente para desconectar por si acaso.

SUBSTITUCIÓN DE SUMINISTRO FLEXIBLE

Si el flexible hizo daño, debe consultar a la agencia de servicios o a la productora para evitar el peligro.

CONEXIÓN A TIERRA(MASA)

En el caso de un cortocircuito eléctrico, la conexión a tierra(masa) reduce el riesgo de descargas eléctricas ya que proporciona un cable de escape para la corriente eléctrica.

Para evitar posibles descargas eléctricas, conecte a tierra esta aplicación.

La utilización inadecuada de la toma de tierra puede tener como resultado descargas eléctricas.

Consulte a un electricista cualificado o a un técnico de servicio si no comprende perfectamente las instrucciones para la conexión a tierra o si tiene dudas sobre la conexión correcta de la aplicación a tierra.

ATRACCIÓN MUY PELIGROSA

Un frigorífico vacío puede constituir una atracción peligrosa para los niños. Quite las juntas, enganches, tapas o la puerta completa de la aplicación no utilizada o adopte las medidas necesarias para que no constituya peligro alguno.

Este aparato deberá conectarse a tierra (masa).

NO ESPERE, HÁGALO AHORA!

No guarde materiales inflamables, explosivos o productos químicos dentro del frigorífico.



ANTES DE LLAMAR AL SERVICIO TÉCNICO

En muchas ocasiones pueden evitarse las llamadas al servicio técnico!

Si cree que el refrigerador no funciona del modo adecuado, compruebe en primer lugar las posibles causas que se muestran a continuación

PROBLEMA	POSIBLES CAUSAS
<u>El refrigerador no funciona</u>	<ul style="list-style-type: none">● Se ha fundido un fusible o se ha desconectado un disyuntor de circuitos?● Se ha desconectado o no se encuentra introducido del modo adecuado el cable de alimentación en la toma de red?
<u>Temperatura del compartimiento del refrigerador o del congelador demasiado elevada</u>	<ul style="list-style-type: none">● Control de la temperatura no establecido en la posición correcta.● Artefacto colocado demasiado cerca de una pared o de una fuente de calor.● Condiciones ambientales muy cálidas - aperturas frecuentes de la puerta.● Puerta abierta durante mucho tiempo.● Cantidad excesiva de alimentos en el refrigerador.
<u>Ruido(s) anormal(es)</u>	<ul style="list-style-type: none">● Refrigerador instalado sobre una superficie blanda o irregular o el (los) tornillo(s) de nivelación necesita(n) ajuste.● Objetos innecesarios colocados en la parte posterior del artefacto .
<u>Olor en el refrigerador</u>	<ul style="list-style-type: none">● Los alimentos con olores fuertes deben cubrirse o envolverse perfectamente.● El interior necesita limpieza.
<u>Sudación de la superficie</u>	<ul style="list-style-type: none">● Puede ser normal durante períodos con un grado elevado de humedad.● La puerta puede haber quedado entreabierta.