



ثلاجة - فريزر كتيب المالك

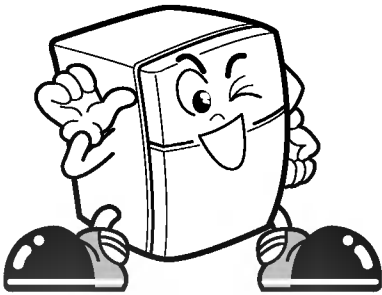
يرجى

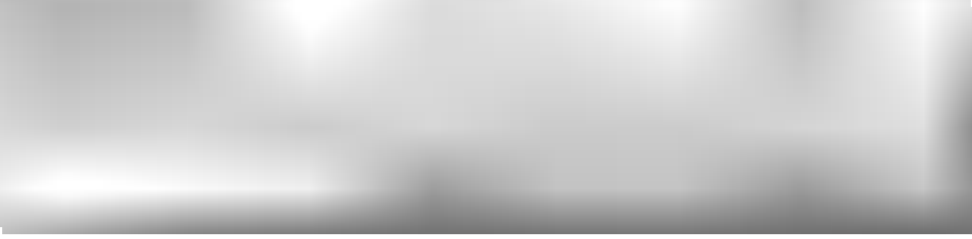
قراءة هذا الكتيب بعناية قبل تشغيل الثلاجة وحفظه في
متناول اليد للرجوع إليه في كل الأوقات.

P/No. 3828JD8405G

المحتويات

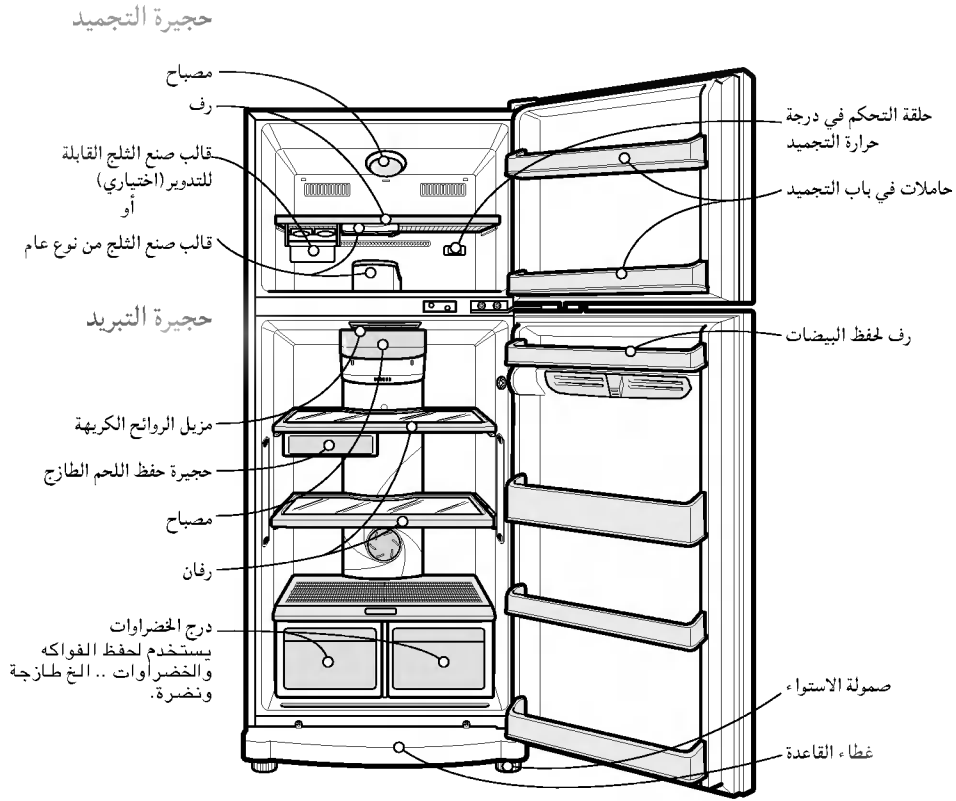
٣	التركيب
٤	الأجزاء الداخلية
٥	التشغيل
	ميزة الانطفاء التلقائي للمصباح الداخلي
	قبل ضبط درجة الحرارة
	الضوابط لحجيرة التبريد
	التبريد الفائق
	فير الطاقة
	إنذار فتح الباب
	التشخيص الذاتي
	الضوابط لحجيرة التجميد
	تبريد الباب من القضيب الثلجي
	صنع الثلج
	حجيرة حفظ اللحم الطازج
	إذابة الصقيع
	مزيل الروائح الكريهة (اختياري)
	مصباح F.I.R.(الأشعة الحمراء البعيدة) (اختياري)
١٠	اقتراحات بشأن تخزين الأطعمة
١١	التنظيف
١١	معلومات عامة
١٢	تبديل المصباح
١٢	تحذيرات مهمة
١٣	قبل استدعاء فني الصيانة



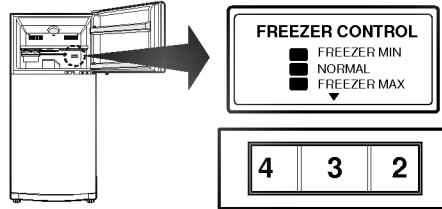


١. اختر مكانا مناسباً.
ضع جهاز التلاجة بحيث يمكن استخدامه بسهولة.
٢. تجنب تركيب الجهاز قريباً من مصادر حرارة، أو أشعة الشمس المباشرة، أو الرطوبة.
٣. لا بد من دوران هواء مناسب حول ثلاجتك لضمان تشغيل الجهاز بفعالية. إذا وضعت الجهاز في مكان داخلي في الجدار، اترك مسافة ١٠ بوصات على الأقل أو أكثر فوق جهاز التلاجة وبوصتين أو أكثر من الجدران. ولا بد من تركيب جهاز التلاجة بارتفاع ١ بوصة من الأرض، خاصة إذا كانت الأرض مغطاة بالسجاد.
٤. لتجنب الاهتزاز، لا بد من تركيب الجهاز متساوياً.
عند اللزوم، اضبط صواميل الإستواء لضبط الإستواء للتلاجة في حالتها واطعاً على أرض غير مستوية.
لا بد من أن يكون الجزء الأمامي من التلاجة أعلى قليلاً من جزئها الخلفي لغلق الباب بلطف.
دور صوامل الاستواء باتجاه عقرب الساعة (⌚) لرفع الجهاز، وبتجاه معكاس عقرب الساعة (⌚) لخفضه.
٥. لا تركيب هذا الجهاز في مكان في درجة الحرارة أقل من ٥ م. هذا قد يؤدي إلى ضعف كفاءة التلاجة.

١. نظف ثلاجتك بعناية وامسح الغبار المتراكم أثناء عملية الشحن.
٢. ضع توابع التلاجة مثل المكعبات الثلجية ... الخ في أماكنها. تتم تعبئتها معاً للمنع من حدوث ضرر ممكن أثناء الشحن.
٣. إذا كان عندك موديل ذو مقبض من نوع القضيب، جمع المقبض وفقاً لتعليمات البطاقة.
٤. صل سلك التيار (أو قابس التيار) إلى مخرج التيار. لا توصل إلى نفس المخرج مع أجهزة أخرى.
٥. قبل وضع الأطعمة، اترك الجهاز يعمل لمدة ساعتين أو ثلاث ساعات.
افحص انسياب الهواء البارد في حجيرة التجميد لضمان التبريد كما ينبغي.
ثلاجتك الآن جاهزة للإستخدام.



• إذا لم تجد بعض الأجزاء التي لا تزود مع جهاز غسالتك، هذه الأجزاء تنطبق على الموديلات الأخرى.



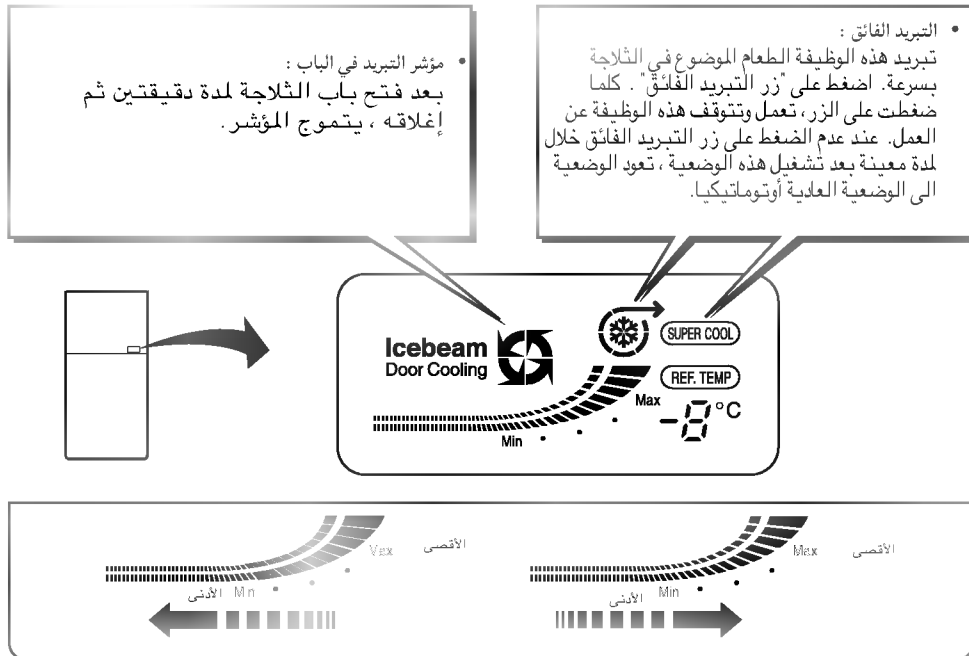
ميزة الانطفاء التلقائي للمصباح الداخلي

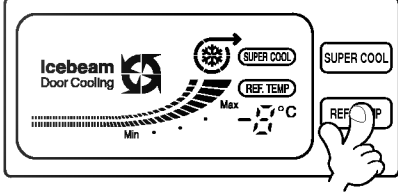
عند فتح الباب لمدة ٧ دقائق أو أكثر ، ينطفئ المصباح الداخلي تلقائياً لتوفير الطاقة ومنع التسخين المفرط. لكن يستمر في إنطلاق الصفارة حتى يتم إغلاق الباب.

قبل ضبط درجة الحرارة

- نظرا لأن جهاز الثلاجة يحتفظ بدرجة الحرارة فيه أوتوماتيكيا بغض النظر عن الفصل، من الموصى به عدم تغيير وضعيات الضبط (الضوابط لحجيرة التبريد وحجيرة التجميد) إلا عند الحاجة.
- جهاز الثلاجة مزود بزر تحكم في درجة الحرارة خاص بحجيرة التبريد وحلقة تحكم في درجة الحرارة خاصة بحجيرة التجميد.
- إذا لم تضبط زر التحكم في درجة حرارة حجيرة التبريد ، يتم ضبطها على "Normal (عادي)".
- إذا لم تضبط حلقة التحكم في درجة حرارة حجيرة التجميد ، يتم ضبطها على مستوى "3".
- نظرا لأن جهاز الثلاجة هذا يستخدم ثرموستات لحجيرة التبريد ويبدأ الجهاز بالعمل في حالة انخفاض درجة الحرارة في حجيرة التبريد.

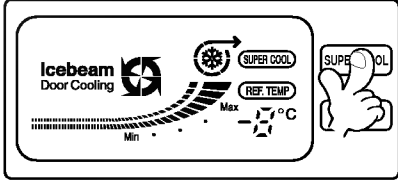
الضوابط لحجيرة التبريد



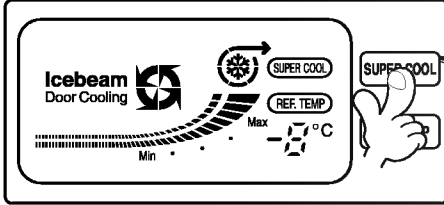


يمكنك ضبط درجة حرارة حجيرة التبريد بواسطة زر " REF.TEMP (درجة حرارة حجيرة التبريد)". كلما ضغطت على الزر ، يضاء المؤشر . وتنخفض درجة حرارة الحجيرة مع تغير المؤشر من "الأدنى" الى "الأقصى" .
يمكنك اختيار مستوى الضبط المطلوب من خمس مستويات (من الأدنى وحتى الأقصى).
لتوفير الطاقة الكهربائية ، اضبط المؤشر الى وضعية "الأدنى" .

التبريد الفائق



- يعمل نظام التبريد الفائق ، عند توصيل الجهاز الى مخرج التيار لأول مرة. لذلك، يمكنك حفظ الطعام أكثر نضارة. ويتوقف نظام التبريد الفائق عن العمل عند وصول درجة حرارة حجيرة التبريد الى الدرجة المطلوبة.
- إذا كنت في الحاجة الى الضغط على زر "التبريد الفائق" على لوحة العرض ، اضغط على الزر لتشغيل وإيقاف الوظيفة عن العمل.
تنوقف الوظيفة عن العمل عندما لم تضغط على الزر لإيقاف الوظيفة، وعند تبريد الطعام بشكل كافي.



توفير الطاقة

تبريد الفائق

- اضغط على هذا الزر لمدة ٥ ثوان وعندها تنطفئ اللمبة.
- اضغط على الزر لمدة ٥ ثوان مرة ثانية وعندها تضاء اللمبة.

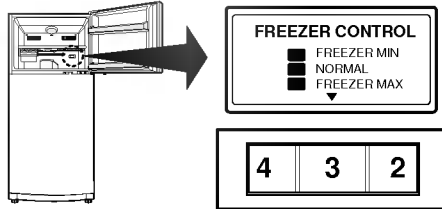
- يمكنك تخفيض استهلاك الطاقة في حالة اطفاء الضوء في اللوحة.

إنذار فتح الباب

عندما كان باب حجيرة التبريد أو باب حجيرة التجميد مفتوحا لمدة ، تنطلق صفارة الإنذار ثلاث مرات كل دقيقة ثم ثلاث مرات كل ٣٠ ثانية.

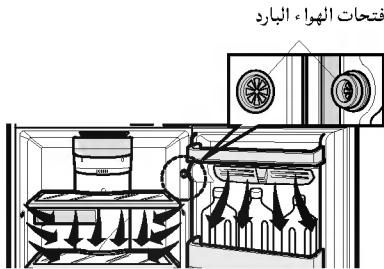
التشخيص الذاتي

- في حالة حدوث مشكلة ، هذه الوظيفة تشير الى هذه الوظيفة. في هذه الحالة، إذا ضغطت على أي زر تشغيل، لم يعمل جهاز التلاجة وتعرض كلمة " Abnormal" .
- في هذه الحالة، لا تنزع سلك التيار من مخرج التيار واتصل بمركز الصيانة.



الضوابط لحجيرة التجميد

- إذا اخترت الرقم الأعلى لوضعية الضبط، تنخفض درجة الحرارة في حجيرة التجميد أكثر.
- لأن درجة حرارة حجيرة التبريد وحجيرة التجميد يتم ضبطها بالكمية المعينة من الهواء البارد، تصبح درجة حرارة الهواء في حجيرة التبريد مرتفعة أكثر في حالة انخفاض درجة حرارة الهواء في حجيرة التجميد أكثر.
- عندما لا يتم تبريد الهواء في حجيرة التجميد بشكل كافي في الشتاء، اضبط الضوابط لحجيرة التجميد على مستوى "High (العالي)" (٧-١٠).



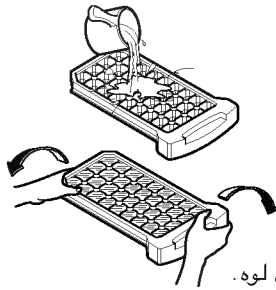
تبريد الباب من القضيبة الثلجي

- هناك فتحات الهواء البارد في أربعة جوانب لتقديم الهواء البارد الى جميع أجزاء الحجيرة.
- جهاز التلاجة يزود الهواء البارد الى جميع أجزاء الحجيرة وترفع مروحة التبريد تأثيرات التبريد أكثر عند وضع طعام جديد في التلاجة. ولذلك يستغرق وقت التبريد وقتاً قصيراً.
- إذا كان الماء ذو الأشياء الغريبة دخل فتحات الهواء البارد أثناء التنظيف، ينخفض الأداء والكفاءة. بالإضافة الى ذلك، إذا كانت الحشوة متضررة، قد تنخفض الكفاءة بحيث يتسرب الهواء البارد من الجهاز.

اصنع الثلج

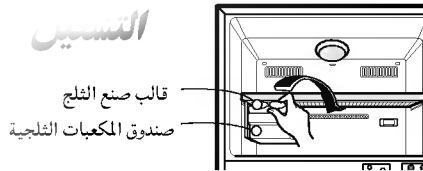
ختر نوعاً من نظام صنع الثلج الذي تريده.

من نوع عام



- لصنع المكعبات الثلجية، املاً قالب صنع الثلج بالماء وضعه في صندوق المكعبات الثلجية. ثم ادخل صندوق المكعبات الثلجية الى حجيرة التجميد.
- لإخراج المكعبات الثلجية، امسك القالب بطرفيه وليه بسلس.

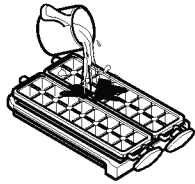
- لإخراج المكعبات الثلجية بسهولة، اجر الماء على القالب قبل لوه.



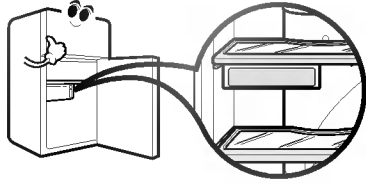
قالب صنع الثلج القابل للتدوير

- لصنع المكعبات الثلجية، املاً قالب صنع الثلج بالماء وادخله في مكانه.

- لإخراج المكعبات الثلجية، امسك مقبض القالب ودوّرهُ بسلس. عندها تخرج المكعبات الثلجية من صندوق المكعبات الثلجية.



V

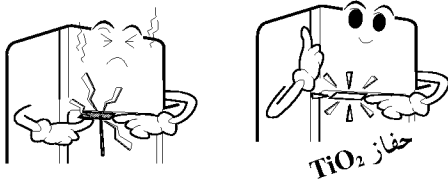


حجيرة حفظ اللحم الطازج

- عند فتح الباب، لا يؤثر الهواء الدافئ على هذه الحجيرة .
ولذلك، يمكنك حفظ الأطعمة أكثر نضارة في هذه الحجيرة.
- لا بد من وضع الرف واللحم الطازج الموجود في مكانه. إذا كان لم تضعه في مكانه، لا يتم حفظ اللحم الطازج كما ينبغي.

إذابة الصقيع

- تجري إذابة الصقيع اوتوماتيكيا.
- يسيل ماء من الاذابة الى صينية المبخر الموجودة في أسفل خلف الثلاجة ويتم تشغيل المبخر اوتوماتيكيا.

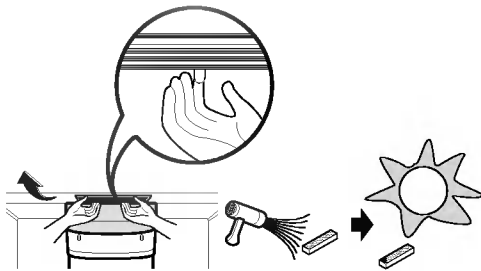


مزيل الروائح الكريهة (اختياري)

- بواسطة استخدام " حفاز TiO₂ "، يتم ضمان ازالة الروائح الكريهة.
- تتم ازالة الروائح الكريهة للاطعمة في صندوق اللحم الطازج بدون اصابتك واصابة الاطعمة بضرر.

كيفية التشغيل

- في حالة وجود الحفاز في فتحة الهواء البارد لدوران الهواء في حجيرة الحفظ الطازجة، لا حاجة الى لمسه.
- لا تثقب فتحة الهواء البارد بشيء حاد مما قد يؤدي الى احداث ضرر في حفاز مزيل الروائح الكريهة.
- عند حفظ الاطعمة ذات الرائحة القوية، قم بتغطيتها أو حفظها في وعاء ذي غطاء لان هذه الرائحة تمر على الاطعمة الاخرى.



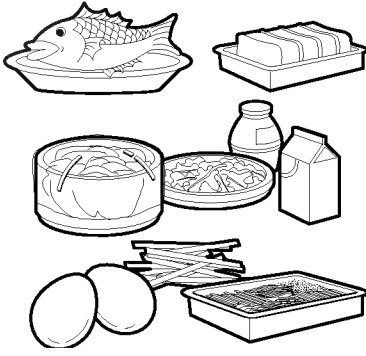
إعادة استخدام الحفاز

- الحفاز المستعمل لمدة معينة والرائحة الكريهة قوية، يمكنك إعادة استخدام الحفاز .
افصل مزيل الروائح الكريهة من سقف حجيرة التبريد، جففه بواسطة جهاز تجفيف الشعر لإزالة الرطوبة أو الرائحة الكريهة وتؤكسد الحفاز تحت أشعة الشمس لإزالة الرائحة الكريهة بالأشعة فوق البنفسجية.

مصباح F.I.R. (الأشعة الحمراء البعيدة) (اختياري)

الميزة

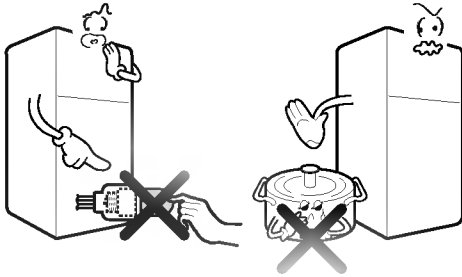
- الأشعة الحمراء البعيدة المنبعثة من مصباح الأشعة الحمراء البعيدة تمنع تجفيف الأطعمة وتحافظ على حالتها الأصلية بدون تحويل.
- بزيادة الحامض النووي، تحتفظ الأشعة الحمراء البعيدة بنكهة الطعام ورائحتها لمدة طويلة.



حفظ الأطعمة الأكثر فعالية

- هذا مفيد لحفظ الأطعمة بدون توابل مثل ملح أو سكر، ومن الضروري حفظ الطعام في درجة حرارة منخفضة في حالتها الأصلية بدون طبخ أو تطهير.
- (مشرح) : سمك ، لحم ، دجاج غير طازج ... الخ.
- هذا مفيد للاحتفاظ بذوق الطعام الأصلي بواسطة كبح التخمر المفرط ونضوج الأطعمة.
- خضراوات مع توابل ، لبة ، وغيرها
- هذا مفيد لحفظ الأطعمة غير المناسبة لحجيرة التجميد من بين الأطعمة المطبوخة أو الأطعمة السهلة التحويل.
- بيض مسلووق ، خيزران ، خضراوات موسمية وغيرها

التشغيل



- عند بدء جهاز الغسالة بالعمل، يضاء مصباح الأشعة الحمراء البعيدة . أثناء تشغيل جهاز التلاجة، يعمل ويتوقف مصباح الأشعة الحمراء البعيدة أوتوماتيكيا للتحكم في درجة الحرارة داخل جهاز التلاجة.
- ولذلك ، لا تحتاج الى ضبط مصباح الأشعة الحمراء البعيدة.
- مصباح الأشعة الحمراء البعيدة مغطى بالمواد الخاصة من أجل أفضل نتيجة لزيادة فعالية مصباح الأشعة الحمراء البعيدة.
- إذا كان مصباح الأشعة الحمراء البعيدة محجوبة أو مغطاة ، تنخفض فعالية مصباح الأشعة الحمراء البعيدة.
- إذا حفظت الأطعمة المغطاة بالفينيل أو الملفوف ، وليس في الوعاء بالغطاء ، تحصل الأطعمة على أكثر فعالية من مصباح الأشعة الحمراء البعيدة.
- إذا أردت فحص تشغيل مصباح الأشعة الحمراء البعيدة ، لا تلامس المصباح لأن المصباح قد يحرق أصابعك بسبب درجة الحرارة العالية في سطح المصباح.
- أثناء تشغيل مصباح الأشعة الحمراء البعيدة ، لا تلامس المصباح لأن المصباح قد يحرق أصابعك بسبب درجة الحرارة العالية في سطح المصباح.

تخزين الأطعمة

- ضع الأطعمة الطازجة في حجيرة التبريد، كيفية تجميد الأطعمة وإذابة الجليد عنها هو عامل مهم في المحافظة على نكهة الأطعمة وجودتها .
- لا تخزن الأطعمة التي تفسد بسهولة على درجات منخفضة ، مثل الموز والأناناس والبطيخ .
- اترك الأكل الساخن يبرد قبل وضعه في الثلاجة . إذ أن وضعه ساخناً قد يتسبب في فساد المأكولات الأخرى بالثلاجة وفي زيادة استهلاك الكهرباء .
- يراعى عند تخزين الأطعمة بالثلاجة لفها بورق فينيل أو وضعها في أنية بغطاء . فمن شأن ذلك منع الرطوبة من التبخر والمساعدة في اختفاظ الطعام بطعمه وفائدته الغذائية .
- لا تسد فتحات الهواء بالأطعمة. إذ ان دوران الهواء المبرد من شأنه المحافظة على انتظام درجة برودة الثلاجة.
- تجنب فتح باب الثلاجة بشكل متكرر . فإن من شأن ذلك دخول الهواء الساخن للثلاجة ورفع درجة حرارتها .

حجيرة التجميد

- لا تضع القوارير داخل حجيرة التجميد، فقد تنكسر عند تجلدها.
- لا تجمد الأطعمة التي سبق وأذيب جمدها. إذ أن ذلك يتسبب في تحويل طعمها وفائدتها الغذائية.
- عند تخزين الأطعمة المجمدة مثل الأيسكريم لمدة طويلة ، ضعها على رف التجميد وليس على حامل باب التجميد.

حجيرة التبريد

- تجنب وضع أطعمة رطبة في أمكنة عميقة داخل رفوف حجيرة التبريد، فقد تتجلد لدى تلامسها المباشر مع الهواء المبرد.
- نظّف دائماً الأطعمة قبل وضعها في حجيرة التبريد. يجب غسل الخضار والفاكهة ومسحها وكذلك مسح الأطعمة المعلبة منعا لفساد ما يجاورها من مأكولات في الثلاجة.
- عند وضع البيض في حامل التخزين تأكد من أنها طازجة وضعها دوماً في وضع عمودي حتى تبقى طازجة لفترة أطول.

الأجزاء الداخلية : اغسل أرفف الحجيرات وحاملات الأبواب وصواني التخزين وسدادات الأبواب المغنطة الخ استخدم المحلول القاتر من الصابون الناعم أو سائل غسيل الطبق لتنظيف أسطح جهاز الثلاجة. امسحها بقماش مبلل ثم جففها.

تحذير

انزع دائماً الفيش من بريزة الحائط قبل تنظيف ما حول الأجزاء الكهربائية (لمبات، مفاتيح، ضوابط .. الخ). امسح الرطوبة الزائدة بإسفنجة أو قطعة قماش لمنع الماء أو السائل من التسرب لأي قطعة كهربائية لا تستعمل سوائل قابلة للإشتعال أو سامة .

- تحير للتنظيف لا تستخدم : مادة تنشيط السطح، شمع سيارة ، المادة المضادة للتآكل، زيت من جميع الأنواع ، غازولين ، حامض ، شمع
- مسحوق الغسيل القابس للاستخدام سائل نباتي قابل لغسيل طبق . ماء صابوني
- عند الاستخدام بدون عناية ، قد يحدث تحويل في اللون.

من المهم الإحتفاظ بثلاجتك نظيفة تفادياً للروائح غير المرغوب فيها . يجب المبادرة فوراً إلى مسح الطعام المسكوب لتلا يحمض ويلطخ السطوح البلاستيكية إذا ما ترسب .

لا تستعمل مطلقاً لبادات التنظيف أو الفرش أو المنظفات خشنة الحك أو المحاليل شديدة القلوية على أي سطح في الثلاجة .

تذكر قبل التنظيف بأن الأجسام الرطبة تلتصق بالأسطح الباردة . فلا تلمس الأسطح المتجمدة بأيدي مبتلة أو رطبة .

السطح الخارجي للثلاجة : استخدم محلولاً دافئاً من صابون ناعم أو منظف لتنظيف السطح الخارجي للثلاجة . امسحها بقطعة قماش نظيفة رطبة ثم جففه .

السطح الداخلي للثلاجة : يوصى بتنظيف السطح والأجزاء الداخلية بشكل منتظم . استخدم المحلول القاتر من الصابون الناعم أو سائل غسيل الطبق لتنظيف أسطح جهاز الثلاجة. امسحها بقماش مبلل ثم جففها.

عند انتقالك إلى مسكن آخر

فرغ جميع الأجزاء وثبت جميع الأجزاء المتحركة داخل الجهاز .

لتجنب حدوث ضرر في براغي الاستواء ، دورها إلى نهايتها إلى القاعدة.

انبوب مضاد للتكثيف

الجدار الخارجي للثلاجة قد يصبح دافئاً في

بعض الأحيان ، وبخاصة

بعد التركيب لا تنزعج .

هذا ناتج عن الأنبوب المضاد

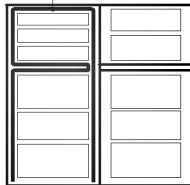
للتكثيف الذي يضخ غاز

تبريد ساخن لمنع

"الإرتشاح" على جدار

الثلاجة الخارجي .

انبوب مضاد للتكثيف



وقت الإجازة

اثناء العطلات غير الطويلة ، يستحسن ترك الثلاجة بحالة شغالة . ضع الأشياء القابلة للتجمد في التجميد لإطالة حياتها . أما إذا كنت تعتزم تمضية إجازة طويلة فينصح بإزالة جميع الأطعمة وفصل التيار الكهربائي وتنظيف داخل الثلاجة جيداً وترك أبواب الثلاجة مفتوحة لمنع تكون الروائح .

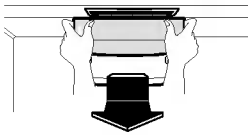
انقطاع التيار

في أغلب الأحيان لا يستغرق انقطاع التيار أكثر من ساعة أو ساعتين ولن يؤثر ذلك في درجة حرارة الثلاجة . يستحسن اثناء انقطاع التيار عدم فتح باب الثلاجة بصورة متكررة ، أما إذا طالت فترة انقطاع التيار فننصح بوضع لوح ثلج جاف فوق الطرود المجمدة .



مصباح حجيرة التجميد

لنزع غطاء المصباح داخل حجيرة التجميد ، امسك خلف الغطاء واسحبه الى الأمام كما هو مبين في الشكل اليمين.



مصباح حجيرة التبريد

لنزع غطاء المصباح داخل حجيرة التبريد ، اسحبه الى الأسفل بالضغط على منطقة الثلث بابهكم واسحبه الى الأمام كما هو مبين في الشكل اليمين.

حول التأريض (التوصيل الأرضي)

في حالة حدوث انقطاع الطاقة الكهربائية، التأريض (التوصيل الأرضي) يخفض خطر الصدمات الكهربائية بتقديم سلك خروج تيار كهربائي.
من أجل منع حدوث صدمات كهربائية محتملة ، هذا الجهاز لا بد من توصيله الأرضي.
إن سوء استخدام فيش التأريض قد يحدث صدمة كهربائية . استشر كهربائيا مؤهلا أو موظف صيانة في حالة عدم فهمك تعليمات التأريض ، أو إذا ما شككت في سلامة التأريض.

لا تستعمل سلكا إضافيا

إذا كنت بالإمكان، صل جهاز التلاجة الى مخرج تيار خاص له لمنع جهاز التلاجة والأجهزة الأخرى أو الأضواء المنزلية من إحداث الحمل الزائد الذي قد يؤدي الى انقطاع الطاقة الكهربائية.

الوصول السهل الى قابس التيار

جهاز التلاجة - التجميد لا بد من تركيبه بحيث ان يمكنك وصول قابس التيار بسهولة للفصل السريع في حالة حدوث حوادث.

استبدال سلك التيار

إذا كان سلك التيار متضررا، لا بد من تبديله من قبل الصانع أو مركز الخدمات له أو فني مؤهل مثيل من أجل تجنب خطر.

لا بد من تأريض التلاجة .
لا تنتظر! قم بذلك الآن!

لا تخزن مطلقا اشياء قابلة للاشتعال أو متفجرات
وكيماويات في التلاجة.

اغراء خطير للغاية

قد تكون التلاجة الفارغة مصدر إغراء خطير لأطفال . انزع طوق منع التسرب أو السقاطات أو الأغطية أو الباب بأكمله من جهازك غير المستعمل ، أو اتخذ اجراء آخر لإستبعاد ضرر الجهاز وأخطاره

من الممكن في أغلب الأحيان تجنب استدعاء عامل الصيانة !
إذا شعرت بأن ثلاجتك لا تعمل بشكل طبيعي ، افحص أولاً المسببات المحتملة الآتية :

المشكلة	الاسباب المحتملة
الثلاجة لا تشتغل	<ul style="list-style-type: none"> • احتراق فيوز بالمنزل أو فصل قاطع الدائرة الكهربائية . • نزع أو ارتخاء الفيش من بريزة الحائط .
درجة الحرارة في حجيرة الثلاجة أو حجيرة التجميد مرتفعة جداً .	<ul style="list-style-type: none"> • لا يتم ضبط مقبض ضبط درجة الحرارة على الوضعية المناسبة . • وضع الجهاز قريباً من الجدار أو مصدر حراري . • تكرار فتح الباب في الطقس الحار . • ترك الباب مفتوحاً لفترة طويلة . • تخزين كمية زائدة من الأطعمة في الثلاجة .
ضجيج غير عادي	<ul style="list-style-type: none"> • الثلاجة مركبة في مكان ضعيف أو غير مستو أو أن صواميل الإستواء بحاجة لتعديل . • وضعت أشياء غير ضرورية في الجهة الخلفية من الثلاجة .
رائحة تنبعث من الثلاجة	<ul style="list-style-type: none"> • الأطعمة قوية الرائحة يجب تغطيتها بإحكام أو لفها . • الأسطح الداخلية مطلوبة للتنظيف .
تكون ندى على سطح الثلاجة	<ul style="list-style-type: none"> • هذا الأمر ليس بمستغرب عند ازدياد الرطوبة . • قد يكون باب الثلاجة ترك مفتوحاً جزئياً .