



Washing Machine

OWNER'S MANUAL

MODELS : WP-970R(S)(P)
WP-1050R(S)(P)
WP-1 50R(S)(P)
WP-1350R(S)(P)
WP-13 0R(S)(P)

Please read this manual carefully before operating your set.
Retain it for future reference.
Record model number and serial number of the set.
See the label attached on the back cover and quote this information to your dealer when you require service.
This washing machine is designed and manufactured for household use only.

CONTENTS

SAFETY MEASURE.....	3~4
PARTS IDENTIFICATION.....	4~5
INSTALLATION.....	6~7
PREPARATIONS BEFORE WASHING.....	8
HOW TO WASH.....	9
HOW TO RINSE.....	10~11
HOW TO SPIN.....	11
AFTER FINISHING.....	12
REFERENCE.....	12
CARE AND MAINTENANCE.....	13~14
TROUBLESHOOTING GUIDE.....	14
SPECIFICATIONS.....	15

• Manufacturer is not responsible for accidents caused by the user as a result of not following the user's guide.

 **CAUTION**

In Operation

- Do not insert the hand in the spin dryer basket while the machine is in operation. (Do not let children climb on the machine or climb into the tub. Injury may occur.)



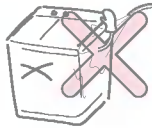
Installation Area

- Avoid area exposed to snow, rain, or where humidity is high. It may cause electric shock.



Switch Area

- Avoid watering on the switch area. It may cause electric shock or fire.

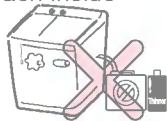


Spin Motor

- After continuous using spinning program 3 times, please stop spinning more than 1 hour. Otherwise the spin motor could be damaged or fired.

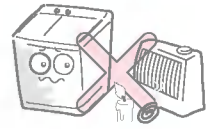
Volatile Material

- Do not use volatile material such as Benzene, Gasoline, bug killer. Do not leave strong alkaline substance such as bleach inside the tub. Damage on plastic surface and rubber parts may occur.



Heat

- Avoid electric heater, candle light, cigarette light, bug smoker, etc. near the machine. It may ignite or deform plastic part.



Electric Outlet

- Avoid connecting several electric devices to single outlet. It may cause fire.

Power Cord

- If the power supply cord is damaged, it must only be replaced by the manufacture or its service agent or a similarly qualified person in order to avoid a hazard.

Hard objects

- Remove pins, buckles and removable hard objects in the wash load to avoid damaging the tub before your washing

- Be sure to earth the washer to prevent electrical shock.

- Do not install the washer in the humid spaces.



⚠ CAUTION

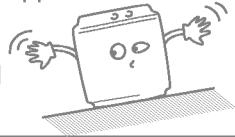
Hot water

- Avoid using hot water over 50°C. It may deform plastic parts or cause malfunction.



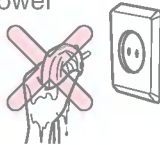
Installation

- Install the washing machine on a horizontal support. Otherwise, it may cause vibration and noise.

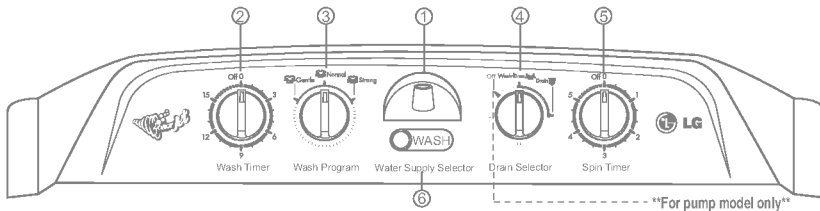


Power Cord

- Do not plug in the power supply cord when your hand wet.



- Plug out the power supply cord. When cleaning or not using the washing machine for a long time.



1. Water Supply Inlet

Connect here with the inlet hose from the water faucet to feed water to the tub.

2. Wash Timer

Select the desired time for washing or rinsing.

3. Wash Program

Set the selector to "Gentle", "Normal", "Strong" according to kind and quantity of the laundry.

4. Drain Selector

For Non-Pump Model

Select "WASH+RINSE" for washing and rinsing, and "Drain" to drain the water out of the tub.

5. Spin Timer

Select the desired time for spinning. The maximum limit is 5 min. Don't rotate the knob more than prescribed limit.

6. Water Supply Selector

Select "WASH" to supply water for washing and rinsing and "SPIN" for spin shower rinse.

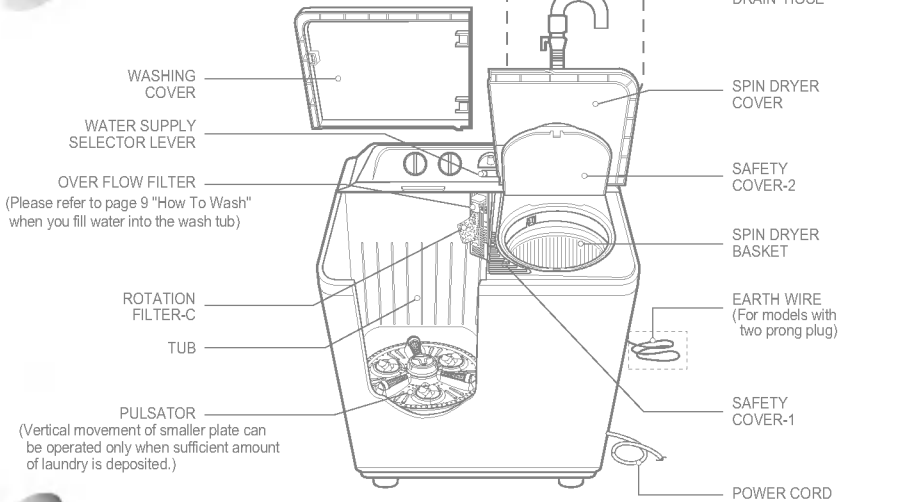
※ Buzzer(Option : Inside)

It is electrically operated to facilitate you to know the completion of washing cycle.

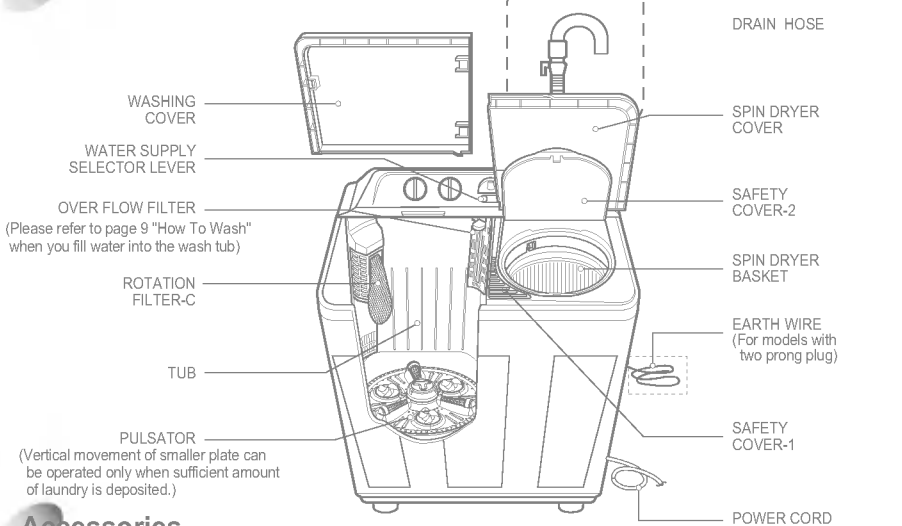
For Pump Model

Select "WASH+RINSE" for washing and rinsing and "DRAIN" to drain the water out of the cabinet, and "OFF" to turn off the drain pump.

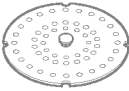



WP- 0R(S)/1050R(S)(P)



WP-1 50R(S)(P)/WP-1350R(S)(P)/WP-13 0R(S)(P)

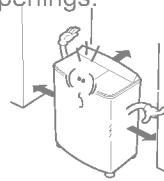


Accessories

Safety Cover	Drain Hose Asm		Drain Hose Cap Filter
	For Pump Model	For Non-Pump Model	
			

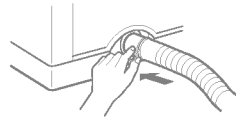
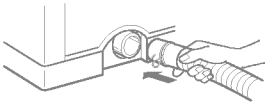
Installation area

- Set on flat and firm floor.
- Incorrect installation may cause severe noise and break down.
- Maintain more than 10cm between the side of drain hose and the wall.
- A carpet must not obstruct the ventilation openings.



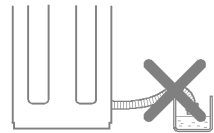
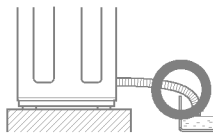
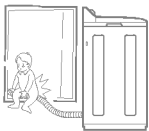
Connecting the drain hose

- Connect the drain hose to the outlet of the plunger valve located at the back side of the washing machine.
- Push the clamp toward the body of the washing machine as shown in the figure.



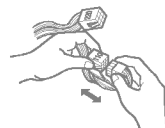
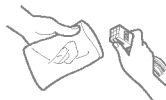
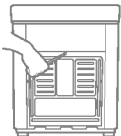
For Non-Pump Model Only

- Be sure to re-route the hose so that it is not kinked or has sharp bends which will prevent proper drainage.
- The level of the drain should be slightly lower than the lowest part of the washing machine in order to ensure proper and complete drainage.



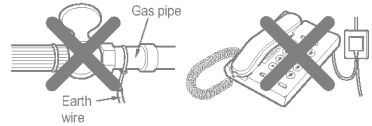
Voltage Change (only for dual voltage)

This washer is assembled for 220V, but can be changed from 220V to 110V(or 127V). Check your electrical source and follow the diagram below to convert voltage.



Connecting the earth wire

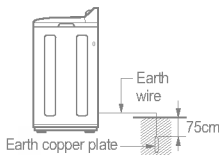
- Install the earth wire to prevent short-circuit due to leaking current and electric shock.
- It is attached at the back of the washer. Connect it to the metal water pipe. If the water pipe is made of plastic, it does not have the earth effect.
- Never connect the earth wire to the gas pipe, lightning arrester, telephone connector, etc.



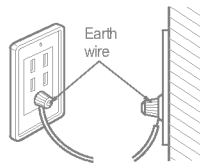
※ WARNING-THE APPLIANCE WITH TWO-PRONGED PLUG MUST BE GROUNDED.

Other earthing method

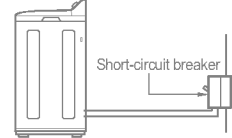
- After connect the earth wire to the earth copper plate, bury it at least 75cm deep under the wet ground.



- Connect the earth wire to the earthing only outlet.

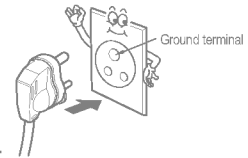


- When installing it in an area where earthing is not possible, purchase a short-circuit breaker (15mA at operation, 7.5mA at idle) and connect it to the outlet.



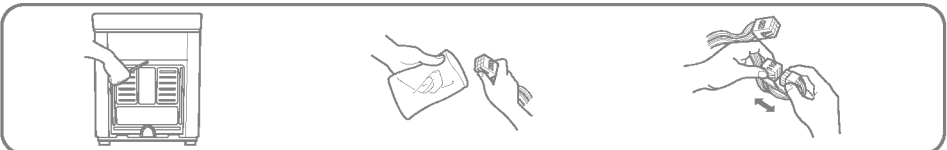
Connecting the power plug

- Insert the power plug into the outlet.
- Before connecting the power plug, check if the voltage setting of the washer matches the outlet voltage.
- If AC outlet with ground terminal is used, grounding is not needed. If not, never forget earthing (earthing method above).
- The appliance must be positioned so that the plug is accessible.



Voltage Change (only for dual voltage)

This washer is assembled for 220V, but can be changed from 220V to 110V(or 127V). Check your electrical source and follow the diagram below to convert voltage.

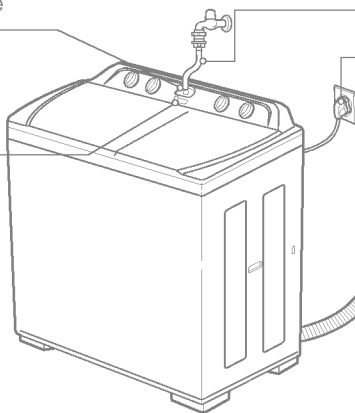


Preparation

- Connect the water supply hose to the water supply inlet.

- Set the water supply selector lever to "WASH" for washing and rinsing, to "SPIN" for interim spin rinse.

• Note: The water selector lever should not be placed near the center (as shown in Fig (A)) otherwise water will flow into the wash and spin tub simultaneously.)



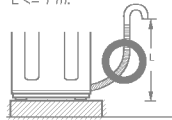
■ Inlet hose

■ Connect the power cord to the electrical outlet.

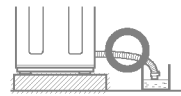
Please see setting method at **Note** :

■ Drain hose
Hang up the drain hose.

Note : For Pump Model
 $L \leq 1 \text{ m}$.



For Non-Pump Model
 $L = 0 \text{ m}$., Lay down drain hose on floor

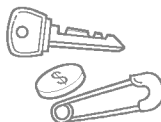


Before washing

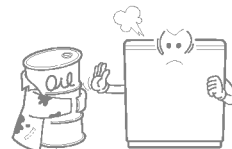
- 1 Check the washing instruction labels on the clothing to be washing



- 2 Remove any objects from the pockets of the clothing. Object left in the pockets may damage the clothing or washing machine (especially cause clogging of the drain hose).



- 3 Separated washing is required for oiled or dyed laundry.



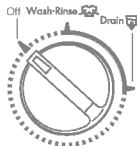
(Note) • For better wash of lots of laundry, Putting more heavily-soiled laundry first is recommended.

HOW TO WASH

- 1** *For Non-Pump Model*
Set the drain selector to "WASH RINSE" Position.



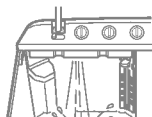
- For Pump Model*
Set as "OFF" Position.



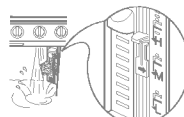
- 2** Set the water selector to "WASH"



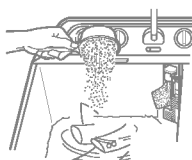
- 3** For WP-1250R*/WP-1350R*
WP-1380R*
Open water supply and fill water in the wash tub about halfway to the desired water level.



- 3** WP-970R*/WP-1050R*
Open water supply and fill water till your desired level of tap mark (ie.:if you decide the level 'M', then fill water till tap mark of 'M'. That is because clothes can absorb adequate amount of water and water will not short.

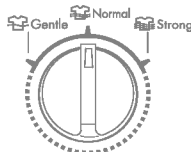


- 4** Put the appropriate amount of detergent and the laundry into the wash tub. And add water to the desired water level which you want.



Refer to TABLE 2 in REFERENCE on page 12.

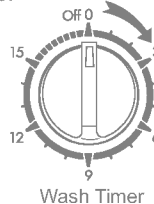
- 5** Select the wash program "GENTLE", "NORMAL", or "STRONG" according to the kinds and quantity of the laundry



Wash Program

Refer to TABLE 2 in REFERENCE on page 12

- 6** Set the desired wash time.



Wash Timer

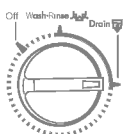
Refer to TABLE 2 in REFERENCE on page 12 for information on how to select the appropriate washing time.

- 7** When washing is finished, locate the drain selector to "DRAIN" position and drain the water out.

For Non-Pump model



For Pump model







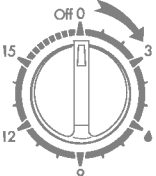
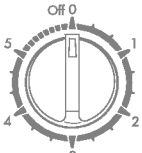




- 8** Spinning in the spin dryer basket.
Move the laundry into the spin dryer basket.
Put the laundry down lightly.
Place the safety cover horizontally on the laundry.
Set the desired spin time with the spin timer.






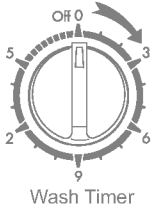
Economic water supply rinse

- Interim spin rinse prior to regular rinsing helps removing sudsy water from the laundry and improve rinsing efficiency. Also is helpful to water saving.

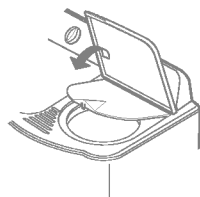
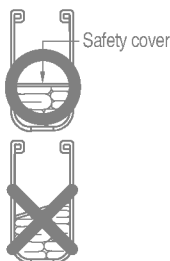
<p>1 After washing.</p> <ul style="list-style-type: none"> • Move the laundry into the spin dryer basket. • Place the safety cover horizontally on the laundry. 	<p>2 Set the water selector to "SPIN"</p>  <p>WATER SELECTOR</p>	<p>3 Supply the water to flow appropriately.</p> <p>4 Stop water supply, close the safety cover-2 and spin dryer cover</p> 
<p>5 Set the desired spin time with the spin timer</p> 	<p>6 After interim spin rinse, move the laundry into the wash tub for rinsing.</p> 	
<p>7 Set the drain selector to "WASH RINSE" position and feed appropriate water quantity to the tub.</p> 	<p>8 Set the rinse time with the wash timer.</p>  <p>Wash Timer</p>	<p>9 After rinsing, Move the laundry into the spin dryer basket and set the spin time with the spin timer.</p>  <p>Spin Timer</p>
<p><i>For Non-Pump model</i></p>  <p><i>For Pump model</i></p> 		
<p>10 Move the laundry into the wash tub and repeat step 7 to 9 for more rinsing.</p>		

Continuous water supply rinse

- This overflowing rinse is helpful to improve rinsing efficiency and remove the lint.

<p>1 Set the drain selector to "WASH • RINSE" position.</p> <p><i>For Non-Pump Model</i></p>  <p><i>For Pump Model</i></p> 	<p>2 Put the laundry into the wash tub and supply the water.</p> 	<p>3 Set the rinse time with the wash timer and feed water continuously during the rinsing.</p> 
--	---	--

1. Put the laundry evenly into the spin dryer basket.
2. Put the laundry down lightly.
3. Place the safety cover horizontally over the laundry.
4. Close the spin dryer cover.
5. Set the spin timer according to the following table.

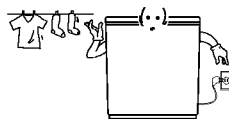


Type of clothing	Spin time
Thin fabrics (synthetic fabrics, mixed fabrics)	1 minute
Sweaters (synthetic fabrics)	1~3 minutes
Cotton underwear	3~5 minutes
Sheets, towels	5 minutes

- If the spin dryer basket is off-balance and vibrates excessively, stop the spinning, rearrange the clothes evenly, and then resume spinning.
- If spinning fail to stop within 15 seconds after the spin dryer cover is opened, the brake is out of order. Immediately stop using the machine and request repair service.

AFTER FINISHING

1. Remove the laundry from the spin dryer basket and close the spin dryer cover.
2. If there is water in the wash tub, set the drain selector to "DRAIN" in order to drain it out.
(For Pump Model Only : and then put it back to "OFF")
3. Disconnect the power cord from the electrical outlet.
4. Clean the washing machine. (Refer to CARE AND MAINTENANCE on page 13~14.)
5. Ensure without fail the drain selector is turned to "OFF" Position after using the machine. (For Pump Model Only)



REFERENCE

TABLE 1. WEIGHT GUIDE FOR CLOTHES

Type of clothing	Type of fabric	Weight per piece
Under shirt	Cotton	150 g (53oz)
Handkerchief	Cotton	50 g (1.8oz)
Bath towel	Cotton	300 g (10.6oz)
Shirt	Mixed fabric	200 g (7.1oz)
Socks (1 pair)	Mixed fabric	50 g (1.8oz)
Pajama (shirt and pants)	Cotton	500 g (17.6oz)
Winter undershirt	Cotton	600 g (21.2oz)
Workclothes	Mixed fabric	800 g (28.2oz)
Blouse	Mixed fabric	200 g (7.1oz)

TABLE 2. GUIDE FOR WASHING

Type of fabric	Wash selector	Wash time	Water level	Amount of laundry (Kilograms)		Amount of water (Liters)		Amount of detergent (Grams)	
				WP-970* /WP-1050*	WP-1250* WP-1350* WP-1380*	WP-970* WP-1050*	WP-1250* WP-1350* WP-1380*	WP-970* /WP-1050*	WP-1250* WP-1350* WP-1380*
Synthetics, Silk, Woolen, Knits	GENTLE	2~5 min.	S	-	0.5~4.5	-	43	-	40~45
			L	0.5~4.0	4.5~5.5	46	50	42~46	48~52
			M	4.0~5.0	5.5~6.5	54	58	51~55	56~60
			H	5.0~	6.5~	61	67	56~60	65~70
Cotton, Linen	NORMAL	5~10 min.	S	-	0.5~4.5	-	43	-	40~45
			L	0.5~4.0	4.5~5.5	46	50	42~46	48~52
			M	4.0~5.0	5.5~6.5	54	58	51~55	56~60
			H	5.0~	6.5~	61	67	56~60	65~70
Very soiled cotton and linen	STRONG	10~15 min.	S	-	0.5~4.5	-	43	-	40~45
			L	0.5~4.0	4.5~5.5	46	50	42~46	48~52
			M	4.0~5.0	5.5~6.5	54	58	51~55	56~60
			H	5.0~	6.5~	61	67	56~60	65~70

- Note) • Amount of laundry is a weight of dry laundry.
• Detergent is a general synthetic detergent.

- Be sure to disconnect the power cord from the electric outlet before starting care and maintenance.

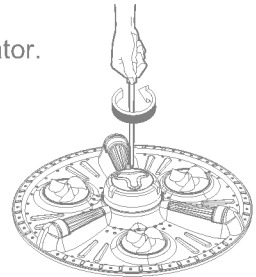
Washing machine

If the washing machine itself becomes dirty.

- The washing machine can be cleaned with a mild liquid detergent. Never use abrasive cleanser or chemicals such as benzene or thinner to clean the washing machine, because these materials will damage both the painted surfaces and the plastic parts.

Pulsator

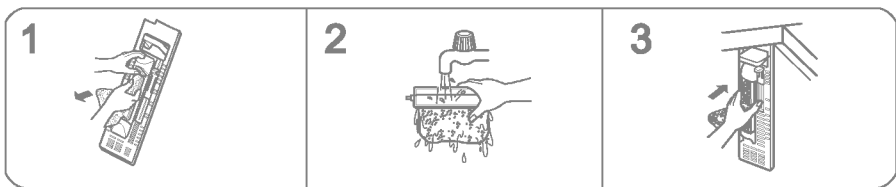
- If a button or some other object gets caught in the pulsator.
 1. Take out the pulsator cap with "-" type driver.
 2. Use a screwdriver to loosen the screw in the center of the pulsator, and lift the pulsator straight up in order to remove the button or other object.
 3. Replace the pulsator and tighten the screw.
 4. Replace the pulsator cap.



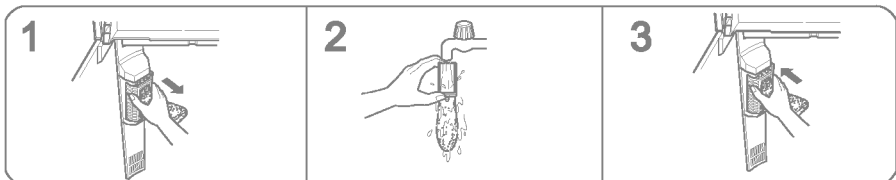
Rotation filter-C

1. Take out the rotation filter-C by pulling in the direction shown.
2. Turn the net over and rinse in water.
3. After cleaning, replace the rotation filter-C.

- WP-970R(S)(P)/WP-1050R(S)(P)

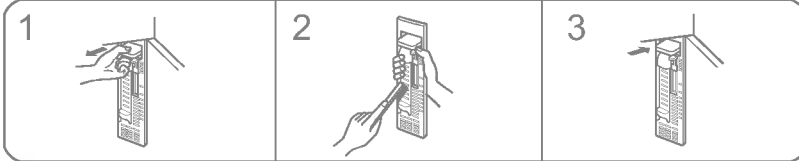


- WP-1250R(S)(P)/WP-1350R(S)(P)/WP-1380R(S)(P)



Overflow filter

1. Pull the overflow filter forward from the wash tub in the direction of the arrow.
2. Use a brush or your hand to remove all of the lints which has adhered to the overflow filter.
3. Insert the over flow filter back into the wash tub.



Spin dryer basket

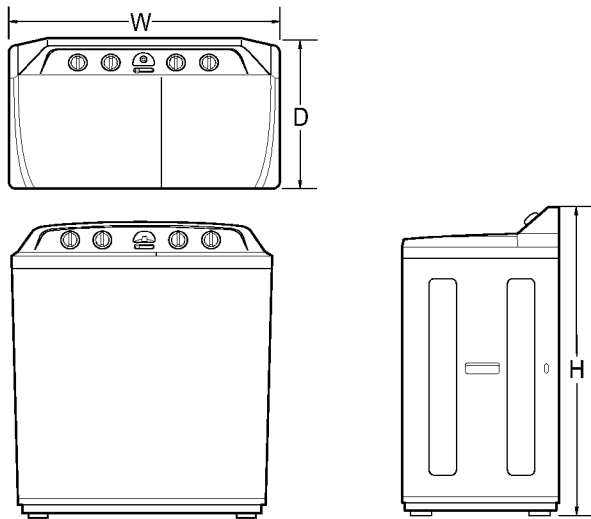
- If clothing becomes trapped between the spin dryer basket and the spin tub.
 1. Take hold of the front of the safety cover-1 and pull the tub by the other hand.
 2. Pull the safety cover-1 upward and then remove the article of clothing.
 3. Close the safety cover-1, pressing down on it so that it fits securely into the spin tub.



Before Requesting Service

Type of clothing	Checking point
Motor does not operate	<ul style="list-style-type: none"> • Is the power cord firmly plugged in? • Is the timer turned to a suitable point except "OFF"?
Spin dryer basket does not operate.	<ul style="list-style-type: none"> • Is there any clothing dropped between the basket and tub? • Is the spin dryer cover closed? • Is the laundry gathered to one side of the spin dryer basket?
No draining For Non-Pump Model	<ul style="list-style-type: none"> • Is there any lint stuck in the plunger valve? • Is the end of the drain hose guide located at an exceed height?
For Pump Model	<ul style="list-style-type: none"> • Is the drain pump operated?

SPECIFICATIONS



Power source	ON SPECIFICATION LABEL	
Water Pressure	Less than 100kPa (1kgf/cm ²)	
Water level	WP-970*/WP-1050*	H : 61 l, M : 54 l, L : 46 l
	WP-1250*/WP-1350*/WP-1380*	H : 67 l, M : 58 l, L : 50 l, S : 43 l
Dimensions	WP-970*/WP-1050*	820x482x982mm. (WxDxH)
	WP-1250*/WP-1350*/WP-1380*	850x530x1017mm. (WxDxH)
Weight (Net) For Non-Pump	WP-970*/WP-1050*	31.5kg
	WP-1250*/WP-1350*/WP-1380*	40.5kg
Weight (Net) For Pump	WP-970(*)P/WP-1050(*)P	32.1kg
	WP-1250(*)R/WP-1350(*)P/WP-1380(*)P	41.1kg

- How to read the manufactured month and year from the label stuck on the back of the product.

EX) 4 0 1 T W 0 0 0 0 1

Serial No.

Product code

Month

Year (The last digit of year)







جهاز الغسالة دليل المستخدم

- الموديل : دبليو بي - ٩٧٠ آر (إس) (بي)
دبليو بي - ١٠٥٠ آر (إس) (بي)
دبليو بي - ١٢٥٠ آر (إس) (بي)
دبليو بي - ١٣٥٠ آر (إس) (بي)
دبليو بي - ١٣٨٠ آر (إس) (بي)

MODELS : WP-970R(S)(P)
WP-1050R(S)(P)
WP-1250R(S)(P)
WP-1350R(S)(P)
WP-1380R(S)(P)



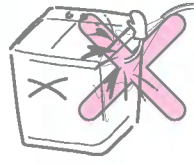
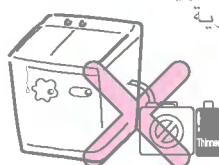

الرجاء قراءة إرشادات التشغيل بعناية وبصورة
كاملة قبل تركيب وتشغيل الغسالة الخاصة بك.
رقم وموديل الغسالة مسجل على الرقعة الخلفية.
راجع الرقعة الموجودة على الغطاء الخلفي وأعط هذه
المعلومات لعميلك عندما تتطلب الصيانة
تم تصميم وصنع هذه الغسالة من أجل الاستخدام
المنزلي فقط.

P/No.: 3828EY3030C

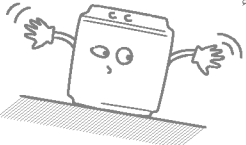

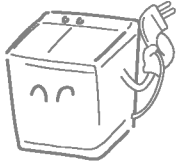
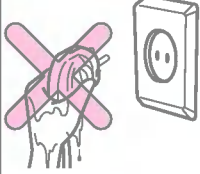


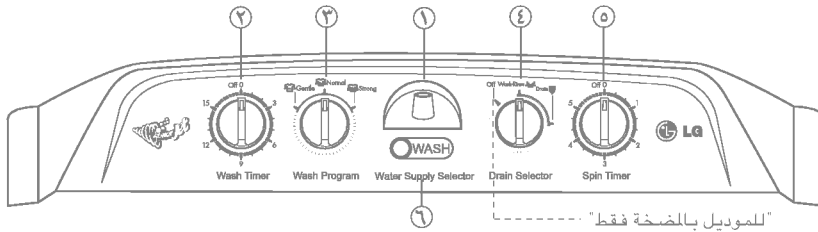
٤~٣	توجيهات خاصة بالسلامة والتحمل
٥~٤	التعريف بالأجزاء
٧~٦	التركيب
٨	الاستعدادات قبل الغسيل
٩	طريقة الغسيل
١١~١٠	طريقة الشطف
١١	طريقة التجفيف
١٢	بعد الانتهاء
١٢	المراجع
١٤~١٣	العناية والصيانة
١٤	دليل تحرى الخلل واصلاحه
١٥	المواصفات

- لن تكون الشركة الصانعة مسؤولة عن أية حوادث يسببها المستخدم نتيجة لعدم إتباعه الإرشادات الواردة في دليل المستخدم

⚠ تنبيه !	
<p>منطقة التركيب</p> <ul style="list-style-type: none"> • تجنب تركيب الغسالة في مكان معرض لسقوط الثلج أو المطر والرطوبة العالية لأن ذلك يؤدي إلى صدمة كهربائية. 	<p>في حالة تشغيل</p> <ul style="list-style-type: none"> • لا تدخل يدك في داخل سلة التجفيف عندما تكون الغسالة (لا تترك الاطفال يتسلقون الغسالة أو تسلق الجهاز. هذا قد يؤدي إلى الإصابة بجرح). 
<p>المحرك الدوار</p> <ul style="list-style-type: none"> • بعد استخدام برنامج التجفيف المستمر ٣ مرات، يرجى إيقاف التجفيف أكثر من ١ ساعة. وإلا، قد يتضرر المحرك الدوار بالحريق. 	<p>منطقة المفتاح الكهربائي</p> <ul style="list-style-type: none"> • تجنب رش الماء فوق المفتاح الكهربائي. الأمر قد يؤدي إلى صدمة كهربائية أو حريق.
<p>الحرارة</p> <ul style="list-style-type: none"> • تجنب أجهزة التدفئة الكهربائية، أو ضوء الشموع أو ضوء الولاعات أو الدخان الطارد للحشرات ... الخ بالقرب من الجهاز لأن ذلك قد يؤدي إلى إشعال أو تشويه الجزء البلاستيكي. 	<p>المواد المتطايرة</p> <ul style="list-style-type: none"> • لا تستعمل مواد متطايرة مثل البنزين والغازولين أو مبيد الحشرات. ولا تضع مواد قلوية قوية مثل محلول التبييض في داخل الغسالة تجنباً لحدوث تلف. 
<p>كيبيل الطاقة</p> <ul style="list-style-type: none"> • اذا تعرض كيبيل امداد الطاقة للتلف، يجب استبداله من قبل المنتج أو مركز الخدمات له أو الشخص المؤهل المثيل من أجل تجنب خطر. • تأكد من التوصيل الأرضي للغسالة لمنع صدمات كهربائية. • لا تركب الغسالة في الأماكن الرطبة. 	<p>مخرج التيار</p> <ul style="list-style-type: none"> • تجنب توصيل الأجهزة الكهربائية العديدة إلى مخرج التيار الواحد. والأمر قد يؤدي إلى إحداث حريق. <p>الأشياء الصلبة</p> <ul style="list-style-type: none"> • اخرج الدبابيس، الإبريمات والأشياء الصلبة القابلة للسحب قبل وضع الملابس في حوض الغسيل لتجنب ضرر في الملابس.

تحذير !

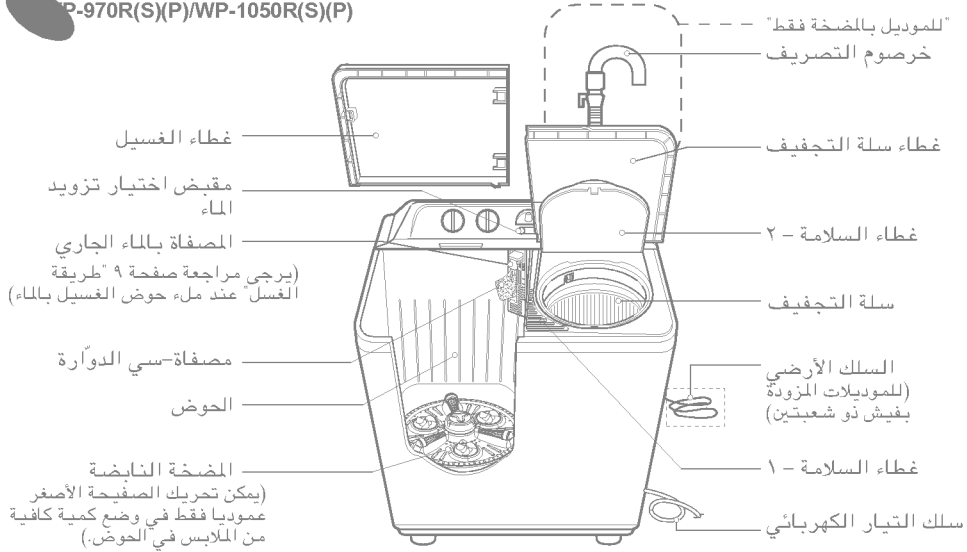
<p>التركيب</p> <ul style="list-style-type: none"> • ركب جهاز الغسالة على أرض مستوية. وإلا تصدر ضوضاء ويحدث اهتزاز. 	<p>الماء الساخن</p> <ul style="list-style-type: none"> • تجنب استخدام الماء الساخن فوق من ٥٠° م. هذا قد يؤدي إلى حدث تشويه في الأجزاء البلاستيكية أو حدث عطل في الجهاز. 
<p>• افصل كيبيل الكهرباء عندما تقوم بتنظيف الغسالة أو عندما لا تريد استعمالها لفترة طويلة.</p> 	<p>كيبيل التوصيل</p> <ul style="list-style-type: none"> • لا تمسك كيبيل الكهرباء بيدك وهي ممتلئة. 



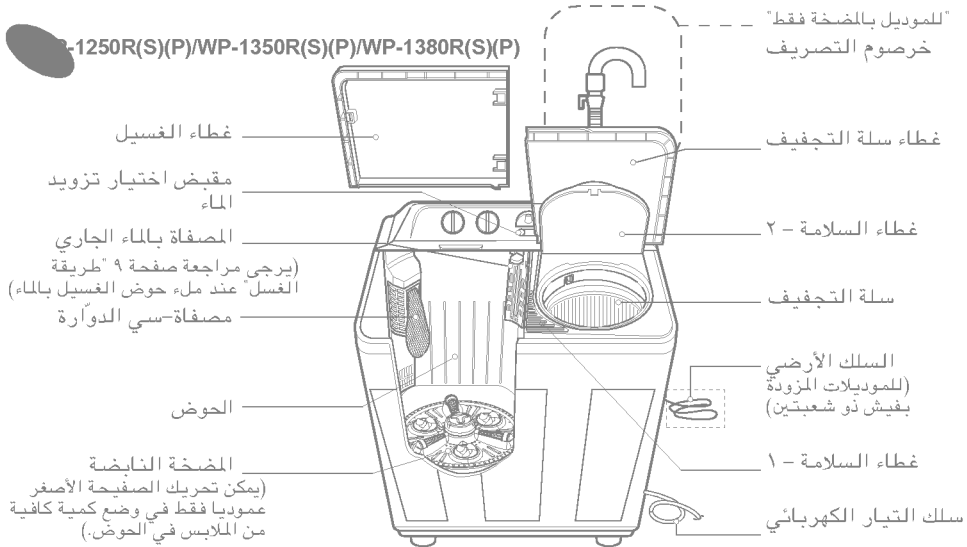
١. مدخل تزويد الماء
صل خرطوم تزويد الماء من هذا المدخل إلى حنفية الماء لتزويد الحوض بالماء.
٢. مؤقت الغسيل
اختر الوقت المطلوب للغسيل أو الشطف.
٣. مفتاح برنامج الغسيل
اضبط هذا البرنامج على "خفيف"، "عادي"، و"ثقيل" وفقا لنوع الملابس وكميتها.
٤. مفتاح اختيار التصريف للموديل بدون مضخة
اختر "غسيل-شطف" للغسيل والشطف و"تصريف" لتصريف الماء من الحوض و"إيقاف" لإيقاف مضخة التصريف عن العمل.
٥. مؤقت التجفيف
اختر الوقت المطلوب للتجفيف. أقصى حد للوقت ٥ دقائق. ولا تدور هذا المؤقت أكثر من الحد الأقصى.
٦. مفتاح اختيار الماء
اختر "غسيل" لتزويد الماء للغسيل والشطف و"تدوير" للشطف الدوار بالرش المائي.
* صفارة (اختيارية: في الداخل)
تعمل كهربائياً لتعرفك انتهاء دورة الغسيل بسهولة.

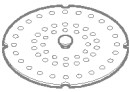


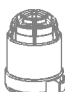
تعريف الأجزاء

WP-970R(S)(P)/WP-1050R(S)(P)



WP-1250R(S)(P)/WP-1350R(S)(P)/WP-1380R(S)(P)

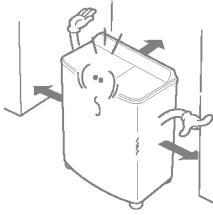


غطاء السلامة	مجموعة خرطوم التصريف		مصفاة غطاء خرطوم التصريف
	للموديل بالمضخة	للموديل بدون مضخة	
			

التركيب

منطقة التركيب

- اترك مسافة أكثر من ١٠ سم بين جانبي خرطوم التصريف والحائط.
- لا بد من عدم سد فتحات التهوية بالسجادة.

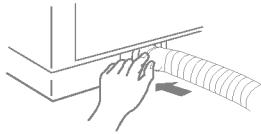


- ركب الجهاز على أرضية مستوية وثابتة.
- التركيب غير الصحيح ربما يؤدي الى احداث ضجيج شديد وتعطل الجهاز.

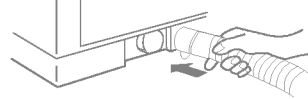


وصيل خرطوم التصريف

- اضغط الملزم نحو جسم جهاز الغسالة كما هو موضح في الشكل.

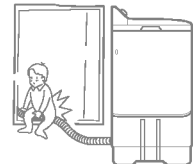
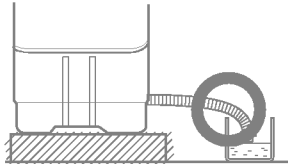
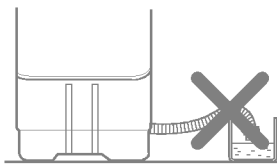


- صل خرطوم التصريف الى صمام مخرج التصريف الموجود في خلف اللوحة الجانبية من جهاز الغسالة.



للموديل بدون مضخة فقط

- تأكد من إعادة إمداد الخرطوم حتى لا يلتوي أو تكون له انحناءات حادة تمنع عملية التصريف.
- يجب أن يكون مستوى تصريف الماء منخفضا إلى حد ما أكثر من أدنى جزء لجهاز الغسالة للتأكد من تصريف الماء بصورة مناسبة وكاملة.



توصيل سلك التأسيس




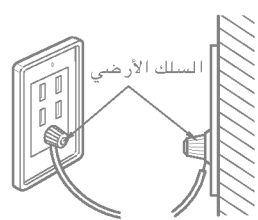
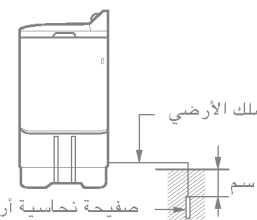
السلك الأرضي

السلك الأرضي

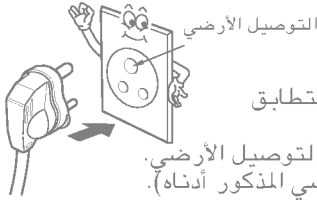
- ركب السلك الأرضي لمنع حدوث قطع كهربائي نتيجة لتسرب التيار والصدمة الكهربائية.
- السلك الأرضي مركب في ظهر الغسالة. أوصل السلك الى أنبوب الماء المعدني. وإذا كان انبوب الماء مصنوعاً من البلاستيك فليس لديه تأثير أرضي.
- لا توصل السلك الأرضي مطلقاً الى أنبوب الغاز أو واقية الصواعق أو وصلة التلفون الخ.

* تحذير - أوصل السلك الأرضي أولاً قبل توصيل قابس الطاقة الى مخرج التيار في الجدار.

طريقة تأريض أخرى

<p>• عند تركيب السلك في أرض غير قابلة للتأريض قم بشراء قاطع الدائرة الكهربائية (١٥ ملي امبير مشغول ٧.٥ ملي امبير غير مشغول) وأوصله الى مأخذ التيار.</p>  <p>قاطع الدائرة الكهربائي</p>	<p>• أوصل الى مأخذ التيار الأرضي الوحيد.</p>  <p>السلك الأرضي</p>	<p>• بعد توصيل السلك الأرضي الى اللوح النحاسي الأرضي، ادفنه بعمق لا يقل عن ٧٥ سم تحت الأرض المبلولة.</p>  <p>السلك الأرضي ٧٥ سم صفحة نحاسية أرضية</p>
--	---	--

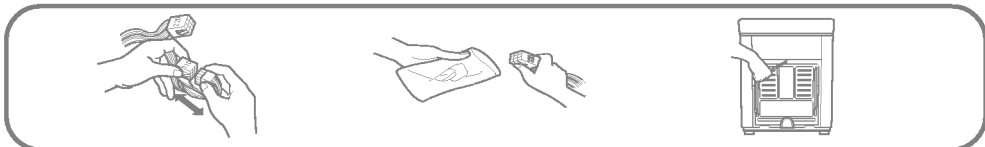
توصيل قابس الطاقة



- أوصل قابس الطاقة الى مأخذ التيار.
- قبل توصيل قابس الطاقة، أحرص اذا كان ضبط فولتية الغسالة يتطابق مع فولتية مخرج التيار.
- اذا استخدم مخرج التيار المتردد بالطرف الأرضي، لا يحتاج الى التوصيل الأرضي.
- واذا لم يكن، لا تنس التوصيل الأرضي أبداً (كيفية التوصيل الأرضي المذكور أدناه).
- لا بد من وضع الجهاز في المكان الذي يصل قابس الجهاز الى مخرج التيار.

تحويل الفولتية (بالنسبة للفولتية المزدوجة فقط)

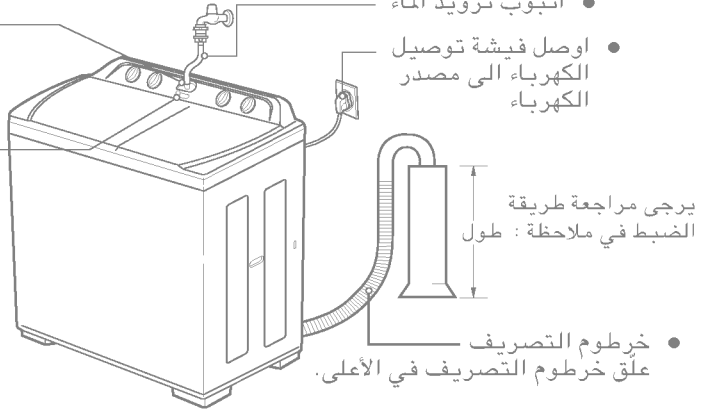
يتم تجميع هذا الجهاز على ٢٢٠ فولت، لكن يمكنك تحويل الفولتية من ٢٢٠ فولت الى ١١٠ فولت (أو ١٢٧ فولت). تأكد من مصدر الطاقة الكهربائية واتبع الأشكال المبينة أدناه لتحويل الفولتية.



الإجراءات الاستعدادية قبل الغسيل

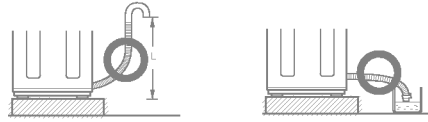
إجراءات الاستعدادية

- أنبوب تزويد الماء
- أوصل حنفية الماء الى أنبوب تزويد الماء.
- أوصل فيشة توصيل الكهرباء الى مصدر الكهرباء
- اختر وضع "الغسيل" للغسيل والشطف و"التجفيف" عندما تريد تجفيف الشطف.
- ملاحظة : لا يجب أن تثبت وضعية تزويد الماء قريبا من المنتصف (كما هو موضح في الشكل أ) والإسيتسرب الماء الى الغسيل وحوض التجفيف.



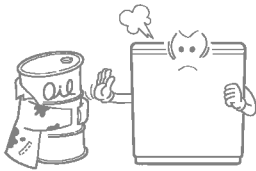
(الشكل أ)

ملاحظة : للموديل بالمشخة طول < ١ متر
للموديل بدون مشخة الطول = ١ متر ، ضع خرطوم التصريف على الأرض

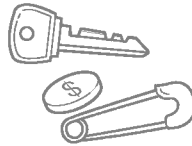


قبل الشروع في الغسل

٣ من المطلوب تفريز الملابس بين الملابس الوسخة بالزيت والملابس المصبوغة.



٢ اخرج الأشياء الموجودة في جيوب الملابس. الأشياء المتروكة في الجيوب ربما أحدثت تلفاً في الملابس أو الغسالة (هذا قد يؤدي الى انسداد خرطوم التصريف).

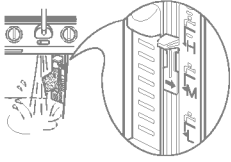


١ اقرأ تعليمات الغسيل المكتوبة على البطاقات الملصقة على الملابس المعدة للغسيل.



طريقة الغسل

٣ افتح حنفية الماء واملأ حوض الغسيل بالماء حتى يصل الى المستوى المرغوب فيه بعلامة الحنفية (على سبيل المثال : إذا اخترت مستوى "M" (متوسط) ، يصل الماء الى مستوى علامة حنفية "M". لأن الملابس تمتص الكمية المناسبة من الماء والماء لن يكون قليلاً.)



٢ ضع مفتاح تزويد المياه في حوض الغسيل .



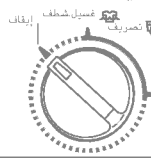
مفتاح اختيار الماء

١ للموديل بدون مضخة اضغط مفتاح اختيار التصريف على وضعية "غسيل شطف".

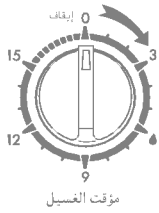


للموديل بالمضخة

اضبطه على وضعية "إيقاف".



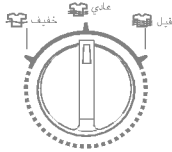
٦ اضغط وقت الغسيل المرغوب فيه.



مؤقت الغسيل

راجع الجدول ٢ في المرجع في صفحة ١٢ لمزيد من المعلومات الخاصة بكيفية اختيار وقت الغسل المناسب.

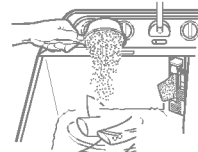
٥ اضغط مفتاح برنامج الغسل على وضعيات "خفيف" "عادي" "ثقيل" وفقاً لنوع وكمية من الملابس ودرجة الوسخ.



مفتاح برنامج الغسيل

راجع الجدول ٢ في المرجع في صفحة ١٢.

٤ ضع كمية مناسبة من المنظفات والملابس في حوض الغسيل. واطفء الماء حتى يصل الى مستوى الماء المرغوب فيه إذا أردته.



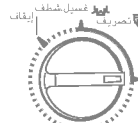
راجع الجدول ٢ في المرجع في صفحة ١٢.

٨ الدوران في سلة التجفيف. ضع ملابس الغسيل في سلة التجفيف. ضع الملابس في قعد حوض الغسيل بحفة. غطاء السلامة أفقياً فوق الغسيل. اضغط وقت الدوران مع مؤقت الدوران.



٧ عند الانتهاء من الغسل، اضغط مفتاح اختيار التصريف على موضع "اصرف" لتصريف الماء الى الخارج.

للموديل بالمضخة



للموديل بدون مضخة



كيفية الشطف

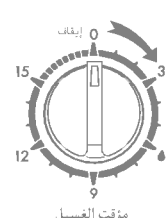



شطف بإمداد الماء الاقتصادي

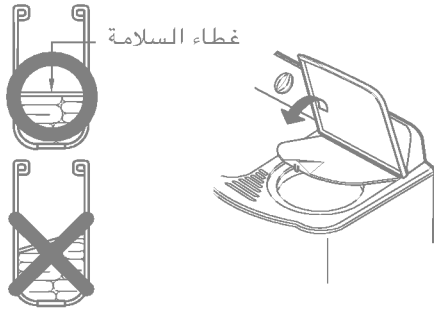
■ الشطف الدوَّار المتوسط قبل الشطف المنتظم يساعد في إزالة الرغوي من الملابس وتحسين كفاءة الشطف. كما هو يساعد في توفير الماء.

<p>٣ افتح حنفية الماء وزود السلة الدوارة بالماء.</p> <p>٤ افقل حنفية الماء بعد التزويد بالماء اللازم.</p> 	<p>٢ ضع مفتاح تزويد الماء "التجفيف".</p>  <p>مفتاح اختيار الماء</p>	<p>١ بعد الغسيل.</p> <ul style="list-style-type: none"> • ضع الغسيل في السلة الدوارة. • ضع غطاء السلامة على الملابس بشكل افقي. 	
<p>٦ بعد الشطف الدوَّار المتوسط، انقل الملابس الى حوض الغسيل للشطف.</p> 	<p>٥ اضغط مؤقت الدوران بواسطة مؤقت الدوران.</p> 		
<p>٩ بعد الشطف، انقل الملابس الى سلة حوض التجفيف واضبط وقت التجفيف بواسطة مؤقت التجفيف.</p>  <p>مؤقت التجفيف</p>	<p>٨ اضبط وقت الشطف بواسطة مؤقت الغسيل.</p>  <p>مؤقت الغسيل</p>	<p>٧ اضبط مفتاح اختيار التصريف على موضع "غسيل، شطف" واملأ حوض الغسيل بالكمية المناسبة من الماء.</p> 	
		<p>للموديل بالمضخة</p> 	<p>للموديل بلون مضخة</p> 
<p>١٠ انقل الملابس الى حوض الغسيل وكرِّر الخطوات من ٧ وحتى ٩ للشطف الإضافي.</p>			

نظف إمداد الماء المستمر

■ هذا الشطف بالماء الجاري يساعد في تحسين كفاءة الشطف وإزالة النسيل.

<p>٣ اضبط وقت الشطف مع ساعة توقيت الغسيل وأوصل إمداد الماء بصورة مستمرة أثناء الشطف.</p>  <p>مؤقت الغسيل</p>	<p>٢ ضع الغسيل في حوض الغسيل واملأ الحوض بالماء.</p> 	<p>١ اضبط منتهى التصريف على موضع "اغسل - شطف".</p> <p>للموديل بدون مضخة</p>  <p>تصريف غسيل شطف</p> <p>غسيل</p> <p>مفتاح اختيار الماء</p> <p>للموديل بالمضخة</p>  <p>تصريف غسيل شطف</p> <p>غسيل</p> <p>مفتاح اختيار الماء</p>
---	--	--



١. ضع الغسيل بهدوء في سلة اسطوانة التجفيف.
٢. ضع الملابس في قعد حوض الغسيل بخفة.
٣. ضع غطاء السلامة أفقياً فوق الغسيل.
٤. أقفل غطاء اسطوانة التجفيف.
٥. ضع مؤشروقت التجفيف على الوضع المناسب وقم بالدوران.

نوع الملابس	وقت التجفيف
الأقمشة الخفيفة، الأقمشة الاصطناعية، الأقمشة المختلطة	١ دقيقة
البلوفران الصوفية (الكنزات) (الأقمشة الاصطناعية)	١ - ٣ دقائق
الملابس الداخلية القطنية	٣ - ٥ دقائق
الشراشف ، المناشف	٥ دقائق

- إذا لم يتم وضع الملابس المتوازن في سلة التجفيف، يحدث اهتزاز للغاية، وفي هذه الحالة اوقف التجفيف واعد وضع الملابس متساوياً ، ثم قم بالتجفيف مرة أخرى.
- إذا فشلت في إيقاف التجفيف في غضون ١٥ ثانية بعد فتح غطاء سلة التجفيف، الفرملة عاطلة. في هذه الحالة اوقف الجهاز عن العمل واطلب الخدمات من مركز الخدمات فوراً.

بعد الانتهاء



١. اخرج الغسيل من سلة التجفيف ثم أغلق غطاء التجفيف.
٢. إذا كان هناك ماء متبقى في أنبوب التصريف ضع المؤشر على وضعية "التصريف" لتصريفه الى الخارج. (للموديل بالمشخة فقط : ثم اعد ضبط المفتاح على وضعية "إيقاف" (OFF))
٣. قم بفصل كيبل التوصيل عن مصدر الطاقة الكهربائية
٤. نظف الغسالة (مراجعة العناية والصيانة صفحة رقم ١٣ - ١٤).
٥. لا بد من التأكد من ضبط مفتاح اختيار التصريف على وضعية "إيقاف" بعد استخدام الجهاز. (للموديل بالمشخة فقط)

المرجع

جدول ١ - دليل الوزن للملابس

نوع الملابس	نوع القماش	وزن كل قطعة
قميص داخلي	قطن	١٥٠ جرام (٥,٣ أونس)
منديل	قطن	٥٠ جرام (١,٨ أونس)
منشفة حمام	قطن	٣٠٠ جرام (١٠,٦ أونس)
قميص	قماش مختلط	٢٠٠ جرام (٧,١ أونس)
جوارب قصيرة (زوج)	قماش مختلط	٥٠ جرام (١,٨ أونس)
بحاما (قميص وينطلون)	قطن	٥٠٠ جرام (١٧,٦ أونس)
قميص داخلي شتوي	قطن	٦٠٠ جرام (٢١,٢ أونس)
ملابس العمل	قماش مختلط	٨٠٠ جرام (٢٨,٢ أونس)
بلوزة	قماش مختلط	٢٠٠ جرام (٧,١ أونس)

جدول ٢ - دليل الغسيل

نوع القماش	مفتاح اختبار الغسيل	وقت الغسيل	مستوى الماء	كمية الملابس (كيلوغرام)				كمية مادة التنظيف (غرام)	
				WP-970*	WP-1100*	WP-1350*	WP-1050*	WP-970*	WP-1050*
اصطناعية حرير، صوفية، محبوكة	خفيف	٥-٢ دقائق	قليل	٤,٥ ~ ٠,٥	-	٤٣	-	٤٥ ~ ٤٠	-
				٤,٥ ~ ٠,٥	٤,٠ ~ ٠,٥	٥٠	٤٦	٥٢ ~ ٤٨	٤٦ ~ ٤٢
				٥,٥ ~ ٠,٥	٥,٠ ~ ٤,٠	٥٨	٥٤	٦٠ ~ ٥٦	٥٥ ~ ٥١
قطن، كتان	عادي	١٠ ~ ٥ دقائق	قليل	٤,٥ ~ ٠,٥	-	٤٣	-	٤٥ ~ ٤٠	-
				٤,٥ ~ ٠,٥	٤,٠ ~ ٠,٥	٥٠	٤٦	٥٢ ~ ٤٨	٤٦ ~ ٤٢
				٥,٥ ~ ٠,٥	٥,٠ ~ ٤,٠	٥٨	٥٤	٦٠ ~ ٥٦	٥٥ ~ ٥١
قطن وكتان ثقيل الوسخ	ثقيل	١٥ ~ ١٠ دقيقة	قليل	٤,٥ ~ ٠,٥	-	٤٣	-	٤٥ ~ ٤٠	-
				٤,٥ ~ ٠,٥	٤,٠ ~ ٠,٥	٥٠	٤٦	٥٢ ~ ٤٨	٤٦ ~ ٤٢
				٥,٥ ~ ٠,٥	٥,٠ ~ ٤,٠	٥٨	٥٤	٦٠ ~ ٥٦	٥٥ ~ ٥١
			مرتفع	٥,٥ ~ ٠,٥	٥,٠ ~ ٤,٠	٦٧	٦١	٧٠ ~ ٦٥	٦٠ ~ ٥٦

- ملاحظات : كمية الملابس تعد على أساس الملابس المحففة.
- مادة التنظيف تعد على أساس مادة تنظيف اصطناعية عامة.

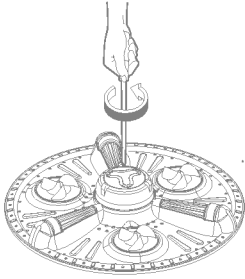
العناية والصيانة

- تأكد من فصل سلك الكهرباء عن مأخذ التيار الكهربائي قبل الشروع في العناية والصيانة.

تطيف جهاز الغسالة

- إذا أصبحت الغسالة الكهربائية ذاتها متسخة.
- يمكن تنظيف الغسالة الكهربائية بمنظف سائل خفيف. لا تستعمل مواد التنظيف التي تخدش الغسالة اطلاقاً أو الكيماويات مثل البنزين أو مرقق القوام بهدف تنظيف الغسالة الكهربائية نظراً لأن هذه المواد تؤدي إلى إتلاف كل من السطح المطلي والجزاء البلاستيكية.

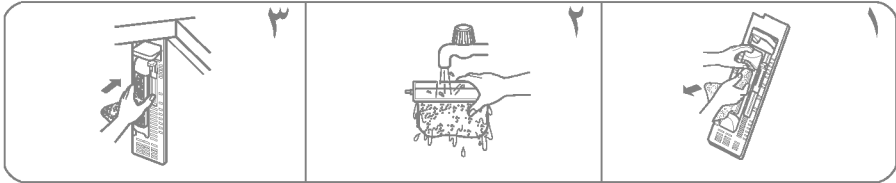
مضخة النابضة



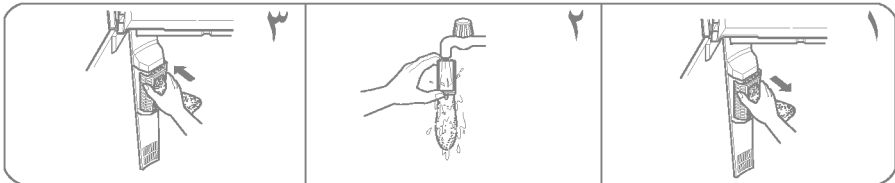
- إذا انحس زر أو أي شيء آخر في اسطوانة مضخة الغسل.
- ١. اخرج غطاء المضخة النابضة بواسطة مفك برغى من نوع " - " .
- ٢. استعمل مفك برغى لإرخاء البرغى ف وسط المضخة النابضة، ثم ارفع المضخة النابضة إلى الأعلى مستقيماً من أجل إزالة الزر أو الشيء الآخر.
- ٣. اعد المضخة النابضة إلى مكانها وشد البرغى بإحكام.
- ٤. اعد غطاء المضخة النابضة إلى مكانه.

صفاء - سي الدوارة

- ١. اخرج مصفاة - سي الدوارة بسحبها بالاتجاه الموضح.
- ٢. قلب الشبكة واشطفها بالماء.
- ٣. بعد التنظيف، اعد مصفاة-سي الدوارة إلى مكانها.
- دبليو بي - ٩٧٠ آر (إس) (بي)/دبليو بي - ١٠٥٠ آر (إس) (بي)/دبليو بي - ١١٥٠ آر (إس) (بي)
WP-970R(S)(P)/WP-1050R(S)(P)/WP-1150R(S)(P)



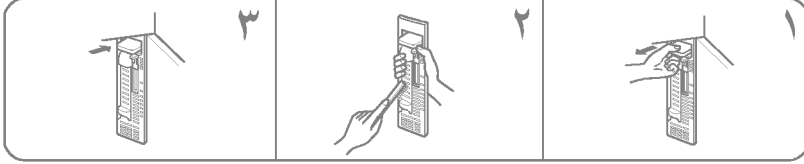
- دبليو بي - ١١٠٠ كيو (إس) (بي)/دبليو بي - ١٣٥٠ آر (إس) (بي)
WP-1100Q(S)(P)/WP-1350R(S)(P)



العناية والصيانة

صفاة بالماء الجاري

١. اسحب المصفاة بالماء الجاري من حوض الغسيل الى الأمام باتجاه السهم .
٢. استخدم فرشاة أو يداك لإزالة جميع النسل والثفل التي تكون لاحقة بالمصفاة بالماء الجاري.
٣. اعد المصفاة بالماء الجاري الى مكانها في حوض الغسيل.



سلة اسطوانة التجفيف

- اذا دخلت الملابس بين سلة اسطوانة التجفيف وحوض الدوران.
- ١. امسك أمام غطاء السلامة - ١ واسحب الحوض باليد الأخرى.
- ٢. اسحب غطاء السلامة - ١ الى الأعلى ثم ازل القطع من الملابس.
- ٣. اغلق غطاء السلامة - ١ وضغطا عليه الى الأسفل حتى ينطبق بإحكام على حوض التجفيف.

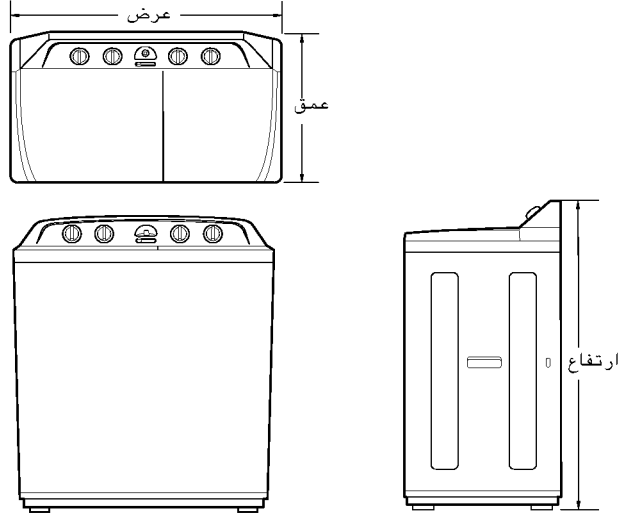


دليل تحرى الخل وإصلاحه

بل طلب الخدمة

نقاط الفحص	الاعطال
<ul style="list-style-type: none"> ● هل كيبيل الطاقة موصل الى القابس بصورة محكمة ؟ ● هل ساعة التوقيت موجهة الى قنطة مناسبة غير موضع "إيقاف" ؟ 	المحرك (الموتور) لا يعمل
<ul style="list-style-type: none"> ● هل هناك اي ملابس ملقاة بين السلة وحوض الغسل ؟ ● هل غطاء اسطوانة التجفيف مثبت ؟ ● هل الغسيل محشور الى جانب واحد من سلة اسطوانة التجفيف ؟ 	سلة التجفيف لا تعمل
<ul style="list-style-type: none"> ● هل قطعة من القماش تكون بصمام الحوض ؟ ● هل نهاية دليل خرطوم التصريف موضوعة في ارتفاع عال جدا ؟ 	عدم تصريف للموديل بدون مضخة
<ul style="list-style-type: none"> ● هل تعمل مضخة التصريف ؟ 	للموديل بالمضخة

المواصفات



مصدر الطاقة	مكتوب على بطاقة المواصفات
ضغط الماء	أقل من ١٠٠ kPa (١ كجم. قوة / سم ^٢)
مستوى الماء	WP-970*/WP-1050*/WP-1150* مرتفع: ٦١ لتر، متوسط: ٥٤ لتر، منخفض: ٤٦ لتر WP-1350* مرتفع: ٦٧ لتر، متوسط: ٥٨ لتر، منخفض: ٥٠ لتر، قليل: ٤٢ لتر
الأبعاد	WP-970*/WP-1050*/WP-1150* ٨٢ × ٤٨٢ × ٩٨٢ ملم (عرض × عمق × ارتفاع) WP-1350* ٨٥ × ٥٣٠ × ١٠١٧ ملم (عرض × عمق × ارتفاع)
الوزن (الصافي)	WP-970*/WP-1050*/WP-1150* ٣١,٥ كجم
للموديل بدون مضخة	WP-1350* ٤٠,٥ كجم
الوزن (الصافي)	WP-970*/WP-1050*/WP-1150* ٣٢,١ كجم
للموديل بالمضخة	WP-1350* ٤١,١ كجم
أقصى سعة	WP-970*/WP-1050*/WP-1150* غسيل/تجفيف: ٦,٥/٨,٠ كجم
أقصى سعة	WP-1350* غسيل/تجفيف: ٨,٠/١٠,٢ كجم

- كيفية قراءة تاريخ الإنتاج : رقعة مكتوب عليها تاريخ الإنتاج ملصقة على اللوحة .

401TW0001 (مثلا)

