



**LG Electronics Inc.**



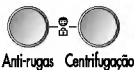
# Máquina de Lavar Roupa

## MANUAL DO PROPRIETÁRIO

WD-8015(0~9)SP    WD-1015(0~9)SP  
WD-8015(0~9)NP    WD-1015(0~9)NP  
WD-8015(0~9)TP    WD-1015(0~9)TP

Obrigado por comprar  
a máquina de lavar totalmente automática LG.  
Leia atentamente o manual do proprietário. Fornece  
instruções sobre a instalação, o uso e manutenção seguros.  
Conserve-o para futura referência.  
Anote o modelo e os números de série da sua máquina  
de lavar roupa.

## C aracterísticas do produto



### ■ Tambor de tamanho extra

O tambor de tamanho extra da LG pode lavar aproximadamente 40% mais de carga que uma máquina de lavar roupa convencional. Um tambor maior melhora o rendimento da lavagem.

### ■ Protecção contra os vincos

Com a rotação de um tambor, a roupa move-se para cima e para baixo, lavando a sujidade e evitando, ao mesmo tempo, que as peças de roupa fiquem emaranhadas umas nas outras.

### ■ Bloqueio para crianças

Utilizou-se o sistema de Bloqueio para crianças para impedir que as crianças primam qualquer botão para mudar o programa durante o funcionamento.

### ■ Sistema de controlo de velocidade de baixo ruído

Através da detecção da quantidade de carga e equilíbrio, distribui a carga de maneira uniforme para reduzir ao mínimo o nível de ruído da centrifugação.

### ■ Re-arranque automático

Se a máquina de lavar se desligar devido a uma interrupção da corrente eléctrica, reinicia-se automaticamente a partir da posição em que parou no ajuste correspondente.

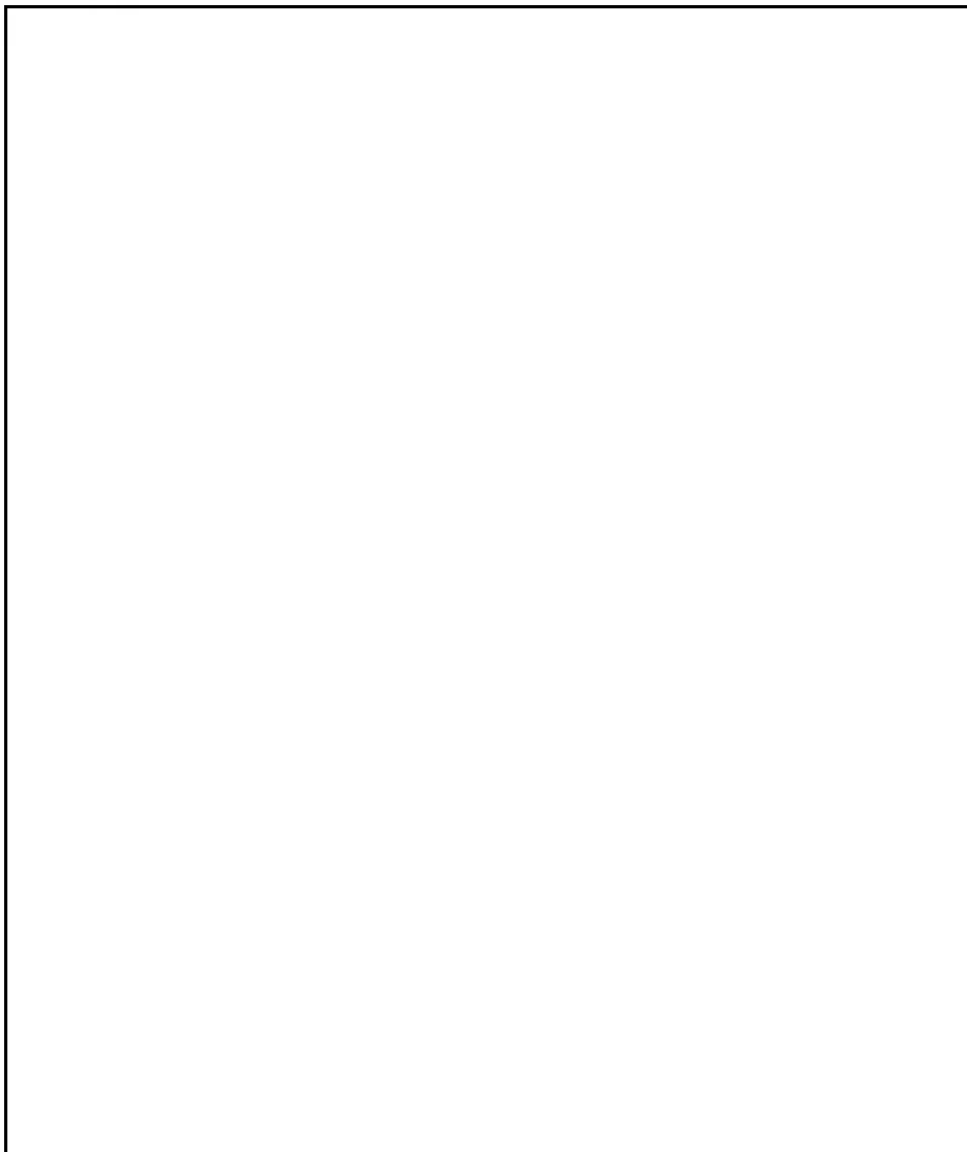
## I ndice

Advertências .....	3
Especificações .....	4
Instalação .....	5
Cuidados antes da lavagem .....	10
Como adicionar detergente .....	11
Função .....	12
Como utilizar a máquina de lavar roupa .....	13
Manutenção .....	20
Guia de resolução de problemas .....	23
Termos da Garantia .....	26

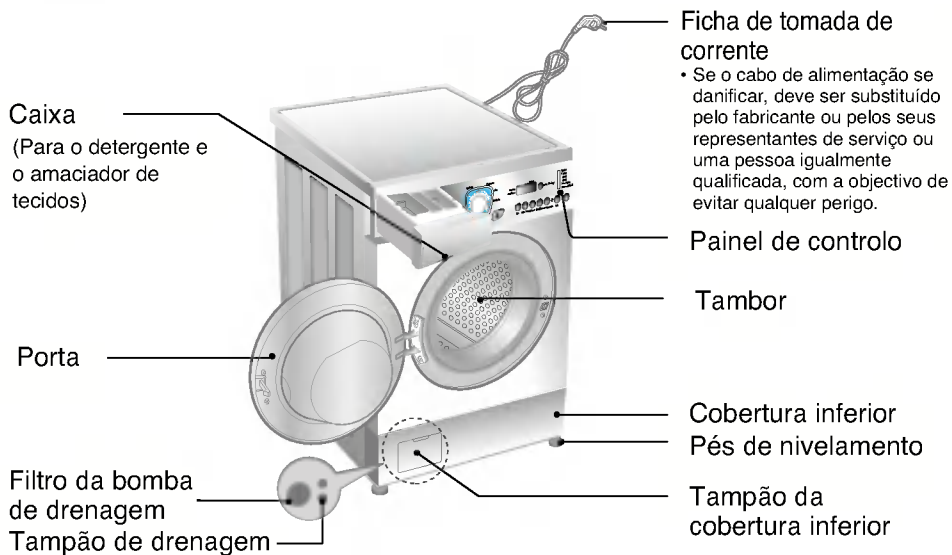
# **A** advertências



Para sua segurança, devem-se seguir as informações deste manual para minimizar o risco de incêndio ou explosão, choque eléctrico ou para prevenir danos em objectos, danos físicos ou perda de vida.

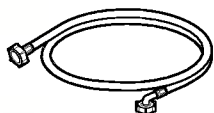


# Especificações

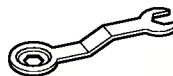


	WD-8015(0~9)SP / WD-1015(0~9)SP	WD-8015(0~9)NP / WD-1015(0~9)NP	WD-8015(0~9)TP / WD-1015(0~9)TP
<b>Nome</b>	Máquina de lavar roupa de carga fronta		
<b>Fonte de alimentação</b>	220 – 240 V~, 50 Hz		
<b>Tamanho</b>	600mm(An) x 360mm(P) x 850mm(Al)	600mm(An) x 440mm(P) x 850mm(Al)	600mm(An) x 550mm(P) x 850mm(Al)
<b>Peso / Pot. Máx.</b>	55 kg / 2100 W	60 kg / 2100 W	65 kg / 2100 W
<b>Consumo de água</b>	42 ℓ	60 ℓ	72 ℓ
<b>Pressão admissível da água</b>	0,3-10kgf/cm <sup>2</sup> (30-1000kPa)		
<b>Velocidade de centrifugação</b>	Sem centrifugação/400/500/600/800 [WD-8015(0~9)SP/8015(0~9)NP/8015(0~9)TP] Sem centrifugação/400/600/800/1000 [WD-1015(0~9)SP/1015(0~9)NP/1015(0~9)TP]		

## ■ Acessórios



Mangueira de entrada (1EA)



Chave de parafusos

# I nstalação

Instale ou armazene a máquina num local onde não fique exposta a temperaturas abaixo da congelação ou exposta ao tempo.

A abertura da base não deve estar obstruída por carpetes ou tapetes quando se instala a máquina de lavar roupa num chão com passadeiras ou tapetes.

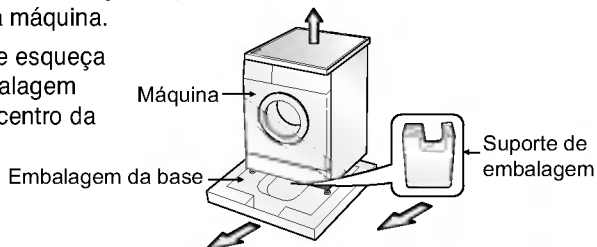
Não instale o aparelho ao ar livre nem em lugares onde fique exposto a temperaturas negativas. Proceda à ligação à terra da máquina de lavar, em conformidade com as normas vigentes. Caso instale a máquina de lavar sobre uma superfície alcatifada, a abertura da base da máquina não deve ficar obstruída pela alcatifa. Em países ou regiões onde seja comum as casas serem infestadas por baratas ou outros insectos, procure ter sempre a máquina e o espaço circundante completamente limpos. A garantia não cobre eventuais danos causados por estes insectos.

## ■ Parafusos de transporte

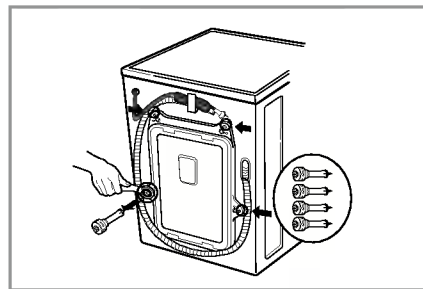
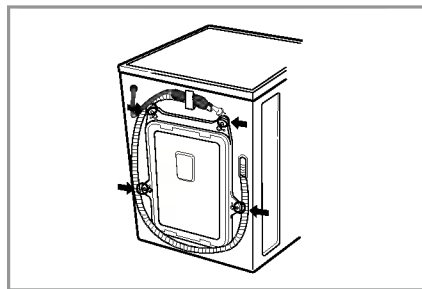
Este aparelho tem parafusos de transporte para prevenir os danos durante o transporte.

- Deve remover todo o material de embalagem e parafusos de transporte antes de utilizar a máquina.

☞ Ao desembalar a base, não se esqueça de remover o suporte de embalagem adicional que se encontra no centro da embalagem da base.



## ■ Desmontagem dos parafusos de transporte



**1.** Para prevenir os danos internos durante o transporte, os 4 parafusos especiais estão bloqueados. Antes de pôr a máquina de lavar roupa a funcionar, retire os parafusos juntamente com os tampões de borracha.

- Se não se retirarem, podem provocar uma fonte de vibração, ruído e um funcionamento defeituoso.

**2.** Desaparafuse os 4 parafusos com a chave fornecida.

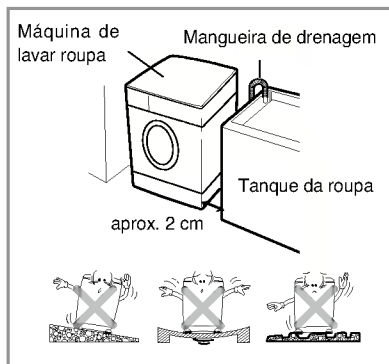
**3.** Retire os 4 parafusos juntamente com os tampões de borracha retorcendo ligeiramente o tampão. Conserve os 4 parafusos e a chave de parafusos para uso futuro.

- Sempre que se transporte o aparelho, devem-se voltar a colocar os parafusos de transporte.

**4.** Tape os buracos com os tampões fornecidos

# I nstalação

## ■ Requisitos do local de instalação



### Nível do chão:

A pendente admissível debaixo da máquina de lavar é de 1°

### Tomada de corrente:

Deve estar dentro de 1,5 metros de cada lado da situação da máquina de lavar. Não sobrecarregue a tomada com mais de um aparelho.

### Espaço livre adicional:

É necessário para os modelos de parede, porta e janela (10 cm: parte posterior / 2 cm: lados direito e esquerdo)

Não coloque nem armazene produtos de lavanderia na parte superior da máquina de lavar roupa em nenhum momento.

Podem danificar o acabamento dos comandos.

## ■ Colocação

Instale a máquina num chão duro e plano.

Certifique-se de que a circulação do ar em redor da máquina não está impedida por tapetes, carpetes, etc.

- Antes de colocar a máquina sobre mosaicos, aplique um tapete de borracha por baixo.
- Nunca tente corrigir desnivelamentos do chão com pedaços de madeira, cartão ou materiais semelhantes, colocados por baixo da máquina.
- Se não puder evitar colocar a máquina junto a um fogão a gás ou forno, entre os dois aparelhos deverá aplicar um isolante (60 X 60 X 85 cm), coberto por folha de alumínio, do lado que estiver virado para o fogão ou forno.
- A máquina não deve ser instalada em divisões em que a temperatura possa descer abaixo dos 0°C.
- Ao instalar a máquina, certifique-se de que esta fica facilmente acessível ao técnico, em caso de avaria.
- Com a máquina instalada, ajuste os quatro pés utilizando a chave de parafusos fornecida, garantindo que o aparelho fica estável e que mantém uma distância de cerca de 20mm entre a parte superior da máquina e a parte inferior de uma eventual bancada ou prateleira.

# I nstalação

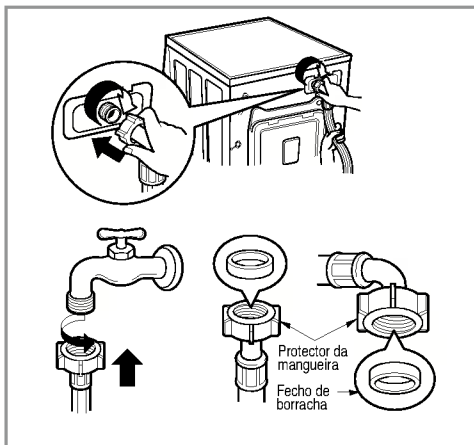
## ■ Ligação eléctrica

1. Não utilize um cabo de extensão ou um adaptador duplo.
2. Se o cabo de alimentação estiver danificado, deve ser substituído pelo fabricante ou pelos seus representantes de serviço ou pessoa igualmente qualificada com a finalidade de evitar qualquer perigo.
3. Desligue sempre a máquina da tomada e feche a alimentação de água depois da utilização.
4. Ligue a máquina a uma tomada com ligação à terra de acordo com as normativas de cabos actuais.
5. O aparelho deve-se colocar de forma que a tomada seja facilmente acessível.

- As reparações da máquina de lavar devem ser executadas apenas por pessoal qualificado. Reparações feitas por pessoal não qualificado, podem causar falhas técnicas ou ferimentos. Contacte o serviço de assistência técnica da sua localidade.
- Não instale a máquina em divisões da casa onde possam ocorrer temperaturas negativas. Os tubos podem congelar e rebentar devido à pressão. As temperaturas negativas podem desregular os comandos electrónicos do aparelho.
- Se adquiriu a máquina de lavar em pleno Inverno, com temperaturas negativas, deixe ficar o aparelho à temperatura ambiente de sua casa durante algumas horas, antes de proceder à sua instalação e posterior funcionamento.

## ■ A máquina de lavar roupa deve-se ligar à rede principal de água utilizando conjuntos de mangueiras novos e não se devem utilizar conjuntos de mangueiras antigos.

### ■ Ligação da mangueira de alimentação de água



- ▶ A pressão do fornecimento de água deve estar entre os 30 kPa e 1000 kPa (0,3-10 kgf/cm<sup>2</sup>)
- ▶ Não desforre nem cruze ao ligar a mangueira de entrada à válvula.
- ▶ Se a pressão da alimentação de água for superior a 1000 kPa, deve-se instalar um dispositivo de descompressão
- São fornecidos dois anéis com a mangueira de entrada de água no conector da válvula com o objectivo de evitar fugas de água.
- Verifique a estanquidade da água nas ligações da máquina de lavar roupa abrindo a torneira completamente.
- Verifique periodicamente o estado da mangueira e substitua-a se for necessário.
- Assegure-se de a mangueira não está torcida nem calcada.



# I nstalação

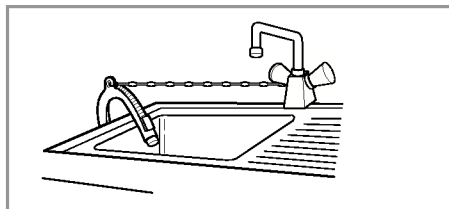
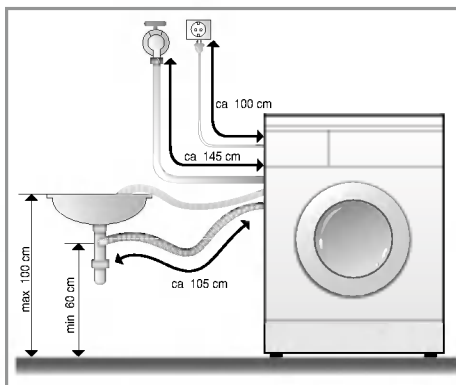
Este equipamento não foi concebido para ser usado em barcos nem em instalações móveis, como rouletes, aviões, etc. Se não utilizar a máquina durante um longo período de tempo (férias, por exemplo), feche a torneira de entrada da água, sobretudo se o chão não possuir uma entrada de esgoto.

Quando pretender deitar fora o aparelho, corte o cabo de alimentação e destrua a ficha.

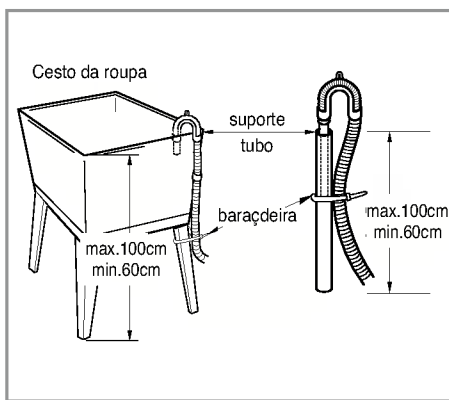
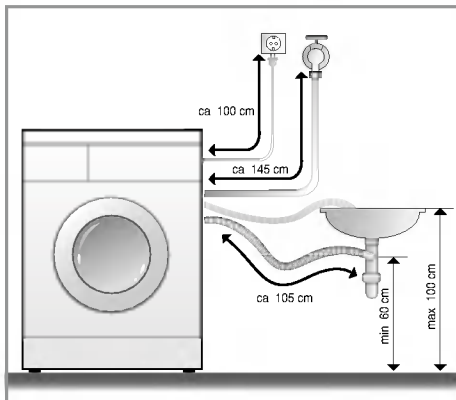
Arranque o fecho da porta para evitar que alguma criança fique presa dentro da máquina.

Os materiais de embalagem (plásticos e esferovite), são perigosos para as crianças, dado que podem provocar sufocação. Guarde esse material fora do alcance das crianças.

## ■ Instalação do tubo de dreno



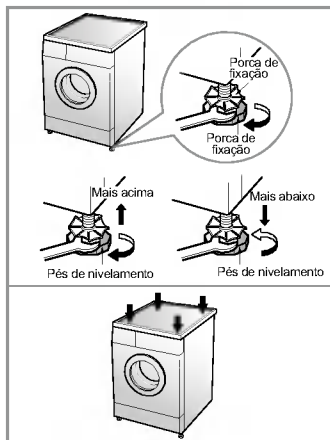
- Quando instalar o tubo do dreno fixe-o bem com uma corda ou corrente.
- A fixação correcta do tubo do dreno protegerá o chão de danos devidos a fuga de água.



- O tubo de dreno não deve ser a mais de 100 centímetros acima do chão.
- A fixação correcta do tubo do dreno protegerá o chão de danos devidos a fuga de água.
- No caso do tubo do dreno demasiado comprido, por favor, não o introduza na máquina de lavar. Pode causar ruído anormal.

# Instalação

## ■ Ajuste de nível



1. O nivelamento correcto de uma máquina de lavar roupa impede o ruído e a vibração excessivos. Instale o aparelho sobre uma superfície de chão sólida e nivelada, de preferência no canto de uma dependência.
2. Se o chão não estiver nivelado, ajuste os pés de nivelamento conforme for necessário (não introduza pedaços de madeira, etc. debaixo dos pés). Assegure-se de que os quatro pés estão estáveis e descansam no chão e, em seguida, verifique se o electrodoméstico está perfeitamente nivelado (utilize um nível de bolha de ar)

✳ Depois de ajustar os pés, aperte a porca de fixação, rodando-a para a esquerda.

### ✳ Verificação em diagonal

*Ao empurrar para baixo e na diagonal as beiras da placa superior da máquina de lavar roupa, a máquina não se deve mexer um centímetro acima ou abaixo em absoluto. (Verifique isto nas duas direcções) Se a máquina cabecear ao empurrar a placa superior da máquina na diagonal, ajuste novamente as patas*

## ■ Chão em cerâmica (mosaico...)

- A superfície de instalação tem de estar limpa, seca e nivelada.
  - Instale a máquina num chão duro e plano.
  - Antes de colocar a máquina sobre mosaicos, aplique um tapete de borracha por baixo.
- ✳ Não deixe que os pés da máquina se molhem, pois a máquina poderá deslizar.

## ■ Chão de madeira

- O chão de madeira é particularmente susceptível à vibração.
- Para evitar as vibrações, recomendamos que coloque protectores de borracha por baixo de cada pé, a pelo menos 15mm de distância da máquina, seguros a pelo menos 2 tábuas com parafusos.
- Se possível, instale a máquina num dos cantos da divisão, onde o chão é mais estável.

Protector de borracha



✳ Coloque os protectores de borracha para reduzir a vibração.

✳ Pode obter os protectores de borracha (p/no.4620ER3001B) junto do departamento de peças da LG.

### Importante!

- Se instalar e nivelar correctamente a máquina, assegurará um funcionamento regular e fiável por longos anos.
- A máquina tem de estar absolutamente direita, na horizontal, e firme.
- Não deverá "baloçar" quando carregada com roupa.
- A superfície de instalação tem de estar limpa, sem qualquer resíduo de cera ou outro revestimento escorregadio.

# Cuidados antes da lavagem

## ■ Cuidados antes da lavagem

### 1. Etiquetas de cuidados

Procure a etiqueta de cuidados das suas roupas. Esta indica-lhe o conteúdo do tecido da sua roupa e como se deve lavar.

### 2. Classificação

Para obter os melhores resultados, classifique a roupa em cargas que se possam lavar no mesmo ciclo de lavagem. A temperatura da água e a velocidade de centrifugação e os diferentes tecidos necessitam de ser lavados de diferentes formas. Separe sempre as cores escuras das claras e brancas. Lave-as em separado, já pode dar-se uma transferência de cores e fios, o que provocará a descoloração do branco, etc. Se for possível, não lave peças muito sujas com uma ligeiramente suja.

Sujidade (Pesada, Normal, Ligeira)

Separe as peças conforme a quantidade de sujidade.

Cor (Branco, Claros, Escuros)

Separe os tecidos brancos dos tecidos de cor.

Fios (Produtores ou recolhedores de fios)

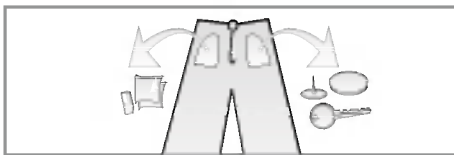
Lave em separado os produtores de fios e os recolhedores de fios.

### 3. Cuidados antes da carga

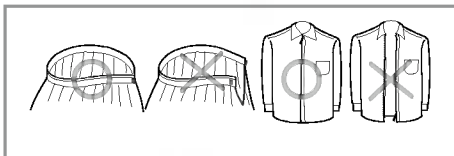
Junte peças compridas e pequenas numa carga. Coloque as peças compridas primeiro.

As peças compridas não devem constituir mais de metade da carga de lavagem.

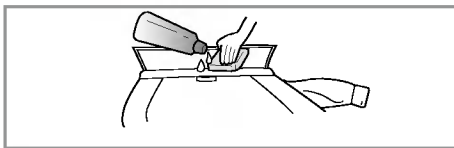
Não lave só uma peça. Isto pode provocar uma carga desequilibrada. Junte uma ou duas peças semelhantes.



- Verifique se todos os bolsos estão vazios. Os objectos tais como pregos, ganchos, fósforos, esferográficas, moedas e chaves podem danificar tanto a sua máquina de lavar como a sua roupa.



- Aperte os fechos, colchetes e cordões para se assegurar de que estes artigos não se prendam noutras peças de roupa.

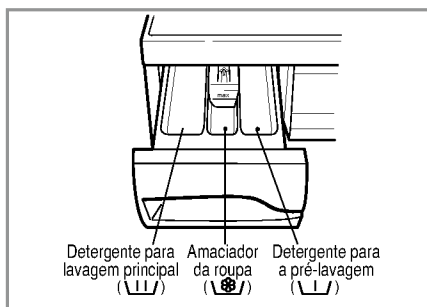


- Trate previamente a sujidade e as manchas escovando com um pouco de detergente dissolvido em água sobre as manchas como em colarinhos e punhos de camisas para tirar melhor a sujidade.

# Como adicionar detergente

## ■ Como adicionar detergente e amaciador da roupa

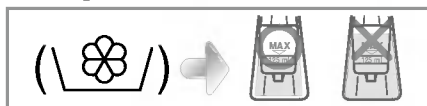
### 1. A caixa distribuidora



• Apenas lavagem principal → |||

• Pré-lavagem +  
Lavagem principal → (\ \ /) . |||

### 2. Como adicionar amaciador da roupa



• Não ultrapasse a linha de enchimento máximo. Um enchimento excessivo pode provocar uma distribuição prematura do amaciador da roupa que poderia manchar as roupas.

• Não deixe amaciador da roupa na caixa de detergente por mais de 2 dias. (O amaciador da roupa pode endurecer).

• O amaciador adiciona-se automaticamente durante o último ciclo de enxaguar.

• Não abra a caixa quando está a entrar água.

• Não são permitidos dissolventes (benzina, etc.).

**NOTA** Não deite amaciador da roupa directamente na roupa.

### 3. Dose de detergente

- O detergente deve-se utilizar de acordo com as instruções do fabricante do detergente.
- Se for utilizado mais detergente que a quantidade recomendada, produz-se demasiada água com detergente e isto fará com que o resultado da lavagem diminua ou pode provocar uma carga pesada no motor. (Provocará falhas de funcionamento).
- Utilize detergente em pó só para uma máquina de lavar roupa de carga frontal.
- Pode ser necessário ajustar o uso de detergente quanto à temperatura da água, dureza da água, tamanho e nível de sujidade da carga. Para obter melhores resultados, evite o excesso de água com detergente.

#### \* Conselhos

**Carga completa: segundo as recomendações do fabricante.**

**Carga parcial: 3/4 da quantidade normal.**

**Carga mínima: 1/2 da carga completa.**

- O detergente sai desde a caixa distribuidora no início do ciclo.

# Função

## ■ Recorridos recomendados según el tipo de colada

※ ( ): WD-8015(0-9)TP

Programa	Tipo de tecido	Temp. Adequada	Opção	Carga máxima		
Algodão	Verifique primeiro se as peças são laváveis à máquina (algodão branco, toalhas e lençóis de linho)	95° C	Pré-lavagem Lavagem curta Enxaguagem+ Anti-rugas Bio	WD-8015(0-9)SP WD-1015(0-9)SP Nominal	WD-8015(0-9)NP WD-1015(0-9)NP Nominal	WD-8015(0-9)TP WD-1015(0-9)TP Nominal
	(camisas, camisas de dormir, pijamas...) e algodão branco ligeiramente sujo (roupa interior...)	60° C (30° C, 40° C)	Pré-lavagem Lavagem curta Enxaguagem+ Anti-rugas Bio Eco	Nominal	Nominal	Nominal
Fibras	Poliamida, Acrílicos, Poliéster	40° C (60° C, 30° C)	Pré-lavagem Lavagem curta Enxaguagem+ Anti-rugas Bio	Menos de 1.5 kg	Menos de 1.7 kg	Menos de 3.0 kg
Tecidos delicadas	Tecidos delicadas facilmente danificadas (seda, cortinas...)	30° C (40° C, Fria)	Lavagem curta Enxaguagem+ Anti-rugas	Menos de 1.0 kg	Menos de 1.5 kg	Menos de 3.0 kg
Lãs	Tecidos de lãs laváveis à máquina só com pura lãs virgem	30° C (40° C, Fria)	Lavagem curta Enxaguagem+ Anti-rugas	Menos de 1.0 kg	Menos de 1.5 kg	Menos de 2.0 kg
Lavagem manual	Lavagem manual indicada na etiqueta	Fria (30° C)	Lavagem curta Enxaguagem+ Anti-rugas	Menos de 1.0 kg	Menos de 1.5 kg	Menos de 2.0 kg
Rápido 30	Peças de cores sólidas	30° C	Enxaguagem+ Anti-rugas	Menos de 1.0 kg	Menos de 1.5 kg	Menos de 2.0 kg

※ Pré-lavagem: Se a roupa a lavar estiver muito suja, o percurso de "Pré-lavagem" é eficaz.

Pré-lavagem nos Programas de Algodão e Fibras.

※ Eco: Seleccionando a função Eco, é reduzida a temperatura de água e prolongado o tempo de lavagem, economizado no consumo de energia.

※ Enxaguagem+: Se desejar enxaguar mais a roupa, a função Enxaguagem+ removerá qualquer vestígio de detergente.

※ Bio: Se quiser eliminar manchas (nódos) de proteínas (leite, sangue ou chocolate...), poderá seleccionar a função Bio, carregando na respectiva tecla.

※ Dados da chapa de características energéticas relativos ao programa de Algodão, a 60° C, testados em conformidade com a EN60456.

# C como utilizar a máquina de lavar roupa



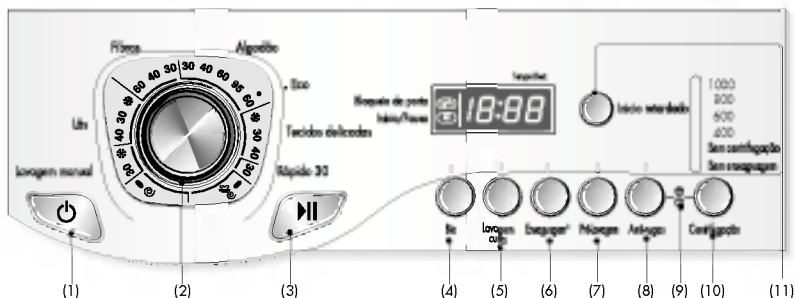
## 1. Ao utilizar o ciclo de lavagem das condições iniciais

- Para começar, prima o botão **ON/OFF** (⏻).
- Prima o botão **Início/Pausa** (⏸).
- Condição inicial
  - *Lavagem: Apenas lavagem inicial*
  - *Enxaguar: 3 tempos*
  - *Centrifugação:*
    - 1000 r.p.m*  
[WD-1015(0~9)SP/1015(0~9)NP/  
WD-1015(0~9)TP]
    - 800 r.p.m*  
[WD-8015(0~9)SP/8015(0~9)NP/  
WD-8015(0~9)TP]
  - *Temperatura da água: 60 °C*
  - *Programa: Algodão*

## 2. Selecção manual

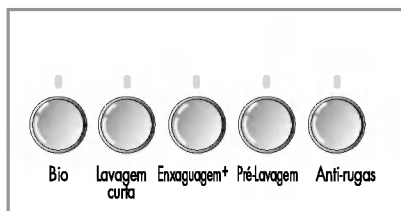
- Para começar, prima o botão **ON/OFF** (⏻).
- Seleccione as condições que deseja utilizar pulsando cada botão.  
*Para seleccionar cada condição, consulte as páginas 14 a 19.*
- Prima o botão **Início/Pausa** (⏸).

# C como utilizar a máquina de lavar roupa



- |                          |                           |                               |
|--------------------------|---------------------------|-------------------------------|
| (1) Botão : ON/OFF       | (5) Botão : Lavagem curta | (9) Bloqueio para crianças    |
| (2) Dial: Programa       | (6) Botão : Enxaguagem+   | (10) Botão : Centrifugação    |
| (3) Botão : Início/Pausa | (7) Botão : Pré-Lavagem   | (11) Botão : Início retardado |
| (4) Botão : Bio          | (8) Botão : Anti-rugas    |                               |

## Option



- Carregando no botão Opções, poderá seleccionar todas as funções apresentadas.

- *Bio*
- *Enxaguagem+*
- *Pré-Lavagem*
- *Anti-rugas*
- *Lavagem curta*

### 1. Bio

- Se quiser eliminar manchas(nódoas) de proteínas(leite, sangue ou chocolate...), poderá seleccionar a função Bio, carregando na respectiva tecla. [Pode escolher a função Bio, quando a temperatura for superior a 60°C nos programas de Fibras ou de Algodão.]

### 2. Lavagem curta

- Esta opção pode ser utilizada para reduzir a duração de qualquer programa de lavagem.
- Para utilizar esta opção prima o botão Lavagem curta uma vez, antes do início do programa.
- Esta opção não está disponível para o programa Rápido 30.

### 3. Enxaguagem+

- Se desejar enxaguar mais a roupa, a função Enxaguagem+ removerá qualquer vestígio de detergente.
- Seleccionando a função Enxaguagem+, o tempo e a quantidade de água da enxaguagem aumentam.

### 4. Pré-lavagem

- Se a roupa a lavar estiver muito suja, o percurso de "Pré-lavagem+ Lavagem principal" é eficaz.
- Pre Pré-lavagem está, disponível nos Programas *Algodão e Fibras*.

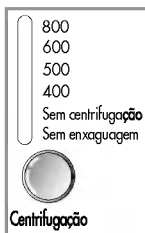
*Se a lâmpada se acender, significa que se seleccionou essa função.*

### 5. Anti-rugas

- Para prevenir a formação de rugas, seleccione esta função com a centrifugação.

# C como utilizar a máquina de lavar roupa

## Centrifugação



[WD-8015(0~9)SP/  
WD-8015(0~9)NP/  
WD-8015(0~9)TPJ]



[WD-1015(0~9)SP/  
WD-1015(0~9)NP/  
WD-1015(0~9)TP]

- Pulsando o botão Centrifugação, podem-se escolher as r.p.m. da centrifugação.

### 1. Seleção da centrifugação

- As r.p.m. da centrifugação estão disponíveis conforme o programa da seguinte maneira
- **WD-8015(0~9)SP/8015(0~9)NP/8015(0~9)TP**
  - Algodão/Enxaguagem+Centrifugação/  
Fibras/Lãs/Tecidos delicadas/  
Lavagem manual/Rápido 30  
Sem enxaguagem – Sem centrifugação – 400 –  
500 – 600 – 800
- **WD-1015(0~9)SP/1015(0~9)NP/1015(0~9)TP**
  - Algodão/Enxaguagem+Centrifugação/  
Fibras/Lãs/Lavagem manual/Rápido 30  
Sem enxaguagem – Sem centrifugação – 400 –  
600 – 800 – 1000
  - Tecidos delicadas  
Sem enxaguagem – Sem centrifugação – 400 –  
600 – 800

### 2. Sem centrifugação

- Se não se seleccionar nenhuma centrifugação, a máquina de lavar roupa pára depois de ter esvaziado a água.

*Se a lâmpada se acender, significa que se seleccionou essa função.*

### 3. Sem enxaguagem

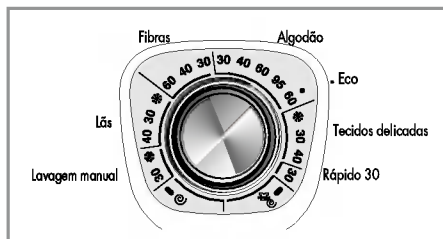
- Se desejar deixar os tecidos na máquina sem centrifugar depois de enxaguar para impedir que se encorrijem, pode seleccionar retenção de enxaguagem premindo o botão Centrifugação.
- Para passar logo para o despejo ou a centrifugação, com a função sem enxaguagem ligada, carregue no botão Centrifugação juntamente com o programa escolhido (Centrifugação ou Bomba)

*Se a lâmpada acender, significa que se seleccionou essa função.*



# Como utilizar a máquina de lavar roupa

## Temperatura da água



- Rodando o botão de Programas, poderá seleccionar a temperatura da água.

- Fria

- 30°C / 40°C / 60°C / 95°C

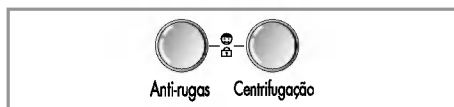
### 1. Temperatura da água

- A temperatura da água pode-se seleccionar da seguinte maneira conforme o programa

*A lâmpada da temperatura seleccionada acende-se*

*Para obter mais informação detalhada, consulte a página 12.*

## Bloqueio para crianças



Pode-se utilizar esta função no caso de se desejar bloquear todos os botões para evitar o ajuste por uma criança ou por pessoas doentes.

### 1. Bloqueio para crianças

- O bloqueio para crianças pode-se ajustar pulsando simultaneamente o botão **Anti-rugas** e o botão **Centrifugação**.



- O bloqueio para crianças está ajustado, todos os botões estão fora de operação.
- Para desactivar o sistema de Bloqueio para crianças, prima simultaneamente outra vez os botões **Anti-rugas** e o botão **Centrifugação**.



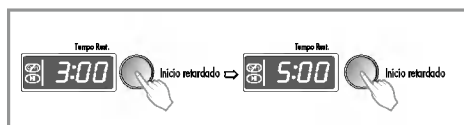
- Se desejar modificar o programa quando o Bloqueio para crianças está activo,
1. Prima à vez os botões **Anti-rugas** e o botão **Centrifugação**.
  2. Prima o botão **Início/Pausa (▶||)**.
  3. Mude para o programa desejado e prima o botão **Início/Pausa (▶||)**.



- O bloqueio para crianças pode ser ajustado a qualquer momento e cancela-se automaticamente quando se produzem erros de funcionamento. O Bloqueio para crianças também funciona quando a energia eléctrica está apagada.

# C como utilizar a máquina de lavar roupa

## Início retardado

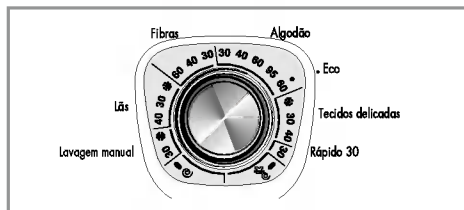


### 1. Início retardado

#### *Preparação da lavagem antes de começar "Início retardado"*

- Abra a torneira da água
- Carregue a roupa a lavar e feche a porta
- Coloque o detergente e o amaciador da roupa na caixa.
- Como ajustar "**Início retardado**"
- Prima o botão **ON/OFF**.
- Gire o dial de **Programa** para seleccionar o programa que necessitar.
- Prima o botão **Início retardado** e ajuste o tempo desejado.
- Prima o botão **Início/Pausa** ("." pisca).
- Se se premir o botão **Início retardado**, aparece "3:00". O tempo retardado máximo é de 19:00 horas e o tempo mínimo é de 3:00 horas.
- Com cada pulsação de botão o tempo de retardamento adianta numa hora.
- Para cancelar o Início retardado, prima o botão **ON/OFF**.
- **Início retardado** é o 'tempo previsto' desde o presente até à finalização do ciclo de lavagem ou processo seleccionado (Lavagem, Enxaguar, Centrifugação).
- *De acordo com a condição do fornecimento de água e a temperatura, o tempo retardado e o tempo de lavagem real podem variar*

## Programa



- Estão disponíveis 9 programas de acordo com o tipo de roupa a lavar.
- A lâmpada acende-se para indicar o programa seleccionado.

### 1. Programa

- Quando se prime o botão **Início/Pausa**, selecciona-se automaticamente o programa **Algodão**.
- Rodando o dial do programa, o programa selecciona-se na ordem d " Algodão - Tecidos delicados - Rápido 30 - Enxaguagem+Centrifugação - Centrifugado - Lavagem manual - Lãs - Fibras".

*Relativamente ao tipo de roupa a lavar para cada programa, consulte a página 12.*

### 2. Percurso

- |                     |                 |
|---------------------|-----------------|
| - Algodão           | - Lavado a mano |
| - Rápido 30         | - Enxaguar      |
| - Fibras            | +Centrifugação  |
| - Tecidos delicadas | - Centrifugação |
| - Lãs               |                 |

# C omo utilizar a máquina de lavar roupa

## Início/Pausa



### 1. Início

- Este botão Início/Pausa utiliza-se nos ciclos de lavagem e em outros ou para fazer uma pausa nos ciclos.

### 2. Pausa

- Se for necessária uma paragem temporária no ciclo de lavagem, prima o botão "Início/Pausa".
- Quando a máquina é posta em Pausa, a corrente é desligada ao fim de 4 minutos.

**NB:** Quando se carrega em Pausa, ou no final do ciclo de lavagem, a porta só se abre passados 1 a 2 minutos

## ON/OFF



### 1. ON/OFF

- Prima o botão ON/OFF para ligar e apagar a energia eléctrica.
- Também se pode utilizar para cancelar a função **Início retardado**.

### 2. Programa inicial

- Quando se prime o botão ON/OFF, a máquina de lavar roupa está pronta para o programa **Algodão**. E as outras condições iniciais da seguinte maneira.
- Portanto, se desejar avançar para o ciclo de lavagem sem seleccionar o programa, só tem de premir o botão **Início/Pausa** e a máquina de lavar roupa continuará o seu funcionamento.

#### *Programa inicial*

*[WD-8015(0~9)SP/8015(0~9)NP/8015(0~9)TP]*  
- Programa Peças de Algodão / Lavagem principal / Enxaguar normal / 800 rpm / 60°C

*[WD-1015(0~9)SP/1015(0~9)NP/1015(0~9)TP]*  
- Programa Peças de Algodão / Lavagem principal / Enxaguar normal / 1000 rpm / 60°C

# C

## omo utilizar a máquina de lavar roupa

### Ecrã



#### 1. Ecrã de funções especiais

- Quando se seleccionou o bloqueio para crianças, aparece " **CL** ".
- Quando se seleccionou o Início retardado, mostram-se os tempos restantes para finalizar o programa seleccionado.

#### 2. Ecrã de auto-diagnóstico

- Se existir algum problema na máquina de lavar roupa, aparece o tipo de problema.

" **PE** " : Erro na detecção da pressão da água

" **FE** " : Problema de enchimento excessivo de água

" **de** " : A porta não está fechada

" **LE** " : Sobrecarga no motor

" **CE** " : Sobrecarga no motor

" **IE** " : Problema na entrada da água

" **DE** " : Problema de drenagem

" **UE** " : Problema de desequilíbrio

" **TE** " : Problema de temperatura da água

*Se aparecerem estas letras de erro, consulte a página 25 de resolução de problemas e siga o guia.*

#### 3. Finalização da lavagem

- Quando se tiver completado o ciclo de lavagem, aparece " **End** " no "Ecrã múltiplo".

#### 4. Tempo que falta

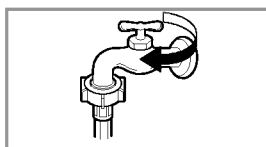
- Durante o ciclo de lavagem mostra-se o tempo de lavagem restante.
- Programa recomendado pelo fabricante  
※ ( ) : WD-8015(0~9)TP
  - Algodão 95°C : alrededor de 2 horas y 39 minutos
  - Algodão 60°C : alrededor de 2 horas y 35(34) minutos
  - Fibras : alrededor de 1 hora y 24 minutos
  - Tecidos delicadas : alrededor de 58 minutos
  - Lãs : alrededor de 58 minutos
  - Lavagem manual : alrededor de 57 minutos
  - Rápido 30 : alrededor de 30 minutos
  - Enxaguar+Centrifugação : alrededor de 20 minutos
  - Centrifugação : alrededor de 12 minutos
- O tempo de lavagem pode variar devido à quantidade de roupa a lavar, à pressão da torneira da água, à temperatura da água e a outras condições de uso.
- Se for detectado algum desequilíbrio ou se a água com detergente que o programa elimina actua, o tempo de lavagem aumentará mais que o tempo previsto.  
(O tempo de aumento máx. é de 45 minutos).

# Manutenção

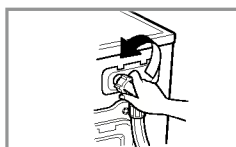
- \* Antes de limpar o interior da máquina de lavar roupa, retire o cabo de alimentação eléctrica para evitar riscos de descarga eléctrica.
- \* Quando pretender deitar fora o aparelho, corte o cabo de alimentação e destrua a ficha.
- \* Arranque o fecho da porta para evitar que alguma criança fique presa dentro da máquina.

## ■ ■ O filtro de entrada da água

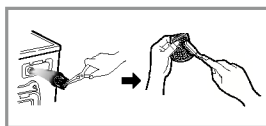
- A mensagem de erro " ! E " pisca no painel de controlo porque não entre água na caixa do detergente.
- Se a água for muito dura ou contiver rastros de depósito de calcário, o filtro de entrada da água pode-se obstruir. Portanto, é boa ideia limpá-lo de vez em quando.



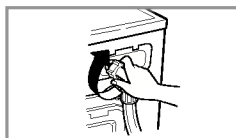
1. Feche a torneira da água.



2. Desaperte a mangueira de entrada da água.



3. Limpe o filtro utilizando uma escova de pêlos duros.



4. Aperte a mangueira de entrada.

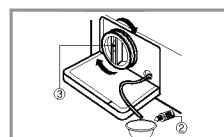
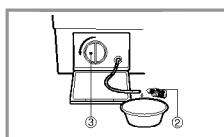
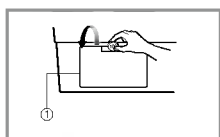
## ■ O filtro da bomba de drenagem

- \* O filtro de drenagem recolhe os fios e pequenos objectos que ficam da roupa lavada. Verifique regularmente que o filtro está limpo para garantir um funcionamento uniforme da sua máquina.

**▲ PRECAUÇÃO** Esvazie-o primeiro usando a Mangueira de drenagem e depois abra a bomba para eliminar aquilo que possa ter ficado.

- \* Deixe arrefecer a água, antes de limpar o tubo de escoamento, fazer um esvaziamento de emergência ou abrir a porta de emergência.

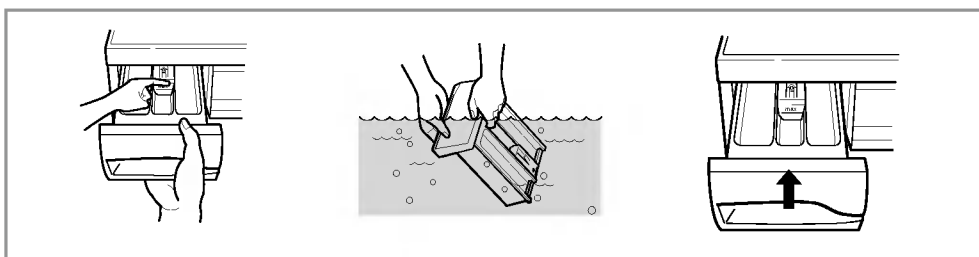
1. Abra o tampão da cobertura inferior (1) utilizando uma moeda. Gire o tampão de drenagem (2) para retirar a mangueira.
2. Desligue o tampão de drenagem (2) deixando que a água flua para fora. Neste momento utilize um recipiente para impedir que a água caia no chão. Se já não sair água, rode o filtro da bomba (3) para a esquerda até o abrir totalmente.
3. Retire qualquer material estranho do filtro da bomba (3). Depois da limpeza, rode o filtro da bomba (3) no sentido dos ponteiros do relógio e insira o tampão de drenagem (2) no seu lugar original. Feche o tampão da cobertura inferior.



# Manutenção

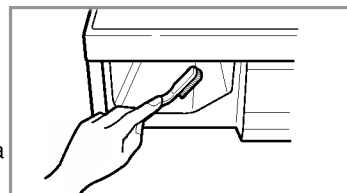
## ■ Caixa distribuidora de detergente

- \* Depois dos detergentes brancos e amaciadores da roupa terem deixado um depósito na caixa.
- Devem-se limpar de vez em quando com um jacto de água corrente.
- Se for necessário, pode-se eliminar completamente da máquina pulsando o fecho para baixo e puxando para fora.
- Para facilitar a limpeza, pode-se retirar a parte superior do compartimento do amaciador da roupa.



## ■ O buraco da caixa

- \* Também se pode acumular detergente no interior do buraco, que se deve limpar de vez em quando com uma escova dos dentes velha.
- Quando tiver terminado a limpeza, volte a colocar a caixa e faça um ciclo de enxaguagem sem roupa.



## ■ O tambor da máquina de lavar

- Se residir numa área de água dura, o calcário acumular-se-à em sítio onde não poderá ser visto nem removido facilmente.  
Com o tempo, a formação de películas poderá obstruir os circuitos, que terão de ser substituídos se nada for feito para o evitar.
- Embora o tambor seja em aço inoxidável, poderão surgir manchas de ferrugem causadas por pequenos objectos de metal (clips ou ganchos) inadvertidamente deixados na máquina.
- O tambor deverá ser limpo de vez em quando.
- Se usar produtos anti-calcário, ou lixívia, assegure-se que são próprios para máquina de lavar
- \* Estes produtos poderão danificar componentes da sua máquina....
- \* Remova as manchas com um produto para limpeza de aço inoxidável.
- \* Nunca use esfregões de palho de aço.

# Manutenção

## ■ Limpeza da sua máquina de lavar roupa

### 1. Exterior

O cuidado adequado da sua máquina de lavar roupa pode aumentar a sua vida útil.

A parte exterior da máquina pode-se limpar com água morna e um detergente doméstico não abrasivo neutro.

Limpe imediatamente quaisquer salpicos. Limpe com um pano húmido. Tente não bater na superfície com objectos afiados.

\* **IMPORTANTE:** Não utilize álcool etílico, diluentes nem produtos similares.

### 2. Interior

Seque à volta da abertura da porta da máquina de lavar, junta flexível de borracha e vidro da porta. Estas áreas devem estar sempre limpas para assegurar uma boa selagem da água.

Faça funcionar a máquina de lavar roupa durante um ciclo completo utilizando água quente.

Repita o processo se necessário.

**NOTA** Retire os depósitos de água dura utilizando apenas líquidos de limpeza etiquetados como seguros para a máquina de lavar.

## ■ Instruções de protecção para o Inverno

Se a máquina de lavar roupa se guardar numa zona onde se pode produzir congelação ou for levada para temperaturas de congelação, siga as instruções de protecção para o Inverno, com o objectivo de evitar danos na máquina de lavar.

1. Feche a torneira de fornecimento de água.
2. Desligue as mangueiras do fornecimento de água e esvazie a água das mangueiras.
3. Ligue o cabo eléctrico a uma tomada eléctrica correctamente ligada à terra.
4. Adicione 3,8 litros de anti-congelante não tóxico de caravanas pequenas para esvaziar o tambor da máquina de lavar roupa. Feche a porta.
5. Ajuste o ciclo de centrifugação e deixe que a máquina de lavar roupa centrifugue durante 1 minuto para esvaziar toda a água.  
Não se expulsará todo o anti-congelante de caravanas pequenas.
6. Desligue o cabo de alimentação eléctrica, seque o interior do tambor e feche a porta.
7. Retire a caixa distribuidora. Esvazie a água dos compartimentos e seque os compartimentos. Volte a colocar a caixa.
8. Guarde a máquina de lavar roupa na posição direita.
9. Para retirar o anti-congelante da máquina de lavar roupa depois do seu armazenamento, ponha a máquina de lavar a funcionar em vazio através de um ciclo completo utilizando detergente. Não adicione carga de lavagem.

# **G**uia de resolução de problemas

**\* Esta máquina de lavar roupa está equipada com funções automáticas de segurança que detectam e diagnosticam avarias num estado inicial e que reagem de forma adequada. Quando a máquina não funciona correctamente ou não funciona totalmente, verifique os pontos seguintes antes de chamar o Departamento de Serviço.**











<b>Sintoma</b>	<b>Possível causa</b>	<b>Solução</b>
<p>Ruído de estalidos e chiadas</p> <p>Som retumbante</p> <p>Ruído de vibrações</p>	<ul style="list-style-type: none"> <li>• Podem existir objectos estranhos tais como moedas ou alfinetes de segurança no tambor ou na bomba.</li> <li>• As cargas de lavagem pesadas podem produzir um som retumbante. Isto geralmente é normal.</li> <li>• Retirou todos os parafusos de transporte e a embalagem?</li> <li>• Todos os pés descansam firmemente no chão?</li> </ul>	<p>Pare a máquina de lavar e verifique o tambor e o filtro de drenagem. Se o ruído continuar depois de arrancar de novo a máquina de lavar, chame o seu agente de serviço autorizado.</p> <p>Se o som continuar, a máquina de lavar provavelmente está desequilibrada. Pare-a e distribua a carga de lavagem.</p> <p>Se não se tiverem tirado durante a instalação. Ver a secção sobre a instalação para tirar os parafusos de transporte. Carga de lavagem distribuída não uniforme no tambor. Pare a máquina de lavar e redistribua a carga de lavagem.</p>
<p>Fugas de água</p> <p>Excesso de água com detergente.</p> <p>Não entra água na máquina de lavar ou entra devagar.</p> <p>A água da máquina de lavar não se esvazia ou esvazia-se lentamente.</p>	<ul style="list-style-type: none"> <li>• A ligação da mangueira de enchimento está frouxa na torneira ou na máquina de lavar.</li> <li>• As tubagens de esgoto da casa estão obstruídas.</li> <li>• O fornecimento de água não é adequado na zona.</li> <li>• A torneira de fornecimento de água não está completamente aberta.</li> <li>• A mangueira de entrada da água está retorcida</li> <li>• O filtro da mangueira de entrada está obstruído.</li> <li>• A mangueira de drenagem está retorcida ou obstruída.</li> <li>• O filtro de drenagem está obstruído.</li> </ul>	<p>Verifique e aperte as ligações da mangueira.</p> <p>Desobstrua a tubagem de drenagem. Entre em contacto com um canalizador se necessário.</p> <p>Demasiado detergente ou detergente desapropriado? A formação de espuma pode provocar fugas de água.</p> <p>Tente com outra torneira da casa.</p> <p>Torneira completamente aberta.</p> <p>Endireite a mangueira.</p> <p>Verifique o filtro da mangueira de entrada.</p> <p>Limpe e endireite a mangueira de drenagem.</p> <p>Limpe o filtro de drenagem.</p>



## **G**uia de resolução de problemas

Sintoma	Possível causa	Solução
A máquina de lavar não arranca	<ul style="list-style-type: none"> <li>• O cabo de alimentação eléctrica se calhar não está ligado ou a ligação pode estar frouxa.</li> <li>• Fusível da casa fundido, disjuntor disparado ou produziu-se um corte no fornecimento eléctrico.</li> <li>• A torneira de fornecimento de água não está aberta.</li> </ul>	<p>Assegure-se de que a ficha encaixa correctamente na tomada da parede.</p> <p>Reinicie o disjuntor ou substitua o fusível. Não aumente a capacidade do fusível. Se o problema for uma sobrecarga do circuito, recorra a um electricista qualificado.</p> <p>Abra a torneira de fornecimento de água.</p>
A máquina de lavar roupa não centrifuga	<ul style="list-style-type: none"> <li>* Verifique se a porta está bem fechada.</li> </ul>	<p>Feche a porta e prima o botão Início/Pausa. Depois de pulsar o botão Início/Pausa, pode passar algum tempo antes da máquina de lavar começar a centrifugar. A porta deve-se bloquear antes que se possa conseguir a centrifugação.</p>
A porta não se abre		<p>Se a máquina de lavar estiver ligada, a porta não se pode abrir por razões de segurança. Espere um ou dois minutos antes de abrir a porta para dar tempo ao mecanismo de bloqueio eléctrico de se libertar.</p>
Retardamento do tempo de ciclo de lavagem		<p>O tempo de lavagem pode variar devido à quantidade de roupa a lavar, à pressão da torneira da água, à temperatura da água e outras condições de uso. Se for detectado um desequilíbrio ou se o programa de eliminação da água com detergente funcionar, o tempo de lavagem aumentará acima do tempo previsto.</p>

# Guia de resolução de problemas

Sintoma	Possível causa	Solução
	<ul style="list-style-type: none"> <li>• O fornecimento de água não é adequado na zona.</li> <li>• As torneiras de fornecimento de água não estão completamente abertas.</li> <li>• A mangueira de entrada de água está retorcida.</li> <li>• O filtro da mangueira de entrada está obstruído.</li> </ul>	<p>Tente com outra torneira da casa.</p> <p>Abra completamente a torneira.</p> <p>Endireite a mangueira.</p> <p>Verifique o filtro da mangueira de entrada.</p>
	<ul style="list-style-type: none"> <li>• A mangueira de drenagem está retorcida ou obstruída.</li> <li>• O filtro de drenagem está obstruído.</li> </ul>	<p>Limpe e endireite a mangueira de drenagem.</p> <p>Limpe o filtro de drenagem.</p>
	<ul style="list-style-type: none"> <li>• A carga é demasiado pequena.</li> <li>• A carga está desequilibrada.</li> <li>• O aparelho possui um sistema de deteção e correção de desequilíbrios. Se se carregarem artigos individuais pesados (tapetes de banho, roupões, etc.) este sistema pode parar a centrifugação ou até interromper o ciclo de centrifugação conjuntamente se o desequilíbrio for demasiado grande inclusive depois de começarem várias centrifugações.</li> <li>• Se a roupa ainda estiver demasiado húmida no final do ciclo, adicione artigos mais pequenos de roupa a lavar para equilibrar a carga e repita o ciclo de centrifugação.</li> </ul>	<p>Adicione 1 ou 2 artigos similares para contribuir para equilibrar a carga.</p> <p>Redistribua a carga para conseguir uma centrifugação adequada.</p>
	 <ul style="list-style-type: none"> <li>• A porta está aberta?</li> </ul>	<p>Feche a porta.</p> <p>Se não desaparecer "dE", chame o serviço técnico.</p>
		<p>Desligue o cabo de alimentação e chame o serviço técnico.</p>
	<ul style="list-style-type: none"> <li>• Se houver um excesso de água devido a uma válvula de água defeituosa, obterá "FE" no ecrã.</li> </ul>	<p>Feche a torneira da água .</p> <p>Desligue a ficha da tomada de corrente.</p> <p>Chame o serviço técnico.</p>
	<ul style="list-style-type: none"> <li>• Aparece "PE" se existir uma falha de funcionamento do sensor do nível da água.</li> </ul>	
	<ul style="list-style-type: none"> <li>• Sobrecarga no motor.</li> </ul>	
	<ul style="list-style-type: none"> <li>• Sobrecarga no motor.</li> </ul>	

## **T**ermos da Garantia

### **O que a garantia não cobre:**

- Viagens de serviço para a sua casa para ensinar-lhe como usar o produto.
- Se o produto está conectado em qualquer outra voltagem diferente da mostrada na placa de classificação.
- Se a falha é causada por acidente, negligência, uso incorrecto ou motivo de força maior.
- Se a falha é causada por outros factores diferentes dos de uso doméstico normal ou de acordo com o manual do usuário.
- Fornecer instruções do uso do produto ou modificar a sua instalação.
- Se a falha é causada por animais nocivos, por exemplo, ratos ou baratas, etc.
- Ruídos ou vibrações que são consideradas normais, por exemplo, o som do escoamento de água, som de rotação ou bips de advertência.
- Reparando a instalação, por exemplo, nivelando o produto, ajustando o escoamento.
- Manutenção normal que é recomendada pelo manual do usuário.
- Remoção de objectos / substâncias estranhas á máquina, incluindo a bomba e filtro da mangueira de entrada, por exemplo, detritos, pregos, fios trançados, botões, etc.
- Substituir os fusíveis, corrigir a fiação ou a tubulação da casa.
- Retificação de reparos não autorizados.
- Danos incidentais ou conseqüentes ao patrimônio pessoal, provocados por possíveis defeitos no aparelho.
- Se o produto for usado para fins comerciais, não terá garantia. ( Exemplo: Locais usados pelo público, assim como banheiros, hotéis, centros de treinamento, hospedarias)