



Guía del usuario

Model : LM 40/50, LS 40/50



GUÍA DEL USUARIO	5
INSTRUCCIONES IMPORTANTES DE SEGURIDAD.....	7
SELECCIÓN DE UN LUGAR PARA TRABAJAR	7
USO DE LA BATERÍA	9
SUSTITUCIÓN Y RECICLAJE DE LA BATERÍA DE RESPALDO (RESERVA)	10
CONEXIÓN A UNA FUENTE DE ALIMENTACIÓN CA.....	11
UTILIZACIÓN DEL ORDENADOR	12
UTILIZACIÓN DEL ORDENADOR	14
MODERNIZACIÓN DEL ORDENADOR.....	15
MODERNIZACIÓN DEL ORDENADOR.....	16
TRANSPORTE Y ALMACENAMIENTO DEL ORDENADOR	17
CÓMO EVITAR PERDER DATOS (MANEJO DE UNIDADES DE DISCO DURO).....	18
INFORMACIÓN ERGONÓMICA	19
PARA USUARIOS AUSTRALIANOS.....	20
DECLARACIÓN DE CONFORMIDAD PARA LÁSER.....	21
RESUMEN	22
CONTENIDO DEL EMBALAJE	22
COMPONENTES (LM 40/50).....	24
<i>Vista frontal</i>	24
COMPONENTES (LS 40/50).....	26
<i>Vista frontal</i>	26
<i>Vista posterior (LM 40/50, MS 40/50)</i>	27
<i>Vista izquierda</i>	28
<i>Vista derecha</i>	29
INDICADORES DE ESTADO.....	30
FUNCIONES BÁSICAS	32
USO DE LA BATERÍA	32
USO DEL ADAPTADOR DE CA	35
ENCENDIDO Y APAGADO	37
<i>Apagado del ordenador</i>	41
USO DE WINDOWS XP.....	43

<i>Resumen</i>	43
<i>Ayuda y asistencia técnica</i>	44
CONFIGURACIÓN DE LAS CONEXIONES DE RED DE ÁREA LOCAL (LAN).....	48
CAMBIO DE TEMAS Y FONDO DEL ESCRITORIO.....	50
CONEXIÓN DE DISPOSITIVOS EXTERNOS.....	58
USO DEL PUERTO IRDA.....	66
USO DE LA LAN INALÁMBRICA.....	68
USO DEL OPERADOR IP.....	70
USO DEL ECONOMIZADOR DE BATERÍA.....	72
ENTRADA/SALIDA.....	74
USO DEL TECLADO.....	74
<i>Acerca del teclado – 14,1 pulgadas</i>	74
<i>Acerca del teclado – 15 pulgadas</i>	75
<i>Teclas modificadoras y de funciones especiales</i>	78
TECLAS ACELERADORAS.....	80
USO DEL TECLADO TÁCTIL.....	81
<i>Desplazamiento del puntero en pantalla</i>	82
<i>Realizar selección (clic)</i>	82
<i>Doble clic (Ejecutar)</i>	83
<i>Arrastrar y colocar</i>	83
<i>Uso de la función de desplazamiento arriba/abajo</i>	86
CONFIGURACIÓN DEL SISTEMA.....	87
INICIO DE LA CONFIGURACIÓN DEL SISTEMA.....	87
<i>Teclas usadas en la configuración del sistema</i>	87
CÓMO ESTABLECER UNA CONTRASEÑA.....	88
<i>Cómo establecer una contraseña de supervisor</i>	89
CÓMO ESTABLECER UNA CONTRASEÑA DE USUARIO.....	90
CAMBIO O ELIMINACIÓN DE LA CONTRASEÑA.....	91
RECUPERACIÓN DE LOS VALORES DE CONFIGURACIÓN PREDETERMINADOS DE FÁBRICA.....	92
RECUPERACIÓN DE SISTEMA.....	94
<i>* En el caso de seleccionar [recuperación completa después del formato] el teclado [recuperación del comienzo]</i>	96
INSTALACIÓN DEL DRIVER.....	98
ALMACENAMIENTO/MEMORIA.....	99

USO DE LA UNIDAD DE DISCO ÓPTICA	99
<i>Inserción de CDs</i>	99
<i>Extracción de CDs</i>	100
EJECUCIÓN DE CD DE AUDIO	101
<i>Uso del Reproductor de Windows Media</i>	101
<i>Ejecución del Reproductor de Windows Media 1</i>	101
<i>Ejecución del Reproductor de Windows Media 2</i>	101
USO DE POWER DVD	102
USO DE MEMORIA SD	104
<i>Inserción de tarjetas de memoria SD</i>	104
<i>Extracción de tarjetas de memoria SD</i>	104
INSTALACIÓN DE MEMORIA	105
<i>Acerca de la memoria</i>	105
<i>Antes de instalar la memoria</i>	105
<i>Adquisición de memoria</i>	106
<i>Instalación de memoria</i>	106
CARACTERÍSTICAS	109
<i>Modelo</i>	109
<i>Procesador</i>	109
<i>Memoria</i>	109
<i>BIOS ROM</i>	109
<i>Dispositivos de almacenamiento</i>	109
<i>Interfaces de E/S externos</i>	110
<i>Pantalla</i>	110
<i>Sonido</i>	110
<i>Dimensiones</i>	110
<i>LAN</i>	111
<i>Módem</i>	111
ESPECIFICACIONES DE ALIMENTACIÓN	112
<i>Adaptador de CA (voltaje libre)</i>	112
<i>Batería (iones de litio)</i>	112
<i>Tiempo de carga</i>	112
<i>Duración de la batería</i>	112
<i>Batería de respaldo (reserva)</i>	112

ENTORNO DE FUNCIONAMIENTO	113
<i>Operativo.....</i>	<i>113</i>
<i>No operativo</i>	<i>113</i>

Guía del usuario

Le agradecemos que haya elegido un producto LG.

LG ha fabricado y comprobado este producto para que le ofrezca un entorno informático fiable.

Lea este manual cuidadosamente antes de utilizar el ordenador.

Los signos siguientes resaltan características y funciones que pueden ser peligrosas para el usuario. Siga las instrucciones cuidadosamente para reducir la posibilidad de sufrir daños personales o causarlos al equipo.



Peligro: No seguir las instrucciones podría producir la muerte inmediata o lesiones graves.



Atención: No seguir las instrucciones podría producir la muerte o lesiones graves.



Precaución: No seguir las instrucciones podría producir lesiones de carácter leve o menos grave, así como daños al producto.

Microsoft, MS, MS-DOS y Windows son marcas registradas de Microsoft Corporation en Estados Unidos u otros países.



LG es una marca comercial de LG.

Copyright 2003 LG Electronics, Inc., DigitalMate Co., Ltd.

La información de este manual puede incluir imprecisiones técnicas o errores tipográficos. Las imágenes de este manual se incluyen con fines puramente ilustrativos y pueden diferir del producto final. LG se reserva el derecho de efectuar mejoras o cambios en el producto sin previo aviso.

Se prohíbe la reproducción total o parcial de la información contenida en esta publicación sin permiso previo por escrito.

Este ordenador cumple con los estándares de radio frecuencia y seguridad de todos los países o regiones en los que se ha aprobado su uso inalámbrico.

Estas instrucciones de seguridad le permitirán usar el producto de manera segura durante muchos años. Sitúe el ordenador en una superficie plana y estable. (LG no se hace responsable de los problemas y daños causados por un uso incorrecto del ordenador en un entorno que no sea seguro.)

Selección de un lugar para trabajar



Atención

No maneje el ordenador cerca de agua; por ejemplo en un baño o cerca de una piscina.

Puede que el ordenador no funcione correctamente y existe el riesgo de descarga eléctrica.

Maneje el ordenador en un rango de temperaturas que vaya de 10 a 35 grados Celsius (50 a 95 grados Fahrenheit) y entre 20 y 80% de humedad relativa.

Deshágase de forma segura de los materiales de embalaje como el desecante y las bolsas de plástico.

Los niños podrían tragarse el desecante o asfixiarse con las bolsas de plástico.



Precaución

Mantenga su entorno informático limpio y sin polvo.
El ordenador podría dejar de funcionar correctamente.

Mantenga el ordenador lejos de campos electromagnéticos.
La exposición a campos electromagnéticos puede provocar la pérdida de datos en la unidad de disco duro o producir daños en la pantalla LCD.
No bloquee las rejillas de ventilación y deje suficiente espacio alrededor del ordenador para la ventilación. El ordenador puede sobrecalentarse y provocar fuego o daños personales.

Uso de la batería



Atención

Use solamente baterías recomendadas por LG.

El uso de una batería de tipo distinto podría provocar una explosión.

Mantenga los objetos metálicos, como llaves y clips, lejos de la batería.

Los objetos conductores de la electricidad pueden cortocircuitar la batería y provocar fuego o daños personales.

Mantenga la batería lejos de fuentes de calor.

Existe riesgo de explosión o de fuego.

No cortocircuite los terminales de la batería.

Existe riesgo de explosión.

No exponga la batería a temperaturas superiores a 60 grados centígrados (140 grados Fahrenheit).

Existe riesgo de explosión o de fuego.

Mantenga la batería lejos de niños o animales domésticos.

Existe riesgo de daños para las personas y la batería.

No deje la batería en el agua.

Existe riesgo de fuego o daños en la batería.

Tenga cuidado cuando maneje la parte afilada del gancho de la batería.

Podría producirle heridas.

Accione el bloqueo del portátil que se encuentra en la superficie inferior.

Existe riesgo de daños en la batería.

Sustitución y reciclaje de la batería de respaldo (reserva)



Atención

Si la batería de respaldo se sustituye incorrectamente, existe riesgo de explosión.

La batería contiene litio y puede explotar si no se maneja o recicla correctamente

Sustitúyala sólo por otra del mismo tipo.

باطری ذخیره (یدکی) را با نوع درست آن عوض کنید.
خطر انفجار وجود دارد.
باطری های ذخیره های (یدکی) استفاده شده را بر اساس دستور العمل داخلی مصرف کنید.
مصرف باطریهای نادرست منجر به انفجار یا آتش سوزی میشود.

غير البطارية البديلة على الطراز المناسب.
وهناك احتمال الانفجار.
تخلص من البطاريات البديلة المستعملة حسب القوانين والانظمة المحلية.
البطاريات المتخلص منها بصورة غير مناسبة قد تؤدي الى انفجار او احتراق.

Conexión a una fuente de alimentación CA



Atención

No use enchufes sueltos o dañados.
Existe riesgo de descarga eléctrica o de fuego.

Utilice tomas de corriente con toma de tierra.
Conectar el ordenador a una toma de corriente sin toma de tierra podría provocar una descarga eléctrica y daños en el ordenador.

No toque ni sostenga el enchufe con las manos mojadas.
Existe riesgo de descarga eléctrica.

Agarre el cuerpo del enchufe cuando retire el cable de corriente de una toma.
Existe riesgo de fuego y de daños al ordenador.

Use el ordenador con el nivel de voltaje o corriente adecuado que se indican.
Si se proporcionan niveles de voltaje/corriente inadecuados se pueden producir descargas eléctricas, fuego o daños al ordenador.

Si oye un ruido procedente del cable o de la toma de corriente, desenchúfelo inmediatamente y póngase en contacto con el servicio de asistencia técnica.
Existe riesgo de fuego o de descarga eléctrica.

Asegúrese de que el enchufe encaja perfectamente en la toma de corriente eléctrica.
Si no encaja firmemente puede producirse una chispa que provoque un incendio.

No doble el cable de la corriente ni coloque un objeto encima. Tenga cuidado de que niños y animales no causen daños al cable de corriente.
Un cable de corriente dañado puede producir descargas eléctricas o incendio.

Mantenga el cable de corriente y el enchufe limpios y sin polvo.

Existe riesgo de incendio.

Si un objeto o líquido entra en el ordenador o un adaptador, retire el cable de corriente y cualquier otro cable del ordenador y póngase en contacto con el servicio de asistencia técnica.

Existe riesgo de descarga eléctrica, fuego o de daños al ordenador.

Antes de limpiar el ordenador, desconecte el cable de corriente, la batería y cualquier otro cable del ordenador.

Existe riesgo de descarga eléctrica o de daños al ordenador.

Utilización del ordenador



Atención

Para limpiar el ordenador utilice un detergente suave o productos de limpieza especiales para ordenador. Compruebe que el ordenador esté bien seco antes de volver a utilizarlo.

El uso del ordenador sin haberlo secado completamente puede provocar descargas eléctricas o incendio.

Durante una tormenta eléctrica, desconecte del ordenador el cable de corriente, la línea telefónica y el cable de red.

Existe riesgo de descarga eléctrica o de incendio.

No deje agua, agentes químicos ni líquido de ninguna clase en el ordenador. Cualquier clase de líquido que se filtre en el ordenador puede provocar en éste descargas eléctricas, incendio o daños.

No conecte el módem directamente a un teléfono multilínea.

Existe riesgo de fuego o de daños al ordenador.

Si el ordenador se golpea con el suelo, quite el cable de corriente y la batería y póngase en contacto con el servicio de asistencia técnica para que lo revisen.

Existe riesgo de descarga eléctrica o de incendio.

No acerque una vela ni cigarrillos encendidos al ordenador.

Existe riesgo de incendio.

Si ve o aprecia un olor a humo del ordenador o adaptador, apague el primero, retire el cable de corriente y póngase en contacto con el servicio de asistencia técnica.

Existe riesgo de incendio.

La lámpara fluorescente del monitor LCD contiene mercurio.

Evite el contacto directo con el líquido de la pantalla LCD rota. Si le salpica en los ojos o en otras partes del cuerpo, aclare varias veces con agua limpia. Si presenta síntomas diferentes, póngase en contacto inmediatamente con un especialista médico.

Utilización del ordenador



Precaución

No sitúe objetos como bolígrafos o clips sobre el teclado.
Si cierra la tapa de la pantalla LCD y hay algún objeto sobre el teclado, podría dañarla o romperla.

No toque ni raye la pantalla LCD con objetos afilados.
Podría dañarla.

Apague el ordenador antes de cerrar la tapa de la pantalla LCD.
El ordenador podría sobrecalentarse y resultar dañado o deformarse.

No ejerza demasiada presión sobre la pantalla LCD.
Está hecha de cristal y si se ejerce mucha presión podría romperse.

Siga las instrucciones de la guía del usuario.
El ordenador podría resultar dañado.

No sitúe objetos dentro de la ranura PC Card.
Existe riesgo de descarga eléctrica o de daños personales.

Cuando se realice cualquier tipo de actuación o reparación, pida al responsable de servicio técnico que lleve a cabo comprobaciones de seguridad.
Ignorar las comprobaciones de seguridad podría producir descargas eléctricas o incendio.

Use la LAN inalámbrica al menos a 5 m de distancia de un horno microondas o una lámpara de plasma.

Si ha de usar la LAN inalámbrica cerca de una lámpara de plasma, use los canales 11, 12 o 13.

es posible que la conexión no esté disponible o que sea lenta.

Mantenga el ordenador lejos del calor.
Podría deformarse y existe riesgo de incendio.

Al conectar un dispositivo externo, el conector del dispositivo y el puerto del ordenador deben ser del mismo tipo.
El ordenador podría resultar dañado.

No inserte un CD-ROM o disquete dañados.
El ordenador podría resultar dañado.

Modernización del ordenador



Atención

Antes de desmontar el ordenador para modernizarlo, apague la alimentación y retire el cable de corriente, la línea telefónica y la batería.
Existe riesgo de descarga eléctrica o de incendio. Si necesita abrir la tapa del ordenador, póngase en contacto con el servicio de asistencia técnica.

Mantenga los tornillos y otras piezas pequeñas alejadas de los niños.
Podrían atragantarse con un tornillo u otra pieza pequeña. Si un niño se traga una pieza pequeña, acuda urgentemente al médico.

Modernización del ordenador



Precaución

No intente desmontar ni modificar el ordenador sin consultar antes con el servicio de asistencia técnica.

Existe riesgo de descarga eléctrica.

Utilice sólo piezas de recambio aprobadas por LG.

Existe riesgo de incendio y de daños al ordenador.

Consulte con el servicio de asistencia técnica antes de conectar y usar el ordenador con cualquier producto que no sea de LG.

El ordenador podría resultar dañado.

Transporte y almacenamiento del ordenador



Precaución

Antes de trasladar el ordenador, apáguelo y quite todos los cables.
Podría tropezar con los cables sueltos y caerse.

Cuando viaje en avión, siga las instrucciones de los auxiliares de vuelo.
La utilización de un ordenador en un avión puede provocar un accidente aéreo.

No transporte el equipo con el monitor LCD abierto.

No deje el ordenador expuesto a la luz directa del sol en un área cerrada como el interior de un coche.

La exposición prolongada a altas temperaturas podría deformar el ordenador y también provocar un incendio.

Cómo evitar perder datos (manejo de unidades de disco duro)



Precaución

Sea cuidadoso al manejar la unidad de disco duro.

La unidad de disco duro es muy frágil frente a cualquier impacto físico. Realice siempre copias de seguridad de sus datos. LG no se hace responsable de los datos que pierdan los usuarios por su propia manipulación.

Los datos del disco duro o la propia unidad pueden resultar dañados en las situaciones siguientes:

1. La exposición a un golpe durante el proceso de desmontaje o de instalación.
2. El ordenador reinicia (rearranca) por ejemplo por un corte del suministro eléctrico mientras la unidad de disco se encuentra en funcionamiento.
3. Exposición a un virus.
4. El ordenador se apaga durante el funcionamiento.
5. La exposición a un golpe mientras la unidad de disco está en funcionamiento.

Para evitar perder datos debido a los daños en la unidad de disco duro, realice siempre copias de seguridad.

LG no se hace responsable de la pérdida de datos.

Información ergonómica



Atención

Ajuste la posición de la pantalla para evitar brillos o reflejos de la fuente de luz cenital.

La parte superior de la pantalla debería encontrarse al nivel de los ojos o por debajo.

Mantenga la cabeza y el cuello en posición erguida.

Mantenga los antebrazos, las muñecas y las manos en posición horizontal.

Ajuste la silla para que los brazos y las manos se encuentren en posición cómoda.

El uso del ordenador en la misma posición durante mucho tiempo puede causar incomodidad.

Haga pausas breves con frecuencia cuando trabaje con el ordenador. Se recomienda no usar el ordenador más de dos horas al día.

Haga ejercicios de estiramiento periódicamente para reducir las molestias musculares.

Compruebe el nivel del volumen

Compruebe si el nivel del volumen está demasiado alto antes de usar auriculares.

No use los auriculares durante mucho tiempo.



Atención

Por motivos de seguridad, conecte solo equipos que dispongan de una etiqueta de cumplimiento de las normativas de telecomunicaciones. Esto incluye equipos del cliente etiquetados o certificados con anterioridad.

Declaración de conformidad para láser



La unidad de almacenamiento óptico (dispositivo) CD-ROM, CD-RW o DVD-ROM que puede estar instalada en esta unidad es un producto láser. La etiqueta de clasificación del controlador se encuentra en la superficie de la unidad, tal como se muestra a continuación.

CLASS 1 LASER PRODUCT
LASER KLASSE 1
LUOKAN 1 LASERLAITE
APPAREIL A LASER DE CLASSE 1
KLASS 1 LASER APPARAT

La unidad está certificada por el fabricante en cumplimiento de los requisitos del Department of Health and Human Services 21 Code of Federal Regulations (DHHS 21 CFR) Subcapítulo J para productos láser de Clase I en la fecha de fabricación.

En otros países la unidad está certificada para que cumpla las normativas IEC825 y EN60825 para productos láser de Clase 1.



PELIGRO

No abra la unidad óptica: en el interior no hay piezas que el usuario pueda ajustar o reparar. El uso de controles, ajustes o ejecución de procedimientos distintos a los especificados podría resultar en una exposición peligrosa a una fuente de radiación.

Contenido del embalaje

Dentro del embalaje se incluyen los elementos siguientes. Compruebe que la caja contiene todos los elementos que se relacionan a continuación. Algunos elementos pueden diferir respecto a las ilustraciones.



PC portátil LM40 de 14,1"



PC portátil LM de 15"

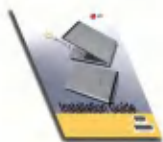


PC portátil LS40 de 14,1"



PC portátil LS50 de 15"

Nota: Asegúrese de tener el adaptador de CA correcto antes de conectarlo al ordenador:



Guía de instalación



Batería



cable de alimentación / adaptador de CA



CD de instalación de software



Cable telefónico

Nota: La batería es un elemento perecedero, por lo que su capacidad y vida útil irá decreciendo gradualmente a medida que pase el tiempo.

Las funciones mencionadas a continuación no se incluyen en todos los productos

*IEEE1394 / LAN inalámbrica / tarjeta de memoria SD / puerto S-Video / puerto IrDA



Precaución

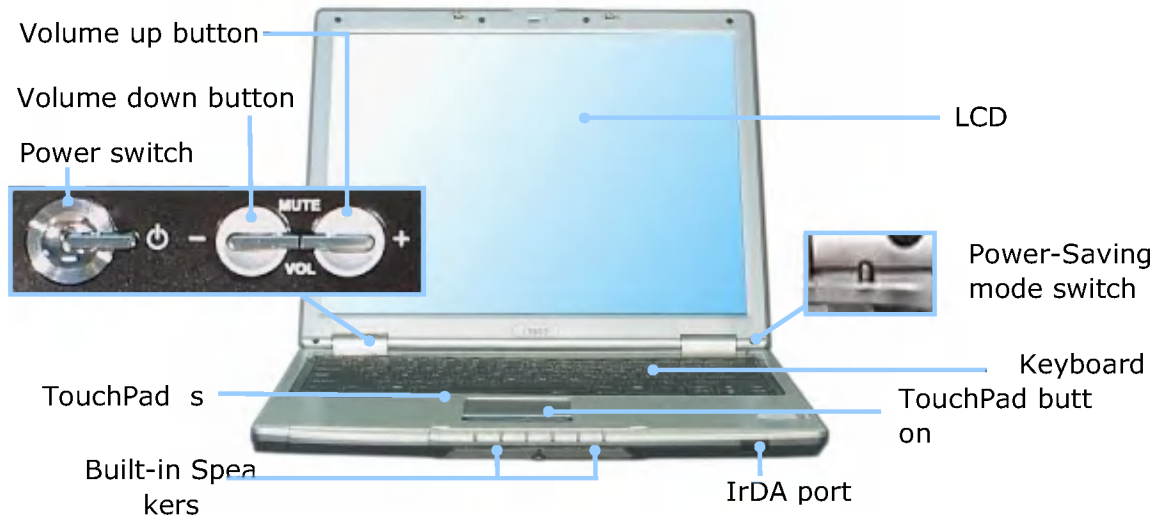
Al limpiar el ordenador, use productos de limpieza fabricados específicamente para equipos informáticos. El uso de productos químicos abrasivos, como disolventes, benceno o alcohol, pueden causar daños en el ordenador.

Componentes (LM 40/50)

Conocer los componentes y sus funciones le ayudará a usar el ordenador de manera más fácil y experta.

Vista frontal

LM40 14.1 inch



LM50 15 inch

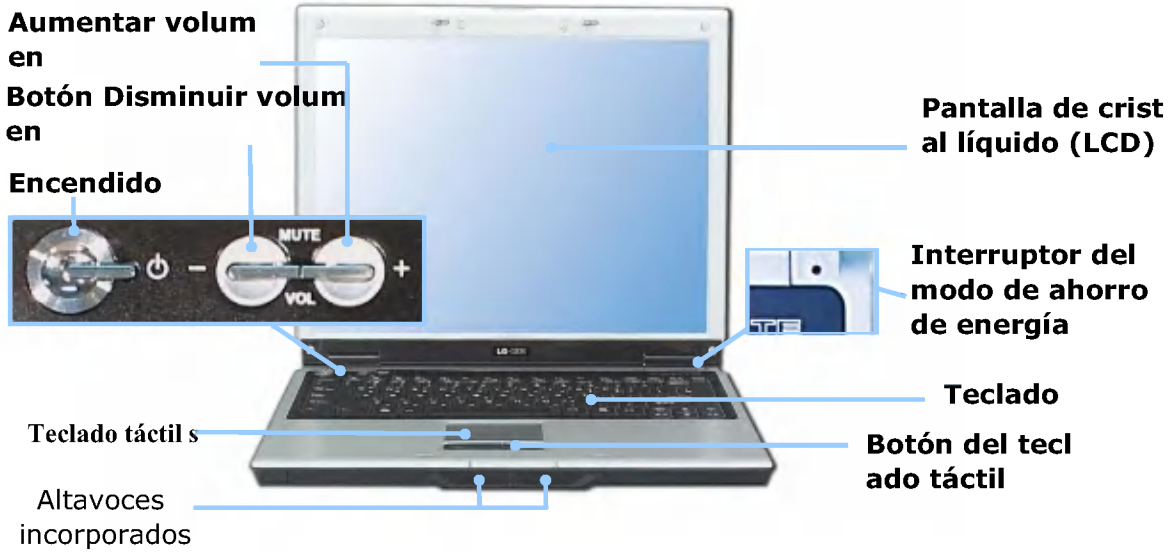


Nota: Al pulsar los botones de aumentar/disminuir volumen al mismo tiempo se anula el sonido.

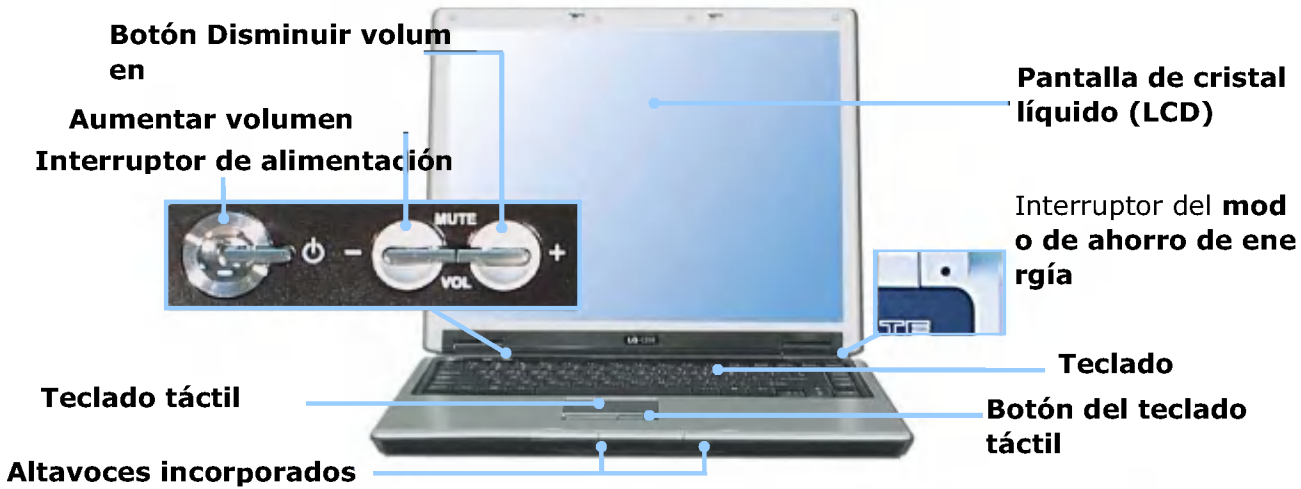
Componentes (LS 40/50)

Vista frontal

LS40 de 14.1"



LS50 de 15 pulgadas



Nota: Al pulsar los botones de aumentar/disminuir volumen al mismo tiempo se anula el sonido.

Vista posterior (LM 40/50, MS 40/50)

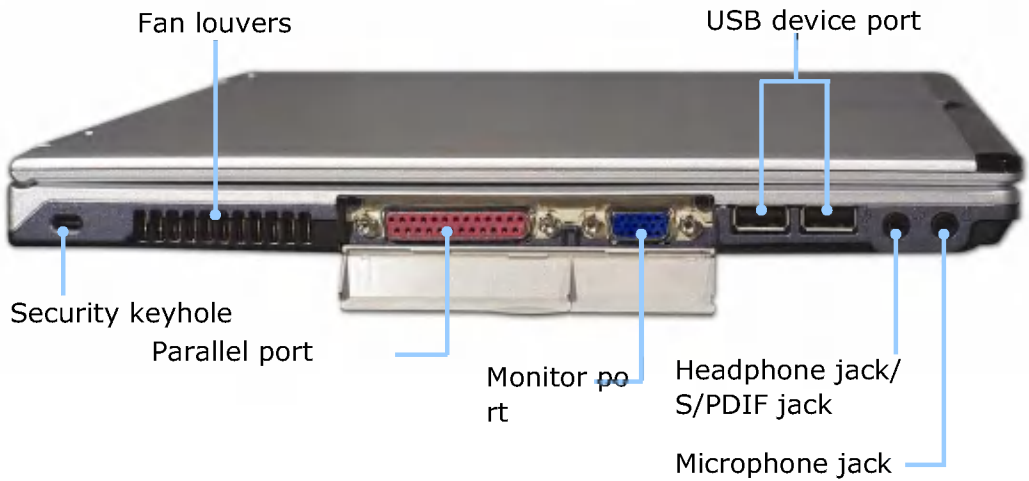
Nota: Algunos modelos pueden diferir de la ilustración siguiente.



2. Ajuste la inclinación del panel de la pantalla para tener un ángulo de visión cómodo.

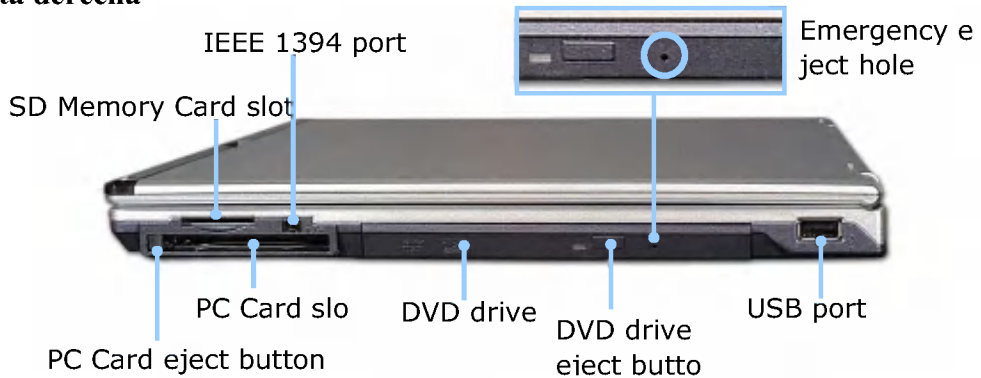


Vista izquierda



Orificios de seguridad: El usuario puede fijar una cadena de seguridad opcional en el orificio de seguridad y asegurarla a un objeto fijo para evitar la sustracción del portátil.

Vista derecha

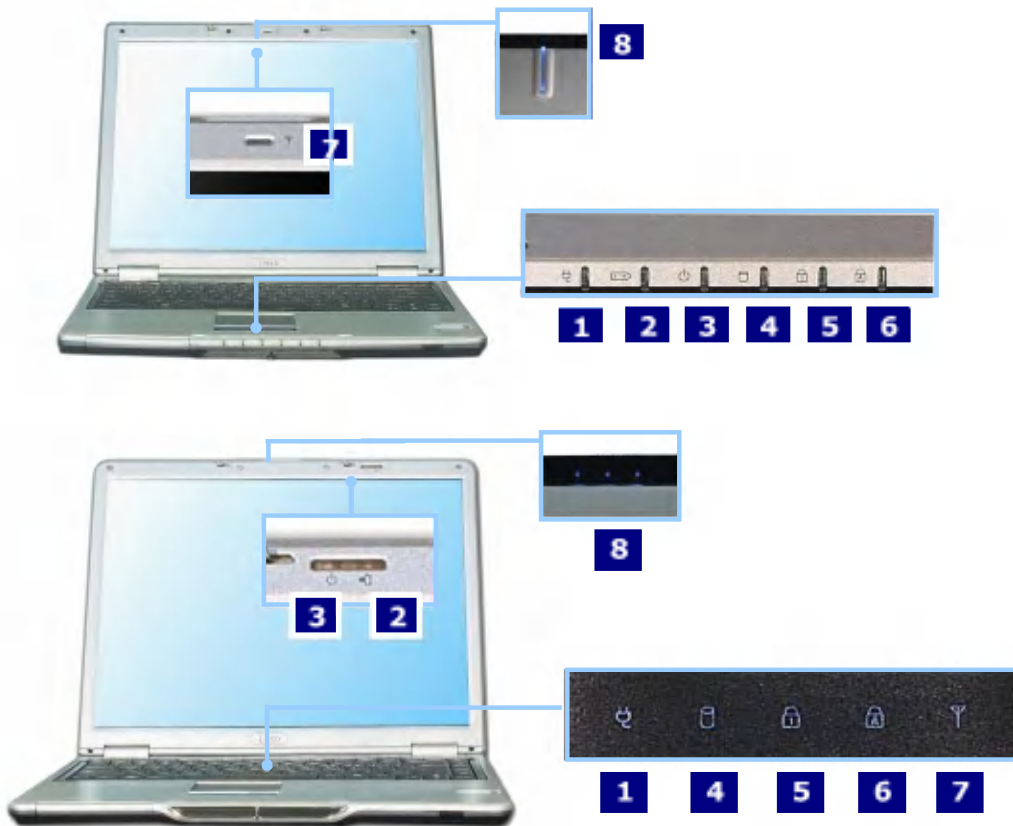


Orificio de expulsión de emergencia: Inserte un pasador fino y duro en este orificio y podrá abrir la bandeja de la unidad manualmente.

Nota: Las funciones mencionadas a continuación no se incluyen en todos los productos
*IEEE1394 / LAN inalámbrica / tarjeta de memoria SD / puerto S-Video / puerto IrDA
El ordenador dispone de una unidad DVD-ROM o CD-RW/DVD-ROM combinado, dependiendo del modelo.

Indicadores de estado

Nota: Algunos modelos pueden diferir de la ilustración siguiente.



1. Alimentación CA

El indicador de alimentación se enciende cuando el cable de corriente está enchufado al ordenador.

2. Batería

El indicador de la batería muestra los estados siguientes.

Verde: El ordenador está conectado a un adaptador de CA y está en carga.

Apagado: La batería está completamente cargada O BIEN el ordenador no está conectado a un adaptador de CA.

Parpadeando: La carga de la batería se encuentra por debajo del 10% de la capacidad máxima.

3. Alimentación

El indicador de alimentación muestra los estados siguientes del ordenador.

Verde: El ordenador está encendido.

Apagado: El ordenador está apagado o en estado de hibernación.

Parpadeando: El ordenador está en estado de espera.

4. Unidad en uso

El indicador de unidad en uso se enciende cuando se escriben o leen datos desde el disco duro o la unidad óptica.

5. Bloq Num

El indicador de bloqueo numérico se enciende cuando se pulsa la combinación de las teclas Fn y Bloq Num. Cuando el indicador se enciende, se pueden utilizar las teclas numéricas incorporadas. (Para usar las teclas numéricas es necesario que active el valor Internal Keypad (teclado interno) del menú Advanced en la utilidad de configuración de la BIOS)

6. Bloq Mayús

El indicador de bloqueo de mayúsculas se ilumina cuando se pulsa la tecla Bloq Mayús. Cuando este indicador se ilumina, puede escribir letras mayúsculas sin tener que mantener pulsada la tecla Mayúsculas.

7-8. Indicador de actividad inalámbrica:

El indicador de actividad inalámbrica muestra lo siguiente.

Apagado: La tarjeta inalámbrica no tiene alimentación o RF está apagado.

Parpadeando: El cliente inalámbrico no está asociado con la red. Parpadeo lento (cada 3 o 4 segundos): la tarjeta inalámbrica está encendida e intenta la conexión.

Parpadeo rápido: La tarjeta inalámbrica está transmitiendo o recibiendo datos a una velocidad proporcional a la que parpadea el indicador.

Este apartado describe cómo utilizar las funciones básicas del ordenador. Léalo antes de utilizar el equipo.

Uso de la batería

La batería debe cargarse completamente antes de utilizar el ordenador por primera vez.

Nota: La batería es un elemento perecedero, por lo que su capacidad y vida útil irá decreciendo gradualmente a medida que pase el tiempo.



Precaución

Apague el ordenador antes de cambiar la batería.
Utilice sólo la batería que acompañe al ordenador.

1. Dé la vuelta al ordenador para que la ranura de la batería esté boca arriba.



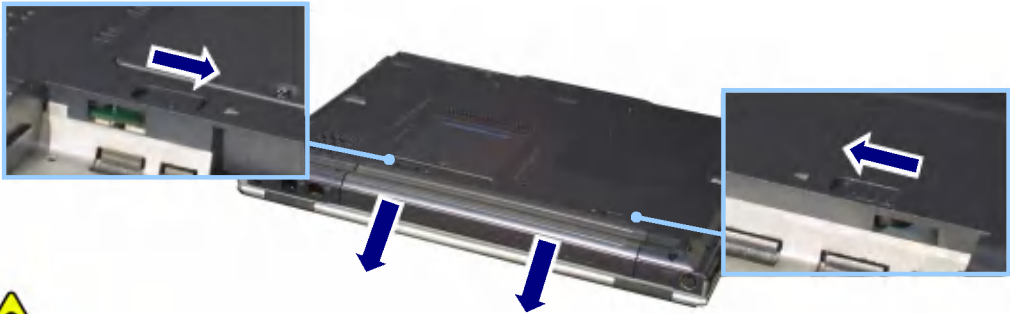
2. Inserte la batería en la ranura y alinee los dos resaltes de la batería con las dos hendiduras laterales.



3. Empuje suavemente la batería por la ranura hasta que encaje con un clic. La batería quedará insertada. Puede fijar la batería empujando la pestaña izquierda e n la dirección que se ha mostrado anteriormente. Si oye un clic significa que la batería queda fijada en su posición.



4. Conecte el adaptador de CA y abra el panel LCD. Empiece a cargar la batería. (Consulte la página 30 "Uso del adaptador de CA")
5. Compruebe el indicador del estado de la batería. Cuando la batería esté completamente cargada, el indicador se apagará.
6. Para retirar la batería, desbloquee la pestaña de la parte izquierda desplazándolo a hacia la derecha hasta que oiga un clic, empuje después la pestaña de la derecha de la batería hacia la izquierda y sujétela; retire después la batería de la ranura.



Precaución

Retire la batería cuando no esté utilizando el ordenador.

Nota:

Estas son las características de la batería.

Auto descarga: La batería pierde carga gradualmente aunque no se utilice.

Ciclo periódico de carga/descarga completa: La recarga frecuente de la batería puede reducir su duración. La realización de ciclos periódicos de descarga/carga completa cada 30 ~ 60 días restaura la capacidad de la batería. Hay que utilizar la batería hasta que el nivel de carga sea bajo y después volverla a cargar completamente.

Para usar la batería de forma segura y eficaz,

1. No la cortocircuite.
2. Manténgala lejos del fuego u otras fuentes de calor.
3. Almacénela a temperatura ambiente. (0 ~ 60 °C/32 ~140 °F)
4. No la desmonte.
5. No la exponga al agua.
6. Mantenga la batería lejos de los niños.

Si la temperatura de la batería no alcanza los 10 °C (50 °F) se activa la carga lenta. En carga lenta la batería puede tardar hasta 32 horas en quedar completamente cargada.

Uso del adaptador de CA

Para suministrar corriente al ordenador se necesita un adaptador de CA o una batería. El adaptador de CA puede usarse con una fuente de alimentación CA de 100 ~240V. Utilice sólo el adaptador de CA que acompaña al ordenador. El uso de cualquier otro adaptador podría causar daños al ordenador.

Conexión del adaptador de CA a una toma de corriente CA (100~240V)

Conecte el cable de alimentación al adaptador y enchufe el otro extremo a una toma de corriente alterna.



Atención

No sobrecargue una toma eléctrica con enchufes para varios dispositivos. Sobrecargar una toma eléctrica puede provocar un incendio o una descarga eléctrica.

No toque el cable de alimentación ni el enchufe con las manos mojadas. Podría provocar un shock eléctrico.

Conecte el cable de alimentación al adaptador y enchúfelo a una toma de corriente alterna.

Apertura y colocación del panel LCD

Presione el botón de bloqueo en la dirección de la flecha **1** y levante el panel de la pantalla **2**. Ajuste la inclinación del panel de la pantalla para tener un ángulo de visión cómodo.



Interruptor de alimentación

Pulse el interruptor de alimentación para encender el ordenador.



Nota:

El interruptor de alimentación y los botones de regulación del volumen están revestidos para la electricidad estática.

Encendido y apagado

Antes de encender el ordenador, asegúrese que el adaptador de CA esté enchufado o que la batería esté cargada.

Encendido del ordenador

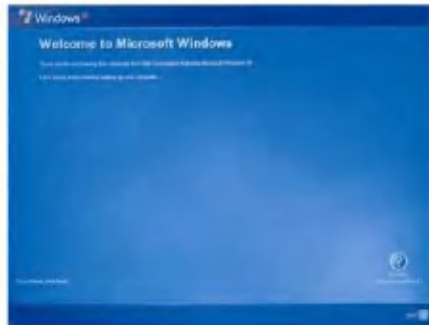
1. Deslice la pestaña hacia la derecha1 y abra el panel de la pantalla2.



2. Pulse el interruptor de alimentación.



3. La pulsación del interruptor de alimentación inicia los procedimientos de diagnóstico automático; aparece la pantalla de bienvenida de Windows(R) XP.
4. Si es la primera vez que enciende el ordenador, tendrá que registrar su copia de Windows XP. El proceso de registro puede diferir dependiendo del modelo, pero esta diferencia no afecta al uso posterior del ordenador.
5. Dentro de un momento aparecerá "Microsoft Windows" en la pantalla. Haga clic en [Siguiente].



6. Aparecerá en la pantalla el "Contrato de licencia de usuario final". Asegúrese de leer el contrato, seleccione "Sí, acepto" y haga clic en [Siguiente].



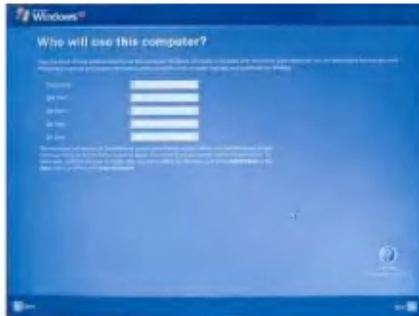
7. Aparece en la pantalla la pregunta "¿Qué nombre tiene su ordenador?"
Escriba el nombre y la descripción del ordenador, y haga clic en [Omitir].



8. Aparece en la pantalla el mensaje ¿Está listo para registrarse con Microsoft?
Seleccione No, quizá en otro momento y haga clic en [Siguiente].



- 9.** Aparece en la pantalla el mensaje '¿Quién usará este equipo?' Escriba los nombres de los usuarios y haga clic en [Siguiete].

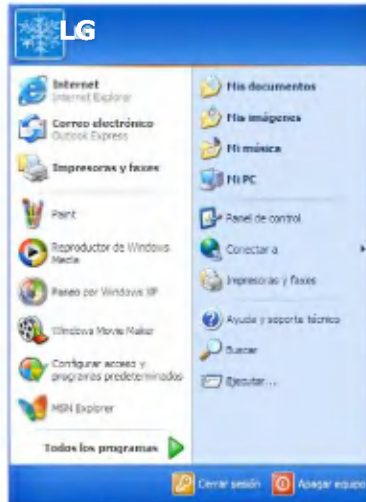


- 10.** Aparece 'Gracias' en la pantalla. Haga clic en [Finalizar] para terminar el proceso de registro.

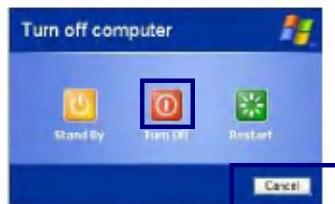


Apagado del ordenador

Salga de todas las aplicaciones; haga clic en **[Inicio]** y seleccione **[Apagar equipo]** en el menú de inicio.



En la ventana Apagar equipo, seleccione Cerrar.



El ordenador se apaga automáticamente.



Precaución

Si está encendido el indicador de Unidad en uso, no apague el ordenador, puesto que si lo hace puede dañar los datos que se están leyendo o guardando en la unidad.



Atención

Si Windows no se apaga correctamente mantenga pulsado el interruptor de alimentación durante unos 5 segundos, el sistema se apagará. Apagar el ordenador así puede producir daños en el sistema. Es recomendable apagar siempre el ordenador eligiendo Apagar desde el menú Inicio.

Si el ordenador no se apaga correctamente mientras se están ejecutando aplicaciones, los datos de la unidad de disco duro pueden resultar dañados.

Si alguno de los programas no responde, pulse la combinación Control+Alt+Supr para iniciar el Administrador de tareas y salir del programa o reiniciar el sistema.

Si al apagar el sistema incorrectamente Windows u otros archivos de programa resultan dañados, vuelva a reinstalarlos. El usuario es el responsable de las pérdidas de datos causadas por un uso incorrecto del ordenador.

Uso de Windows XP

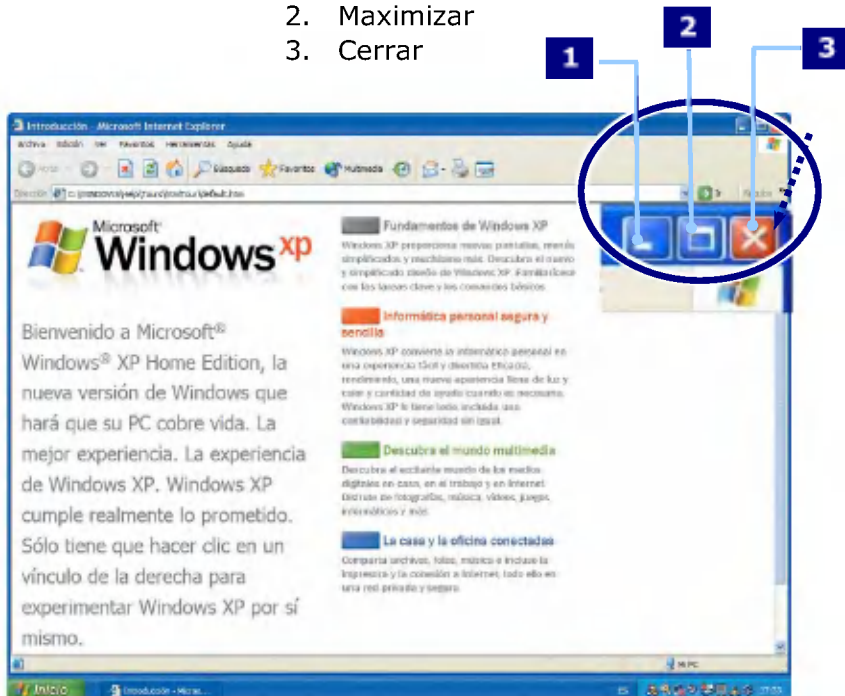
Windows XP es nuevo, potente y fácil de usar. Ahora el fondo y la barra de título están mejor dispuestos y resulta más sencillo acceder a los programas de aplicación desde el menú de inicio. También permite a los usuarios elegir más opciones para decorar el escritorio.

Resumen

Windows XP es un sistema operativo que ejecuta un ordenador. Para utilizar un ordenador de manera eficaz es recomendable aprender las funciones básicas de Windows. Haga clic en **[Inicio]**-->**[Demostración de Windows XP]** para explorar las funciones y herramientas de Windows XP.

Botones de ventana

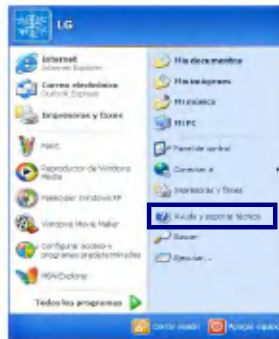
1. Minimizar
2. Maximizar
3. Cerrar



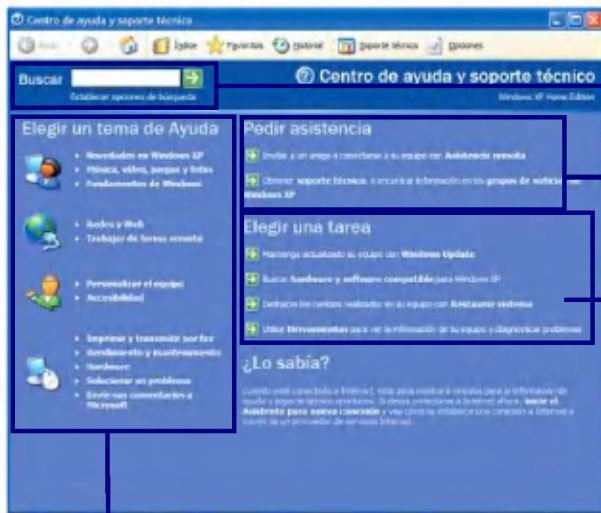
Ayuda y asistencia técnica

Haga clic en [Ayuda y asistencia técnica] para aprender cómo resolver problemas que puede encontrarse al utilizar el ordenador.

Haga clic en [Inicio]->[Ayuda y asistencia técnica].



Aparece la ventana siguiente.



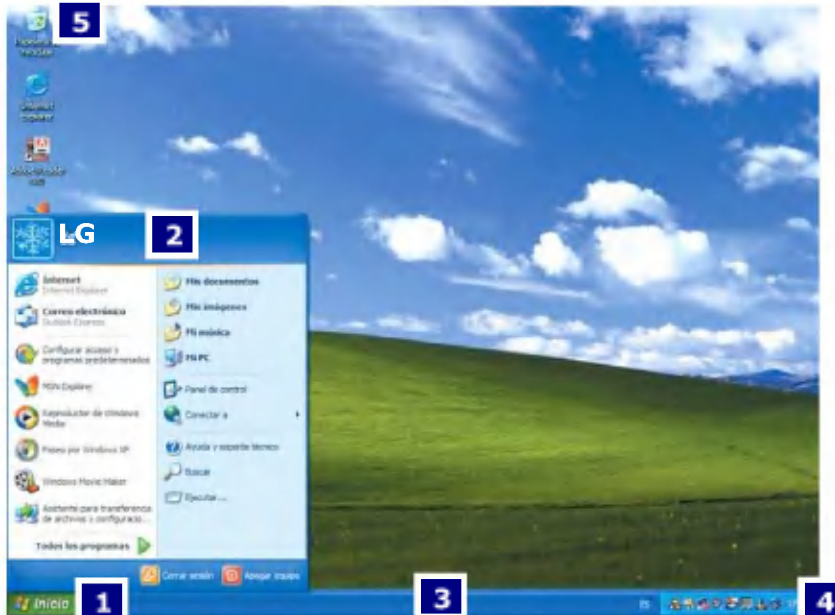
Puede buscar información de ayuda y de asistencia.

También puede conectar a Internet y pedir ayuda en línea.

Puede configurar el ordenador para personalizar su entorno informático.

Haga clic para conocer funcionalidades e información de resolución de problemas.

Escritorio de Windows XP



1. Botón [Inicio]

Haga clic en el botón [Inicio] para abrir el menú [Inicio]. Haga clic en [Todos los programas] para que se abra la lista de programas instalados en el ordenador.

2. Menú [Inicio]

[Menú inicio] muestra todo lo que necesita para comenzar a trabajar en el entorno de Windows XP.

3. Barra de tareas

La barra de tareas muestra programas que actualmente están abiertos y en ejecución.

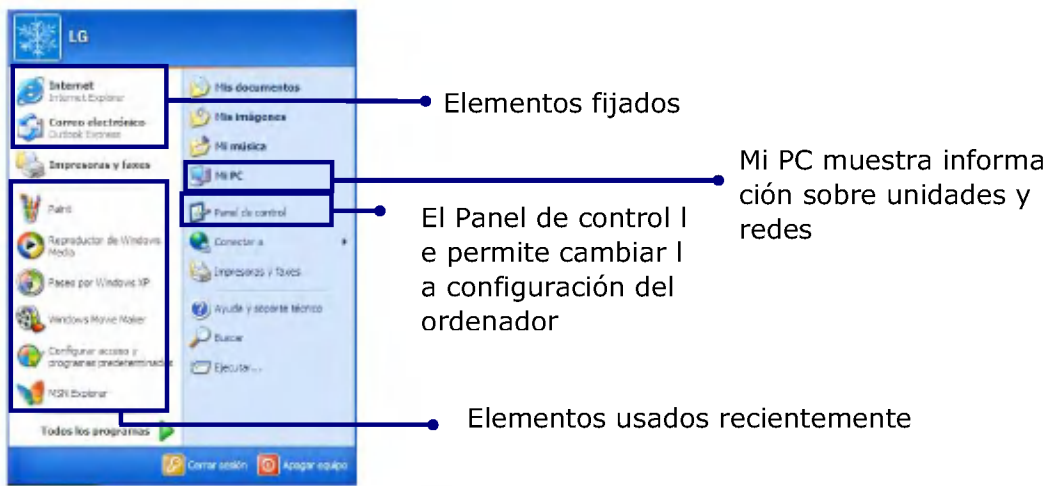
4. Iconos de la barra de tareas y reloj

Los iconos de la barra de tareas aparecen y le permiten configurar las actividades en marcha como el estado de la batería, las propiedades de la pantalla, la configuración LAN, etc.

5. Papelera de reciclaje

Coloque los elementos y los archivos que no se utilizan en la Papelera de reciclaje. Haga clic en la Papelera de reciclaje con el botón derecho y seleccione [Vaciar Papelera de reciclaje] para borrar permanentemente los elementos que contenga.

Menú Inicio



Cambio del aspecto del menú Inicio

Haga clic con el botón derecho en [Inicio] y seleccione [Propiedades]. En la pestaña del menú Inicio, elija Menú Inicio o Menú inicio clásico. Haga clic en [Aceptar] para aplicar los valores nuevos.

Cambio de los elementos fijados en el menú Inicio

Haga clic con el botón derecho en el elemento que desee fijar en el menú Inicio. Seleccione [Fijar al menú Inicio]. El elemento queda fijado en la parte superior del menú Inicio.

Visualización de los elementos usados recientemente en el menú Inicio

Haga clic con el botón derecho en [Inicio] y seleccione [Propiedades]. En la pestaña [menú Inicio], seleccione [menú Inicio] y haga clic en [Personalizar]. En la pestaña [Opciones avanzadas], marque [Listar los documentos que he

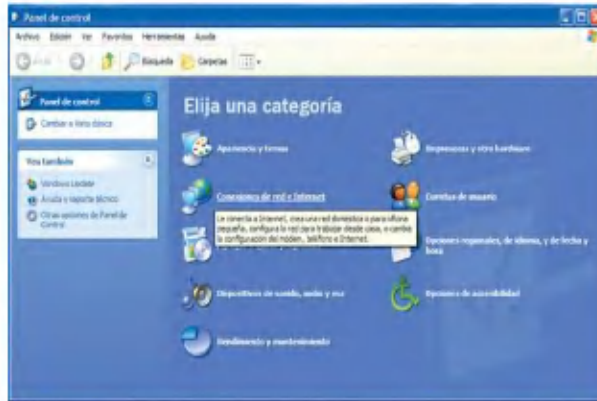
abierto recientemente] y haga clic en [Aceptar].

En la ventana Propiedades de la Barra de tareas y del menú Inicio, haga clic en **[Aplicar]->[Aceptar]**.

Si vuelve a hacer clic en el botón [Inicio] aparecerán los elementos usados recientemente en el Menú Inicio.

Panel de control

El Panel de control de Windows XP puede mostrar elementos en Vista por categorías o Vista clásica.



Vista de categoría



Vista clásica

Configuración de las conexiones de Red de Área Local (LAN)

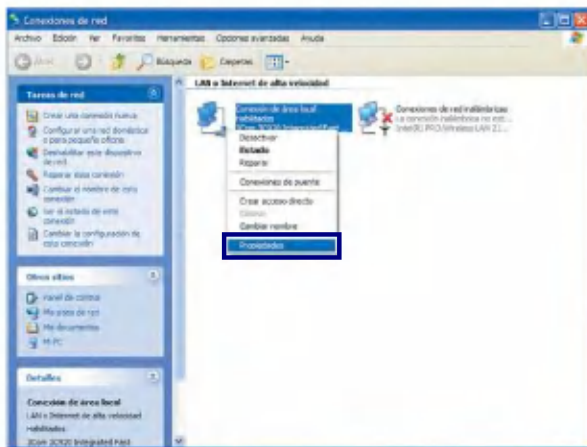
La conexión con la Red de Área Local (LAN) proporciona una conexión de alta velocidad para el hogar o la oficina.

Conecte un cable de red al conector Ethernet (LAN).

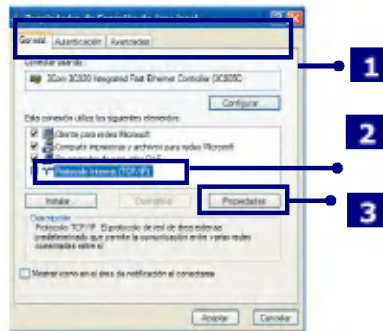
Haga clic en [Inicio]->[Panel de control]->[Conexiones de red].



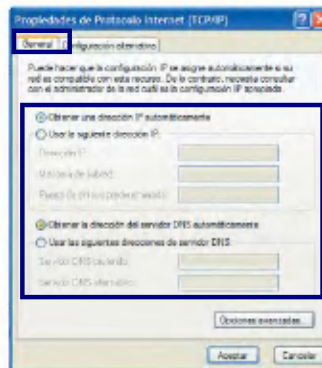
Haga clic con el botón derecho sobre una Conexión de red local y seleccione [**Propiedades**].



Si aparece la ventana siguiente, haga clic en la pestaña [General] y **1.** compruebe que el ordenador tenga instalado el controlador 3COM 3C920 Integrated Fast Ethernet Controller, **2.** Compruebe el Protocolo de Internet y **3.** Haga clic en [**Propiedades**].



Haga clic en la pestaña [General] y seleccione [**Obtener una dirección IP automáticamente**]



Haga clic en [Aceptar] cuando termine la configuración del protocolo Internet (TCP/IP).

Nota:

Pregunte al administrador de la red los valores de configuración IP apropiados.

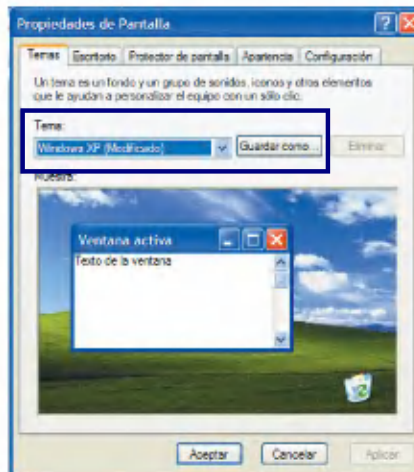
Cambio de temas y fondo del escritorio

Uso del tema clásico de Windows

Haga clic en [**Inicio**]->[**Panel de control**]->[**Pantalla**].

Haga clic en la pestaña [**Temas**].

Seleccione [**Windows Clásico**] desde el menú desplegable [**Tema**].



Uso de un tema distinto

1. Haga clic en [**Inicio**]-> [**Panel de control**] -> [**Pantalla**].

2. Haga clic en la pestaña [**Temas**].

3. Seleccione otro tema en el menú desplegable [**Tema**].

Nota:

En la pestaña Apariencia, puede hacer clic en el botón [Avanzado] y cambiar el esquema de color, el tamaño del tipo de letra y los estilos de ventanas y botones.

En la pestaña Temas, puede cambiar la apariencia general del escritorio.

Si hay más de un usuario utilizando el ordenador, cada uno puede aplicar distintos temas y apariencias de escritorio.

Cambio del fondo del escritorio

Haga clic en **[Inicio]**->**[Panel de control]**->**[Pantalla]**.

Haga clic en la pestaña **[Escritorio]**. (O TAMBIÉN puede hacer clic con el botón derecho en el fondo del escritorio. Cuando aparezca un menú emergente, elija **[Propiedades]**).

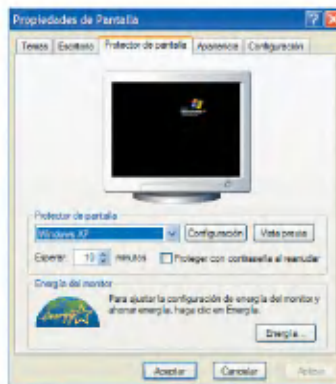


Desplácese por el menú desplegable **[Fondo]** y seleccione una imagen para el fondo. También puede hacer clic en **[Examinar]** y seleccionar una imagen que haya guardado.

Configuración del protector de pantalla

Haga clic en **[Inicio]**->**[Panel de control]**->**[Pantalla]**.

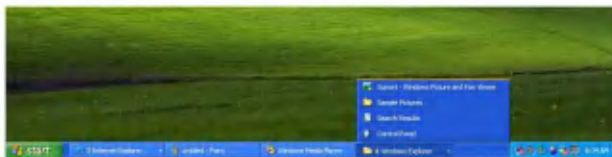
Haga clic en la pestaña **[Protector de pantalla]**.



Seleccione el tiempo de inactividad necesario para que se active el Protector de pantalla desde el menú desplegable [Esperar]. Marque [Proteger con contraseña al volver] para proteger el ordenador de usuarios no autorizados.

Barra de tareas

La barra de tareas muestra programas y archivos que están abiertos en cada momento. Si hay muchos programas ejecutándose en el ordenador, la Barra de tareas agrupa los del mismo programa para evitar la saturación de iconos.



Limpeza del escritorio

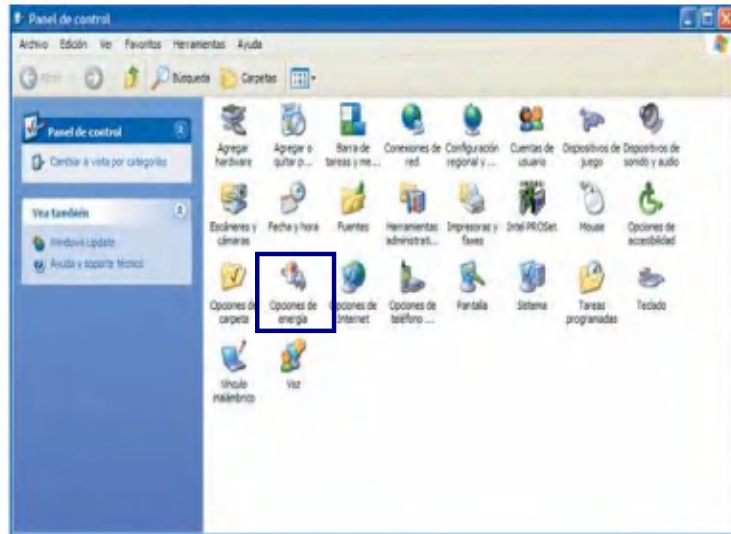
El Asistente para la limpieza de escritorio sitúa los elementos no usados del escritorio en una carpeta. El Asistente para limpieza del escritorio se ejecuta cada 60 días pero también puede ejecutarse manualmente.

1. Haga clic en **[Inicio]->[Panel de control]->[Pantalla]**.
2. Haga clic en la pestaña **[Escritorio]**.
3. Haga clic en el botón **[Personalizar escritorio] -> [Limpiar escritorio ahora]**.

Uso de las opciones de energía

Windows XP usa su propio programa de ahorro de energía para gestionar la carga de la batería.

Haga clic en **[Inicio]->[Panel de control]**. Haga doble clic en **[Opciones de energía]**.

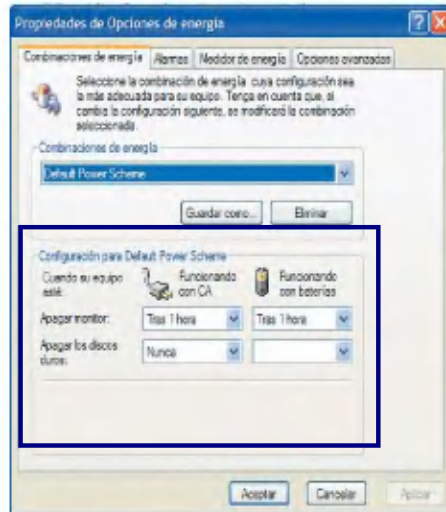


En la ventana Propiedades de Opciones de energía, ajuste los valores que mejor se adaptan a su entorno informático.

Propiedades de las opciones de energía

Haga clic en la pestaña **[Combinaciones de energía]**.

Despliegue el menú y seleccione **[Equipo portátil]** para configurar el PC portátil con las combinaciones de energía apropiadas. Entre los valores se incluyen el valor de activación de **[Apagar monitor]**, **[Apagar los discos duros]**, **[Pasar a inactividad]** y **[El sistema hiberna]**.



Nota:

Si el ordenador entra en modo de inactividad, el disco duro se apaga para conservar la carga en la batería.

En el modo de inactividad no puede guardarse el trabajo. Asegúrese de guardar el trabajo antes de que el sistema entre en modalidad de inactividad.

Cuando el ordenador entra en hibernación, guarda todo el trabajo en el disco duro y se apaga.

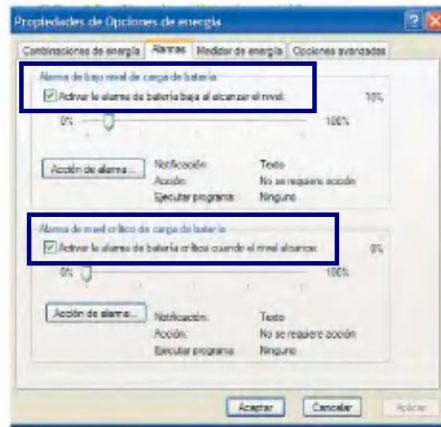


Precaución

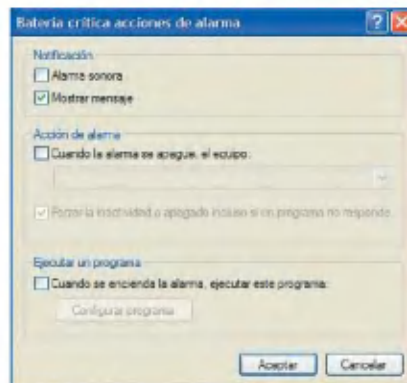
Si el ordenador entra en modalidad de inactividad o hibernación mientras se juega a un juego de ordenador, podría producirse un error grave. Asegúrese de salir del juego de ordenador antes de entrar en una modalidad de ahorro de energía.

Propiedades de opciones de energía

Haga clic en la pestaña **[Alarmas]**. Marque **[Alarma de bajo nivel]** y **[Alarma de nivel crítico]** y mueva los cuadros de desplazamiento para fijar el nivel al que se activarán las alarmas de nivel de carga bajo y crítico.



Puede recibir una notificación con Alarma sonora o Mostrar mensaje. También puede establecer la acción de la alarma para que el ordenador entre en modalidad de inactividad o de hibernación. También puede ejecutar un programa específico cuando la alarma se apague.



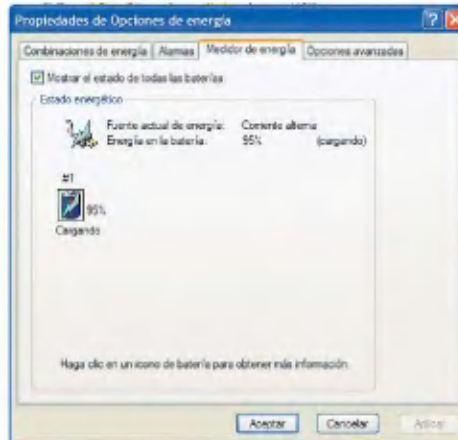
Pestaña Opciones avanzadas

En Opciones, puede configurar el ordenador para que pida una contraseña cuando retome la actividad. También puede configurar el ordenador para que entre en modalidad de ahorro de energía cuando se cierre el panel de la pantalla, se pulse el interruptor de encendido o la combinación Fn+F4.



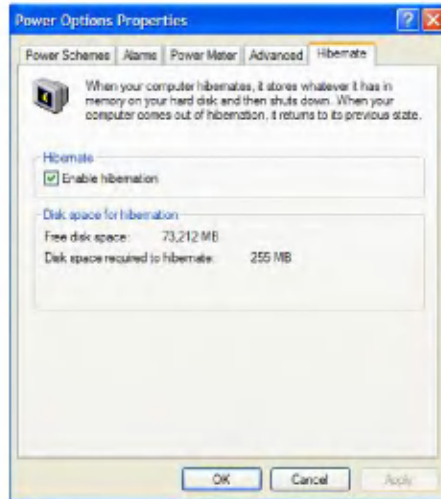
Medidor de energía

Puede hacer clic en el icono del Medidor de energía de la Barra de tareas para comprobar el nivel de carga del ordenador.



Hibernación del sistema

En la pestaña Hibernación puede activar o desactivar la modalidad de hibernación del sistema y comprobar el espacio en disco necesario para realizarla.



Precaución

No extraiga la batería cuando el adaptador de CA no esté conectado al ordenador.

Si continúa usando el ordenador con la batería con poca carga, podría perder los datos cuando ésta se agote completamente. Si se le avisa de que hay poca carga en la batería, guarde los datos y conecte el adaptador de CA o apague el ordenador y cambie las baterías.

Conexión de dispositivos externos

Conexión de un dispositivo USB



Ratón USB (no incluido)

Pueden conectarse un teclado, concentrador, cámara digital y otros dispositivos compatibles con USB.

Conexión de una televisión con un conector S-Video.

Nota: Las funciones mencionadas a continuación no se incluyen en todos los productos
*IEEE1394 / LAN inalámbrica / tarjeta de memoria SD / puerto S-Video / puerto IrDA

1. Acople el cable de S-Vídeo de un televisor al conector de S-Vídeo del sistema



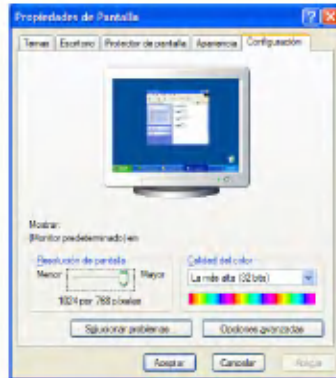
Conectando al sistema



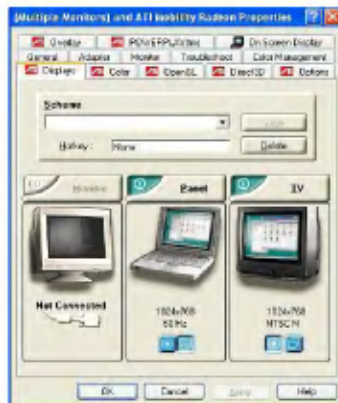
Conectando al TV

(Sólo funciona con TV que dispongan de puerto S-Video)

2. Haga clic en la pestaña [Inicio] -> [Panel de control] -> [Pantalla] -> [Configuración] -> [Opciones avanzadas].



3. En la pestaña [Pantalla], seleccione TV como pantalla principal.



4. Puede también conmutar la pantalla principal entre el televisor y una pantalla LCD pulsando la combinación de teclas Fn+F7.

Nota: No puede conmutar la pantalla principal si está utilizando un juego. No puede reproducir una película ni un juego en un televisor y en una pantalla LCD al mismo tiempo.

Conexión de un monitor externo

Nota: Apague el ordenador antes de conectar un monitor externo. Los conectores VGA no pueden superar los 17 mm de anchura, en caso contrario no cabrán.



Monitor externo
(no incluido)

Función de alternancia de monitor (conmutar el monitor con teclas de acceso directo).

Después de instalar el monitor externo con el ordenador portátil, use Fn + F7 para conmutar en secuencia la pantalla principal entre sólo LCD, sólo monitor y LCD + monitor.

Conexión de una impresora

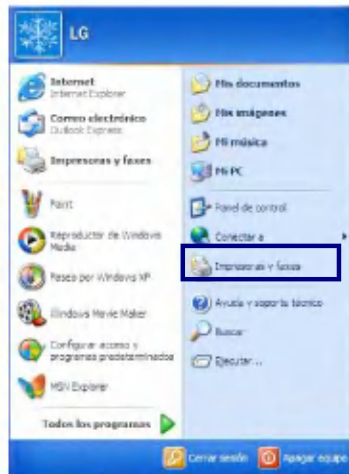
Nota:

Use un conector estándar de puerto paralelo de 16mm de ancho. Los conectores que superen los 17mm no cabrán.

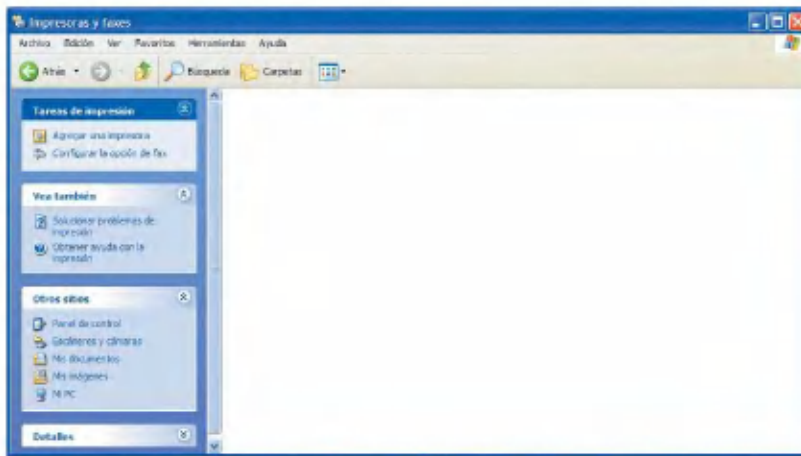


Impresora (no incluida)

Conecte un cable de impresora al ordenador; luego haga clic en [Inicio] desde la Barra de tareas y seleccione [Impresoras y Faxes].



Si aparece la ventana siguiente en la pantalla, haga clic en [Agregar una impresora a].



Siga las instrucciones del asistente que aparecerá a continuación para agregar y configurar una impresora.



Cuando el Asistente para agregar una impresora termina de configurar la impresora, ésta aparece en la ventana Impresoras y faxes.



Atención

No sobrecargue una toma eléctrica con enchufes para varios dispositivos. Sobrecargar una toma eléctrica puede provocar un incendio o una descarga eléctrica.

No toque el cable de alimentación ni el enchufe con las manos mojadas. Podría provocar un shock eléctrico.

Uso de un conector de salida S/PDIF

Con el conector de salida S/PDIF (Sony/Philips Digital Interface) puede disfrutar de sonido digital conectando altavoces compatibles con este formato. Para disfrutar del sonido digital de 5.1 canales, debe disponer de los elementos siguientes. La salida digital de este producto la ofrece el conector S/PDIF.

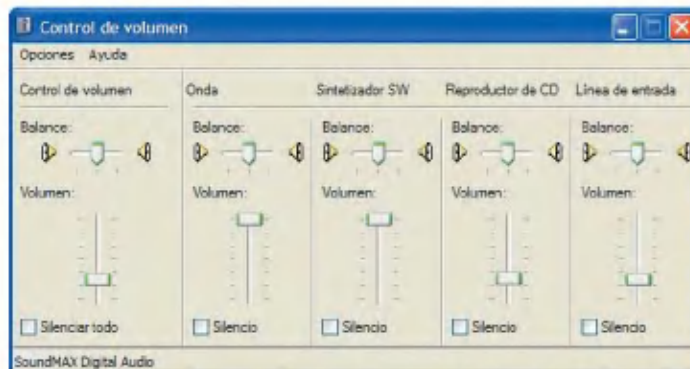
Un título en DVD grabado en sonido digital de 5.1 canales. Un reproductor DVD que admita sonido digital de 5.1 canales.

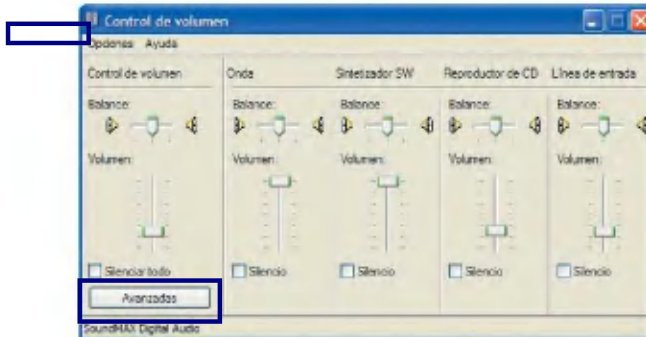
(Por ejemplo, POWER DVD XP 4.0 o posterior)

Conjunto de Altavoces digitales que admitan sonido digital de 5.1 canales.

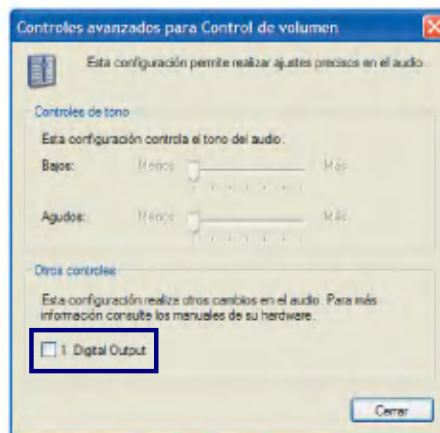
Haga doble clic para abrir el Control de volumen de la barra de tareas.

Vaya a **[Opciones] -> [Controles avanzados]-> [Avanzadas]**





Marque la casilla [**Salida digital**] en el control de volumen.



Configure los valores del reproductor de DVD para que use la salida digital. Conecte los altavoces con el cable S/PDIF.

Nota: Marque Salida digital sólo cuando utilice altavoces compatibles con S/PDIF. Cuando está seleccionada esta opción no oirá ningún sonido con altavoces normales. Después de terminar, desmarque Salida digital del control avanzado y reinicie

el programa.

Conexión de un dispositivo IEEE 1394



Cámara digital
(Se vende aparte)

Puede conectar una unidad de disco duro, CD-RW externo, cámara digital, grabadora de vídeo y otros dispositivos compatibles con IEEE1394.

Nota: Las funciones mencionadas a continuación no se incluyen en todos los productos
*IEEE1394 / LAN inalámbrica / tarjeta de memoria SD / puerto S-Video / puerto IrDA

Uso del puerto IrDA

Este ordenador admite el estándar IrDA (Infrared Data Association) para la comunicación por infrarrojos.

Acerca del puerto IrDA

Alcance: 1m

Ángulo efectivo: +-15

Velocidad de transmisión de datos: 4 Mbps

Este ordenador dispone de un puerto rápido infrarrojo IrDA V3.0 que permite la transmisión de datos a velocidad Serial Infrared (115.2Kbps) y Fast Infrared (4Mbps). La velocidad de transmisión depende de los programas y dispositivos usados en la comunicación IrDA.

Programas de comunicación IrDA

Pueden utilizarse programas de comunicación serie generales, pero se recomienda a usar los diseñados específicamente para la comunicación IrDA.

Este ordenador está configurado para usar un puerto COM para comunicación IrDA en modalidad FIR.

Uso del puerto IrDA

Este ordenador puede comunicarse con otro dispositivo compatible con el estándar IrDA que admita comunicación de datos FIR. IrDA proporciona una práctica comunicación inalámbrica entre ordenadores y con otros dispositivos. El apartado siguiente describe cómo establecer una comunicación IrDA entre 2 ordenadores.

Asegúrese que el programa Vínculo inalámbrico está instalado en el ordenador


1. Encienda el sistema.
2. Haga clic en el botón Inicio y haga clic con el botón derecho en Mi PC para seleccionar Propiedades.
3. Vaya a la pestaña Hardware y haga clic en Administrador de dispositivos.
4. Haga clic con el botón derecho en IrDA Fast Infrared Port y seleccione Propiedades.
5. Haga clic en la pestaña Opciones avanzadas y configure el dispositivo.
6. Alinee los dos ordenadores de forma que sus puertos IrDA se apunten entre sí



La distancia y el ángulo efectivo entre los puertos debe ser inferior a un 1m y de +/- 15 grados respectivamente.

Retire cualquier obstáculo que haya entre los puertos

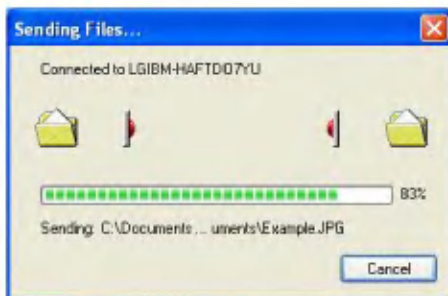
7. El programa Vínculo inalámbrico se iniciará automáticamente cuando la conexión se establezca. El icono de Vínculo inalámbrico aparecerá en la barra de tareas y se creará un enlace en el escritorio.

Icono de acceso directo a Vínculo inalámbrico 

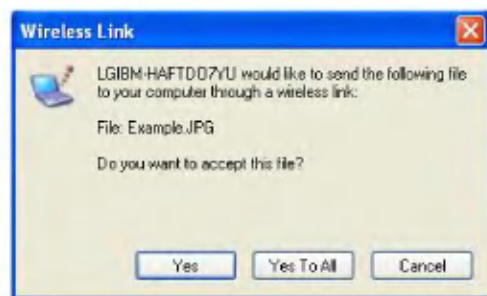
8. Haga doble clic en el icono Vínculo inalámbrico de la barra de tareas. Se abrirá la ventana de Vínculo inalámbrico.

9. Seleccione el archivo que desea enviar y haga clic en Enviar.

El envío y recepción entre ordenadores muestra las ventanas siguientes.



Remitente



Destinatario

10. Haga clic en Sí para que dé inicio la transferencia de datos
La transferencia de datos finaliza.



Nota:

El directorio predeterminado para los datos recibidos es C:\Documents and Settings\nombre_usuario\Desktop. Para cambiar el directorio predeterminado, abra Vínculo inalámbrico, haga clic en Propiedades y después elija un nuevo directorio pre determinado.

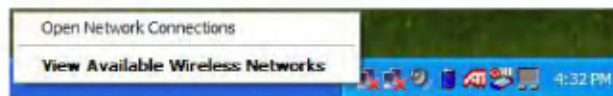
Uso de la LAN inalámbrica

La LAN inalámbrica puede utilizarse para conectarse a la red y usar Internet desde casa y desde la oficina. También le permite compartir archivos y carpetas en red sin tener que conectar cables de red al ordenador. Windows está preparado de origen para la conexión en red inalámbrica.

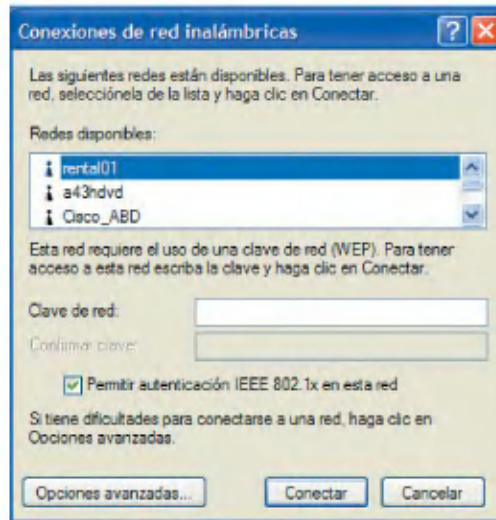
Nota: Las funciones mencionadas a continuación no se incluyen en todos los productos *IEEE1394 / LAN inalámbrica / tarjeta de memoria SD / puerto S-Video

Conexión y uso de la red inalámbrica

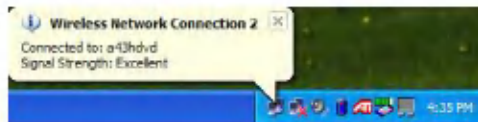
Haga clic con el botón derecho en el icono de Red inalámbrica de la Barra de tareas y seleccione [Ver redes inalámbricas disponibles].



Seleccione el punto de acceso al que desea conectarse y escriba la información pertinente. Haga clic en [Conectar].



Si sitúa el puntero del ratón sobre el icono de red inalámbrica de la Barra de tareas, podrá ver el estado de la red.



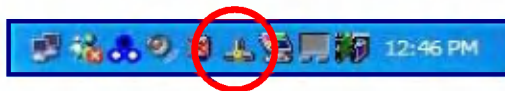
Uso del operador IP

El operador IP es útil para acceder a la red desde cualquier lugar mediante el ordenador portátil.

El acceso del usuario en varios lugares (domicilio, oficina, proveedor, etc.) puede guardar y modificar el entorno de la red (dirección IP, dominio y grupo de trabajo).

Si desea información más detallada, consulte **[Operador IP]**.

Haga doble clic en el icono **[Operador IP]** de la Bandeja de sistema del escritorio.



Si aparece la ventana siguiente, seleccione LAN o Internet de alta velocidad en el menú desplegable y escriba el nombre del ordenador que use.



Escriba el nombre adecuado en **[Lista de perfiles]** después de decidir si el usuario pertenece a **[Dominio]** o es miembro de **[Grupo de trabajo]**.

Elija una de las opciones de configuración siguientes:

Si configura **[Obtener una dirección IP automáticamente]**,

- Las ventanas de la dirección IP, la máscara subred y la pasarela predeterminada cambian su color a gris.

Si configura **[Usar la siguiente dirección IP]**

- Escriba la dirección IP, la máscara subred y la ventana de pasarela predeterminada. Después introduzca el servidor DNS.

Haga clic en **[Guardar perfil]** cuando termine de insertar los elementos en **[Lista de perfiles]**.

Nota:

Si configura [Obtener una dirección IP automáticamente], no es posible introducir la dirección IP, la máscara subred ni la pasarela predeterminada.

Si pulsa [Aplicar perfil] no aparecen elementos en la [Lista de perfiles].

Si un usuario necesita aplicar el elemento específico, seleccione uno de ellos en [Lista de perfiles] y haga clic en [Aplicar perfil].

Uso del economizador de batería

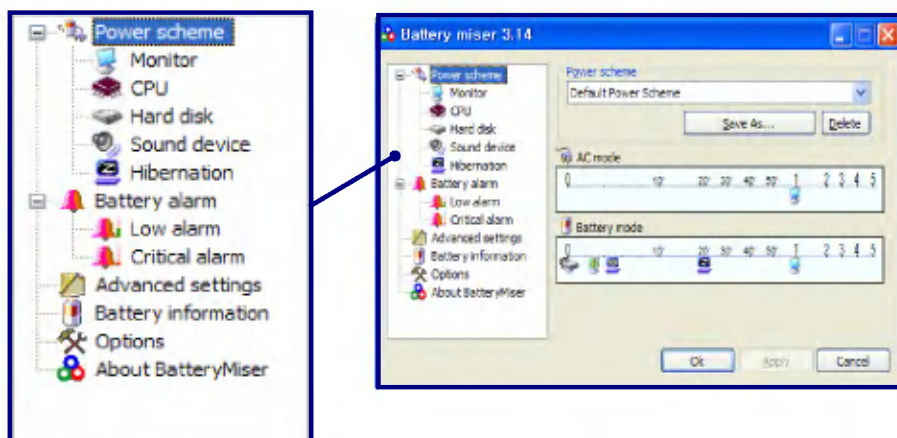
El economizador de batería es el programa que gestiona la función de ahorro de energía del ordenador portátil para sacarle el máximo rendimiento. Si utiliza un economizador de batería es posible utilizar la función básica de gestión de energía y dicha función es óptima en Windows.

Si desea información más detallada, consulte [Operador IP].

Haga doble clic en el icono [Economizador de batería] de la Bandeja de sistema del escritorio.



Aparece la pantalla principal del economizador de batería con este aspecto.



Combinación de energía: Es el grupo que gestiona la energía para reducir su consumo en las unidades periféricas del ordenador.

Alarma de la batería: Avisa cuando la carga de la batería desciende hasta un nivel crítico.

El usuario puede definir si desea el funcionamiento de la alarma.

Nota:

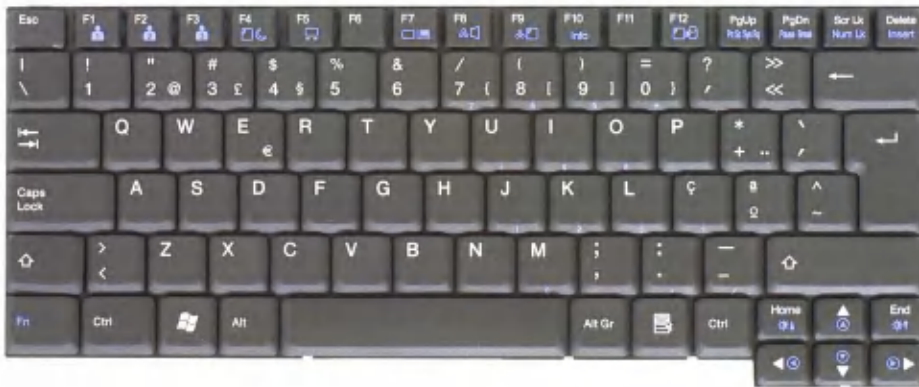
Si pulsa las teclas Fn + F8 en el dispositivo de sonido, éste se mantiene inactivo pero siempre encendido. Si pulsa una vez más, vuelve a la configuración original. Si pulsa las teclas Fn + F9 del monitor, mantiene el monitor inactivo pero siempre encendido. Si pulsa una vez más, vuelve a la configuración original.

Uso del teclado

El teclado se usa para introducir texto y órdenes en el ordenador.

Acerca del teclado – 14,1 pulgadas

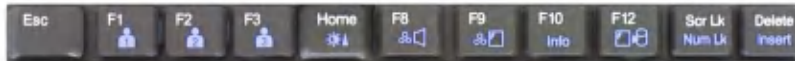
El teclado está compuesto por teclas alfabéticas, numéricas y de funciones especiales.



Teclas de función: Las teclas de función le permiten llevar a cabo distintas operaciones, dependiendo del sistema operativo y del programa de aplicación que esté usando en ese momento.



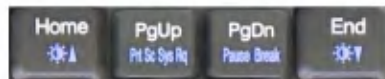
Teclas aceleradoras: Las teclas aceleradoras se usan junto con la tecla Fn para ofrecer accesos directos para algunas operaciones predefinidas, como entrar en modalidad de ahorro de energía.



Teclas de control de cursor: Con ellas puede mover el cursor en la dirección de las flechas.



Teclas de edición: Le permiten mover el cursor al principio o final de la línea actual o una pantalla arriba o abajo.

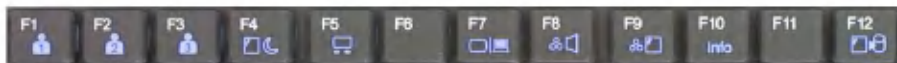


Acerca del teclado – 15 pulgadas

El teclado está compuesto por teclas alfabéticas, numéricas y de funciones especiales.



Teclas de función: Las teclas de función le permiten llevar a cabo distintas operaciones, dependiendo del sistema operativo y del programa de aplicación que esté usando en ese momento.



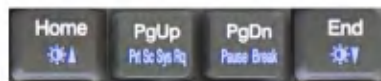
Teclas aceleradoras: Las teclas aceleradoras se usan junto con la tecla Fn para ofrecer accesos directos para algunas operaciones predefinidas, como entrar en modo de ahorro de energía.



Teclas de control de cursor: Con ellas puede mover el cursor en la dirección de las flechas.



Teclas de edición: Le permiten mover el cursor al principio o final de la línea actual o una pantalla arriba o abajo.



Teclas alfabéticas y numéricas: Se componen de teclas alfabéticas, teclas numéricas, teclas de caracteres especiales y barra espaciadora. La barra espaciadora se usa para crear un espacio entre caracteres.



Teclado numérico incorporado: Para habilitar el teclado numérico incorporado, pulse la combinación Fn y BloqDespl. El indicador Bloq Num se ilumina y le permite usar el teclado numérico incorporado que se muestra a continuación. Para inhabilitar el teclado numérico incorporado, pulse de nuevo la combinación Fn y BloqDespl. (Para usar las teclas numéricas, es necesario que habilite la función Advanced -> Internal Keypad en la utilidad de configuración de la BIOS.)



Precaución

No salpique el teclado con agua, zumo, café, etc. ya que podría dañar el ordenador y causar una descarga eléctrica.

Nota: Si aparecen números en lugar de letras al escribir caracteres, pulse la combinación Mayúsculas y Bloq Despl para inhabilitar las teclas numéricas incorporadas.

Teclas modificadoras y de funciones especiales



Tecla Mayúsculas: Mantenga pulsada la tecla Mayúsculas y pulse otra tecla para escribir la letra en mayúsculas.

Tecla Bloq Mayús: Pulse la tecla Bloq Mayús para bloquear el teclado en posición de letras mayúsculas. Cuando el indicador Bloq Mayús se enciende, puede pulsar otra tecla en combinación con Mayúsculas para escribir la letra en minúsculas.

Tecla Esc: Use la tecla Esc para salir de programas o para cancelar una operación en un programa.

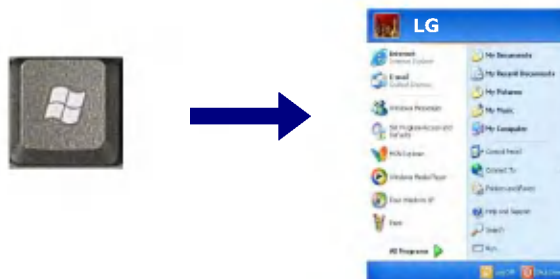
Tecla Impr Pant (imprimir pantalla): Pulse la tecla Impr Pant para hacer una copia del área visible de la pantalla y almacenarla en el portapapeles.

Tecla Intro: Pulse la tecla Intro para introducir una orden o para terminar una línea.

Tecla Menú de acceso directo Pulse esta tecla para ver los accesos directos correspondientes al programa actual. (La tecla Menú de acceso directo equivale a pulsar el botón derecho del ratón.)



Tecla Windows(R): Pulse la tecla Windows para ver el menú Inicio.



Nota:

El teclado puede bloquearse en posición mayúsculas o minúsculas pulsando la tecla Bloq Mayús. El indicador Bloq Mayús se ilumina en posición de mayúsculas. Puede usar la combinación de Mayúsculas y una tecla alfabética para introducir su letra correspondiente en mayúsculas/minúsculas.

Teclas aceleradoras

Las teclas aceleradoras siguientes le ofrecen accesos directos a operaciones como el ajuste del brillo de la pantalla del ordenador.

Fn+F4:

Forzar la activación de la modalidad de ahorro de energía en el ordenador. (por ejemplo: estado de espera e hibernación)

Fn+F5:

Pulse esta combinación una vez para inhabilitar el teclado táctil y pulse de nuevo para activarlo.

el teclado táctil. (La inicialización del teclado táctil ocupa entre 1 y 2 segundos, así que deberá esperar a que ésta finalice para utilizarlo.)

Fn+F7:

Cuando el ordenador está conectado a un monitor externo, puede cambiar el destino de la visualización de pantalla con la combinación Fn+F7. Puede alternar entre los tres tipos de modalidades de visualización, sólo monitor LCD, sólo el monitor externo y ambos al mismo tiempo.

Fn+Inicio:

Aumenta el brillo de la pantalla del ordenador.

Fn+Fin:

Disminuye el brillo de la pantalla del ordenador.

Fn+F8

Habilitar/inhabilitar gestión de energía Auto Sound (sólo con batería). Consulte la ayuda de configuración de batería.

Fn+F9:

Habilitar/inhabilitar Control de brillo automático. Consulte la ayuda de configuración de batería.

Fn+F12:

Modalidad de ahorro de energía máximo. (cuando OSD está instalado)

Uso del teclado táctil



El teclado táctil puede usarse al mismo tiempo que un ratón. Dispone de un botón de desplazamiento, que funciona de manera similar a la de una rueda de desplazamiento en un ratón.

1. Teclado táctil: usado para mover el puntero.
2. Botón izquierdo: usado para seleccionar o hacer clic en elementos.
3. Botón derecho: funciona de manera similar a la de un botón derecho en un ratón.



Precaución

Directrices para utilizar un teclado táctil

No toque el teclado táctil con un objeto afilado o puntiagudo ya que al hacerlo podría dañarlo.

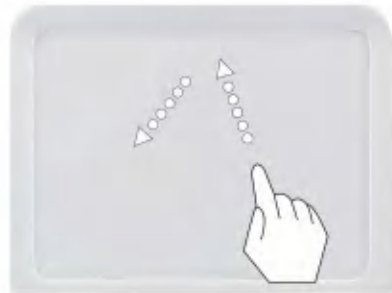
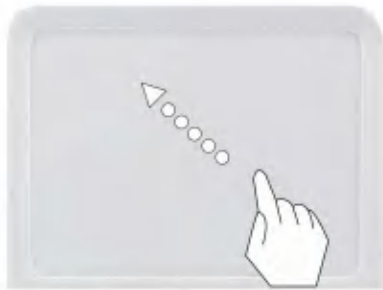
No quite la hoja protectora del teclado táctil, ya que al hacerlo éste podría resultar dañado.

No use el teclado táctil con dos dedos, llevando guantes o con las manos mojadas, ya que podría funcionar incorrectamente. Usar el teclado táctil con los dedos sucios o aceitosos podría dañarlo

No ejerza demasiada presión en el teclado virtual ya que al hacerlo podría lesionarse en dedos o muñeca.

Desplazamiento del puntero en pantalla

Apoye el dedo en el teclado virtual y deslícelo en la dirección en la que desea que se mueva el puntero.



Realizar selección (clic)

Para hacer clic, pulse y suelte el botón izquierdo. Puede hacer clic con el botón izquierdo o también golpear suavemente la superficie para seleccionar un elemento de menú o un icono de la pantalla, o situar el cursor en un documento.



TAMBIÉN



Doble clic (Ejecutar)

Para hacer doble clic, presione y suelte rápidamente el botón izquierdo dos veces.

Para ejecutar una aplicación, puede seleccionar y hacer doble clic en el archivo .exe o en el icono del programa.



Arrastrar y colocar

Para arrastrar un objeto, seleccione y traslade el objeto haciendo clic y manteniendo pulsado el botón izquierdo mientras desliza el dedo por el teclado virtual, sin soltar el botón.

Para soltar el objeto que acaba de arrastrar, suelte el botón izquierdo.

Puede usar la acción arrastrar y colocar para trasladar archivos entre ubicaciones. Por ejemplo, si desea depositar un archivo en la papelera de reciclaje, sitúe el puntero sobre el archivo que desea trasladar, mantenga pulsado el botón izquierdo, deslice el dedo a lo largo del teclado virtual para mover el archivo y suelte el botón izquierdo sobre la papelera de reciclaje.



Arrastrar: Mover el icono sin soltar el botón izquierdo

Colocar: Soltar el botón izquierdo sobre la papelera de reciclaje.

Bloqueo de clic: le permite seleccionar texto o arrastrar un archivo sin tener que mantener pulsado continuamente el botón del ratón o del teclado virtual.

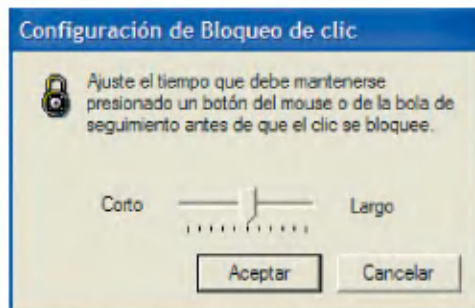
Siga las instrucciones siguientes para habilitar el Bloqueo de clic. Si el Bloqueo de clic está habilitado, puede mantener pulsado un momento el botón del ratón o del teclado virtual, después soltarlo y seguir produciendo el mismo efecto que si se estuviera manteniendo pulsado el botón continuamente. Bloqueo de clic le permite arrastrar un objeto y pulsar de nuevo para liberar el botón y colocar el objeto.

Haga clic y abra la ventana de Propiedades del mouse.

Marque la casilla Activar bloqueo de clic en la pestaña Botones, dentro del apartado Bloqueo de clic.

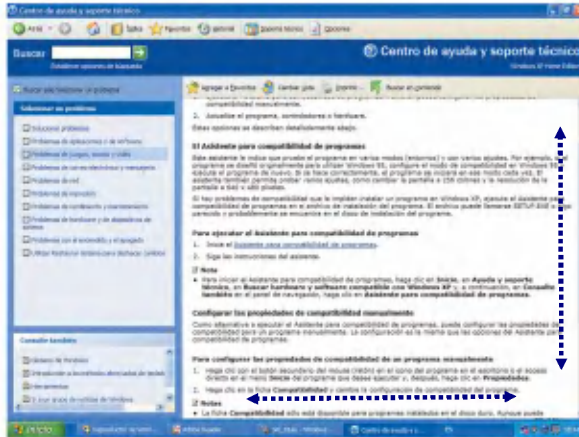


Haga clic en Configuración y establezca el tiempo que desea mantener pulsado el botón del ratón o del teclado virtual para que se habilite el Bloqueo de clic y después elija Aceptar



Uso de la función de desplazamiento arriba/abajo

El ordenador admite la función de desplazamiento. Cuando se utiliza esta función ni el puntero ni el cursor de texto modifican su posición. Sólo se producirá una función de desplazamiento.



El desplazamiento arriba/abajo puede activarse pulsando Fn + tecla de dirección. En una ventana de programa con barra de desplazamiento, puede mover las ventanas arriba y abajo utilizando Fn + tecla de dirección. Cuando se desplazan ventanas con esta función, el puntero de la pantalla no se mueve.

Configuración del sistema

La configuración del sistema guarda los valores de configuración de hardware del ordenador en RAM CMOS. La configuración del sistema contiene información como el tamaño y tipo de disco duro, la cantidad de memoria instalada, la fecha o la hora.

Inicio de la configuración del sistema

Establecer una contraseña. (Página 77)

Cambio o eliminación de la contraseña. (Página 80)

Recuperación de los valores de configuración predeterminados de fábrica. (Página 81)



Precaución

No cambie la configuración del sistema arbitrariamente. Una configuración incorrecta del sistema puede provocar errores al utilizar el ordenador.

El menú y los valores de configuración predeterminados de fábrica de la utilidad de configuración de la BIOS pueden ser distintos de los que muestra este manual. Pueden haberse modificado para mejorar el rendimiento del sistema.

Teclas usadas en la configuración del sistema

Intro: Selecciona el elemento actual.

Esc: Cierra la ventana actual o va a la anterior.

Teclas de control del cursor: Mueve arriba, abajo, a derecha y a izquierda.

+ - : Aumenta y disminuye el valor.

RePág: Va al primer elemento.

AvPág: Va al último elemento.

F10: Guarda y sale de la configuración del sistema.

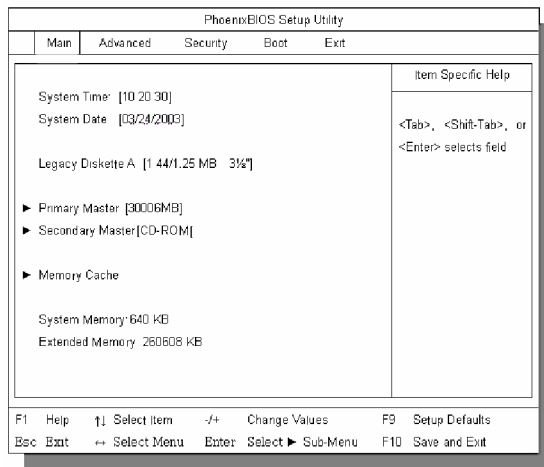
Nota:

Las teclas de control del cursor (teclas de flecha) mueven el cursor arriba, abajo, a derecha y a izquierda.

Encienda el ordenador.

Cuando aparezca el logo de LG en la pantalla, pulse F2.

Aparecerá la ventana de la utilidad de configuración de la BIOS.



Cómo establecer una contraseña

Si desea proteger la configuración del sistema de usuarios no autorizados, siga la s instrucciones siguientes para establecer una contraseña.

El programa de utilidad de configuración de la BIOS permite establecer una contraseña.



Precaución

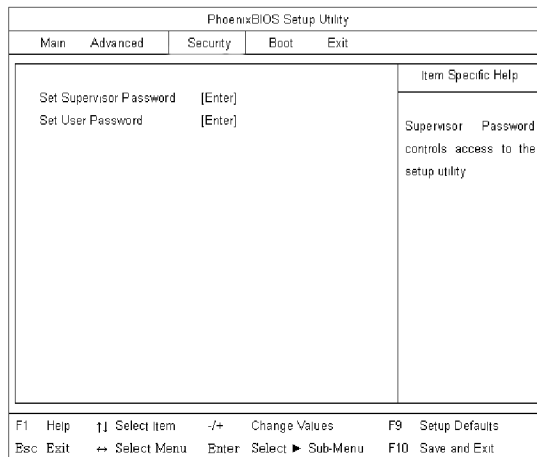
Si olvida la contraseña no podrá acceder al sistema. Asegúrese de anotar la contraseña en un sitio seguro al que pueda acceder sólo en caso de que la olvide.

Cómo establecer una contraseña de supervisor

Las contraseñas protegen el ordenador de usuarios no autorizados. La configuración predeterminada de fábrica no incluye contraseñas. Una contraseña de supervisor or impide que los usuarios no autorizados modifiquen la configuración del sistema.

Inicie la utilidad de configuración de la BIOS.

Use las teclas de flecha para seleccionar Set Supervisor Password en el menú Security y a continuación pulse Intro.



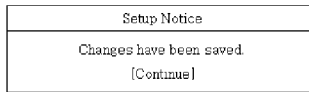
Nota:

Puede utilizar la contraseña de supervisor para tener acceso y modificar elementos de la utilidad de configuración de la BIOS y seleccionar Power on Boot. Es recomendable establecer contraseñas si el ordenador lo usará más de un usuario.

Si aparece el mensaje siguiente, escriba una contraseña nueva y pulse Intro. Las contraseñas deben estar compuestas por letras A~Z y números 0~9 y no exceder los 8 caracteres de longitud.

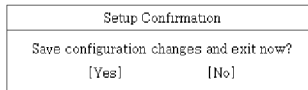
Set Supervisor Password	
Enter New Password []	
Confirm New Password []	

Si aparece el mensaje siguiente, pulse Intro.



Pulse F10 para guardar los valores nuevos.

Si aparece el mensaje siguiente, seleccione Sí y pulse Intro para reiniciar el ordenador.

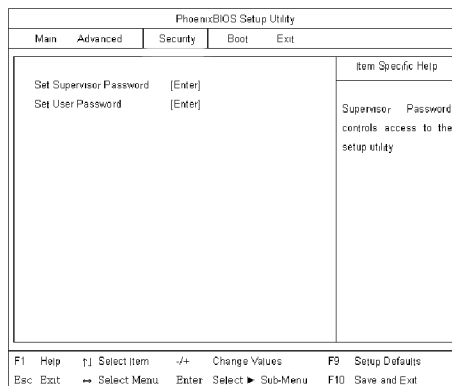


Cómo establecer una contraseña de usuario

Una contraseña de usuario es secundaria comparada con la del supervisor. Para establecer una contraseña de encendido es necesario haber establecido antes una de supervisor.

Inicie la utilidad de configuración de la BIOS y use las teclas de flecha para seleccionar el menú Security.

Use las teclas de flecha para seleccionar Set User Password y pulse Intro.



Nota: Las contraseñas de encendido ofrecen acceso limitado para cambiar los valores de configuración de la BIOS en comparación con las de supervisor.

Si aparece el mensaje siguiente, escriba una contraseña nueva y pulse Intro. Las contraseñas deben estar compuestas por letras A~Z y números 0~9 y no exceder los 8 caracteres de longitud.

Set User Password	
Enter New Password []	
Confirm New Password []	

Si aparece el mensaje siguiente, pulse Intro.

Setup Notice
Changes have been saved.
[Continue]

Pulse F10 para guardar los valores nuevos.

Si aparece el mensaje siguiente, seleccione Sí y pulse Intro para reiniciar el ordenador.

Setup Confirmation
Save configuration changes and exit now?
[Yes] [No]

Cambio o eliminación de la contraseña

Para cambiar o eliminar la contraseña, es necesario que sepa cuál es.

Inicie la utilidad de configuración de la BIOS, escriba su contraseña y pulse Intro. Para cambiar la contraseña, siga las instrucciones de Cómo establecer una contraseña.

Para eliminar la contraseña, siga las instrucciones siguientes.

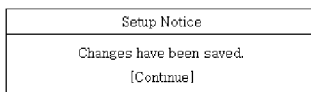
Use las teclas de flecha para seleccionar el menú Security, elija la contraseña que desea eliminar y pulse Intro.

Si aparece el mensaje siguiente, escriba la contraseña actual en los corchetes que hay junto a Enter Current Password y pulse Intro.

Pulse Intro sin escribir ninguna contraseña entre los corchetes de Enter New Password y Confirm New Password.

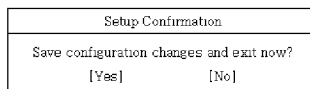
Set User Password	
Enter Current Password []	
Enter New Password []	
Confirm New Password []	

Si aparece el mensaje siguiente, pulse Intro.



Pulse F10 para guardar los valores nuevos.

Si aparece el mensaje siguiente, seleccione Yes y pulse Intro para reiniciar el ordenador.

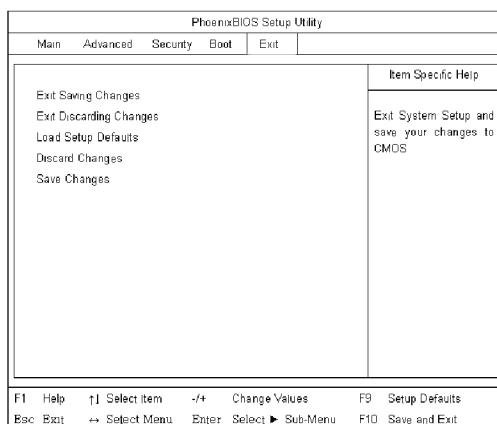


Recuperación de los valores de configuración predeterminados de fábrica

Si un usuario modifica accidentalmente la configuración del sistema, siga las instrucciones siguientes para recuperar los valores predeterminados de fábrica.

Inicie la utilidad de configuración de la BIOS y use las teclas de flecha para seleccionar Exit.

Use las teclas de flecha para seleccionar Load Setup Defaults y pulse Intro.



Si aparece el mensaje siguiente, seleccione Yes y pulse Intro para recuperar los valores de configuración predeterminados de fábrica.

Setup Confirmation	
Load Default configuration now?	
[Yes]	[No]

Pulse F10 para guardar los valores nuevos.

Si aparece el mensaje siguiente, seleccione Yes y pulse Intro para reiniciar el ordenador.

Setup Confirmation	
Save configuration changes and exit now?	
[Yes]	[No]

Recuperación De Sistema

La recuperación de sistema ofrece ajustar a formato el disco duro como estado de l envío del producto. El usuario debe hacer archivos de reserva para reducir al mínimo un riesgo de perder datos. El CD de Windows se proporciona el producto que ofrece la recuperación de sistema contraída por Microsoft.

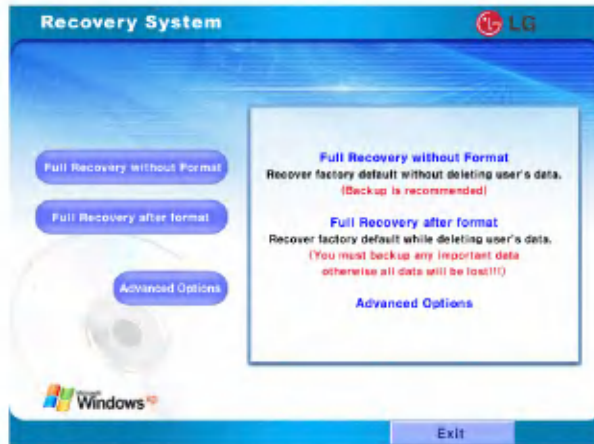
Usar La Recuperación Completa

Recuperar a usuario del disco duro debe hacer totalmente la reserva para todo el software y datos en la computadora. Si la instalación de Windows es completa, el usuario debe completar la información del registro del usuario de Windows como l a primera vez para comprar el producto.

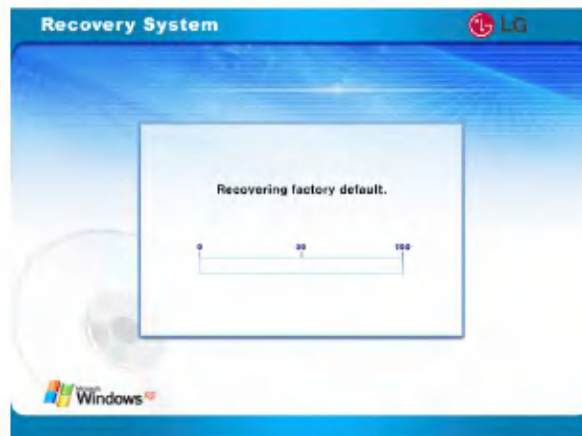
1. Presione F11 con imagen de la carga que aparece en la pantalla.



2. Si aparece la pantalla siguiente, seleccione uno de los artículos para el trabajo.



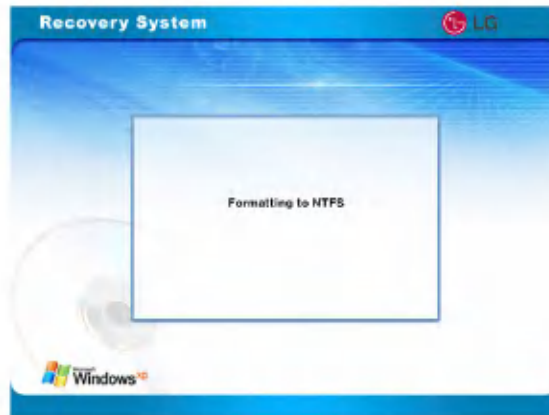
3. Seleccione [recuperación completa sin formato], o [recuperación completa después del formato]. * En el caso de seleccionar [recuperación completa sin formato].



[recuperando defecto de la fábrica] aparece.

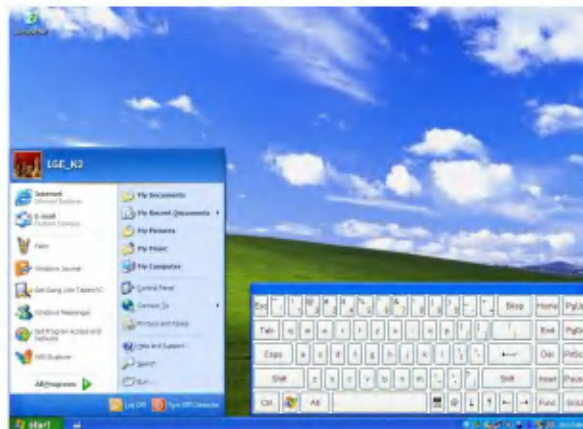


* En el caso de seleccionar [recuperación completa después del formato] el teclado [recuperación del comienzo].



el "ajustar a formato a NTFS" aparece.

Al comenzar [recuperación completa], los procedimientos siguientes aparecen en la pantalla. Si la pantalla siguiente aparece después de recomenzar el sistema, complete la información del registro del usuario de Windows. Al chascar [final], el sistema vuelve al normal.



Instalación Del Driver

1. Gire la computadora y vaya [Start]-[All Programs]-[GIL JABI].
2. Seleccione el driver de dispositivo que usted desea instalar.
3. Siga las instrucciones de terminar la instalación. Algunos drivers de dispositivo le requieren recomenzar la computadora después de la instalación.



Almacenamiento/Memoria

Uso de la unidad de disco óptica

La unidad de disco óptica varía según el modelo de ordenador. (Algunos modelos tienen unidades de CD-ROM y otros unidades combo CD-RW/DVD-ROM)

Inserción de CDs

Encienda el ordenador y pulse el botón de expulsión de la unidad de CD-ROM.



Sitúe el CD en medio de la bandeja. (La etiqueta del CD debe estar boca arriba)



Empuje la bandeja hacia la unidad de CD-ROM.



Nota:

Cuando use la unidad de CD-ROM o CD-RW/DVD-ROM, sitúe el ordenador en una superficie plana. La unidad podría no funcionar correctamente en una superficie irregular.

El ordenador también tiene una unidad de CD-ROM con una velocidad de 24x o superior, por tanto podría vibrar cuando inserte un CD.

Tenga cuidado de no rayar la superficie de los discos CD-ROM o CD-RW/DVD-ROM.

No limpie los discos CD-ROM o CD-RW/DVD-ROM con agentes químicos abrasivos como benceno o disolvente.

No golpee ni deje caer los discos CD-ROM o CD-RW/DVD-ROM.

Use un paño limpio y suave para eliminar el polvo o las huellas digitales de los discos CD-ROM o CD-RW/DVD-ROM.

Extracción de CDs

1. Pulse el botón de expulsión de la unidad de CD-ROM para expulsar la bandeja de discos.
2. Levante el CD que se encuentra en medio de la bandeja.
3. Sitúe el CD en su caja protectora.
4. Empuje la bandeja hacia la unidad.

Ejecución de CD de audio

Uso del Reproductor de Windows Media

El Reproductor de Windows Media se puede utilizar para reproducir varios tipos de archivos de audio y video.

Con él podrá reproducir y hacer copias de CD de audio, escuchar la radio por Internet, ver películas y escuchar música o ver vídeos de sitios web. Si dispone de una unidad DVD, también podrá reproducir películas DVD. Si dispone de una unidad de CD-RW podrá usar el Reproductor de Windows Media para hacer sus propios CD de música.

Ejecución del Reproductor de Windows Media 1

Encienda el ordenador.

Pulse el botón de expulsión de la unidad para que se abra la bandeja, inserte un CD de audio y ciérrela.

Seleccione el Reproductor de Windows Media y haga clic en Aceptar. El Reproductor de Windows Media empezará a reproducir el CD de audio. (Si selecciona otro programa para reproducir el CD de audio, ese programa sustituirá al Reproductor de Windows Media)

Ejecución del Reproductor de Windows Media 2

Pulse Inicio -> Todos los programas -> Accesorios -> Entretenimiento Reproductor de Windows Media.

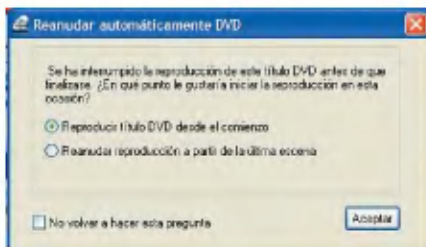
Cuando se abra el Reproductor de Windows Media, elija Abrir en el menú Archivo y seleccione el archivo de audio o video que desee reproducir.

Uso de Power DVD

1. Inserte un título de DVD en la unidad DVD-COMBO y cierre la bandeja.
Cuando se abra la ventana siguiente, seleccione Reproducir película de DVD y haga clic en [Aceptar]



2. Cuando inserte el título de DVD, se abrirá la ventana DVD Auto-Resume, tal como se muestra a continuación. Elija lo que prefiere y haga clic en [Aceptar]. Si marca "Don't ask me this question again" no se abrirá automáticamente la próxima vez y se reproducirá según lo que haya elegido.



3. Ahora Power DVD empezará la reproducción. En el menú de ayuda de Power DVD al que se accede desde el control principal podrá encontrar instrucciones detalladas.



Nota:

Si no ha marcado "Don't ask me this question again" le aparecerá este mensaje cada vez que abra Power DVD. Si borra el título DVD y lo vuelve a reproducir, también le aparecerá la ventana de preferencia.

El contador de región sólo puede cambiarse 5 veces. Tras el 5º cambio ya no es posible volver a modificarlo. Tenga cuidado cuando intente cambiar el código de región.

No abra la bandeja del DVD ni extraiga el título DVD cuando aún se esté reproduciendo. Podría dañarse el sistema o el título DVD.

Uso de memoria SD

El ordenador puede leer y escribir en tarjetas de memoria SD.

Inserción de tarjetas de memoria SD

Encienda el ordenador e inserte la tarjeta de memoria SD en la ranura.



Empuje la tarjeta de memoria SD en la ranura hasta que encaje con un clic.



Extracción de tarjetas de memoria SD

1. Empuje la tarjeta de memoria SD con la punta del dedo.
2. La tarjeta de memoria SD se expulsará.

Nota: Las funciones mencionadas a continuación no se incluyen en todos los productos

*IEEE1394 / LAN inalámbrica / tarjeta de memoria SD / puerto S-Video

Instalación de memoria

Es posible que más adelante desee aumentar la capacidad de memoria de su ordenador.

Acerca de la memoria

Este ordenador utiliza memoria DDR (Double Data Rate) SDRAM SO-DIMM (Dual In-Line Memory Module) de 200 patillas.

Cada zócalo de memoria admite un módulo de memoria de 64MB a 1024MB y la capacidad máxima de memoria del ordenador es de 2048 MB.

Antes de instalar la memoria

Al instalar o extraer los módulos de memoria, asegúrese de no exponerlos a la electricidad estática ya que podrían resultar dañados.

Asegúrese de que el tipo de memoria instalada en el ordenador es la misma que la que se dispone a instalar.

Nota:

Use sólo el tipo correcto de módulo de memoria (DDR SDRAM a 2,5V).

No todos los modelos de ordenador utilizan el mismo tipo de módulos de memoria. La memoria DDR tiene una tasa de transferencia de datos superior y una forma distinta a la de los módulos de memoria habituales.



DDR SDRAM

SDRAM



Precaución

Este ordenador admite memoria PC2700/DDR SDRAM SO-DIMM 333MHz/266MHz/200MHz con frecuencia FSB de 400MHz.



Atención

Antes de desmontar el ordenador para modernizarlo, apague la alimentación y quite el cable de corriente, la línea telefónica y las baterías. Existe riesgo de descarga eléctrica o de incendio. Si necesita abrir la tapa del ordenador, póngase en contacto con el servicio de asistencia técnica.

Adquisición de memoria

Asegúrese de adquirir el tipo correcto de módulos de memoria para el ordenador.

Tipo: PC2700 (200 pin DDR SDRAM SO-DIMM)

Velocidad: 333MHz (166MHz X2), 266MHz (133MHz X2), 200MHz (100MHz X2)

Tamaño: 128MB, 256MB, 512MB, 1024MB

Instalación de memoria

El aspecto de la configuración de la placa base y el de los zócalos y módulos de memoria puede variar dependiendo del modelo de ordenador.

Afloje el tornillo de la parte inferior del ordenador y retire la tapa de la ranura de memoria.



Nota: Antes de retirar la tapa, apague el ordenador, quite el adaptador de CA y la batería y desenchufe del ordenador todos los dispositivos o cables.

Use la muesca de la memoria como guía para asegurarse que está alineada con el zócalo y después insértela en éste con una inclinación de unos 30 grados.



Nota: Empuje la memoria hasta que la lengüeta la asegure firmemente al zócalo.



Empuje la memoria hasta que oiga un clic.





Precaución

Use solamente módulos de memoria de la marca LG. Si utiliza otro tipo de módulos de memoria podría dañar el ordenador.

Cierre la tapa y apriete el tornillo.

Cuando termine la instalación, arranque el ordenador. Si aparece un mensaje de error relacionado con la capacidad de la memoria, haga clic en F2 para entrar en la utilidad de configuración de la BIOS y guarde los valores.

Nota: Cuando arranque el ordenador asegúrese de que la capacidad de la memoria que se muestra corresponde con la instalada. Si fueran distintas, vuelva a instalar el módulo de memoria.



Modelo

LG LM40, LM50

Procesador

Procesador Intel Mobile Pentium-M

(antememoria L2: 1024KB, paquete Micro-FCPGA: 1,3 GHz, 1,4 GHz, 1,5 GHz, 1,6 GHz, 1,7 GHz)

Nota: El usuario no puede sustituir ni modernizar la CPU. El sistema viene equipado con una CPU diferente, según el modelo.

Memoria

Incorporada: 256MB DDR SDRAM SO-DIMM

Máximo: 1024 MB en cada ranura y 2048 MB combinada

Tipo de memoria: DDR SDRAM SO-DIMM (128 MB, 256 MB, 512 MB y 1024 MB)

BIOS ROM

ROM: 8 Mbits

Dispositivos de almacenamiento

Unidad de disco duro de 2,5 pulgadas (la capacidad de la unidad de disco duro es diferente según el modelo).

Ranura PC Card

Ranura para tarjetas de memoria SD

Unidad óptica (combo DVD o unidad de DVD-ROM)

Nota:

La especificación de la unidad óptica depende del modelo

Interfaces de E/S externos

Conector para monitor externo

Conector paralelo de 25 patillas

Ranura PC Card

Clavija para micrófono

Clavija para altavoces/auriculares

S/PDIF

Puerto IrDA

3 conectores de bus serie universal (USB)

Conector telefónico RJ11

Conector Ethernet RJ45

Conector IEEE 1394

Conector para S-Vídeo

(números de patentes de EE.UU. para la concesión de aparatos 4.631.603; 4.577.216; 4.819.098 y 4.907.093 con licencia solamente para una visualización limitada a.)

Pantalla

Controladora gráfica ATI Mobility Radeon 9200 o 9600

4XAGP

Memoria de vídeo: 32 MB o 64 MB

XGA(1024X768) para 14,1 pulgadas y XGA(1024X768) o SXGA+(1400X1050) para LCD TFT de 15 pulgadas

Nota

la resolución o el tipo de controladora gráfica es diferente, según el modelo.

Sonido

Codec Sound MaX AC'97 para dispositivos analógicos (AD1981A)

Dimensiones

331(Anch) X 274(Fnd) X 24,.3~32,1(Alt) mm

LAN

3COM 3c920

Conector Ethernet RJ45

Módem

AMBIT T60M283.13 (tarjeta MDC)

Conector telefónico RJ11

Con el fin de reducir el riesgo de incendio, utilice solamente cable telefónico AWG N° 26 o uno de mayor grosor.

Adaptador de CA (voltaje libre)

Entrada: CA 100 ~ 240 V, 1,6 A, 50 ~ 60 Hz

Salida: CC 18,5V, 3,5A, 65W

Nota

Utilice el adaptador correcto para el sistema.

Batería (iones de litio)

CC 11,1V, 4400mAh (6 células)

Tiempo de carga

Menos de 3 horas (6 células) o 4 horas (9 células) con el sistema apagado y a temperatura ambiente (9,6 ~ 40 °C/ 49,28 ~ 104 °F)

Menos de 32 horas con el sistema apagado a baja temperatura (0 ~ 9,6 °C/ 32 ~ 49,28 °F)

Nota

No es posible cargar la batería con una temperatura inferior a 0 °C (32 °F).

La temperatura indicada anteriormente es la temperatura en el interior de la batería; la temperatura real puede ser diferente.

Duración de la batería

Más de 5 horas (6 células) (Battery Mark(TM) V4.0.1)

Batería de respaldo (reserva)

Batería RTC Ni-MH Coin 3 V 60 mm

Batería recomendada: CR2032 fabricada por Sony o del tipo equivalente.

Entorno de funcionamiento



Operativo

10 ~ 35 °C (50 ~ 95 °F), con una humedad relativa entre 20 y 80%

No operativo

-10 ~ 60 °C (-14 ~ 140 °C), con una humedad relativa entre 10 y 80%