



Instrukcja obsługi

Model : LM 40/50, LS 40/50



PODRĘCZNIK UŻYTKOWNIKA	- 3 -
WAŻNE ZALECENIA DOTYCZĄCE BEZPIECZEŃSTWA	- 4 -
DLA UŻYTKOWNIKÓW W AUSTRALII	- 16 -
DEKLARACJA ZGODNOŚCI URZĄDZENIA LASEROWEGO	- 17 -
PRZEGLĄD	- 18 -
PODSTAWY	- 29 -
WEJŚCIE/ WYJŚCIE	- 67 -
USTAWIENIA SYSTEMU	- 78 -
SKŁADOWANIE DANYCH/ PAMIĘĆ	- 90 -
CHARAKTERYSTYKA	- 100 -
DANE TECHNICZNE ZASILANIA	- 102 -
ŚRODOWISKO UŻYTKOWANIA	- 103 -

Podręcznik użytkownika



Dziękujemy za zakup wyrobu firmy LG.
Wyrób ten został wyprodukowany i sprawdzony przez LG, aby zapewnić Państwu niezawodne środowisko obliczeniowe.
Przed rozpoczęciem użytkowania komputera proszę uważnie przeczytać ten podręcznik.

Poniższe symbole zwracają uwagę na funkcje i czynności, które mogą być niebezpieczne dla użytkownika. W celu zmniejszenia niebezpieczeństwa zranienia lub uszkodzenia sprzętu, należy ściśle przestrzegać instrukcji.



Niebezpieczeństwo: Nieprzestrzeganie tych instrukcji będzie skutkowało natychmiastową śmiercią lub poważnym zranieniem.



Ostrzeżenie: Nieprzestrzeganie tych instrukcji może skutkować śmiercią lub poważnym zranieniem.



Uwaga: Nieprzestrzeganie tych instrukcji może skutkować lekkim lub średnim zranieniem i/ lub uszkodzeniem sprzętu.

Microsoft, MS, MS-DOS i Windows są znakami towarowymi Microsoft Corporation w Stanach Zjednoczonych i/lub innych krajach.



jest znakiem towarowym LG.

Prawa autorskie 2003 LG Electronics, Inc., DigitalMate Co., Ltd.

Informacje w niniejszym podręczniku mogą zawierać nieścisłości techniczne lub błędy drukarskie.

Rysunki w niniejszym podręczniku są przedstawione tylko w celu ilustracji i mogą się różnić od rzeczywistego wyrobu.

LG zastrzega sobie prawo do dokonywania bez powiadamiania usprawnień i/lub zmian w wyrobie.

Powielanie bez pisemnej zgody dowolnej części lub całości informacji zawartych w niniejszej publikacji jest zabronione.

Niniejszy komputer spełnia wymagania norm dotyczących częstotliwości radiowych i bezpieczeństwa każdego z państw, w których został dopuszczony do bezprzewodowego użytkowania.

Ważne zalecenia dotyczące bezpieczeństwa

Poniższe wskazówki dotyczące bezpieczeństwa zapewnią wiele lat zadowolenia z użytkowania tego wyrobu. Komputer należy ustawić na płaskiej, stabilnej powierzchni. (LG nie jest odpowiedzialne za problemy i uszkodzenia wynikające z nieprawidłowego użycia komputera w niebezpiecznym otoczeniu.)

Wybór miejsca do pracy



Ostrzeżenie

Nie używać komputera nad wodą, np. w łazience lub w pobliżu basenu.

Komputer może działać niepoprawnie oraz istnieje niebezpieczeństwo porażenia prądem elektrycznym.

Komputer może być używany w zakresie temperatur od 10°C do 35°C i wilgotności względnej od 20 do 80%.

Materiałów opakowania, takich jak środki pochłaniające wilgoć i worki plastikowe, należy się pozbyć w sposób bezpieczny. Dzieci mogą połknąć takie środki lub udusić się plastikowym workiem.



Uwaga

Otoczenie komputera należy utrzymywać w czystości i wolne od kurzu. Istnieje niebezpieczeństwo wadliwego działania komputera.

Komputer należy utrzymywać z dala od pól elektromagnetycznych.

Wystawianie na działanie pola elektromagnetycznego może skutkować utratą danych z dysku twardego i/lub uszkodzeniem ekranu LCD.

Nie wolno zatykać otworów wentylacyjnych. Wokół komputera należy pozostawić wystarczająco dużo miejsca dla zapewnienia wentylacji. Komputer może się przegrzać i być przyczyną pożaru lub zranienia.

Użytkowanie zestawu akumulatorów



Ostrzeżenie

Używać wyłącznie akumulatorów zalecanych przez LG.
Użycie innego typu akumulatora może spowodować eksplozję.

Metalowe przedmioty, takie jak klucze lub spinacze, należy trzymać z dala od akumulatora.
Przedmioty przewodzące elektryczność mogą spowodować zwarcie akumulatora i być przyczyną pożaru i/lub zranienia.

Akumulator należy trzymać z dala od ognia.
Istnieje niebezpieczeństwo eksplozji lub pożaru.

Nie zwierać styków akumulatora.
Istnieje niebezpieczeństwo eksplozji.

Nie wystawiać akumulatora na działanie temperatur powyżej 60°C.
Istnieje niebezpieczeństwo eksplozji lub pożaru.

Akumulator należy trzymać z dala od dzieci.
Istnieje niebezpieczeństwo zranienia i uszkodzenia akumulatora.

Nie wkładać akumulatora do wody.
Istnieje niebezpieczeństwo uszkodzenia akumulatora.

Chwytając za ostrą część zaczepu akumulatora należy zachować ostrożność.
Może to być przyczyną zranienia.

Należy zablokować zatrzask akumulatora na spodzie komputera.
Istnieje niebezpieczeństwo uszkodzenia akumulatora.

Wymiana i pozbycie się baterii podtrzymującej



Ostrzeżenie

Jeśli bateria podtrzymująca zostanie wymieniona w sposób nieprawidłowy, istnieje niebezpieczeństwo eksplozji.

Bateria litowa zawiera lit i, jeśli sposób obchodzenia się z nią lub pozbycia się jest niewłaściwy, może eksplodować

Wymieniać tylko na baterię tego samego typu.

Podłączenie do źródła prądu przemiennego



Ostrzeżenie

Nie używać obłuzowanych lub uszkodzonych wtyczek elektrycznych.
Istnieje niebezpieczeństwo porażenia prądem elektrycznym lub pożaru.

Korzystać z gniazda elektrycznego poprawnie podłączonego do obwodu ochronnego.
Podłączenie komputera do gniazda bez obwodu ochronnego może być przyczyną porażenia prądem elektrycznym lub uszkodzenia sprzętu.

Nie chwycić lub dotykać mokrymi rękoma wtyczki zasilającej.
Istnieje niebezpieczeństwo porażenia prądem elektrycznym.

Odcinając przewód zasilający od gniazda należy chwycić za wtyczkę.
Istnieje niebezpieczeństwo pożaru lub uszkodzenia komputera.

Komputer należy zasilać napięciem/ prądem o wskazanej wartości.
Podłączenie do napięcia/ prądu o nieprawidłowej wartości może być przyczyną porażenia prądem elektrycznym, pożaru i/lub uszkodzenia komputera.

Jeśli z przewodu lub gniazda zasilającego słychać dźwięki, należy natychmiast odłączyć przewód zasilający i w celu uzyskania pomocy skontaktować się z serwisem.
Istnieje niebezpieczeństwo pożaru lub porażenia prądem elektrycznym.

Należy się upewnić, że wtyczka przewodu zasilającego dokładnie pasuje do gniazda elektrycznego.
Obłuzowanie może być przyczyną pożaru.

Nie należy zaginać przewodu zasilającego ani umieszczać na nim ciężkich przedmiotów. Należy uważać na zwierzęta i dzieci, aby nie uszkodziły przewodu zasilającego.
Uszkodzony przewód zasilający może być przyczyną pożaru lub porażenia prądem elektrycznym.

Przewód zasilający i wtyczkę należy utrzymywać w czystości.
Istnieje niebezpieczeństwo pożaru.

Jeśli do wnętrza komputera lub zasilacza dostanie się jakiś przedmiot lub płyn, należy odłączyć od komputera przewód zasilający, akumulator oraz wszystkie inne przewody i w celu uzyskania pomocy skontaktować się z serwisem.
Istnieje niebezpieczeństwo porażenia prądem elektrycznym, pożaru lub uszkodzenia komputera.

Przed czyszczeniem komputera należy odłączyć od niego przewód zasilający, akumulator oraz wszystkie inne przewody.
Istnieje niebezpieczeństwo porażenia prądem elektrycznym lub uszkodzenia komputera.

Użytkowanie komputera



Ostrzeżenie

Do czyszczenia komputera używać delikatnych detergentów lub środków czyszczących przeznaczonych dla komputerów. Przed rozpoczęciem użytkowania komputer należy dokładnie wysuszyć. Używanie komputera, który nie jest całkowicie suchy może być przyczyną porażenia prądem elektrycznym lub pożaru.

Podczas burzy z wyładowaniami atmosferycznymi należy od komputera odłączyć przewód zasilający, przewód telefoniczny i przewody sieci LAN. Istnieje niebezpieczeństwo porażenia prądem elektrycznym lub pożaru.

Nie wolno umieszczać na komputerze wody, chemikaliów ani żadnych innych płynów. Każdy rodzaj płynu, który dostanie się do środka komputera może spowodować porażenie prądem elektrycznym, pożar lub uszkodzenie sprzętu.

Nie wolno podłączać modemu bezpośrednio do telefonu wieloliniowego. Istnieje niebezpieczeństwo pożaru lub uszkodzenia komputera.

W przypadku upadku komputera, należy odłączyć przewód zasilający i akumulator, a następnie w celu sprawdzenia urządzenia skontaktować się z serwisem. Istnieje niebezpieczeństwo porażenia prądem elektrycznym lub pożaru.

Nie wolno stawiać na komputerze palących się świeczek ani papierosów. Istnieje niebezpieczeństwo pożaru.

W przypadku zobaczenia lub poczucia dymu wydobywającego się z komputera lub zasilacza, należy wyłączyć komputer, odłączyć przewód zasilający i w celu uzyskania pomocy skontaktować się z serwisem. Istnieje niebezpieczeństwo pożaru.

Lampa fluoroscencyjna monitora LCD zawiera rtęć. Należy unikać bezpośredniego kontaktu z płynem pochodzącym z pękniętego ekranu LCD. W przypadku dostania się tego płynu do oczu lub innych części ciała, należy przemyć je kilkakrotnie czystą wodą. Jeśli dalej odczuwamy dolegliwości, należy natychmiast udać się do lekarza.

Użytkowanie komputera



Uwaga

Nie należy kłaść na klawiaturze długopisów, spinaczy lub podobnych przedmiotów.
Zamykając pokrywę LCD, gdy na klawiaturze leży długopis lub spinacz, można spowodować uszkodzenie lub pęknięcie ekranu LCD.

Nie dotykać ani drapać ekranu LCD przy pomocy ostrych przedmiotów.
Można uszkodzić ekran LCD.

Przed zamknięciem pokrywy z ekranem LCD należy się upewnić, że komputer został wyłączony.
Komputer może ulec przegrzaniu, uszkodzeniu lub deformacji.

Nie wywierać zbytniego nacisku na ekran LCD.
Ekran LCD jest wykonany ze szkła i nadmierny nacisk może spowodować jego pęknięcie.

Należy przestrzegać instrukcji zawartych w podręczniku użytkownika.
Istnieje niebezpieczeństwo uszkodzenia komputera.

Nie wolno wkładać obcych przedmiotów w gniazdo karty PC.
Istnieje niebezpieczeństwo porażenia prądem elektrycznym lub zranienia.

Po zakończeniu jakichkolwiek czynności serwisowych lub naprawy należy żądać od pracownika serwisu dokonania sprawdzenia bezpieczeństwa.
Pominięcie sprawdzenia bezpieczeństwa może skutkować porażeniem prądem elektrycznym lub pożarem.

Z bezprzewodowej sieci LAN należy korzystać w odległości nie mniejszej niż 5m od kuchenki mikrofalowej lub lampy plazmowej.
Korzystając z bezprzewodowej sieci LAN w pobliżu lampy plazmowej należy używać kanałów 11, 12 lub 13. Połączenie może być niedostępne lub powolne.

Komputer należy trzymać z dala od ognia.
Komputer może ulec deformacji i istnieje niebezpieczeństwo pożaru.

Podłączając urządzenie zewnętrzne należy się upewnić, że złącze tego urządzenia jest tego samego typu, co gniazdo w komputerze.
Istnieje niebezpieczeństwo uszkodzenia komputera.

Nie wkładać uszkodzonego dysku CD lub dyskietki.
Istnieje niebezpieczeństwo uszkodzenia komputera.

Rozbudowa komputera



Ostrzeżenie

Przed otwarciem komputera w celu rozbudowy, należy wyłączyć zasilanie, odłączyć przewód zasilający, przewód telefoniczny i zestaw akumulatorów. Istnieje niebezpieczeństwo porażenia prądem elektrycznym lub pożaru. W razie potrzeby otwarcia pokrywy komputera, w celu uzyskania pomocy należy się skontaktować z obsługą klienta.

Wkręty i wszelkie inne małe części należy trzymać z dala od dzieci. Dzieci mogą połknąć wkręty lub inne małe części. W przypadku połknięcia małej części przez dziecko, należy skorzystać z pomocy medycznej.

Rozbudowa komputera



Uwaga

Nie należy przystępować do demontażu lub modyfikacji komputera bez konsultacji z serwisem. Istnieje niebezpieczeństwo porażenia prądem elektrycznym.

Wymiany można dokonywać wyłącznie na części zatwierdzone przez LG. Istnieje niebezpieczeństwo pożaru lub uszkodzenia komputera.

Przed podłączeniem i użytkowaniem komputera z wyrobem produkcji innej firmy niż LG, należy skonsultować się z serwisem. Istnieje niebezpieczeństwo uszkodzenia komputera.

Przenoszenie i przechowywanie komputera



Uwaga

Przed przeniesieniem komputera należy wyłączyć zasilanie oraz odłączyć wszystkie przewody.

Nastąpienie na zwisające przewody może spowodować upadek.

Podróżując samolotem należy przestrzegać poleceń personelu pokładowego. Użytkowanie komputera na pokładzie samolotu może być przyczyną wypadku lotniczego.

Nie przemieszczać się z otwartym panelem LCD.

Nie wystawiać komputera na bezpośrednie działanie promieni słonecznych w zamkniętej przestrzeni, jak np. w samochodzie.

Długotrwałe wystawienie na działanie wysokiej temperatury może doprowadzić do deformacji komputera i spowodować pożar.

Zapobieganie utracie danych (obchodzenie się z dyskiem twardym)



Uwaga

Podczas obchodzenia się z dyskiem twardym należy zachować ostrożność. Dysk twardy jest bardzo wrażliwy na mechaniczne wstrząsy. Zawsze należy sporządzać kopie zapasowe swoich danych. LG nie odpowiada za utratę danych spowodowaną przez użytkownika.

Dane znajdujące się na dysku twardym lub samym napędzie mogą zostać uszkodzone w następujących sytuacjach:

1. Narażenie na wstrząs mechaniczny w procesie demontażu lub instalacji.
2. Zresetowanie komputera, np. na skutek zaniku zasilania, podczas pracy twardego dysku.
3. Narażenie na wirusy komputerowe.
4. Wyłączenie komputera w czasie pracy.
5. Narażenie na wstrząs mechaniczny w czasie pracy twardego dysku.

W celu zapobieżenia utracie danych na skutek uszkodzenia napędu dysku twardego zawsze należy wykonywać kopie zapasowe danych. LG nie odpowiada za utratę danych.

Informacje dotyczące ergonomii



Ostrzeżenie

W celu uniknięcia odblasków i odbić pochodzących od górnego oświetlenia, należy wyregulować pozycję wyświetlacza.

Górna krawędź wyświetlacza powinna znajdować się na wysokości lub poniżej poziomu oczu użytkownika.

Głowę i szyję należy trzymać w pozycji pionowej.

Przedramiona, nadgarstki i dłonie należy trzymać w poziomie.

Należy tak wyregulować krzesło, aby móc wygodnie trzymać ręce i dłonie.

Korzystanie z komputera przez długi czas w jednej pozycji może powodować odczucie niewygody.

Podczas pracy z komputerem należy robić często krótkie przerwy. Nie zaleca się pracy przy komputerze dłużej niż 2 godziny dziennie.

Aby zmniejszyć zmęczenie mięśni należy od czasu do czasu się rozciągać.

Sprawdzić poziom głośności.

Przed użyciem słuchawek należy sprawdzić, czy poziom głośności nie jest za wysoki.

Nie korzystać zbyt długo ze słuchawek.



Ostrzeżenie

Ze względów bezpieczeństwa można podłączać wyłącznie sprzęt oznaczony etykietą zgodności telekomunikacyjnej. Obejmuje to również sprzęt klienta uprzednio oznaczony lub certyfikowany.

Deklaracja zgodności urządzenia laserowego LG

Napęd (urządzenie) optyczny, taki jak napęd CD-ROM, CD-RW, DVD-ROM, który może być instalowany w niniejszym sprzęcie jest urządzeniem laserowym. Etykieta klasyfikująca ten napęd (URZĄDZENIE LASEROWE KLASY 1), taka jak pokazano poniżej, znajduje się na jego obudowie.

CLASS 1 LASER PRODUCT
LASER KLASSE 1
LUOKAN 1 LASERLAITE
APPAREIL A LASER DE CLASSE 1
KLASS 1 LASER APPARAT

Napęd niniejszy zgodnie z oświadczeniem producenta od dnia wyprodukowania spełnia wymagania Rozdział 21 Kodeksu Przepisów Federalnych Departamentu Zdrowia (DHHS 21 CFR) podrozdział J dla urządzeń laserowych klasy 1.

W innych krajach napęd ten spełnia wymagania IEC825 i EN60825 dla urządzeń laserowych klasy 1.



NIEBEZPIECZEŃSTWO

Nie otwierać obudowy napędu optycznego: wewnątrz nie ma żadnych części do regulacji bądź obsługi przez użytkownika. Użycie elementów sterowania, regulacji lub przeprowadzenie procedur w sposób inny niż tutaj określony może doprowadzić do narażenia się na niebezpieczne promieniowanie.

Zawartość opakowania

W opakowaniu znajdują się wyszczególnione poniżej elementy. Zawartość opakowania należy porównać z poszczególnymi pozycjami listy. Niektóre elementy mogą się różnić od tych przedstawionych na rysunkach.



Notebook PC LM40 14,1"



Notebook PC LM50 15"



Notebook PC LS40 14,1"



Notebook PC LS50 15"

Uwaga: Przed podłączeniem zasilacza prądu przemiennego do komputera należy się upewnić, że posiadamy prawidłowy zasilacz.



Przewodnik instalacji



Akumulator



Przewód zasilający/
zasilacz prądu przemiennego



Przewód modemu



Przewód telefoniczny

Uwaga:

Akumulator jest wyrobem, który się zużywa, dlatego jego pojemność i czas pracy mogą się zmniejszać wraz z użytkowaniem komputera.



Uwaga

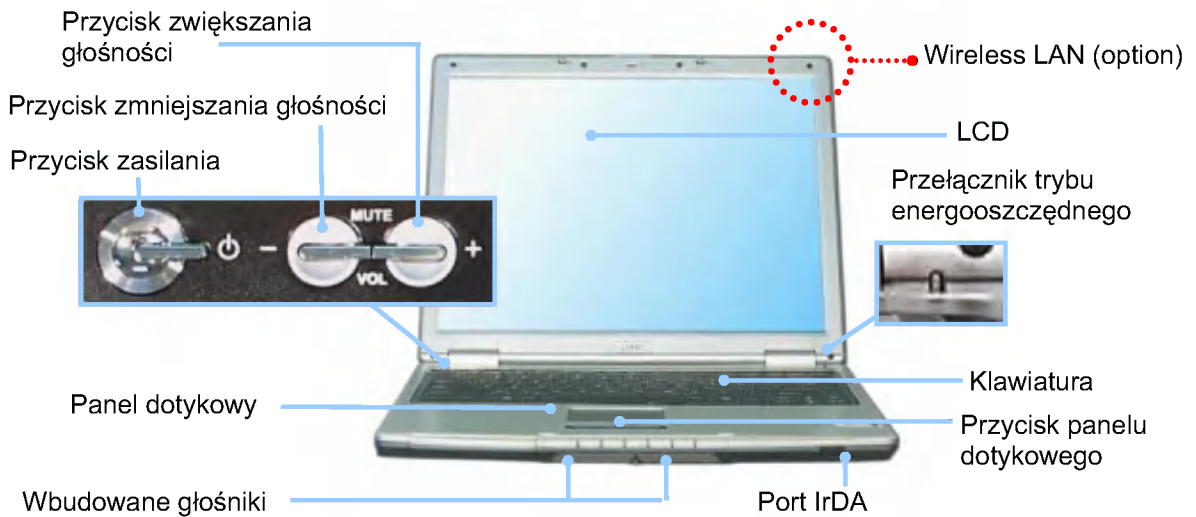
Do czyszczenia komputera stosować materiały czyszczące przeznaczone specjalnie dla sprzętu komputerowego. Użycie agresywnych środków chemicznych, jak rozcieńczalnik do farb, benzen lub alkohol, może zniszczyć komputer.

Budowa komputera

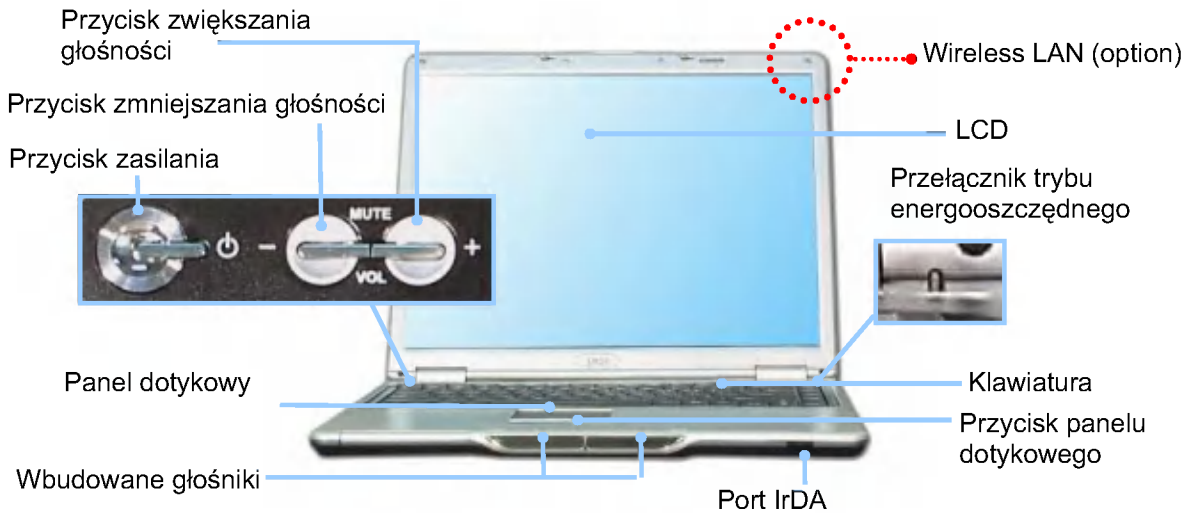
Poznanie elementów budowy komputera oraz ich funkcji pomoże łatwiej i pełniej wykorzystać jego możliwości.

Widok od przodu

LM40 14.1 inch

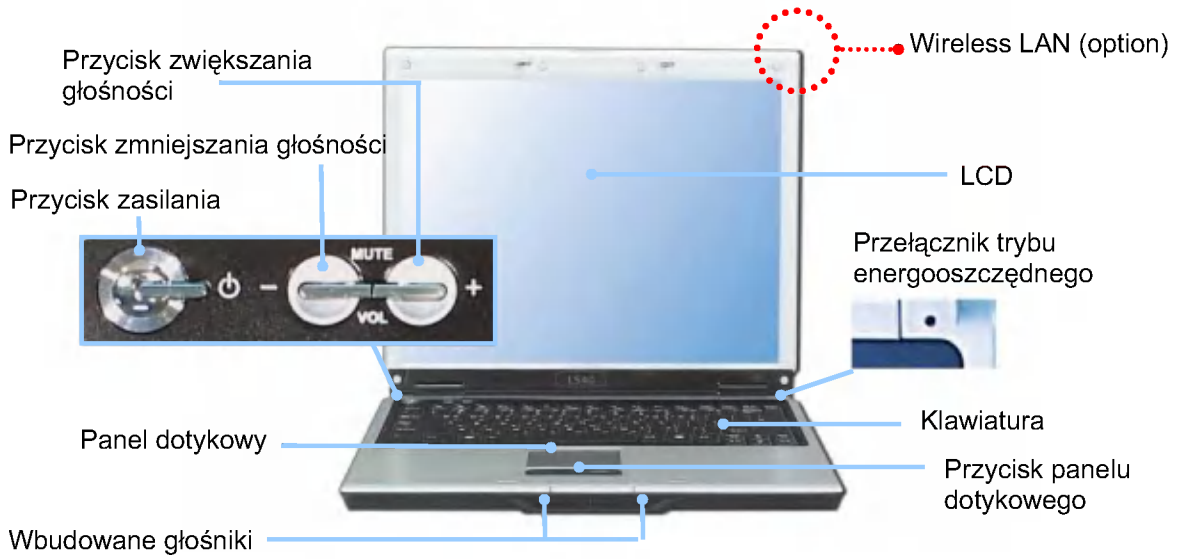


LM50 15 inch

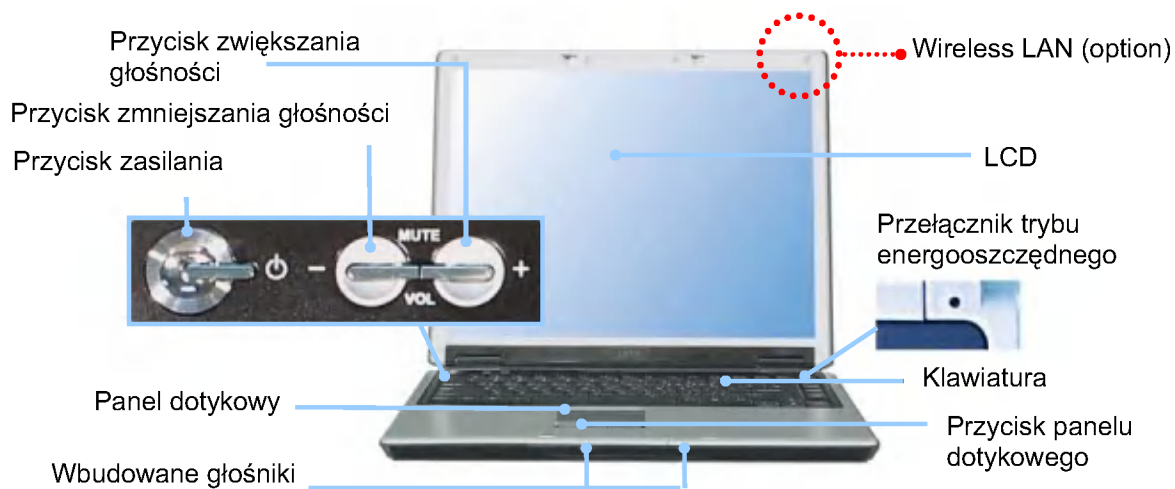


Uwaga: Jednoczesne naciśnięcie przycisku zwiększenia głośności i przycisku zmniejszenia głośności powoduje wyciszenie dźwięku.

LS40 14.1 inch



LS50 15 inch



Uwaga: Jednoczesne naciśnięcie przycisku zwiększenia głośności i przycisku zmniejszenia głośności powoduje wyciszenie dźwięku.

Widok od tyłu

Uwaga: Niektóre modele mogą różnić się od przedstawionego na rysunku poniżej.



Uwaga:

W celu otwarcia panelu wyświetlacza

Przesunąć przycisk zatrzaśku w prawo **1** i otworzyć panel wyświetlacza **2**. Ustawić kąt pochylenia panelu w pozycji zapewniającej komfortową pracę.

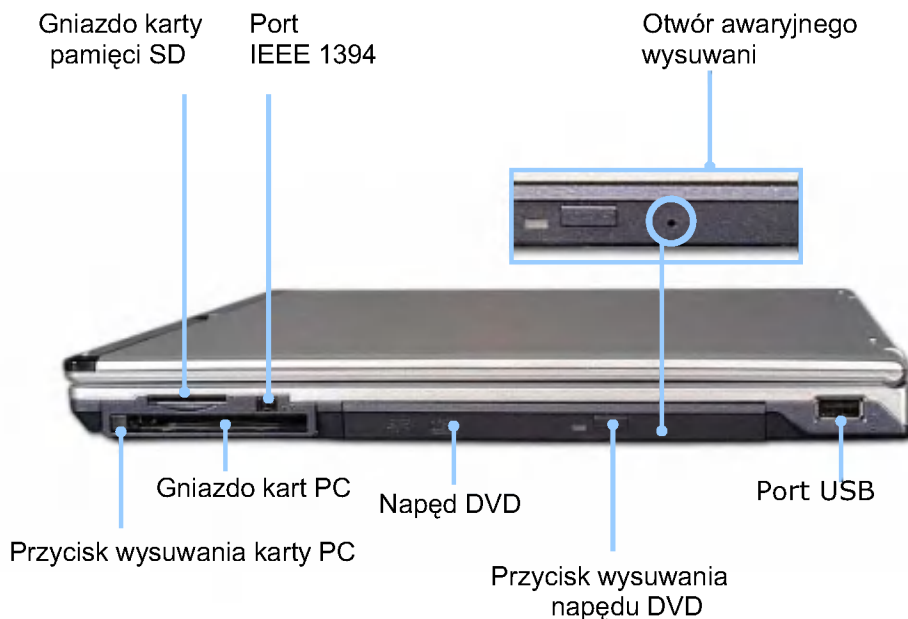


Widok z lewego boku



Otwór blokady bezpieczeństwa: Do otworu blokady bezpieczeństwa można przypiąć zakupioną oddzielnie linkę zabezpieczającą, którą mocuje się do stałego obiektu w celu ochrony komputera przed kradzieżą.

Widok z prawego boku

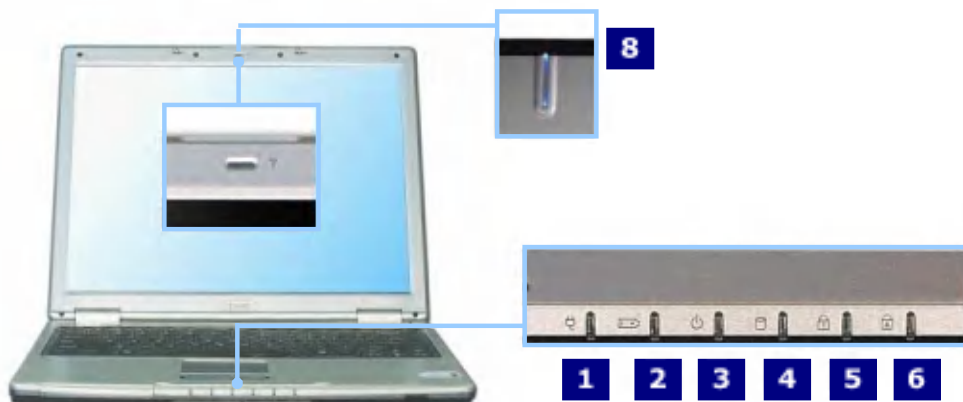


Otwór awaryjnego wysuwania: W celu ręcznego wysunięcia szuflady dysku, należy w ten otwór włożyć cienką i twardą końcówkę.

Uwaga: Zależnie od typu modelu, komputer posiada wbudowany napęd DVD-ROM lub combo CD-RW/DVD-ROM.

Wskaźniki stanu

Uwaga: Niektóre modele mogą różnić się od przedstawionego na rysunku poniżej.



1. **Zasilanie z sieci:** Wskaźnik zasilania świeci się, gdy do komputera jest podłączony przewód zasilający.
2. **Akumulator:** Wskaźnik akumulatora pokazuje następujące stany jego naładowania:
Zielony: Komputer jest podłączony do zasilacza prądu przemiennego i akumulator ładowany.

Wyłączony: Akumulator jest całkowicie naładowany LUB komputer nie jest podłączony do zasilacza prądu przemiennego.

Migający: Stan naładowania akumulatora jest poniżej 10% jego maksymalnej pojemności.

3. **Zasilanie:** Wskaźnik stanu zasilania pokazuje następujące stany komputera.
Zielony: Komputer jest włączony.
Wyłączony: Komputer jest wyłączony lub jest w stanie hibernacji.
Miga: Komputer jest w stanie wstrzymania.
4. **Napęd w użyciu:** Wskaźnik użycia napędu świeci się podczas zapisu lub odczytu danych z twardego dysku.
5. **Klawisz Num lock:** Wskaźnik klawisza Num lock zmienia się, gdy została naciśnięta kombinacja klawiszy Fn i Num lock. Gdy wskaźnik ten się świeci, można korzystać z klawiszy osadzonej klawiatury numerycznej. (W celu skorzystania z klawiszy numerycznych należy uaktywnić opcję klawiatury wewnętrznej [Internal Keypad] w menu zaawansowanym [Advanced] programu narzędziowego ustawień BIOS-u [BIOS Setup Utility].)
6. **Klawisz Caps lock:** Wskaźnik klawisza Caps lock zmienia się, gdy został naciśnięty klawisz Caps lock. Gdy wskaźnik ten się świeci, można pisać dużymi literami bez przytrzymywania klawisza Shift.
- 7-8. **Praca bezprzewodowa:** Wskaźnik ten pokazuje następujące stany pracy bezprzewodowej.
Wyłączony: Karta bezprzewodowa nie ma zasilania lub wyłączona jest częstotliwość komunikacyjna.
Miga: Klient sieci bezprzewodowej nie jest połączony z siecią.
Wolno miga (przerwa 3-4 sekundy): Karta bezprzewodowa ma zasilanie i próbuje się łączyć.
Szybko miga: Karta bezprzewodowa przesyła i/lub odbiera dane z prędkością zależną od szybkości migania wskaźnika.

W rozdziale tym opisano jak wykorzystać podstawowe cechy tego komputera. Przed rozpoczęciem użytkowania komputera należy przeczytać ten rozdział.

Użytkowanie akumulatora

Przed pierwszym użyciem akumulator powinien być całkowicie naładowany.



Uwaga

Przed wymianą akumulatora należy wyłączyć komputer.
Należy używać wyłącznie akumulatora dostarczonego wraz z komputerem.

1. Odwrócić komputer do góry nogami, tak aby gniazdo akumulatora było skierowane do góry.



- Umieścić akumulator w gnieździe akumulatora i dopasować dwa występy na obudowie akumulatora do dwóch szczelin w gnieździe akumulatora.



- Ostrożnie wcisnąć akumulator w gniazdo, aż do zatrzaśnięcia. Akumulator został włożony. Należy teraz zablokować go w gnieździe przesuwając lewy zatrzask akumulatora w kierunku pokazanym na rysunku. Po zatrzaśnięciu zatrzasku akumulator jest zablokowany.



- Podłączyć zasilacz prądu przemiennego i otworzyć panel LCD. Rozpoczyna się ładowanie akumulatora. (Patrz str. 30 „Użytkowanie zasilacza prądu przemiennego”)
- Sprawdzić wskaźnik stanu naładowania akumulatora.
Jeśli akumulator jest całkowicie naładowany, wskaźnik jest wyłączony.

6. W celu wyjęcia akumulatora, należy odblokować w prawo lewy zatrzask akumulatora, dopóki się nie zatrzaśnie oraz nacisnąć w lewo prawy zatrzask akumulatora i przytrzymać. Następnie wysunąć akumulator z gniazda.



Uwaga

Jeśli komputer nie jest używany, należy wyjąć z niego akumulator.

Uwaga:

Akumulator posiada następujące właściwości.

Samoczynne rozładowanie: Wraz z upływem czasu nieużywany akumulator stopniowo się rozładowuje.

Okresowe całkowite rozładowanie/ naładowanie: Częste doładowywanie akumulatora może zmniejszyć czas jego użytkowania. Okresowe przeprowadzenie co 30 – 60 dni cyklu pełnego rozładowania i naładowania przywraca pierwotną pojemność akumulatora. Należy wykorzystać akumulator aż do osiągnięcia niskiego stanu naładowania, a potem naładować go do pełna.

Aby bezpiecznie i efektywnie korzystać z akumulatora,

1. Nie wolno zwierać akumulatora.
2. Akumulator trzymać z dala od źródeł ciepła lub ognia.
3. Przechowywać akumulator w temperaturze pokojowej (0 – 60°C).
4. Nie demontować akumulatora.
5. Nie wystawiać akumulatora na działanie wody.

6. Akumulator trzymać z dala od dzieci.
7. Jeśli temperatura akumulatora spada poniżej 10°C, jego ładowanie przebiega bardzo powoli. Wtedy czas potrzebny do pełnego naładowania akumulatora może wynosić nawet 32 godziny.

Uwaga:

Akumulator jest wyrobem, który się zużywa, dlatego jego pojemność i czas pracy mogą się zmniejszać wraz z użytkowaniem komputera.

Użytkowanie zasilacza prądu przemiennego

Do zasilania komputera potrzebny jest zasilacz prądu przemiennego lub zestaw akumulatorów. Zasilacz prądu przemiennego może być zasilany ze źródeł prądu przemiennego o napięciu 100 - 240V. Należy używać wyłącznie zasilacza dostarczonego wraz z tym komputerem. Używanie innego zasilacza prądu przemiennego może spowodować uszkodzenie komputera.

Podłączanie zasilacza prądu przemiennego do gniazda zasilającego (100 - 240V)

Podłączyć przewód zasilający do zasilacza, a następnie jego drugi koniec włączyć do gniazda napięcia przemiennego.



Ostrzeżenie

Nie przeciążać gniazda zasilającego poprzez podłączanie wielu urządzeń. Przeciążenie gniazda elektrycznego może być przyczyną pożaru lub porażenia prądem elektrycznym.

Nie dotykać przewodu zasilającego mokrymi rękoma. Może to być przyczyną porażenia prądem elektrycznym. Przewód zasilający należy najpierw podłączyć do zasilacza, a następnie włączyć go do gniazda zasilającego.

Otwieranie i ustawianie panelu LCD

Przesunąć przycisk zatrasku w kierunku strzałki **1** i otworzyć panel wyświetlacza **2**.
Ustawić kąt pochylenia panelu w pozycji zapewniającej komfortową pracę.



Przycisk zasilania

W celu włączenia komputera należy nacisnąć przycisk zasilania.



Uwaga:

Przyciski zasilania, zwiększenia/ zmniejszenia głośności są pokryte powłoką antyelektrostatyczną.

Włączanie i wyłączania zasilania

Przed włączeniem komputera należy się upewnić, że zasilacz prądu przemiennego jest podłączony albo akumulator jest naładowany.

Włączanie komputera

1. Przesunąć przycisk zatrasku w prawo **1** i otworzyć panel wyświetlacza **2**.



2. Nacisnąć przycisk zasilania.



3. Naciśnięcie przycisku zasilania rozpoczyna procedurę samosprawdzenia. Następnie wyświetlony zostaje ekran powitalny Windows(R) XP.
4. Gdy pierwszy raz włączamy zasilanie komputera, wymagana jest rejestracja naszej kopii Windows XP. Proces rejestracji może się różnić w zależności od modelu, ale różnice te nie wpływają na użytkowanie komputera.

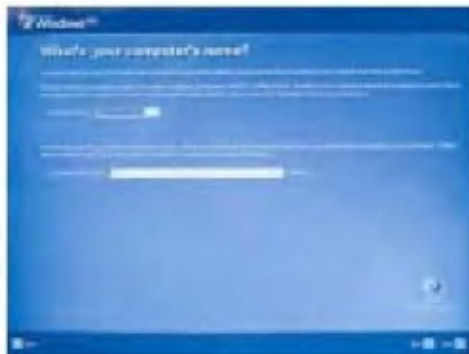
5. Po chwili na ekranie ukazuje się 'System Microsoft Windows XP — Zapraszamy!'. Kliknąć [Dalej].



6. Na ekranie pokazuje się 'Umowa Licencyjna Użytkownika Oprogramowania'. Należy przeczytać umowę, wybrać 'Tak, akceptuję' i kliknąć [Dalej].



7. Następnie na ekranie pokazuje się monit 'Podaj nazwę tego komputera'. Wpisać nazwę i opis tego komputera i kliknąć [Pomiń].



8. Pojawia się zapytanie 'Czy jesteś gotowy do rejestracji w Microsoft?'. Należy wybrać 'Nie, nie tym razem' i kliknąć **[Dalej]**.



9. Następnie na ekranie pokazuje się 'Kto będzie używał tego komputera?'. Wpisać nazwy użytkowników i kliknąć **[Dalej]**.



10. Na ekranie ukaże się 'Dziękujemy!' (Thank you!). Kliknąć **[Zakończ]**, aby zakończyć proces rejestracji.



Wyłączanie komputera

Zakończyć wszystkie uruchomione aplikacje, kliknąć **[Start]** i z menu Start wybrać **[Wyłącz komputer]**.



W oknie wyłączania komputera należy wybrać Wyłącz.



Komputer wyłącza się automatycznie.

Uwaga

Jeśli wskaźnik użycia napędu jest włączony, nie należy wyłączać komputera, ponieważ może to uszkodzić dane aktualnie zapisywane lub odczytywane z dysku.



Ostrzeżenie

Jeśli system Windows nie zamyka się poprawnie, należy nacisnąć i przytrzymać przycisk zasilania na dłużej niż 5 sekund – system się zamknie. Wyłączanie w ten sposób komputera może uszkodzić system. Zaleca się, aby zawsze wyłączać komputer wybierając pozycję Wyłącz komputer w menu Start.

Jeśli komputer nie zamyka się poprawnie przy uruchomionych aplikacjach, uszkodzone mogą być dane na twardym dysku.

Jeśli program nie odpowiada, należy nacisnąć kombinację klawiszy Ctrl+Alt+Delete, aby uruchomić Menedżer zadań. Następnie można zakończyć zadanie lub uruchomić system ponownie.

Jeśli na skutek nieprawidłowego zamknięcia systemu uszkodzony został plik Windows lub programu, należy ponownie zainstalować program. Za utratę danych spowodowaną nieprawidłowym użyciem komputera odpowiada użytkownik.

Użytkowanie Windows XP

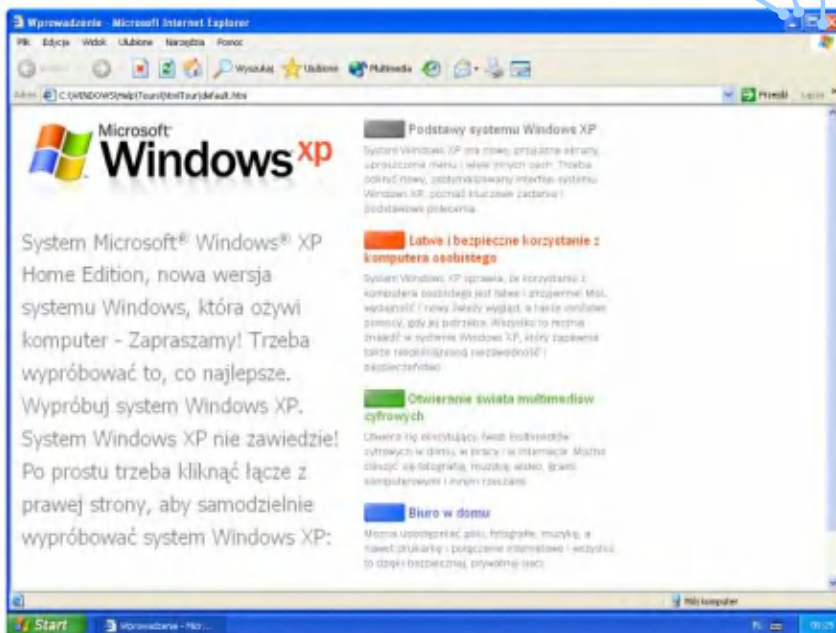
System Windows XP jest nowoczesny, znakomity, łatwy w użytkowaniu. Tło i pasek tytułowy zostały przestawione. Łatwiejszy stał się teraz dostęp z menu Start do programów aplikacji. Również dano użytkownikowi większe możliwości wyboru przy tworzeniu własnego wyglądu pulpitu.

Przegląd

Windows XP jest to system operacyjny, który uruchamia komputer. Zalecamy zapoznanie się z podstawowymi właściwościami systemu Windows, co pozwoli na efektywne wykorzystania komputera. Aby dowiedzieć się, jak wykorzystywać funkcje i narzędzia dostępne w Windows XP, kliknąć **[Start]->[Samouczek systemu Windows XP]**.

Przyciski rozmiaru okna

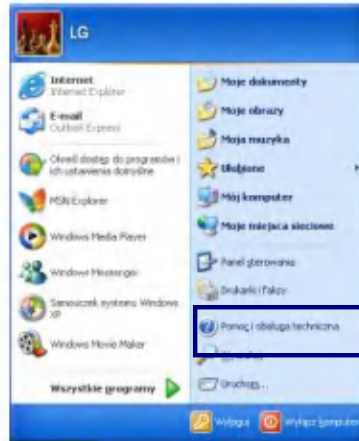
1. Minimalizuj
2. Maksymalizuj
3. Zamknij



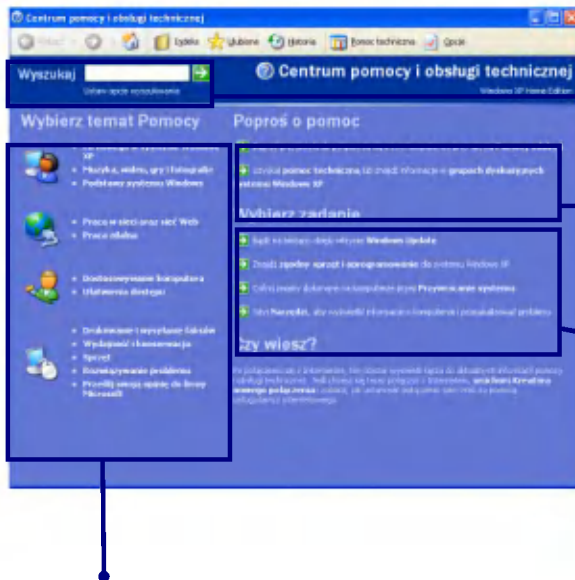
Pomoc i obsługa techniczna

Klikając na **[Pomoc i obsługa techniczna]** możemy się nauczyć, jak rozwiązywać problemy, które możemy napotkać w czasie korzystania z komputera.

Kliknąć **[Start]->[Pomoc i obsługa techniczna]**.



Ukazuje się następujące okno.



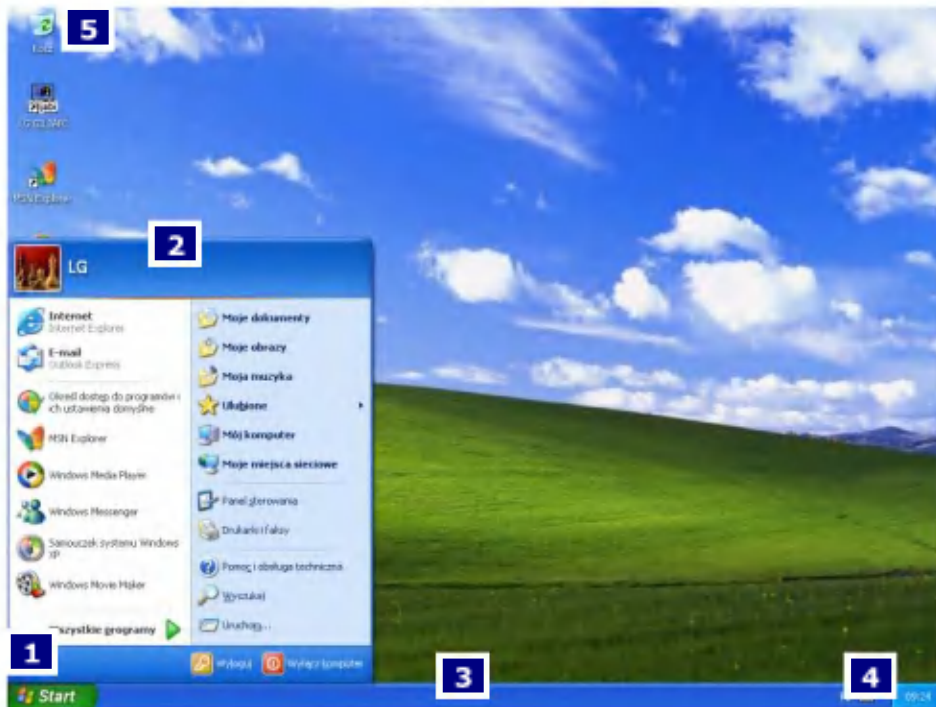
Można poszukiwać
pożytecznych
informacji
dotyczących pomocy i
obsługi technicznej.

Umożliwia połączenie
z internetem i
przesłanie on-line
prośby o pomoc.

Można zmieniać
ustawienia i
konfigurację
komputera, aby
zindywidualizować
swoje środowisko
pracy.

Kliknąć, aby poznać informacje dotyczące właściwości i rozwiązywania problemów.

Pulpit Windows XP



1. Przycisk [Start]

Kliknąć przycisk **[Start]**, aby otworzyć menu **[Start]**. W celu otwarcia listy programów zainstalowanych w komputerze, kliknąć **[Wszystkie programy]**.

2. Menu [Start]

[Menu Start] zawiera wszystko, czego potrzeba, aby rozpocząć pracę w środowisku Windows XP.

3. Pasek zadań

Na pasku zadań pokazane są programy, które są aktualnie otwarte i uruchomione.

4. Ikony i zegar na pasku zadań

Ikony na pasku zadań pokazują stan i umożliwiają konfigurację aktualnie wykonywanych czynności, jak stan naładowania akumulatora, właściwości ekranu, ustawienia sieciowe, itp.

5. Kosz

Do kosza można włożyć niepotrzebne dokumenty i pliki. Aby na stałe skasować pliki znajdujące się w Koszu, należy kliknąć na kosz prawym przyciskiem myszy i wybrać **[Opóźnij kosz]**.

Menu Start



Elementy przypięte

Mój komputer zawiera informacje o dyskach i plikach w komputerze.

Panel sterowania pozwala na zmianę ustawień komputera.

Ostatnio używane dokumenty

Zmiana wyglądu Menu Start

Kliknąć prawym przyciskiem na przycisk **[Start]** i wybrać **[Właściwości]**.

Na karcie Menu Start wybrać Menu Start albo Klasyczne menu Start.

Aby zastosować nowe ustawienia kliknąć **[OK]**.

Zmiana elementów przypiętych do menu Start

Kliknąć prawym przyciskiem na element, który chcemy przypiąć do menu Start.

Wybrać **[Przypnij do menu Start]**.

Element zostaje przypięty u góry menu Start.

Wyświetlanie w menu Start ostatnio używanych dokumentów

Kliknąć prawym przyciskiem na przycisk **[Start]** i wybrać **[Właściwości]**. Na karcie **[Menu Start]** wybrać **[Menu Start]** i kliknąć **[Dostosuj]**.

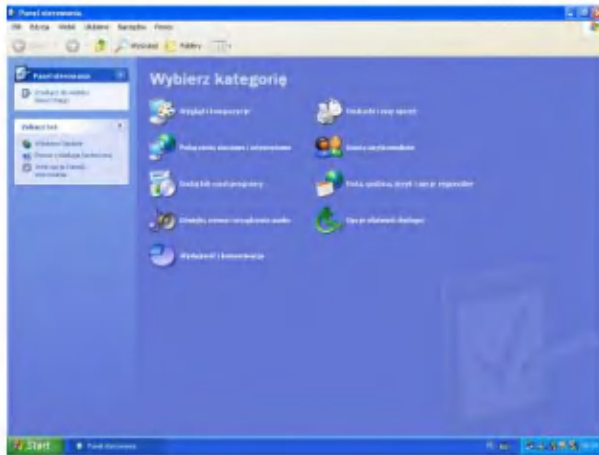
Na karcie **[Zaawansowane]** zaznaczyć **[Wyświetl moje ostatnio otwierane dokumenty]** i kliknąć **[OK]**.

W oknie Właściwości paska zadań i menu kliknąć **[Zastosuj]->[OK]**.

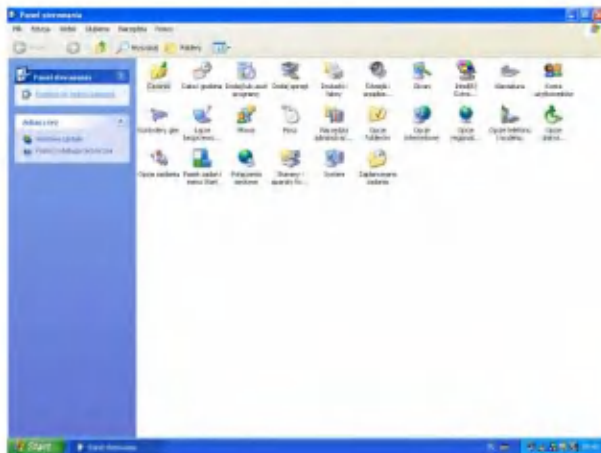
Przy następnym kliknięciu na przycisk **[Start]** w menu Start pojawią się ostatnio używane dokumenty.

Panel sterowania

Panel sterowania Windows XP może wyświetlać elementy w Widoku kategorii lub Widoku klasycznym.



Widok kategorii



Widok klasyczny

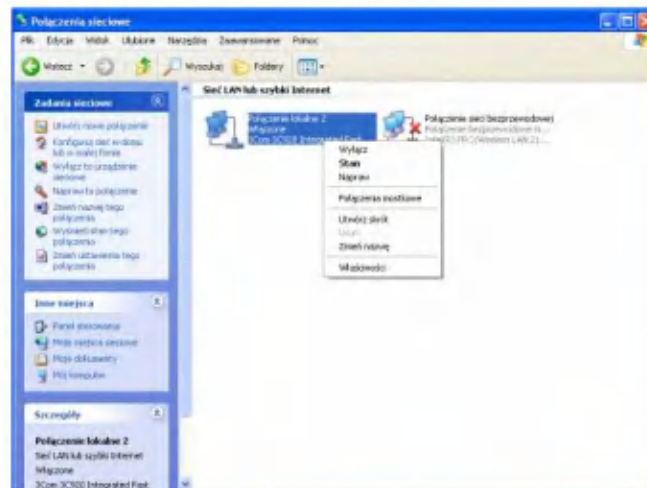
Ustawianie połączeń sieci lokalnej (LAN)

Połączenie w sieci lokalnej LAN zapewnia szybkie połączenie sieciowe z naszym domem lub biurem.

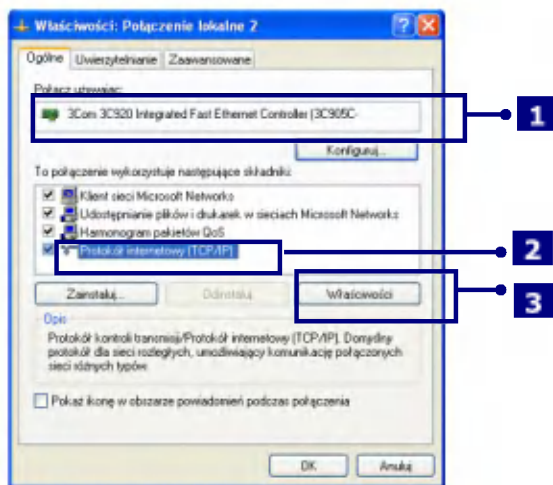
Podłączyć przewód LAN do gniazda Ethernet (LAN).
Kliknąć [**Start**]->[**Panel sterowania**]->[**Połączenia sieciowe**].



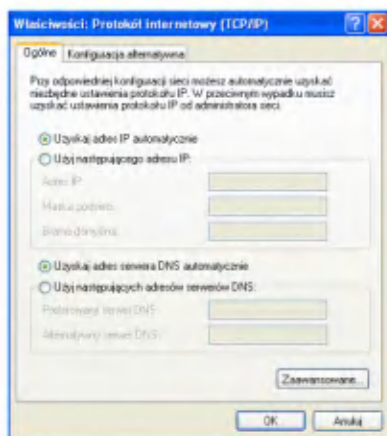
Prawym przyciskiem kliknąć Połączenie lokalne i wybrać [**Właściwości**].



Gdy otworzy się poniższe okno, kliknąć kartę **[Ogólne]** i **1**. Sprawdzić, czy w komputerze jest zainstalowany kontroler 3COM 3C920 Integrated Fast Ethernet Controller, **2**. Następnie zaznaczyć Protokół internetowy i **3**. Kliknąć na **[Właściwości]**.



Kliknąć na kartę **[Ogólne]** i wybrać **[Uzyskaj adres IP automatycznie]**



Po zakończeniu ustawiania protokołu internetowego (TCP/IP) kliknąć **[OK]**.

Uwaga:

Prawidłowe ustawienia IP należy uzyskać od swojego administratora sieci.

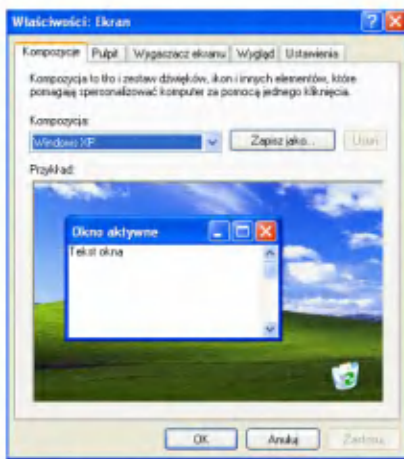
Zmiana kompozycji i tła pulpitu

Użycie Klasycznej kompozycji Windows

Kliknąć na **[Start]->[Panel sterowania]->[Ekran]**.

Kliknąć kartę **[Kompozycje]**

Z opuszczanego menu **[Kompozycja]** wybrać **[Klasyczny Windows]**.



Użycie innej kompozycji

1. Kliknąć na **[Start]->[Panel sterowania]->[Ekran]**.
2. Kliknąć kartę **[Kompozycje]**
3. Z opuszczanego menu **[Kompozycja]** wybrać inną kompozycję.

Uwaga:

W karcie Wygląd można kliknąć przycisk **[Zaawansowane]** i zmienić kolor kompozycji, rozmiar czcionki oraz styl okien i przycisków.

W karcie Kompozycje można zmienić ogólny wygląd pulpitu.

Jeśli z komputera korzysta więcej użytkowników, każdy z nich może zastosować inną kompozycję i wygląd pulpitu.

Zmiana tła pulpitu

Kliknąć na [Start]->[Panel sterowania]->[Ekran].

Kliknąć kartę [Pulpit]. (Można również kliknąć prawym przyciskiem myszy po najechaniu wskaźnikiem na pulpit. Gdy ukaże się menu skrótów, wybrać [Właściwości])

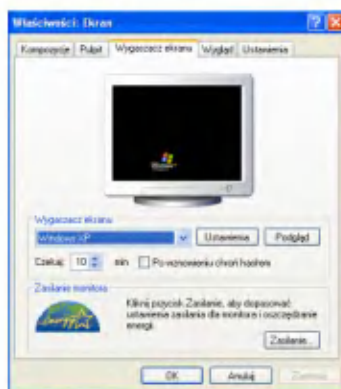


Przewinąć opuszczane menu [Tłło] i wybrać obraz tła. Można również kliknąć na przycisk [Przełączaj] i wybrać obraz uprzednio zachowany.

Ustawianie wygaszacza ekranu

Kliknąć [Start]->[Panel sterowania]->[Ekran].

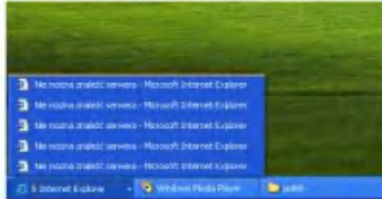
Kliknąć kartę [Wygaszacz ekranu].



Z pola [Czekaj] wybrać czas bezczynności przed uaktywnieniem się wygaszacza ekranu. Jeśli komputer ma być chroniony hasłem przed nieupoważnionymi użytkownikami, zaznaczyć [Po wznowieniu wyświetl ekran powitalny].

Pasek zadań

Na pasku zadań wyświetlane są programy i pliki aktualnie otwarte. Jeśli w komputerze uruchomionych jest wiele programów, Pasek zadań grupuje pliki z tego samego programu zapobiegając sytuacji, by ikony na pasku zadań całkowicie go wypełniły.



Czyszczenie pulpitu

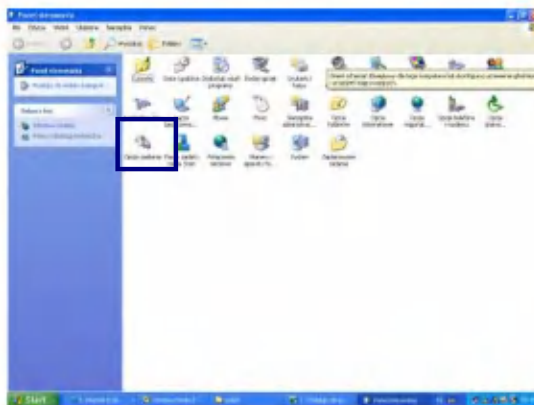
Kreator czyszczenia pulpitu usuwa nieużywane elementy pulpitu do folderu. Kreator czyszczenia pulpitu uruchamia się co 60 dni, ale można go również uruchomić ręcznie.

1. Kliknąć **[Start]->[Panel sterowania]->[Ekran]**.
2. Kliknąć kartę **[Pulpit]**.
3. Kliknąć przycisk **[Dostosuj pulpit] -> [Oczyść pulpit teraz]**.

Używanie opcji zasilania

Do zarządzania zasilaniem akumulatora Windows XP używa własnego programu energooszczędnego.

Kliknąć **[Start]->[Panel sterowania]**. Dwukrotnie kliknąć **[Opcje zasilania]**.

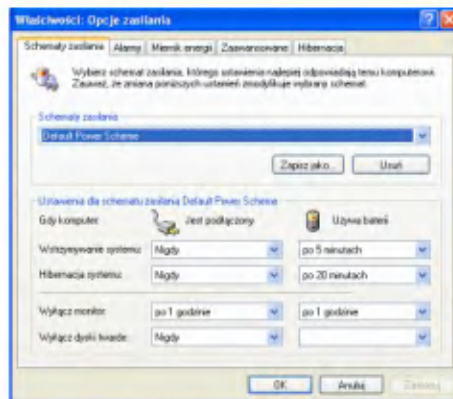


W oknie Właściwości opcji zasilania zmienić ustawienia na najlepiej odpowiadające naszemu sposobowi korzystania z komputera.

Właściwości opcji zasilania

Kliknąć kartę [Schematy zasilania].

Aby ustawić odpowiedni schemat zasilania notebooka PC, z opuszczanego menu wybrać [Przenośny/Laptop]. Zawarte są tam szczegółowe ustawienia czasu dla opcji [Wyłącz monitor], [Wyłącz dyski twarde], [Wstrzymanie systemu] i [Hibernacja systemu].



Uwaga:

Gdy komputer przechodzi do stanu wstrzymania, twardy dysk jest wyłączany w celu oszczędzania energii akumulatora.

W trybie wstrzymania wyniki pracy nie są zapisywane na twardym dysku. Należy się upewnić, że przed przejściem do stanu wstrzymania wyniki naszej pracy zostały zapamiętane.

Gdy komputer przechodzi w stan hibernacji, cała zawartość pamięci jest zapisywana na twardym dysku i komputer jest wyłączany.

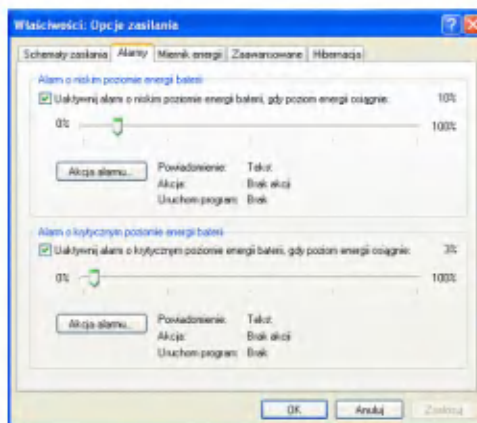


Uwaga

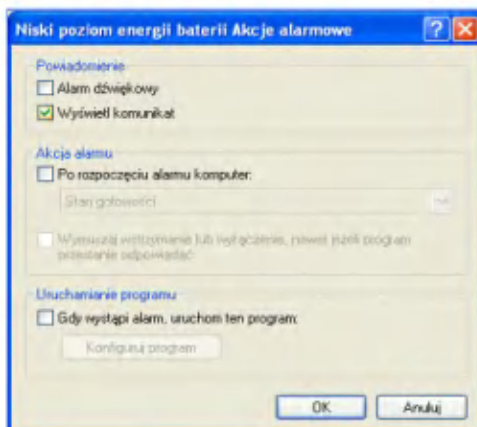
Jeśli w czasie grania w grę komputerową, komputer przechodzi w stan wstrzymania lub hibernacji, może wystąpić poważny błąd. Zawsze należy zakończyć grę przed przełączeniem w tryb energooszczędny.

Właściwości opcji zasilania

Kliknąć kartę **[Alarmy]**. Zaznaczyć **[Alarm o niskim poziomie energii baterii]** oraz **[Alarm o krytycznym poziomie energii baterii]** i przesunąć suwak, aby ustawić poziom energii uaktywniający alarm o niskim poziomie energii akumulatora i alarm o krytycznym poziomie energii akumulatora.

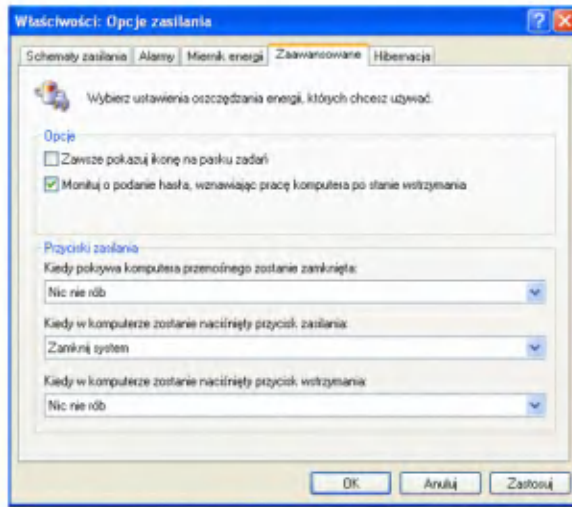


Powiadomienie może być w formie alarmu dźwiękowego lub wyświetlanego komunikatu. Można również ustawić działania podejmowane na skutek alarmu, takie jak spowodowanie przejścia komputera w stan wstrzymania lub hibernacji. Po wyłączeniu się alarmu można uruchomić określony program.



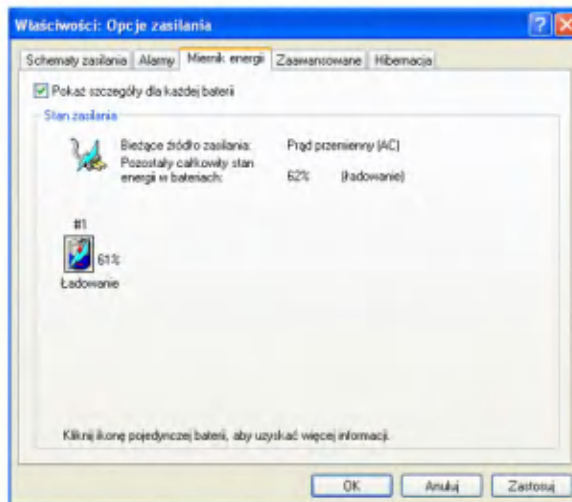
Karta Zaawansowane

W Opcjach można ustawić, aby komputer żądał podania hasła przy wychodzeniu z trybu wstrzymania. Można również ustawić komputer, aby przechodził do trybu energooszczędnego przy zamykaniu panelu wyświetlacza, przy naciśnięciu przycisku zasilania lub kombinacji klawiszy Fn+F4.



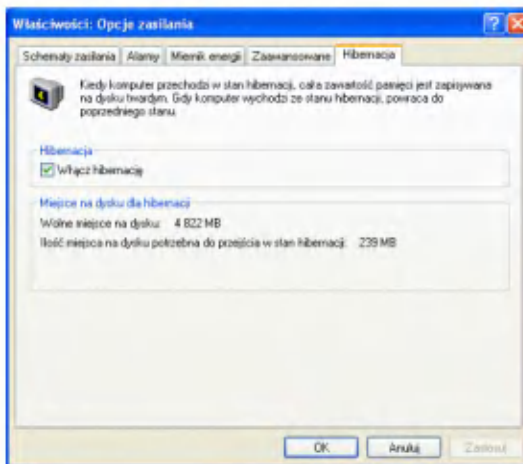
Miernik energii

Aby sprawdzić poziom energii komputera można kliknąć na pasku zadań ikonę Miernika energii



Hibernacja systemu

W karcie Hibernacja można włączyć lub wyłączyć tryb hibernacji systemu i sprawdzić ilość miejsca na dysku potrzebnego do przejścia w stan hibernacji.



Uwaga

Nie wolno wyjmować akumulatora, gdy do komputera podłączony jest zasilacz prądu przemiennego.

Jeśli komputer będzie używany przy niskim stanie naładowania akumulatora, w przypadku jego wyczerpania dane mogą zostać utracone. Gdy komputer informuje nas o niskim stanie naładowania akumulatora, należy zachować swoje dane i podłączyć zasilacz prądu przemiennego albo wyłączyć komputer i wymienić akumulator.

Podłączanie urządzeń zewnętrznych

Podłączenie urządzenia USB



Mysz USB (nie znajduje się w zestawie)

Można podłączyć klawiaturę, koncentrator, kamerę cyfrową oraz inne urządzenia cyfrowe obsługujące USB.

Podłączanie telewizora poprzez złącze S-Video

1. Podłączyć przewód S-Video z telewizora do gniazda S-Video w komputerze.



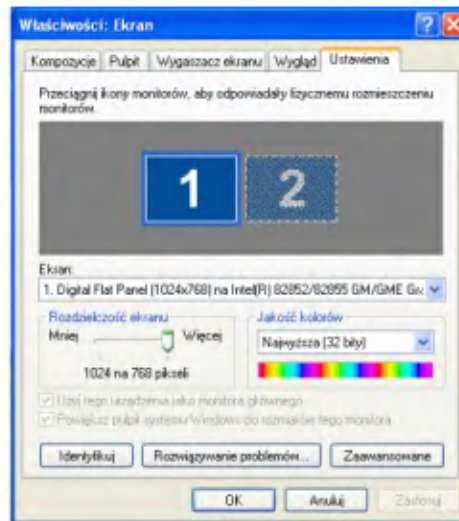
Podłączenie do systemu



Podłączenie do telewizora

Dotyczy tylko telewizorów wyposażonych w złącze S-Video.

2. Kliknąć **[Start]->[Panel sterowania]->[Ekran]->[Ustawienia]->[Zaawansowane]**.



3. Na karcie **[Ekran]** wybrać jako główny wyświetlacz **TV**.



4. Za pomocą kombinacji klawiszy Fn+F7 również można przełączać główny wyświetlacz na TV lub LCD.

Uwaga: Nie można przełączać wyświetlacza, gdy uruchomiona jest gra. Nie można jednocześnie wyświetlać filmu lub gry na ekranie TV i LCD.

Podłączanie zewnętrznego monitora

Uwaga: Przed podłączeniem zewnętrznego monitora należy wyłączyć komputer. Wtyk VGA nie powinien być szerszy niż 17 mm, inaczej nie będzie pasować.



Zewnętrzny monitor
(nie znajduje się w zestawie)

Funkcja przełączania monitora (przełączanie monitora klawiszami skrótu)
Po podłączeniu do notebooka PC zewnętrznego monitora, klawiszy Fn + F7 można używać do kolejnego przełączania głównego wyświetlacza tylko na ekran LCD, tylko na monitor i na ekran LCD i monitor razem.

Podłączanie drukarki

Uwaga: Używać standardowego wtyku VGA, który powinien mieć 16 mm szerokości. Wtyki szersze niż 17 mm nie będą pasować.

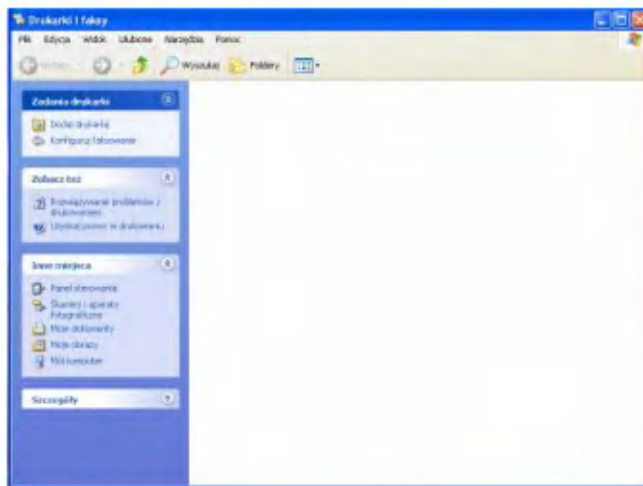


Drukarka (nie znajduje się w zestawie)

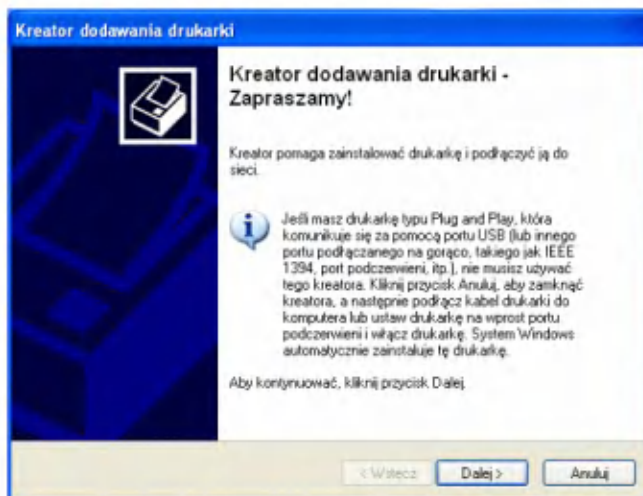
Podłączyć kabel drukarki do komputera, następnie na pasku zadań kliknąć na **[Start]** i **[Drukarki i Faksy]**.



Po ukazaniu się następującego okna kliknąć **[Dodaj drukarkę]**.



W celu zainstalowania drukarki należy postępować zgodnie z instrukcjami Kreatora dodawania drukarki.



Gdy Kreator dodawania drukarki zakończy instalację drukarki, w oknie Drukarki i Faksy pokaże się nowa drukarka.



Ostrzeżenie

Nie przeciążać gniazda zasilającego poprzez podłączanie wielu urządzeń. Przeciążenie gniazda elektrycznego może być przyczyną pożaru lub porażenia prądem elektrycznym.

Nie dotykać przewodu zasilającego mokrymi rękoma. Może to być przyczyną porażenia prądem elektrycznym.

Korzystanie ze złącza S/PDIF

Wykorzystanie złącza S/PDIF (Sony/Philips Digital Interface) daje nam możliwość uzyskania dźwięku cyfrowego (po podłączeniu głośników obsługujących interfejs S/PDIF do gniazda wyjściowego S/PDIF). Aby móc skorzystać z cyfrowego dźwięku wielokanałowego (5.1 channel) musimy posiadać niżej wymienione elementy.

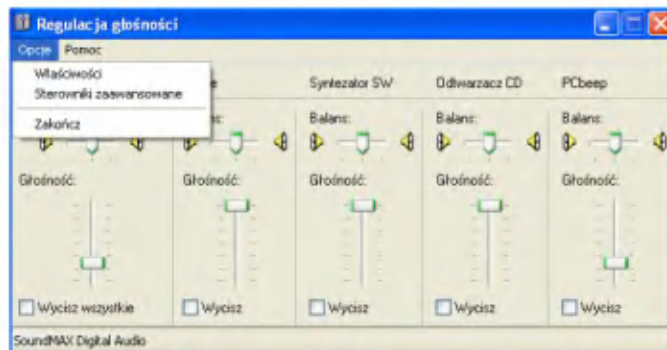
Dysk DVD nagrany w formacie dźwięku cyfrowego 5.1 channel. Program odtwarzacza DVD obsługujący format dźwięku cyfrowego 5.1 channel.

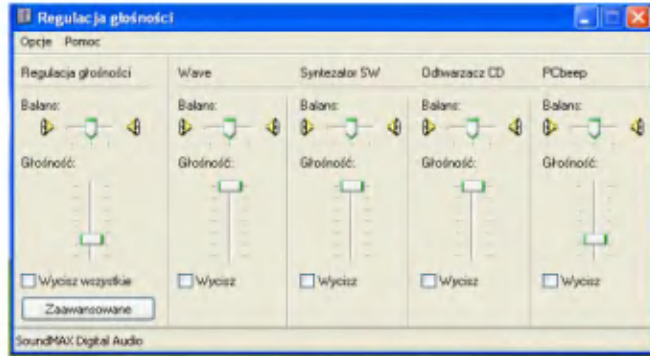
(Np. POWER DVD XP 4.0 lub nowszy)

Zestaw głośników cyfrowych obsługujących format dźwięku cyfrowego 5.1 channel.

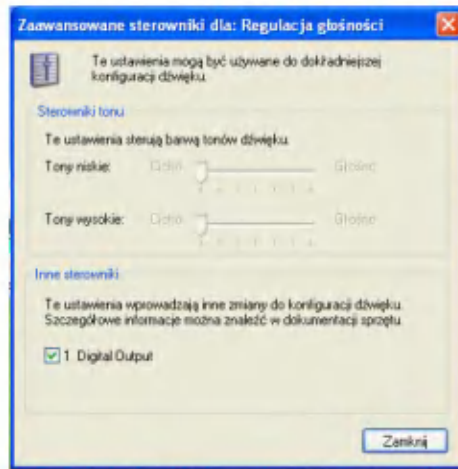
Kliknąć dwukrotnie na ikonę Regulacja głośności na pasku zadań.

Wybrać [Opcje] -> [Sterowniki zaawansowane] -> [Zaawansowane]





W regulacji głośności zaznaczyć pole **[Wyjście cyfrowe]**.



Skonfigurować ustawienia programu odtwarzacza DVD do pracy z wyjściem cyfrowym.

Podłączyć przewody S/PDIF do głośników.

Uwaga:

Pole Wyjście cyfrowe zaznaczyć tylko wtedy, gdy używane są głośniki obsługujące interfejs S/PDIF. Gdy podłączone są głośniki standardowe, po zaznaczeniu tej opcji nie będzie z nich dochodził żaden dźwięk. Po zakończeniu korzystania z dźwięku cyfrowego, należy w oknie Sterowniki zaawansowane wyczyścić zaznaczenie pola Wyjście cyfrowe i ponownie uruchomić program.

Podłączanie urządzenia IEEE 1394 (opcja)



Kamera cyfrowa (do nabycia oddzielnie)

Można podłączać urządzenia IEEE 1394, takie jak zewnętrzny twardy dysk lub napęd CD-RW, odtwarzacz MP3, kamera cyfrowa i kamera wideo.

Uwaga: W zależności od posiadanych opcji produkt może wyglądać inaczej.

Użytkowanie portu IrDA

Komputer obsługuje standard IrDA (Infrared Data Association) dla komunikacji w podczerwieni.

Opis portu IrDA

Zakres: 1m

Kąt wiązki: +-15

Prędkość transmisji danych: 4,0 Mbps

Komputer posiada szybki port podczerwieni IrDA V3.0 umożliwiający transmisję danych z szybkością szeregowego łącza podczerwieni (115.2Kbps) i szybkiego łącza podczerwieni (4Mbps). Prędkość transmisji zależy od programów i urządzeń użytych do komunikacji IrDA.

Programy komunikacyjne IrDA

Można używać ogólnych programów komunikacyjnych, ale zalecamy stosowanie programów specjalnie przeznaczonych do komunikacji IrDA.

Komputer niniejszy jest skonfigurowany do korzystania z portu COM dla komunikacji IrDA w trybie FIR.

Użycie portu IrDA

Komputer może łączyć się z innymi urządzeniami zgodnymi ze standardem IrDA, które obsługują tryb komunikacji FIR. Łącze w podczerwieni umożliwia wygodną bezprzewodową komunikację pomiędzy tym komputerem, a innym komputerem lub urządzeniem. Poniżej opisano, jak ustanawiać połączenie komunikacyjne IrDA pomiędzy dwoma komputerami.

Należy upewnić się, że program Łącze bezprzewodowe jest zainstalowany w komputerze.

1. Włączyć komputer.
2. Kliknąć przycisk Start, prawym przyciskiem kliknąć Mój komputer i wybrać Właściwości.
3. Na karcie Sprzęt kliknąć Menedżer urządzeń.
4. Prawym przyciskiem kliknąć Port podczerwieni Fast IrDA i wybrać Właściwości.
5. Kliknąć kartę Zaawansowane i skonfigurować urządzenie.
6. Ustawić oba komputery tak, aby porty IrDA każdego z nich były skierowane do siebie.



Odległość i kąt wiązki pomiędzy oboma portami musi być mniejszy niż odpowiednio 1m i $\pm 15^\circ$.

Należy usunąć wszelkie przeszkody pomiędzy portami.

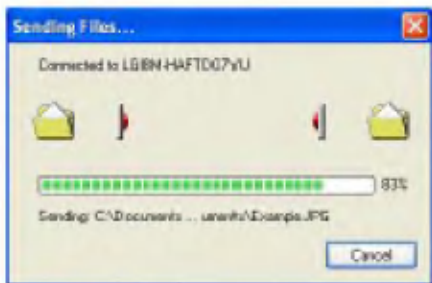
7. Po ustanowieniu połączenia program Łącze bezprzewodowe uruchamia się automatycznie. Na pasku zadań ukazuje się ikona łącza bezprzewodowego, a na pulpicie utworzony zostaje skrót do programu Łącze bezprzewodowe.

Skrót do programu Łącze bezprzewodowe, ikona łącza bezprzewodowego

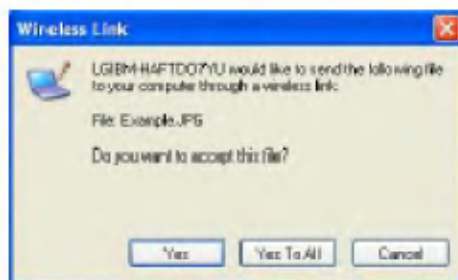


8. Kliknąć dwukrotnie na ikonę łącza bezprzewodowego na pasku zadań. Otwiera się okno Łącze bezprzewodowe.
9. Wybrać pliki, które mają być wysłane i kliknąć Wyślij.

Na komputerach wysyłającym i odbierającym ukazują się następujące okna.

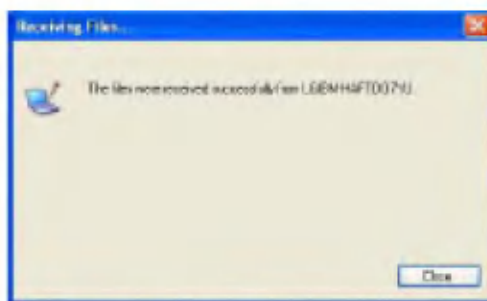


Wysyłający



Odbierający

10. Aby rozpocząć transfer danych kliknąć Tak. Transfer danych jest zakończony.



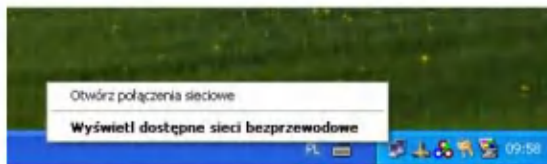
Uwag: Domyślnym katalogiem dla odbieranych danych jest C:\Documents and Settings\NazwaUżytkownika\Pulpit. W celu zmiany domyślnego katalogu, należy otworzyć Łącze bezprzewodowe, kliknąć Właściwości i określić nowy katalog domyślny.

Użytkowanie bezprzewodowej sieci LAN

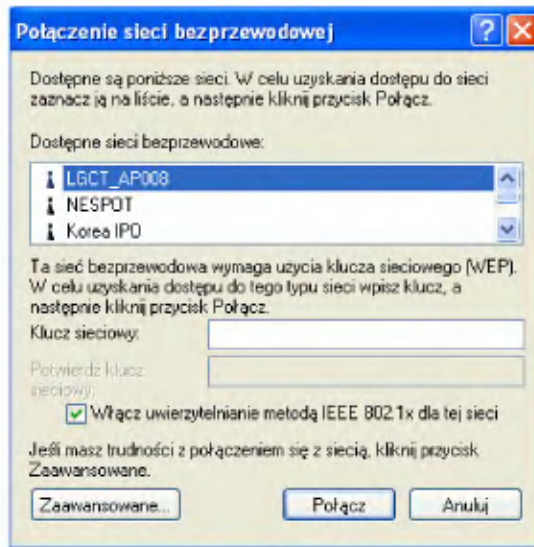
Bezprzewodowa sieć LAN może być użyta do łączenia się z siecią i korzystania z internetu zarówno w domu, jak i w biurze. Bez podłączania do komputera przewodów sieciowych można udostępniać w sieci pliki i foldery. Na podstawowe wyposażenie składa się bezprzewodowa sieć LAN systemu Windows.

Łączenie się i używanie sieci bezprzewodowej

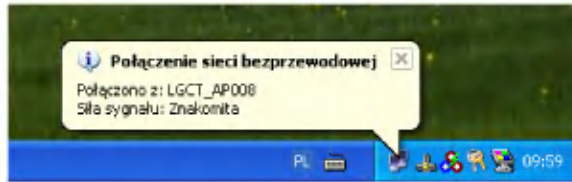
Na pasku zadań kliknąć prawym przyciskiem ikonę Połączenia sieci bezprzewodowej i wybrać **[Wyświetl dostępne sieci bezprzewodowe]**.



Wybrać punkt dostępu AP, z którym chcemy się połączyć i wpisać wymagane informacje. Kliknąć **[Połącz]**.



Jeśli na ikonie Połączenia sieci bezprzewodowej na pasku zadań umieścimy wskaźnik myszy, pokaże się aktualny stan połączenia sieci bezprzewodowej.



Używanie IP Operator

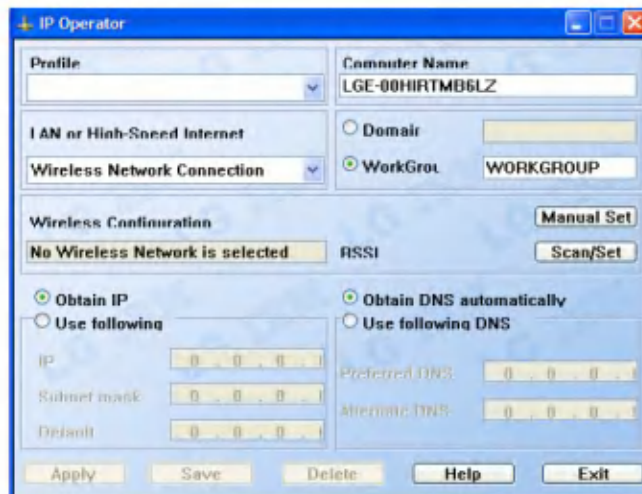
Operator IP jest przydatny wtedy, gdy z różnych miejsc chcemy uzyskać z notebooka dostęp do sieci. Użytkownik ma możliwość zapamiętania i modyfikacji środowiska sieciowego (adres IP, domena, grupa robocza) dla dostępu do sieci z różnych miejsc (dom, biuro, sklep, itd.)

W celu uzyskania bardziej szczegółowych informacji – patrz [IP Operator].

Kliknąć dwukrotnie ikonę [IP Operator] w obszarze stanu na pasku zadań.



Gdy pokaże się poniższe okno, z menu wybrać Sieć LAN lub szybki internet i wpisać nazwę używaną przez nas komputera.



Po podjęciu decyzji, czy użytkownik należy do domeny, czy jest członkiem grupy roboczej, należy wpisać odpowiednią nazwę na liście **[Profile]**.

Wybrać jedną z poniższych opcji ustawień.

Gdy ustawiono **[Uzyskaj adres IP automatycznie]**,

- Pola adresu IP, maski podsieci i bramy domyślnej automatycznie zmieniają kolor na szary.

Gdy ustawiono **[Użyj następującego adresu IP]**

- Podać adres IP, maskę podsieci i bramę domyślną. Następnie wpisać serwer DNS.

Po zakończeniu wpisywania elementów profilu, zapamiętać profil klikając **[Zapisz]**.

Uwaga:

Gdy wybrane zostanie **[Uzyskaj adres IP automatycznie]**, niemożliwym staje wpisanie adresu IP, maski podsieci i bramy domyślnej.

Po naciśnięciu **[Zastosuj]**, na liście profili nie widnieje żaden element.

Jeśli użytkownik potrzebuje zastosować określony element, należy wybrać jeden z elementów w liście **[Profile]** i kliknąć **[Zastosuj]**.

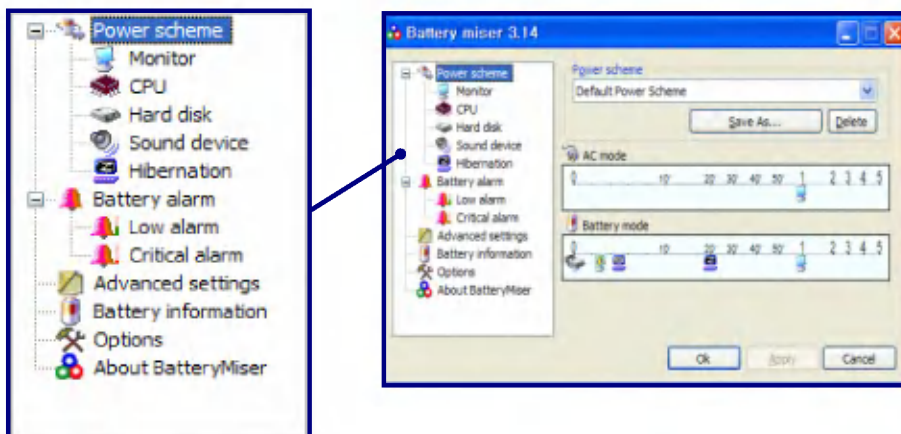
Korzystanie z programu Battery Miser

Battery Miser jest programem do efektywnego zarządzania funkcjami oszczędzania energii akumulatora notebooka. Przy uruchomionym programie Battery Miser możliwe jest korzystanie zarówno z oryginalnych funkcji zarządzania energią Windows, jak i zaawansowanych funkcji zarządzania energią programu Battery Miser. Więcej informacji znajduje się w pliku pomocy **[About Battery Miser]**.

Kliknąć dwukrotnie ikonę **[Battery Miser]** w obszarze stanu na pasku zadań.



Otwiera się główny ekran programu Battery Miser, jak poniżej.



Power scheme (Schemat zasilania): Grupa służąca zarządzaniu zasilaniem w celu redukcji zużycia energii przez urządzenia peryferyjne komputera.

Battery alarm (Alarm akumulatora): Użytkownik może określić opcje uruchomienia alarmu z powodu obniżenia się stanu naładowania akumulatora poniżej poziomu alarmu o niskim poziomie energii akumulatora i o krytycznym poziomie energii akumulatora.

Uwaga:

Naciśnięcie klawiszy Fn + F8, powoduje wyłączenie zarządzania zasilaniem urządzenia dźwiękowego (urządzenie dźwiękowe jest zawsze włączone).

Ponowne ich naciśnięcie powoduje powrót do oryginalnych ustawień.

Naciśnięcie klawiszy Fn + F9, powoduje wyłączenie zarządzania zasilaniem monitora (monitor jest zawsze włączony).

Ponowne ich naciśnięcie powoduje powrót do oryginalnych ustawień.

Korzystanie z klawiatury

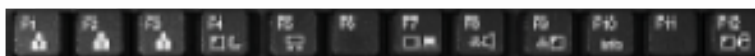
Klawiatura służy do wprowadzania do komputera tekstu i poleceń.

Opis klawiatury – 14,1”

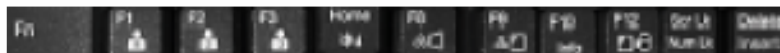
Na klawiaturę składają klawisze liter, cyfr oraz innych funkcji specjalnych.



Klawisze funkcyjne: Klawisze funkcyjne umożliwiają wykonanie różnych operacji, zależnie od używanego przez nas systemu operacyjnego i programu.



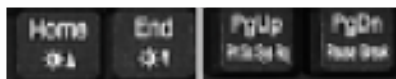
Klawisze skrótu: Klawisze skrótu są używane w połączeniu z klawiszem Fn w celu szybkiego wykonania uprzednio zdefiniowanych operacji, jak np. przejście w tryb energooszczędny.



Klawisze sterujące kursorem: Służą do poruszania kursorem w kierunku wybranej strzałki.



Klawisze edycyjne: Umożliwiają przesunięcie kursora na początek lub koniec bieżącego wiersza albo w górę lub w dół o stronę.



Opis klawiatury – 15”

Na klawiaturę składają klawisze liter, cyfr oraz innych funkcji specjalnych.



Klawisze funkcyjne: Klawisze funkcyjne umożliwiają wykonanie różnych operacji, zależnie od używanego przez nas systemu operacyjnego i programu.



Klawisze skrótu: Klawisze skrótu są używane w połączeniu z klawiszem Fn w celu szybkiego wykonania uprzednio zdefiniowanych operacji, jak np. przejście w tryb energooszczędny.



Klawisze sterujące kursorem: Służą do poruszania kursorem w kierunku wybranej strzałki.



Klawisze edycyjne: Umożliwiają przesunięcie kursora na początek lub koniec bieżącego wiersza albo w górę lub w dół o stronę.



Klawisze literowe i numeryczne: Są to klawisze liter, cyfr, znaków specjalnych i spacji. Klawisz spacji służy do wstawiania spacji pomiędzy znakami.



Osadzone klawisze numeryczne: Kombinacja klawiszy Fn i ScrLk uaktywnia osadzoną klawiaturę numeryczną. Zapala się wskaźnik klawiatury numerycznej Num Lock. Teraz można korzystać z pokazanej poniżej osadzonej klawiatury numerycznej. Ponowne naciśnięcie kombinacji klawiszy Fn i ScrLk powoduje wyłączenie funkcji osadzonych klawiszy numerycznych. (W celu skorzystania z klawiszy numerycznych należy uaktywnić opcję klawiatury wewnętrznej [Internal Keypad] w menu zaawansowanym [Advanced] programu narzędziowego ustawień BIOS-u [BIOS Setup Utility].)





Uwaga

Nie rozlewać na klawiaturę wody, soków, kawy, itp. Może to spowodować uszkodzenie komputera i porażenie prądem elektrycznym.

Uwaga:

Jeśli w trakcie wpisywania liter zostaną wprowadzone zamiast nich cyfry, należy nacisnąć kombinację klawiszy Shift i ScrLk, aby wyłączyć osadzoną klawiaturę numeryczną.

Klawisze zmieniające i funkcji specjalnych



1. **Klawisz Shift:** Wciśnięcie i przytrzymanie klawisza Shift, a następnie naciśnięcie innego klawisza powoduje wprowadzenie znaku literowego pisanego wielką literą.
2. **Klawisz Caps Lock:** Naciśnięcie klawisza Caps Lock blokuje klawiaturę w trybie pisania wielkimi literami. Gdy świeci się wskaźnik klawisza Caps Lock, naciskając kombinację klawisza Shift i klawisza znaku literowego można wprowadzać małe znaki literowe.
3. **Klawisz Esc:** Klawisz Esc służy do opuszczania programów lub anulowania operacji w programie.
4. **Klawisz PrtSc:** Naciśnięcie klawisza PrtSc kopiuje cały widoczny na ekranie obszar i wstawia go do schowka.
5. **Klawisz Enter:** Naciśnięcie klawisza Enter powoduje wykonanie polecenia lub kończy wiersz.

- 6. Klawisz menu skrótów:** Klawisz menu skrótów służy do wyświetlenia menu skrótów bieżącego programu. (Klawisz menu skrótów pełni taką samą funkcję, jak prawy przycisk myszy.)



- 7. Klawisz Windows(R):** Naciśnięcie klawisza Windows wyświetla menu Start.



Uwaga:

Naciskając klawisz Caps Lock można zablokować klawiaturę w trybie pisania wielkimi/ małymi literami. Wskaźnik klawisza Caps Lock świeci się w trybie wielkich liter. Korzystając z kombinacji klawisza Shift i klawisza znaku literowego można wprowadzać wielkie/ małe znaki literowe.

Klawisze skrótu

Poniższe klawisze skrótu umożliwiają szybkie wykonanie określonych operacji, jak np. regulacja jasności wyświetlacza komputera.

Fn+F4:

Powoduje przejście komputera w tryb energooszczędny. (np. tryb wstrzymania lub hibernacji)

Fn+F5:

Naciśnięcie tej kombinacji jeden raz wyłącza panel dotykowy. Ponowne jej naciśnięcie uaktywni panel dotykowy. (Inicjalizacja panelu dotykowego zajmuje 1 – 2 sekund, zatem przed jego użyciem należy odczekać do jej zakończenia.)

Fn+F6:

Włączenie/ wyłączenie aktywności bezprzewodowej sieci LAN.

Fn+F7:

Gdy komputer jest podłączony do zewnętrznego monitora, naciskając kombinację klawiszy Fn+F7 można zmienić aktywny wyświetlacz. Można przełączać pomiędzy trzema trybami pracy wyświetlania: tylko wyświetlacz LCD, tylko zewnętrzny monitor lub oba te wyświetlacze jednocześnie.

Fn+Home:

Wyświetlacz komputera przyciemnia się.

Fn+End:

Wyświetlacz komputera rozjaśnia się.

Fn+F8:

Włącza/ wyłącza zarządzanie zasilaniem urządzenia dźwiękowego (tylko w trybie zasilania z akumulatora). Patrz pomoc programu Battery Miser.

Fn+F9:

Włącza/ wyłącza automatyczne sterowanie jaskrawością. Patrz pomoc programu Battery Miser.

Fn+F12:

Tryb maksymalnie energooszczędny. (gdy zainstalowane jest OSD)

Korzystanie z panelu dotykowego (myszy)



Panel dotykowy może być używany jednocześnie z myszą. Posiada on przycisk przewijania, który działa podobnie do kółka przewijania myszy.

1. Panel dotykowy TouchPad: służy do poruszania wskaźnikiem.
2. Lewy przycisk: służy do wybrania lub kliknięcia na elemencie.
3. Prawy przycisk: działa podobnie jak prawy przycisk myszy.



Uwaga

Wskazówki dotyczące korzystania z panelu dotykowego

Nie dotykać panelu dotykowego ostrymi lub ostro zakończonymi przedmiotami, ponieważ może to spowodować jego uszkodzenie.

Nie zdejmować wierzchniej warstwy panelu dotykowego, ponieważ może to spowodować jego uszkodzenie.

Nie obsługiwać panelu dotykowego dwoma palcami, w rękawiczkach lub mokrymi rękoma, ponieważ może on wtedy działać niepoprawnie. Obsługa panelu dotykowego brudnym lub tłustym palcem może spowodować jego uszkodzenie.

Nie wywierać zbyt dużego nacisku na panel dotykowy, ponieważ może to doprowadzić do przeciążenia palca lub nadgarstka.

Poruszanie wskaźnikiem po ekranie

Delikatnie położyć palec na panelu dotykowym i przesunąć go w kierunku, w którym chcemy poruszyć wskaźnik.



Dokonanie wyboru (kliknięcie)

Aby wykonać kliknięcie, należy szybko nacisnąć i zwolnić lewy przycisk. W celu wybrania elementu menu lub ikony na ekranie albo pozycji kursora w dokumencie, należy kliknąć na lewy przycisk lub lekko puknąć jeden raz w panel dotykowy.



Podwójne kliknięcie (uruchomienie)

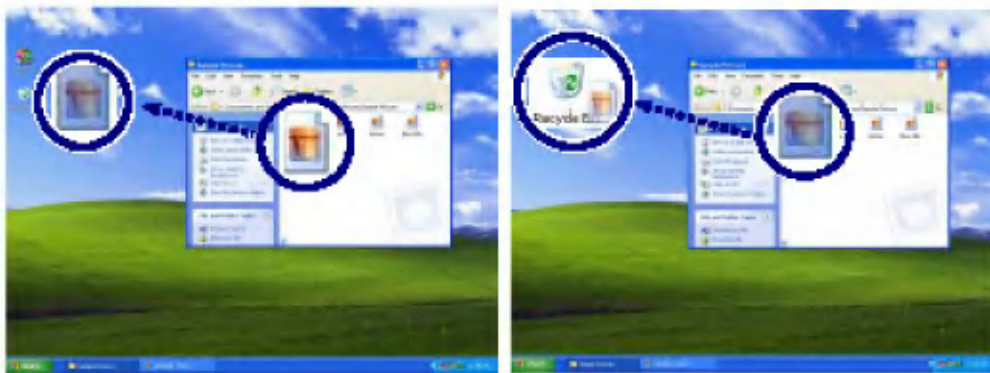
Aby kliknąć dwukrotnie, należy dwa razy szybko nacisnąć i zwolnić lewy przycisk. To samo można osiągnąć dwukrotnie pukając w panel dotykowy. W celu uruchomienia aplikacji można wybrać i kliknąć dwukrotnie plik .exe lub ikonę programu.



Przeciąganie i upuszczanie

Aby przeciągnąć obiekt, należy wybrać i przesunąć obiekt klikając i przytrzymując lewy przycisk oraz przesuwać palec po panelu dotykowym nie puścić przycisku. Upuszczenie przeciągniętego obiektu następuje po zwolnieniu lewego przycisku. Przeciągania i upuszczania można używać do przenoszenia plików z jednej lokalizacji w inną.

Na przykład, jeśli chcemy umieścić plik w koszu, należy umieścić wskaźnik na pliku, który ma być przeniesiony, nacisnąć i przytrzymać lewy przycisk, przesunąć palcem po panelu dotykowym, przesuując obiekt, i nad koszem zwolnić lewy przycisk.



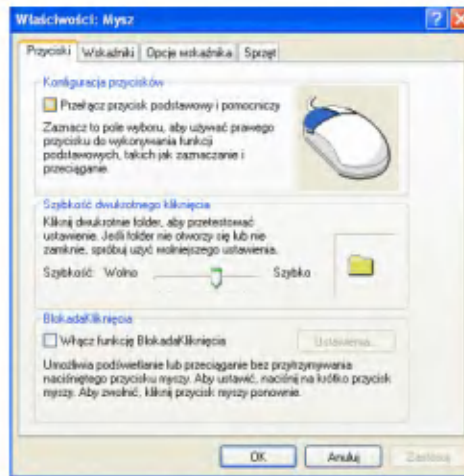
Przeciąganie: Przesunąć ikonę bez zwalniania lewego przycisku.

Upuszczanie: Zwolnić lewy przycisk nad koszem.

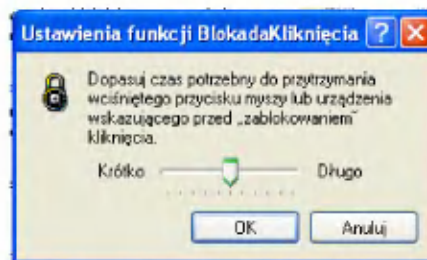
Blokowanie kliknięcia: Umożliwia wybranie tekstu lub przeciągnięcie pliku bez potrzeby przytrzymywania wciśniętego przycisku myszy lub panelu dotykowego. Podane niżej instrukcje opisują sposób uaktywnienia funkcji Blokady kliknięcia. Gdy funkcja ta jest włączona, zamiast przytrzymywania przycisku myszy lub panelu dotykowego można tylko na chwilę go nacisnąć i zaraz zwolnić. Mysz zachowuje się tak, jakby przycisk ten był cały czas wciśnięty. Można teraz przeciągnąć obiekt i upuścić go zwalniając przycisk poprzez ponowne jego naciśnięcie.

Kliknąć i otworzyć okno właściwości myszy.

Na karcie Przyciski, w obszarze Blokada kliknięcia, zaznaczyć opcję Włącz funkcję blokady kliknięcia.

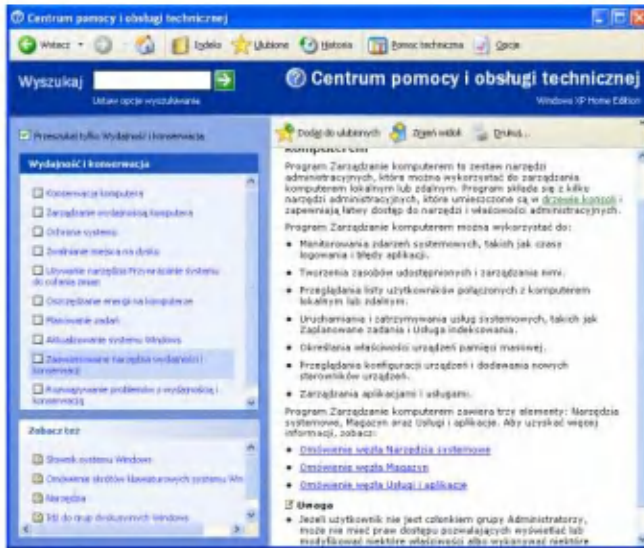


Kliknąć na Ustawienia i ustawić czas, jak długo trzeba trzymać wciśnięty przycisk myszy lub panelu dotykowego, aby zadziałała funkcja Blokada kliknięcia. Następnie kliknąć [OK].



Korzystanie z funkcji przewijania w górę/ w dół

Komputer niniejszy oferuje obsługę funkcji przewijania. W czasie korzystania z tej funkcji wskaźnik myszy nie przesuwa się, a przesuwa się całe okno.



Funkcji przewijania w górę/ w dół można użyć naciskając klawisz Fn + klawisz strzałki. W oknie programu z widocznym paskiem przewijania używając klawisza Fn + klawisza strzałki można przesuwać się górę i w dół okna. Podczas korzystania z tej funkcji wskaźnik na ekranie się nie porusza.

Ustawienia systemu zapamiętują konfigurację sprzętową komputera w pamięci RAM CMOS. Ustawienia systemu zawierają informacje takie, jak wielkość i rodzaj twardego dysku, wielkość zainstalowanej pamięci, datę i czas systemowy.

Uruchamianie ustawień systemu

Ustawianie hasła.
Zmiana lub usuwanie hasła.
Przywracanie fabrycznych ustawień domyślnych.



Uwaga

Nie zmieniać samemu ustawień systemowych. Nieprawidłowe ustawienia systemowe mogą być przyczyną błędów w czasie pracy komputera. Menu i domyślne ustawienia fabryczne programu BIOS Setup Utility mogą wyglądać inaczej niż w niniejszym podręczniku. Może tak być na skutek zmian w celu poprawy wydajności systemu.

Klawisze używane w ustawieniach systemu

Enter: Wybiera bieżący element.

Esc: Zamyka bieżące okno lub przemieszcza do okna poprzedniego.

Klawisze sterowania kursorem: Przesuwa w górę, w dół, w lewo i w prawo.

+ -: Zwiększa i zmniejsza wartość.

Page Up: Przenosi do pierwszego elementu.

Page Down: Przenosi do ostatniego elementu.

F10: Zapamiętuje i opuszcza ustawienia systemowe.

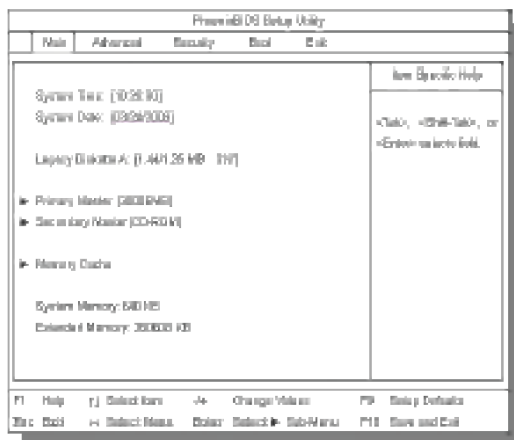
Uwaga:

Klawisze sterowania kursorem (klawisze strzałek) przesuwiają kursor w górę, w dół, w lewo i w prawo.

Włączyć komputer.

Gdy na ekranie ukaże się logo LG, nacisnąć **F2**.

Otwiera się okno programu narzędziowego BIOS Setup Utility.



Ustawianie hasła

Jeśli chcemy chronić ustawienia systemowe przed dostępem nieuprawnionego użytkownika, należy ustawić hasło postępując w sposób opisany poniżej. Hasło można ustawić w programie BIOS Setup Utility.



Uwaga

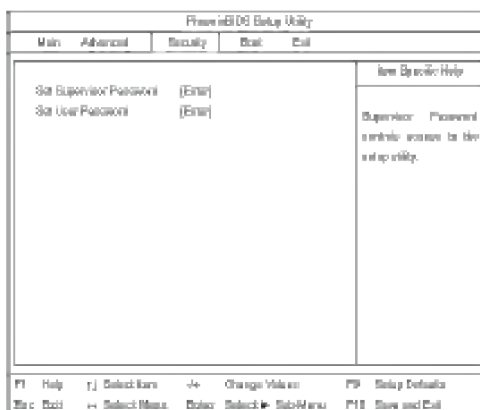
Jeśli hasło zostanie zapomniane, nie będzie można uzyskać dostępu do systemu. Należy się upewnić, że hasło zostało zapisane w bezpiecznym miejscu, do którego, w razie jego zapomnienia, tylko my możemy się dostać.

Ustawianie hasła administratora

Hasło chroni komputer przed nieupoważnionymi użytkownikami. Fabryczne ustawienia domyślne nie zawierają ustawionego hasła. Hasło administratora zapobiega zmianom ustawień systemowych przez nieuprawnionych użytkowników.

Uruchomić program BIOS Setup Utility.

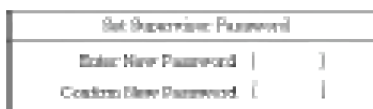
Za pomocą klawiszy strzałek w menu Security wybrać Set Supervisor Password i nacisnąć Enter.



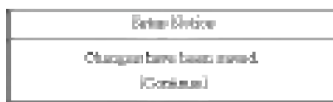
Uwaga:

Hasła administratora można używać do uzyskania dostępu i zmiany parametrów w programie BIOS Setup Utility i wyboru opcji Power on Boot. Jeśli komputer ma być używany przez inne osoby, radzimy korzystać z hasła użytkownika.

Po pokazaniu się poniższego komunikatu należy wprowadzić nowe hasło i nacisnąć Enter. Hasło może się składać z liter A - Z i cyfr 0 – 9. Maksymalna długość hasła to 8 znaków.

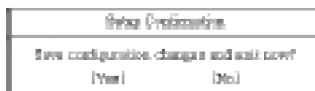


Ukazuje się następujący komunikat („Zmiany zostały zapamiętane”). Należy nacisnąć Enter.



Nacisnąć **F10**, aby zapamiętać nowe ustawienia.

Gdy ukaże się komunikat („Czy zapamiętać zmiany konfiguracji i wyjść?”), wybrać **[Yes]** i nacisnąć Enter, aby ponownie uruchomić komputer.



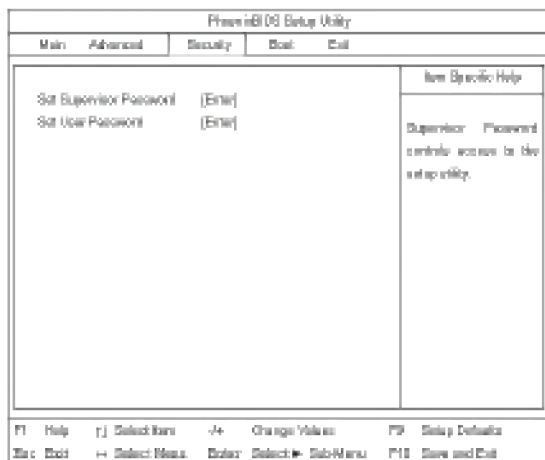
Ustawianie hasła użytkownika

Hasło użytkownika jest hasłem podrzędnym w stosunku do hasła administratora. Aby ustawić hasło, które jest wymagane przy włączeniu zasilania komputera, najpierw należy ustawić hasło administratora.

Uruchomić program BIOS Setup Utility i za pomocą klawiszy strzałek wybrać menu Security. Klawiszami strzałek wybrać Set User Password i nacisnąć Enter.

Uwaga:

W porównaniu z hasłem administratora, hasło wymagane przy włączeniu zasilania komputera daje ograniczony dostęp do dokonywania zmian ustawień w programie BIOS Setup Utility.



Gdy pokaże się poniższy komunikatu, należy wprowadzić nowe hasło i nacisnąć Enter. Hasło może się składać z liter A - Z i cyfr 0 – 9. Maksymalna długość hasła to 8 znaków.

Set New Password	
Enter New Password []	
Confirm New Password []	

Ukazuje się poniższy komunikat („Zmiany zostały zapamiętane”). Należy nacisnąć Enter.

Enter Notice	
Changes have been saved.	
[Continue]	

Nacisnąć **F10**, aby zapamiętać nowe ustawienia.

Gdy ukaże się następny komunikat („Czy zapamiętać zmiany konfiguracji i wyjść?”), wybrać **[Yes]** i nacisnąć Enter, aby ponownie uruchomić komputer.

Zmiana lub usuwanie hasła

Aby zmienić lub usunąć hasło, musimy je znać.

Setup Configuration	
Save configuration changes and exit now?	
[Yes]	[No]

Uruchomić program BIOS Setup Utility, wprowadzić hasło i nacisnąć Enter. W celu zmiany hasła należy postępować według instrukcji w rozdziale dotyczącym ustawiania hasła. W celu usunięcia hasła należy postępować zgodnie z poniższymi instrukcjami.

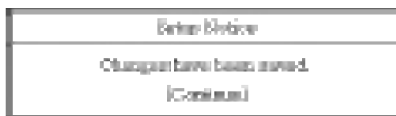
Za pomocą klawiszy strzałek w wybrać menu Security, wybrać hasło, które chcemy usunąć i nacisnąć Enter.

Gdy pojawi się następny komunikat, należy w miejsce za **Enter Current Password** („Podaj aktualne hasło”) wprowadzić aktualne hasło i nacisnąć Enter.

Następnie bez wprowadzania żadnego hasła po opcjach **Enter New Password** („Podaj nowe hasło”) i **Confirm New Password** („Potwierdź nowe hasło”) należy nacisnąć Enter.

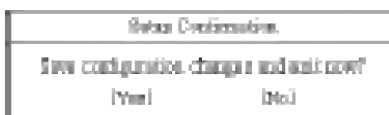
Set User Password	
Enter Current Password []	
Enter New Password []	
Confirm New Password []	

Po ukazaniu się następującego komunikatu nacisnąć **Enter**.



Nacisnąć **F10**, aby zapamiętać nowe ustawienia.

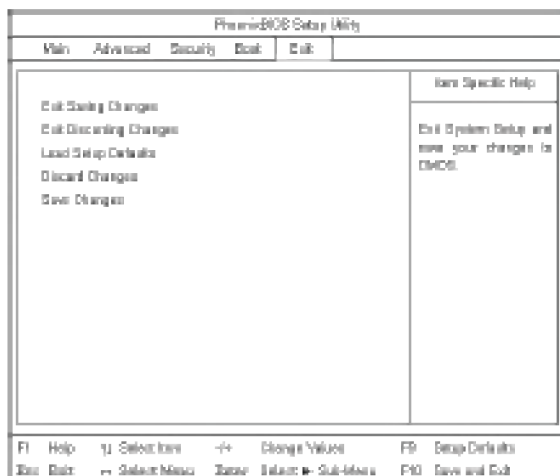
Gdy ukaże się następnny komunikat („Czy zapamiętać zmiany konfiguracji i wyjść?”), wybrać **[Yes]** i nacisnąć **Enter**, aby ponownie uruchomić komputer.



Przywracanie fabrycznych ustawień domyślnych

W razie przypadkowej zmiany ustawień systemowych, postępując w niżej opisany sposób, można przywrócić fabryczne ustawienia domyślne.

Uruchomić program BIOS Setup Utility i za pomocą klawiszy strzałek wybrać **Exit**. Używając klawiszy strzałek wybrać **Load Setup Defaults** („Załaduj ustawienia domyślne”) i nacisnąć **Enter**.



Po ukazaniu się poniższego komunikatu („Czy załadować domyślną konfigurację?”) wybrać **[Yes]** i nacisnąć **Enter** w celu przywrócenia fabrycznych ustawień domyślnych.



Nacisnąć **F10**, aby zachować nowe ustawienia. Gdy ukaże się następny komunikat („Czy zapamiętać zmiany konfiguracji i wyjść?”), wybrać **[Yes]** i nacisnąć **Enter**, aby ponownie uruchomić komputer.



Przywracanie systemu

Program System Recovery udostępnia funkcję formatowania twardego dysku. W celu zminimalizowania ryzyka utraty danych użytkownik powinien utworzyć pliki kopii zapasowych.

Dysk CD z Windows nie posiada uzupełnienia w postaci oddzielnego produktu firmowanego przez Microsoft, który oferuje przywracanie systemu.

Przeprowadzenie pełnego przywracania

W celu całkowitego przywrócenia zawartości twardego dysku użytkownik musi wcześniej wykonać kopię zapasową wszystkich programów i danych z komputera. Po zakończeniu instalacji Windows, użytkownik musi wypełnić informacje dotyczące rejestracji użytkownika, jak po pierwszym jego uruchomieniu.

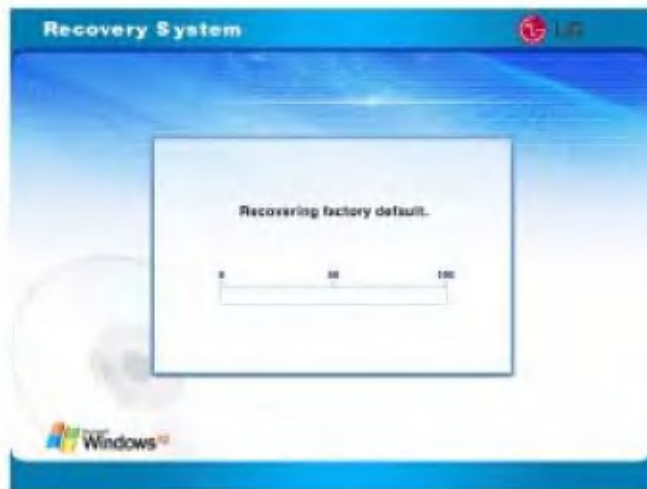
1. Nacisnąć F11. Podczas ładowania programu na ekranie ukazuje się obraz.



2. Po ukazaniu się następującego ekranu, należy wybrać jedną z opcji.



3. Wybrać [Full Recovery without Format] („Pełne przywracanie bez formatowania”) lub [Full Recovery after format] („Pełne przywracanie po sformatowaniu”).
* W przypadku wybrania przywracania bez formatowania [Full Recovery without Format].



Pokazuje się [Recovering factory default] („Przywracanie fabrycznie domyślne”).



* W przypadku wybrania przywracania po sformatowaniu [Full Recovery after Format].

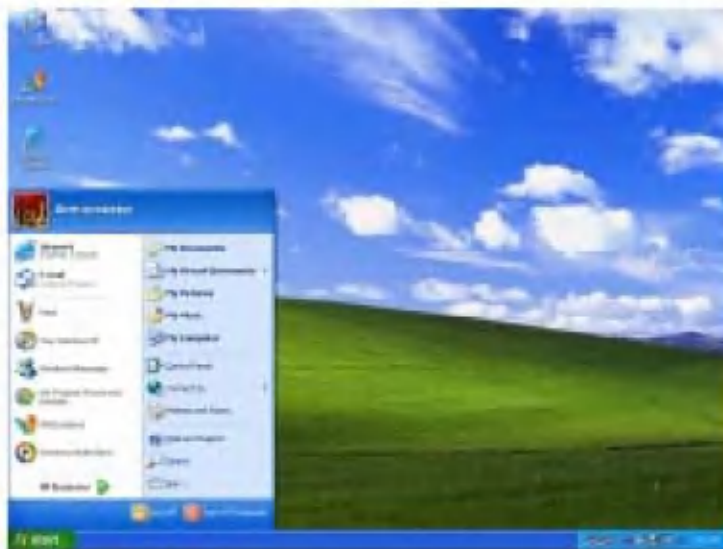
Kliknąć [Start Recovery] („Rozpoczęcie przywracania”).



Pokazuje się [Formatting to NTFS] („Formatowanie do NTFS”).

Po rozpoczęciu przywracania [Full Recovery], następane kroki postępowania pokazują się na ekranie.

Gdy po ponownym uruchomieniu Windows pokazuje się poniższy ekran, należy wypełnić informacje dotyczące rejestracji użytkownika.
Po kliknięciu na [Zakończ], system powraca do normalnego stanu.



Dysk CD z oprogramowaniem instalacyjnym

Po zainstalowaniu Microsoft Windows dysku CD z oprogramowaniem instalacyjnym można używać do instalacji lub przywracania sterowników urządzeń i programów aplikacji. Na dysku CD znajdują się również Podręcznik użytkownika i Przewodnik rozwiązywania problemów, które pomogą wykorzystać komputer w sposób bardziej efektywny.

Dysk CD z oprogramowaniem instalacyjnym automatycznie rozpoznaje wersję systemu operacyjnego, konfigurację i język wykorzystywane w komputerze i w prosty sposób pomaga w instalacji sterowników urządzeń i programów aplikacji.

Aby zainstalować sterowniki urządzeń, należy wykonać następujące kroki:

1. Włączyć komputer i wybrać [Start]-[Wszystkie programy]-[GILJABI].
2. Wybrać sterownik urządzenia, który chcemy instalować.
3. W celu przeprowadzenia instalacji należy postępować według kolejnych instrukcji. Niektóre urządzenia wymagają po instalacji ponownego uruchomienia komputera.



Użytkowanie napędu dysków optycznych

Różne typy modelu są wyposażone w różne napędy dysków optycznych. (Niektóre modele zawierają napędy CD-ROM, inne napędy combo CD-RW/DVD-ROM.)

Wkładanie dysku CD

Włączyć komputer i nacisnąć przycisk wysuwania znajdujący się na napędzie CD-ROM.



Umieścić dysk CD na środku tacki. (Etykieta dysku CD musi być zwrócona do góry.)



Wcisnąć szufladę do napędu CD-ROM.



Uwaga:

Podczas korzystania z napędu CD-ROM lub CD-RW/DVD-ROM należy umieścić komputer na płaskiej powierzchni. Gdy powierzchnia nie jest równa, napęd może działać nieprawidłowo.

Komputer jest wyposażony w napęd CD-ROM o prędkości x24 lub większej, dlatego przy pierwszym włożeniu dysku CD może być słyszane stukotanie.

Należy uważać, aby nie zadrapać powierzchni dysku CD-ROM lub CD-RW/DVD-ROM.

Nie wolno czyścić dysków CD-ROM lub CD-RW/DVD-ROM agresywnymi środkami chemicznymi, jak benzen czy rozcieńczalnik do farb.

Nie rzucać ani nie uderzać dyskami CD-ROM lub CD-RW/DVD-ROM.

Do usuwania kurzu i odcisków palców z dysków CD-ROM lub CD-RW/DVD-ROM używać czystej, miękkiej tkaniny.

Wymowanie dysku CD

1. W celu wysunięcia tacki nacisnąć przycisk wysuwania znajdujący się na napędzie CD-ROM.
2. Podnieść dysk CD chwytając w środku tacki.
3. Umieścić dysk CD w jego opakowaniu.
4. Wcisnąć szufladę do napędu.

Odtwarzanie płyt dźwiękowych CD

Korzystanie z programu Windows Media Player

Programu Windows(R) Media Player można używać do odtwarzania różnych rodzajów plików audio i wideo.

Można odtwarzać i kopiować płyty audio CD, słuchać stacji radiowych nadawanych przez internet, odtwarzać klipy filmowe i słuchać muzyki lub oglądać wideo na stronach sieci Web. Jeśli posiadamy napęd DVD, można odtwarzać filmy DVD. Jeśli posiadamy napęd CD-RW, przy użyciu Windows Media Player można skomponować swoją własną muzyczną płytę CD.

Uruchamianie Windows Media Player 1

Włączyć komputer.

Nacisnąć przycisk wysuwania znajdujący się na napędzie, włożyć dysk CD i zamknąć szufladę napędu.

Wybrać Windows Media Player i kliknąć OK. Windows Media Player zacznie odtwarzać płytę audio CD. (Jeśli wybierzemy inny program do obsługi audio CD, to zamiast Windows Media Player ten program będzie odtwarzał płytę CD.)

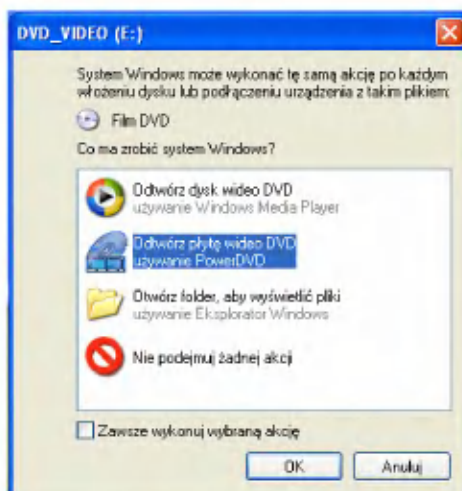
Uruchamianie Windows Media Player 2

Nacisnąć Start -> Wszystkie programy -> Akcesoria -> Rozrywka -> Windows Media Player.

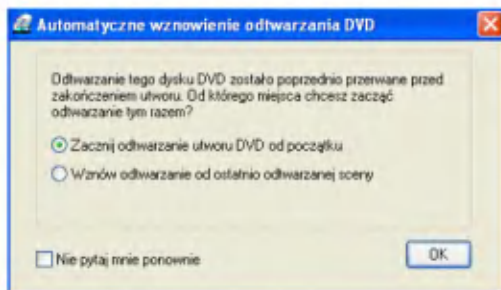
Po uruchomieniu się Windows Media Player, w menu Plik kliknąć Otwórz i wybrać plik audio lub wideo, który chcemy odtworzyć.

Użytkowanie Power DVD

1. Włożyć dysk DVD do napędu DVD-COMBO i zamknąć szufladę. Po otwarciu poniższego okna wybrać Play DVD Play i kliknąć **[OK]**.



2. Po włożeniu dysku DVD otworzy się okno wznowienia Auto-Resume, jak pokazano na rysunku. Wybrać opcję i kliknąć **[OK]**. Jeśli zaznaczymy pole "Don't ask me this question again" („Nie pytaj mnie ponownie”), następnym razem okno to nie otworzy się automatycznie, a odtwarzanie będzie przebiegać zgodnie z dokonanym wyborem.



3. Power DVD rozpoczyna odtwarzanie. Szczegółowe instrukcje dotyczące korzystania z Power DVD można przeczytać w oknie Główne elementy regulacji z menu Pomoc.



Uwaga:

Jeśli pole "Don't ask me this question again" („Nie pytaj mnie ponownie”), pozostawimy niezaznaczone, to komunikat będzie pojawiać się przy każdym uruchomieniu Power DVD. Po skasowaniu tytułu DVD, przy ponownym odtworzeniu również otworzy się okno z opcjami do wyboru.

Kod regionalny można zmieniać tylko 5 razy. Po piątej zmianie, kolejna zmiana kodu regionalnego nie jest możliwa. Zmieniając kod regionalny, należy robić to z rozwagą.

Nie wolno otwierać napędu DVD i wyjmować dysku DVD podczas trwania odtwarzania. Może to uszkodzić system lub dysk DVD.

Użytkowanie karty pamięci SD

Komputer ten może zapisywać i odczytywać karty pamięci SD.

Wkładanie karty pamięci SD

Włączyć komputer i umieścić kartę pamięci SD w gnieździe kart pamięci SD.



Wcisnąć kartę pamięci SD w gniazdo, aż do zatrzaśnięcia.



Wymowanie karty pamięci SD

1. Nacisnąć końcem palca kartę pamięci SD.
2. Karta pamięci SD wysuwa się.

Instalacja pamięci

W trakcie użytkowania komputera może pojawić się potrzeba zwiększenia wielkości pamięci.

Rodzaj pamięci

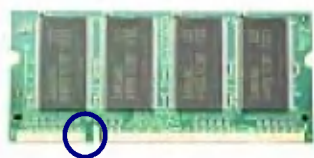
W komputerze są używane 200-stykowe moduły pamięci DDR SDRAM SO-DIMM. W każde gniazdo pamięci można zainstalować moduł o pojemności od 64MB do 1024MB. Maksymalna pojemność pamięci komputera wynosi 2048MB.

Przed instalacją pamięci

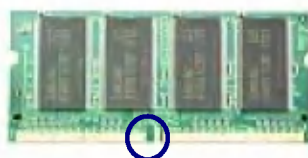
Podczas wkładania lub wyjmowania modułów pamięci należy zachować ostrożność, aby nie narazić ich na wyładowania elektrostatyczne, które mogą uszkodzić pamięć. Należy się upewnić, że typ pamięci zainstalowanych w tym komputerze jest taki sam, jak typ pamięci, którą mamy zamiar zainstalować.

Uwaga:

Należy używać tylko właściwych modułów pamięci (DDR SDRAM zasilanych 2,5V). Różne modele komputerów mogą używać różnych modułów pamięci. W porównaniu z typowymi pamięciami, pamięć DDR posiada wyższą prędkość przesyłu danych i inną budowę.



DDR SDRAM



SDRAM



Uwaga

Komputer niniejszy korzysta z PC2700/DDR SDRAM SO-DIMM 333MHz/266MHz/200MHz z częstotliwością FSB 400MHz.



Ostrzeżenie

Przed otwarciem komputera w celu rozbudowy, należy wyłączyć zasilanie, odłączyć przewód zasilający, przewód telefoniczny i zestaw akumulatorów. Istnieje niebezpieczeństwo porażenia prądem elektrycznym lub pożaru. W razie potrzeby otwarcia pokrywy komputera, w celu uzyskania pomocy należy się skontaktować z obsługą klienta.

Zakup pamięci

Kupując moduły pamięci należy mieć pewność, że są one odpowiednie dla posiadanego komputera.

Typ: PC2700 (200-stykowy DDR SDRAM SO-DIMM)

Prędkość: 333MHz (166MHz X2), 266MHz (133MHz X2), 200MHz (100MHz X2)

Wielkość: 128MB, 256MB, 512MB, 1024MB

Instalacja pamięci

Wygląd płyty głównej, gniazd pamięci i modułów pamięci może się różnić w różnych modelach komputerów.

Poluzować wkręty na spodzie komputera i zdjąć pokrywę gniazd pamięci.



Uwaga:

Przed zdjęciem pokrywy należy wyłączyć komputer, odłączyć zasilacz prądu przemiennego, akumulator oraz wszystkie urządzenia i przewody podłączone do komputera.

Nacięcie na pamięci służy do prawidłowego ustawienia modułu w gnieździe. Należy dopasować moduł do gniazda i włożyć go pod kątem ok. 30°.



Uwaga:

Pamięć należy wciskać, dopóki nie zaskoczą zatrzaski trwale zabezpieczając pamięć w gnieździe.



Wcisnąć pamięć, aż usłyszymy zatrzaśnięcie.





Uwaga

Używać wyłącznie modułów pamięci sprzedawanych przez LG. Użycie innych modułów może doprowadzić do uszkodzenia komputera.

Zamknąć pokrywę i dokręcić wkręty.

Po instalacji uruchomić komputer. Gdy pokaże się komunikat o błędzie dotyczącym pojemności pamięci, nacisnąć F2, aby otworzyć BIOS Setup Utility i zachować ustawienia.

Uwaga:

Przed ponownym uruchomieniem komputera upewnić się, że wielkość zainstalowanej pamięci jest właściwa.

Jeśli tak nie jest, przeinstalować moduły pamięci.



Model

LM40/50 , LS40/50

Procesor

Dothan Migration

Uwaga: Procesor nie może być zmieniony ani uaktualniony przez użytkownika. Komputer jest wyposażony w różne procesory, zależnie od modelu.

Pamięć

Wbudowana: 256MB DDR SDRAM SO-DIMM

Maksymalna: 1024MB w każdym złączu i 2048MB razem

Rodzaj pamięci: DDR SDRAM SO-DIMM (128MB, 256MB, 512MB i 1024MB)

ROM BIOS-u

ROM: 8Mbitów

Urządzenia gromadzenia danych

2,5-calowy napęd dysku twardego (Pojemność dysku twardego różni się w zależności od typu modelu.)

Gniazdo karty PC

Gniazdo karty pamięci SD

Napęd optyczny (Combo DVD lub napęd DVD-ROM)

Uwaga: Dane techniczne napędu optycznego zależą od typu modelu.

Porty wejścia/ wyjścia

Złącze zewnętrznego monitora

25-stykowe złącze równoległe

Gniazdo karty PC
Gniazdo mikrofonowe
Gniazdo głośnikowe/ słuchawkowe
S/PDIF
Port IrDA
3 porty USB
Gniazdo RJ11 modemu
Gniazdo RJ45 Ethernet
Złącze IEEE 1394
Złącze S-Video (tylko LM50)

Wyświetlacz

Sterownik graficzny ATI Mobility Radeon 9200 lub 9600
4xAGP
Pamięć wideo: 32MB / 64MB
Dla ekranu 14,1" - XGA(1024X768), 15,0" – UXGA

Uwaga: Rozdzielczość i/lub typ sterownika graficznego różni się w zależności od typu modelu.

Dźwięk

Koder SoundMAX AC'97 ANALOG DEVICES (AD1981B)

Wymiary

331(S) X 274(G) X 24.3~32.1(W) mm

Karta sieciowa LAN

3COM 3c920
Złącze Ethernet RJ45

Modem

AMBIT T60M283.13 (Karta MDC)/ Złącze telefoniczne RJ11
W celu zmniejszenia niebezpieczeństwa pożaru używać wyłącznie przewodów telefonicznych AWG nr 26 lub grubszych.

Zasilacz prądu przemiennego

Wejście: 100 - 240V~, 1,6A, 50 - 60Hz

Wyjście: 18,5V=, 3,5A, 65W

Uwaga: Należy stosować właściwy dla komputera zasilacz prądu przemiennego.

Zestaw akumulatorów (Li-Ion)

11,1V=, 4400 mAh (6-ogniw)

Czas ładowania

Mniej niż 3 godziny (6-ogniowy) lub 4 godziny (9-ogniowy) z wyłączonym zasilaniem w temperaturze otoczenia 9,6 - 40 °C.

Mniej niż 32 godziny z wyłączonym zasilaniem w niskiej temperaturze (0 - 9,6 °C).

Uwaga: Akumulator nie może być ładowany w temperaturze poniżej 0 °C.

Temperatura, o której mowa powyżej, jest to temperatura wewnątrz zestawu akumulatorów. Temperatura otoczenia może być inna.

Czas pracy akumulatora

Więcej niż 5 godzin (6-ogniw) (Battery Mark(TM) V4.0.1)

Bateria podtrzymująca

Bateria RTC Ni-MH pastylkowa 3V 60mm

Bateria zalecana: CR2032 produkcji Sony lub jej odpowiednik.

Środowisko użytkowania



Praca

10 - 35 °C, 20 - 80% wilgotności względnej

Przechowywanie

-10 - 60 °C, 10 - 80% wilgotności względnej