



MIKROHULLÁMÚ / GRILLEZŐ KOMBINÁLT SÜTŐ МИКРОВЪЛНОВА КОМБИНИРАНА ПЕЧКА С ГРИЛ KOMBINIRANA MIKROVALNA PEĆNICA S REŠETKOM ZA PRŽENJE NA ROŠTILJU MIKROVALASNA/GRIL/KOMBINATORNA PEĆNICA

FELHASZNÁLÓI KÉZIKÖNYV
РЪКОВОДСТВО НА ПОТРЕБИТЕЛЯ
PRIRUČNIK ZA KORIŠTENJE
UPUTSTVO ZA KORIŠĆENJE

MD-6654F

Mielőtt használatba venné a készüléket, a szakszerű használat érdekében, kérjük szíveskedjen elolvasni a kezelési útmutatót.

Преди работа прочетете внимателно Ръководството на потребителя.

Prije početka korištenja molimo pažljivo pročitajte ove upute za korištenje.

Molimo vas da pažljivo pročitate uputstvo za korišćenje pre upotrebe pećnice.

P/No: 3828W5A4550

Predostrožnosti

Predostrožnosti za izbjegavanje mogućih izlaganja pretjeranoj mikrovalnoj energiji

Svoju pećnicu ne možete koristiti s otvorenim vratima zbog sigurnosnih prekidača koji su ugrađeni u vratni mehanizam. Kada su vrata otvorena sigurnosni prekidači automatski isključuju svaku operaciju pečenja, što u slučaju mikrovalne pećnice može prouzročiti štetno izlaganje mikrovalnoj energiji.

Važno je ne prepravljati sigurnosne prekidače.

Ne stavljajte nikakve predmete između prednje ploče pećnice i vrata i ne dozvolite da se hrana i sredstva za čišćenje nakupe na površinama za brtvljenje.

Ne koristite svoju pećnicu ako je oštećena. Posebno je važno da se vrata pećnice dobro zatvore i da nema oštećenja na: (1) vratima (iskrivljenost), (2) okovima vrata (slomljeni ili olabavljeni), (3) brtvama vrata i na brtvenim površinama.

Vašu pećnicu može podešavati i popravljati samo i jedino kvalificirano osoblje za servisiranje.

Kod zagrijavanja tekućina, napr. juha, umaka i napitaka u vašoj mikrovalnoj pećnici, pregrijavanje tekućine preko točke vrenja može se dogoditi bez pojave mjehurića. Ovo može dovesti do iznenadnog pregrijavanja vruće tekućine. Da bi ste spriječili ovu mogućnost trebate poduzeti sljedeće korake.

- 1 Izbjegavajte koristiti četvrtaste posude s uskim grlima.
- 2 Ne pregrijavajte.
- 3 Promiješajte tekućinu prije nego li posudu stavite u pećnicu i još jednom u sredini vremena spravljanja.
- 4 Poslije zagrijavanja, pustite da tekućina odstoji kratko u pećnici, pažljivo još jednom protresite ili promiješajte i provjerite temperature prije uzimanja kako biste izbjegli opekline (posebnice, sadržaje bočica za hranjenje i bočica sa hranom za djecu.) Budite pažljivi kod rukovanja s posudom.

UPOZORENJE

Molimo vas da pravilno postavljate vrijeme za pečenje jer prekomjerno pečenje može uzrokovati da se HRANA zapali i tako oštetiti vašu pećnicu.

UPOZORENJE

Hranu nakon pečenja u mikrovalnoj pećnici uvijek ostavite da odstoji i prije uzimanja hrane provjerite temperaturu. Posebno važi za sadržaje bočica za hranjenje i posuda sa hranom za djecu.

Kako radi mikrovalna pećnica

Mikrovalovi su oblik energije koja sličí radio i televizijskim valovima kao i običnoj svjetlosti. Normalno, mikrovalovi se šire van kako putuju kroz atmosferu i raspršuju se bez posljedica. Mikrovalne pećnice, međutim, imaju magnetron koji je oblikovan tako da iskoristi energiju u mikrovalovima. Električna energija, priključena na cijev magnetrona, koristi se za proizvodnju mikrovalova.

Mikrovalovi ulaze u polje za pečenje kroz otvore unutar pećnice. Rotirajući pladanj postavljen je na dno pećnice. Mikrovalovi ne mogu proći kroz metalne zidove pećnice, ali mogu proći kroz materijale kao što su staklo, porculan i papir, materijale od kojih jer napravljeno posuđe prikladno za uporabu u mikrovalnoj pećnici.

Mikrovalovi ne zagrijavaju posuđe, iako će se posuda za hranu s vremenom zagrijati od topline koju isijava hrana.

Zaista siguran uređaj

**U usporedbi sa svim drugim kućanskim uređajima
Vaša mikrovalna pećnica jedan je od najsigurnijih
uređaja. Kada su vrata otvorena, pećnica automatski
prestaje proizvoditi mikrovalove. Mikrovalna energija
se potpuno pretvara u toplinu kada uđe u hranu, ne
ostavljajući nikakve «ostatke» energije koja bi vam
naštetila kada jedete svoju hranu.**

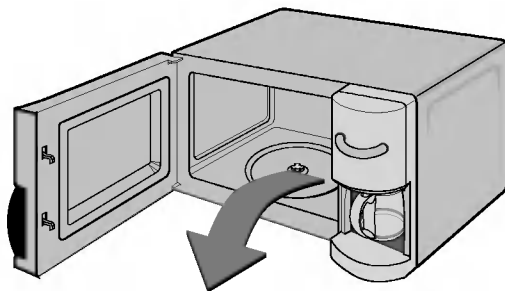
Predostrožnosti	66
Sadržaji	67
Otpakiravanje i stavljanje u pogon	68 ~ 69
Podešavanje sata	70
Zapor za djecu	71
Micro power kuhanje	72
Micro power stupnjevi	73
Kuhanje na dva stupnja	74
Brzo uključivanje (QUICK START)	75
Pečenje na grillu (ROŠTILJU)	76
Kombinirano kuhanje	77
Automatsko kuhanje	78 ~ 79
Odmrzavanje	80
Odmrzavanje prema težini namirnice	81
Brzo odmrzavanje	82
Više ili manje kuhanja	83
Aparat za kuhanje kave	84 ~ 86
Grijanje i dogrijavanje vodič	87
Svježe povrće vodič	88
Pečenje na grillu (roštilju) vodič	89
Važne upute za sigurnost	
pročitaj pažljivo i čuvaj za buduću pripomoć	90 ~ 91
Mikrovalno sigurno posuđe	92
Karakteristike hrane i mikrovalno kuhanje	93 ~ 94
Pitanja i odgovori	95
Informacije o napojnom kablu / Tehničke karakteristike	96

Otpakiravanje i stavljanje u pogon

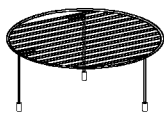
Pridržavajući se osnovnih koraka koji se nalaze opisani na ove dvije stranice brzo možete prekontrolirati funkcionira li Vaša peć na odgovarajući način. Molimo Vas da naročitu pozornost obratite na uputu koja se odnosi na izbor mjesta za postavljanje peći. Kod otpakiravanja peći uvjerite se jeste li uklonili svaki pripadajući dio i materijal za pakiranje. Prekontrolirajte nije li se peć oštetila prigodom prijevoza.

1

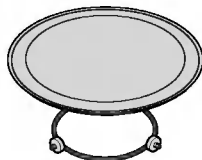
Otpakirajte peć i postavite ju na jednu ravnu vodoravnu površinu.



Takleni okretni tanjur



Roštilj



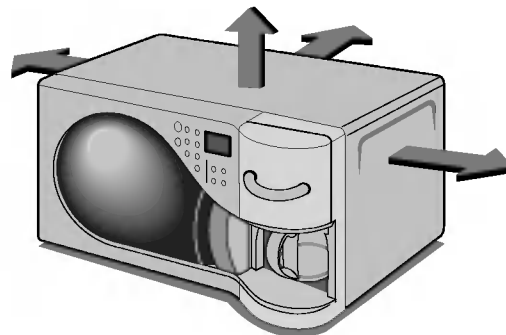
Okretni prsten za
Vođenje tanjura

2

Aparat smjestite na neko mjesto po vlastitom izboru, ali tako da bude na visini od najmanje 85 cm, da iznad njegova vrha bude najmanje 30 cm, a iza njegove poleđine najmanje 10 cm slobodnoga prostora.

U cilju sprječavanja njegova prevrtanja ispred čeonu površine aparata treba ostaviti namanje 8 cm slobodnoga prostora.

Rešetka za provjetravanje peći nalazi se na vrhu aparata. Pokrivanje otvora za provjetravanje dovodi do oštećenja aparata.



**OVU MIKROVALNU PEĆ ZABRANJENO JE KORISTITI ZA
TRGOVAČKE CILJEVE.**

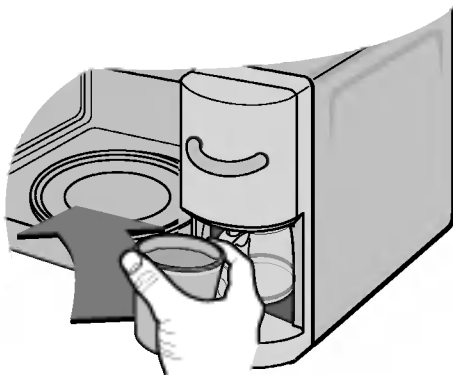
- 3** Priključite mikrovalnu peć u zidni konektor (utičnicu). Pazite da na datu mrežnu podlogu ne bude priključen neki drugi uređaj.

Ako aparat ne funkcionira na odgovarajući način, izvucite mrežni vodič iz zidne utičnice, a potom ga nakon kraćeg vremena ponovno utaknite natrag u utikač.

- 4** Držeći ručku **DOOR HANDLE** otvorite vrata prostora za pečenje. Postavite u prostor za pečenje **PRSTEN ZA VODENJE TANJURA**, a na njega **OKRETNi STAKLENI TANJUR**.

- 5** U jednu posudu pogodnu za korištenje u mikrovalnoj peći napunite 300 ml vode. Stavite posudu na **OKRETNi STAKLENI TANJUR**, a potom zatvorite vrata pećnice.

Ako niste sigurni glede vrsta posuda koje se mogu koristiti u mikrovalnim pećima, pogledajte napisano na 92. stranici.



- 6** Za podešavanje vremena kuhanja od 30 sekunda pritisnite gumb **STOP/CLEAR**, a potom jedan puta pritisnite gumb **START**.



- 7** Signalna pločica aparata pokrećući se od 30 sekundi počinje odbrojavanje unatrag. Pri dostizanju vrijednosti 0 čuje se signalni zvižduk. Otvorite vrata pećnice i provjerite temperaturu vode. Ako mikrovalna peć funkcionira na odgovarajući način, voda će biti topla. Oprezno izvadite posudu, jer njegova površina može biti vrela.



POSTAVLJANJE PEĆI JE ZAVRŠENO.

- 8** U interesu izbjegavanja opekotina sadržaj staklenih bočica za dojenje i flašica s dječjom hranom treba promiješati ili protresti prije korištenja i treba se prekontrolirati njihova temperatura.

Podešavanje sata



Kad prvi put priključite pećnicu ili nakon nestanka struje na zaslonu će se prikazati '0'; sat je potrebno vratiti u početno stanje (resetirati).

Ako se na satu (ili zaslonu) prikazu čudni simboli, isključite pećnicu iz strujnog priključka i ponovno je uključite te resetirajte sat.

Sat možete podesiti na postavku za 24 sata.

Sljedećim primjerom pokazat ću vam kako podesiti sat na 14:35 ako koristite postavku za 24 sata.

Provjerite jeste li s pećnice maknuli svu ambalažu.

Provjerite jeste li pećnicu ispravno instalirali prema uputama navedenim u prethodnom dijelu priručnika.

Pritisnite **STOP/CANCEL**.



Pritisnite i **zadržite 10 MIN** (☹) sve dok se na zaslonu ne pojavi "24H" i ne začuje zvučni signal.

(Ako nakon podešavanja sata želite odabrati drugačiju opciju aparat trebate isključiti iz struje i ponovno priključiti).



Pritisnite **10 MIN** petnaest puta.

Pritisnite **1 MIN** tri puta.

Pritisnite **10 SEC** pet puta

Ako se tipka (10 MIN / 1 MIN / 10 SEC) pritisne i drži, podešavanje vremena se znatno ubrzava.



Pritisnite **START** za pokretanje sata.

Sat počinje raditi.



Zapor za djecu



Pećnica je opremljena sigurnosnim uređajem koji sprječava slučajno uključivanje. Ako uključite Child lock zaštitu, nećete moći koristiti niti jednu od funkcija pećnice niti ćete moći pripremati hranu.

Međutim, dijete ipak može otvoriti vrata pećnice!

Pritisnite **STOP/CANCEL**.



Pritisnite i zadržite **STOP/CANCEL** sve dok se na zaslonu ne pojavi "L" i ne začuje zvučni signal "BIP".

CHILD LOCK zaštita je time uključena.

Ako ste imali podešen sat, vrijeme će nestati s ekrana.



HR

"L" ostaje na ekranu tako da možete znati da je uključena sigurnosna zaštita.



Za poništavanje **CHILD LOCK** zaštite pritisnite i zadržite **STOP/CANCEL** sve dok "L" ne nestane.

Kas se isključi začuje se zvučni signal "BIP".



Micro Power kuhanje

Sljedećim primjerom pokazat ću vam kako kuhati hranu na 720W, 5 minuta i 30 sekundi. Tijekom kuhanja u mikrovalnoj pećnici možete ponovljenim pritiskom na tipku START vrijeme kuhanja produžiti svakih 30 sekundi, do najviše 30 minuta.



Pećnica ima pet stupnjeva za podešavanje mikrovalova. Visoka snaga je podešena automatski, a drugačija razina snage podešava se ponovljenim pritiscima na **MICRO**.

HR

SNAGA	Pritisnite MICRO	Izlazna % snaga
VISOKA	1 put	100% 900W
SREDNJE VISOKA	2 puta	80% 720W
SREDNJA	3 puta	60% 540W
ODMRZAVANJE/ SREDNJE NISKA	4 puta	40% 360W
NISKA	5 puta	20% 180W

Provjerite jeste li pećnicu ispravno instalirali prema uputama navedenim u prethodnom dijelu priručnika.

Pritisnite **STOP/CANCEL**.



Dvaput pritisnite na **MICRO** kako biste odabrali snagu od 720W. Na zaslonu će se pojaviti "720".



1 MIN pritisnite pet puta.
10 SEC pritisnite tri puta.



Pritisnite **START**.

Nakon završetka kuhanja zvučni signal koji označava završetak kuhanja oglašava se daljnjih pet minuta svake minute sve dok se ne otvore vrata. Kod kuhanja možete koristiti tipke \triangle / ∇ za produžavanje ili skraćivanje vremena kuhanja.



Micro Power stupnjevi

Pećnica ima pet stupnjeva snage koji omogućuju veću fleksibilnost i kontrolu kuhanja.
Tabela u nastavku prikazuje hranu i preporučenu snagu za kuhanje u mikrovalnoj pećnici

STUPANJ	KORISTITI ZA	STUPANJ SNAGE (%)	IZLAZNA SNAGA
VISOK	<ul style="list-style-type: none">• Zagrijavanje vode• Crveno mljeveno meso• Kuhanje peradi, ribe, povrća• Pripremanje mekih komada mesa	100%	900W
SREDNJE VISOK	<ul style="list-style-type: none">• Svako zagrijavanje• Pečenje mesa i peradi• Pripremanje gljiva i školjki• Pripremanje jela koja sadrže sir i jaja	80%	720W
SREDNJI	<ul style="list-style-type: none">• Pečenje torti i kolača• Pripremanje jaja• Pripremanju umaka• Pripremanje riže, juha	60%	540W
ODMRZAVANJE/ SREDNJE NISKI	<ul style="list-style-type: none">• Sve vrste odmrzavanja• Otapanje maslaca i čokolade• Priprema tvrdih komada mesa	40%	360W
NISKI	<ul style="list-style-type: none">• Omekšavanje maslaca i sira• Omekšavanje sladoleda• Dizanje tijesta	20%	180W



HR

Kuhanje na dva stupnja

Sljedećim primjerom pokazat ću vam kako neku hranu kuhati na dva stupnja. Na prvom stupnju hrana se kuha 11 minuta na stupnju HIGH (VISOK), a na sljedećem stupnju kuha se 35 minuta na 360W.



Tijekom kuhanja na dva stupnja vrata pećnice se mogu otvoriti i provjeriti kako se hrana kuha. Zatvorite vrata pećnice i pritisnite **START**. Kuhanje na tom stupnju će se nastaviti.

Na kraju 1. stupnja, čuje se zvučni signal "BEEP" i započinje 2. stupanj kuhanja.

Želite li poništiti program dvaput pritisnite **STOP/CANCEL**.

Pritisnite **STOP/CANCEL**.

Podesite snagu i vrijeme kuhanja za **1. stupanj**.

(ovo možete ispustiti ako kuhate na stupnju snage HIGH).

Da biste odabrali stupanj snage HIGH jedanput pritisnite **MICRO**.

Pritisnite **10 MIN** jedanput.

Pritisnite **1 MIN** jedanput.

Podesite snagu i vrijeme kuhanja za **2. stupanj**.

Da biste odabrali snagu od 360W četiri puta pritisnite **MICRO**.

Pritisnite **10 MIN** tri puta.

Pritisnite **1 MIN** pet puta.

Pritisnite **START**.

Kod kuhanja možete koristiti tipke / za produžavanje ili skraćivanje vremena kuhanja.



Brzo uključivanje (QUICK START)

Sljedećim primjerom pokazat ću vam kako podesiti 2 minute kuhanja s visokom snagom.



Funkcija **brzog uključivanja** omogućuje vam da podesite kuhanje s visokom snagom na intervale od 30 sekundi jednostavnim dodirnom tipke **QUICK START**.

Pritisnite **STOP/CANCEL**.





Za odabiranje 2 minute (HIGH) VISOKE snage pritisnite **QUICK START** četiri puta. Pečnica će se uključiti prije nego završite s četvrtim pritiskom.



HR

Tijekom **brzog uključivanja** vrijeme kuhanja možete produžiti do 9 minuta i 59 sekundi ponovljenim pritiscima na tipku **QUICK START**.

Kod kuhanja možete koristiti tipke / za produžavanje ili skraćivanje vremena kuhanja.

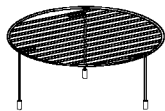
Pečenje na grillu (ROŠTILJU)

Slijedećim primjerom pokazat ću vam kako koristiti grill (roštilj) za pripremu hrane za 12 minuta i 30 sekundi.



Ovaj model ima **klizni grijač**.

Ova funkcija omogućava da hranu brzo zarumenite i hruskavo ispržite.



Pritisnite **STOP/CANCEL**.

1



Pritisnite **GRILL/COMBI** jednom kako biste odabrali način rada koji koristi grill.

2



Odaberite vrijeme kuhanja.

Pritisnite **10 MIN** jedanput.

Pritisnite **1 MIN** dvaput.



Pritisnite **10 SEC** tri puta.

3



Pritisnite **START**.

4

Kod kuhanja možete koristiti tipke / za produžavanje ili skraćivanje vremena kuhanja.



Kombinirano kuhanje

Sljedećim primjerom pokazat ću vam kako pećnicu programirati na kombinirani način rada Co-3 za vrijeme kuhanja od 25 minuta.



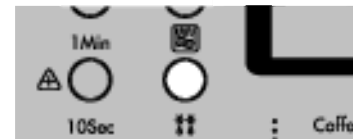
Pećnica posjeduje funkciju kombiniranog pripremanja hrane koja omogućuje da se hrana kuha pomoću **grijača** i **mikrovalova** istovremeno ili naizmjenično. To općenito znači da vam je za pripremu hrane potrebno manje vremena.

Klizni grijač prži površinu hrane dok je **mikrovalovi** zagrijavaju iznutra.

Pritisnite **STOP/CANCEL**.



Pritisnite **GRILL/COMBI** četiri puta kako biste odabrali Co-3.



HR



Odaberite vrijeme kuhanja.

Pritisnite **10 MIN** dvaput.

Pritisnite **1 MIN** pet puta.



Pritisnite **START**.

Kod kuhanja možete koristiti tipke / za produžavanje ili skraćivanje vremena kuhanja.

Pazite kako vadite hranu iz pećnice jer će posuda biti vruća!



Automatsko kuhanje

Sjedećim primjerom pokazat ću vam kako pripremiti 0,5 kg krumpira pečenog u ljusci.



AUTOMATSKO KUHANJE omogućuje vam da većinu omiljene hrane pripremite jednostavno, tako da odaberete vrstu hrane i unesete njenu težinu pritiskom na tipke /.

HR

Pritisnite **STOP/CANCEL**.



Pritisnite **AUTO COOK** () jednom kako biste odabrali pripremanje krumpira u ljusci.

"Ac-1" će se pojaviti na ekranu.



Pritisnite pet puta da bi upisali 0,5kg.

Ukoliko se dugmad / pritisnu i drže, težina će se brzo povećati/smanjiti.



Pritisnite **START**.

Kod kuhanja možete koristiti tipke / za produžavanje ili skraćivanje vremena kuhanja.



KATEGORIJA HRANE	TEMP. HRANE	PRIBOR	DOZVOLJENA TEŽINA	UPUTE
1. KRUMPIR U LJUSCI (Ac-1)	Na sobnoj temp.	Takleni okretni tanjur	0,1 kg – 1,0 kg	Operite, posušite i probušite krumpir viljuškom na nekoliko mjesta. Krumpir poslažite na tri papirnata ubrusa u sredinu staklenog pladnja. Nakon kuhanja ostavite da odstoje pokriveni folijom 5 minuta.
2. SVJEŽE POVRĆE (Ac-2)	Na sobnoj temp.	Zdjela za kuhanje u mikrovalnoj pećnici	0,2 kg – 0,8 kg	Povrće stavite u zdjelu za mikrovalnu pećnicu. Dodajte vodu. Pokrijte. Nakon kuhanja, promiješajte i pustite da odstoji 2 minute. Dodajte količinu vode koja odgovara količini povrća. ** 0,2 kg - 0,4 kg : 2 jušne žlice ** 0,5 kg - 0,8 kg : 4 jušne žlice
3. SMRZNUTO POVRĆE (Ac-3)	Smrznuto	Zdjela za kuhanje u mikrovalnoj pećnici	0,2 kg – 0,8 kg	Povrće stavite u zdjelu za mikrovalnu pećnicu. Dodajte vodu. Pokrijte. Nakon kuhanja, promiješajte i pustite da odstoji 2 minute. Dodajte količinu vode koja odgovara količini povrća. ** 0,2 kg - 0,4 kg : 2 jušne žlice ** 0,5 kg - 0,8 kg : 4 jušne žlice
4. OHLAĐENA PIZZA (Ac-4)	Ohlađena u hladnjaku	Roštilj	0,2 kg – 0,4 kg	Ova funkcija namijenjena je podgrijavanju ostataka hladne pizze. Rashlađenu pizzu stavite na rešetku iznad staklenog pladnja. Nakon pripreme odmah izvadite hranu i ostavite da stoji 2 – 3 minute.
5. POMFRIT (Ac-5)	Smrznut	Roštilj	0,2 kg – 0,4 kg	Smrznuti krumpir raširite po vatrostalnom tanjuru na rešetki iznad staklenog pladnja. Da bi se najbolje ispekao treba ga peći samo u jednom sloju. Na kraju ga izvadite iz pećnice i ostavite da stoji 1 – 2 minute.
6. KOMADI PILETINE (Ac-6)	Ohlađeni u hladnjaku	Roštilj	0,2 kg – 0,8 kg	Operite i osušite kožu. Pileće batke namažite otopljenim margarinom ili maslacem. Stavite na rešetku iznad staklenog pladnja. Ispod stavite posudu odgovarajuće veličine da pokupi masnoće koje kaplju s rešetke. Kad začujete zvučni signal "BEEP" okrenite komad. Zatim pritisnite tipku start kako biste nastavili s pečenjem. Nakon pečenja, ostavite pokriveno folijom 2 – 5 minuta.

Odmrzavanje



Pećnica ima četiri različita stupnja odmrzavanja: **MESO**(meat), **PERAD**(poultry), **RIBA**(fish) i **KRUH**(bread); svaka kategorija ima drugačije podešenu snagu. Pritiskanjem tipke **DEFROST** (odmrzavanje) podešava se različita postavka.

Temperatura i kompaktnost hrane su različite. Preporučamo da hranu prije početka kuhanja provjerite. Posebnu pozornost obratite na velike komade mesa i peradi, a neke namirnice nemojte do kraja odmrznuti prije upotrebe. Na primjer, riba je gotova tako brzo da ju je ponekad bolje početi kuhati dok je još malo zamrznuta. Program kruh je dobar za odmrzavanje malih namirnica kao što su peciva ili mali hljepečići. Potrebno je ipak nešto vremena da se i sredina odmrzne. Navodimo primjer kako odmrznuti smrznutu perad od 1,4kg.

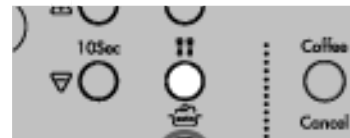
Pritisnite **STOP/CANCEL**.

Izvažite hranu koju želite odmrznuti. Provjerite jeste li skinule sve metalne kopče ili trake; stavite hranu u pećnicu i zatvorite vrata.



Dvapat pritisnite **DEFROST** kako biste odabrali stupanj odmrzavanja za **POULTRY**(PERAD).

Na zaslonu će se pojaviti "dEF2".



Unesite težinu smrznute hrane koju želite odmrznuti.

Pritisnite **1** četrnaest puta kako bi unijeli vrijednost od 1,4 kg.



Pritisnite **START**.



Tijekom odmrzavanja pećnica će se oglasiti zvučnim signalom "BIP". Tada otvorite vrata, okrenite hranu i razdvojite komade kako bi se jednakomjerno odmrznuli. Maknite sve dijelove koji su odmrznuti ili ih zaštitite kako bi se dalje polako odmrzavali.

Nakon provjeravanja zatvorite vrata i pritisnite **START** kako bi nastavili s odmrzavanjem.

Pećnica neće prestati odmrzavati (čak i nakon zvučnog signala) ako su vrata zatvorena.

Odmrzavanje prema težini namirnice

- Hrana koju treba odmrznuti trebala mi biti u odgovarajućim posudama za korištenje u mikrovalnoj pećnici i stavlja se nepokrivena na stakleni rotirajući pladanj.
- Ako je potrebno, zaštitite male površine mesa ili peradi glatkom aluminijskom folijom. Time se sprječava zagrijavanje tankih površina tijekom odmrzavanja.
- Pazite da folije ne dodiruju stjenke pećnice.
- Razdvojite komade, npr. mljeveno meso, odreske, kobasice i šunku čim prije.
- Kad čujete zvučni signal "BEEP" izvadite hranu iz pećnice, okrenite je i vratite u pećnicu. Pritisnite start za nastavak odmrzavanja. Na kraju programa, izvadite hranu iz pećnice, pokrijte je folijom i ostavite da se potpuno odmrzne. Kako bi se potpuno odmrznuli, npr. veliki komadi mesa ili cijela perad **OSTAVITE** ih na sobnoj temperaturi najmanje 1 sat prije kuhanja.

Kategorija	Dozvoljena težina	Posuda	Namirnic
Meso (dEF1) Perad (dEF2) Riba (dEF3)	0,1 – 4,0 kg	Posuđe za mikrovalnu pećnicu (plitki tanjur)	<p>Meso Mljeveno meso, filei, meso narezano na kockice, odrezak Sirloin, meso za pečenje u komadu i u posudama s poklopcem, pljeskavice, mesne rolade, kotleti (2cm)</p> <p>Okrenite ih kad začujete "BEEP". Nakon odmrzavanja ostavite da odstoje 5 – 15 minuta.</p> <p>Perad Cijelo pile, bataci, prsa, pureća prsa (manja od 2,0kg)</p> <p>Okrenite ih kad začujete "BEEP". Nakon odmrzavanja ostavite da odstoje 20 – 30 minuta.</p> <p>Riba Filei, odresci, cijele ribe, plodovi mora</p> <p>Okrenite ih kad začujete "BEEP". Nakon odmrzavanja ostavite da odstoje 10 – 20 minuta.</p>
Kruh (dEF4)	0,1 – 0,5 kg	Papirnati ubrus ili plitki tanjur	<p>Šnite kruha, pecivo, francuski kruh, itd.</p> <p>Razdvojite šnite i poslažite ih između papirnato g ubrusa i plitkog tanjura.</p> <p>Kad začujete "BEEP" okrenite ih.</p> <p>Nakon odmrzavanja ostavite da stoje 1 – 2 minute.</p>

Brzo odmrzavanje

Ovu funkciju koristite za odmrzavanje samo 0,5kg smrznutog mljevenog mesa.
Bit će potrebno i nešto vremena da se odmrzne sredina



Pritisnite **STOP/CANCEL**.

Izvažite hranu koju želite odmrznuti. Provjerite jeste li skinule sve metalne kopče ili trake; stavite hranu u pećnicu i zatvorite vrata.



Pritisnite **DEFROST** pet puta i na zaslonu će se pojaviti “dEF5”.

Pritisnite **START**.



Tijekom odmrzavanja pećnica će se oglasiti zvučnim signalom “BEEP”. Tada otvorite vrata, okrenite hranu i razdvojite komade kako bi se jednakomjerno odmrznuli. Maknite sve dijelove koji su odmrznuti ili ih zaštitite kako bi se dalje polako odmrzavali.

Nakon provjeravanja zatvorite vrata i pritisnite **START** kako bi nastavili s odmrzavanjem.

Pećnica neće prestati odmrzavati (čak i nakon zvučnog signala) ako su vrata zatvorena.

VODIČ ZA BRZO ODMRZAVANJE

Ovu funkciju koristite za brzo odmrzavanje mljevenog mesa.

Meso potpuno izvadite iz omota. Stavite meso na tanjur namijenjen korištenju u mikrovalnoj pećnici. Nakon zvučnog signala izvadite meso iz pećnice, okrenite ga i ponovno vratite u pećnicu. Pritisnite start za nastavak odmrzavanja. Na kraju programa izvadite meso iz mikrovalne pećnice pokrijte ga folijom i pustite da stoji 5 – 15 minuta da se potpuno odmrzne.

Kategorija	Dozvoljena težina	Posuda	Namirnic
Mljeveno meso (dEF5)	0,5 kg	Posuđe za mikrovalnu pećnicu (plitki tanjur)	Mljeveno meso Okrenite kad začujete “BEEP”. Nakon odmrzavanja ostavite da odstoji 5 – 15 minuta.

Više ili manje kuhanja

Sljedećim primjerom pokazat ću vam kako promijeniti prethodno podešeni program Breakfast (doručak) na dulje ili kraće vrijeme kuhanja.



Ako tijekom korištenja **AUTOMATSKO KUHANJE** programa primijetite da vam je hrana previše ili premalo kuhana, možete produžiti ili skratiti vrijeme kuhanja pritiskom na tipke /.

Ako kuhate bez Auto funkcije, možete produžiti vrijeme kuhanja u bilo kojem momentu, pritiskanjem na /.

Nije potrebno zaustavljati kuhanje.

Pritisnite **STOP/CANCEL**.



Odaberite željeni **AUTO COOK** program.

(Odaberite težinu hrane)

Pritisnite **START**.

*Vidi **AUTO COOK** (str. 78)

Pritisnite .

Vrijeme kuhanja produžit će se za **10** sekundi kod svakog pritiska na tipku.

Pritisnite .

Vrijeme kuhanja skratit će se za **10** sekundi kod svakog pritiska na tipku.



HR



Aparat za kuhanje kave

Slijedeći primjer prikazuje vam kako pripremiti aparat za kuhanje kave



SIGURAN APARAT

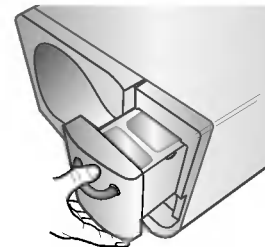
VAŽNE SIGURNOSNE UPUTE

Kako bi se smanjila opasnost od požara, električnog udara i/ili ozljeda ljudi tijekom korištenja električnih uređaja, potrebno je uvijek slijediti ove osnovne mjere sigurnosti:

1. Ne dodirujte vruće površine.
2. Ne dopustite da kabel visi preko ruba stola ili pulta ili da dodiruje vruće površine.
3. Zagrijani plinski ili električni grijač nemojte stavljati na ili u blizinu pećnice niti u zagrijanu pećnicu.
4. Uređaj koristite samo za njegovu namjenu.
5. Vrući vrč za kavu nemojte stavljati na mokru ili hladnu podlogu.
6. Nemojte prazniti spremnik za vodu dok pripremate kavu ili čaj.

priprema aparata za kuhanje kave

Izvucite spremnik za vodu. (Izvadite ga laganim podizanjem prema gore)



Kava

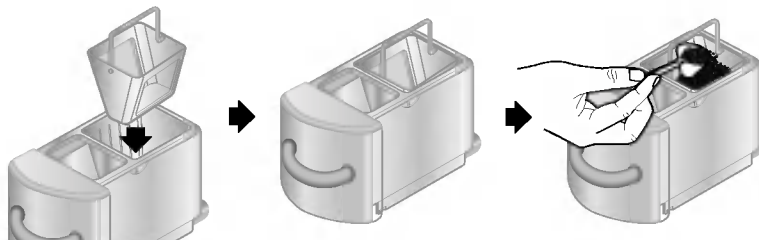
Trajni filter stavite u pretinac za filter. Dodajte kavu za količinu koju želite kuhati (obično jedna na vrh puna čajna žlica kave (6g) za dvije šalice kave; podesite prema vlastitom ukusu).

Zeleni čaj

Trajni filter stavite u pretinac za filter. Dodajte usitnjeni zeleni čaj za količinu koju želite kuhati (obično jedna na vrh puna jušna žlica čaja (4g) za dvije šalice čaja; podesite prema vlastitom ukusu).

Crni čaj

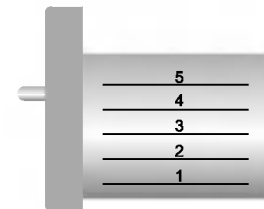
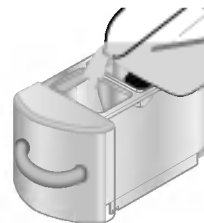
Trajni filter stavite u pretinac za filter. Dodajte usitnjeni crni čaj za količinu koju želite kuhati (obično jedna na vrh puna jušna žlica čaja (3g) za dvije šalice čaja; podesite prema vlastitom ukusu).



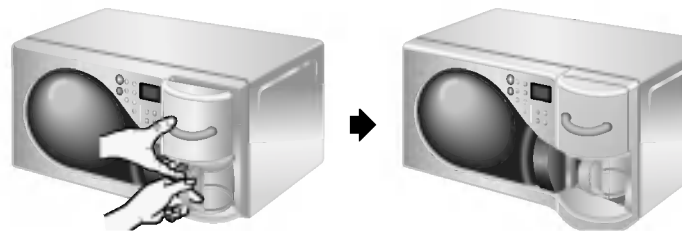
Aparat za kuhanje kave



Napunite spremnik za vodu. Puniti ga kroz otvor do željene količine prema broju šalice. Nemojte ga puniti iznad oznake MAX (5).



Napunjeni spremnik gurnite do kraju u aparat za kavu. Provjerite jeste li vrč za kavu stavili natrag na njegovo mjesto na vruću podlogu.



HR

SAMO-ČIŠĆENJE

1. Za čišćenje, do kraja napunite spremnik za vodu mješavinom 1/3 alkoholnog octa i 2/3 vode.
2. Pritisnite tipku "COFFEE" ili "TEA" (KAVA ili ČAJ (zeleni ili crni čaj)).
3. Propustite barem dva spremnika čiste vode kroz aparat prije nego ponovno pripremate kavu.

Aparat za kuhanje kave

Sljedećim primjerom pokazat ću vam kako pripremiti kavu ili čaj.

BUDITE PAŽLJIVI DA NE DODIRNETE VRUĆE DIJELOVE NAKON RADA JER SE MOŽETE OPEĆI.



VAŽNO

1. Za pripremu kave uvijek koristite hladnu vodu. Topla voda ili slične tekućine mogu prouzročiti oštećenja na aparatu za kavu
2. Prije prvog korištenja ili ako aparat niste koristili duže vremena, napunite spremnik do vrha hladnom vodom bez kave ili zmaca čaja. Uključite i pustite da voda jednom prođe kroz aparat, Bacite vodu i napunite aparat čistom.
3. Tijekom kuhanja kave ili čaja nikada ne vadite spremnik za vodu. Vrlo vruća voda ili para može prouzročiti ozljede. Nakon što je kava kuhana uvijek pričekajte 5 minuta prije nego izvadite spremnik za vodu.
4. Filtar-pretinac nikada ne odvajajte od spremnika za vodu dok u njemu ima vode.
5. Kad vadite spremnik za vodu lagano ga podignite.

Pritisnite tipku **CANCEL**.



Da biste uključili samo aparat za pripremu napitaka pritisnite tipku **COFFEE** (za kavu) ili **TEA** (za čaj) (Green tea – zeleni čaj, Black tea – crni čaj).



Nakon kuhanja aparat automatski uključuje funkciju grijanja. (u trajanju od 30 minuta nakon kuhanja).

Za uspješno grijanje i dogrijavanje namirnica u pećnici važno je slijediti nekoliko uputa. Izmjerite količinu hrane kako biste točno odredili koliko je vremena potrebno za zagrijavanja. Za postizanje najboljih rezultata hranu rasporedite kružno. Hrana čuvana na sobnoj temperaturi će se zagrijati brže od hrane koja je stajala u hladnjaku. Konzerviranu hranu treba izvaditi iz limenke i staviti u posudu namijenjenu korištenju u mikrovalnoj pećnici. Hrana će se bolje zagrijati ako ju pokrijemo poklopcem za mikrovalne pećnice ili rupičastim plastičnim omotačem. Nakon grijanja pokrov skidajte pažljivo kako se ne biste opekli. Za zagrijavanje već kuhane hrane koristite ovu tabelu.

Grijanje i dogrijavanje

Vodič

Jelo	Kuhati (HIGH)	Posebne napomene
Narezano meso 3 kom (debljine 0,5cm)	1-2 min.	Narezano meso stavite na tanjur za mikrovalnu pećnicu. Pokrijte plastičnim omotom i probušite otvore. * napomena: umak od pečenja ili neki drugi umak čini jelo sočnijim.
Komadi piletime 1 prsa 1 batak i zabatak	2-3 min. 3-3 ¹ / ₂ min.	Komade piletime stavite na tanjur za mikrovalnu pećnicu. Pokrijte plastičnim omotom i probušite otvore.
File ribe (170 – 230g)	1-2 min.	Ribu stavite na tanjur za mikrovalnu pećnicu. Pokrijte plastičnim omotom i probušite otvore.
Lasagne 1 porcija (300g)	4-6 min.	Lasagne stavite na tanjur za mikrovalnu pećnicu. Pokrijte plastičnim omotom i probušite.
Jela u posudi s poklopcem 1 posuda 4 posude	1 ¹ / ₂ -3 min. 4 ¹ / ₂ -7 min.	KUHAJTE pokrivena u posudi s poklopcem za mikrovalnu pećnicu. Na polovici kuhanja promiješajte.
Zapečena jela (vrhnje ili sir)	1-2 ¹ / ₂ min. 3 ¹ / ₂ -6 min.	KUHAJTE pokrivena u posudi s poklopcem za mikrovalnu pećnicu. Na polovici kuhanja promiješajte.
Gusti umak od mljevene govedine ili gov. s roštilja 1 sendvič (punjen s 1/2 posude smjese) bez peciva	1-2 ¹ / ₂ min.	Punjenje i pecivo zagrijte odvojeno. KUHAJTE pokriveno u posudi s poklopcem za mikrovalnu pećnicu. Jednom promiješajte. Pecivo zagrijte prema uputama u nastavku.

Jelo	Kuhati (HIGH)	Posebne napomene
Pire krumpir 350g	4-4 ¹ / ₂ min. (srednje jako)	KUHAJTE pokriven u posudi s poklopcem za mikrovalnu pećnicu. Na polovici kuhanja promiješajte.
Zapečeni grah 1 porcija	1 ¹ / ₂ -3 min.	KUHAJTE pokriven u posudi s poklopcem za mikrovalnu pećnicu. Na polovici kuhanja promiješajte.
Ravioli ili tjestenina s umakom 1 porcija 4 porcije	2 ¹ / ₂ -4 min. 7 ¹ / ₂ -11 min.	KUHAJTE pokriveno u posudi s poklopcem za mikrovalnu pećnicu. Na polovici kuhanja promiješajte.
Riža 1 porcija 4 porcije	1-1 ¹ / ₂ min. 3 ¹ / ₂ -5 min.	KUHAJTE pokriveno u posudi s poklopcem za mikrovalnu pećnicu. Na polovici kuhanja promiješajte.
Pecivo za sendvič	15-30 sek.	Zamotajte u papir i stavite na stakleni pladanj.
Povrće 1 porcija 4 porcije	1 ¹ / ₂ -2 ¹ / ₂ min. 3 ¹ / ₂ -5 ¹ / ₂ min.	KUHAJTE pokriveno u posudi s poklopcem za mikrovalnu pećnicu. Na polovici kuhanja promiješajte.
Juha 1 porcija (8 oz. = oko 225g)	1 ¹ / ₂ -2 min.	KUHAJTE pokriveno u posudi s poklopcem za mikrovalnu pećnicu. Na polovici kuhanja promiješajte.

Svježe povrće

Vodič

Povrće	Kol	Kuhati (HIGH)	Upute	Ostaviti stajati
Artičoke (svaka 230g)	2 srednje 4 srednje	4.5-7 10-12	Očistite. Dodajte 2 male žlice soka. Pokrijte.	2 – 3 min.
Šparoge Svježe, vrhovi	450 g	2 1/2-6	Dodajte 1 čašu vode. Pokrijte.	2 – 3 min.
Mahunе	450 g	7-11	Dodajte 1/2 čađe vode u 1,5 l posudi s poklopcem. Na polovici kuhanja promiješajte.	2 – 3 min.
Cikla, svježa	450 g	11-16	Dodajte 1/2 čađe vode u 1,5 l posudi s poklopcem. Na polovici kuhanja presložite.	2 – 3 min.
Brokula, svježa Vrhovi	450 g	5-8	Složite brokulu u posudu za pečenje. Dodajte 1/2 čađe vode	2 – 3 min.
Kupus, svježi, narezani	450 g	5 1/2-7 1/2	Dodajte 1/2 čađe vode u 1,5 l posudi s poklopcem. Na polovici kuhanja promiješajte.	2 – 3 min.
Mrkva, svježa, nasjeckana	200 g	2-3	Dodajte 1/4 čađe vode u 1,5 l posudi s poklopcem. Na polovici kuhanja promiješajte.	2 – 3 min.
Cvjetača, svježa, cijela	450 g	5-7	Očistite listove. Dodajte 1/4 čađe vode u 1,5 l posudi s poklopcem. Na polovici kuhanja promiješajte.	2 – 3 min.
Odvojena na cvjetiče Celer, svježi, nasjeckan	2 porcije 4 porcije	11-16	Nasjeckajte. Dodajte 1/2 čađe vode u 1,5 l posudi s poklopcem. Na polovici kuhanja promiješajte.	2 – 3 min.

Povrće	Kol	Kuhati (HIGH)	Upute	Ostaviti stajati
Kukuruz, svježi	2 klipa	4-8	Oljuštite. Dodajte 2 jušne žlice vode u posudu od 1,5 l. Pokrijte.	2 – 3 min.
Gljive, svježe, narezane	230g	1 1/2-2 1/2	Složite gljive u posudu s poklopcem od 1,5 l. Na polovici kuhanja promiješajte.	2 – 3 min.
Pastrnjak, svježi, narezan	450g	4-7	Dodajte 1/2 čađe vode u 1,5 l posudi s poklopcem. Na polovici kuhanja promiješajte.	2 – 3 min.
Grašak, svježi	4 porcije	6-9	Dodajte 1/2 čađe vode u 1,5 l posudi s poklopcem. Na polovici kuhanja promiješajte.	2 – 3 min.
Mladi krumpir pečen cijeli (svaki 170–230g)	2 srednja 4 srednja	4-9 6-12	Vilicom na nekoliko mjesta probušite krumpir. Složite na 2 papirnata ubrusa. Na polovici kuhanja okrenite	2 – 3 min.
Bijeli krumpir pečen cijeli (svaki 170–230g)	2 komada 4 komada	5 1/2-7 1/2 9 1/2-14	Vilicom na nekoliko mjesta probušite krumpir. Složite na 2 papirnata ubrusa. Na polovici kuhanja okrenite.	2 – 3 min.
Špinat, svježi, listovi	450g	4 1/2-7 1/2	Dodajte 1/2 čađe vode u posudu s poklopcem od 2 l.	2 – 3 min.
Tikvice, svježe, cijele	450g	4 1/2-7 1/2	Dodajte 1/2 čađe vode u 1,5 l posudi s poklopcem. Na polovici kuhanja promiješajte.	2 – 3 min.
Tikvice, svježe, cijele	450g	6 - 9	Probušite ih. Stavite ih na 2 papirnata ubrusa. Na polovici kuhanja okrenite i presložite.	2 – 3 min.

Pečenje na grillu (roštilju)

Vodič

Upute za prženje mesa na roštilju

- Skinite suvišnu mast s mesa. Zarežite masne dijelove ali pazite da ne zarezete u meso. (Time se sprječava da se masni dio skvrči).
- Složite na rešetku. Premažite otopljenim maslacem ili uljem.
- Na polovici pečenja okrenite meso.

Jelo	Težina	Kuhati otprilike min	Savjeti
Goveđe pljeskavice	50g x 2 100g x 2	13-16 19-23	Premažite uljem ili otopljenim maslacem. Tanke komade treba složiti na rešetku. Deblji komadi se mogu staviti na pladanj. Na polovici kuhanja okrenite jelo.
Goveđi odresci (debljine 2,5cm)	230g x 2	18-20 22-24 26-28	
Krvavi			
Srednje pečeni			
Jako pečeni	230g x 2	26-28	
Janjeći odresci (debljine 2,5cm)	230g x 2	25-32	
Kobasice (debljine 2,5cm)	230g	13-16	Često okrećite

Upute za prženje ribe i morskih plodova na roštilju

Ribu i plodove mora stavite na rešetku. Prije prženja cijelu ribu dijagonalno prerežite. Premažite ribe i plodove mora otopljenim maslacem, margarinom ili uljem prije i tijekom prženja. To sprječava isušivanje ribe. Pržite onoliko vremena koliko se preporuča u tabeli. Na polovici prženja cijelu ribu i odreske potrebno je pažljivo okrenuti. Ako želite, na polovici pečenja također možete okrenuti i file.

Jelo	Težina	Kuhati otprilike min	Savjeti
Ribljí file			Premažite otopljenim maslacem i na polovici prženja okrenite.
Debljine 1 cm	230 g	17-21	
Debljine 1,5 cm	230 g	20-24	
Ribljí odresci (debljine 2,5cm)	230 g	24-28	
Cijela riba	225–350 g 450 g	16-20 24-28	Dodajte malo vremena za debele i masne ribe
Školjke	450 g	16-20	Obilno zalijevajte
Sirovi račići	450 g	16-20	

Važne upute za sigurnost

Pročitaj pažljivo i čuvaj za buduću pripomoć

UPOZORENJE

Pazite da ste vrijeme spravljanja pravilno podesili jer bi prekuhavanje moglo dovesti do PLAMENA i velike ŠTETE u PEĆNICI.

1. Ne pokušavajte sami podešavati ili popravljati vrata, kontrolnu ploču, prekidače sigurnosnog sistema zatvaranja ili bilo koji drugi dio pećnice. Opasno je za svakoga da pokušava izvesti bilo kakvu vrstu popravka koja uključuje skidanje bilo kakvog poklopca koji štiti od izlaganja mikrovalnoj energiji. Popravke trebaju vršiti samo osobe za to osposobljene i ovlaštene.
2. Ne uključujte pećnicu dok je prazna. Tijekom neupotrebljavanja najbolje je u pećnici ostaviti čašu vode. Voda će upiti svu mikrovalnu energiju ukoliko se pećnica slučajno uključi.
3. Ne sušite odjeću u mikrovalnoj pećnici. Ukoliko predugo bude unutra, odjeća će pougljeniti i izgorjeti.
4. Ne kuhajte i ne zagrijavajte hranu umotanu u papir, ukoliko vaša knjiga s uputama za spravljanje hrane u mikrovalnoj pećnici ne sadrži upute za hranu.
5. Umjesto papirnatih ubrusa za potrebe mikrovalne pećnice ne koristite novinski papir.
6. Ne upotrebljavajte drvene posude. Mogle bi se zagrijati i pougljeniti. Ne upotrebljavajte keramičke posude s metalnim (zlatnim ili srebrnim) rubovima. Uklonite metalne vrpce. Metalni predmeti mogli bi se napuniti električnom, što može prouzrokovati ozbiljnu štetu.
7. Ne stavljajte kuhinjske krpe, maramice ili bilo koje druge predmete između vrata i prednjih rubova pećnice, jer to može prouzrokovati otjecanje mikrovalne energije.
8. Ne upotrebljavajte proizvode od recikliranog papira jer mogu sadržavati nečistoće koje mogu prouzrokovati iskre i/ili plamen tijekom spravljanja hrane.
9. Ne uranjajte rotirajući pladanj u vodu neposredno nakon upotrebe. Mogao bi se oštetiti ili puknuti.
10. Manje količine hrane zahtijevaju manje vremena za kuhanje ili podgrijavanje. Ukoliko ih se ostavi na propisano vrijeme za veće količine, moglo bo doći do pregrijavanja i zagorijevanja.
11. Pazite da pećnicu postavite tako da su joj prednja vrata udaljena najmanje 8cm od ruba površine na koju je stavljena, kako bi se izbjegli slučajni padovi uređaja.
12. Prije spravljanja voća i povrća, napravite rupice na njihovoj koži.
13. Ne kuhajte jaja u ljusci. Unutar jaja može doći do nakupljanja pritiska i jaje se može raspuknuti.
14. Ne pokušavajte prženje u pećnici.
15. Prije spravljanja ili odmrzavanja hrane, s nje uklonite plastične omotače. Ipak, u nekim slučajevima hrana treba biti prekrivena plastičnim slojem, pri podgrijavanju ili kuhanju, kako je navedeno u knjizi s uputama za spravljanje hrane u mikrovalnoj pećnici.
16. Ukoliko su vrata pećnice ili dijelovi za hermetičko zatvaranje vrata oštećeni, pećnica se ne smije upotrebljavati dok je ne popravi osoba kvalificirana za to.
17. Primijetite li dim, isključite pećnicu i iskopčajte kabel iz utičnice, te ostavite vrata pećnice zatvorena, kako bi se spriječilo širenje mogućeg plamena.
18. Podgrijavate li ili spravlimate hranu u posudama od plastike, papira ili ostalog zapaljivog materijala za jednokratnu uporabu, češće provjeravajte stanje u pećnici zbog mogućeg zapaljenja.
19. Djeca bez nadzora smiju koristiti pećnicu samo ako su dobila odgovarajuće upute za sigurno rukovanje i ako su razumjela opasnosti nepravilnog rukovanja.
20. Tekućine i ostale namirnice ne smiju se zagrijavati u poklopljenim posudama jer bi moglo doći do eksplozije.

Važne upute za sigurnost

Pročitaj pažljivo i čuvaj za buduću pripomoć

21. Koristite samo one posude koje su prikladne za upotrebu u mikrovalnoj pećnici.
22. Kada hranu zagrijavate u plastičnim ili papirnatim posudama pazite na pećnicu jer postoji mogućnost zapaljenja.
23. Ako primjetite dim isključite ili iskopčajte pećnicu iz zida a vrata držite zatvorena kako bi se ugušio plamen.
24. Kod mikrovalnog zagrijavanja napitaka može doći do zakašnjelog naglog vrenja, zbog toga je potrebno pažljivo rukovati s posudom.
25. Sadržaji bočica za hranjenje i posuda s hranom moraju se promiješati i protresti a prije upotrebe je potrebno provjeriti temperaturu kako se dijete ne bi opeklo.
26. Jaja u njihovoj ljusci i cijela tvrdo kuhana jaja se ne trebaju zagrijavati u mikrovalnim pećnicama jer mogu eksplodirati, čak i nakon što je prestalo mikrovalno zagrijavanje.
27. Pojednosti za čišćenje brtvi na vratima, šupljina i dodatnih dijelova.
28. Pećnicu je potrebno redovito čistiti a ostatke hrane treba ukloniti.
29. Pogreška kod održavanja pećnice čistom može dovesti do oštećenja površine što se može štetno odraziti na rok trajanja uređaja i što vjerojatno može dovesti do opasnih situacija.
30. Upotrebljavajte samo one mjerače temperature koji su preporučeni za ovu pećnicu (za one uređaje koji imaju mogućnost upotrebe sonde za mjerenje temperature).
31. Ako postoje grijači elementi tijekom upotrebe uređaj postaje vruć. Potrebno je paziti kako bi se izbjegao dodir s grijačim elementima unutar pećnice.
32. Uređaj nije namijenjen za upotrebu od strane male djece i nepostojanih osoba bez nadzora.

UPOZORENJE: Ako su oštećena vrata ili brtve na vratima pećnica se ne smije upotrebljavati sve dok je popravi kvalificirana osoba.

UPOZORENJE: Velika opasnost prijeti svakome tko nije kvalificirana osoba a upušta se u servisiranje ili popravljavanje pećnice koje uključuje skidanje poklopca koji pruža zaštitu od izlaganja mikrovalnoj energiji.

UPOZORENJE: Tekućine i druga hrana se ne smiju zagrijavati u zatvorenim posudama jer postoji velika vjerojatnost da će eksplodirati.

UPOZORENJE: Dijetetu smijete dopustiti upotrebu pećnice bez nadzora samo u slučaju kada ste na odgovarajući način poučili dijete da je ono u stanju pećnicu upotrebljavati na siguran način i kada razumije opasnosti u slučaju nepravilne upotrebe.

HR

Mikrovalno sigurno

Posuđe

Nikada ne koristite metalno posuđe ili posuđe s metalnim rubom u vašoj mikrovalnoj pećnici.

Mikrovalovi ne mogu prodrijeti u metal. Odbijaju se od metalnih predmeta u pećnicu i stvaraju elektricitet, uznemirujuću pojavu koja nalikuje bljeskanju munje.

Većina posuda koje nije od metala ali je otporno na toplinu može se upotrebljavati u mikrovalnoj pećnici. Ipak, neko posuđe može sadržavati materijale koji nisu pogodni za mikrovalnu pećnicu. Ukoliko niste sigurni je li neko posuđe odgovarajuće za upotrebu u mikrovalnoj pećnici, postoji jednostavan način kako da to saznate.

Spornu posudu stavite u mikrovalnu pećnicu, a do nje stavite čašu vode. Podesite mikrolavne na JAKO na 1 minutu. Ukoliko se voda zagrije a posuda ostane hladna, znači da je odgovarajuća za upotrebu u mikrovalnoj pećnici. Ukoliko se, pak, voda ne zagrije, ali se zato posuda zagrije, znači da posuda upija mikrolavne i nije odgovarajuća za upotrebu u mikrovalnoj pećnici. Sigurno kao dio svoje kuhinjske opreme imate mnogo posuda koje su odgovarajuće za upotrebu u mikrovalnoj pećnici. Samo pročitajte sljedeći popis.

Tanjuri

Mnogo vrsta tanjura je odgovarajuće za upotrebu u mikrovalnoj pećnici. Ukoliko niste sigurni, pročitajte dio priručnika koji vam opisuje mikrovalni test.

Staklene posude

Posude od vatrostalnog stakla su odgovarajuće za upotrebu u mikrovalnoj pećnici. U to spadaju sve vrste staklenog posuđa namijenjenog za pećnice. No ne upotrebljavajte osjetljivo stakleno posuđe, na primjer čaše za vino, jer bi se moglo raspuknuti kako se hrana bude zagrijavala.

Plastične posude za hranu

Ove posude mogu se koristiti za hranu koja će se na brzinu podgrijati. Ali ne upotrebljavajte ih za duže spravljanje hrane u mikrovalnoj pećnici, jer bi vruća hrana mogla rastopiti plastiku.

Papir

Papirnati tanjuri i posude prikladni su za upotrebu u mikrovalnoj pećnici po uvjetom da je vrijeme spravljanja kratko i da se hrana spravlja s malo masnoća i vlage. Papirnati ubrusi vrlo su korisni za zamatanje hrane i oblaganje pekača u kojima se spravlja masna hrana, ako što je slanina. Općenito, izbjegavajte obojeni papir jer bi boja mogla pustiti. Neki proizvodi od recikliranog papira mogu sadržavati nečistoće koje mogu prouzrokovati iskre ili plamen tijekom spravljanja hrane u mikrovalnoj pećnici.

Plastične vrećice

Ako su rađene baš za spravljanje hrane, plastične vrećice prikladne su za kuhanje u mikrovalnoj pećnici. Ipak, na vrećici napravite otvor tako da para može izaći kroz njega. U mikrovalnoj pećnici nikada ne upotrebljavajte obične plastične vrećice, jer bi se mogla rastopiti ili pući.

Plastično posuđe prikladno za mikrovalnu pećnicu

Dostupno je mnogo oblika i veličina posuđa prikladnog za mikrovalnu pećnicu. Vjerojatno za mikrovalnu pećnicu možete upotrijebiti većinu posuđa kojeg već posjedujete, što je bolje nego ulaziti u nove troškove za dodatno posuđe.

Grnčarija, zemljano posuđe i keramika

Posuđe od ovih materijala uglavnom je posuđa prikladno za mikrovalnu pećnicu, ali trebalo bi se ipak prije provjeriti.

OPREZ

Neko posuđe s visokim sadržajem željeza ili drugog metala nije prikladno za mikrovalnu pećnicu.

Provjerite posuđe prije upotrebe u mikrovalnoj pećnici.

Karakteristike hrane i Mikrovalno kuhanje

Pripazite na hranu

Recepti u ovoj knjizi sastavljeni su s velikom pažnjom, ali vaš uspjeh u pripremanju hrane ovisi o tome koliko pazite na hranu dok je pripremate. Uvijek pazite na hranu za vrijeme spravljanja. Vaša mikrovalna pećnica opremljena je žaruljicom koja se automatski uključuje kada pećnica započinje raditi tako da možete vidjeti unutra i provjeriti kako napreduje spravljanje hrane. Upute u receptima za okretanje i miješanje hrane trebale bi se shvatiti kao minimalne preporuke. Ukoliko vam se čini da se hrana kuha ili peče neravnomjerno, jednostavno prilagodite tome svoje postupke kako biste ispravili problem.

Faktori koji utječu na vrijeme spravljanja hrane u mikrovalnoj pećnici

Mnogo je faktora koji utječu na vrijeme spravljanja hrane. Temperatura sastojaka koji se koriste u određenom jelu uvelike utječe na vrijeme spravljanja. Na primjer, kolač rađen s hladnim maslacem, mlijekom i jajima duže će se peći nego kolač rađen s tim istim sastojcima ali sobne temperature. Recepti u ovoj knjizi pružaju velik raspon vremena za spravljanje hrane. Općenito, primijetiti ćete da pri odabiru najkraćeg vremena pripremanja, hrana može biti nedovoljno kuhana ili pečena, tako da ćete ponekad poželjeti hranu pripremati čak i duže od maksimalne preporuke, prema vlastitim željama. Misao vodilja ove knjige za recepte je da je bolje biti konzervativan u preporukama i određivanjima vremena za pripremanje hrane. Prekuhana ili prepečena hrana upropaštena je hrana. Neki recepti, naročito oni za kruh, kolače i složenice, preporučuju da se hrana izvadi iz pećnice dok još nije sasvim kuhana. To nije pogreška. Kada tu hranu ostavite da odstoji, i ako je pokrijete, ona će i dalje nastaviti proces pečenja ili kuhanja izvan pećnice, jer vrućina koja je pri vađenju bila na vanjskim dijelovima hrane postupno putuje u unutrašnjost. Ukoliko se hrana ostavi u pećnici da se skuha do kraja, površinski dijelovi mogli bi izgorjeti. S vremenom ćete naučiti procjenjivati vrijeme spravljanja različitih namirnica.

Gustoća hrane

Lagana, porozna hrana kao što su kolači ili kruh brže se priprema nego teška, gusta hrana kao pečenje i složenice. Pripazite pri spremanju porozne hrane da vanjski rubovi ne postanu suhi i tamni.

Visina hrane

Gornji dio visoke hrane, naročito pečenja, brže će se ispeći od donjeg dijela. zato je dobro hranu tijekom pečenja nekoliko puta okretati.

Vlažnost hrane

Obzirom za vrućina mikrovalne pećnice isparava i isušuje vlagu, relativno suha hrana poput nekih vrsta povrća trebala bi se ili prskati tijekom samog pečenja ili pokriti kako bi zadržala vlažnost.

Kosti i masnoća hrane

Kosti provode vrućinu i masnoća se brže zagrijava nego meso. Treba se voditi računa pri kuhanju ili pečenju mesa s kosti i masnoćom, kako se ne bi skuhalo ili ispekli neravnomjerno.

Količina hrane

Broj mikrovalova u vašoj pećnici konstantan je bez obzira na količinu hrane koju spravlja. Stoga, što je više hrane u pećnici, to će duže vremena trebati da bude gotova. Vrijeme kuhanja ili pečenja smanjite za najmanje jednu trećinu prilikom smanjenja recepta na pola.

Oblik hrane

Mikrovalovi ulaze oko 2,5cm u hranu, a unutrašnjost debelih namirnica kuha se ili peče tako što vrućina izvana putuje prema unutra. Izvanjski dio namirnice kuha se ili peče mikrovalnom energijom, ostatak namirnice kuha se ili peče sprovedenom energijom. Najgori mogući oblik namirnice za mikrovalnu pećnicu jest debeli kvadrat. Kutovi će izgorjeti puno prije nego li se središte uopće ugrije. Okrugle tanje namirnice i namirnice u ostalim oblicima sasvim se uspješno spravlja u mikrovalnoj pećnici.

Prekrivanje

Poklopci zaustavljaju vrućinu i paru u posudi što prouzrokuje brže kuhanje i pečenje hrane. Upotrebljavajte poklopce sa savijenim rubovima kako bi se spriječilo proljevanje.

Dodavanje boje hrani

Pečenje, perad ili šunka dobit će smeđu boju bez dodataka samo ako se spravlja 15 minuta duže. Crvena paprika, na primjer, ili preljevi poput Worcestershire umaka mogu se primijeniti na odrescima, mesnim okruglicama piletini i ostalim namirnicama koje se kraće peku. Originalni okus hrane ne bi se trebao promijeniti dodate li malu količinu umaka ili drugih pojačivača boje.

Prekrivanje masnim papirom

Masni papir pomaže da hrana zadrži toplinu. Ali je slabiji od poklopca, pa može isušiti.

Premještanje i slaganje

Namirnice poput pečenih krumpira, malih kolača i slično ravnomjernije će se zagrijevati na jednakoj udaljenosti, ako je posloženi u krug. Ne stavljajte namirnice jednu na drugu.

Karakteristike hrane i Mikrovalno kuhanje

Miješanje

Miješanje je jedna od najvažnijih tehnika rada s mikrovalovima. Prilikom konvencionalnog načina spravljanja hrane hrana se miješa kako bi se usitnila. No prilikom spravljanja hrane putem mikrovalova, miješanje služi za raspoređivanje topline. Uvijek miješajte izvana prema centru, jer se hrana izvana najprije ugrije.

Preokretanje

Velike, visoke namirnice poput cijelog pileta trebaju se okretati tako kako bi se omogućilo ravnomjerno pečenje. Dobro je malo razrezati namirnice.

Stavljanje debljih komada prema vanjskom rubu

Obzirom da mikrovalove privlači vanjski dio namirnice, dobro je staviti deblje komade mesa, peradi i ribe prema vanjskom rubu pekača. Na taj način će deblje namirnice dobiti velik dio energije i hrana će se ravnomjerno ispeći.

Zaštićivanje

Komadi aluminijske folije (koja zaustavlja mikrovalove) mogu se staviti preko rubova kvadratnih namirnica kako bi se spriječilo prepečenje. No ne koristite previše folije jer bi mogla izazvati iskenjenje unutar pećnice.

Podizanje

Debele ili guste namirnice moguće je podignuti kako bi donji i središnji dijelovi namirnice mogli upiti mikrovalove.

Probadanje

Namirnice u ljuskama, koži, školjkama ili membrani mogle bi se raspuknuti u pećnici ako prije spravljanja nisu probodene. U te namirnice spadaju žumanjci i bjelanjci jaja, školjke i cijelo voće i povrće.

Provjeravanje je li dovoljno kuhano ili pečeno

Hrana se u mikrovalnoj pećnici spravlja brzo, tako da je neophodna česta provjera. Neke namirnice treba ostaviti da se skuhamo ili ispeku do kraja, ali neke treba izvaditi dok još nisu sasvim kuhane ili pečene i ostaviti ih da se do kraja skuhamo ili ispeku tijekom vremena stajanja. Unutrašnja temperatura namirnica može biti od 3°C do 15°C tijekom stajanja.

Vrijeme stajanja

Ostavite hranu da odstoji 3-10 minuta nakon što je izvadite iz mikrovalne pećnice. Prekrijte je kako bi zadržala toplinu, osim ako je želite isušiti (recimo neke kolačiće). Vrijeme stajanja pomaže da se hrana do kraja ispeče ili skuha te da se okus upije i razvije.

Kako čistiti pećnicu

1 Održavanje čistoće unutrašnjosti pećnice

Mrvice i prolivena hrana lijepit će se za stjenke pećnice i na brtvnim površinama. Odmah ih obrišite vlažnom krpom. Mrvice i prolivena hrana upijaju mikrovalnu energiju i produljuju vrijeme kuhanja ili pečenja. Vlažnom krpom uklonite mrvice između vrata i okvira. Vrlo je važno da ovaj dio bude čist zbog kvalitetnog zatvaranja vrata. Ne upotrebljavajte abrazivna sredstva za čišćenje. Stakleni podložak možete prati ručno ili u perilici za posuđe.

2 Održavanje čistoće vanjskog dijela pećnice

Čistite vanjštinu pećnice blagom sapunicom i toplom vodom, isperite i osušite suhom tkaninom. Kako biste zaštitili unutrašnje dijelove, voda ne smije dospjeti do ventilacijskih otvora. Za čišćenje kontrolne ploče, otvorite vrata kako biste spriječili slučajno uključivanje pećnice i prebrišite vlažnom krpom te odmah iza toga suhom krpom. Nakon čišćenja pritisnite tipku STOP.

3 Ukoliko se unutar ili izvana vrata pećnice nakupi para, obrišite suhom krpom. To se može dogoditi prilikom rada mikrovalne pećnice u vlažnim uvjetima i ne znači da se dogodio kvar mikrovalne pećnice.

4 Vrata i hermetički zatvarači vrata trebaju uvijek biti čisti. Čistite toplom vodom i sapunicom, te isperite i temeljito osušite.

NE UPOTREBLJAVAJTE ABRAZIVNA SREDSTVA, KAO NA PRIMJER PRAŠAK ZA ČIŠĆENJE ILI ČELIČNE I PLASTIČNE ČETKE ZA RIBANJE.

Metalne dijelove lakše ćete održavati ukoliko ih često prebrišete vlažnom krpom.

P: Što nije u redu ako žaruljica pećnice ne svijetli?

O: Nekoliko je mogućih uzroka tome:

- * Žaruljica je pregorjela
- * Vrata nisu zatvorena.

P: Prilazi li mikrovalna energija kroz prozorčić na vratima?

O: Ne. Metalni prozorčić reflektira energiju u unutrašnjost pećnice. Otvori su načinjeni da propuštaju svjetlost; ne propuštaju mikrovalnu energiju van.

P: Hoće li se mikrovalna pećnica oštetiti ukoliko bude radila na prazno?

O: Da. Nikada je ne uključujte da radi na prazno.

P: Zašto se jaja ponekad raspuknu?

O: Prilikom pečenja jaja, žumanjak se može raspuknuti zbog nakupljene pare u unutrašnjosti membrane žumanjka. Kako biste to spriječili, probodite žumanjak čačalicom prije spravljanja. Jaja nikada ne kuhajte prije nego probodete njihovu ljusku.

P: Zašto se preporuča da hrana nakon spravljanja kratko odstoji?

O: Vrlo je važno da hrana odstoji?

Pri spravljanju hrane u mikrovalnoj pećnici, sva vrućina ostaje u hrani, ne u pećnici. Dok hrana odstoji omogućit će se jednakomjerno završavanje procesa kuhanja namirnice. Dužina vremena ovisi o gustoći hrane.

P: Je li moguće spravljati kokice u mikrovalnoj pećnici?

O: Da, ukoliko koristite dvije opcije ovdje opisane:

1. Posebne posude za spravljanje kokica u mikrovalnoj pećnici.
2. Kokice već pakirane za spravljanje kokica u mikrovalnoj pećnici, koje sadrže navedeno vrijeme spravljanja i potrebnu jačinu.

SLIJEDITE TOČNE UPUTE SVAKOG PROIZVOĐAČA KOKICA. NE OSTAVLJAJTE PEĆNICU BEZ NADZORA TIJEKOM PRIPRAVLJANJA KOKICA. UKOLIKO SE NE ZAČUJE PUCKETANJE NAKON NAVEDENOG VREMENA, ISKLJUČITE PEĆNICU. PREPEČENJE BI MOGLO PROUZROKOVATI POŽAR.

OPREZ

ZA SPRAVLJANJE KOKICA NIKADA NE KORISTITE SMEDE PAPIRNATE VREĆICE. NIKADA NE POKUŠAVAJTE PONOVRNO ISPEČI ZRNCA KOJA NISU PUKLA.

P: Zašto moja pećnica ne kuha uvijek onako brzo kako je to navedeno u priručniku za mikrovalnu pećnicu?

O: Provjerite još jednom priručnik, kako biste bili sigurni da ste dobro slijedili upute.; i vidite što je moglo prouzrokovati razliku u vremenu kuhanja. Navedena vremena kuhanja i podgrijavanja u priručniku samo su prijedlozi koji bi mogli spriječiti prekuhavanje... najčešći problem je navikavanje na mikrovalnu pećnicu. Odstupanja u veličini, obliku i težini mogu zahtijevati duže vrijeme kuhanja ili pečenja. Uz svoju vlastitu procjenu i pomoć priručnika provjerite je li hrana dovoljno kuhana ili pečena i odgovara li onoj koju biste spravljali u konvencionalnoj pećnici ili na konvencionalnom kuhalu.

Informacije o napojnom kablu / Tehničke karakteristike

UPOZORENJE:

Uređaj mora biti uzemljen

Žice napojnog kabla obojene su prema sljedećem kodu:

Plava - Nula
Smeđa - Faza
Zelena i Žuta - Zemlja

Ukoliko boje napojnog kabla ne odgovaraju navedenom, postupite prema sljedećem:

Žica obojena PLAVOM bojom treba biti spojena na terminal označen slovom N ili obojen u CRNO.

Žica obojena SMEĐOM bojom treba biti spojena na terminal označen slovom L ili obojen u CRVENO.

Žica obojena ZELENO-ŽUTOM ili ZELENOM bojom treba biti spojena na terminal označen slovom E ili oznakom za uzemljenje \perp .

Ukoliko je napojni kabel oštećen, mora ga zamijeniti proizvođač ili serviser zastupnik ili ovlaštena osoba za servisiranje, kako bi se izbjegla opasnost.

Tehničke specifikacije

	MD-6654F
Napon	230 V izmjenične struje / 50Hz
Snaga	900 W (IEC60705 standard)
Frekvencija mikrovalova	2450 MHz
Vanjske dimenzije	540 mm(širina) X 310 mm(visina) X 436 mm(dubina)
Potrošnja energije	
Mikrovalovi	1300 W
Grill (roštilj)	1000 W
Kombinacija	2250 W
Aparat za kavu	750 W