

# Gebruikshandleiding

**L1530B \*\*H**

**L1730B \*\*H**

**L1930B \*\*H**

**L1930BQ**

**L**ees zeker de **Belangrijke voorzorgsmaatregelen** vóór u het product begint te gebruiken.

Houd de gebruikshandleiding (CD) altijd binnen handbereik, zodat u die ook later gemakkelijk kunt raadplegen.

**W**anneer u ondersteuning nodig hebt van uw dealer, zult u de informatie op het label op de achterste kap nodig hebben.

**Bij het ontwerp en de fabricage van dit apparaat staat uw veiligheid centraal. Als u het apparaat echter verkeerd gebruikt, kunt u worden blootgesteld aan een elektrische schok of kan brand ontstaan. Voor een goede werking van alle veiligheidsvoorzieningen van deze monitor moet u de volgende basisrichtlijnen voor installatie, gebruik en onderhoud in acht nemen.**

## Veiligheid

Gebruik alleen het netsnoer dat bij het apparaat wordt geleverd. Als u een snoer gebruikt dat niet door de leverancier van dit apparaat wordt geleverd, controleert u of het snoer voldoet aan de toepasselijke nationale normen. Als het netsnoer niet goed is, neemt u voor vervanging contact op met de fabrikant of de dichtstbijzijnde geautoriseerde reparateur.

Het netsnoer wordt gebruikt als belangrijkste uitschakelingsvoorziening. Zorg dat de connector makkelijk toegankelijk is na aansluiting.

Sluit de monitor alleen aan op een voedingsbron die voldoet aan de specificaties die in deze handleiding zijn opgegeven of op de monitor zijn vermeld. Als u niet zeker weet welke spanning u gebruikt, neemt u contact op met uw dealer.

Overbelaste stopcontacten en verlengsnoeren, gerafelde netsnoeren en gebroken connectoren zijn gevaarlijk en kunnen een elektrische schok of brand veroorzaken. Neem voor vervanging contact op met een onderhoudstechnicus.

Open de monitor niet:

- De monitor bevat geen onderdelen die door de gebruiker kunnen worden vervangen.
- In de monitor is gevaarlijke hoogspanning aanwezig, zelfs wanneer de monitor is uitgeschakeld.
- Als de monitor niet goed werkt, neemt u contact op met uw dealer.

Lichamelijk letsel voorkomen:

- Plaats de monitor niet op een hellende plank, tenzij de monitor en de plank goed zijn vastgezet.
- Gebruik alleen een monitorsteun die door de fabrikant is aanbevolen.

Brand en gevaarlijke situaties voorkomen:

- Schakel de monitor altijd uit als u de ruimte langer dan een korte periode verlaat. Laat de monitor niet aan staan wanneer u weggaat.
- Zorg dat kinderen geen objecten in de openingen in de behuizing van de monitor laten vallen of duwen. Bepaalde interne onderdelen staan onder hoogspanning.
- Gebruik alleen accessoires die voor deze monitor zijn ontworpen.
- Haal het netsnoer uit het stopcontact tijdens een onweersbui (om blikseminslag te voorkomen) of wanneer u de monitor langere tijd niet gaat gebruiken.



## Installatie

Plaats of rol niets op of over het netsnoer en zet de monitor niet op een plaats waar het netsnoer beschadigd kan raken.

Gebruik deze monitor niet in de buurt van water, zoals een bad, wasbak, gootsteen, waskuip, vochtige kelder of zwembad.

De monitorbehuizing is voorzien van ventilatieopeningen voor de afvoer van warmte tijdens de werking. Als deze openingen worden geblokkeerd, kan de gecumuleerde warmte defecten of zelfs brand veroorzaken. Doe daarom nooit het volgende:

- De onderste ventilatiesleuven blokkeren door de monitor op een bed, bank, tapijt, enzovoort te plaatsen.
- De monitor in een gesloten behuizing plaatsen tenzij deze is voorzien van goede ventilatie.
- De openingen bedekken met een doek of ander materiaal.
- De monitor in de buurt van of op een verwarmingstoestel of warmtebron plaatsen.

Wrijf of behandel de Active Matrix LCD niet met iets hards, aangezien dit de Active Matrix LCD permanent kan beschadigen.

Druk niet langdurig met uw vinger op het LCD-scherm, aangezien dit enige nabeelden kan achterlaten.

Sommige stipdefecten kunnen als rode, groene of blauwe plekjes op het scherm verschijnen. Dit heeft echter geen gevolgen voor de weergavekwaliteit.

Gebruik indien mogelijk de aanbevolen resolutie voor de beste beeldkwaliteit voor het LCD-scherm. Bij andere resoluties kunnen geschaalde of bewerkte beelden op het scherm verschijnen. Dit is echter normaal voor LCD-schermen met vaste resolutie.

## Reinigen

- Haal het netsnoer uit het stopcontact voordat u de voorkant van het monitorscherm reinigt.
- Gebruik een vochtige doek (geen natte doek). Spuit geen vloeistof direct op het monitorscherm, aangezien overtollige vloeistof een elektrische schok kan veroorzaken.

## Opnieuw inpakken

- Gooi de kartonnen doos en het overige verpakkingsmateriaal niet weg. Deze vormen een ideale verpakking waarin u het apparaat kunt transporteren. Wanneer u het apparaat naar een andere locatie wilt verplaatsen, gebruikt u het oorspronkelijke verpakkingsmateriaal.

## Correct sorteren

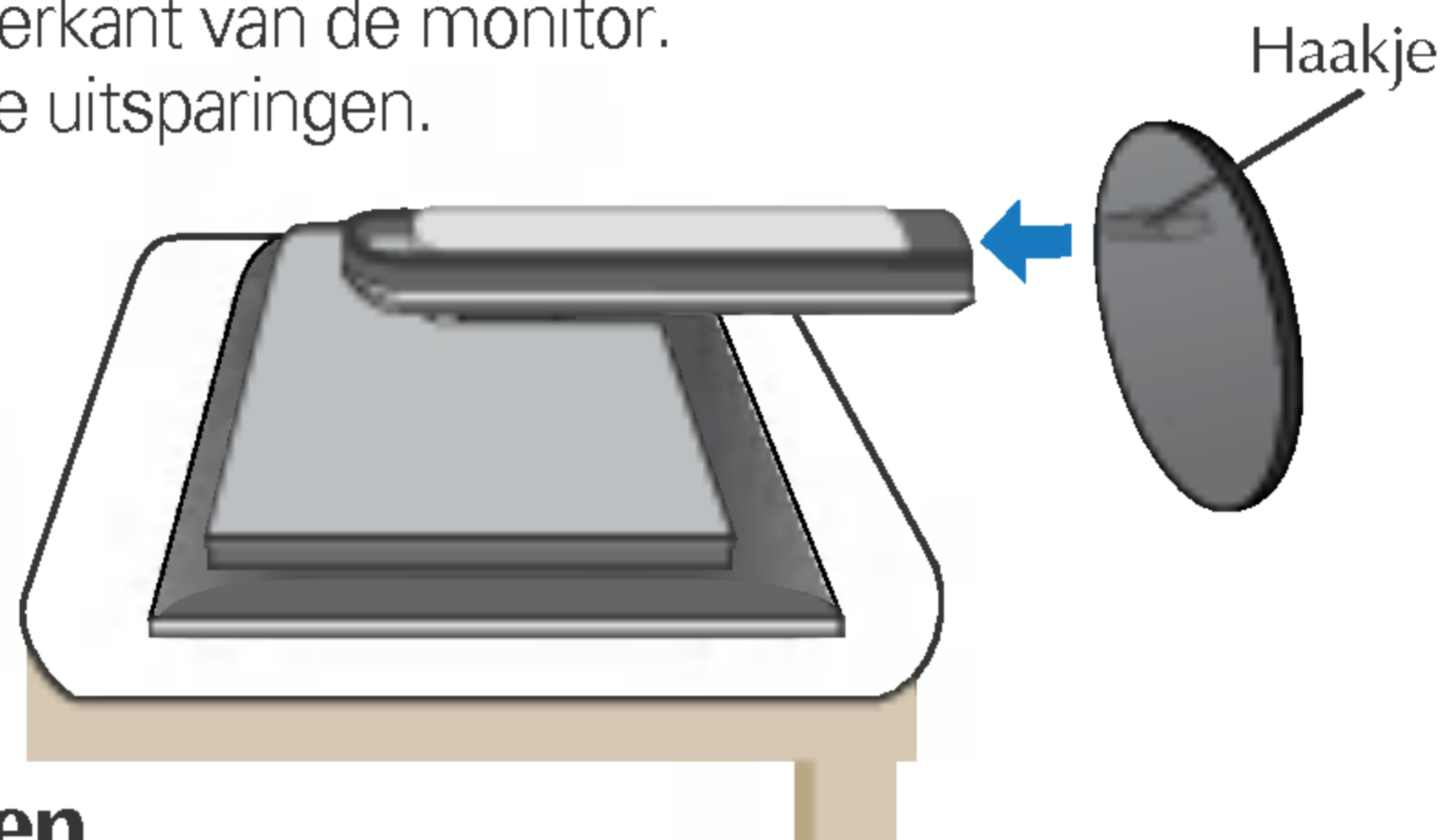
- De fluorescerende lamp die wordt gebruikt in dit product bevat een kleine hoeveelheid kwik.
- Doe de lamp dus niet bij het gewone huishoudelijke afval. Sorteer dit product volgens de reglementen van uw gemeente.



- Voordat u de monitor in elkaar zet, controleert u of de voeding van de monitor, het computersysteem en andere aangesloten apparaten is uitgeschakeld.

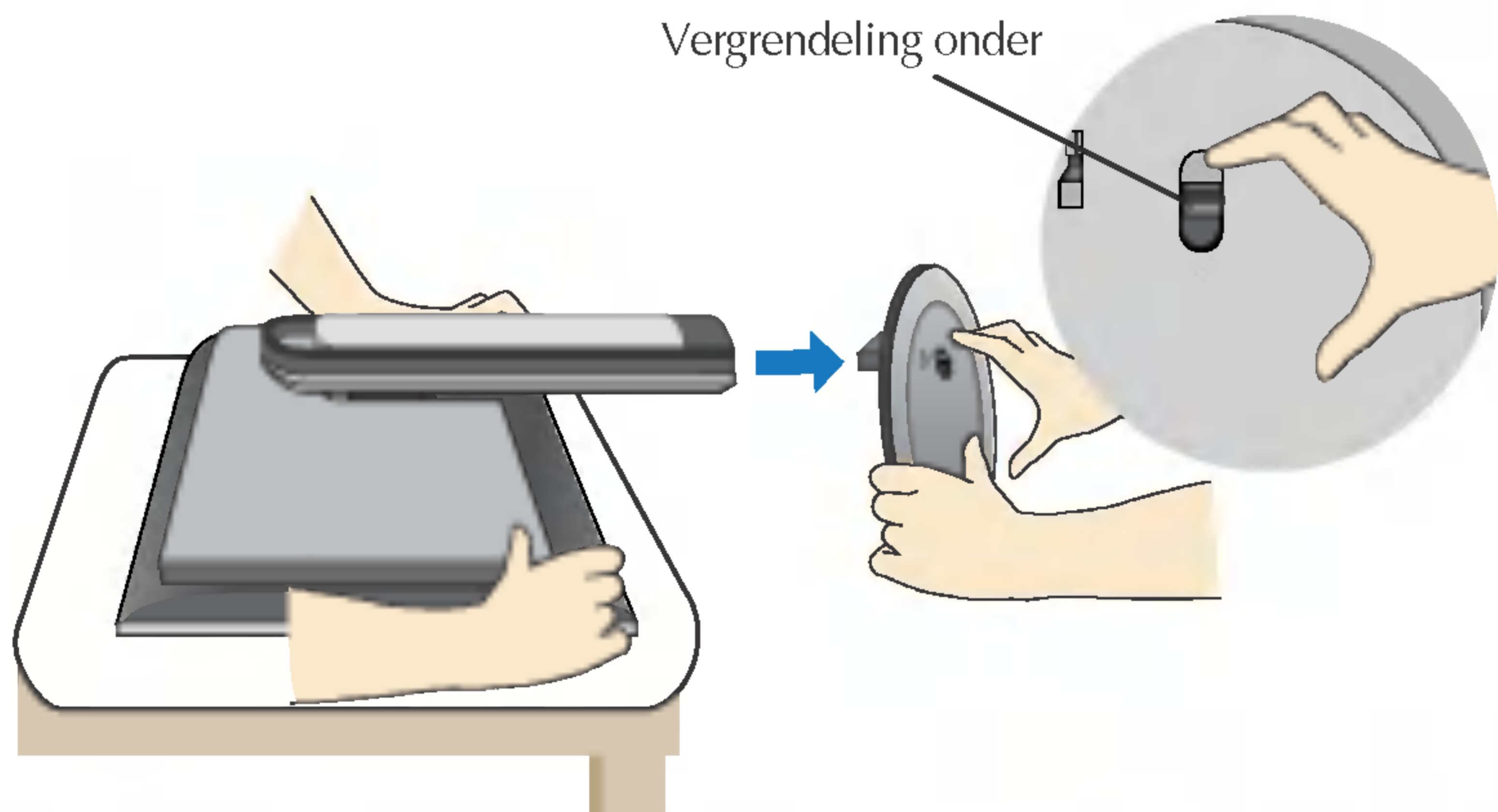
## Monitorsteun bevestigen

1. Plaats de monitor met de voorkant naar boven gericht op een kussen of een zachte doek.
2. Plaats de haakjes van de monitorsteun tegenover de desbetreffende uitsparingen in de onderkant van de monitor.
3. Schuif de haakjes in de uitsparingen.



## De voet verwijderen.

1. Plaats de monitor met het beeldscherm naar voren op een kussen of een zachte doek.
2. Houd de monitor vast terwijl u de vergrendeling onder naar beneden drukt en de voet wegtrekt, zoals in de figuur is aangegeven.



### Belangrijk

- Dit is een voorbeeld van het algemene aansluitingsmodel. Mogelijk verschilt uw monitor van de items die in de illustratie worden getoond.
- Probeer de monitorsteun na het bevestigen niet te ontkoppelen.
- Houd het product niet op zijn kop aan de monitorsteun. De monitor kan dan vallen en beschadigd raken of letsel aan uw voeten veroorzaken.

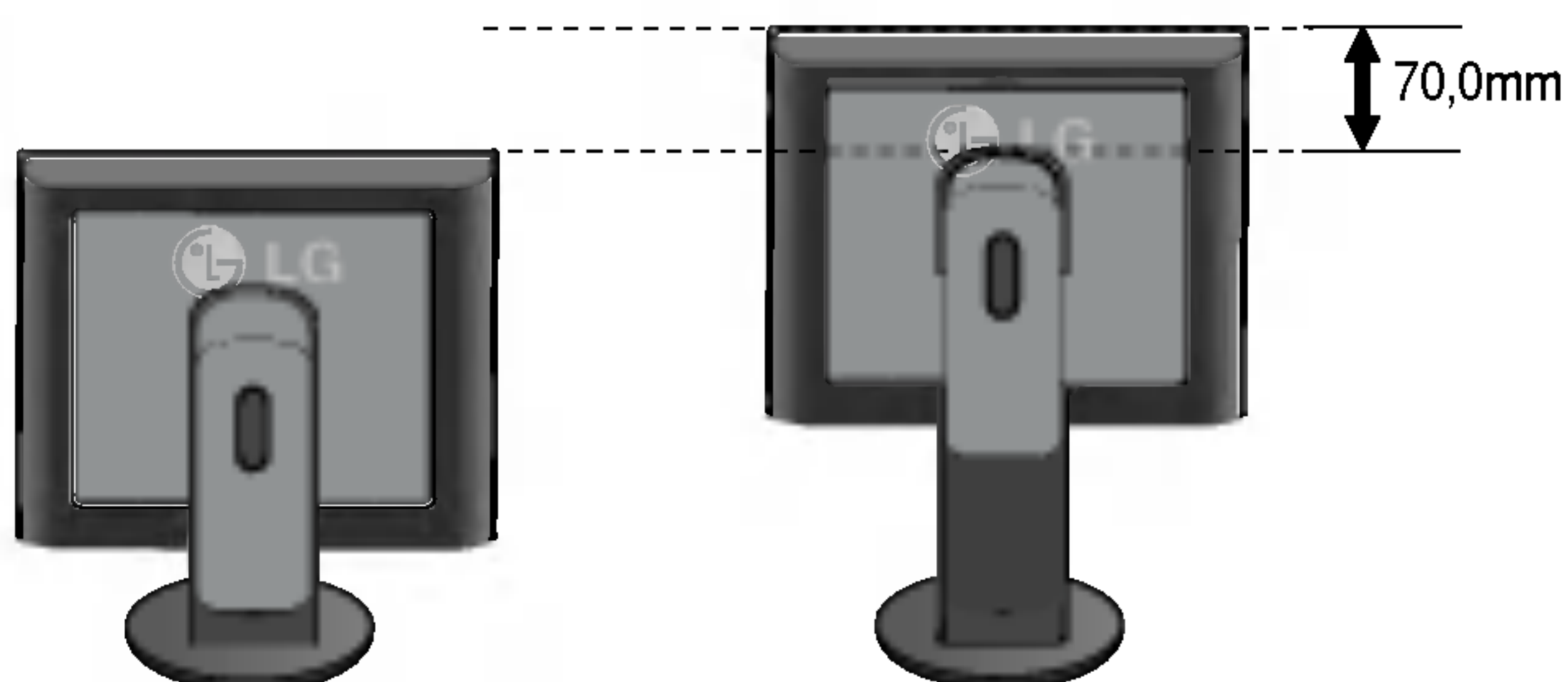
## Het scherm plaatsen

Pas de positie van het scherm aan voor maximaal comfort.

- **Kantelbereik** :  $-5^{\circ} \sim 20^{\circ}$

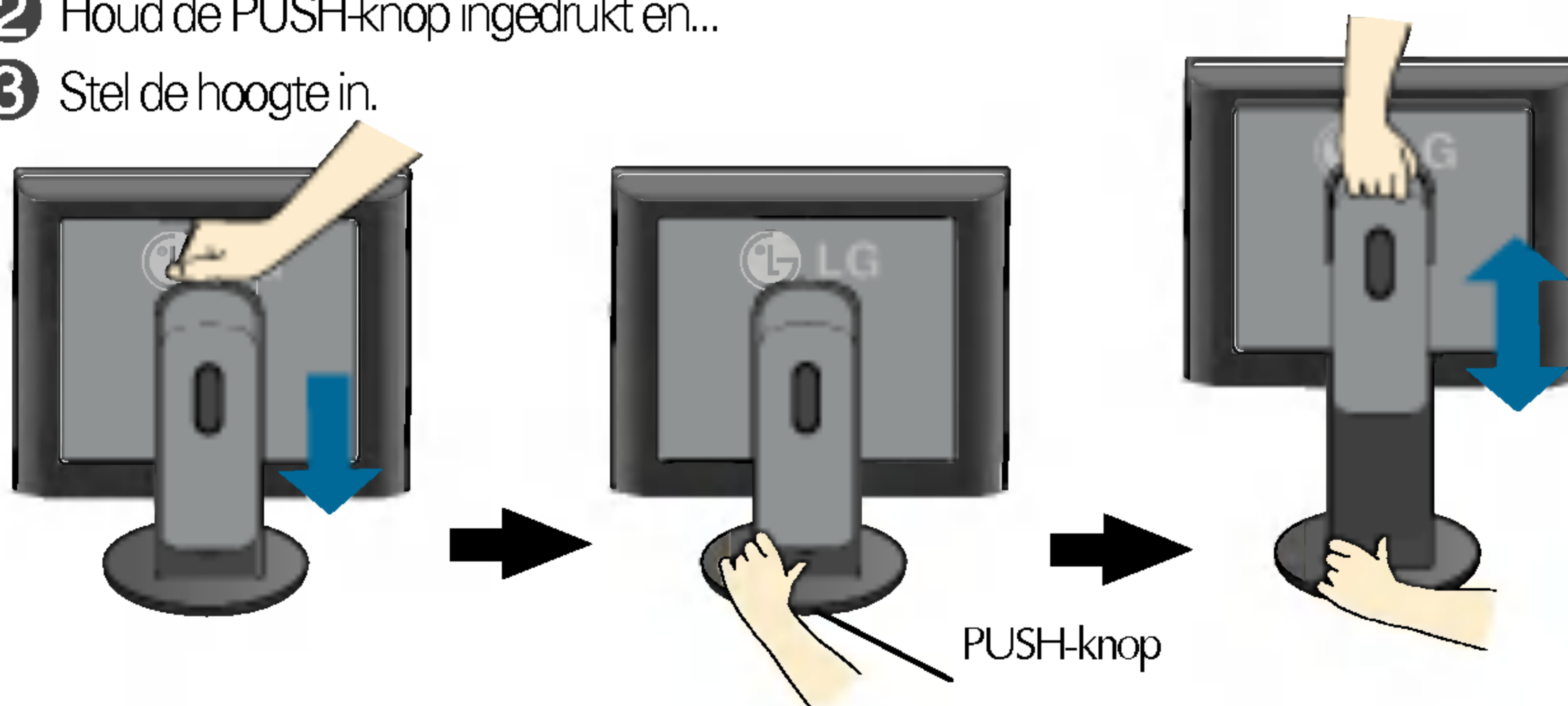


- **Hoogte** : maximaal 2,76 inch (70,0mm)



- **Om de hoogte van de monitor aan te passen, gaat u als volgt te werk:**

- 1 Druk de bovenkant van de monitor naar beneden
- 2 Houd de PUSH-knop ingedrukt en...
- 3 Stel de hoogte in.



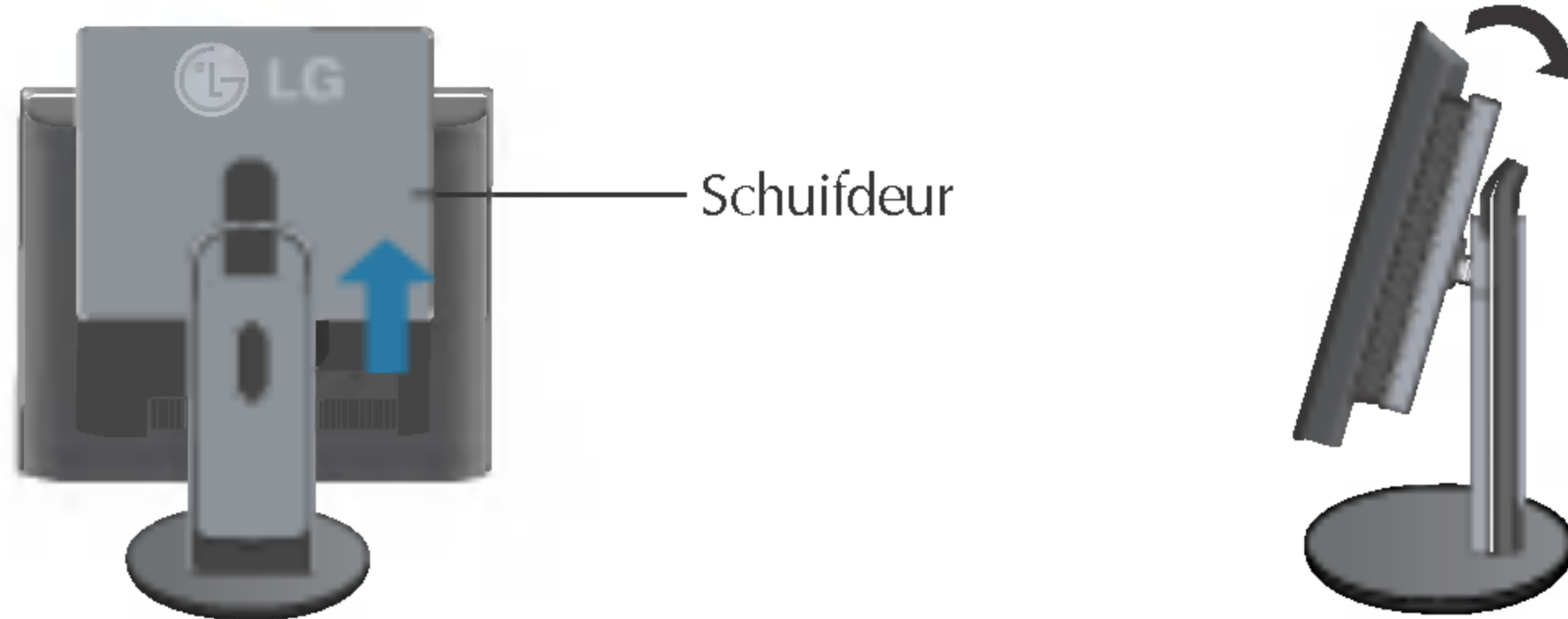
### Ergonomie

Voor een ergonomische en comfortabele positie wordt aanbevolen de kantelhoek van de monitor op maximal 5 graden in te stellen.

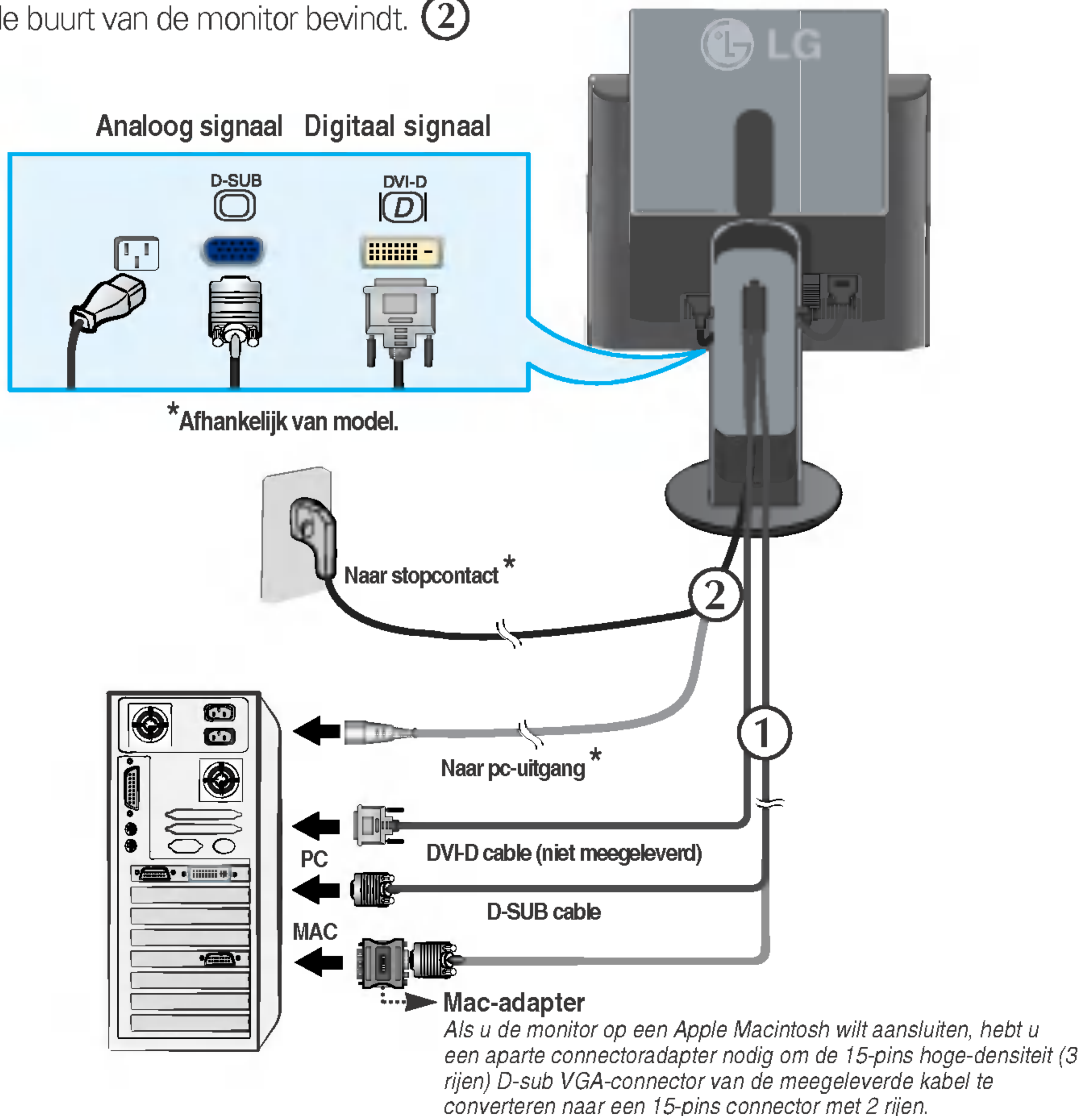


## Computer gebruiken

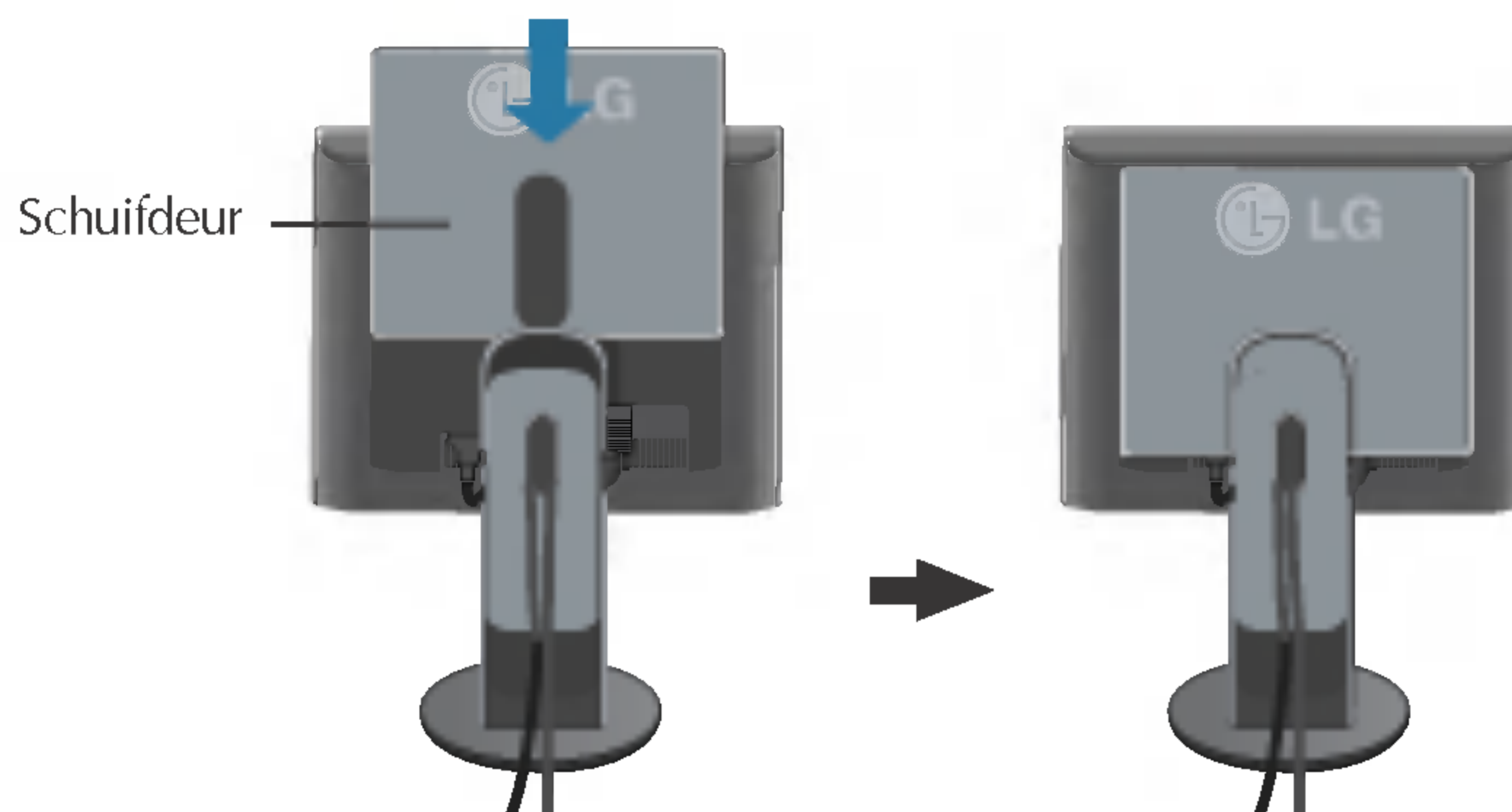
1. Schuif de **schuifdeur** omhoog en kantel de monitor naar achteren om de kabels eenvoudig te kunnen aansluiten.



2. Sluit de signaalkabel aan. Draai na het aansluiten de duimschroeven aan om de verbinding vast te zetten. ①
3. Steek het netsnoer in een geaard stopcontact dat goed toegankelijk is en zich in de buurt van de monitor bevindt. ②



## 4. Schuif de schuifdeur naar **beneden**.



## 5. Druk op de -knop op het schakelpaneel vóór om de monitor in te schakelen. Als de monitor is ingeschakeld, dan wordt automatisch de **'Self Image Setting Function'** (de functie 'Automatische beeldafstelling') uitgevoerd.



### OPMERKING

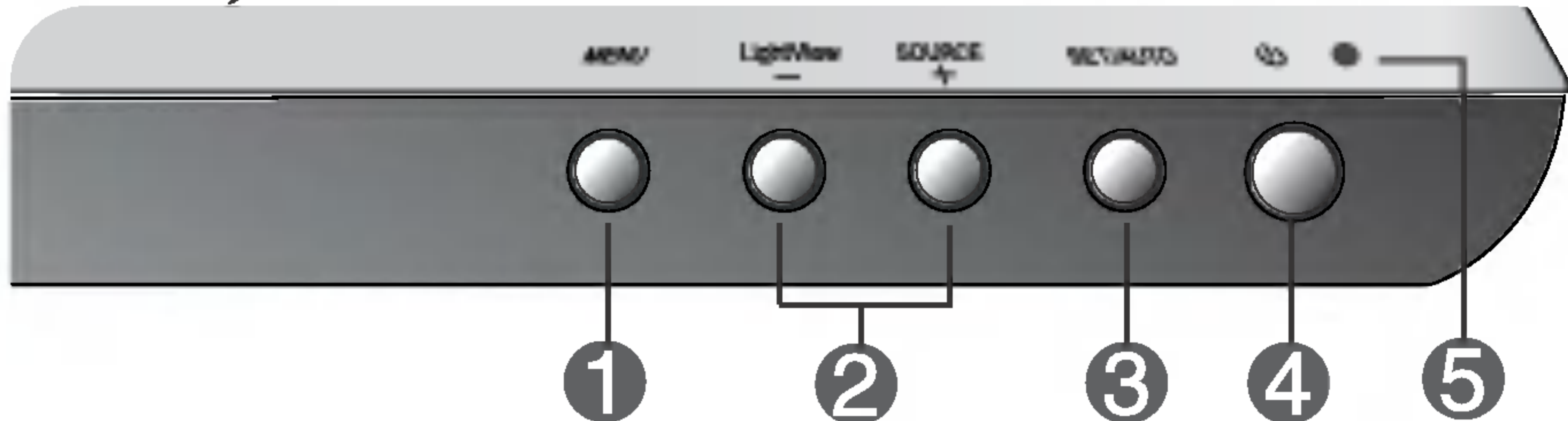
**Automatische beeldafstelling?** Deze functie biedt de gebruiker optimale beeldinstellingen. Als de gebruiker de monitor voor het eerst aansluit, stemt deze functie het beeld automatisch af op de optimale instellingen voor aparte ingangssignalen. Als u de monitor tijdens het gebruik wilt instellen of deze functie nogmaals handmatig wilt uitvoeren, druk dan op de knop 'AUTO' op het voorpaneel van de monitor. U kunt ook de optie 'Factory reset' (fabrieksinstellingen) in het menu voor OSD-instellingen uitvoeren. Denk er echter aan dat deze optie alle menuopties opnieuw initialiseert, met uitzondering van 'Language' (taal).





## Besturingselementen op voorpaneel



### Onderzijde



Besturingselement	Functie
<p><b>1</b> Ant / uit-knop</p> 	<p>Gebruik deze knop om de monitor in en uit te schakelen.</p> <p><b>OSD VERGRENDELEN/ONTGRENDELEND</b></p> <p>Met deze instelling kunt u de huidige instellingen vergrendelen, zodat deze niet per ongeluk kunnen worden gewijzigd. Houd de <b>MENU-knop</b> 5 seconden ingedrukt. Het bericht "<b>OSD LOCKED</b>" zal verschijnen.</p> <p>U kunt de OSD-instellingen te allen tijde ontgrendelen door de <b>MENU-knop</b> 5 seconden ingedrukt te houden. Het bericht "<b>OSD UNLOCKED</b>" zal verschijnen.</p>
<p><b>2</b> knop - +</p> <p>knop -</p> 	<p>Met deze knoppen kunt u functies van het On Screen Display selecteren of instellen.</p> <p><b>LightView-sneltoets</b></p> <p><b>DAY NIGHT</b> Dankzij deze feature kunt u gemakkelijk de gewenste beeldkwaliteit in functie van de omgeving (verlichting, beeldtype enz...) instellen.</p> <ul style="list-style-type: none"> <li>• <b>DAY</b>: Heldere omgevingsverlichting</li> <li>• <b>NIGHT</b>: Donkere omgevingsverlichting</li> <li>• <b>TEXT</b>: Voor weergave van teksten (tekstverwerking enz...)</li> <li>• <b>MOVIE</b>: Voor animatiebeelden in video-opnamen of films</li> <li>• <b>PHOTO</b>: Voor foto's of tekeningen</li> <li>• <b>NORMAL</b> : Voor normale werkomstandigheden.</li> </ul>
<p>knop +</p>	<p><b>SOURCE-sneltoets</b></p> <p>Gebruik deze knop om de Dsub- of DVI-connector te activeren. Deze functie wordt gebruikt wanneer twee computers op de monitor zijn aangesloten. Dsub is de standaardinstelling.</p>



Besturingselement	Directe-toegangsfunctie
<p><b>3</b> Knop SET/AUTO</p> 	<p>Gebruik deze knop om een selectie te activeren in het schermmenu.</p> <hr/> <p><b>AUTOMATISCHE BEELDINSTELLING</b> Druk bij het aanpassen van de monitorinstellingen altijd eerst op de knop <b>SET/AUTO</b> voordat u het schermmenu opent. Zo krijgt het weergavebeeld automatisch de optimale instellingen voor de huidige schermresolutie (weergavestand).</p> <p>De beste weergavemodi zijn als volgt</p> <p>15 inch-monitor: <b>1024x768</b> 17 inch-monitor: <b>1280x1024</b> 19 inch-monitor: <b>1280x1024</b></p>
<p><b>4</b> Aan/uit-knop</p>	<p>Gebruik deze knop om de monitor in en uit te schakelen.</p>
<p><b>5</b> Aan/uit-lampje (DPMS)</p>	<p>Dit lampje is groen wanneer de monitor normaal werkt. Als de DPM-stand (energiebesparende stand) is ingeschakeld, is dit lampje oranje.</p>

## Scherminstellingen

U kunt het vensterformaat, de vensterpositie en de werkingsparameters van de monitor snel en gemakkelijk aanpassen via het schermmenu. Hieronder vindt u een kort voorbeeld dat u vertrouwd maakt met het gebruik van de besturingselementen. Het volgende gedeelte bevat een overzicht van de beschikbare regelingen en selecties die u met het schermmenu kunt instellen.

### OPMERKING

- Laat de monitor minimaal 30 minuten stabiliseren voordat u het beeld aanpast.

Ga als volgt te werk om wijzigingen aan te brengen in het schermmenu:

**MENU → - + → SET/AUTO → - + → MENU**

- 1** Druk op de knop **MENU** om het hoofdmenu weer te geven.
- 2** Gebruik de knop **-** of **+** om naar een besturingselement te gaan. Wanneer het gewenste pictogram gemarkeerd is, drukt u op de **SET/AUTO-knop**.
- 3** Stel het beeld met de **- / + knoppen** in op het gewenste niveau. Met de **SET/AUTO-knop** kunt u andere submenuopties selecteren.
- 4** Druk eenmaal op de **MENU-knop** om naar het hoofdmenu terug te keren en een andere functie te selecteren. Druk tweemaal op de **MENU-knop** om het OSD af te sluiten.

## Automatisch opslaan

Als OSD is geopend, dan worden alle aangebrachte wijzigingen automatisch door de monitor opgeslagen, zelfs als u het menu afsluit of een ander menu opent. Ook als u instellingen wijzigt en vervolgens wacht totdat het OSD verdwijnt, zullen de wijzigingen worden opgeslagen.



De volgende tabel bevat alle menu's voor besturingselementen, aanpassingen en instellingen van het schermmenu.

Hoofdmenu	Vervolgmenu		A	D	Functie
PICTURE	BRIGHTNESS		●	●	De helderheid en het contrast van het scherm regelen
	CONTRAST		●	●	
	GAMMA		●	●	
COLOR	PRESET	6500K	●	●	De kleur van het scherm regelen
		9300K	●	●	
	RED		●	●	
	GREEN		●	●	
	BLUE		●	●	
POSITION	HORIZONTAL		●		De positie van het scherm regelen
	VERTICAL		●		
TRACKING	CLOCK		●		De leesbaarheid en stabiliteit van het scherm verbeteren
	PHASE		●		
SETUP	LANGUAGE		●	●	De status van het scherm aan uw gebruiksomgeving aanpassen
	OSD	HORIZONTAL	●	●	
		VERTICAL	●	●	
	WHITE BALANCE		●		
	POWER INDICATOR		●	●	
	FACTORY RESET		●	●	

● : Regelbaar  
 A: Analoge ingang  
 D: Digitale ingang

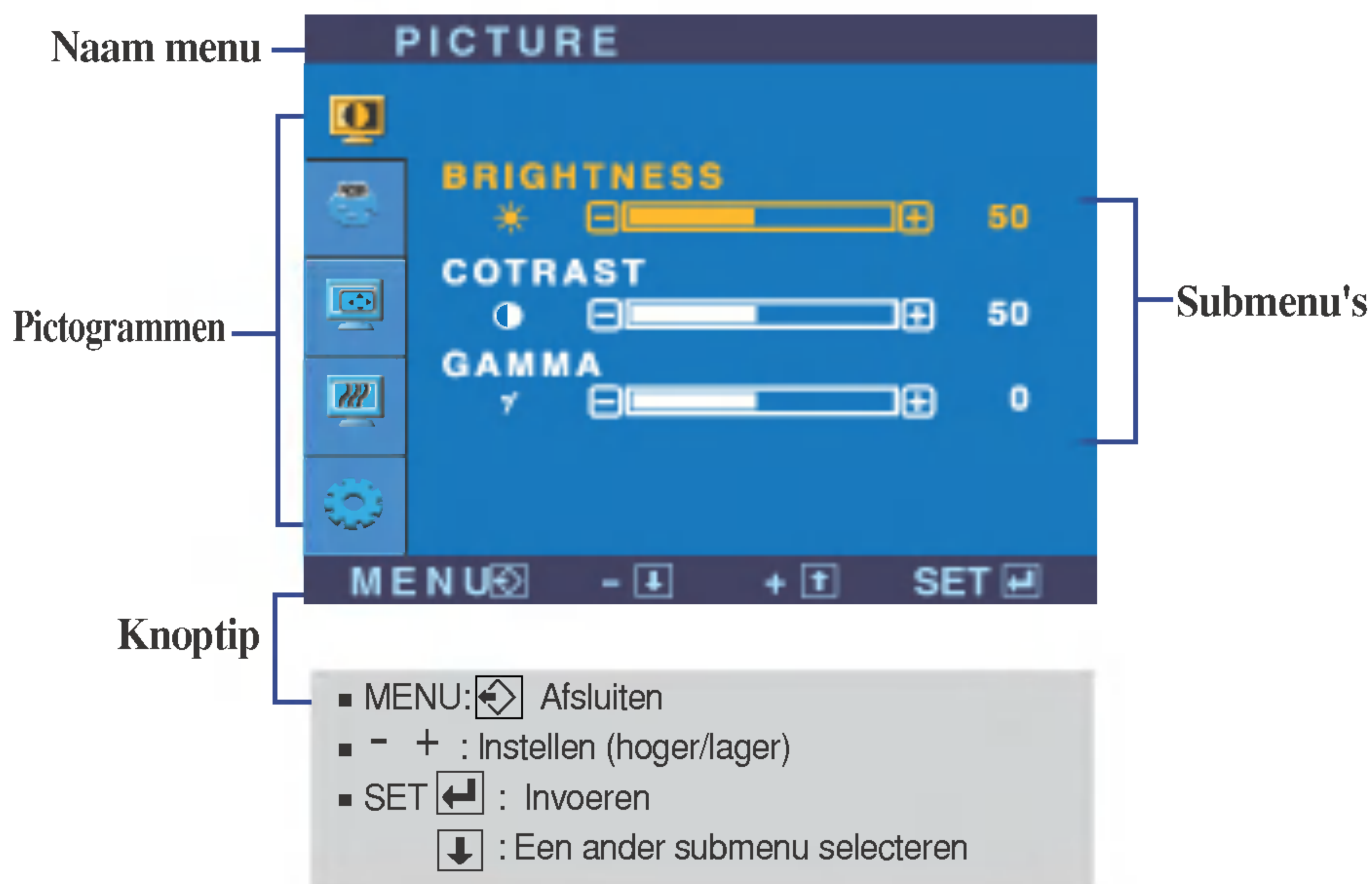
## OPMERKING

- De volgorde van de pictogrammen is afhankelijk van het model (N10~N13).
- Als u het menu **LIGHTVIEW** instelt, dan worden de menu's **PICTURE** en **COLOR** uitgeschakeld. De instellingen in deze menu's kunnen dan niet meer worden gewijzigd. Als u echter het menu **NORMAL** (normaal - standaardinstelling) selecteert, dan kunnen de instellingen van de menu's **PICTURE** en **COLOR** wel worden gewijzigd.

# Schermmenu - selecteren en aanpassen

In het vorige gedeelte is beschreven hoe u een item selecteert en aanpast met behulp van het schermmenu. Het volgende gedeelte bevat het pictogram, de pictogramnaam en een pictogrambeschrijving van alle items in het menu.

Als u op de MENU-knop drukt, verschijnt het hoofdmenu van het OSD.



## OPMERKING

- De taal van de menu's in het schermmenu op de monitor kan afwijken van de handleiding.



Hoofdmenu	Vervolgmenu	Beschrijving
-----------	-------------	--------------

## PICTURE



- **MENU**: Afsluiten
- - : Lager
- + : Hoger
- **SET** : Een ander submenu selecteren

### BRIGHTNESS

Hiermee regelt u de helderheid van het scherm.

### CONTRAST

Hiermee regelt u het contrast van het scherm.

### GAMMA

Stel uw eigen gammawaarde in.:50/0/50  
Met hoge gammawaarden worden op het beeldscherm witachtige afbeeldingen weergegeven en met lage gammawaarden afbeeldingen met een hoog contrast.

## COLOR



- **MENU**: Afsluiten
- - : Lager
- + : Hoger
- **SET** : Een ander submenu selecteren

### PRESET

Selecteer de schermkleur.

- 6500K: Enigszins roodachtig wit.
- 9300K: Enigszins blauwachtig wit.

### RED

Uw eigen kleurniveau voor rood instellen.

### GREEN

Uw eigen kleurniveau voor groen instellen.

### BLUE

Uw eigen kleurniveau voor blauw instellen.

## POSITION



- **MENU**: Afsluiten
- - : Lager
- + : Hoger
- **SET** : Een ander submenu selecteren

### HORIZONTAL


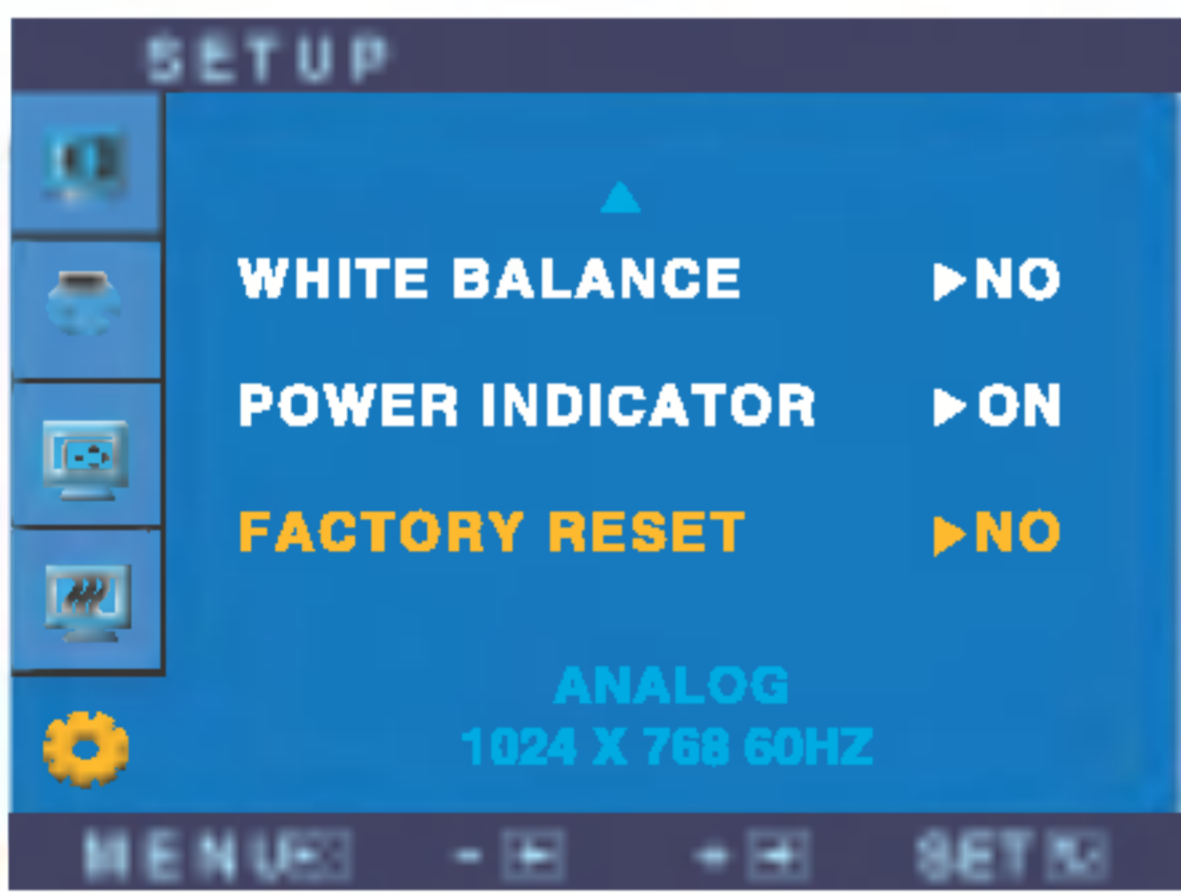
Hiermee verplaatst u het beeld naar links en naar rechts.

### VERTICAL

Hiermee verplaatst u het beeld omhoog en omlaag.



Hoofdmenu	Vervolgmenu	Beschrijving
<b>TRACKING</b>		
	<b>CLOCK</b>	Hiermee beperkt u het aantal zichtbare verticale balken of strepen op de achtergrond van het scherm. De horizontale schermgrootte verandert eveneens.
	<b>PHASE</b>	Hiermee regelt u scherpstelling van het scherm. Hiermee verwijdert u eventuele horizontale ruis en verscherpt u het beeld van tekens.
<ul style="list-style-type: none"> <li>■ <b>MENU</b>: Afsluiten</li> <li>■ <b>-</b> : Lager</li> <li>■ <b>+</b> : Hoger</li> <li>■ <b>SET</b> : Een ander submenu selecteren</li> </ul>		

Hoofdmenu	Vervolgmenu	Beschrijving
<b>SETUP</b>		
	<b>LANGUAGE</b>	Hiermee kiest u de taal waarin u de namen van de besturingselementen wilt weergeven.
	<b>OSD POSITION</b>	Hiermee regelt u de positie van het schermmenuvenster op het scherm.
	<b>WHITE BALANCE</b>	Als de uitgang van de videokaart niet overeenkomt met de vereiste specificaties, dan kan het kleurniveau verslechteren door vervorming van het videosignaal. Met deze functie kunt u het signaalniveau afstemmen op het standaard uitgangsniveau van de videokaart, om een optimaal beeld te krijgen. Activeer deze functie als het scherm de kleuren wit en zwart bevat.
	<b>POWER INDICATOR (AAN/UIT-INDICATOR)</b>	Gebruik deze functie om de aan/uit-indicator vooraan op de monitor in te stellen op ON (AAN) of OFF (UIT). Als u hem op OFF (UIT) zet, gaat hij na 15 seconden uit. Als u de indicator op ON (AAN) zet, zal hij automatisch ingeschakeld worden.
<ul style="list-style-type: none"> <li>■ <b>MENU</b> : Afsluiten</li> <li>■ <b>-</b> : Instellen</li> <li>■ <b>+</b> : Instellen</li> <li>■ <b>SET</b> : Een ander submenu selecteren</li> </ul>		
	<b>FACTORY RESET</b>	Hiermee zet u alle fabrieksinstellingen terug, behalve "LANGUAGE". Druk op de ►-knop om terug te keren naar de originele instelling.

Als het schermbeeld niet verbetert, herstel dan de standaard fabrieksinstellingen. Eventueel kunt u de functie voor witbalans opnieuw uitvoeren. Deze functie wordt alleen geactiveerd als het ingangssignaal analoog is.



Controleer het volgende voordat u een beroep doet op de technische ondersteuning.

Geen beeld	
<ul style="list-style-type: none"><li>● <b>Is het netsnoer van de monitor aangesloten?</b></li><li>● <b>Brandt het aan/uit-lampje?</b></li><li>● <b>Is de voeding ingeschakeld en is het aan/uit-lampje groen?</b></li><li>● <b>Is het aan/uit-lampje oranje?</b></li> <li>● <b>Verschijnt het bericht "OUT OF RANGE" op het scherm?</b></li> <li>● <b>Verschijnt het bericht "CHECK SIGNAL CABLE" op het scherm?</b></li></ul>	<ul style="list-style-type: none"><li>• Controleer of de stekker van het netsnoer goed in het stopcontact zit.</li><li>• Druk op de aan/uit-knop.</li> <li>• Regel de helderheid en het contrast.</li> <li>• Als de energiebesparende stand van de monitor is ingeschakeld, verplaatst u de muis of drukt u op een toets van het toetsenbord om het scherm te activeren.</li><li>• Controleer of de stroom is ingeschakeld.</li><li>• Probeer de pc in te schakelen.</li> <li>• Dit bericht verschijnt als het signaal van de pc (videokaart) zich buiten het horizontale of verticale frequentiebereik van de monitor bevindt. Zie het gedeelte 'Specificaties' van deze handleiding en configureer de monitor opnieuw.</li> <li>• Dit bericht verschijnt als de signaalkabel tussen de pc en de monitor niet is aangesloten. Controleer of de signaalkabel is aangesloten en probeer het opnieuw.</li></ul>

Verschijnt het bericht "OSD LOCKED" op het scherm?	
<ul style="list-style-type: none"><li>● <b>Verschijnt het bericht "OSD LOCKED" als u op de knop MENU drukt?</b></li></ul>	<ul style="list-style-type: none"><li>• U kunt de huidige instellingen beveiligen, zodat deze niet per ongeluk kunnen worden gewijzigd. U kunt de OSD-instellingen te allen tijde ontgrendelen door de <b>MENU-knop</b> 5 seconden ingedrukt te houden. Het bericht "<b>OSD UNLOCKED</b>" (OSD ONTGRENDELD) zal verschijnen.</li></ul>

## Weergegeven beeld is incorrect

### ● Weergavepositie is incorrect.

- Druk op de knop **SET/AUTO** om het beeld automatisch de optimale instelling te geven. Als de resultaten onvoldoende zijn, past u de beeldpositie aan met de positiepictogrammen voor de horizontale en verticale positie in het schermmenu.
- Controleer via **Configuratiescherm --> Beeldscherm --> Instellingen** of de frequentie of de resolutie is gewijzigd. Als dit het geval is, moet u de resolutie van de videokaart wijzigen.

### ● Op de achtergrond van het scherm zijn verticale balken of strepen zichtbaar.

- Druk op de knop **SET/AUTO** om het beeld automatisch de optimale instelling te geven. Als de resultaten onvoldoende zijn, vermindert u de verticale balken of strepen met het **CLOCK**-pictogram in het schermmenu.

### ● Horizontale ruis in een beeld of tekens worden niet duidelijk weergegeven.

- Druk op de knop **SET/AUTO** om het beeld automatisch de optimale instelling te geven. Als de resultaten onvoldoende zijn, vermindert u de horizontale met het **PHASE**-pictogram in het schermmenu.
- Controleer via **Configuratiescherm --> Beeldscherm --> Instellingen** of het beeldscherm de aanbevolen resolutie heeft en stel deze in, of stel de beeldscherminstellingen in op de ideale waarden. Stel de kleur in op meer dan 24 bits (ware kleuren).

### ● De schermkleur is monochroom of wijkt af.

- Controleer of de beeldschermkabel correct is aangesloten en gebruik indien nodig een schroevendraaier om deze vast te zetten.
- Zorg ervoor dat de videokaart correct in de sleuf is geplaatst.
- Stel de kleur in op meer dan 24 bits (ware kleuren) via **Beeldscherm** in het **Configuratiescherm**

### ● Het scherm knippert.

- Controleer of het beeldscherm op Interliniëring is ingesteld. Als dit het geval is, stelt u de aanbevolen resolutie in.
- Controleer of de netspanning voldoende is. De netspanning moet hoger zijn dan **100 -240V 50/60Hz**.



## Hebt u het monitorstuurprogramma geïnstalleerd?

● Hebt u het monitorstuurprogramma geïnstalleerd?

- Installeer het monitorstuurprogramma vanaf de cd (of diskette) die bij de monitor is geleverd. U kunt het stuurprogramma ook downloaden van onze website: <http://www.lge.com>.

● Verschijnt het bericht "Niet herkende monitor, Plug en Play (VESA DDC)-monitor aangetroffen"?

- Controleer of de videokaart de Plug en Play-functie ondersteunt.

## De menu's PICTURE en COLOR kunnen niet worden geactiveerd vanuit het OSD-menu.

● U kunt de menu's PICTURE (BEELD) of COLOR (KLEUR) niet activeren in het OSD-menu?

- Zorg ervoor dat de setting **NORMAL** (NORMAAL) geselecteerd is voor **LIGHTVIEW** (LIGHTVIEW). Indien **LIGHTVIEW** (LIGHTVIEW) op **DAY TEXT/MOVIE/PHOTO** (DAG TEKST/FILM/FOTO) of **NIGHT TEXT/MOVIE/PHOTO** (NACHT TEKST/FILM/FOTO) staat, zullen de menu's **PICTURE** (BEELD) en **COLOR** (KLEUR) niet werken. Zet **LIGHTVIEW** op **NORMAL** (NORMAAL) om bij te stellen.

<b>Monitor</b>	15 inch (38,1 cm) Flat Panel Active Matrix-TFT LCD Glanswerende laag Weergavegebied 15 inch Pixel pitch 0,297 mm	
<b>Synchronisatie-ingang</b>	Horizontale freq.	30 - 63 kHz (automatisch)
	Verticale freq.	56 - 75 Hz (automatisch)
	Type ingang	Aparte TTL, positief/negatief SOG (Sync On Green) Digitaal
<b>Video-ingang</b>	Signaalingang	15-pins D-sub connector DVI - D connector
	Type ingang	RGB-analoog (0,7 Vp-p/75 ohm), Digitaal
<b>Resolutie</b>	Max	VESA 1024 x 768 bij 75 Hz
	Aanbevolen	VESA 1024 x 768 bij 60 Hz
<b>Plug en Play</b>	DDC 2B	
<b>Energieverbruik</b>	Normaal	: 25W
	Standby/Slaap	≤ 2W
	DPMS uit	≤ 2W
<b>Afmetingen en gewicht (Met kantelsteun)</b>	Breedte	36,75 cm / 14,47 inch
	Hoogte	39,89 cm / 15,70 inch (Min) 46,89 cm / 18,46 inch (Max)
	Diepte	21,00 cm / 8,27 inch
	Netto	4,6 kg (10,14 lbs)
<b>Kantelbereik</b>	Kantelen	-5° ~ 20°
	Hoogte	2,76 inch (70,0mm)
<b>Voedingsingang</b>	100-240 V~ wisselstroom 50/60Hz 0,6 A	
<b>Omgevingsvereisten</b>	Gebruik	
	Temperatuur	10°C tot 35 °C
	Vochtigheidsgraad	10% tot 80% zonder condensatie
	Opslag	
	Temperature	-20°C to 60 °C
	Humidity	5 % to 95 % non-Condensing
<b>Kantelsteun</b>	Bevestigd ( <input type="checkbox"/> ), niet bevestigd ( <input type="checkbox"/> )	
<b>Signaalkabel</b>	Bevestigd ( <input type="checkbox"/> ), niet bevestigd ( <input type="checkbox"/> )	
<b>Netsnoer</b>	Naar stopcontact of naar pc	

**OPMERKING**

- De informatie in dit document kan zonder voorafgaande kennisgeving worden gewijzigd.



<b>Monitor</b>	17 inch (43,2 cm) Flat Panel Active Matrix-TFT LCD Glanswerende laag Weergavegebied 17 inch Pixel pitch 0,264 mm	
<b>Synchronisatie- ingang</b>	<b>Horizontale freq.</b>	30 - 83 kHz (Analoog) 30 - 71 kHz (Digitaal)
	<b>Verticale freq.</b>	56 -75 Hz (automatisch)
	<b>Type ingang</b>	Aparte TTL, positief/negatief SOG (Sync On Green) Digitaal
<b>Video-ingang</b>	<b>Signaalingang</b>	15-pins D-sub connector DVI - D connector
	<b>Type ingang</b>	RGB-analoog (0,7 Vp-p/75 ohm), Digitaal
<b>Resolutie</b>	<b>Max</b>	VESA 1280 x 1024 bij 75 Hz
	<b>Aanbevolen</b>	VESA 1280 x 1024 bij 60 Hz
<b>Plug en Play</b>	DDC 2B	
<b>Energieverbruik</b>	<b>Normaal</b>	: 43W
	<b>Standby/Slaap</b>	≤ 2W
	<b>DPMS uit</b>	≤ 2W
<b>Afmetingen en gewicht (Met kantelsteun)</b>	<b>Breedte</b>	39,80 cm / 15,67 inch
	<b>Hoogte</b>	41,84 cm / 16,47 inch (Min) 48,84 cm / 19,23 inch (Max)
	<b>Diepte</b>	21,00 cm / 8,27 inch
	<b>Netto</b>	6,10 kg (13,45 lbs)
<b>Kantelbereik</b>	<b>Kantelen</b>	-5°~20°
	<b>Hoogte</b>	2,76 inch (70,0mm)
<b>Voedingsingang</b>	100-240 V~ wisselstroom 50/60Hz 1,0 A	
<b>Omgevingsvereisten</b>	<b>Gebruik</b>	
	<b>Temperatuur</b>	10°C tot 35 °C
	<b>Vochtigheidsgraad</b>	10% tot 80% zonder condensatie
	<b>Opslag</b>	
	<b>Temperature</b>	-20°C to 60 °C
	<b>Humidity</b>	5 % to 95 % non-Condensing
<b>Kantelsteun</b>	Bevestigd ( <input type="checkbox"/> ), niet bevestigd ( <input type="checkbox"/> )	
<b>Signaalkabel</b>	Bevestigd ( <input type="checkbox"/> ), niet bevestigd ( <input type="checkbox"/> )	
<b>Netsnoer</b>	Naar stopcontact of naar pc	

**OPMERKING**

- De informatie in dit document kan zonder voorafgaande kennisgeving worden gewijzigd.



<b>Monitor</b>	19 inch (48,18 cm) Flat Panel Active Matrix-TFT LCD Glanswerende laag Weergavegebied 19 inch Pixel pitch 0,294 mm	
<b>Synchronisatie- ingang</b>	<b>Horizontale freq.</b>	30 - 83 kHz (Analoog) 30 - 71 kHz (Digitaal)
	<b>Verticale freq.</b>	56 -75 Hz (automatisch)
	<b>Type ingang</b>	Aparte TTL, positief/negatief SOG (Sync On Green) Digitaal
<b>Video-ingang</b>	<b>Signaalingang</b>	15-pins D-sub connector DVI - D connector
	<b>Type ingang</b>	RGB-analoog (0,7 Vp-p/75 ohm), Digitaal
<b>Resolutie</b>	<b>Max</b>	VESA 1280 x 1024 bij 75 Hz
	<b>Aanbevolen</b>	VESA 1280 x 1024 bij 60 Hz
<b>Plug en Play</b>	DDC 2B	
<b>Energieverbruik</b>	<b>Normaal</b>	: 45W
	<b>Standby/Slaap</b>	≤ 2W
	<b>DPMS uit</b>	≤ 2W
<b>Afmetingen en gewicht (Met kantelsteun)</b>	<b>Breedte</b>	44,44 cm / 17,50 inch
	<b>Hoogte</b>	43,67 cm / 17,19 inch (Min) 50,67 cm / 19,95 inch (Max)
	<b>Diepte</b>	22,00 cm / 8,66 inch
	<b>Netto</b>	7,3 kg (16,09 lbs)
<b>Kantelbereik</b>	<b>Kantelen</b>	-5°~20°
	<b>Draaien</b>	300°
	<b>Hoogte</b>	2,76 inch (70,0mm)
<b>Voedingsingang</b>	100-240 V~ wisselstroom 50/60Hz 1,0 A	
<b>Omgevingsvereisten</b>	<b>Gebruik</b>	
	<b>Temperatuur</b>	10°C tot 35 °C
	<b>Vochtigheidsgraad</b>	10% tot 80% zonder condensatie
	<b>Opslag</b>	
	<b>Temperature</b>	-20°C to 60 °C
	<b>Humidity</b>	5 % to 95 % non-Condensing
<b>Kantelsteun</b>	Bevestigd ( <input type="checkbox"/> ), niet bevestigd ( <input type="checkbox"/> )	
<b>Signaalkabel</b>	Bevestigd ( <input type="checkbox"/> ), niet bevestigd ( <input type="checkbox"/> )	
<b>Netsnoer</b>	Naar stopcontact of naar pc	

**OPMERKING**

- De informatie in dit document kan zonder voorafgaande kennisgeving worden gewijzigd.



## Vooraf ingestelde waarden (resolutie)

### ● 15 inch-monitor

	Weergavestanden (resolutie)		Horizontale freq. (kHz)	Verticale freq. (Hz)
1	VGA	640 x 350	31,468	70
2	VGA	720 x 400	31,468	70
3	VGA	640 x 480	31,469	60
4	VESA	640 x 480	35,000	66,67
5	VESA	640 x 480	37,861	72,8
6	VESA	640 x 480	37,500	75
7	VESA	800 x 600	35,156	56,25
8	VESA	800 x 600	37,879	60
9	VESA	800 x 600	48,077	72
10	VESA	800 x 600	46,875	75
11	MAC	832 x 624	49,725	75
12	VESA	1024 x 768	48,363	60
13	VESA	1024 x 768	56,476	70
14	VESA	1024 x 768	60,023	75

### ● 17 inch-monitor

	Weergavestanden (resolutie)		Horizontale freq. (kHz)	Verticale freq. (Hz)
1	VGA	640 x 350	31,469	70
2	VGA	720 x 400	31,468	70
3	VGA	640 x 480	31,469	60
4	VESA	640 x 480	37,500	75
5	VESA	800 x 600	37,879	60
6	VESA	800 x 600	46,875	75
7	MAC	832 x 624	49,725	75
8	VESA	1024 x 768	48,363	60
9	VESA	1024 x 768	60,023	75
10	MAC	1152 x 870	68,681	75
11	VESA	1152 x 900	61,805	65
12	VESA	1280 x 1024	63,981	60
13	VESA	1280 x 1024	79,976	75

## Vooraf ingestelde waarden (resolutie)

### ● 19 inch-monitor

	Weergavestanden (resolutie)		Horizontale freq. (kHz)	Verticale freq. (Hz)
1	VGA	640 x 350	31,469	70
2	VGA	720 x 400	31,468	70
3	VGA	640 x 480	31,469	60
4	VESA	640 x 480	37,500	75
5	VESA	800 x 600	37,879	60
6	VESA	800 x 600	46,875	75
7	MAC	832 x 624	49,725	75
8	VESA	1024 x 768	48,363	60
9	VESA	1024 x 768	60,023	75
10	MAC	1152 x 870	68,681	75
11	VESA	1152 x 900	61,805	65
12	VESA	1280 x 1024	63,981	60
13	VESA	1280 x 1024	79,976	75

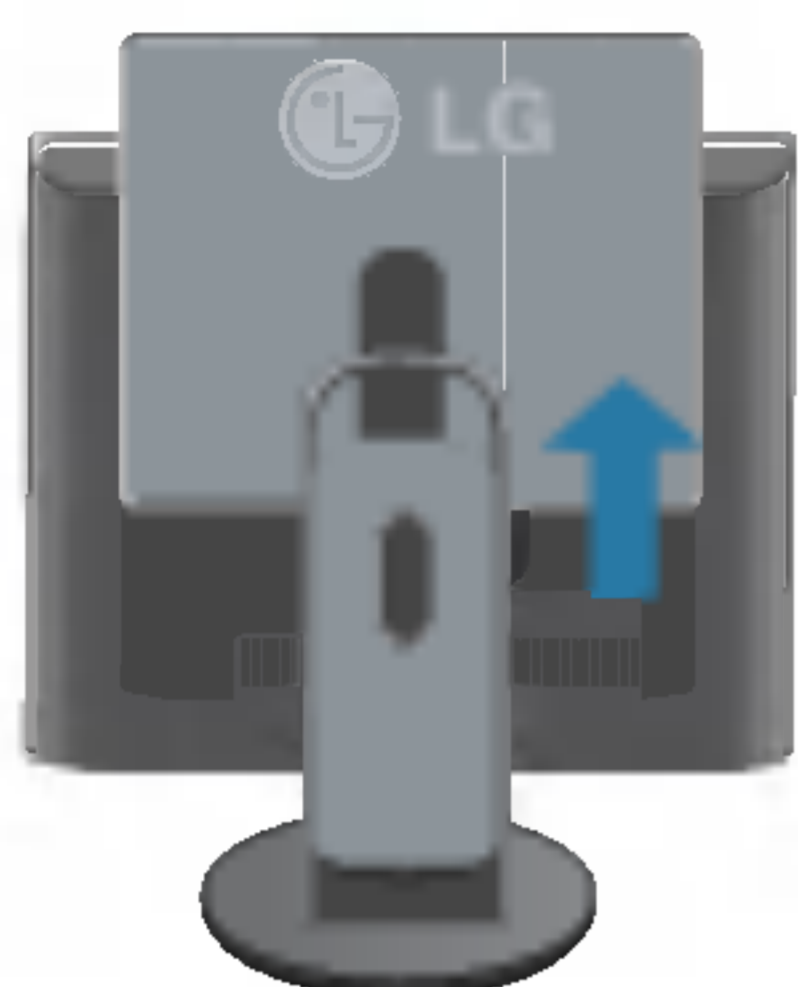
## Indicator

MODUS	LED-kleur
Normaal	groen
Standby/Slaap	amber
DPMS Uit	amber

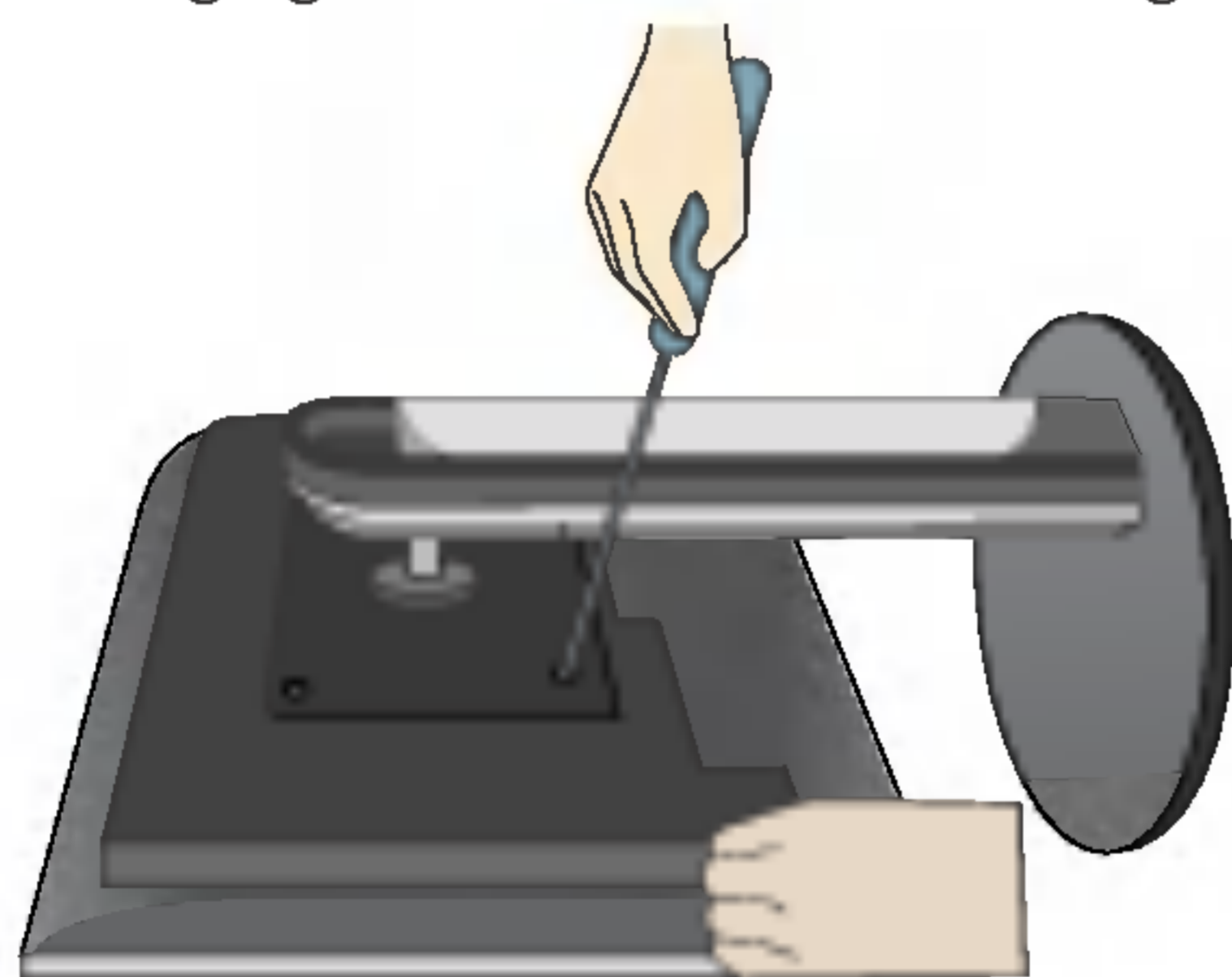


Deze monitor voldoet aan de montagespecificaties voor de VESA-norm.

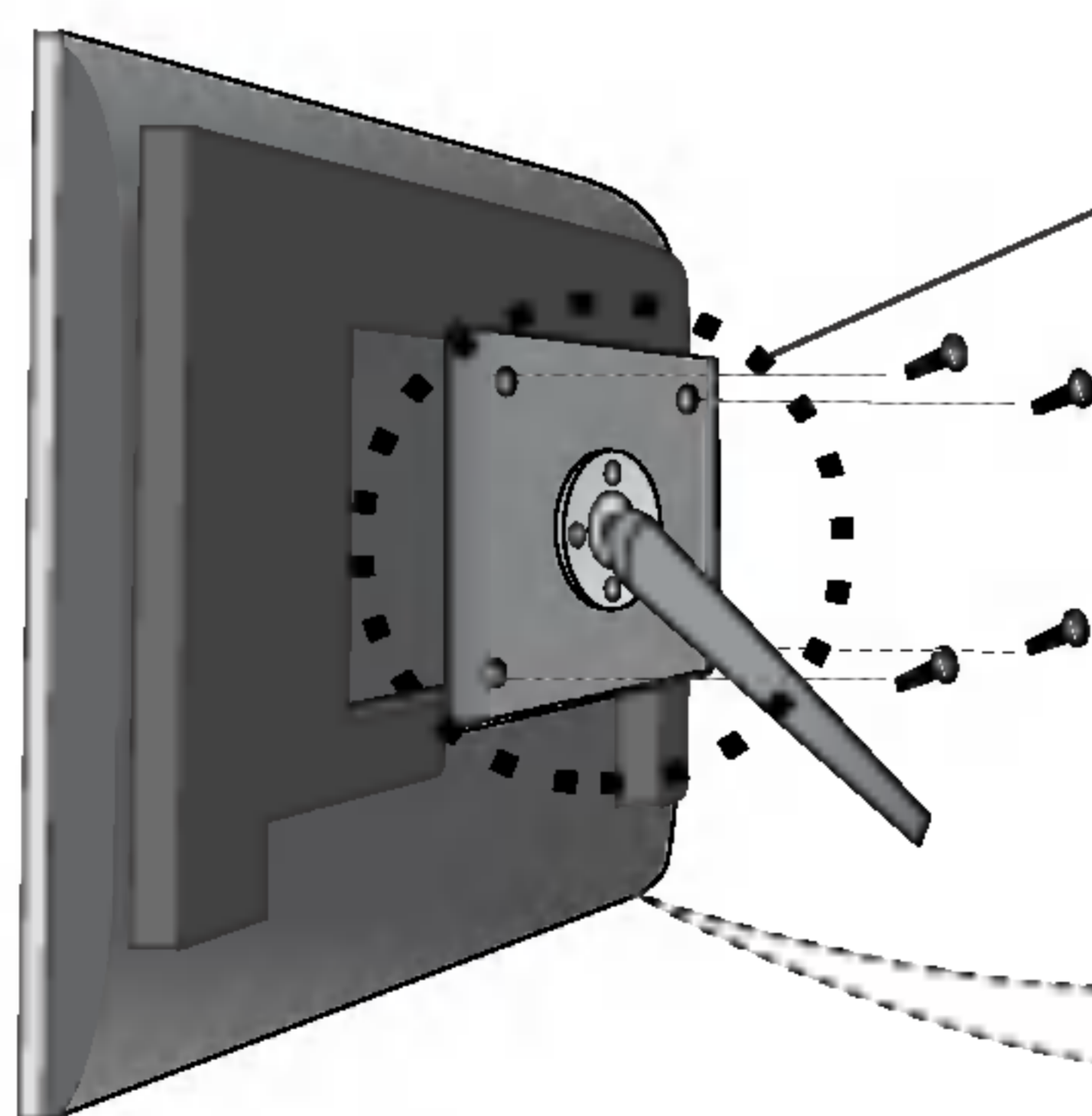
1. Verwijder de **schuifdeur**.



2. Plaats de monitor met het beeldscherm naar voren op een doek of een ander zacht oppervlak.
3. Verwijder de standaardbasis met behulp van een schroevendraaier, zoals is weergegeven in de afbeelding.



4. Monteer de VESA-type muurbevestiging.



## VESA-muurbevestiging

Aangesloten op een ander object (staand en wandmodel, voor deze monitor is een VESA-compatibele montageplaat toegestaan.)

Meer informatie vindt u in de handleiding voor de VESA muurbevestiging.

## Kensington-beveiligingssleuf - optioneel

Bevestigd aan een beveiligingskabel (te koop in de meeste computerwinkels)

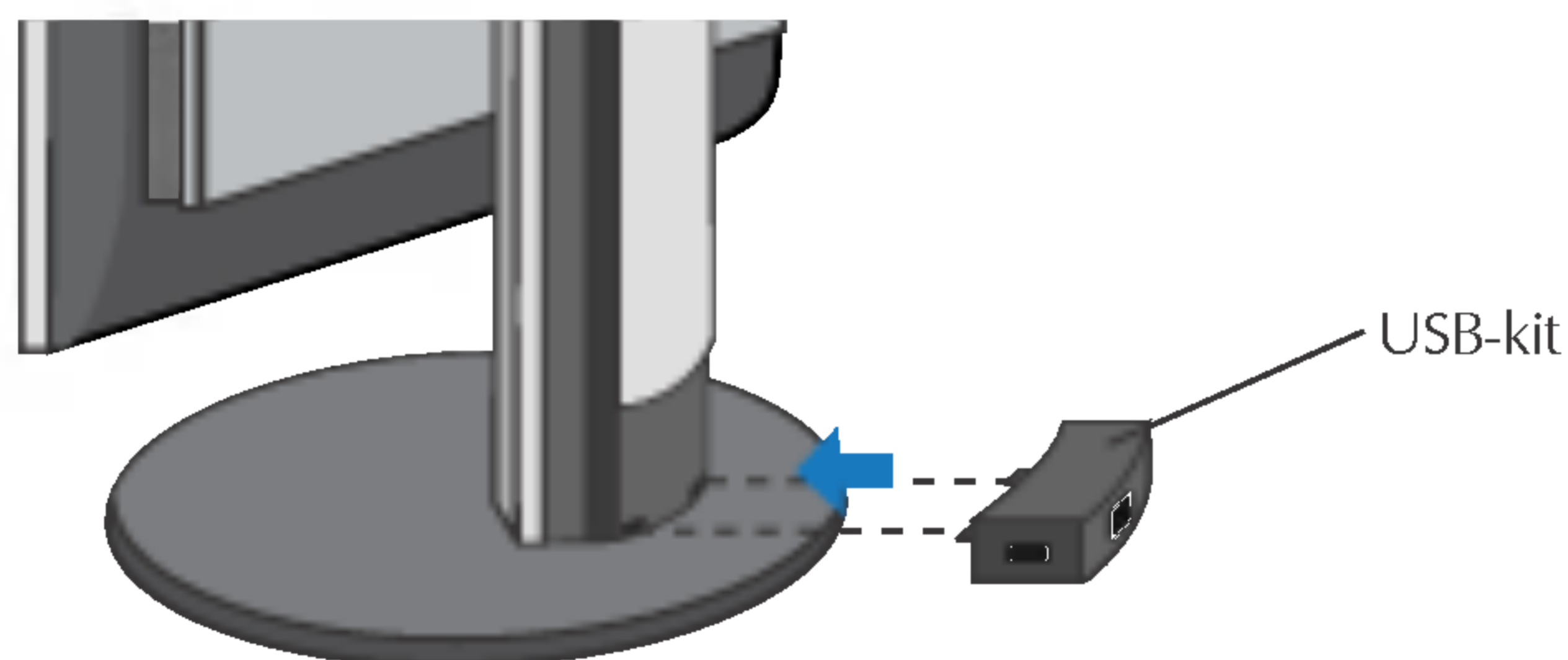




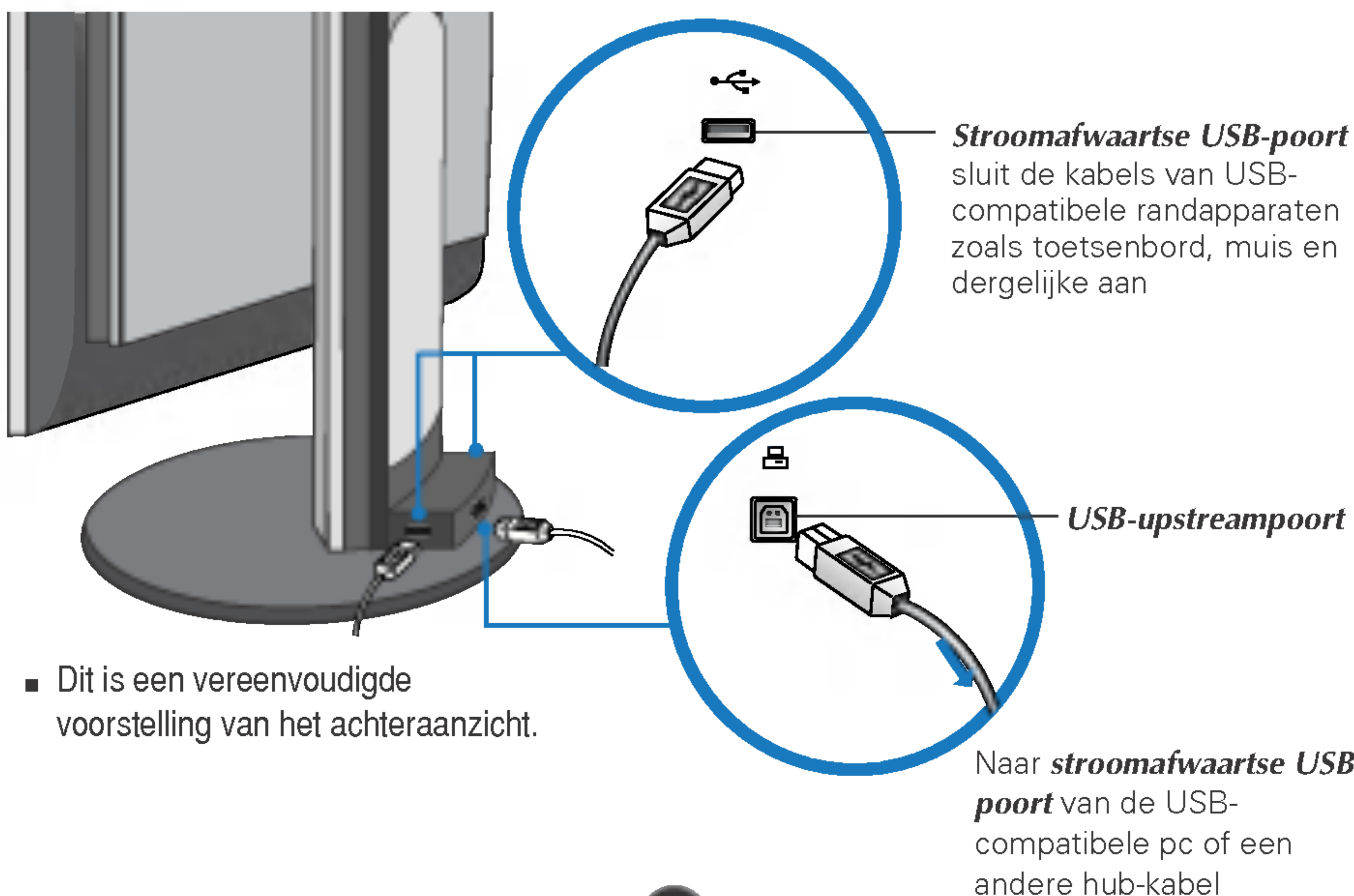
USB (Universal Serial Bus) is een nieuwe manier om verschillende randapparaten eenvoudig op uw computer aan te sluiten. Met behulp van USB kunt u uw muis, toetsenbord en andere randapparatuur op de monitor aansluiten in plaats van op de computer. Zo hebt u meer vrijheid uw systeem te configureren. Met USB kunt u een reeks van maximaal 120 apparaten op één USB-poort aansluiten. Bovendien kunt u deze apparaten aansluiten wanneer de computer is ingeschakeld of ze afkoppelen, terwijl de functies voor plug en play en automatische detectie alsmede de configuratie behouden blijven. Deze monitor heeft een geïntegreerde USB-hub met BUS-voeding, waarop maximaal twee andere USB-apparaten kunnen worden aangesloten.

## USB-aansluiting

1. Sluit de USB-kit aan, zoals in de figuur is aangegeven.



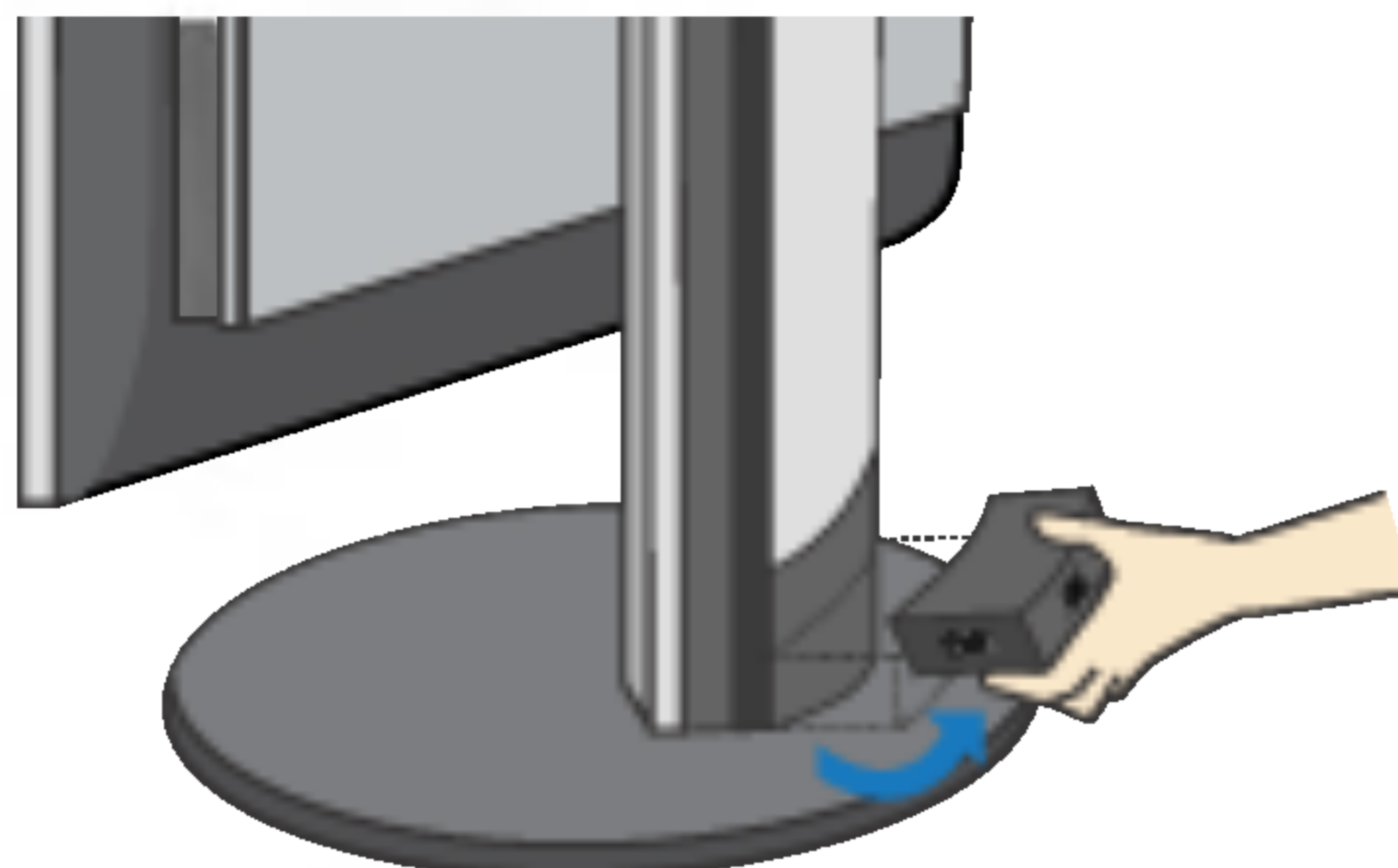
2. Sluit de stroomopwaartse poort van de monitor met behulp van de USB-kabel aan op de stroomafwaartse USB-compatibele pc of een andere hub. (De computer dient over een USB-poort te beschikken.)
3. Sluit de USB-compatibele randapparaten aan op de stroomafwaartse poorten van de monitor.





## De USB-kit verwijderen

Trek de USB-kit naar boven, zoals in de figuur is aangegeven.



### OPMERKING

- Om de USB-hub-functie te activeren moet de monitor met behulp van de (meegeleverde) USB-kabel op een USB-compatibele pc (OS) of een andere hub worden aangesloten.
- Controleer bij het aansluiten van de USB-kabel of de vorm van de connector aan de kabelzijde past op de vorm van de aan te sluiten zijde.
- Ook als de monitor zich in een energiebesparende stand bevindt, werken USB-compatibele apparaten gewoon wanneer ze op de USB-poorten (zowel stroomopwaarts als stroomafwaarts) van de monitor worden aangesloten.

## USB-specificaties

<b>USB-norm</b>	Hub met BUS-voeding volgens Rev. 1,1
<b>Stroomafwaartse voeding</b>	100 mA per stuk (MAX)
<b>Communicatiesnelheid</b>	12 Mbps
<b>USB-poort</b>	1 Stroomopwaartse poort 2 Stroomafwaartse poorten

**BELANGRIJK:** Deze USB-connectoren zijn niet geschikt voor de aansluiting van USB-apparaten die veel energie gebruiken, zoals videocamera's, scanners, enzovoort. LGE raadt u aan USB-apparaten die veel energie gebruiken, rechtstreeks op de computer aan te sluiten.

