

L1530B **T

L1730B **T

تأكد من قراءة إجراءات وقائية هامة قبل استخدام المنتج.
احتفظ بالقرص المضغوط الخاص بدليل المستخدم في مكان يمكن الوصول إليه بسهولة
لاستخدامه كمرجع في المستقبل.
أطلع على البطاقة الملصقة بالغطاء الخلفي وأخبر الوكيل بالمعلومات المطبوعة عليها عند طلب
الصيانة.

لقد تم تصميم هذه الوحدة وتصنيعها لضمان سلامتكم، ومع ذلك فقد ينتج عن الاستخدام الخاطئ حدوث صدمة كهربائية أو التعرض لمخاطر الحريق. اتبع التعليمات الأساسية التالية للتثبيت والاستخدام والخدمة للسماح بعمل إجراءات الوقاية الموجودة في الشاشة كما يجب.

الأمان

استخدم كابل الطاقة المرفق مع الوحدة فقط. وفي حالة استخدام كابل طاقة آخر، تأكد من مطابقته للمعايير المحلية الملائمة إذا لم يوفره المورد. وإذا كان كابل الطاقة يحتوي على عيوب، فيرجى الاتصال بالمصنع أو أقرب موفر معتمد لخدمة الإصلاح للحصول على كابل طاقة بديل.

يستخدم كابل الطاقة كوسيلة أساسية لفصل التيار. لذا تأكد من سهولة الوصول إلى مأخذ القابس بعد التثبيت.

قم بتشغيل الشاشة من مصدر الطاقة المشار إليه في مواصفات هذا الكتيب فقط أو المعروضة على الشاشة. وإذا لم تكن متأكدًا من نوع مصدر الطاقة الموجود في منزلك، فيرجى الاتصال بالوكيل.

تشكل مأخذ التيار المتردد وكابلات التوصيل خطورة كبيرة، فضلاً عن كابلات الطاقة البالية والمقابس المكسورة. فقد تتسبب هذه الأشياء في حدوث صدمة كهربائية أو حريق. لذا يرجى الاتصال بفني متخصص لاستبدالها.

لا تفتح الشاشة:

- لا توجد مكونات يمكن للمستخدمين إصلاحها داخل الشاشة.
- توجد مكونات عالية الجهد داخل الشاشة، حتى عند إيقاف الطاقة (OFF).
- اتصل بالوكيل إذا لم تعمل الشاشة بشكل صحيح.

لتفادي الإصابات:

- لا تضع الشاشة على رف مائل ما لم يتم تأمينها بالشكل المناسب.
- استخدم حامل ينصح به المصنع فقط.

لمنع الحرائق أو المخاطر:

- أغلق الشاشة دائماً (OFF) عند مغادرة الغرفة لفترة طويلة. لا تترك الشاشة تعمل (ON) عند ترك المنزل.
- لا تجعل الأطفال تضع أشياء في فتحات الشاشة. بعض الأجزاء الداخلية تحمل مكونات خطيرة عالية الجهد.
- لا تضيف ملحقات لم يتم تصميمها لهذه الشاشة.
- افصل الشاشة من مأخذ الطاقة الموجود في الحائط عند وجود عواصف رعدية أو عند تركها دون استخدام لفترة طويلة جداً من الوقت.

حول التركيب

لا تسمح بإمالة أي شيء على كابل الطاقة أو بالالتفاف حوله، ولا تضع الشاشة بحيث يتعرض كابل الطاقة إلى التلف.

لا تستخدم الشاشة بالقرب من الماء مثل حوض الاستحمام، أو حوض الغسل، أو حوض المطبخ، أو حجرة غسل الملابس، أو مخزن رطب، أو بالقرب من حوض سباحة.

وذلك نظراً لأن الشاشات مزودة بفتحات تهوية في الغطاء الخارجي لتسمح بإطلاق الحرارة المولدة أثناء العمل. إذا تم سد هذه الفتحات، فقد تتسبب الحرارة المتزايدة في حدوث خلل في عمل الشاشة، مما قد يعرضك لخطر الحريق. لذا:

- لا تسد فتحات التهوية السفلية بوضع الشاشة على سرير أو أريكة أو سجادة الخ.
- لا تضع الشاشة في مكان خاص مغلق إلا مع ضمان التهوية الجيدة.
- لا تغطي الفتحات بقطعة قماش أو أي مادة أخرى.
- لا تضع الشاشة بالقرب من أنابيب التدفئة أو مصدر حرارة.

لا تسمح الشاشة **Active Matrix LCD** بأي شيء صلب، فقد يحدث ذلك بالشاشة خدوش أو تشويه أو تلف.

لا تضع أصابعك على الشاشة **LCD** لمدة طويلة، فقد يؤدي ذلك إلى وجود بصمات أصابع على الشاشة.

قد تظهر بعض الشوائب النقطية على شكل بقع حمراء أو خضراء أو زرقاء على الشاشة. ولكن لن يكون لها أي تأثير على أداء الشاشة.

استخدم وضع الدقة الموصى به إن أمكن للحصول على أفضل جودة للشاشة **LCD**. وإذا تم استخدامها تحت أي وضع دقة بخلاف ذلك الموصى باستخدامه، فقد يؤدي إلى ظهور بعض الصور في حجم مختلف أو التي تمت معالجتها على الشاشة. ومع ذلك، فإن ذلك يعد من الصفات المميزة للوحة **LCD** ذات الدقة الثابتة.

حول التنظيف

- يجب نزع مقبس الشاشة قبل تنظيف وجه الشاشة.
- استخدم قطعة قماش رطبة (وليست مبللة). لا تقم بفرش سائل تنظيف مباشرة على الشاشة لأن زيادة الرش قد يتسبب في حدوث صدمة

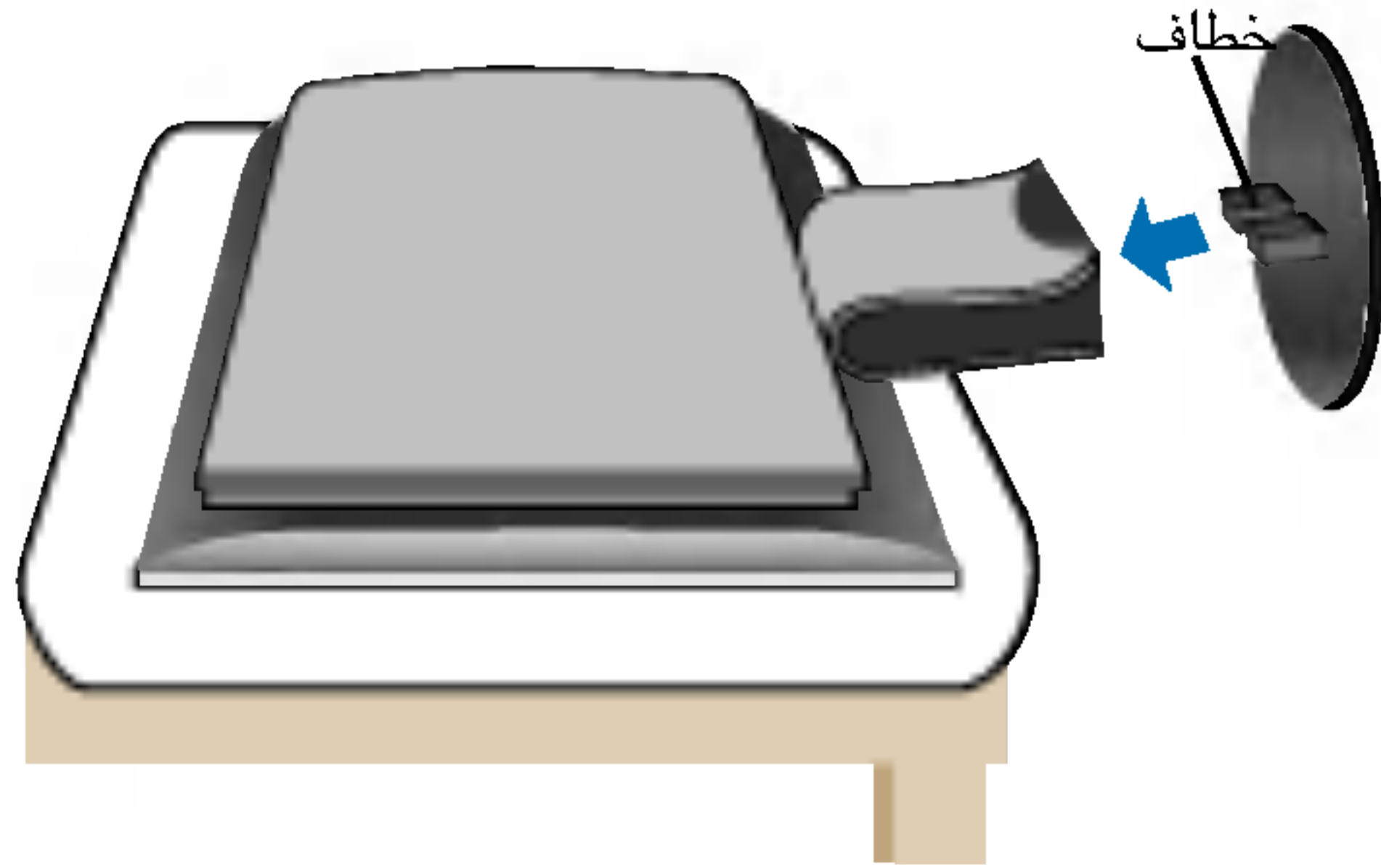
حول إعادة التغليف

- لا تقم بإلقاء علبة الكرتون ومواد التغليف. حيث أن هذه المواد هي أفضل وسيلة تغليف لنقل هذه الوحدة. وعند نقل الوحدة إلى مكان آخر، قم بإعادة تغليفها بالمواد الخاصة بها.

- قبل إعداد الشاشة، تأكد من إيقاف تشغيل الشاشة، والكمبيوتر، والأجهزة المتصلة.

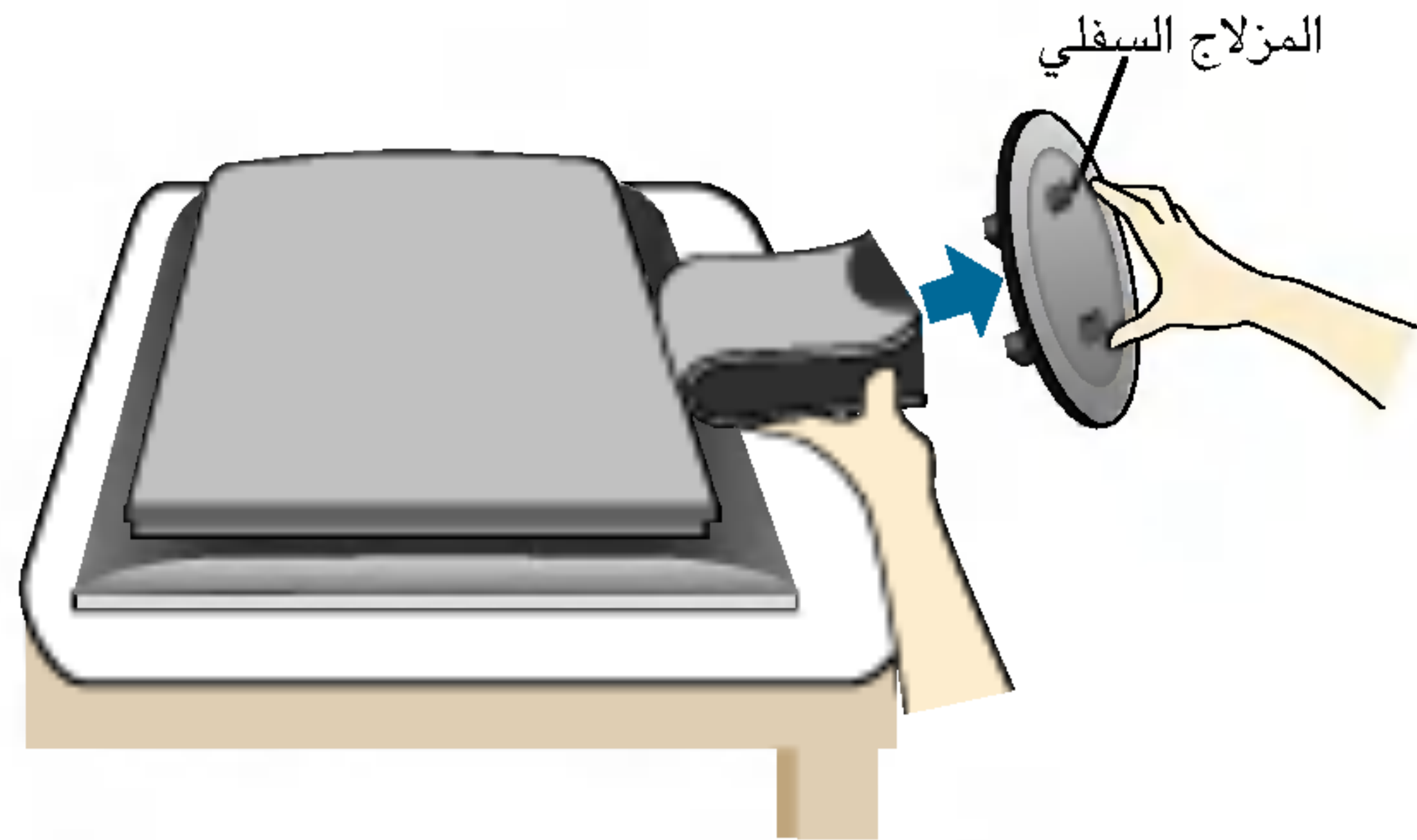
توصيل قاعدة الحامل

١. ضع الشاشة بحيث يكون الجزء الأمامي لأسفل على وسادة أو قطعة قماش ناعمة.
٢. قم بمحاذاة الخطاطيف في قاعدة الحامل مع الفتحات المقابلة في قاعدة الشاشة.
٣. أدخل الخطاطيف في الفتحات.



إزالة قاعدة الحامل.

١. ضع الشاشة على وسادة أو قطعة قماش ناعمة بحيث يكون الجزء الأمامي للأسفل.
٢. لإزالة قاعدة الحامل، أمسك أسفل القاعدة بيد واحدة واسحب المزلاج السفلي الموجود بالقاعدة باليد الأخرى، كما هو موضح في الشكل.

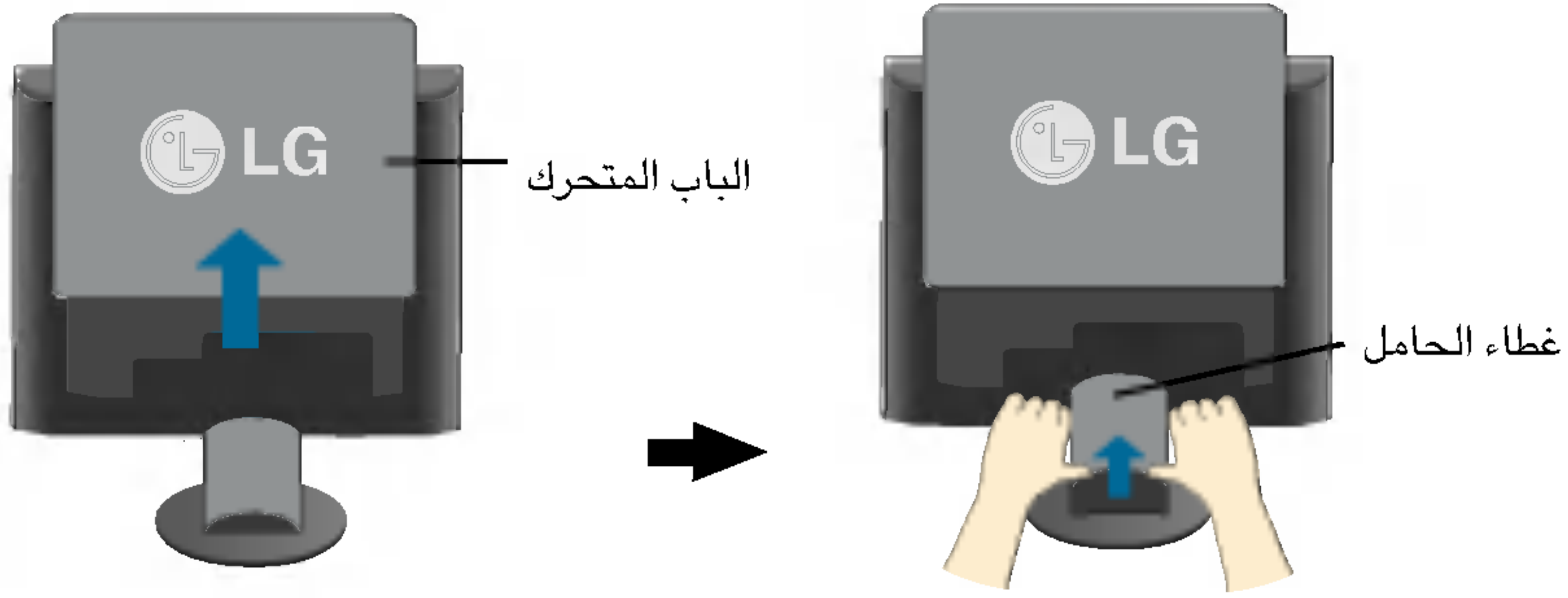


هام

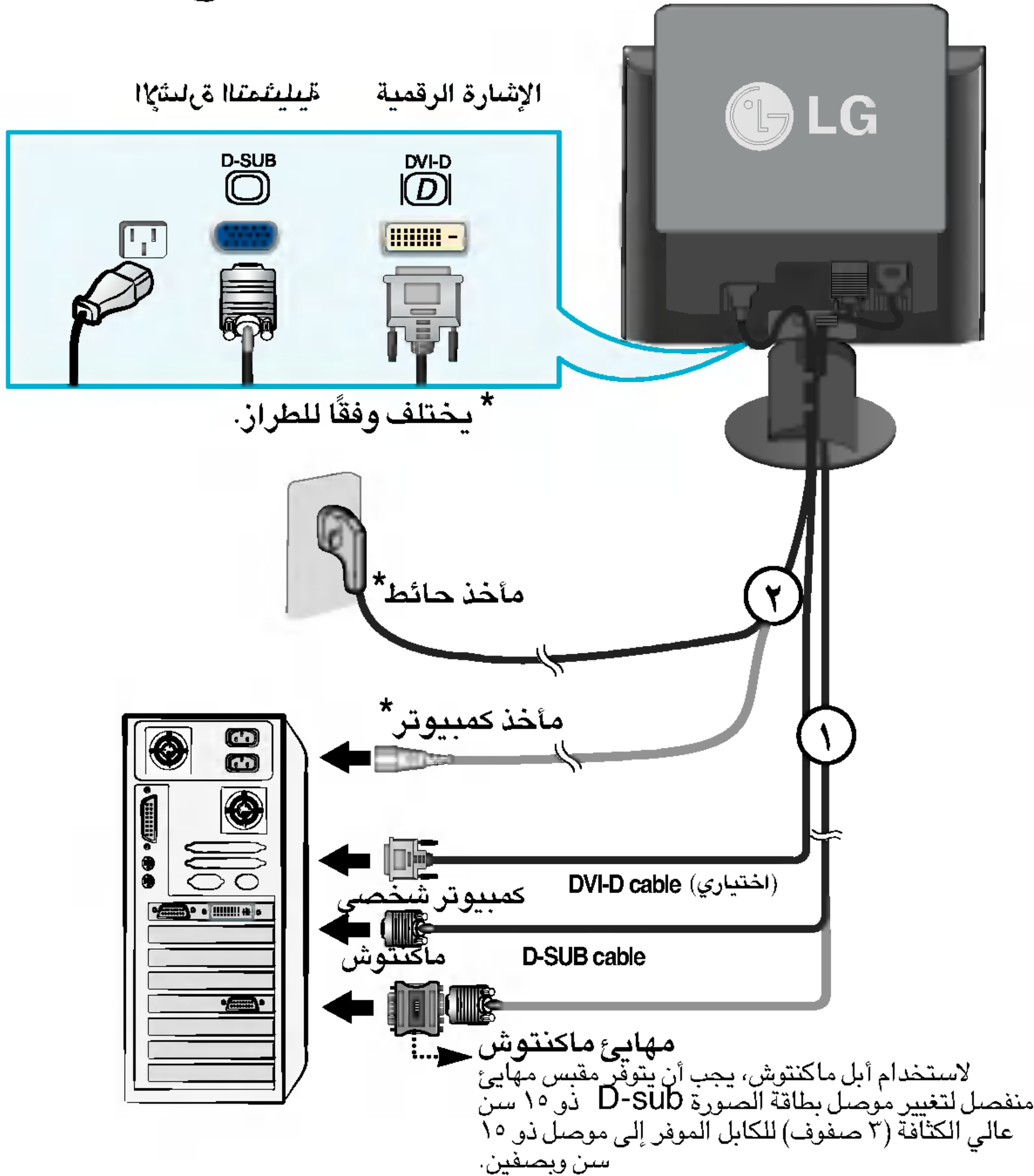
- يصف هذا الرسم التوضيحي النموذج العام للتوصيل. قد تختلف الشاشة الخاصة بك عن العناصر الموضحة في الصورة.
- بعد توصيل قاعدة الحامل، حاول ألا تفصلها مرة أخرى.
- لا تقم بحمل المنتج رأساً على عقب مع الإمساك بقاعدة الحامل فقط. قد يقع المنتج ويتعرض إلى عطل أو يؤدي قدمك.
- ولتفادي الإصابة، احرص على عدم انحشار أصابعك عند تحريك الباب المتحرك أو تركيب/فك غطاء الحامل.

استخدام الكمبيوتر

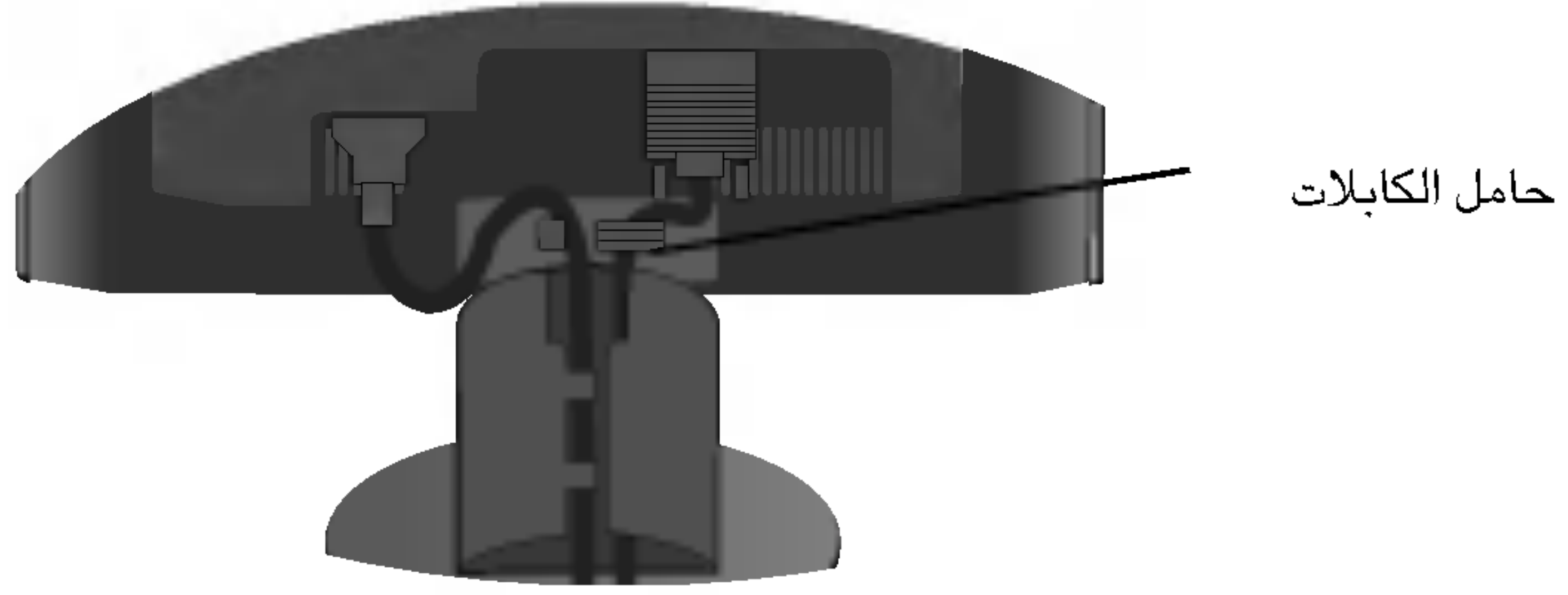
١. افتح الباب المتحرك وأزل غطاء الحامل.



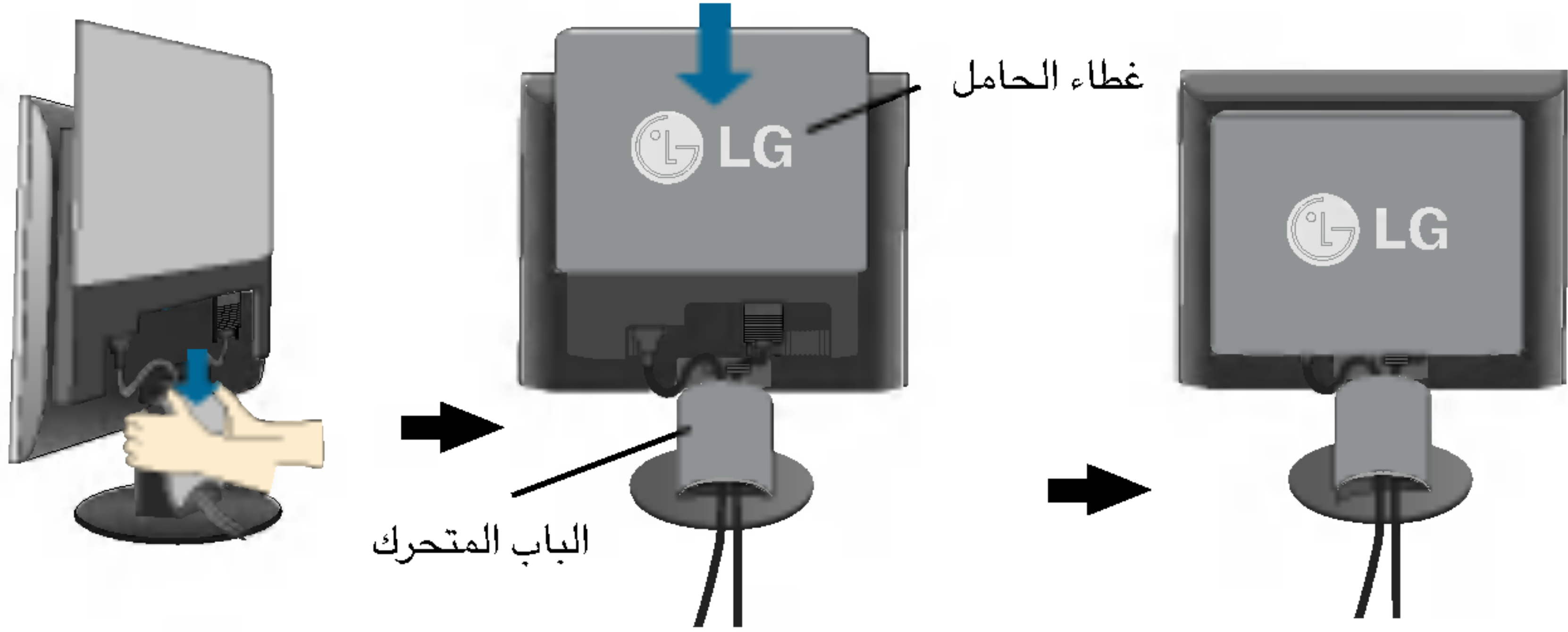
٢. صل كابل الإشارة. وعند الانتهاء من ذلك، قم بإحكام ربط المسامير لتأمين التوصيل. ١
٣. صل كابل الطاقة إلى مأخذ طاقة مناسب يسهل الوصول إليه وقريب من الشاشة. ٢



٤. قم بتوصيل الكابلات بحامل الكابلات لتنظيمها بشكل صحيح كما هو موضح في الشكل.



٥. قم بتركيب غطاء الحامل ثم أغلق الباب المتحرك.



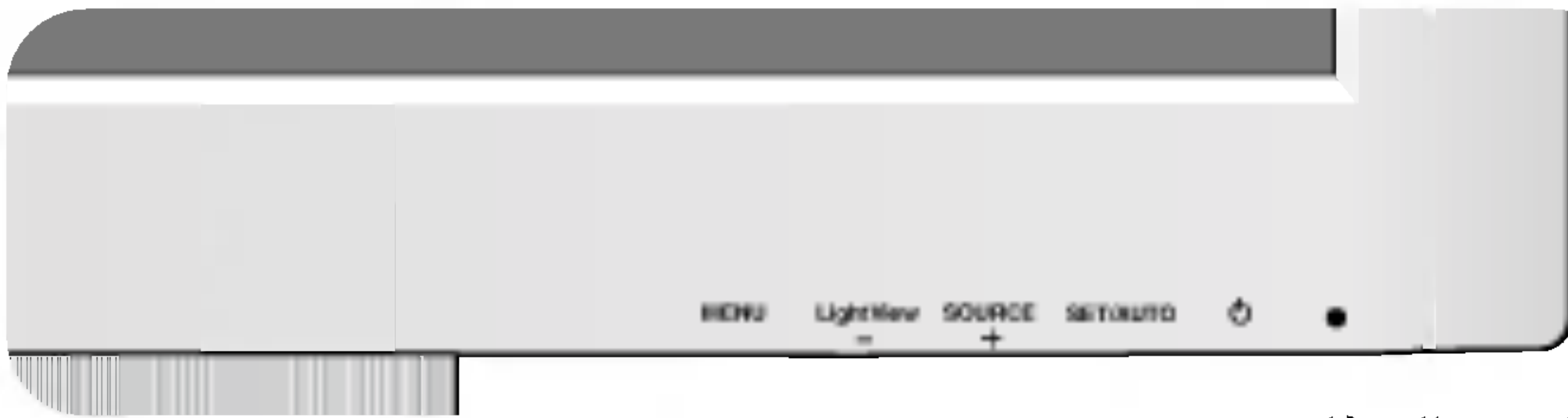
٦. اضغط على زر  في لوحة المفاتيح الأمامية لبدء التشغيل. عندما تصبح الشاشة قيد التشغيل، يتم تنفيذ 'Function Setting Image Self' (وظيفة تعيين الصورة ذاتياً) بشكل تلقائي.



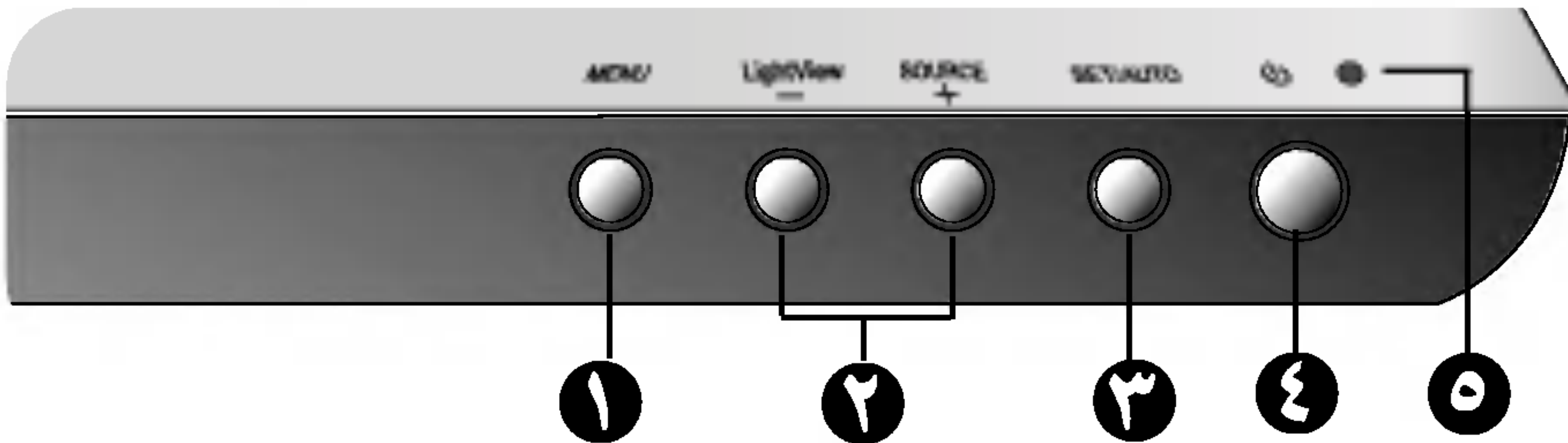
ملاحظة

ما هي "Function Setting Image Self" (وظيفة تعيين الصورة ذاتياً)؟ : توفر هذه الوظيفة للمستخدم أفضل إعدادات العرض. عند قيام المستخدم بتوصيل الشاشة للمرة الأولى، تقوم هذه الوظيفة تلقائياً بضبط العرض على أفضل الإعدادات لإشارات الإدخال الفردية. إذا أردت ضبط الشاشة أثناء تشغيلها، أو كنت ترغب في تشغيل هذه الوظيفة يدوياً مرة أخرى، فاضغط على الزر "AUTO" (تلقائي) باللوحة الأمامية من الشاشة. وإلا فيمكنك تنفيذ الخيار "reset Factory" (إعادة التعيين على إعدادات المصنع) بقائمة الضبط OSD (الخيارات الموجودة على الشاشة). ومع ذلك، عليك أن تعلم أن هذا الخيار يقوم بتهيئة كافة عناصر القائمة عدا الخيار "Language" (اللغة).

عناصر تحكم اللوحة الأمامية



الجزء السفلي



الوظيفة	عناصر التحكم
<p>استخدم هذا الزر للدخول إلى نظام العرض على الشاشة أو الخروج منه.</p> <p>OSD LOCKED/UNLOCKED تسمح لك هذه الوظيفة بتأمين إعدادات التحكم الحالية، وذلك حتى لا يتم تغييرها بشكل غير مقصود. اضغط باستمرار على زر MENU (القائمة) لمدة 5 ثوانٍ. من المفترض أن تظهر الرسالة OSD LOCKED (تم تأمين الخيارات الموجودة على الشاشة (OSD)). يمكنك إلغاء تأمين عناصر تحكم الخيارات الموجودة على الشاشة (OSD) في أي وقت بالضغط على الزر MENU (القائمة) لمدة 5 ثوانٍ. من المفترض أن تظهر الرسالة OSD UNLOCKED (تم إلغاء تأمين الخيارات الموجودة على الشاشة (OSD)).</p>	<p>الزر MENU ١</p> <p>OSD LOCKED</p> <p>OSD UNLOCKED</p>
<p>استخدم هذين الزرين لتحديد الوظائف الموجودة في قائمة الخيارات الموجودة على الشاشة أو ضبطها.</p>	<p>الزران + - ٢</p>
<p>مفتاح اختصار للخيار LightView (عرض الضوء) للحصول على مزيد من المعلومات، ارجع إلى صفحة 13</p>	<p>الزران n -</p> 
<p>مفتاح اختصار الخيار SOURCE (المصدر) استخدم هذا الزر لتنشيط موصل Dsub أو DVI. تستخدم هذه الميزة عند توصيل جهازي كمبيوتر بنفس الشاشة. الإعداد الافتراضي هو Dsub.</p>	<p>الزر +</p>

الوظيفة	عنصر التحكم
استخدم هذا الزر للاختيار من قائمة العرض على الشاشة.	زر SET/AUTO 
<p>ضبط الصورة تلقائياً</p> <p>عندما تقوم بضبط إعدادات الشاشة، اضغط على الزر SET/AUTO دائماً قبل الدخول إلى نظام العرض على الشاشة (OSD). سيقوم هذا الإجراء بتعديل صورة الشاشة تلقائياً إلى الإعدادات الأفضل لحجم دقة الشاشة الحالي (وضع العرض). أفضل وضع للعرض هو</p> <p>شاشة 15 بوصة: 768X1024</p> <p>شاشة 17 بوصة: 1024X1280</p> <p>PROCESSING AUTO IMAGE ADJUSTMENT</p>	
استخدم هذا الزر لتشغيل الشاشة أو إيقاف تشغيلها.	زر التشغيل 
يضيء هذا المؤشر باللون الأخضر عندما تعمل الشاشة بشكل عادي. وإذا كانت الشاشة في وضع حفظ الطاقة (DPM)، فسوف يتغير هذا اللون إلى اللون الأصفر.	مؤشر الطاقة (DPMS) 

ضبط الشاشة

باستخدام نظام التحكم في العرض على الشاشة يصبح إجراء تعديلات على حجم الصورة، وموضعها وقيم تشغيل الشاشة أسرع وأسهل. وفيما يلي مثال بسيط لتعريفك بكيفية استخدام عناصر التحكم. الجزء التالي هو مخطط تفصيلي بالتعديلات والاختيارات المتاحة والتي بإمكانك القيام بها باستخدام نظام العرض على الشاشة (OSD).

ملاحظة

■ يجب ترك الشاشة لتستقر لمدة ٣٠ دقيقة على الأقل قبل القيام بأي تعديلات في الصورة.

ولعمل تعديلات باستخدام نظام العرض على الشاشة، اتبع الخطوات التالية:

MENU → - + → SET/AUTO → - + → MENU

١. اضغط على زر **MENU** (قائمة)، تظهر القائمة الرئيسية لنظام العرض على الشاشة OSD.
٢. للوصول إلى عنصر تحكم، استخدم الزر **+** أو الزر **-**. وعندما يتم تحديد الرمز الذي تريده، اضغط على الزر **SET/AUTO** (تلقائي / اختيار).
٣. استخدم الزرين **+** / **-** لضبط الصورة على المستوى المطلوب. استخدم الزر **SET/AUTO** (ضبط/تلقائي) لتحديد عناصر قائمة فرعية أخرى.
٤. اضغط مرة واحدة على زر **MENU** (القائمة) للعودة إلى القائمة الرئيسية لتحديد وظيفة أخرى. اضغط مرتين على زر **MENU** (القائمة) للخروج من الخيارات الموجودة على الشاشة (OSD).

Automatic save (حفظ تلقائي)

عندما تكون الخيارات الموجودة على الشاشة (OSD) مفتوحة وبمجرد إجراء ضبط معين، تقوم الشاشة بحفظ ما تم من ضبط تلقائياً، حتى عند الخروج من القائمة أو عند فتح قائمة أخرى. إذا قمت بإجراء ضبط معين ثم انتظرت اختفاء الخيارات الموجودة على الشاشة (OSD)، فسوف يتم أيضاً حفظ ما تم من ضبط.

يشير الجدول التالي إلى قوائم التحكم والضببط والإعداد في نظام العرض على الشاشة.

القائمة الرئيسية	القائمة الفرعية	A	D	الوظيفة
PICTURE (الصورة)	BRIGHTNESS	●	●	لضبط سطوع الشاشة وتباينها وقيم جاما الخاصة بها
	CONTRAST	●	●	
	GAMMA	●	●	
COLOR	PRESET	●	●	لتخصيص ألوان الشاشة
	RED	●	●	
	GREEN	●	●	
	BLUE	●	●	
POSITION	الوضع الرأسي	●		لضبط وضع الشاشة
	الوضع الأفقي	●		
TRACKING	CLOCK	●		لتحسين وضوح وثبات الشاشة
	PHASE	●		
RESET FACTORY	FACTORY RESET	●	●	لاستعادة الإعدادات الافتراضية.
	WHITE BALANCE		●	
SETUP	LANGUAGE	●	●	لتخصيص حالة الشاشة لبيئة المستخدم
	OSD POSITION	●	●	
	FACTORY RESET	●	●	
LIGHTVIEW	DAY TEXT/MOVIE/PHOTO	●	●	لتحديد أو تخصيص الإعدادات المطلوبة للصورة
	NIGHT TEXT/MOVIE/PHOTO	●	●	
	USER 1/2	●	●	
	NORMAL	●	●	
<p>● : قابل للضبط ○ : إدخال تمثيلي □ : إدخال رقمي</p>				

ملاحظة

- قد يختلف ترتيب الرموز حسب الطراز (٩~١٣).
- إذا قمت بتعيين قائمة LIGHTVIEW (عرض الضوء)، فسيتم تعطيل القائمتين PICTURE (الصورة) و COLOR (الألوان)، ومن ثم عدم إمكانية إجراء أي تغيير عليهما. ومع ذلك، إذا تم تحديد القائمة NORMAL (عادي) (الإعداد الافتراضي)، فإنه يمكن ضبط القائمتين PICTURE (الصورة) و COLOR (الألوان).

لقد تم التعرف على إجراءات اختيار وضبط عنصر باستخدام نظام العرض على الشاشة (OSD). وفيما يلي عرض للرموز وأسمائها ووصفها لكل عناصر القائمة **Menu**.

اضغط على زر MENU (القائمة)، عندئذ تظهر القائمة الرئيسية للخيارات الموجودة على الشاشة (OSD).

اسم القائمة

الرموز

القوائم الفرعية

تلميح حول الزر

- MENU: خروج
- - + : ضبط (تقليل/زيادة)
- SET: إدخال
- ↓ : تحديد قائمة فرعية أخرى

ملاحظة

■ قد تختلف لغات قائمة OSD (العرض على الشاشة) التي تظهر على الشاشة عن تلك اللغات الموجودة في الدليل.

الوصف	القائمة الفرعية	القائمة الرئيسية
		PICTURE
لضبط نصوص الشاشة..	BRIGHTNESS (النصوع)	
لضبط تباين الشاشة..	CONTRAST (التباين)	
عين قيمة جاما . 50/0/50- يؤدي استخدام قيم جاما العالية إلى عرض صور تميل إلى اللون الأبيض على الشاشة، أما القيم المنخفضة لها فتعمل على عرض صور ذات تباين عال.	GAMMA (جاما)	
		<ul style="list-style-type: none"> ■ MENU : خروج ■ - : تقليل ■ + : زيادة ■ SET : تحديد قائمة فرعية أخرى
		COLOR
حدد لون الشاشة.	PRESET	
• 9300K: أبيض مائل قليلاً إلى الزرققة.		
• 6500K: أبيض مائل قليلاً إلى الحمرة.		
قم بتعيين مستويات اللون الأحمر الخاصة بك.	RED	
قم بتعيين مستويات اللون الأخضر الخاصة بك.	GREEN	
قم بتعيين مستويات اللون الأزرق الخاصة بك.	BLUE	
		<ul style="list-style-type: none"> ■ MENU : خروج ■ - : تقليل ■ + : زيادة ■ SET : تحديد قائمة فرعية أخرى
		POSITION
لتحريك الصورة إلى اليمين واليسار.	POSITION H	
لتحريك الصورة إلى الأعلى والأسفل.	POSITION V	
		<ul style="list-style-type: none"> ■ MENU : خروج ■ - : تقليل ■ + : زيادة ■ SET : تحديد قائمة فرعية أخرى

الوصف	القائمة الفرعية	القائمة الرئيسية
<p>لتقليل أية أشرطة رأسية أو خطوط تظهر في خلفية الشاشة. سيتم تغيير حجم الشاشة الأفقي أيضاً.</p> <p>لضبط تركيز الشاشة.</p> <p>يسمح لك هذا العنصر بإزالة أية تشويش أفقي وتنقية أو توضيح صورة الحروف.</p>	<p>CLOCK</p> <p>PHASE</p>	<p>TRACKING</p>  <p>MENU : خروج</p> <p>- : تقليل</p> <p>+ : زيادة</p> <p>SET : تحديد قائمة فرعية أخرى</p>

<p>استعادة كافة إعدادات المصنع الافتراضية عدا الإعداد "LANGUAGE" (اللغة).</p> <p>إذا أردت إعادة تعيين إعدادات الشاشة، فحدد YES (نعم) ثم اضغط على الزر - أو الزر + لتنفيذ الأمر.</p>	<p>RESET FACTORY</p>	<p>FACTORY RESET</p>  <p>MENU : خروج</p> <p>- : ضبط</p> <p>+ : ضبط</p> <p>SET : تحديد قائمة فرعية أخرى</p>
<p>إذا كان خارج بطاقة الفيديو مختلفاً عن المواصفات المطلوبة، فسوف يسوء مستوى الألوان بسبب تشوه إشارة الفيديو. ومن خلال استخدام هذه الوظيفة، يتم ضبط مستوى الإشارة ليلائم مستوى الإخراج القياسي لبطاقة الفيديو حتى يتم الحصول على أفضل صورة.</p> <p>دخ على سبيل المثال</p> 	<p>BALANCE WHITE</p>	<p>FACTORY RESET</p>  <p>MENU : خروج</p> <p>- : ضبط</p> <p>+ : ضبط</p> <p>SET : تحديد قائمة فرعية أخرى</p>

قم بتشغيل هذه الوظيفة عند ظهور اللونين الأبيض والأسود على الشاشة. وإذا لم يساهم هذا في تحسين صورة الشاشة، فقم باستعادة إعدادات المصنع الافتراضية. وإذا لزم الأمر، استخدم وظيفة توازن اللون الأبيض مرة أخرى. يتم تمكين تلك الوظيفة فقط عندما تكون إشارة الإدخال إشارة تناظرية. إذا أردت ضبط إعدادات الشاشة، فحدد **YES** (نعم) ثم اضغط على الزر + أو الزر - لتنفيذ الأمر.

<p>لاختيار اللغة التي يتم بها عرض أسماء عناصر التحكم.</p>	<p>LANGUAGE</p>	<p>SETUP</p>  <p>MENU : خروج</p> <p>- : تقليل</p> <p>+ : زيادة</p> <p>SET : تحديد قائمة فرعية أخرى</p>
<p>يُستخدم لضبط موضع إطار الخيارات الموجودة على الشاشة (OSD) الأفقي على الشاشة.</p>	<p>OSD H POSITION</p>	
<p>يُستخدم لضبط موضع إطار الخيارات الموجودة على الشاشة (OSD) الرأسي على الشاشة.</p>	<p>OSD V POSITION</p>	

اضغط على زر LIGHTVIEW (-) (عرض الضوء) (-) ، عندئذ تظهر القائمة الرئيسية للخيارات الموجودة على الشاشة (OSD).



اسم القائمة

الرموز

القوائم الفرعية

الوصف	القائمة الفرعية	القائمة الرئيسية
-------	-----------------	------------------

LIGHTVIEW

سمّح لك هذه الميزة بتحديد أفضل حالة مطلوبة لعرض الصورة وفقاً للبيئة المحيطة (الإضاءة الغامرة وأنواع الصور، وهكذا)

DAY
NIGHT



+ - : تحديد قائمة فرعية أخرى

- **DAY** (النهار): إضاءة غامرة ساطعة
- **NIGHT** (الليل): إضاءة غامرة داكنة
- **TEXT** (النص): لرسوم النصوص (في برامج تنسيقات النصوص وغير ذلك)
- **MOVIE** (أفلام): للرسوم المتحركة في الفيديو أو الأفلام.
- **PHOTO** (صور فوتوغرافية): للصور أو الرسوم اليدوية

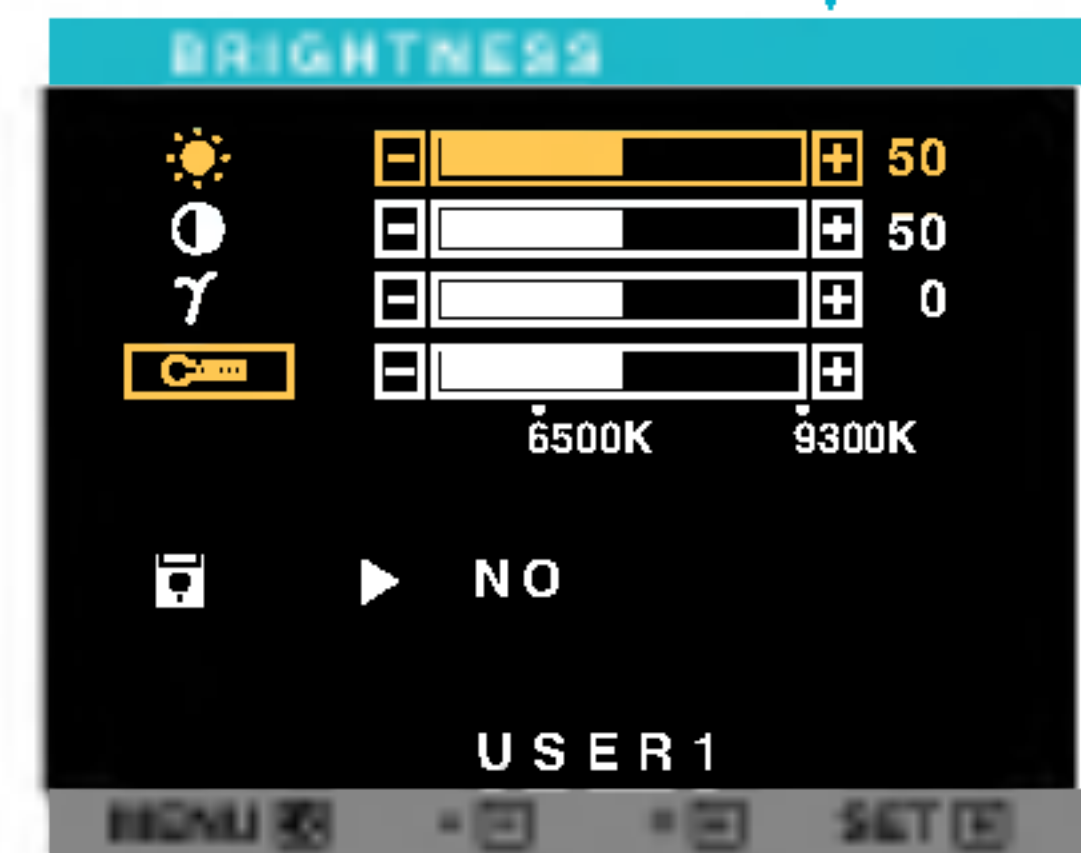
يمكن للمستخدم إجراء الإعداد المسبق لمستويات **BRIGHTNESS** (السطوع) و **CONTRAST** (التباين) و **GAMMA** (جاما) و **PRESET** (الإعداد المسبق) وحفظها لاستخدامها فيما بعد.

USER 1
USER 2



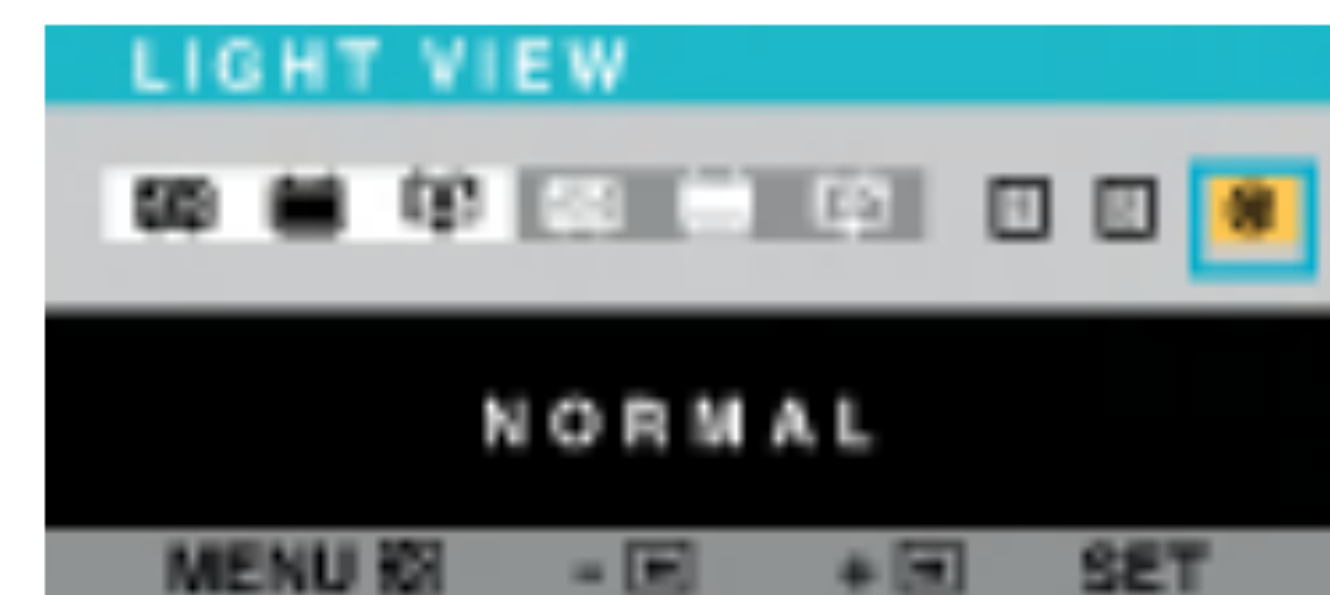
اضغط على الزر **SET** (ضبط) لضبط وظيفة القائمة الفرعية **USER2/USER1**

حدد القائمة الفرعية **USER 1** باستخدام زر **SET** (ضبط) واحفظ قيمة **YES** (نعم) باستخدام الزرين +/-.



- **MENU** : خروج
- - : تقليل
- + : زيادة
- **SET** : تحديد قائمة فرعية أخرى

NORMAL هذا في ظل ظروف التشغيل العادية.
(عادي)



ارجع إلى هذا القسم قبل استدعاء خدمة الصيانة.

لا تظهر الصورة	
<ul style="list-style-type: none"> • افحص كابل الطاقة وتأكد من إيصاله بشكل صحيح بمأخذ الطاقة. • اضغط على زر الطاقة. • اضغط نصوع الشاشة والتباين. • إذا كانت الشاشة في وضع حفظ الطاقة، فحاول تحريك الماوس أو الضغط على أي مفتاح في لوحة المفاتيح لتنشيط الشاشة. • تأكد من توصيل الكهرياء. • جرب تشغيل الكمبيوتر. • تظهر هذه الرسالة عندما تكون الإشارة القادمة من الكمبيوتر (بطاقة الفيديو) خارج نطاق التردد الأفقي أو الرأسي للشاشة. راجع قسم "المواصفات" في هذا الكتيب وقم بتهيئة الشاشة مرة أخرى. • تظهر هذه الرسالة عندما لا يكون كابل الإشارة بين الكمبيوتر والشاشة متصلاً. افحص كابل الإشارة ثم حاول مرة أخرى. 	<ul style="list-style-type: none"> ● هل كابل الطاقة الخاص بالشاشة موصل؟ ● هل مؤشر الطاقة مضاء؟ ● هل الشاشة قيد التشغيل ومؤشر الطاقة أخضر اللون؟ ● هل مؤشر الطاقة أصفر اللون؟ ● هل ترى رسالة (إشارة الدخول خارج النطاق) "OF RAGE OUT" على الشاشة؟ ● هل ترى رسالة (لا توجد إشارة) "CHECK SIGNAL CABLE" على الشاشة؟

هل تظهر الرسالة "OSD LOCKED" على الشاشة؟	
<p>يمكن تأمين إعدادات التحكم الحالية بحيث لا يمكن تغييرها بشكل غير مقصود. يمكنك إلغاء تأمين عناصر تحكم الخيارات الموجودة على الشاشة (OSD) في أي وقت بالضغط على الزر MENU (القائمة) لمدة 5 ثوانٍ. من المفترض أن تظهر الرسالة OSD UNLOCKED (تم إلغاء تأمين الخيارات الموجودة على الشاشة (OSD)).</p>	<ul style="list-style-type: none"> ● هل تظهر الرسالة OSD LOCKED (أدوات التحكم مقفلة) عند الضغط على زر MENU (القائمة)؟

صورة الشاشة غير صحيحة

- وضع الشاشة غير صحيح.
 - اضغط على الزر **SET/AUTO** (تلقائي / اختياري) لضبط صورة الشاشة تلقائياً إلى أفضل إعداد وإذا كانت النتائج غير مرضية، فقم بضبط وضع الصورة باستخدام رمز الوضع الأفقي والوضع الرأسي في نظام العرض على الشاشة.
 - افحص لوحة التحكم <-- عرض <-- إعدادات لمعرفة ما إذا كان قد تم تغيير التردد أو الدقة. إذا كان ذلك قد حدث، فأعد ضبط دقة بطاقة الفيديو على الدقة المطلوبة.
- تظهر أشرطة رأسية أو خطوط في خلفية الشاشة.
 - اضغط على الزر **SET/AUTO** (تحديد / تلقائي) لضبط صورة الشاشة تلقائياً إلى أفضل إعداد وإذا كانت النتائج غير مرضية، فقم بتقليل الأشرطة الرأسية أو التخطيطات باستخدام الرمز لضيمض في نظام العرض على الشاشة.
- وجود تشويش أفقي في الصورة أو الأحرف غير واضحة.
 - اضغط على الزر **SET/AUTO** (تلقائي / اختياري) لضبط صورة الشاشة تلقائياً إلى أفضل إعداد وإذا كانت النتائج غير مرضية، فقم بتقليل الأشرطة الأفقية باستخدام الرمز ظاشفاً في نظام العرض على الشاشة.
 - افحص لوحة التحكم <-- عرض <-- إعدادات واضبط العرض على الدقة المطلوبة أو اضبط صورة العرض على الإعداد الأمثل. عين إعداد اللون على قيمة أعلى من ٢٤ بت (لون حقيقي).
- لون الشاشة أحادي أو غير عادي.
 - تحقق مما إذا كان كابل الإشارة متصلاً بإحكام واستخدم مفكاً لإحكام توصيله إذا لزم الأمر.
 - تأكد من إدراج بطاقة الفيديو بشكل صحيح في الفتحة.
 - قم بتعيين إعداد اللون على قيمة أعلى من ٢٤ بت (لون حقيقي) في لوحة التحكم - إعدادات.
- الشاشة تومض.
 - تحقق مما إذا كانت الشاشة قد تم تعيينها على وضع التشابك، وإذا كان ذلك قد حدث، فقم بتغييره إلى الدقة المطلوبة.
 - تأكد من أن الجهد الكهربائي عالٍ بشكل كافٍ. لا بد أن يكون أعلى من **60Hz/50 240V-AC100**.

هل قمت بتثبيت برنامج تشغيل الشاشة؟

• تأكد من تثبيت برنامج تشغيل الشاشة من القرص المضغوط الخاص ببرنامج التشغيل (أو القرص المرن) والذي يأتي مع الشاشة. أو يمكنك أيضاً تحميل برنامج التشغيل من موقع الويب: <http://www.lge.com>.

• تحقق مما إذا كانت بطاقة الفيديو تدعم وظيفة التوصيل والتشغيل.

● هل قمت بتثبيت برنامج تشغيل الشاشة؟

● هل تظهر الرسالة "شاشة غير متعرف عليها، تم العثور على شاشة التوصيل والتشغيل (DDC VESA)"؟

يتعذر تشغيل القائمتين PICTURE و COLOR من خلال قائمة الخيارات الموجودة على الشاشة (OSD).

• تأكد من تحديد إعداد **NORMAL** (عادي) للخيار **LIGHTVIEW** (عرض الضوء). إذا تم تعيين **LIGHTVIEW DAY TEXT/MOVIE/PHOTO** (عرض الضوء) على **TEXT/MOVIE/PHOTO** (نصوص/أفلام/صور نهائية) أو **NIGHT** (نصوص/أفلام/صور ليلية) أو **USER1/USER2** (المستخدم 1/المستخدم 2)، فلن تعمل وظيفتا القائمتين **PICTURE** (الصورة) و **COLOR** (الألوان). ولإجراء ضبط معين، قم بتعيين **LIGHTVIEW** (عرض الضوء) على **NORMAL** (عادي).

● هل يتعذر عليك فتح القائمتين **PICTURE** (الصورة) أو **COLOR** (الألوان) من خلال قائمة الخيارات الموجودة على الشاشة (OSD)؟

الشاشة	شاشة TFT LCD ١٥ بوصة (١, ٣٨ سم) ذات لوح مسطح ومصفوفة نشطة. غلاف مضاد للانعكاس ١٥ بوصة مساحة العرض ٠,٣ مم المسافة بين النقاط	
دخل التزامن	التردد الأفقي التردد الرأسي	٣٠ - ٦٣ كيلوهرتز (تلقائي) ٥٦ - ٧٥ هرتز (تلقائي)
دخل الفيديو	هيئة الدخل	TTL منفصل , موجب/سالب TTL مركبي , موجب/سالب SOG (التزامن على اللون الأخضر) رقمي
	دخل الإشارة	موصل ١٥ سن D-Sub موصل DVI-D
	هيئة الدخل	RGB تمثيلي (٧, ٠, ٧/vp-p ٧٥ أوم), رقمي
الدقة	القصوى المفضل	VESA ٧٦٨ × ١.٠٢٤ @ ٧٥ Hz VESA ٧٦٨ × ١.٠٢٤ @ ٦٠ Hz
التوصيل والتشغيل	DDC 2B	
استهلاك الطاقة	العادي الاستعداد / توقف مؤقت إغلاق DPMS	: ٢٥ وات ≥ ٢ وات ≥ ٢ وات
الأبعاد والوزن (مع حامل مائل)	العرض الطول العمق الصافي	٣٦,٧٥ سم / ١٤,٧٤ بوصة ٣٦,٦٧ سم / ١٤,٤٤ بوصة ١٨,٩٩ سم / ٧,٤٨ بوصة ٣,٦ كجم (٨,٨٢ رطل)
	الميل	٥- ~ ٣٠
نطاق الميل	تيار متردد ١٠٠-٢٤٠ فولت ٥٠/٦٠ هرتز ٠,٦ أمبير	
دخل الطاقة الظروف البيئية	ظروف التشغيل درجة الحرارة الرطوبة	١٠ مئوية إلى ٣٥ مئوية ١٠٪ إلى ٨٠٪ غير مكثف
	ظروف التخزين درجة الحرارة الرطوبة	٢٠- مئوية إلى ٦٠ مئوية ٥٪ إلى ٩٥٪ غير مكثف
حامل مائل	مرفق () ، غير مرفق (O)	
كابيل الإشارة	مرفق () ، غير مرفق (O)	
كابيل الطاقة	من نوع مأخذ الطاقة أو نوع مأخذ الكمبيوتر	

ملاحظة

المعلومات الموجودة في هذا الكتيب هي عرضة للتغيير دون سابق إشعار.

الشاشة	شاشة TFT LCD ١٧ بوصة (٤٣، ٢ سم) ذات لوح مسطح ومصفوفة نشطة. غلاف مضاد للانعكاس ٧١ بوصة مساحة العرض ٢٦، ٠ مم المسافة بين النقاط
دخول التزامن	التردد الأفقي التردد الرأسي هيئة الدخل ٣٠ - ٨٣ كيلوهرتز (تلقائي) ٥٦ - ٧٥ هرتز (تلقائي) TTL منفصل ، موجب/سالب TTL مركبي ، موجب/سالب SOG (التزامن على اللون الأخضر) رقمي
دخول الفيديو	دخول الإشارة هيئة الدخل موصل ١٥ سن D-Sub موصل DVI-D RGB تمثيلي (٧، ٠، ٧٥/٧٥ أوم)، رقمي
الدقة	القصوى المفضل VESA ١٢٨٠ × ١٠٢٤ @ ٧٥ Hz VESA ١٢٨٠ × ١٠٢٤ @ ٦٠ Hz
التوصيل والتشغيل	DDC 2B
استهلاك الطاقة	العادي الاستعداد / توقف مؤقت إغلاق DPMS : ٤٣ وات ≥ ٢ وات ≥ ٢ وات
الأبعاد والوزن (مع حامل مائل)	العرض الطول العمق الصافي ٣٩،٨٠ سم / ١٥،٧٦ بوصة ٤٠،٣٣ سم / ١٥،٨٨ بوصة ٢٢،٠٠ سم / ٨،٦٦ بوصة ٤،٩٠ كجم (١٠،٨٠ رطل)
نطاق الميل	الميل ٥- ~ ٣٠
دخول الطاقة	تيار متردد ١٠٠-٢٤٠ فولت ٥٠/٦٠ هرتز ١،٠ أمبير
الظروف البيئية	ظروف التشغيل درجة الحرارة الرطوبة ظروف التخزين درجة الحرارة الرطوبة ١٠ مئوية إلى ٣٥ مئوية ١٠٪ إلى ٨٠٪ غير مكثف ٢٠- مئوية إلى ٦٠ مئوية ٥٪ إلى ٩٥٪ غير مكثف
حامل مائل	مرفق () ، غير مرفق (O)
كابل الإشارة	مرفق () ، غير مرفق (O)
كابل الطاقة	من نوع مأخذ الطاقة أو نوع مأخذ الكمبيوتر

ملاحظة

■ المعلومات الموجودة في هذا الكتيب هي عرضة للتغيير دون سابق إشعار.

أوضاع الضبط المسبق (الدقة)

● شاشة 15 بوصة

التردد العرض (الدقة)	التردد الأفقي (كيلوهرتز)	التردد الرأسي (هرتز)
١	VGA	٣٥٠ × ٦٤٠
٢	VGA	٤٠٠ × ٧٢٠
٣	VGA	٤٨٠ × ٦٤٠
٤	VESA	٤٨٠ × ٦٤٠
٥	VESA	٤٨٠ × ٦٤٠
٦	VESA	٤٨٠ × ٦٤٠
٧	VESA	٦٠٠ × ٨٠٠
٨	VESA	٦٠٠ × ٨٠٠
٩	VESA	٦٠٠ × ٨٠٠
١٠	VESA	٦٠٠ × ٨٠٠
١١	MAC	٦٢٤ × ٨٣٢
١٢*	VESA	٧٦٨ × ١٠٢٤
١٣	VESA	٧٦٨ × ١٠٢٤
١٤	VESA	٧٦٨ × ١٠٢٤

* موصى به

على النقيض من شاشات CRT التي تتطلب معدل تحديث عالٍ لتقليل اهتزاز الصورة على الشاشة إلى حده الأدنى، تأتي تقنية TFT خالية من هذه المشكلة. إن أمكن، قم بتهيئة الكمبيوتر على درجة دقة ٧٦٨ X ١٠٢٤ بمعدل تحديث رأسي يصل إلى ٦٠ هرتز.

● شاشة 17 بوصة

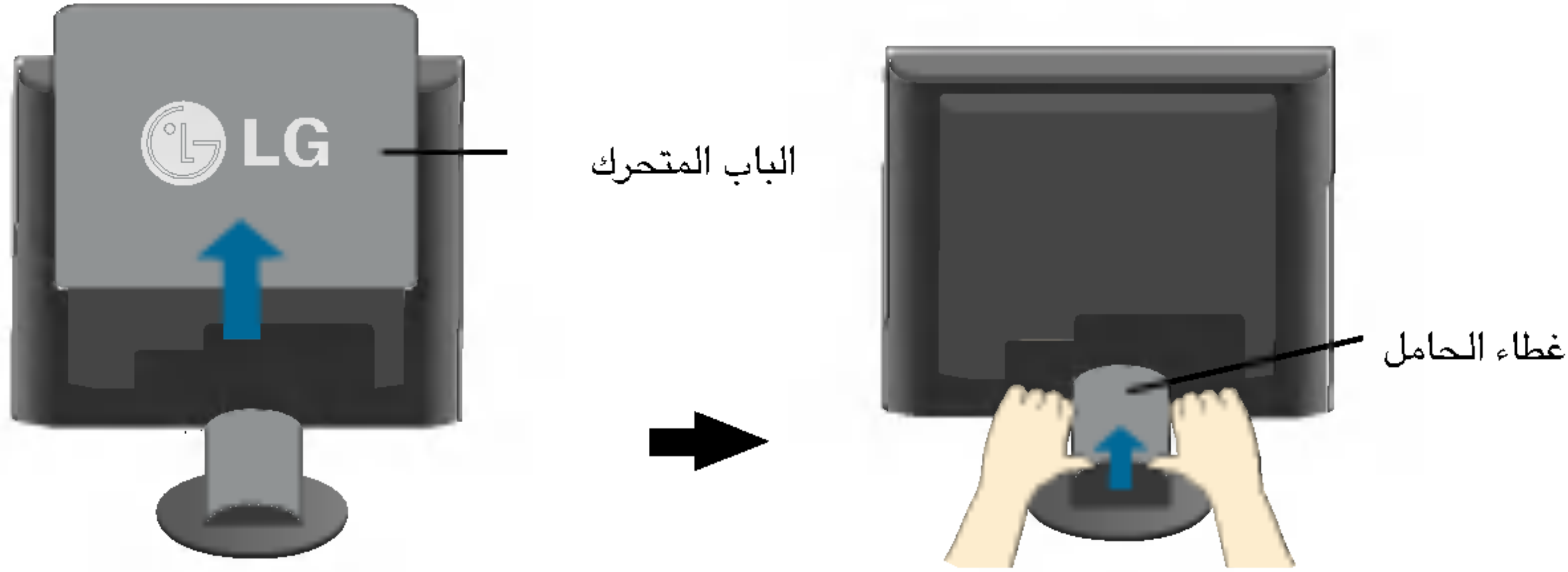
التردد العرض (الدقة)	التردد الأفقي (كيلوهرتز)	التردد الرأسي (هرتز)
١	VGA	٣٥٠ × ٦٤٠
٢	VGA	٤٠٠ × ٧٢٠
٣	VGA	٤٨٠ × ٦٤٠
٤	VESA	٤٨٠ × ٦٤٠
٥	VESA	٦٠٠ × ٨٠٠
٦	VESA	٦٠٠ × ٨٠٠
٧	MAC	٦٢٤ × ٨٣٢
٨	VESA	٧٦٨ × ١٠٢٤
٩	VESA	٧٦٨ × ١٠٢٤
١٠	MAC	٨٧٠ × ١١٥٢
١١	VESA	٩٠٠ × ١١٥٢
١٢	VESA	١٠٢٤ × ١٢٨٠
١٣	VESA	١٠٢٤ × ١٢٨٠

المؤشر

لون المؤشر	الوضع
أخضر	لعادي
أصفر مائل للبنّي	الاستعداد/توقف مؤقت
أصفر مائل للبنّي	إغلاق DPMS

تتطابق الشاشة مع مواصفات بطانة واجهة التركيب المتوافقة مع VESA.

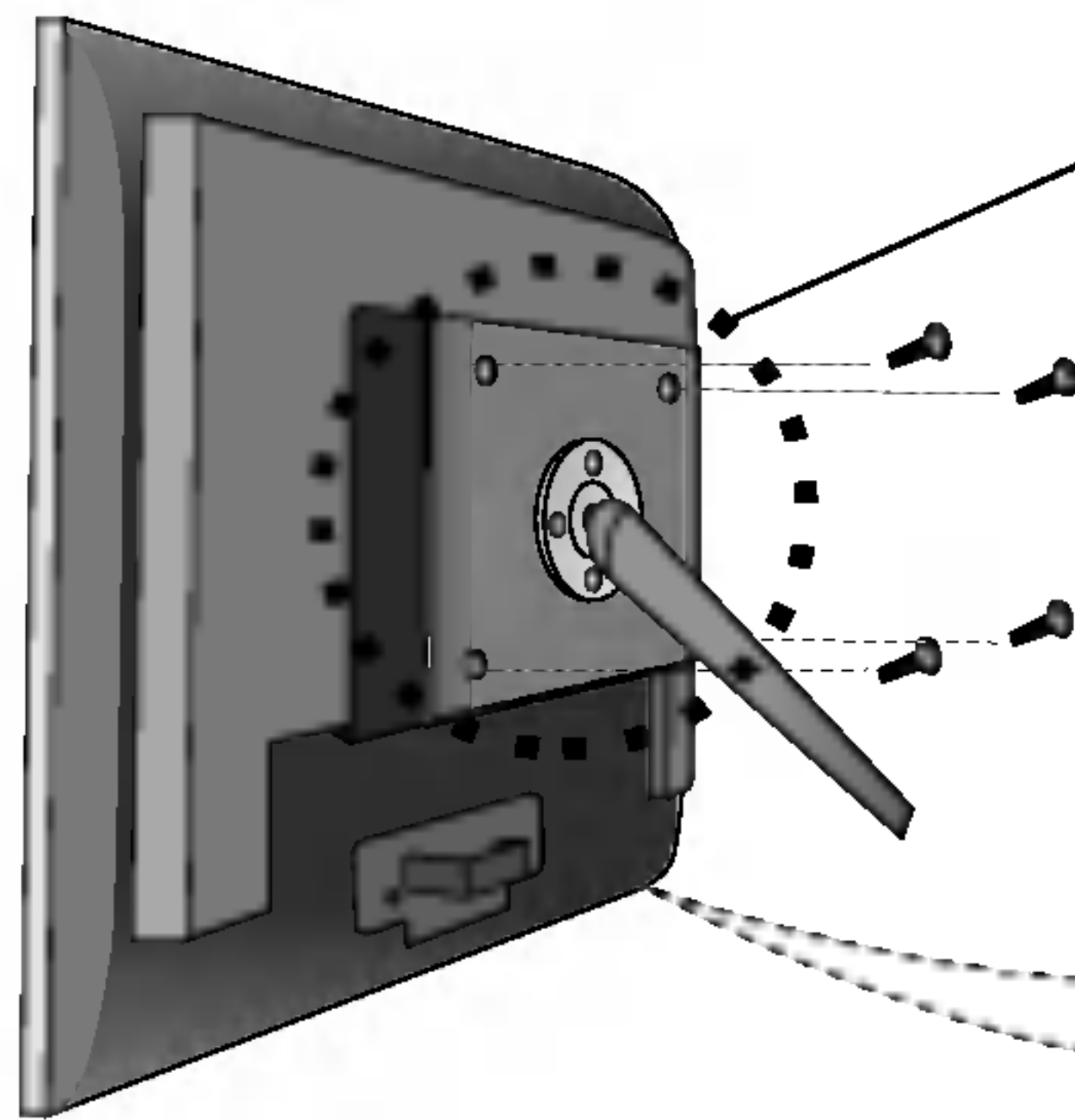
١. أزل الباب المتحرك وغطاء الحامل.



٢. ضع الشاشة على قطعة من القماش أو أي سطح ناعم آخر بحيث يكون الوجه الأمامي للأسفل.
٣. افصل قاعدة الحامل باستخدام مفك القلاووظ على النحو الموضح في الصورة.



٤. قم بتركيب دعامة التركيب على الحائط المتوافقة مع معيار VESA.



التثبيت على الحائط وفقاً لمواصفات VESA
التوصيل بمكون آخر (نوع التثبيت على حامل أو التثبيت على الحائط). تقبل هذه الشاشة لوحة تثبيت متوافقة مع شاطئ (.
لمعرفة المزيد من المعلومات، ارجع إلى دليل إرشادات VESA للتركيب على الجدار.

فتحة أمان نوع Kensington - اختياري
التوصيل بكابل قفل والذي يمكن شراؤه من أي متجر للكمبيوتر.



Digitally yours ■■■■■■

