

دليل المستخدم

L1720P

تأكد من قراءة إجراءات وقائية هامة قبل استخدام المنتج.
احتفظ بالقرص المضغوط الخاص بدليل المستخدم في مكان يمكن الوصول إليه بسهولة
لاستخدامه كمرجع في المستقبل.
أطلع على البطاقة الملصقة بالغطاء الخلفي وأخبر الوكيل بالمعلومات المطبوعة عليها عند طلب
الصيانة.

لقد تم تصميم هذه الوحدة وتصنيعها لضمان سلامتكم، ومع ذلك فقد ينتج عن الاستخدام الخاطئ حدوث صدمة كهربائية أو التعرض لمخاطر الحريق. اتبع التعليمات الأساسية التالية للتثبيت والاستخدام والخدمة للسماح بعمل إجراءات الوقاية الموجودة في الشاشة كما يجب.

الآمان

استخدم كابل الطاقة المرفق مع الوحدة فقط. وفي حالة استخدام كابل طاقة آخر، تأكد من مطابقته للمعايير المحلية الملائمة إذا لم يوفره المورد. وإذا كان كابل الطاقة يحتوي على عيوب، فيرجى الاتصال بالمصنع أو أقرب موفر معتمد لخدمة الإصلاح للحصول على كابل طاقة بديل.

يستخدم كابل الطاقة كوسيلة أساسية لفصل التيار. لذا تأكد من سهولة الوصول إلى مأخذ القابس بعد التثبيت.

قم بتشغيل الشاشة من مصدر الطاقة المشار إليه في مواصفات هذا الكتيب فقط أو المعروضة على الشاشة. وإذا لم تكن متأكدًا من نوع مصدر الطاقة الموجود في منزلك، فيرجى الاتصال بالوكيل.

تشكل مأخذ التيار المتردد وكابلات التوصيل خطورة كبيرة، فضلاً عن كابلات الطاقة البالية والمقابس المكسورة. فقد تتسبب هذه الأشياء في حدوث صدمة كهربائية أو حريق. لذا يرجى الاتصال بفني متخصص لاستبدالها.

لا تفتح الشاشة:

- لا توجد مكونات يمكن للمستخدمين إصلاحها داخل الشاشة.
- توجد مكونات عالية الجهد داخل الشاشة، حتى عند إيقاف الطاقة (OFF).
- اتصل بالوكيل إذا لم تعمل الشاشة بشكل صحيح.

لتفادي الإصابات:

- لا تضع الشاشة على رف مائل ما لم يتم تأمينها بالشكل المناسب.
- استخدم حامل ينصح به المصنع فقط.

لمنع الحرائق أو المخاطر:

- أغلق الشاشة دائماً (OFF) عند مغادرة الغرفة لفترة طويلة. لا تترك الشاشة تعمل (ON) عند ترك المنزل.
- لا تجعل الأطفال تضع أشياء في فتحات الشاشة. بعض الأجزاء الداخلية تحمل مكونات خطرة عالية الجهد.
- لا تضيف ملحقات لم يتم تصميمها لهذه الشاشة.
- افصل الشاشة من مأخذ الطاقة الموجود في الحائط عند وجود عواصف رعدية أو عند تركها دون استخدام لفترة طويلة جداً من الوقت.

حول التركيب

لا تسمح بإمالة أي شيء على كابل الطاقة أو بالالتفاف حوله، ولا تضع الشاشة بحيث يتعرض كابل الطاقة إلى التلف.

لا تستخدم الشاشة بالقرب من الماء مثل حوض الاستحمام، أو حوض الغسل، أو حوض المطبخ، أو حجرة غسل الملابس، أو مخزن رطب، أو بالقرب من حوض سباحة.

وذلك نظراً لأن الشاشات مزودة بفتحات تهوية في الغطاء الخارجي لتسمح بإطلاق الحرارة المولدة أثناء العمل. إذا تم سد هذه الفتحات، فقد تتسبب الحرارة المتزايدة في حدوث خلل في عمل الشاشة، مما قد يعرضك لخطر الحريق. لذا:

- لا تسد فتحات التهوية السفلية بوضع الشاشة على سيرير أو أريكة أو سجادة الخ.
- لا تضع الشاشة في مكان خاص مغلق إلا مع ضمان التهوية الجيدة.
- لا تغطي الفتحات بقطعة قماش أو أي مادة أخرى.
- لا تضع الشاشة بالقرب من أنابيب التدفئة أو مصدر حرارة.

لا تمسح الشاشة **Active Matrix LCD** بأي شيء صلب، فقد يحدث ذلك بالشاشة خدوش أو تشويه أو تلف.

لا تضع أصابعك على الشاشة **LCD** لمدة طويلة، فقد يؤدي ذلك إلى وجود بصمات أصابع على الشاشة.

قد تظهر بعض الشوائب النقطية على شكل بقع حمراء أو خضراء أو زرقاء على الشاشة. ولكن لن يكون لها أي تأثير على أداء الشاشة.

استخدم وضع الدقة الموصى به إن أمكن للحصول على أفضل جودة للشاشة **LCD**. وإذا تم استخدامها تحت أي وضع دقة بخلاف ذلك الموصى باستخدامه، فقد يؤدي إلى ظهور بعض الصور في حجم مختلف أو التي تمت معالجتها على الشاشة. ومع ذلك، فإن ذلك يعد من الصفات المميزة للوحة **LCD** ذات الدقة الثابتة.

حول التنظيف

- يجب نزع مقبس الشاشة قبل تنظيف وجه الشاشة.
- استخدم قطعة قماش رطبة (وليست مبللة). لا تقم برش سائل تنظيف مباشرة على الشاشة لأن زيادة الرش قد يتسبب في حدوث صدمة

حول إعادة التغليف

- لا تقم بإلقاء علبة الكرتون ومواد التغليف. حيث أن هذه المواد هي أفضل وسيلة تغليف لنقل هذه الوحدة. وعند نقل الوحدة إلى مكان آخر، قم بإعادة تغليفها بالمواد الخاصة بها.

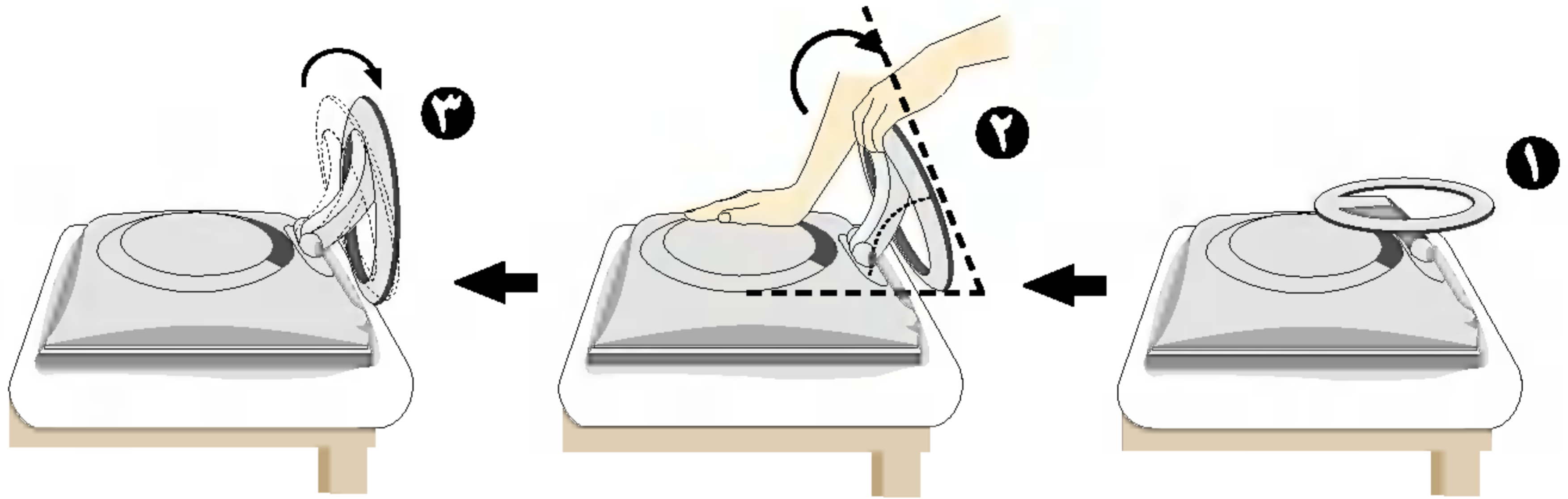
التخلص الآمن من الجهاز

- يحتوي المصباح الفلورسنت المستخدم في هذا الجهاز على قدر ضئيل من عنصر الزئبق.
- فلا تتخلص من هذا الجهاز مع بقية المهملات العامة الخاصة بك.
- ويجب أن يتم التخلص من هذا الجهاز بما يتوافق مع لوائح السلطات المحلية لديك.

- قبل إعداد الشاشة، تأكد من إيقاف تشغيل الشاشة، والكمبيوتر، والأجهزة المتصلة الأخرى.

فرد قاعدة الحامل

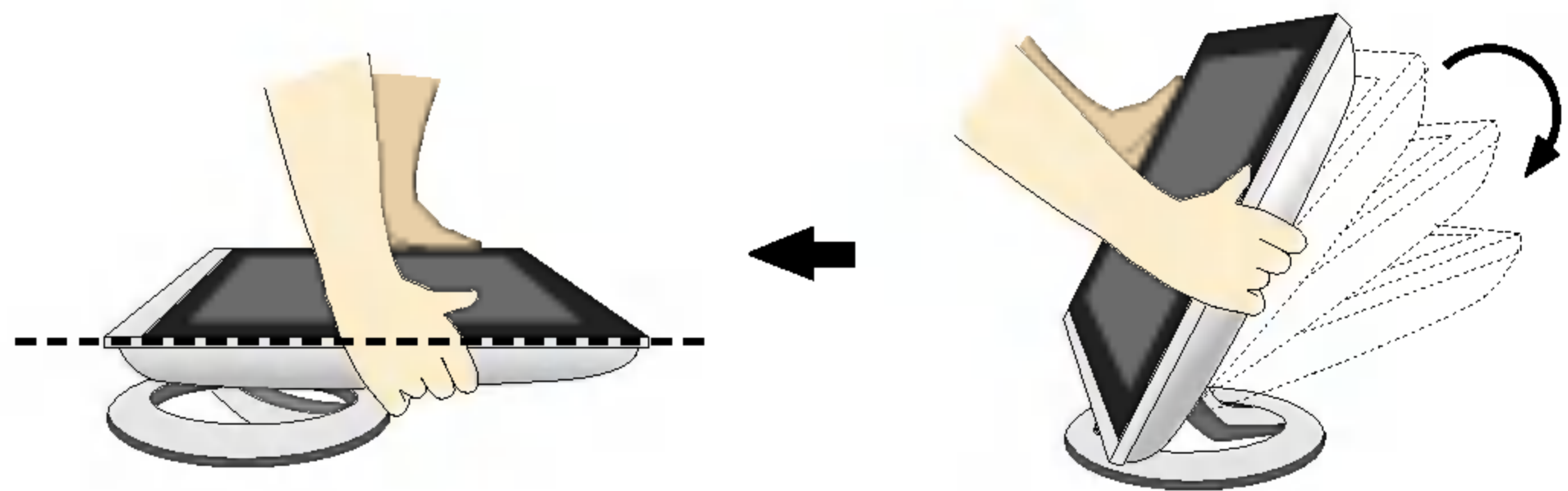
1. ضع الشاشة بحيث يكون الجزء الأمامي لأسفل على وسادة أو قطعة قماش ناعمة.
2. قم بتوسيع قاعدة الحامل للدرجة التي كانت عليها في الخطوة الأولى (65°) وذلك بجذبها للخارج بكلتا يديك.
3. قم بتوسيع قاعدة الحامل مرة أخرى إلى 90 درجة وذلك ببذل جهد أكبر قليلاً. لا تعتمد إلى استخدام القوة المفرطة في توسيع قاعدة الحامل عن 90 درجة، فقد يؤدي ذلك إلى تلف الشاشة.



4. ضع الشاشة في وضع عمودي مستقيم واضبط زاوية قاعدة الحامل حسب المطلوب. اضبط زاوية قاعدة الحامل وذلك بالإمساك بالجزء العلوي من الشاشة بكلتا يديك.

طي قاعدة الحامل

1. قف أمام الشاشة ثم ادفعها للخلف وذلك باتباع الترتيب الموضح في الصورة.



تجنب دفعها أكثر من 180 درجة. فقد يؤدي ذلك إلى تلف قاعدة الحامل.

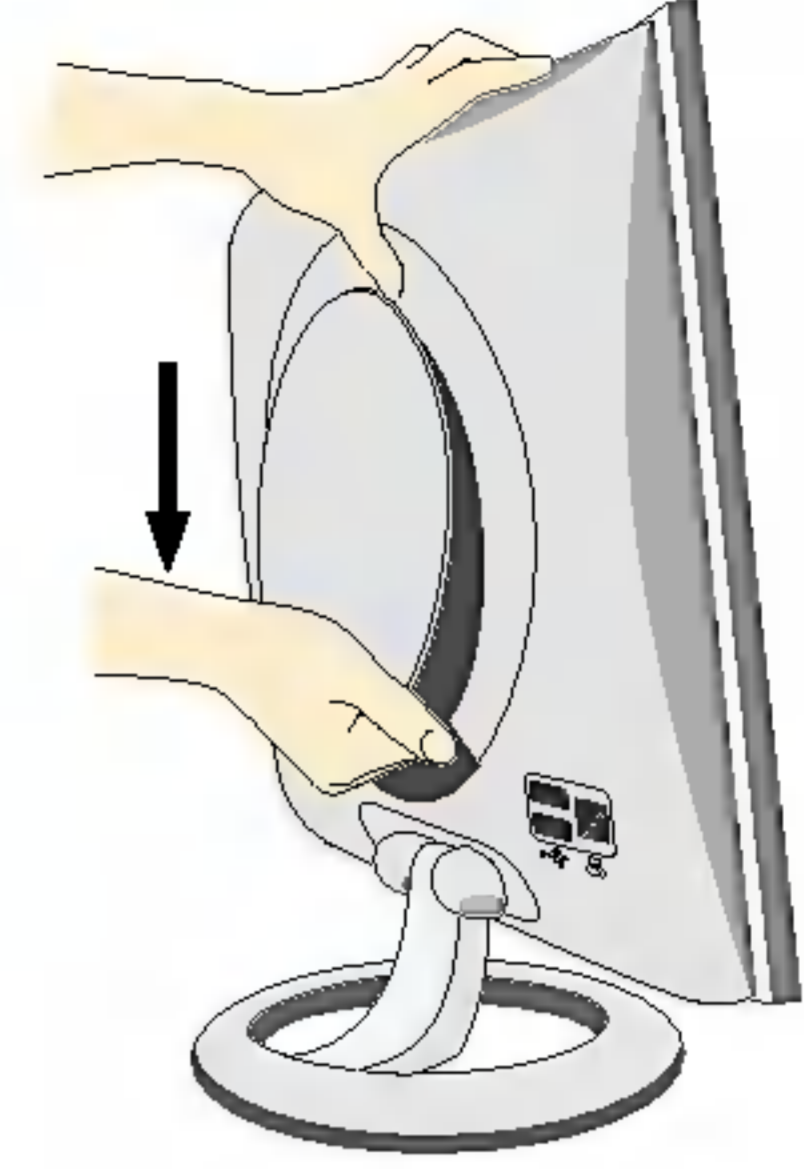
يصف هذا الرسم التوضيحي الأسلوب العام للتوصيل. قد تختلف الشاشة الخاصة بك عن الشاشات الموضحة في الصورة.

لا تلمس وجه الشاشة أو تضغط عليه بقوة أثناء توسيع قاعدة الحامل أو طيها.

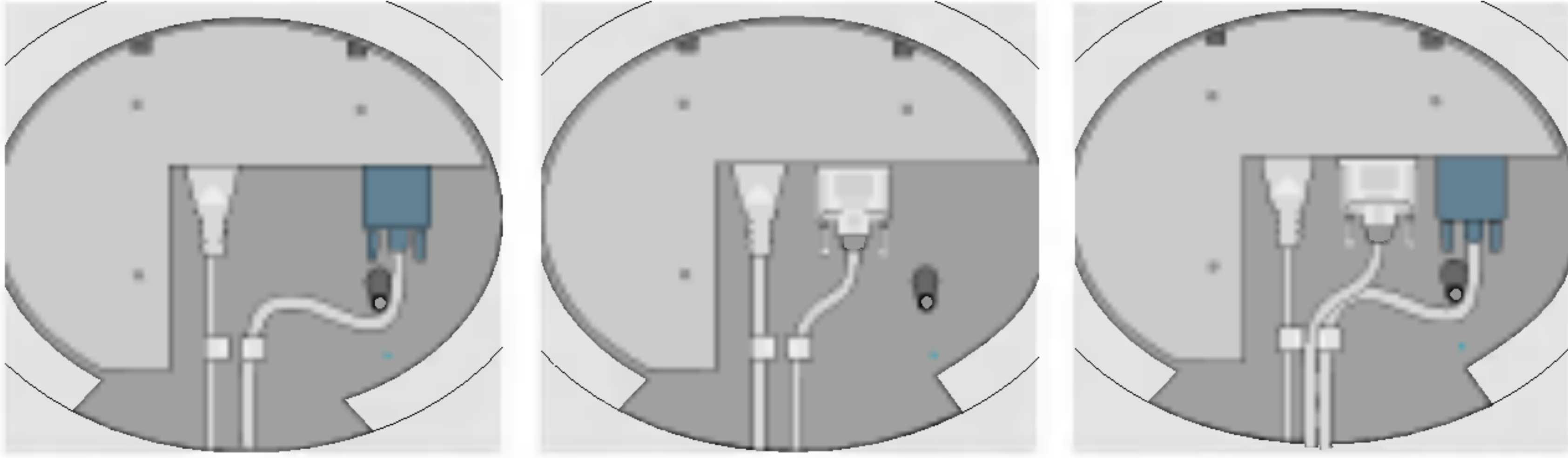


استخدام الكمبيوتر

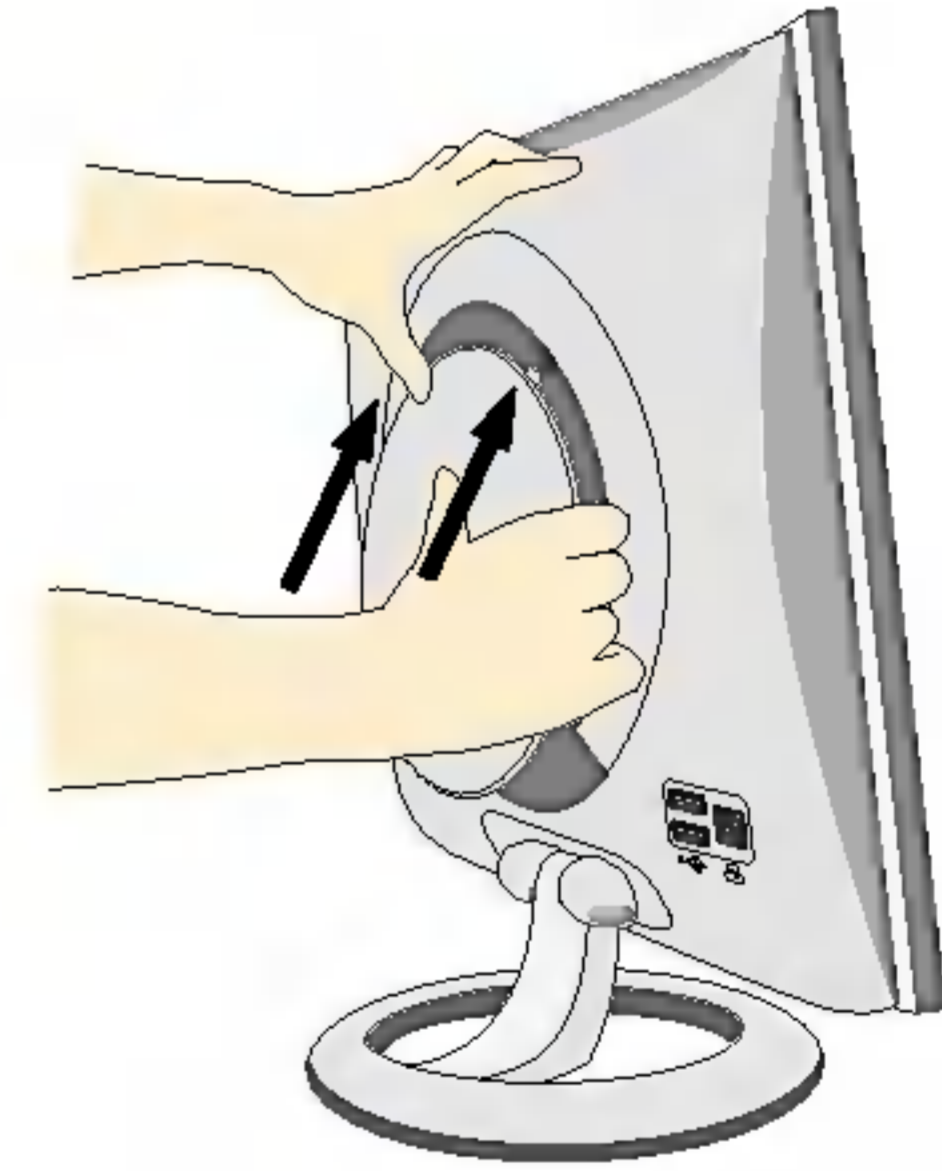
١ . افصل الغطاء الخلفي من خلال تحريك الجزء السفلي له للأسفل على النحو الموضح في الصورة.



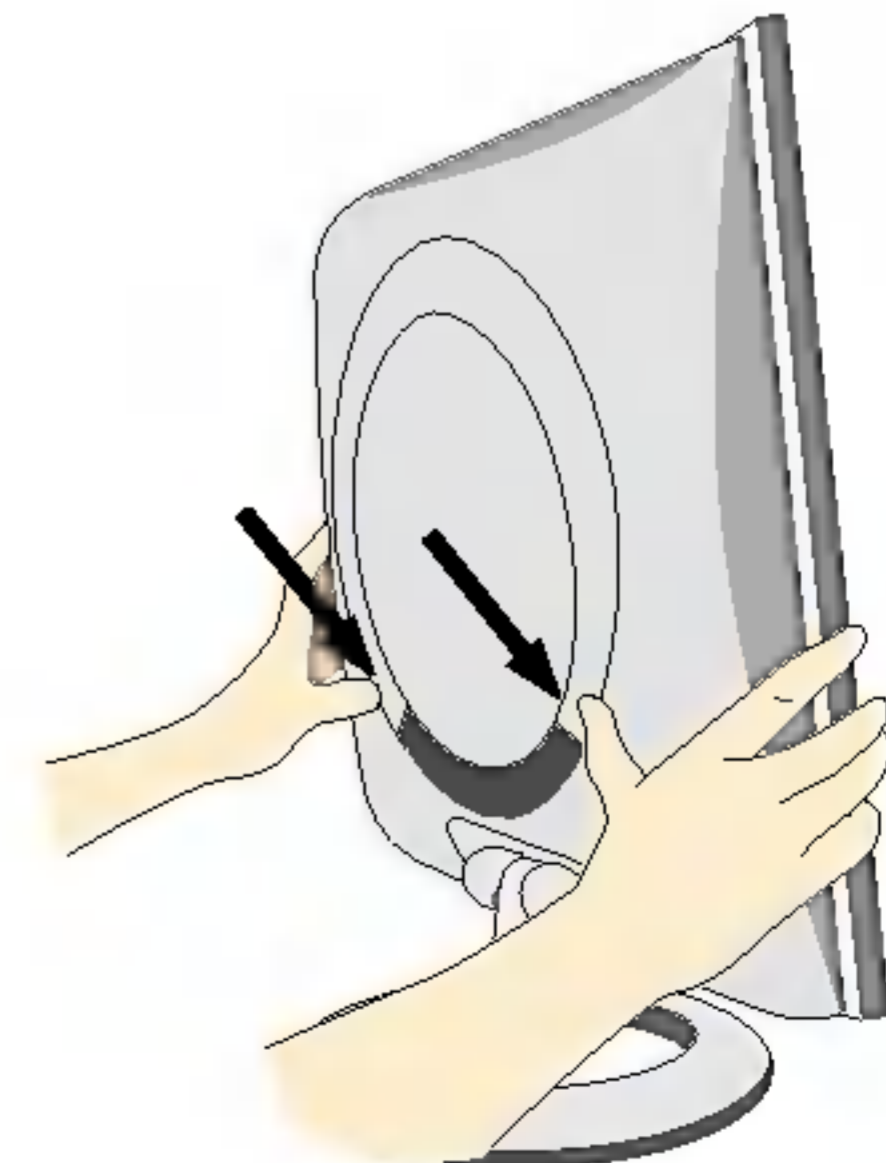
٢ . قم بتوصيل كابل إدخال الإشارات وسلك التيار الكهربائي (انظر الصفحة التالية).



٣ . بعد توصيل الكابلات، اضبط الغطاء الخلفي في مجرى الجزء العلوي وأعد تركيبه من خلال دفعه للأعلى.



٤ . ضع الغطاء الخلفي بمحاذاة المجاري السفلية على كلا الجانبين مع الإمساك بالجزء السفلي.

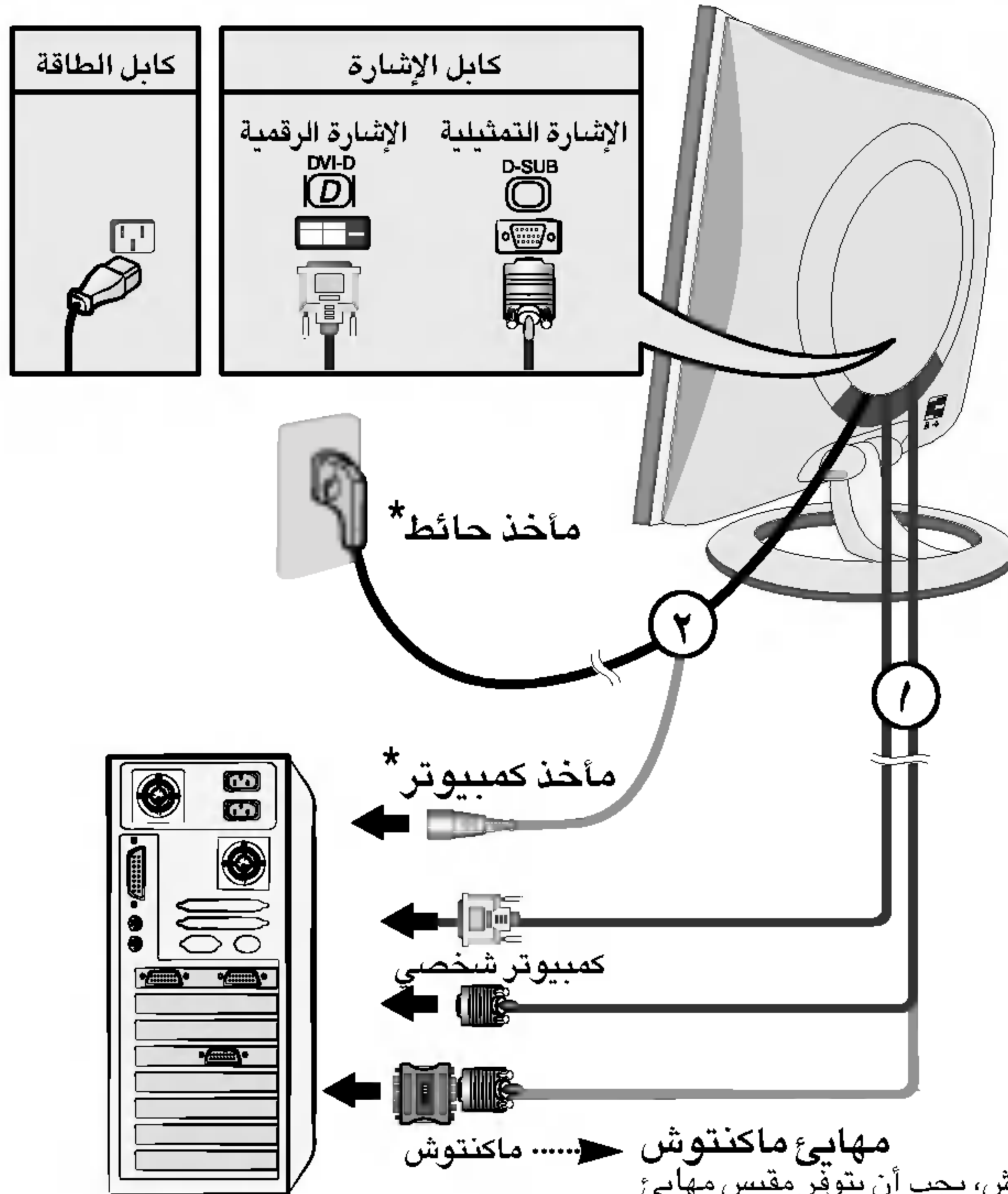


استخدام الكمبيوتر

١. صل كابل الإشارة. وعند الانتهاء من ذلك، قم بإحكام ربط المسامير لتأمين التوصيل.
٢. صل كابل الطاقة إلى مأخذ طاقة مناسب يسهل الوصول إليه وقريب من الشاشة.

ملاحظة

- هذا عرض مبسط للمنظر الخلفي.
- ويمثل هذا المنظر الخلفي طرازاً عاماً؛ لذا قد تختلف الشاشة الخاصة بك عن المنظر الموضح.



مهايئ ماكنتوش

لاستخدام أبل ماكنتوش، يجب أن يتوفر مقبس مهايئ منفصل لتغيير موصل بطاقة الصورة D-sub ذو ١٥ سن عالي الكثافة (٣ صفوف) للكابل الموفر إلى موصل ذو ١٥ سن وبصفيين.

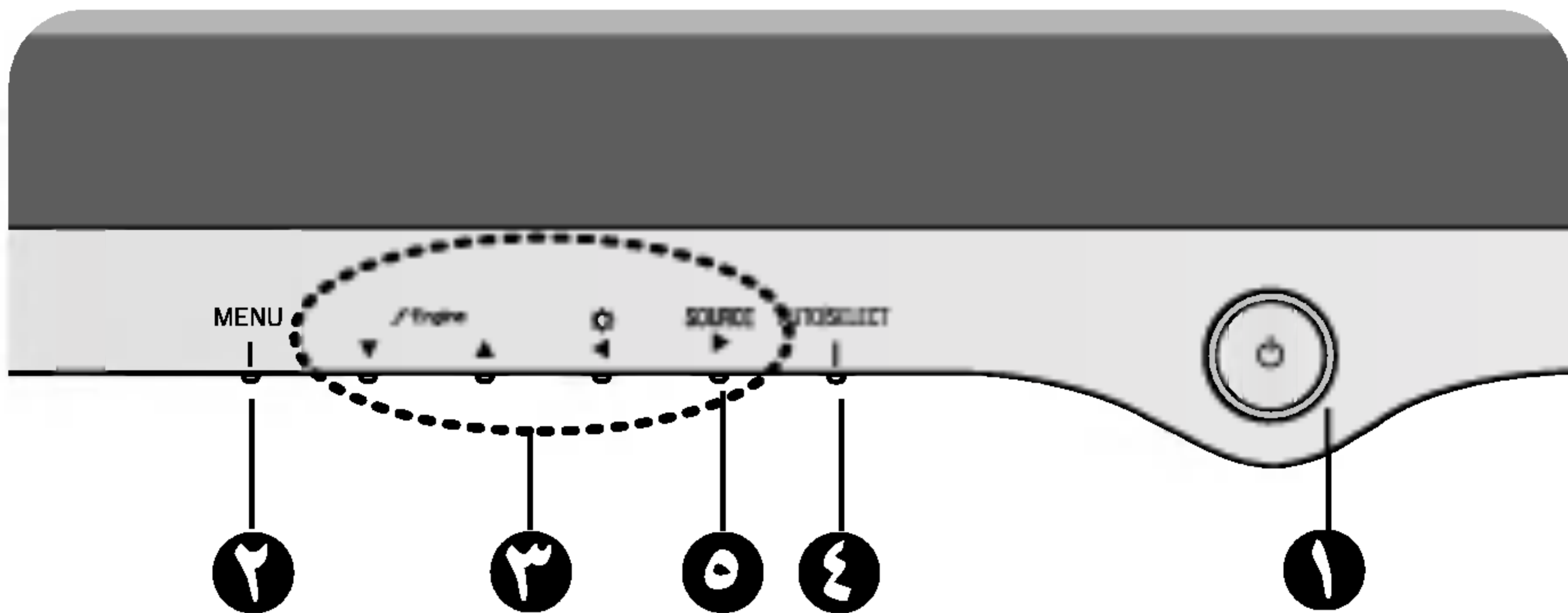
٣. اضغط على زر  في لوحة المفاتيح الأمامية لبدء التشغيل. عندما تصبح الشاشة قيد التشغيل، يتم تنفيذ 'Function Setting Image Self' (وظيفة تعيين الصورة ذاتياً) بشكل تلقائي.

PROCESSING SELF
IMAGE SETTING

ملاحظة

ما هي "Function Setting Image Self" (وظيفة تعيين الصورة ذاتياً)؟ توفر هذه الوظيفة للمستخدم أفضل إعدادات العرض. عند قيام المستخدم بتوصيل الشاشة للمرة الأولى، تقوم هذه الوظيفة تلقائياً بضبط العرض على أفضل الإعدادات لإشارات الإدخال الفردية. إذا أردت ضبط الشاشة أثناء تشغيلها، أو كنت ترغب في تشغيل هذه الوظيفة يدوياً مرّتين أخرى، فاضغط على الزر "AUTO" (تلقائي) باللوحة الأمامية من الشاشة. وإلا فيمكنك تنفيذ الخيار "reset Factory" (إعادة التعيين على إعدادات المصنع) بقائمة الضبط OSD (الخيارات الموجودة على الشاشة). ومع ذلك، عليك أن تعلم أن هذا الخيار يقوم بتهيئة كافة عناصر القائمة عدا الخيار "Language" (اللغة).

عناصر تحكم اللوحة الأمامية



الوظيفة	عنصر التحكم
استخدم هذا الزر لتشغيل الشاشة أو إيقاف تشغيلها.	زر التشغيل ١
يضيء هذا المؤشر باللون الأزرق عندما تعمل الشاشة بشكل طبيعي. وإذا كانت الشاشة في وضع حفظ الطاقة (DPM)، فسوف يتغير هذا اللون إلى اللون الأصفر.	مؤشر الطاقة (DPMS)
استخدم هذا الزر للدخول إلى نظام العرض على الشاشة أو الخروج منه.	الزر MENU ٢
استخدم هذه الأزرار لاختيار عناصر من قائمة العرض على الشاشة أو ضبطها.	الأزرار ٣
استخدم هذا الزر للاختيار من قائمة العرض على الشاشة.	زر AUTO/SELECT ٤

وظيفة الوصول المباشر

عنصر التحكم

▼ f Engine ▲



للحصول على مزيد من المعلومات، ارجع إلى صفحة 13



لعرض شاشة ضبط Contrast (التباين) و Brightness (النصوع).

MENU ← ▼ ▲ ← ▶ → ← ▶ →



ضبط الصورة تلقائياً



عندما تقوم بضبط إعدادات الشاشة، اضغط على الزر
AUTO/SELECT (تحديد / تلقائي) دائماً قبل الدخول إلى نظام

العرض على الشاشة (OSD). سيقوم هذا الإجراء بتعديل صورة الشاشة تلقائياً إلى
الإعدادات الأفضل لحجم دقة الشاشة الحالي (وضع العرض).
أفضل وضع للعرض هو ١٠٢٤X١٢٨٠



SOURCE



استخدم هذا الزر لتنشيط موصل Dsub أو DVI.
تستخدم هذه الميزة عند توصيل جهاز كمبيوتر بنفس الشاشة. الإعداد
الافتراضي هو Dsub.

OSD LOCKED/UNLOCKED

MENU:

تسمح لك هذه الوظيفة بتأمين إعدادات التحكم الحالية، وذلك حتى لا يتم
تغييرها بشكل غير مقصود.
اضغط باستمرار على زر MENU (القائمة) لمدة ٥ ثوانٍ. من المفترض أن
تظهر الرسالة "OSD LOCKED" (تم تأمين الخيارات الموجودة على
الشاشة (OSD)).
يمكنك إلغاء تأمين عناصر تحكم الخيارات الموجودة على الشاشة (OSD)
في أي وقت بالضغط على الزر MENU (القائمة) لمدة
٥ ثوانٍ. من المفترض أن تظهر الرسالة "OSD UNLOCKED"
(تم إلغاء تأمين الخيارات الموجودة على الشاشة (OSD)).



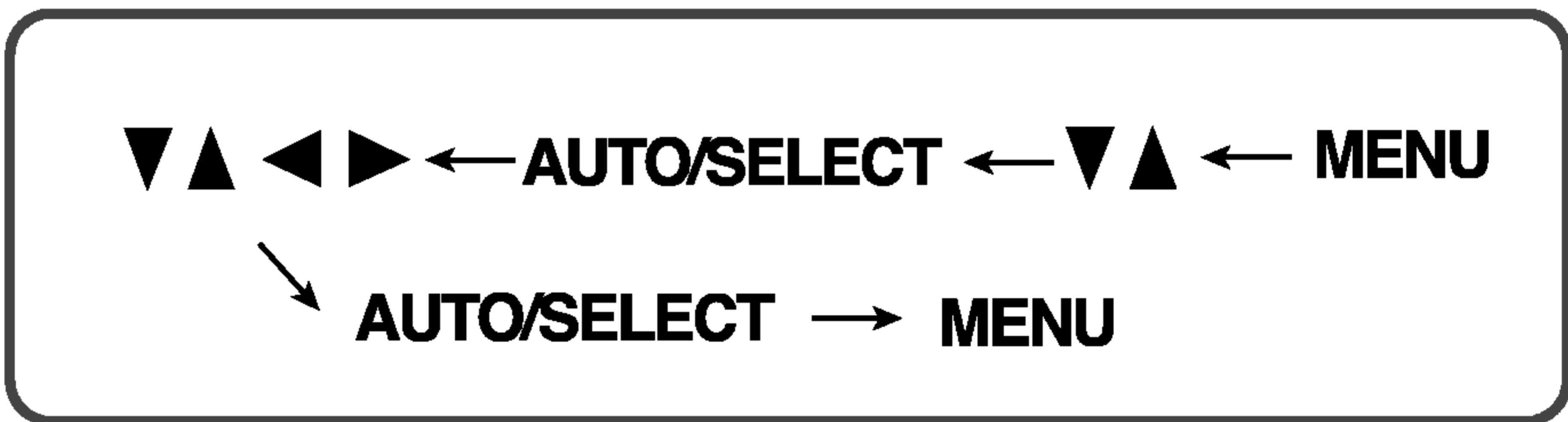
ضبط الشاشة

باستخدام نظام التحكم في العرض على الشاشة يصبح إجراء تعديلات على حجم الصورة، وموضعها وقيم تشغيل الشاشة أسرع وأسهل. وفيما يلي مثال بسيط لتعريفك بكيفية استخدام عناصر التحكم. الجزء التالي هو مخطط تفصيلي بالتعديلات والاختيارات المتاحة والتي بإمكانك القيام بها باستخدام نظام العرض على الشاشة (OSD).

ملاحظة

■ يجب ترك الشاشة لتستقر لمدة ٣٠ دقيقة على الأقل قبل القيام بأي تعديلات في الصورة.

ولعمل تعديلات باستخدام نظام العرض على الشاشة، اتبع الخطوات التالية:



١. اضغط على زر MENU (قائمة)، تظهر القائمة الرئيسية لنظام العرض على الشاشة OSD.
٢. للوصول إلى عنصر تحكم، استخدم الزر ▼ أو ▲ الزر. وعندما يتم تحديد الرمز الذي تريده، اضغط على الزر AUTO/SELECT (تلقائي / اختيار).
٣. استخدم الأزرار ▼ ▲ ◀ ▶ لضبط العنصر إلى المستوى المطلوب.
٤. اقبل التغييرات بالضغط على زر AUTO/SELECT.
٥. اخرج من نظام العرض على الشاشة OSD بالضغط على زر MENU (قائمة).

يشير الجدول التالي إلى قوائم التحكم وال ضبط والإعدادات في نظام العرض على الشاشة.

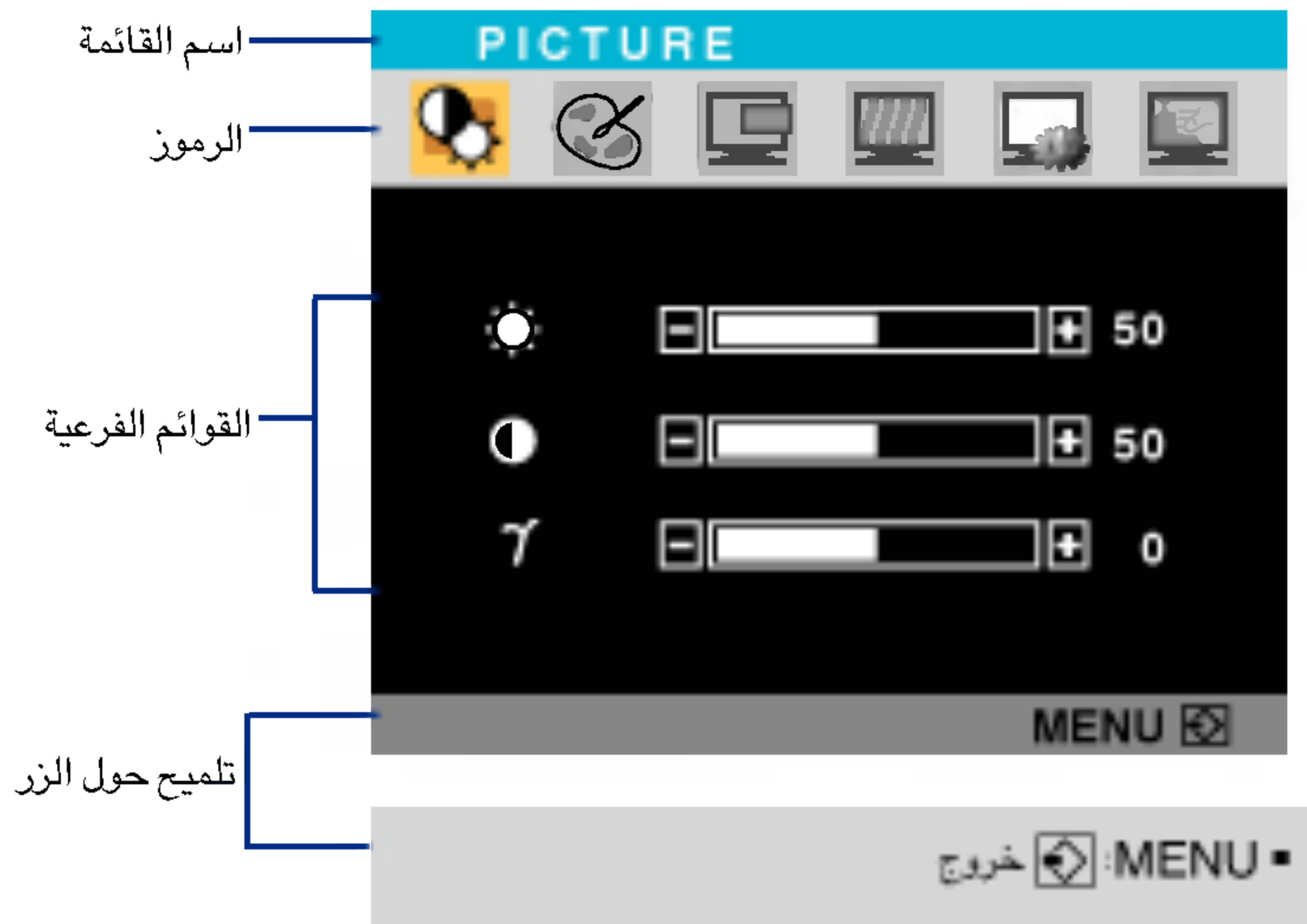
القائمة الرئيسية	القائمة الفرعية	A	D	الوظيفة
PICTURE (الصورة)	BRIGHTNESS	●	●	لضبط سطوع الشاشة وتباينها وقيم جاما الخاصة بها
	CONTRAST	●	●	
	GAMMA	●	●	
COLOR	PRESET	●	●	لتخصيص ألوان الشاشة
	RED	●	●	
	GREEN	●	●	
	BLUE	●	●	
POSITION	الوضع الرأسى	●		لضبط وضع الشاشة
	الوضع الأفقى	●		
TRACKING	CLOCK	●		لتحسين وضوح وثبات الشاشة
	PHASE	●		
RESET FACTORY	FACTORY RESET	●	●	لاستعادة الإعدادات الافتراضية.
	WHITE BALANCE	●		
SETUP	LANGUAGE	●	●	لتخصيص حالة الشاشة لبيئة المستخدم
	OSD POSITION	●	●	
	FACTORY RESET	●	●	
FLATRON F-ENGINE(-)	TEXT/ MOVIE	●	●	لتحديد أو تخصيص الإعدادات المطلوبة للصورة
	USER	●	●	
	NORMAL	●	●	
<p>● : قابل للضبط ت: إدخال تمثيلي ر: إدخال رقمي</p>				

ملاحظة

■ قد يختلف ترتيب الرموز حسب الطراز (٩~١٢).

لقد تم التعرف على إجراءات اختيار وضبط عنصر باستخدام نظام العرض على الشاشة (OSD). وفيما يلي عرض للرموز وأسمائها ووصفها لكل عناصر القائمة **Menu**.

اضغط على زر MENU (القائمة)، عندئذٍ تظهر القائمة الرئيسية للخيارات الموجودة على الشاشة (OSD).



ملاحظة

■ قد تختلف لغات قائمة OSD (العرض على الشاشة) التي تظهر على الشاشة عن تلك اللغات الموجودة في الدليل.

PICTURE

BRIGHTNESS
(النصوع)
لضبط نصوع الشاشة..

CONTRAST
(التباين)
لضبط تباين الشاشة..

GAMMA
(جاما)
عين قيمة جاما . 50/0/50-
يؤدي استخدام قيم جاما العالية إلى عرض صور تميل إلى اللون الأبيض على الشاشة، أما القيم المنخفضة لها فتعمل على عرض صور ذات تباين عال.



COLOR

حدد لون الشاشة.
• 6500K: أبيض مائل قليلاً إلى الحمرة.
• 9300K: أبيض مائل قليلاً إلى الزرقة.

قم بتعيين مستويات اللون الأحمر الخاصة بك.

قم بتعيين مستويات اللون الأخضر الخاصة بك.

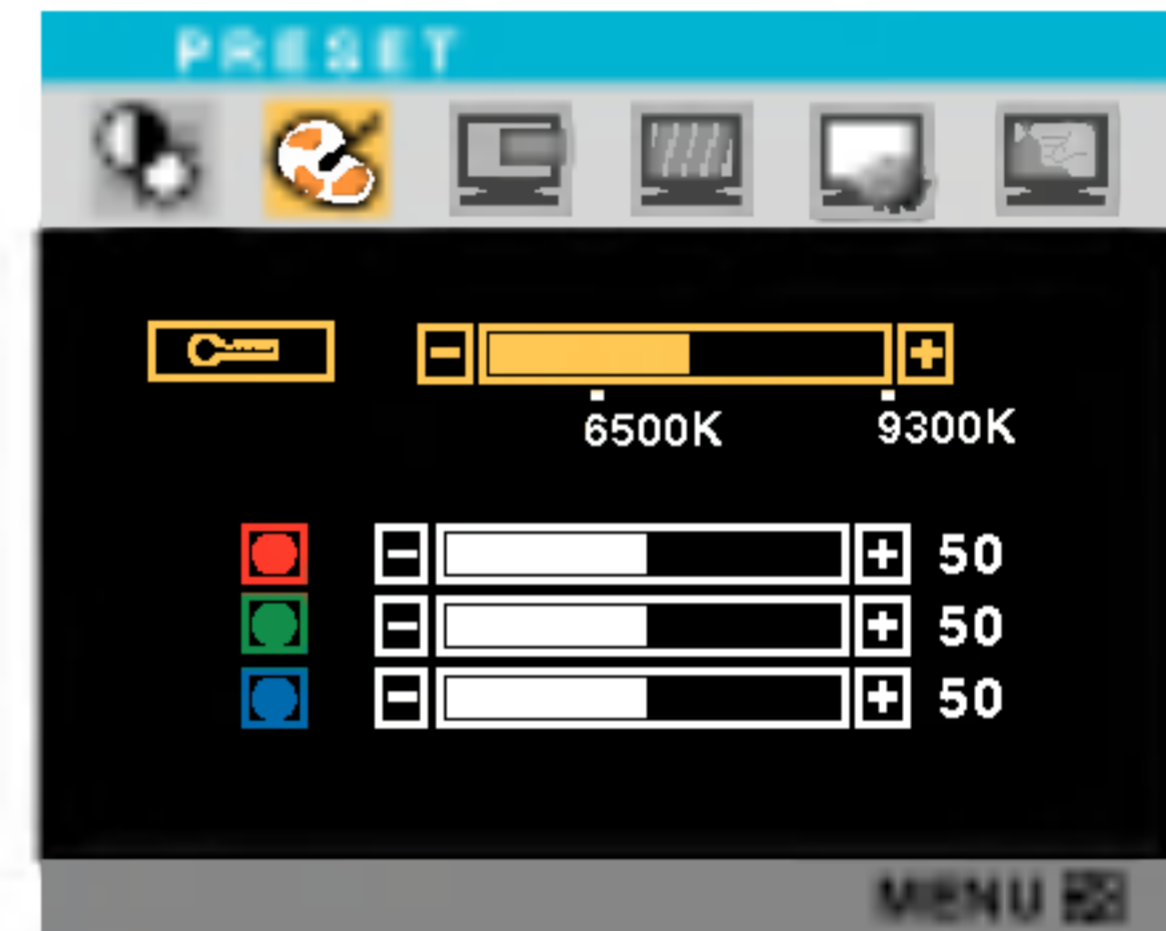
قم بتعيين مستويات اللون الأزرق الخاصة بك.

PRESET

RED ■

GREEN ■

BLUE ■



POSITION

POSITION H
لتحريك الصورة إلى اليمين واليسار.

POSITION V
لتحريك الصورة إلى الأعلى والأسفل.



الوصف	القائمة الفرعية	القائمة الرئيسية
<p>لتقليل أية أشرطة رأسية أو خطوط تظهر في خلفية الشاشة. سيتم تغيير حجم الشاشة الأفقي أيضاً.</p> <p>لضبط تركيز الشاشة.</p> <p>يسمح لك هذا العنصر بإزالة أية تشويش أفقي وتنقية أو توضيح صورة الحروف.</p>	<p>CLOCK</p> <p>PHASE</p>	<p>TRACKING</p> 
<p>استعادة كافة إعدادات المصنع الافتراضية عدا الإعداد "LANGUAGE" (اللغة).</p> <p>إذا أردت إعادة تعيين إعدادات الشاشة، فحدد YES (نعم) ثم اضغط على الزر - أو الزر + لتنفيذ الأمر.</p> <p>إذا كان خارج بطاقة الفيديو مختلفاً عن المواصفات المطلوبة، فسوف يسوء مستوى الألوان بسبب تشويه إشارة الفيديو. ومن خلال استخدام هذه الوظيفة، يتم ضبط مستوى الإشارة ليلائم مستوى الإخراج القياسي لبطاقة الفيديو حتى يتم الحصول على أفضل صورة.</p>	<p>RESET FACTORY</p> <p>BALANCE WHITE</p>	<p>FACTORY RESET</p> 
<p>ضع على سبيل المثال</p> 		
<p>قم بتشغيل هذه الوظيفة عند ظهور اللونين الأبيض والأسود على الشاشة. وإذا لم يسهم ذلك في تحسين صورة الشاشة، فقم باستعادة إعدادات المصنع الافتراضية. وإذا لزم الأمر، قم بإجراء وظيفة توازن اللون الأبيض مرة أخرى. يتم تمكين تلك الوظيفة فقط عندما تكون إشارة الإدخال إشارة تناظرية.</p>		
<p>لاختيار اللغة التي يتم بها عرض أسماء عناصر التحكم.</p> <p>استخدم هذه الوظيفة لتشغيل مؤشر الطاقة الموجود على الجزء الأمامي للشاشة أو إيقاف تشغيله.</p> <p>إذا قمت بتحديد الخيار OFF (إيقاف تشغيل)، فسوف يتم إيقاف التشغيل. أما إذا قمت بتعيينه على ON (تشغيل)، فسوف يتم تشغيل مؤشر الطاقة بشكل تلقائي.</p> <p>يستخدم لضبط موضع إطار الخيارات الموجودة على الشاشة (OSD) الأفقي على الشاشة.</p> <p>يستخدم لضبط موضع إطار الخيارات الموجودة على الشاشة (OSD) الرأسية على الشاشة.</p>	<p>LANGUAGE</p> <p>INDICATOR POWER (مؤشر الطاقة)</p> <p>OSD H POSITION</p> <p>OSD V POSITION</p>	<p>SETUP</p> 

تظهر شاشة الخيارات الموجودة على الشاشة (OSD) عند الضغط على زر F-ENGINE (المحرك F) (-) الموجود في الجزء الأمامي من الشاشة.



الشاشة عند تطبيق القيمة

الشاشة عند عدم تطبيق القيمة

FLATRON F-ENGINE

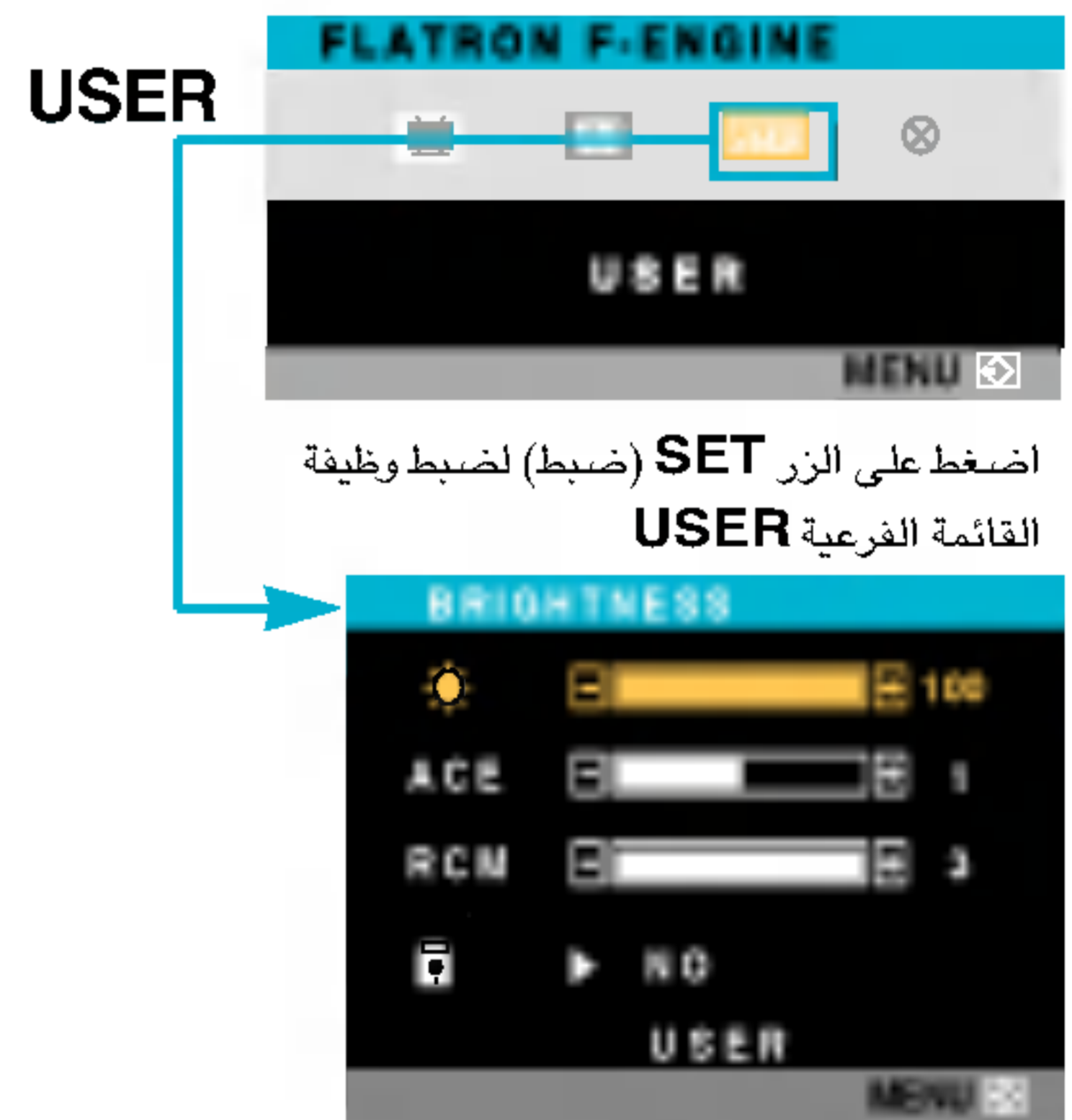
أثناء تنفيذ F-ENGINE: تظهر درجتين لونيتين على الشاشة كما يبدو واضحاً. تظهر الشاشة المستخدمة على الجانب الأيسر، بينما تظهر الشاشة غير المستخدمة على الجانب الأيمن. اضغط على الزر "ضبط" لكي تستخدم الشاشة التي تم تعديلها.

الوصف	القائمة الفرعية	القائمة الرئيسية
<p>سمك لك هذه الميزة بتحديد أفضل حالة مطلوبة لعرض الصورة وفقاً للبيئة المحيطة (الإضاءة الغامرة وأنواع الصور، وهكذا)</p> <p>MOVIE (أفلام): للرسوم المتحركة في الفيديو أو الأفلام.</p> <p>TEXT (النص): لرسوم النصوص (في برامج تنسيقات النصوص وغير ذلك)</p>		

المستخدم
يمكنك ضبط السطوع يدوياً: ACE أو RCM. يمكنك حفظ القيمة المعدلة حتى في حالة استخدام ضبط ذو بيئة مختلفة.

- ... Brightness (السطوع): ضبط سطوع الشاشة.
- ... ACE (Adaptive Clarity Enhancer): تحديد وضع الوضوح.
- ... RCM (Real Color Management): تحديد وضع اللون.

- غير مطبقة
- تحسين اللون الأخضر
- درجة اللون
- تحسين الألوان



اضغط على الزر **SET** (ضبط) لضبط وظيفة القائمة الفرعية **USER**

حدد القائمة الفرعية باستخدام زر **SET** (ضبط) واحفظ قيمة **YES** (نعم) باستخدام الزرين -.

NORMAL (عادي)
هذا في ظل ظروف التشغيل العادية.



ارجع إلى هذا القسم قبل استدعاء خدمة الصيانة.

لا تظهر الصورة

<ul style="list-style-type: none"> • افحص كابل الطاقة وتأكد من إيصاله بشكل صحيح بمأخذ الطاقة. • اضغط على زر الطاقة. • اضغط لنصوع الشاشة والتباين. • إذا كانت الشاشة في وضع حفظ الطاقة، فحاول تحريك الماوس أو الضغط على أي مفتاح في لوحة المفاتيح لتنشيط الشاشة. • تأكد من توصيل الكهرباء. • جرب تشغيل الكمبيوتر. • تظهر هذه الرسالة عندما تكون الإشارة القادمة من الكمبيوتر (بطاقة الفيديو) خارج نطاق التردد الأفقي أو الرأسي للشاشة. راجع قسم "المواصفات" في هذا الكتيب وقم بتهيئة الشاشة مرة أخرى. • تظهر هذه الرسالة عندما لا يكون كابل الإشارة بين الكمبيوتر والشاشة متصلاً. افحص كابل الإشارة ثم حاول مرة أخرى. 	<ul style="list-style-type: none"> ● هل كابل الطاقة الخاص بالشاشة موصل؟ ● هل مؤشر الطاقة مضاء؟ ● هل الشاشة قيد التشغيل ومؤشر الطاقة أزرق اللون؟ ● هل مؤشر الطاقة أصفر اللون؟ ● هل ترى رسالة (إشارة الدخل خارج النطاق) " OF RANGE " INPUT SIGNAL OUT " على الشاشة؟ ● هل ترى رسالة (لا توجد إشارة) " NO SIGNAL " على الشاشة؟
--	---

هل تظهر الرسالة " **OSD LOCKED** " على الشاشة؟

<ul style="list-style-type: none"> • يمكن تأمين إعدادات التحكم الحالية بحيث لا يمكن تغييرها بشكل غير مقصود. يمكنك إلغاء تأمين عناصر تحكم الخيارات الموجودة على الشاشة (OSD) في أي وقت بالضغط على الزر MENU (القائمة) لمدة 5 ثوانٍ. من المفترض أن تظهر الرسالة OSD UNLOCKED (تم إلغاء تأمين الخيارات الموجودة على الشاشة (OSD)). 	<ul style="list-style-type: none"> ● هل تظهر الرسالة OSD LOCKED (أدوات التحكم مقفلة) عند الضغط على زر MENU (القائمة)؟
--	--

صورة الشاشة غير صحيحة

- وضع الشاشة غير صحيح.
 - اضغط على الزر **AUTO/SELECT** (تلقائي / اختياري) لضبط صورة الشاشة تلقائياً إلى أفضل إعداد وإذا كانت النتائج غير مرضية، فقم بضبط وضع الصورة باستخدام رمز الوضع الأفقي والوضع الرأسى في نظام العرض على الشاشة.
 - افحص لوحة التحكم <-- عرض <-- إعدادات لمعرفة ما إذا كان قد تم تغيير التردد أو الدقة. إذا كان ذلك قد حدث، فأعد ضبط دقة بطاقة الفيديو على الدقة المطلوبة.
- تظهر أشرطة رأسية أو خطوط في خلفية الشاشة.
 - اضغط على الزر **AUTO/SELECT** (تحديد / تلقائي) لضبط صورة الشاشة تلقائياً إلى أفضل إعداد وإذا كانت النتائج غير مرضية، فقم بتقليل الأشرطة الرأسية أو التخطيطات باستخدام الرمز لضيمض في نظام العرض على الشاشة.
- وجود تشويش أفقي في الصورة أو الأحرف غير واضحة.
 - اضغط على الزر **AUTO/SELECT** (تلقائي / اختياري) لضبط صورة الشاشة تلقائياً إلى أفضل إعداد وإذا كانت النتائج غير مرضية، فقم بتقليل الأشرطة الأفقية باستخدام الرمز ظاهراً في نظام العرض على الشاشة.
 - افحص لوحة التحكم <-- عرض <-- إعدادات واضبط العرض على الدقة المطلوبة أو اضبط صورة العرض على الإعداد الأمثل. عين إعداد اللون على قيمة أعلى من ٢٤ بت (لون حقيقي).
- لون الشاشة أحادي أو غير عادي.
 - تحقق مما إذا كان كابل الإشارة متصلاً بإحكام واستخدم مفكاً لإحكام توصيله إذا لزم الأمر.
 - تأكد من إدراج بطاقة الفيديو بشكل صحيح في الفتحة.
 - قم بتعيين إعداد اللون على قيمة أعلى من ٢٤ بت (لون حقيقي) في لوحة التحكم - إعدادات.
- الشاشة تومض.
 - تحقق مما إذا كانت الشاشة قد تم تعيينها على وضع التشابك، وإذا كان ذلك قد حدث، فقم بتغييره إلى الدقة المطلوبة.
 - تأكد من أن الجهد الكهربائي عالٍ بشكل كافٍ. لا بد أن يكون أعلى من 60Hz/50 240V-AC100.

هل قمت بتثبيت برنامج تشغيل الشاشة؟

- تأكد من تثبيت برنامج تشغيل الشاشة من القرص المضغوط الخاص ببرنامج التشغيل (أو القرص المرن) والذي يأتي مع الشاشة. أو يمكنك أيضاً تحميل برنامج التشغيل من موقع الويب: <http://www.lge.com>.

- تحقق مما إذا كانت بطاقة الفيديو تدعم وظيفة التوصيل والتشغيل.



● هل قمت بتثبيت برنامج تشغيل الشاشة؟

● هل تظهر الرسالة "شاشة غير متعرف عليها، تم العثور على شاشة التوصيل والتشغيل (DDC VESA)"؟

وظيفة USB

- تحقق مما إذا كان كابل USB متصلاً بشكل صحيح.
- تحقق مما إذا كان كل من PC و OS متوافقين مع USB.
- للتحقق من دعم USB، استشر المصنع الخاص بكل نظام.

● لا يمكن إعداد وظيفة USB.

الشاشة		شاشة TFT LCD ١٧ بوصة (٤٣, ٢ سم) ذات لوح مسطح ومصفوفة نشطة. غلاف مضاد للانعكاس ٧١ بوصة مساحة العرض ٢٦٤, ٠ مم المسافة بين النقاط
دخول التزامن	التردد الأفقي التردد الرأسي	٣٠ - ٨٣ كيلوهرتز (تلقائي) ٥٦ - ٧٥ هرتز (تلقائي)
دخول الفيديو	دخول الإشارة	هيئة الدخل TTL منفصل , موجب/سالب SOG (التزامن على اللون الأخضر) رقمي
	هيئة الدخل	موصول ١٥ سن D-Sub موصول DVI-D (رقمي)
الدقة	القصى	RGB تمثيلي (٧, ٠, ٧٥/٧٥ أوم), رقمي DVI رقمي: VESA ١٢٨٠ × ١٠٢٤ @ ٦٠ Hz D-Sub تمثيلي: VESA ١٢٨٠ × ١٠٢٤ @ ٧٥ Hz
	المفضل	VESA ١٢٨٠ × ١٠٢٤ @ ٦٠ Hz
التوصيل والتشغيل	DDC 2B	
استهلاك الطاقة	العادي الاستعداد / توقف مؤقت إغلاق DPMS	: ٤٣ وات ≥ ٢ وات ≥ ٢ وات
الأبعاد والوزن (مع حامل مائل)	وضع الارتفاع الكامل 	وضع الطي 
	العرض الطول العمق	العرض الطول العمق
	الصافي	٤,٥ كجم (٩,٩٢ رطل)
نطاق الميل	الميل	٠° ~ ٢٥°
دخول الطاقة	ظروف التشغيل	تيار متردد ١٠٠-٢٤٠ فولت ٦٠/٥٠ هرتز ١,٠ أمبير
الظروف البيئية	درجة الحرارة الرطوبة	١٠° مئوية إلى ٣٥° مئوية ١٠٪ إلى ٨٠٪ غير مكثف
	ظروف التخزين درجة الحرارة الرطوبة	٢٠-٢٠° مئوية إلى ٦٠° مئوية ٥٪ إلى ٩٥٪ غير مكثف
حامل مائل	مرفق (O), غير مرفق ()	
كابل الإشارة	مرفق (), غير مرفق (O)	
كابل الطاقة	من نوع مأخذ الطاقة أو نوع مأخذ الكمبيوتر	

ملاحظة

المعلومات الموجودة في هذا الكتيب هي عرضة للتغيير دون سابق إشعار.

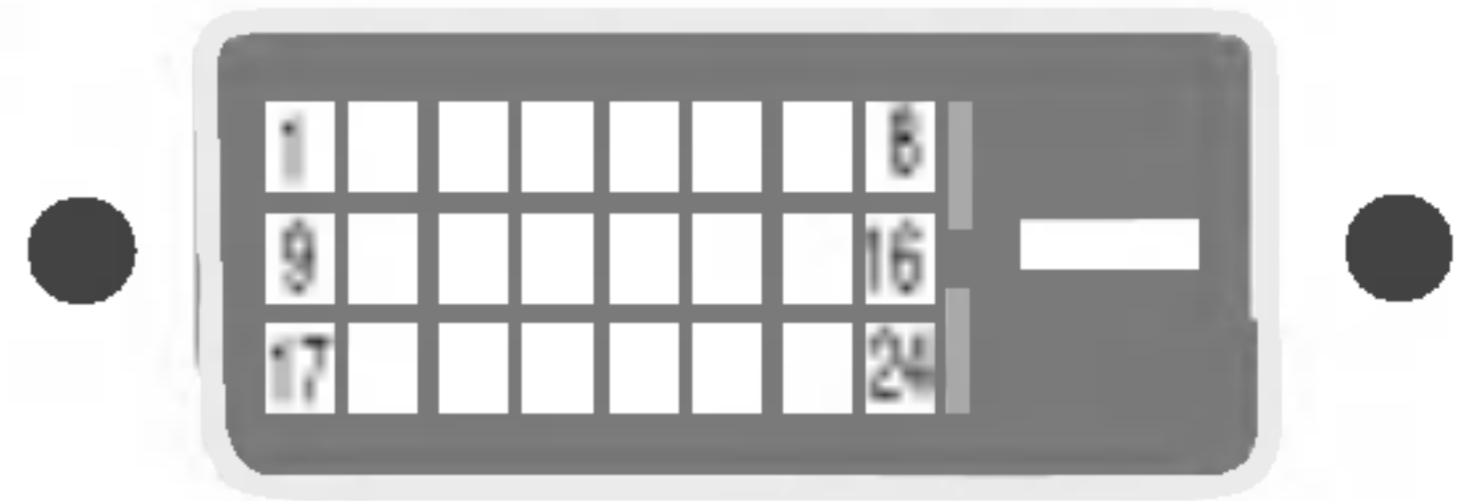
أوضاع الضبط المسبق (الدقة)

التردد العرضي (هرتز)	التردد الأفقي (كيلوهرتز)	أوضاع العرض (الدقة)	التردد الراسي (هرتز)
٧٠	٣١,٤٦٩	٣٥٠ × ٦٤٠	VGA ١
٧٠	٣١,٤٦٨	٤٠٠ × ٧٢٠	VGA ٢
٦٠	٣١,٤٦٩	٤٨٠ × ٦٤٠	VGA ٣
٧٥	٣٧,٥٠٠	٤٨٠ × ٦٤٠	VESA ٤
٦٠	٣٧,٨٧٩	٦٠٠ × ٨٠٠	VESA ٥
٧٥	٤٦,٨٧٥	٦٠٠ × ٨٠٠	VESA ٦
٧٥	٤٩,٧٢٥	٦٢٤ × ٨٣٢	MAC ٧
٦٠	٤٨,٣٦٣	٧٦٨ × ١٠٢٤	VESA ٨
٧٥	٦٠,٠٢٣	٧٦٨ × ١٠٢٤	VESA ٩
٧٥	٦٨,٦٨١	٨٧٠ × ١١٥٢	MAC ١٠
٦٥	٦١,٨٠٥	٩٠٠ × ١١٥٢	VESA ١١
٦٠	٦٣,٩٨١	١٠٢٤ × ١٢٨٠	VESA ١٢*
٧٥	٧٩,٩٧٦	١٠٢٤ × ١٢٨٠	VESA ١٣

المؤشر

لون المؤشر	الوضع
أزرق	لعادي
أصفر مائل للبنني	الاستعداد/توقف مؤقت
أصفر مائل للبنني	إغلاق DPMS

قائمة التوصيلات



■ موصل DVI-D

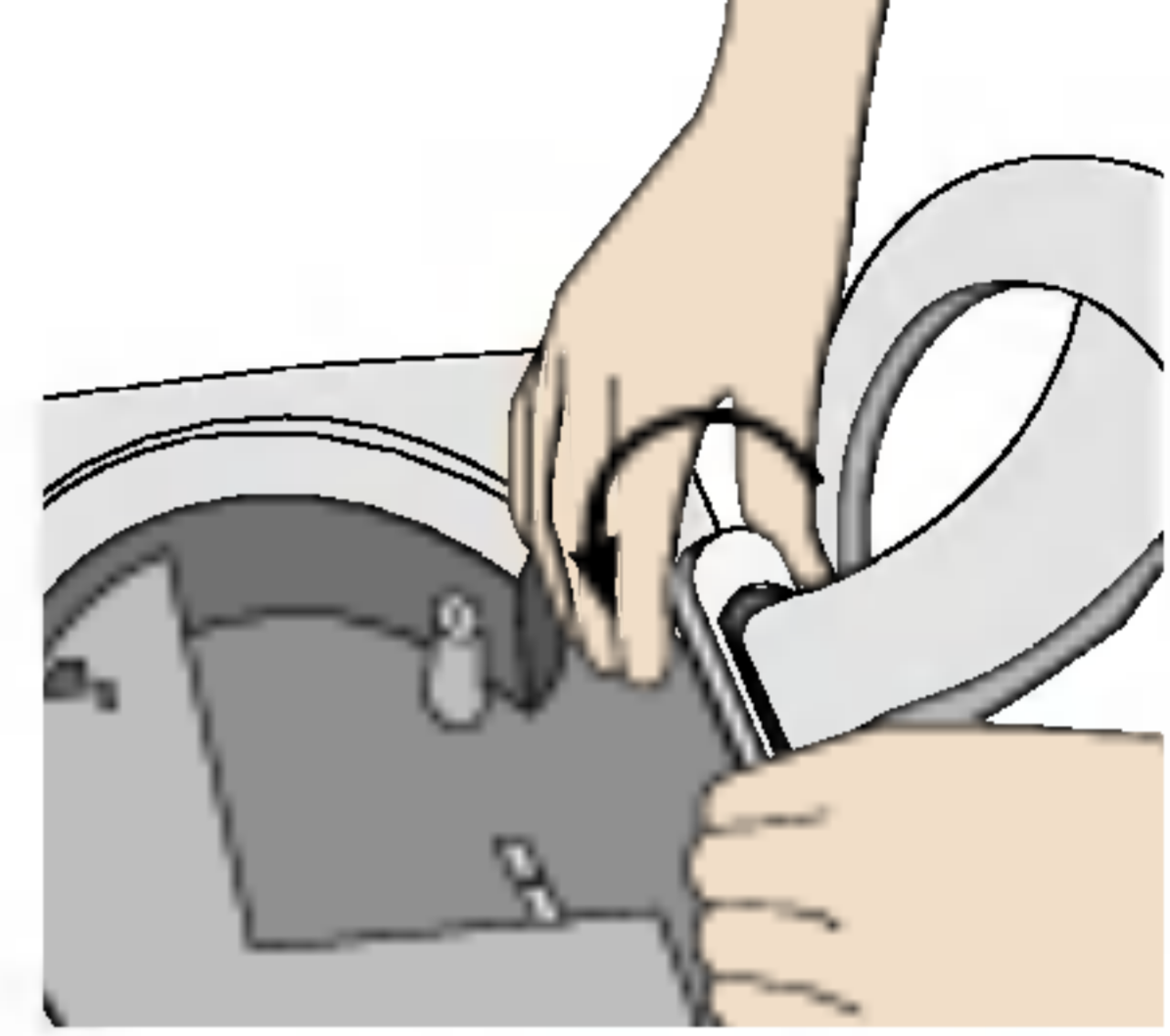
السن	الإشارة DVI-D
16	اكتشاف التوصيل المباشر
17	T.M.D.S Data.-
18	T.M.D.S Data.+
19	T.M.D.S Data. / Shield
20	T.M.D.S Data. -
21	T.M.D.S Data. +
22	T.M.D.S Data Clock Shield
23	T.M.D.S Clock +
24	T.M.D.S Clock -

السن	الإشارة DVI-D
1	T.M.D.S Data ₂ -
2	T.M.D.S Data ₂ +
3	T.M.D.S Data _{2/4} Shield
4	T.M.D.S Data ₄ -
5	T.M.D.S Data ₄ +
6	DDC Clock
7	DDC Data
8	تزامن رأسي تمثيلي
9	T.M.D.S Data ₁ -
10	T.M.D.S Data ₁ +
11	T.M.D.S Data _{1/3} Shield
12	T.M.D.S Data ₃ -
13	T.M.D.S Data ₃ +
14	+5V Power
15	أرضي (إرجاع +5V ، تزامن أفقي ورأسي)

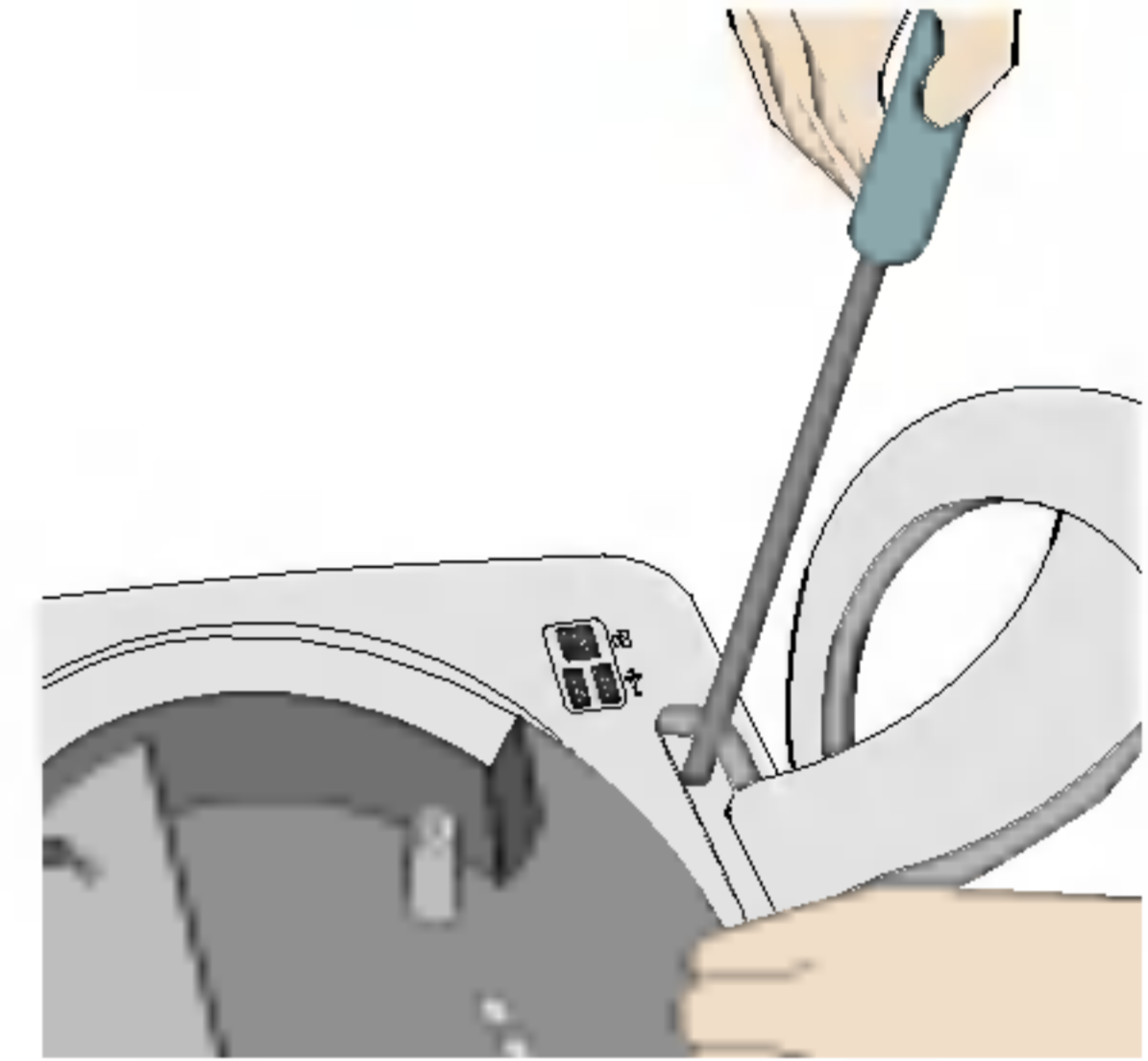
(نقل الإشارة التفاضلية المصغرة) ، T.M.D.S

تتطابق الشاشة مع مواصفات بطانة واجهة التركيب المتوافقة مع VESA.

١. ضع الشاشة على قطعة من القماش أو أي سطح ناعم آخر بحيث يكون الوجه الأمامي متجهًا للأسفل وأزل الغطاء الخلفي.

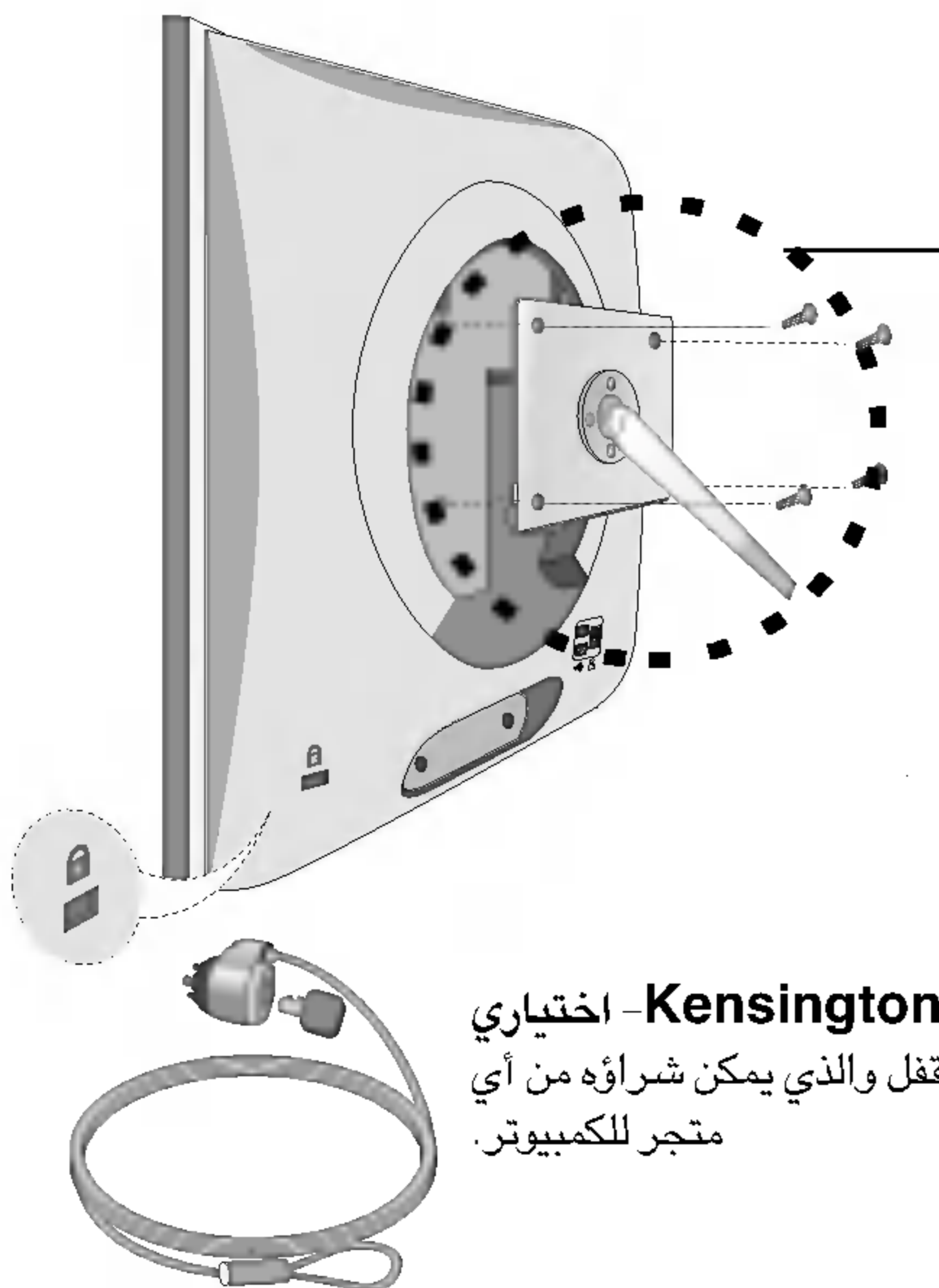


٢. حرّك الجزء السفلي من قاعدة الغطاء للخارج بيدك الاثنتين على النحو الموضح في الصورة.



٣. افصل قاعدة الحامل باستخدام مفك القلاووظ على النحو الموضح في الصورة.

٤. قم بتركيب دعامة التركيب على الحائط المتوافقة مع معيار VESA.



التثبيت على الحائط وفقًا لمواصفات VESA
التوصيل بمكون آخر (نوع التثبيت على حامل أو التثبيت على الحائط). تقبل هذه الشاشة لوحة تثبيت متوافقة مع شايطب.)
لمعرفة المزيد من المعلومات، أرجع إلى دليل إرشادات VESA للتركيب على الجدار.

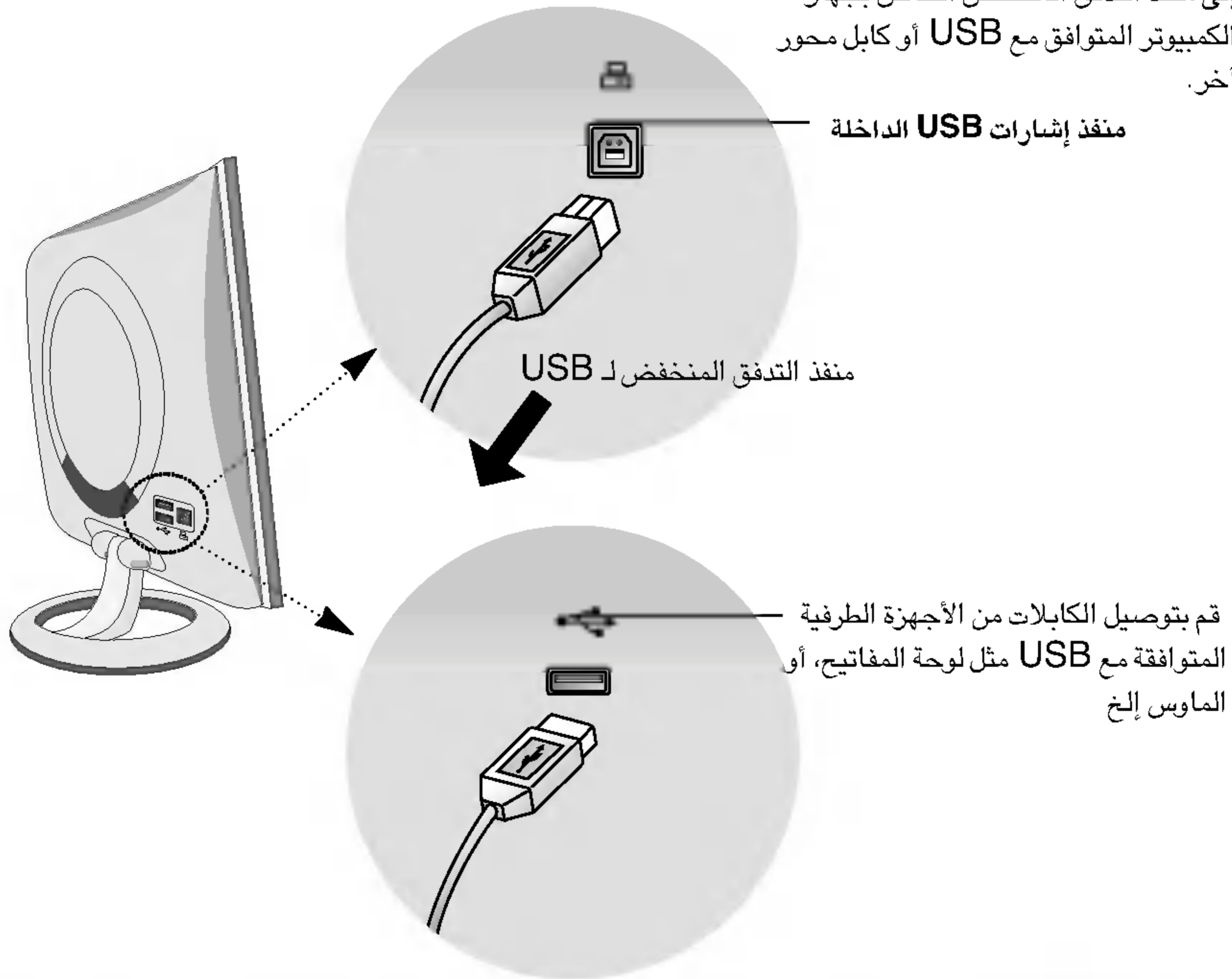
فتحة أمان نوع Kensington - اختياري
التوصيل بكابل قفل والذي يمكن شراؤه من أي متجر للكمبيوتر.

تم ابتكار **USB** (الناقل التسلسلي العالمي) لتوصيل الأجهزة الطرفية المختلفة بشكل ملائم بجهاز الكمبيوتر. باستخدام **USB**، ستتمكن من توصيل الماوس، ولوحة المفاتيح، وأجهزة طرفية أخرى بالشاشة بدلاً من توصيلها بالكمبيوتر. وسيعمل ذلك على منحك مرونة أكثر عند إعداد الجهاز. يسمح لك **USB** بتوصيل سلسلة تصل إلى ١٢٠ جهاز باستخدام منفذ **USB** واحد: ويمكنك توصيل الأجهزة مباشرة (توصيل الأجهزة أثناء عمل الكمبيوتر) أو فك توصيلها مع المحافظة على تهيئة وعمل وظيفة الاكتشاف التلقائي للتوصيل والتشغيل. وتحتوي هذه الشاشة على محور صيا يحتوي على ناقل متكامل، الأمر الذي يسمح بتوصيل جهازي **USB** آخرين.

توصيل USB

١. صل منفذ التدفق المرتفع الخاص بالشاشة بمنفذ التدفق المنخفض للكمبيوتر المتوافق مع **USB** أو محور آخر باستخدام كابل **USB**. (يجب أن يحتوي جهاز الكمبيوتر على منفذ **USB**)
٢. صل الأجهزة الطرفية المتوافقة مع **USB** بمنافذ التدفق المنخفض الخاصة بالشاشة. هذا عرض مبسط للمنظر الخلفي.

- إلى منفذ التدفق المنخفض الخاص بجهاز الكمبيوتر المتوافق مع **USB** أو كابل محور آخر.



ملاحظة

- لتنشيط وظيفة محور **USB**، يجب توصيل الشاشة بكمبيوتر يتضمن نظام تشغيل متوافق مع **USB** أو محور آخر مع وجود كابل **USB** (مضمن).
- عند توصيل كابل **USB**، تحقق من أن شكل الموصل في الكابل يطابق شكل جهة التوصيل.
- يمكن للأجهزة المتوافقة مع **USB** العمل حتى إذا كانت الشاشة في وضع حفظ الطاقة ذلك إذا كانت متصلة بمنفذ **USB** (كلاً من التدفق المرتفع والتدفق المنخفض) الخاصة بالشاشة.

مواصفات USB

محور متوافق مع الإصدار ١,١ يتصل بالطاقة عبر الناقل	USB قياسي
١٠٠ مللي أمبير لكل واحد (بحد أقصى)	مصدر طاقة التدفق المنخفض
١٢ ميغابت في الثانية (بحد أقصى)، ١,٥ ميغابت في الثانية (بحد أدنى)	سرعة الاتصال
منفذ تدفق مرتفع واحد منفذ تدفق منخفض	منفذ USB

هام: لم يتم تصميم موصلات USB هذه للاستخدام مع أجهزة USB عالية الطاقة مثل كاميرا الفيديو، والماسح الضوئي، إلخ. وتنصح LGE بتوصيل أجهزة USB ذات الطاقة العالية بالكمبيوتر مباشرة.

