



# LG

website <http://www.lgservice.com>

LG

## LG مكيف هواء الغرفة دليل المالك

قبل التركيب يجب تسليم وحدة مكيف  
الهواء للموافقة عليها من الجهة التي  
تقدم خدمة التيار الكهربائي  
(EN 61000-2 Norm).

### هام

- الرجاء قراءة دليل المالك هذا كاملاً وبعبارة قبل تركيب مكيف هواء الغرفة وتشغيله.
- الرجاء الاحتفاظ بدليل المالك هذا بعد قراءته بالكامل، فقد نحتاج إلى في المستقبل.
- قبل التركيب يجب تسليم وحدة مكيف الهواء للموافقة عليها من الجهة التي تقدم خدمة التيار الكهربائي

# دليل المالك لمكيف هواء الغرفة

## جدول المحتويات

### احتفظ بالبيانات التالية



اكتب رقم الموديل والأرقام المسلسلة هنا:

رقم الموديل

الرقم المسلسل

بإمكانك العثور على تلك الأرقام على الملصق الموجود على جانب الوحدة.

اسم الموزع

تاريخ الشراء

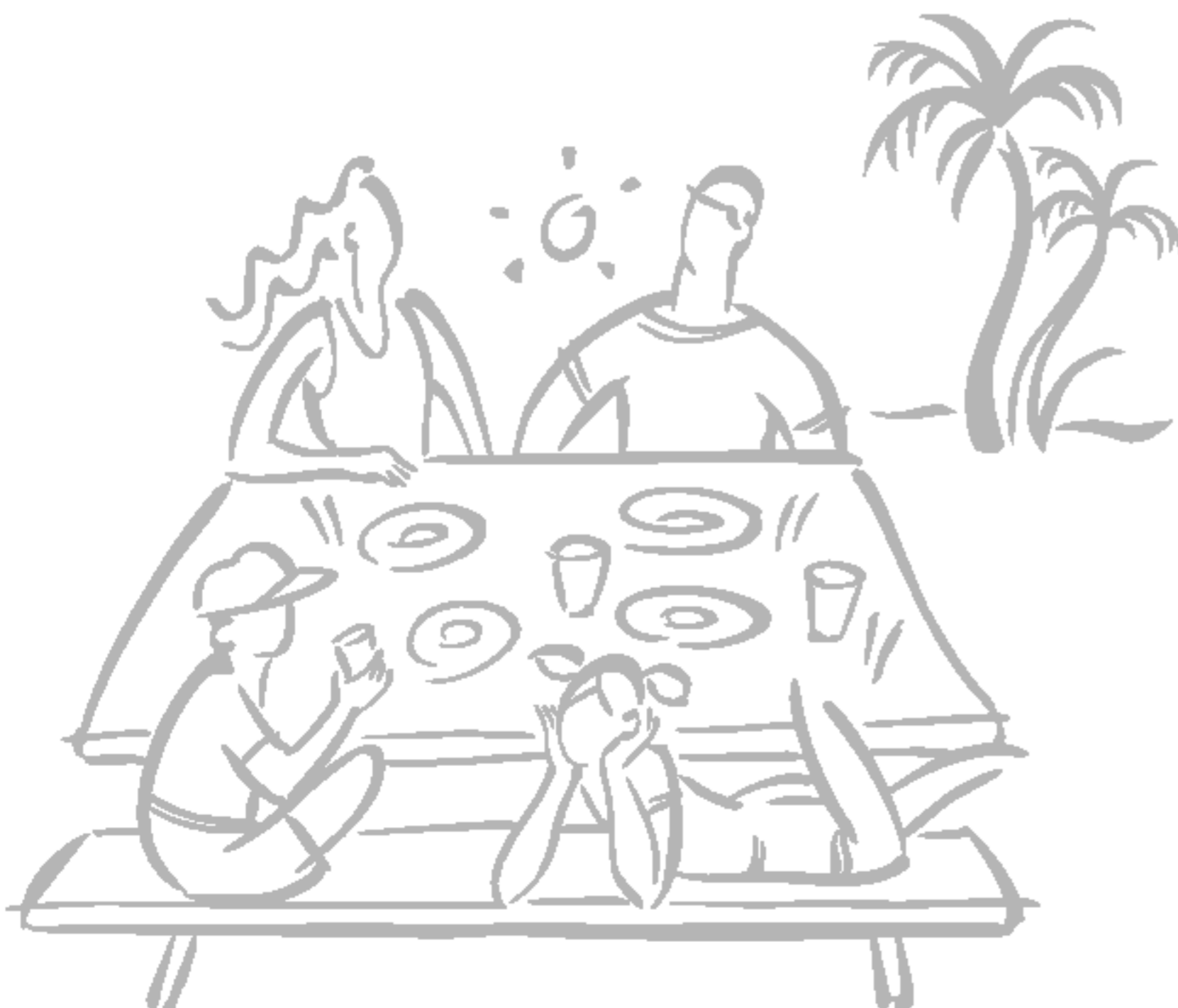
■ قم بملصق الإيصال في هذه الصفحة فقد تحتاج إليه لإثبات تاريخ الشراء أو لأي أمور تتعلق بالضمان.

### م اقرأ هذا الدليل

ستجد في الداخل الكثير من الإرشادات حول كيفية استخدام وصيانة مكيف الهواء بشكل صحيح، فالقليل من الاعتناء بالأجزاء يوفر لك الكثير من الوقت والمال ويطيل من عمر مكيف الهواء. ستجد إجابات حول المشاكل الشائعة في مخطط تلميح إصلاح المشاكل. إن راجعت مخطط إرشادات إصلاح المشاكل أولاً، قد لا تحتاج إلى الاتصال بمركز الخدمة نهائياً.

### ⚠ الاحتياطات

- اتصل بفني الصيانة المختص لإصلاح أو صيانة هذه الوحدة.
- اتصل بالمسؤول عن التركيب لترتيب هذه الوحدة.
- مكيف الهواء هذا غير مصمم لاستخدامه من قبل الصغار بدون إشراف.
- يجب مراقبة الأطفال الصغار للتأكد من عدم عبثهم بمكيف الهواء.
- في حالة ضرورة استبدال سلك الكهرباء، يجب أن يقوم فقط الفني المختص بعملية الاستبدال مستخدماً المكونات الأصلية فقط.
- يجب القيام بعملية الاستبدال طبقاً لقواعد National Electric Code ومن قبل الأشخاص المصرح لهم بذلك.



احتياطات الأمان	٣
قبل التشغيل	٥
إرشادات التشغيل	٦
جهاز التحكم عن بعد	٦
تشغيل جهاز التحكم عن بعد	٧
التحكم في اتجاه تيار الهواء العمودي	١٢
الوحدة الداخلية	١٢
الوحدة الخارجية	١٢
إن كان مكيف الهواء لن يستخدم لفترة طويلة	١٣
إصلاح المشاكل	١٤

## احتياطات الأمان

لتجنب احتمالات إصابة المستخدم أو أي شخص آخر، ولتجنب تلف الوحدة، يجب اتباع الإرشادات التالية. ■ الاستعمال غير الصحيح نتيجة لإهمال الإرشادات سيؤدي إلى المشاكل وتلف الوحدة.

**تحذير** ⚠

هذا الرمز يشير إلى احتمال الوفاة أو الإصابة الخطيرة.

**تنبيه** ⚠

هذا الرمز يشير فقط إلى احتمال الإصابة أو تلف الممتلكات.

■ دلالات الرموز المستخدمة في هذا الدليل سيتم شرحها فيما يلي.



**تأكد من عدم القيام بذلك.**



**تأكد من اتباع الإرشادات.**

## تحذير ⚠

**لا تغير طول سلك الكهرباء أو الاشتراك في مصدر التيار الكهربائي مع أجهزة أخرى.**

- سيتسبب في وقوع صدمة كهربائية أو حريق نتيجة للحرارة المنبعثة.

**لا تتسبب في تلف سلك الكهرباء ولا تستخدم سلك الكهرباء غير المحدد.**

- سيتسبب في وقوع صدمة كهربائية أو حريق.
- سلك الكهرباء تالف، يجب استبداله من قبل المصنع أو وكيل الخدمات أو الأشخاص المؤهلين لتجنب الأخطار (المرفق ٧).

**قم بتوصيل فيشة الكهرباء بشكل صحيح.**

- وإلا قد يتسبب في وجود صدمة كهربائية أو حريق نتيجة للحرارة المنبعثة أو الصدمة الكهربائية.

**لا تستخدم الفيشة إن كانت غير مثبتة أو تالفة.**

- قد يتسبب في وقوع حريق أو صدمة كهربائية.

**يجب دائماً تركيب الجزء الخاص بتسريب الهواء ولوح التحويل المخصص لذلك.**

- عدم التركيب قد يؤدي إلى وقوع حريق أو صدمة كهربائية.

**يجب دائماً توصيل الأرضي.**

- عدم وجود الأرضي قد يتسبب في وقوع صدمة كهربائية.

**لا تشغل الجهاز ويدك مبللة أو في مكان رطب.**

- قد يتسبب ذلك في وقوع صدمة كهربائية.

**لا تعرض الأجزاء الكهربائية إلى الماء.**

- قد يتسبب ذلك في توقف الجهاز عن العمل أو وقوع صدمة كهربائية.

**لا تشغل الوحدة أو توقفها عن طريق توصيل أو فصل فيشة الكهرباء.**

- سيتسبب ذلك في وقوع صدمة كهربائية أو حريق نتيجة للحرارة المنبعثة.

**لا تفتح المدخل أثناء التشغيل.**

- قد يتسبب ذلك في وقوع صدمة كهربائية.

**قم بفصل التيار عن الوحدة أن خرجت من الجهاز أصوات غريبة، أو روائح، أو دخان.**

- قد يتسبب ذلك في وقوع حريق أو صدمة كهربائية.

**لا توجه تيار الهواء نحو المتواجدين في الغرفة.**

- قد يؤثر ذلك على صحتك.

لا تعمل على فك أو تغيير المنتجات بشكل عشوائي.

- قد يتسبب في توقف الوحدة عن العمل أو وقوع صدمة كهربائية.

يلزم التهوية قبل تشغيل مكيف الهواء أن وقع تسرب للغاز.

- قد يتسبب ذلك في وقوع انفجار، أو حريق، أو احتراق.

## تنبيه

لا تلمس الأجزاء المعدنية في الوحدة في حالة إزالة المرشح.

- فهي حادة وقد تتسبب في وقوع إصابات.

كن حذراً عن إخراج الوحدة من الصندوق وتركيبها. الحواف الحادة قد تؤدي إلى الإصابة.

تأكد أن منصة تركيب الوحدة الخارجية غير تالفة نتيجة لاستخدامها لفترة طويلة.

- إن ترك الجهاز تالفاً، قد يتلف المنتج نتيجة السقوط.

عند تنظيف الوحدة، تأكد أولاً من فصل الكهرباء.

- بسبب دورات المروحة بسرعة عالية أثناء التشغيل، قد يؤدي ذلك إلى وقوع إصابات.

يلزم التهوية جيداً في حالة الاستخدام في وجود الموقد وغيره.

- قد تقل نسبة الأوكسجين.

لا تنظف مكيف الهواء بواسطة الماء.

- قد يدخل الماء داخل الوحدة ويقلل من كفاءة العزل. قد يتسبب ذلك في وقوع صدمة كهربائية.

أوقف التشغيل واغلق النافذة في حالة وجود عواصف أو أعاصير.

- في حالة التشغيل والنوافذ مفتوحة، قد يؤدي ذلك إلى وجود رطوبة في الداخل وبلل الأثاث.

لا تستخدم الجهاز لأغراض خاصة كالحيوانات والخضراوات والاحتفاظ بالأعمال الفنية.

- قد يتسبب ذلك في إصابة الحيوانات أو النباتات أو تلف المقتنيات.

لا تضع أي حيوان أو نباتات منزلية بحيث تكون معرضة لتيار الهواء المباشر.

- قد يتسبب ذلك في وقوع إصابات للحيوان أو النبات.

لا تضع أي عوائق حول الجزء المخصص للشفط أو طرد الهواء.

- قد يتسبب ذلك في توقف الجهاز عن العمل أو وقوع حوادث.

قم بفصل مصدر التيار الكهربائي في حالة عدم استخدام الجهاز لفترة طويلة.

- قد يتسبب ذلك في توقف المنتج عن العمل أو وقوع حريق.

امسك الفيشة من رأسها عند إخراجها.

- قد يؤدي ذلك إلى وقوع صدمة كهربائية أو تلف.

لا تضع أي أشياء ثقيلة على السلك الكهربائي، وتأكد من ضرورة عدم الضغط على السلك.

- هناك خطر وقوع حريق أو صدمة كهربائية.

لا تستخدم منظفات قوية كالشمع أو الثينر، ولكن استخدم قطعة قماش ناعمة.

- قد يتشوه مظهر الوحدة بسبب تغيير لون المنتج أو وجود خدوش على السطح.

قم دائماً بتثبيت المرشحات بشكل آمن. نظفها مرة كل أسبوعين.

- إن التشغيل بدون وجود المرشحات قد يتسبب في توقف الوحدة عن العمل.

لا تشرب الماء الخارج من مكيف الهواء.

- يتضمن عناصر ملوثة قد تتسبب في الأمراض.

إن دخل الماء داخل الوحدة، قم بفصل التيار عن الجسم الرئيسي للجهاز. بعد فصل التيار، اتصل بمركز الخدمة.

## قبل التشغيل

### الإعداد للتشغيل

١. اتصل بأخصائي التركيبات كي يقوم بتركيب الجهاز.
٢. قم بتوصيل فيشة الكهرباء بشكل صحيح.
٣. استخدم دائرة مخصصة.
٤. لا تستخدم سلك لتمديد السلك الأساسي.
٥. لا تبدأ أو توقف التشغيل عن طريق فصل أو توصيل سلك الكهرباء.
٦. في حالة تلف السلك أو الفيشة، استبدله فقط بأجزاء الاستبدال المرخصة.

### الاستخدام

١. التعرض لتيار الهواء المباشر لفترات طويلة قد يؤدي الصحة.
- لا تعرض المتواجدين في الغرفة أو الحيوانات أو النباتات المنزلية إلى تيار الهواء المباشر لفترات زمنية طويلة.
٢. بسبب احتمال نقص نسبة الأوكسجين، يجب تهوية الغرفة في حالة استخدام الوحدة في وجود موقد أو أي أجهزة تسخين أخرى.
٣. لا تستخدم مكيف الهواء هذا لأغراض غير المخصصة له (للطعام، للحيوانات، للنباتات، أو الأشياء الفنية). فهذا الاستخدام قد يتسبب في تلف الأشياء.

### التنظيف والصيانة

١. لا تلمس الأجزاء المعدنية داخل الوحدة في حالة إزالة المرشح.
- قد تقع إصابات عند التعامل مع الحواف المعدنية الحادة.
٢. لا تستخدم الماء في تنظيف الجزء الداخلي من مكيف الهواء.
- فالتعرض للماء قد يدمر العزل، ويؤدي إلى احتمالات وقوع صدمة كهربائية.
٣. عند تنظيف الوحدة، تأكد أولاً من فصل التيار الكهربائي. فالمروحة تدور بسرعة عالية جداً أثناء التشغيل.
- هناك احتمال وقوع إصابات إن تم توصيل التيار مصادفة أثناء تنظيف الأجزاء الداخلية للوحدة.
- بالنسبة للإصلاح والصيانة، اتصل بموزع الخدمة المرخص.

### الخدمة

بالنسبة للإصلاح والصيانة، اتصل بموزع الخدمة المرخص.

### الرموز المستخدمة في هذا الدليل

هذا الرمز ينبهك إلى وجود مخاطر وقوع صدمة كهربائية.



هذا الرمز ينبهك إلى وجود مخاطر قد تتسبب في إيذاء مكيف الهواء.

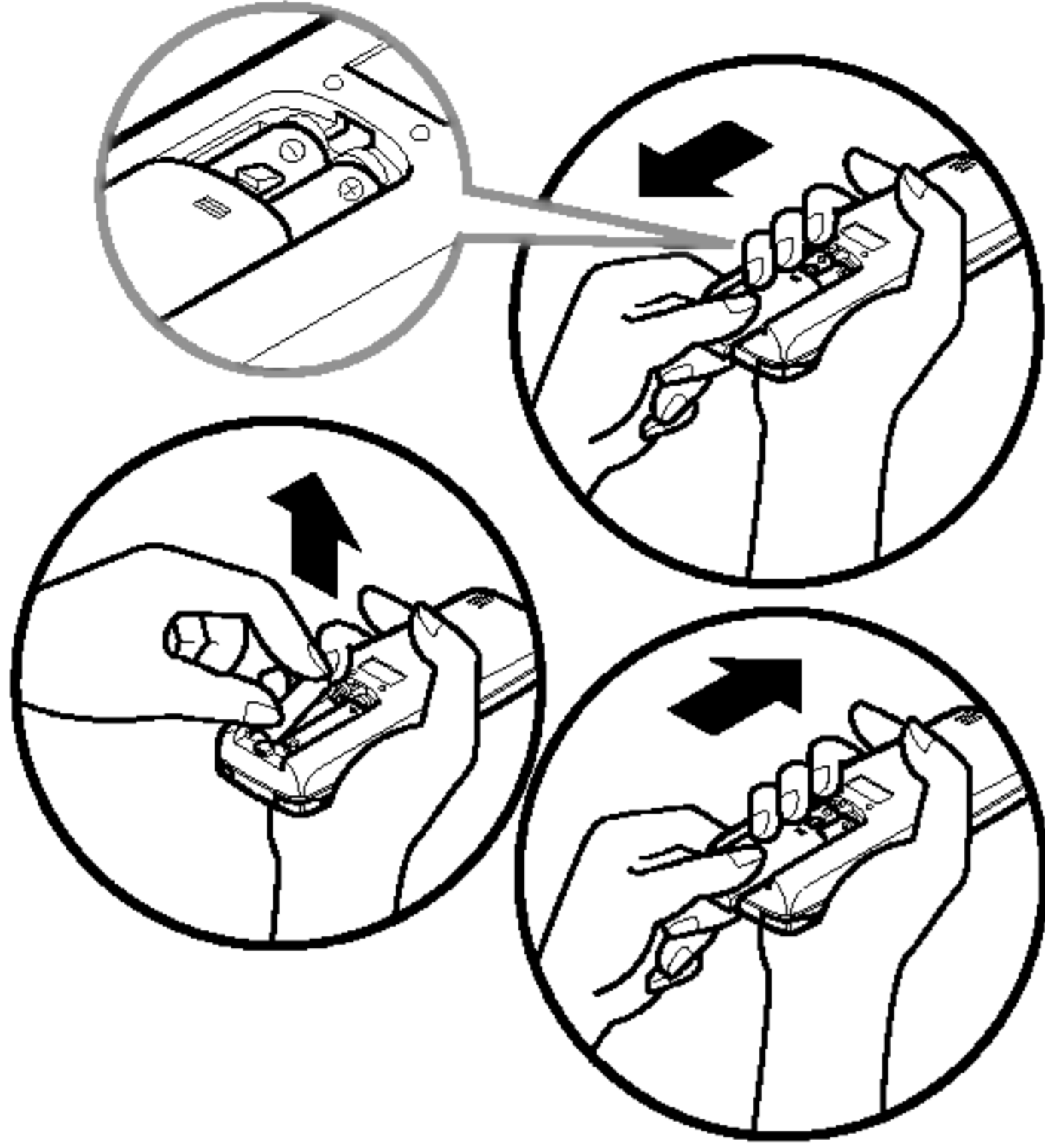


هذا الرمز يشير إلى ملاحظات خاصة.



## إرشادات التشغيل

## جهاز التحكم عن بعد



١ قم بإزالة غطاء البطاريات بسحبه في اتجاه السهم الموضح.

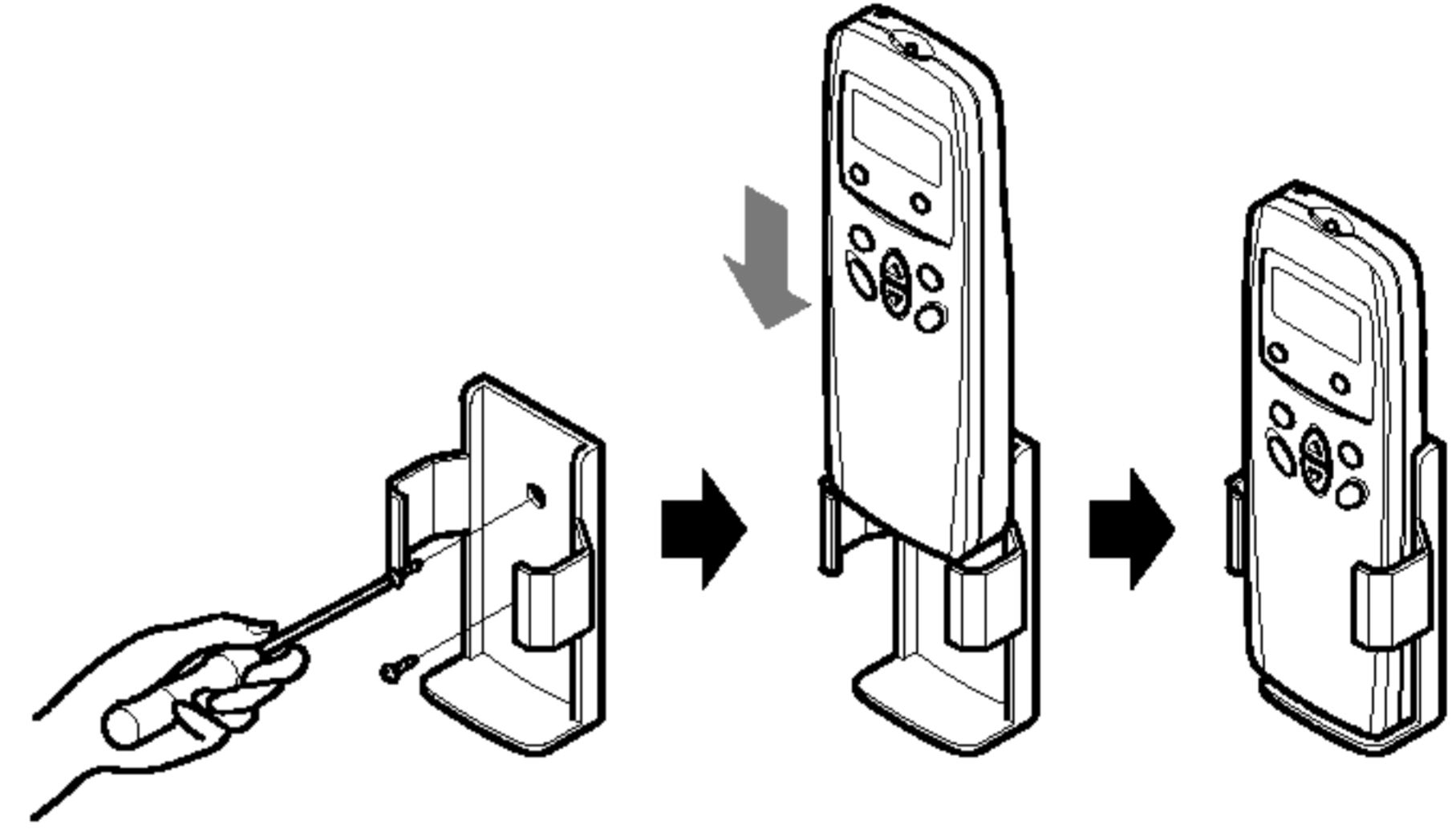
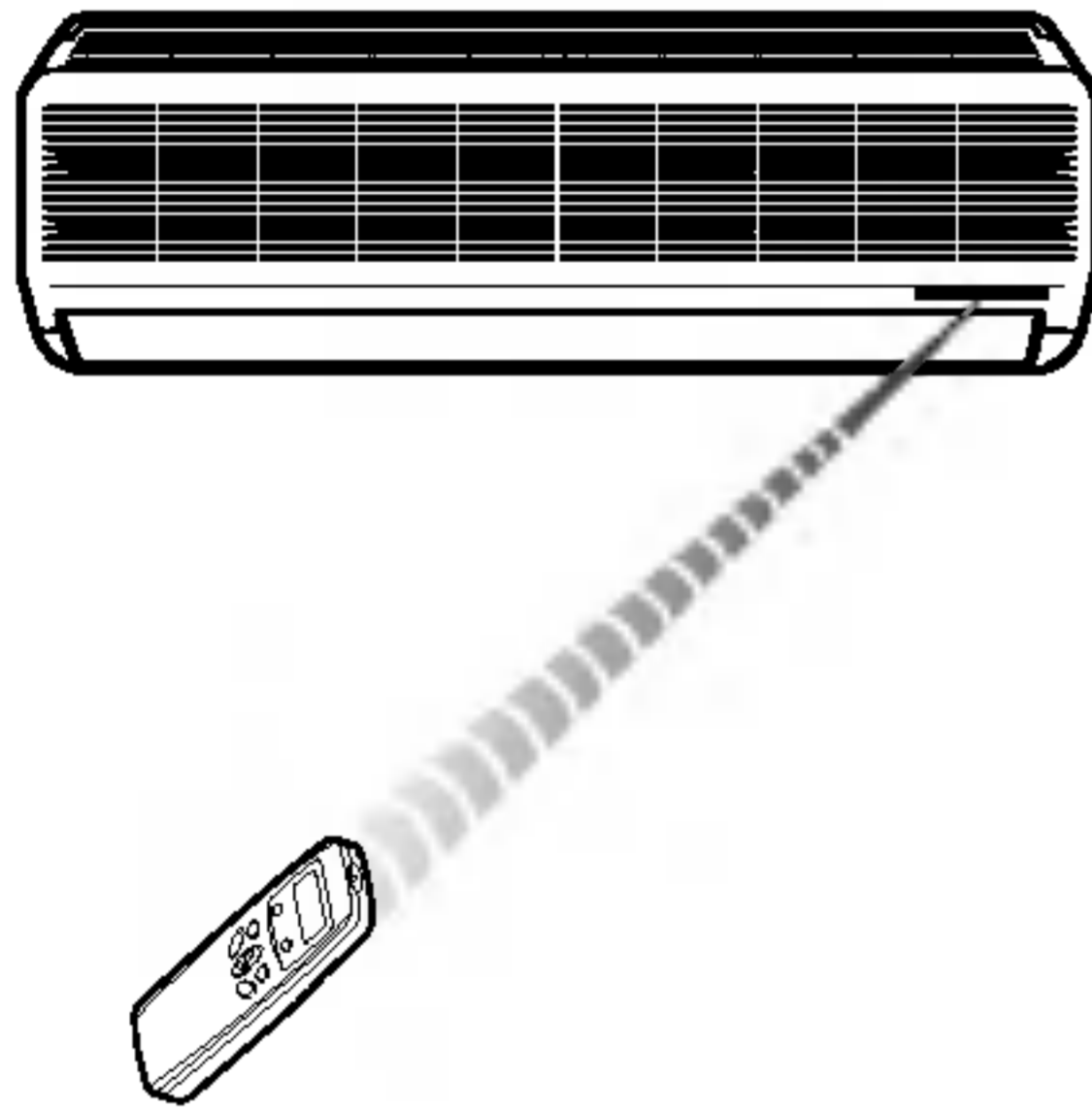
٢ أدخل البطاريات وتأكد من تركيب البطاريات بشكل صحيح من حيث القطب الموجب (+) والقطب السالب (-).

٣ أعد تركيب الغطاء بتحريكه نحو موضعه الأصلي.

**ملاحظة:** استخدم بطاريتان من النوع AAA(1.5volt). لا تستخدم البطاريات التي يعاد شحنها.

## التخزين وإرشادات حول كيفية استخدام مستقبل إشارات جهاز التحكم عن بعد

- يمكن الاحتفاظ بجهاز التحكم عن بعد معلقاً على الحائط.
- لتشغيل مكيف هواء الغرفة، وجه جهاز التحكم عن بعد نحو مستقبل الإشارات.



## مستقبل الإشارات

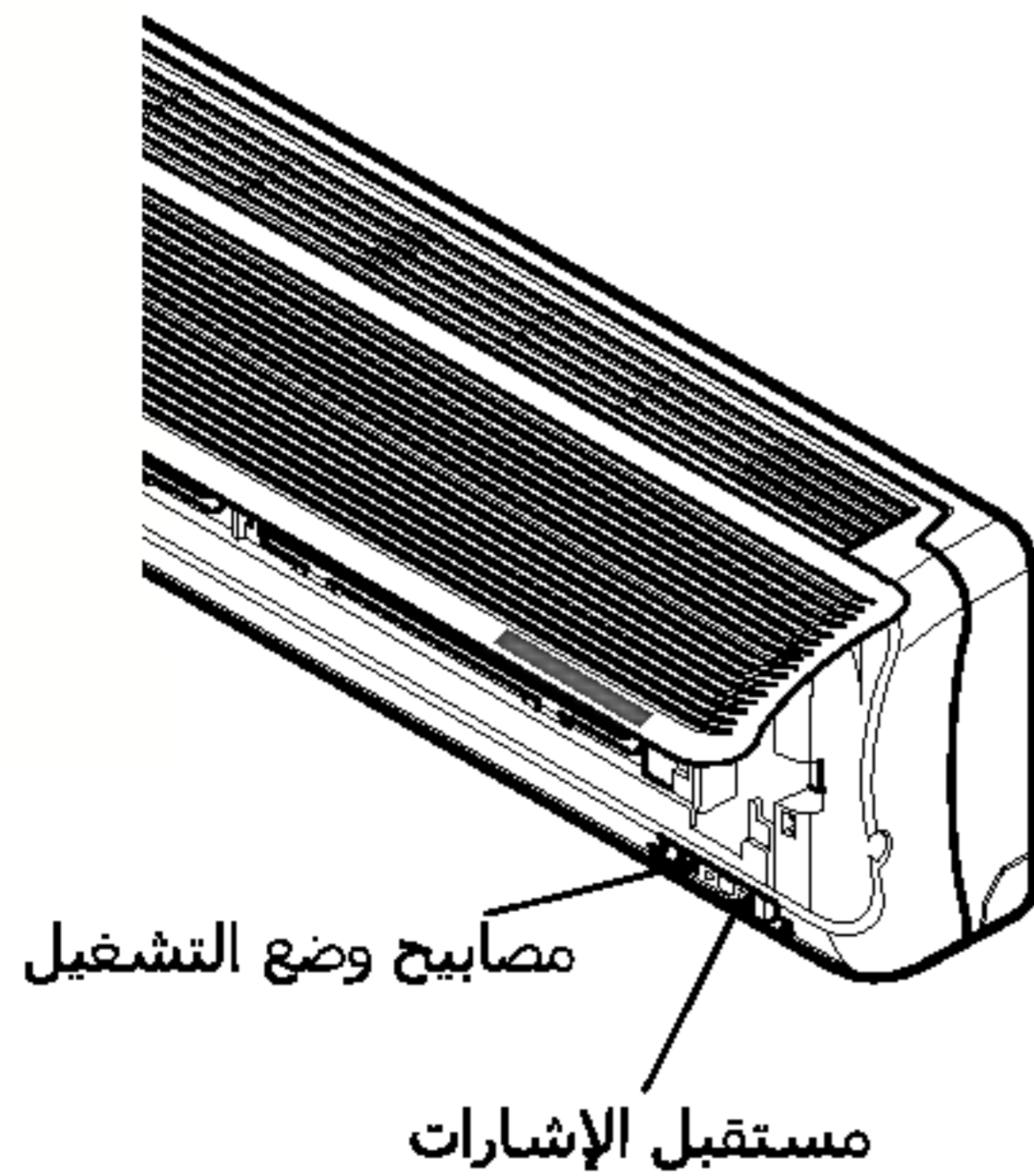
يستقبل الإشارات الصادرة من جهاز التحكم عن بعد. (صوت استقبال الإشارات: رنتان قصيرتان أو رنة واحدة طويلة.)

## مصابيح وضع التشغيل

① On/Off : يضاء أثناء ما يكون النظام في وضع التشغيل.

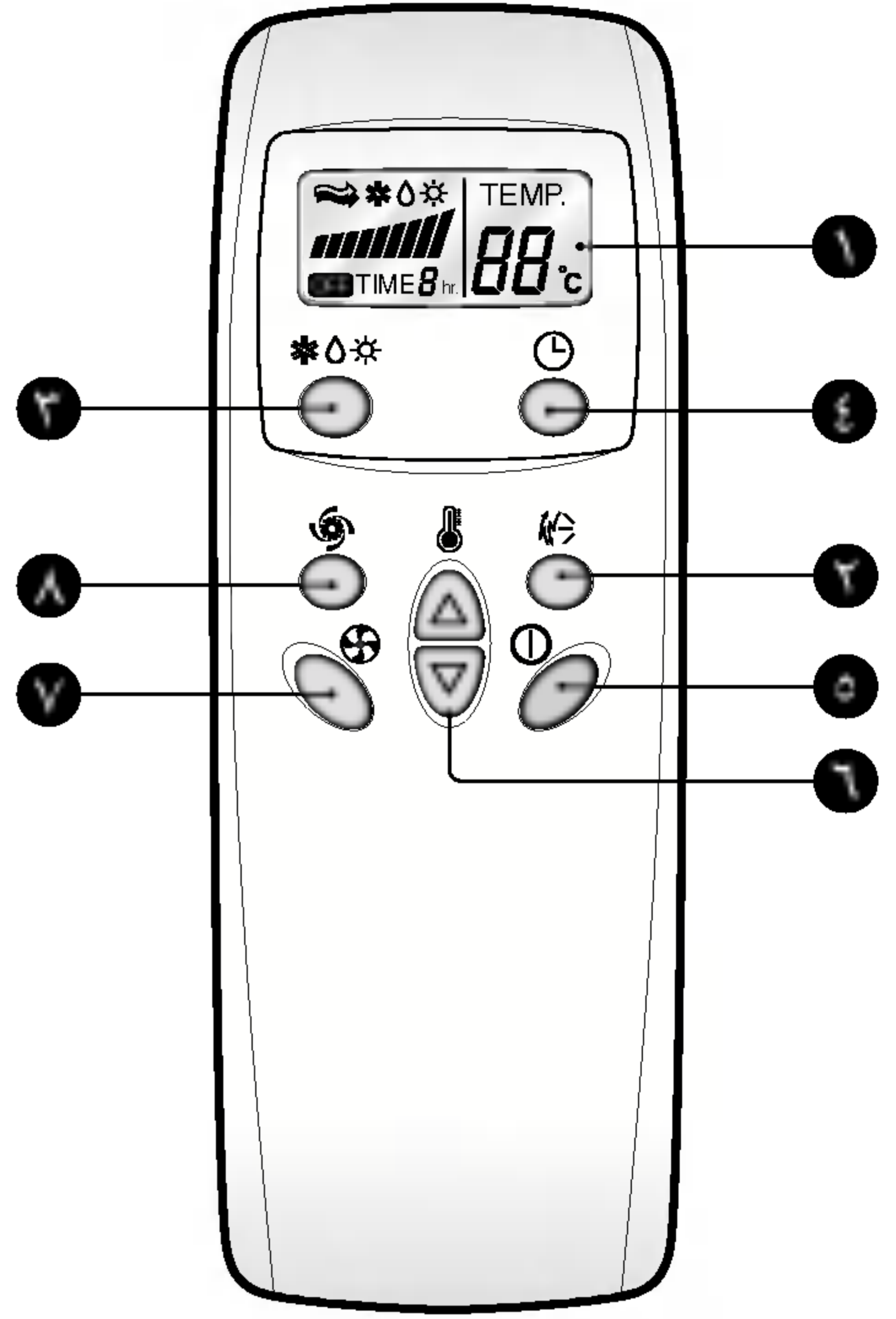
\* وضع إذابة الثلج : يضيء خلال وضع إذابة الثلج أو \*HOT START OPERATION (موديل مضخة الحرارة فقط)

OUT : تشغيل الوحدة : يضاء أثناء تشغيل الوحدة الخارجية.  
DOOR الخارجية (وضع التبريد فقط)



\*Hot Start Operation (البدء الساخن): يوقف المروحة الداخلية على تشغيل Heating (التدفئة) لمنع تسرب الهواء البارد من الوحدة.

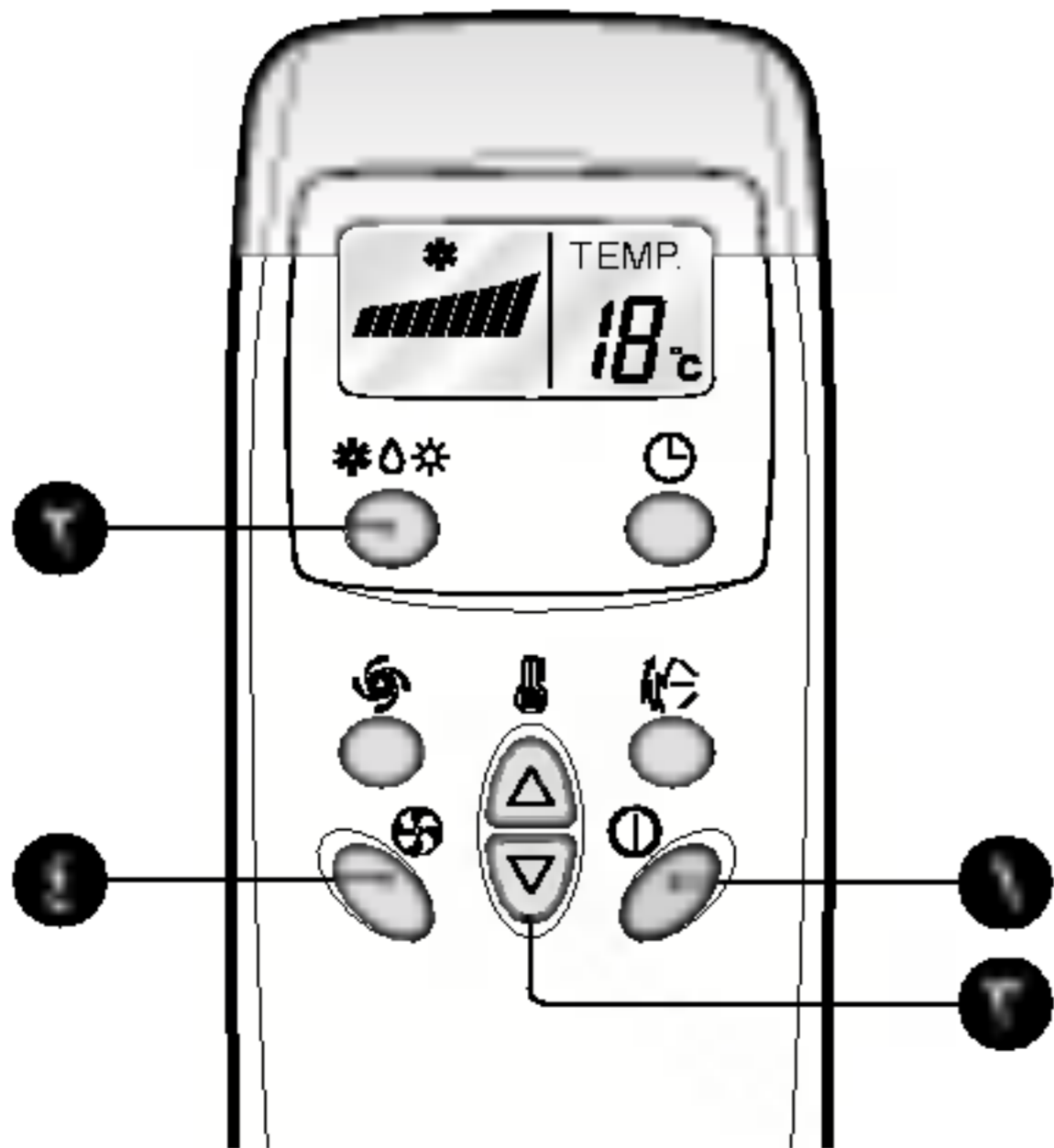
- ١ عرض التشغيل  
يعرض حالات التشغيل.
- ٢ زر تشغيل/إيقاف توجيه تيار الهواء  
يستخدم في إيقاف أو تشغيل حركة فتحة التهوية وضبط اتجاه تيار الهواء إلى الأعلى/الأسفل
- ٣ زر اختيار وضع التشغيل  
يستخدم في اختيار وضع التشغيل.
- ٤ زر ساعة توقيت الإيقاف  
يستخدم في ضبط توقيت إيقاف التشغيل.
- ٥ زر التشغيل/الإيقاف  
يبدأ التشغيل عند ضغط هذا الزر، ويبدأ التوقف عند الضغط على هذا الزر ثانية.
- ٦ أزرار ضبط درجة حرارة الغرفة
- ٧ زر اختيار سرعة المروحة الداخلية
- ٨ التبريد السريع  
يستخدم في تشغيل أو إيقاف التبريد السريع.  
(يعمل التبريد السريع على تشغيل السرعة القصوى للمروحة أثناء وضع التبريد.)



(١) وضع التشغيل



(٢) إجراءات التشغيل



زر التشغيل/الإيقاف **الأول**

زر اختيار وضع التشغيل **الثاني**

زر ضبط درجة حرارة الغرفة **الثالث**

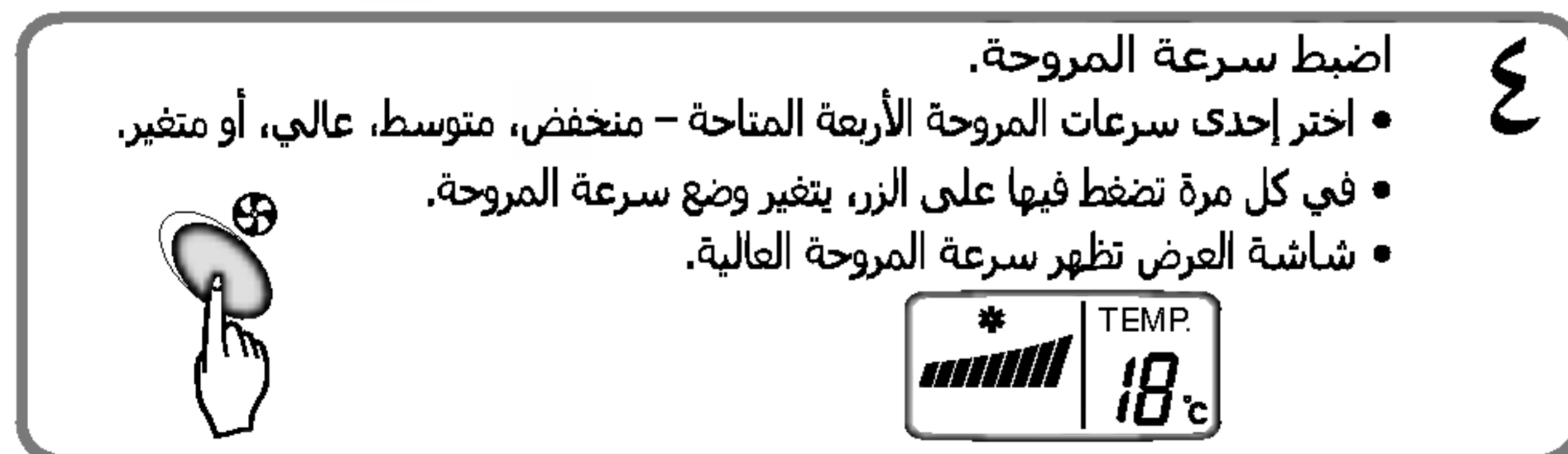
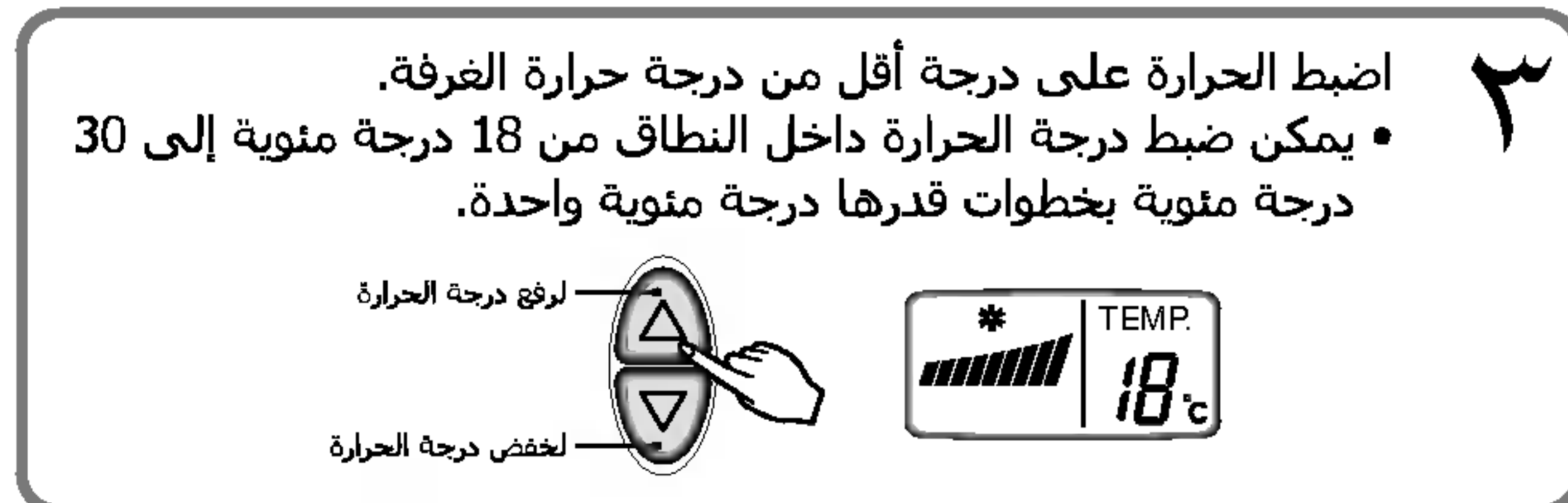
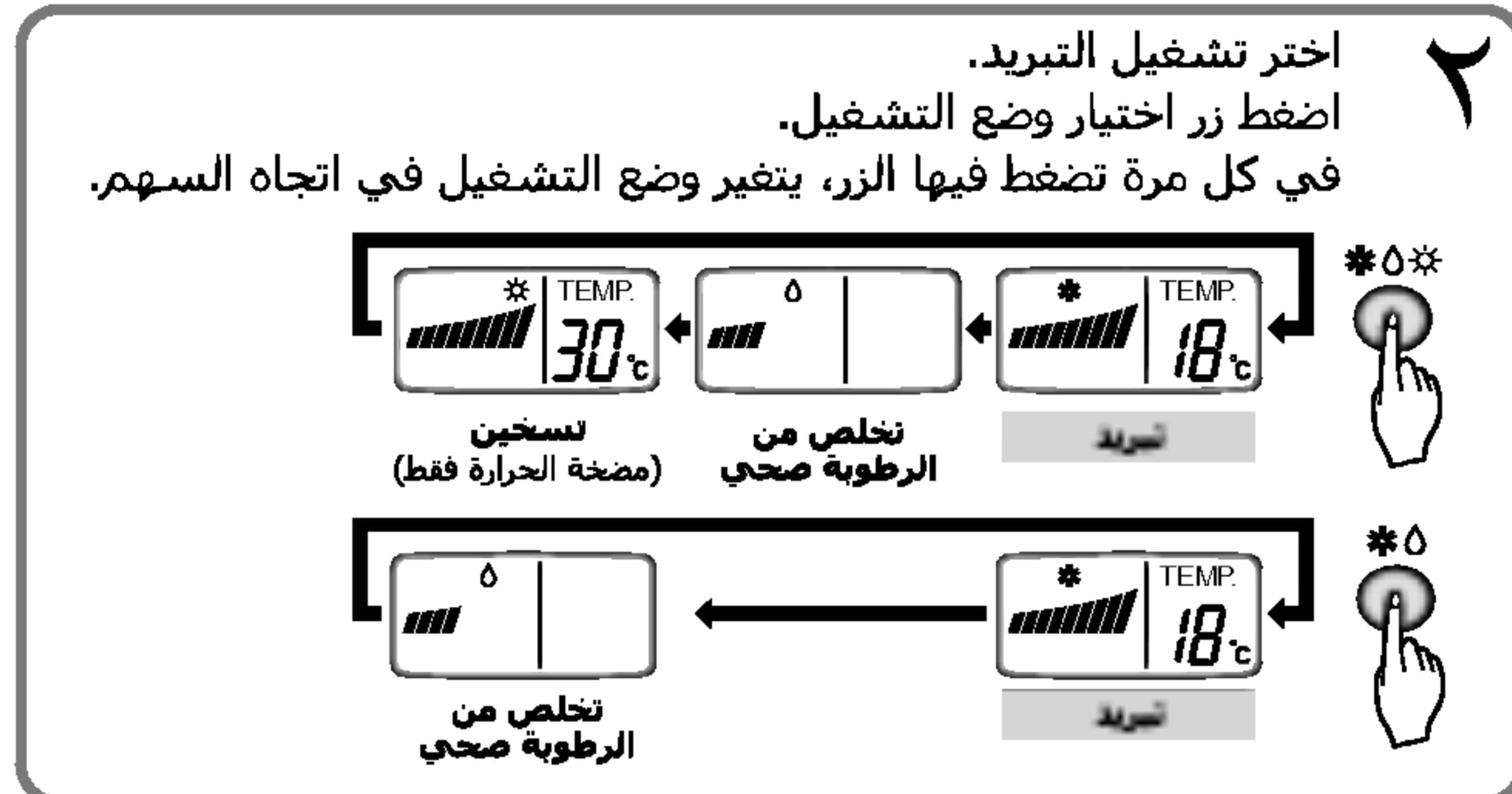
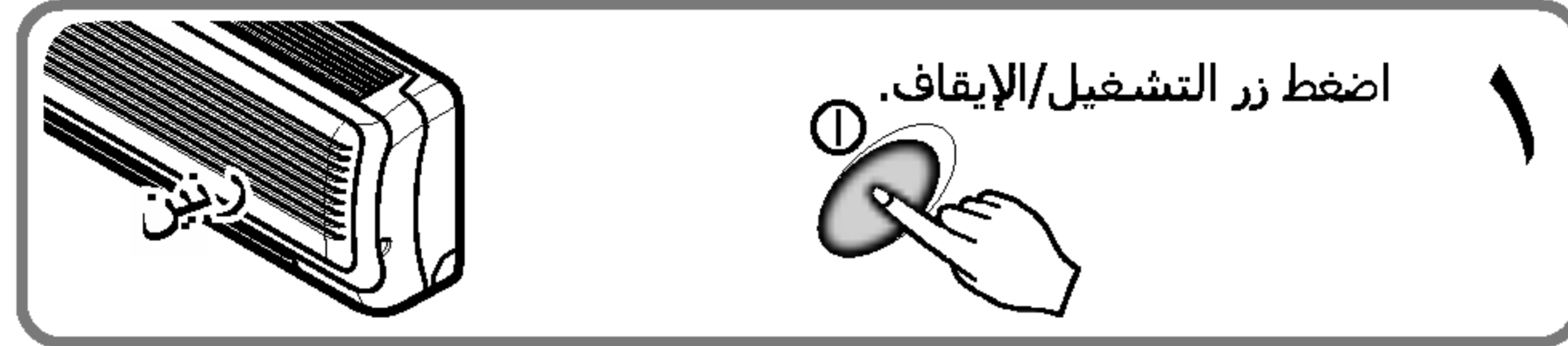
زر اختيار سرعة المروحة الداخلية **الرابع**

## تشغيل التبريد



### وضع التشغيل الصحي بالتخلص من الرطوبة

هذا الوضع يعمل على التخلص من الرطوبة دون الحاجة إلى زيادة التبريد.

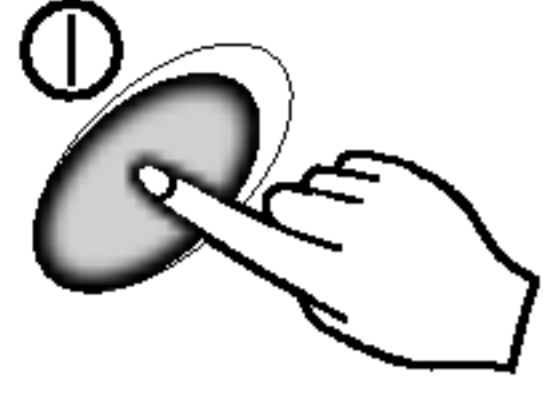


**الرياح الطبيعية بالأسلوب المتغير**  
 □ للحصول على إحساس أكثر انتعاشاً بدلاً من سرعات المروحة الأخرى، اضغط زر اختيار سرعة المروحة الداخلية واضبطه على الوضع المتغير CHAOS. في هذا الوضع، يتحرك الهواء كنسمة طبيعية وذلك حينما تتغير سرعة المروحة طبقاً للأسلوب المتغير.

**أثناء التشغيل الصحي بالتخلص من الرطوبة:**  
 □ إن اخترت وضع التخلص من الرطوبة نم خلال زر اختيار التشغيل، سيبدأ مكيف الهواء وظيفته التخلص من الرطوبة، ويضبط درجة حرارة الغرفة تلقائياً وحجم تيار الهواء في أفضل وضع يناسب عملية التخلص من الرطوبة في درجة حرارة الغرفة الحالية.  
 في هذه الحالة، يتم عرض درجة الحرارة التي تم ضبطها في جهاز التحكم عن بعد ولن تتمكن من التحكم في درجة حرارة الغرفة.  
 □ أثناء التشغيل الصحي بالتخلص من الرطوبة، يتم تلقائياً ضبط حجم تيار الهواء لتحقيق أفضل وضع استجابة لدرجة حرارة الغرفة الحالية وبالتالي تصبح حالة الغرفة صحية ومريحة حتى خلال فصول السنة التي تتسم بالرطوبة.

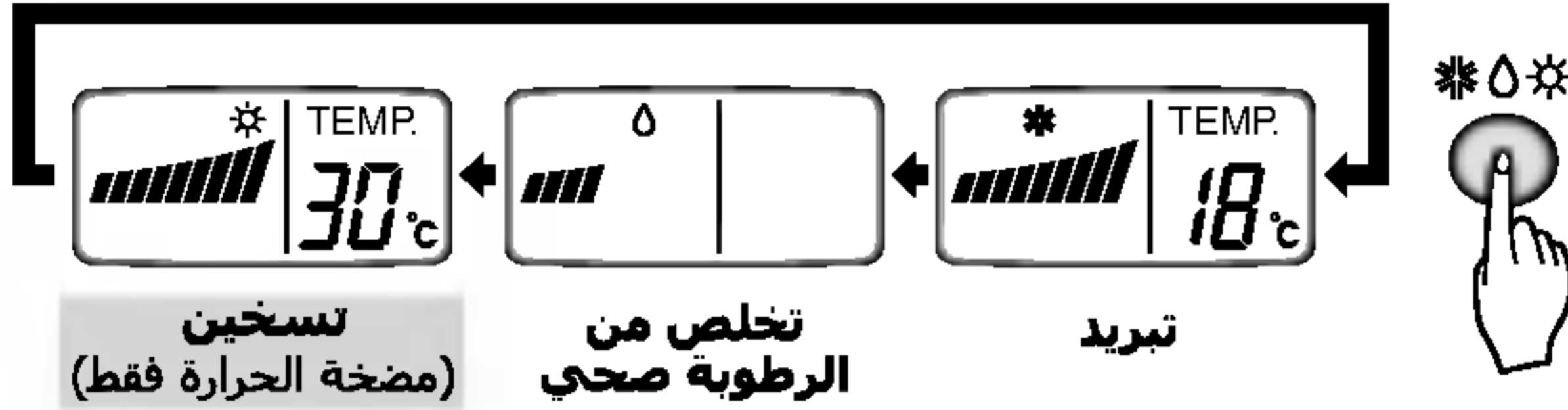


## تشغيل التسخين (موديل مضخة الحرارة فقط)

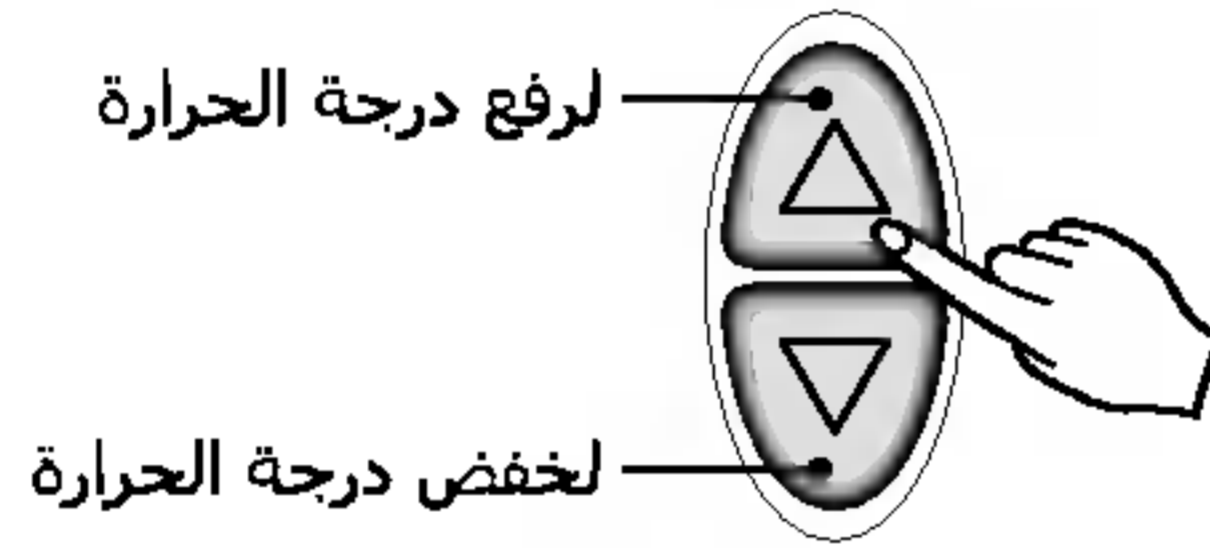


١ اضغط زر التشغيل/الإيقاف.  
ستستجيب الوحدة بأن تصدر صوتاً.

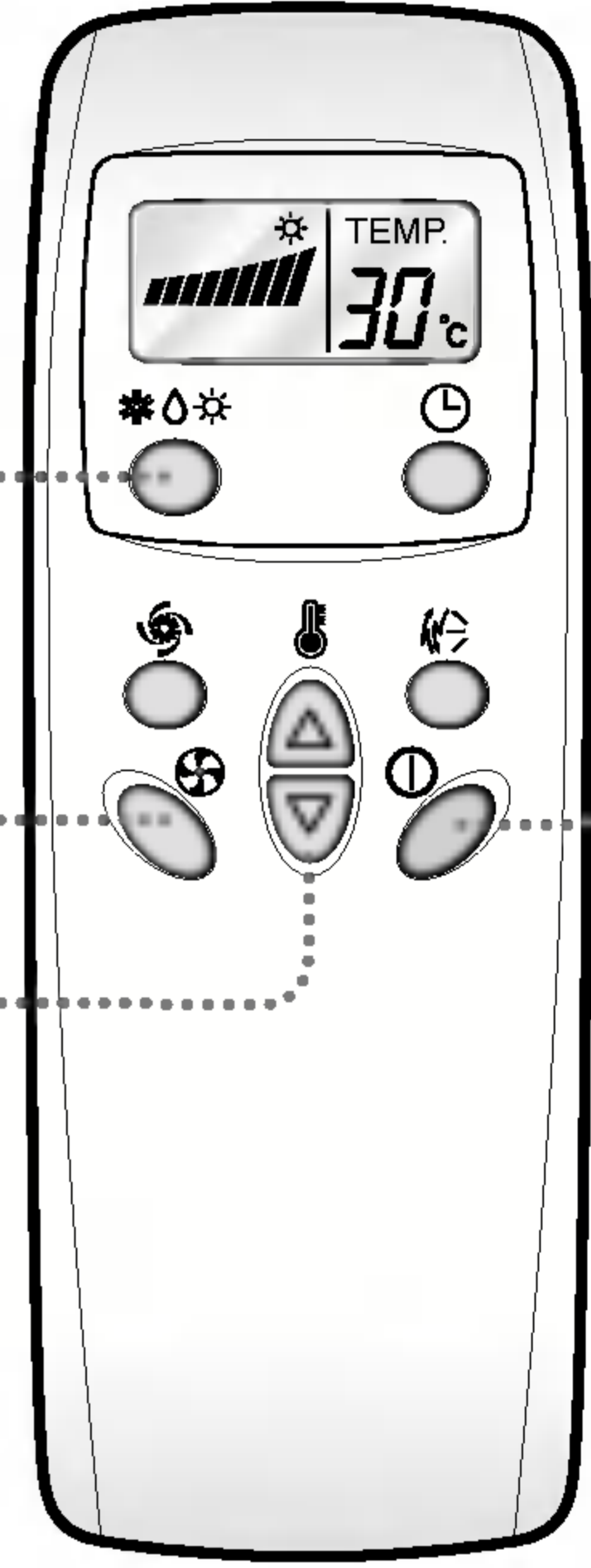
٢ لاختيار تشغيل التسخين، اضغط زر اختيار وضع التشغيل. في كل مرة تضغط فيها على الزر، يتغير وضع التشغيل باتجاه السهم.



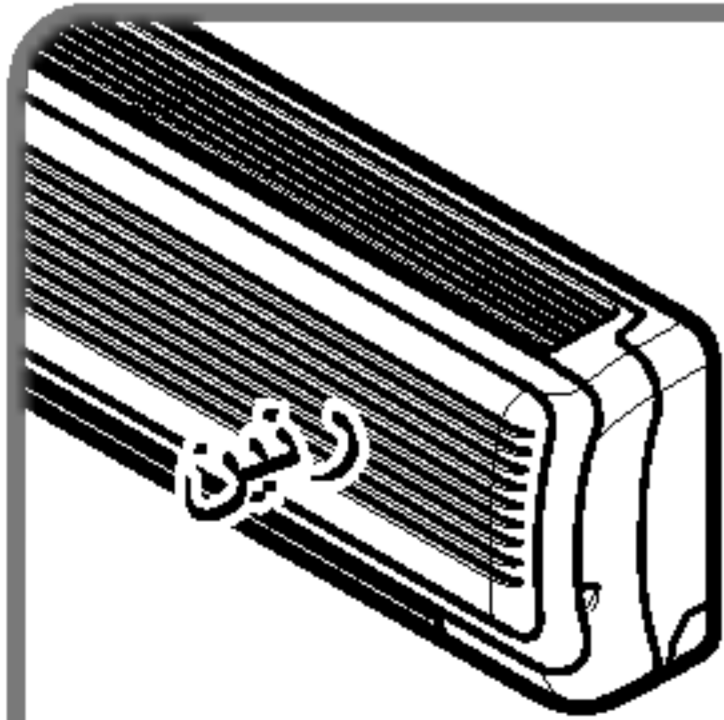
٣ اضبط الحرارة على درجة أعلى من درجة حرارة الغرفة. يمكن ضبط درجة الحرارة داخل النطاق ما بين 16 درجة مئوية إلى 30 درجة مئوية بخطوات قدرها درجة واحدة.



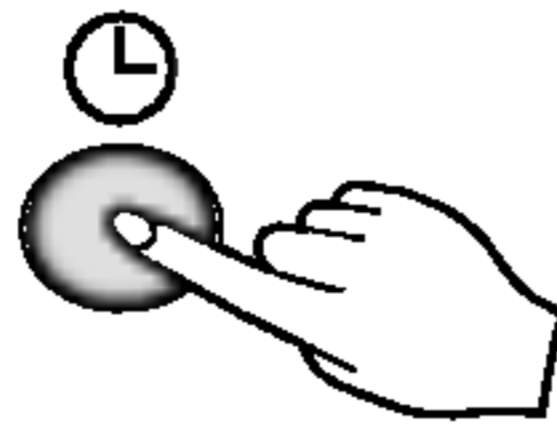
٤ اضبط سرعة المروحة ثانية أثناء الاحتفاظ بباب جهاز التحكم عن بعد مغلقاً. يمكنك اختيار إحدى سرعات المروحة الأربعة المتاحة - منخفض، متوسط، عالي، متغير. في كل مرة تضغط فيها على الزر، يتغير وضع سرعة المروحة.



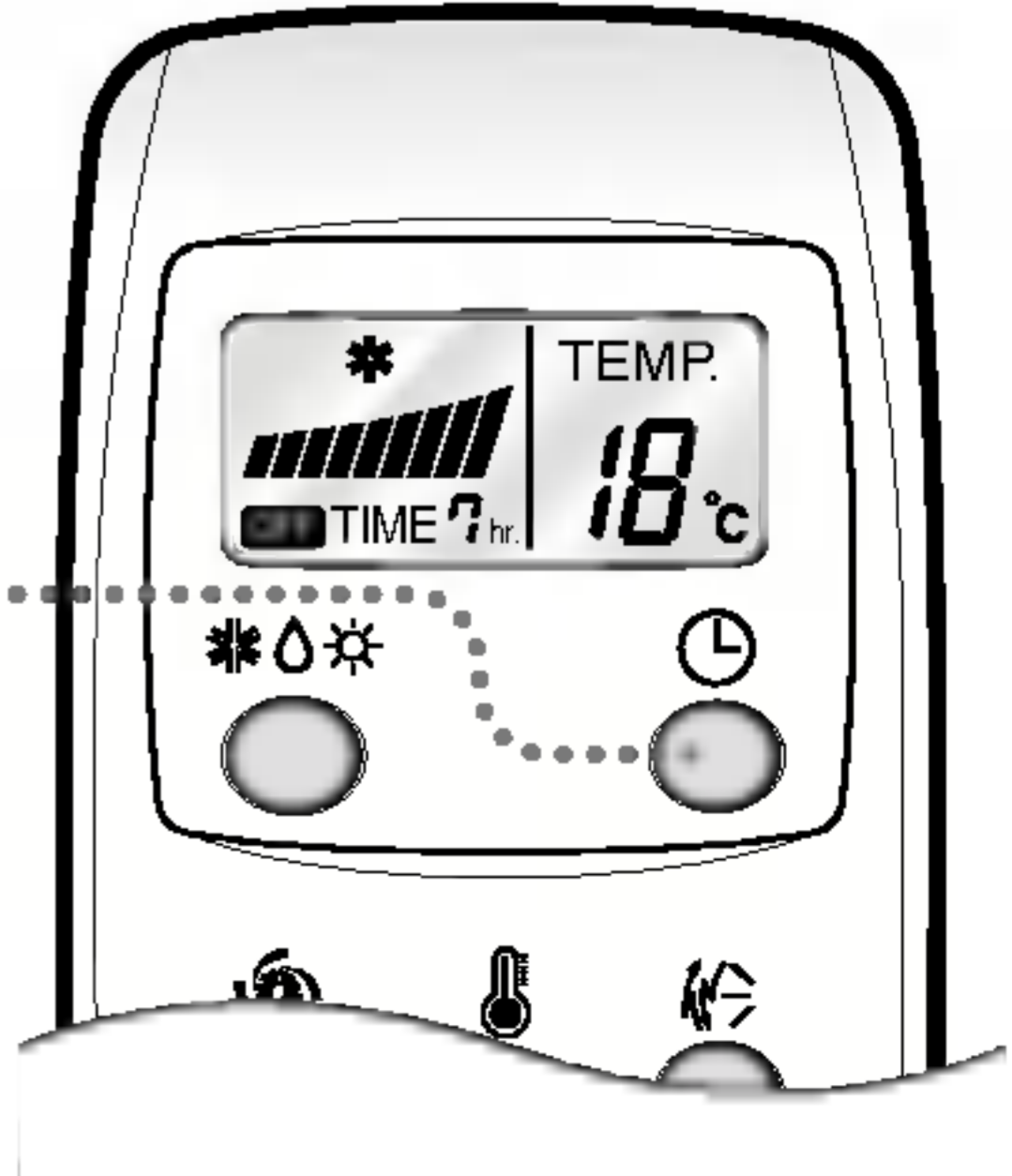
## ضبط التحكم في ساعة التوقيت



اضغط زر توقيت الإيقاف.



- ١ اضغط زر توقيت الإيقاف.
- ٢ تأكد من مصباح توقيت الإيقاف في مكيف هواء الغرفة.
- ٣ تتم برمجة ساعة التوقيت بمقدار ساعة واحدة في كل مرة تضغط فيها على الزر من ساعة إلى 7 ساعات.



## تشغيل التبريد السريع

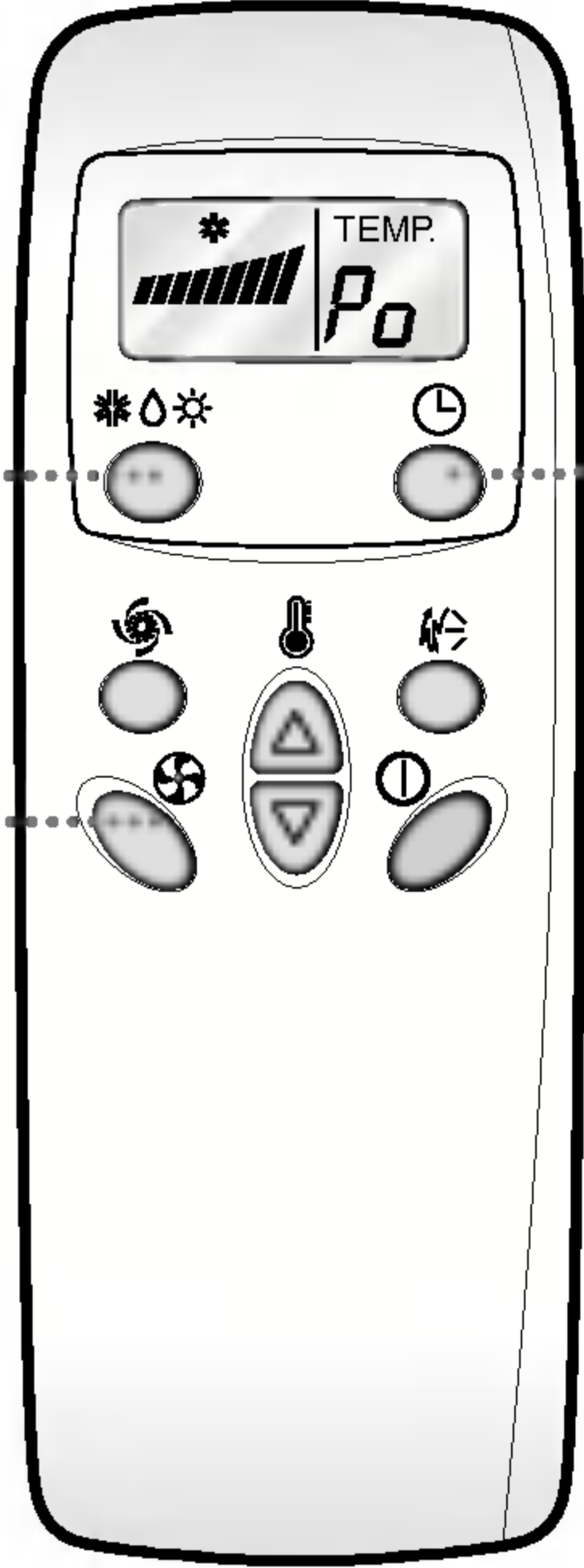


١ اضغط زر التشغيل/الإيقاف.  
ستستجيب الوحدة بإصدار صوتاً.



٢ اضغط زر التبريد السريع لتشغيل نمط التبريد السريع، وستعمل الوحدة بسرعة مروحة قصوى في وضع التبريد لمدة 30 دقيقة.

٣ لإلغاء وضع التبريد السريع، اضغط زر التبريد السريع ثانية أو زر سرعة المروحة أو زر ضبط درجة حرارة الغرفة وستعمل الوحدة في وضع سرعة المروحة العالية في وضع التبريد.



### ملاحظة

□ أثناء تشغيل التبريد السريع في أي لحظة، يبدأ مكيف الهواء في ضخ الهواء البارد بسرعة قصوى لمدة 30 دقيقة ليضبط درجة حرارة الغرفة تلقائياً على 18 درجة مئوية.  
يستخدم هذا الأسلوب خاصة لتبريد حرارة الغرفة في اقصر وقت ممكن أيام الصيف الحارة.  
وظيفة التبريد السريع غير متاحة في وضع مضخة الحرارة.

□ للعودة إلى وضع التبريد العادي نم وضع التبريد السريع، يلزمك الضغط إما على زر وضع التشغيل، أو زر اختيار حجم تيار الهواء، أو زر ضبط درجة الحرارة، أو زر التبريد السريع مرة أخرى.

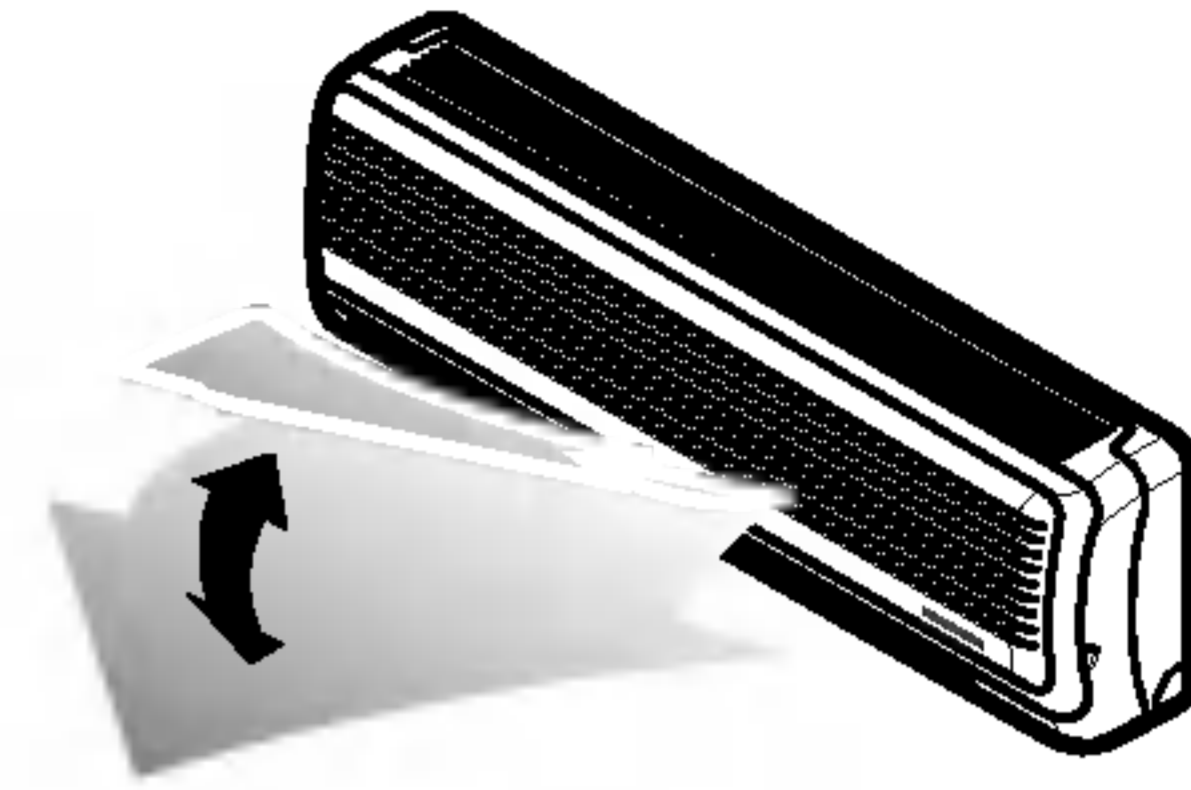
## التحكم في اتجاه تيار الهواء العمودي



### ملاحظة

- إن ضغطت زر التحرك CHAOS، سيتغير اتجاه الهواء الأفقي تلقائياً طبقاً لقواعد التحرك المتغير لتوزيع الهواء داخل الغرفة بالتساوي وبالتالي يشعر جسم الإنسان بالراحة وكأنه يستمتع بالنسمات الطبيعية.
- استعمل دائماً جهاز التحكم عن بعد لتعديل اتجاه تيار الهواء إلى الأعلى أو إلى الأسفل.
- إن تحريك فتحات اتجاه تيار الهواء العمودي بواسطة اليد قد يتسبب في تلف مكيف الهواء.

يمكن تعديل اتجاه تيار الهواء إلى الأعلى أو إلى الأسفل (تيار الهواء العمودي) باستخدام جهاز التحكم عن بعد.



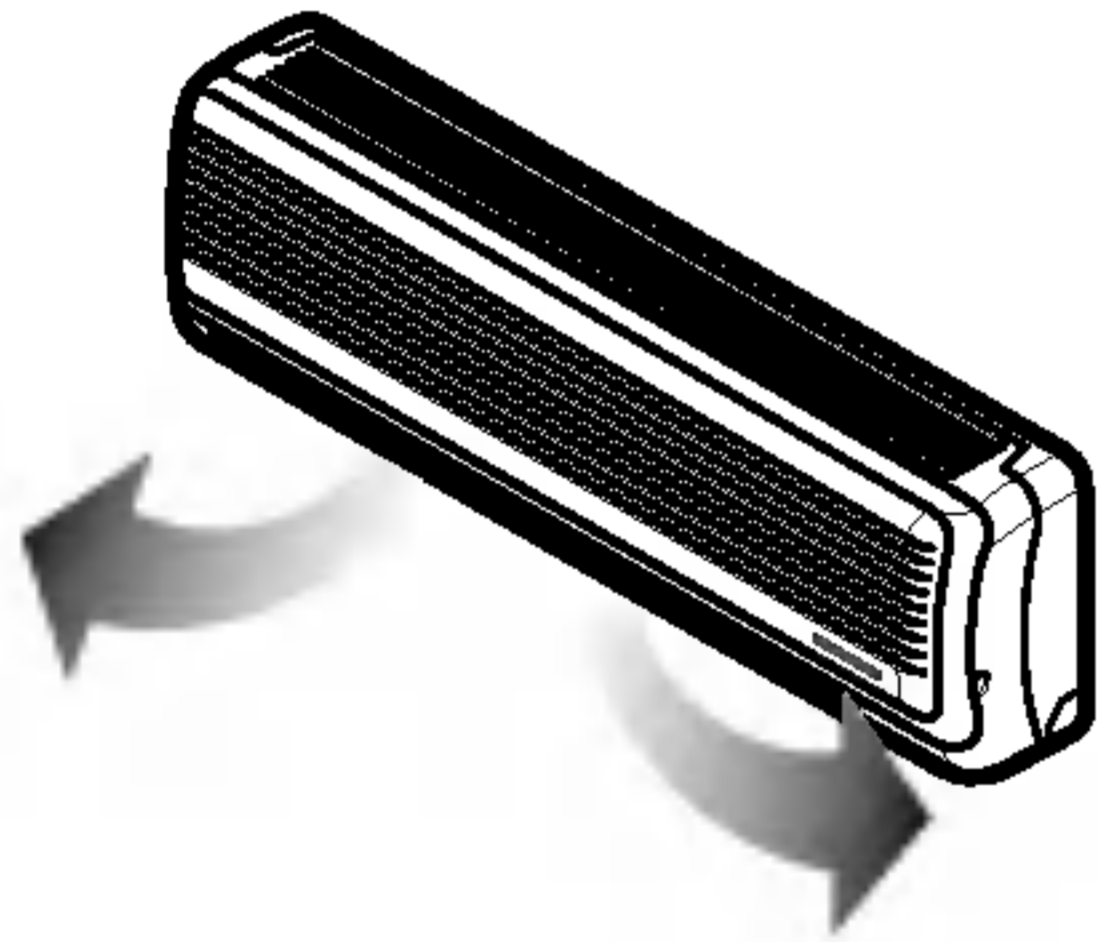
1 اضغط زر التشغيل/الإيقاف.

2 اضغط زر التحكم في اتجاه تيار الهواء وستتحرك فتحات التهوية العمودية إلى الأعلى وإلى الأسفل تلقائياً.

- عند إغلاق الوحدة، فإن فتحة تيار الهواء إلى الأعلى وإلى الأسفل ستغلق فتحة إخراج الهواء.

## التحكم في اتجاه تيار الهواء الأفقي

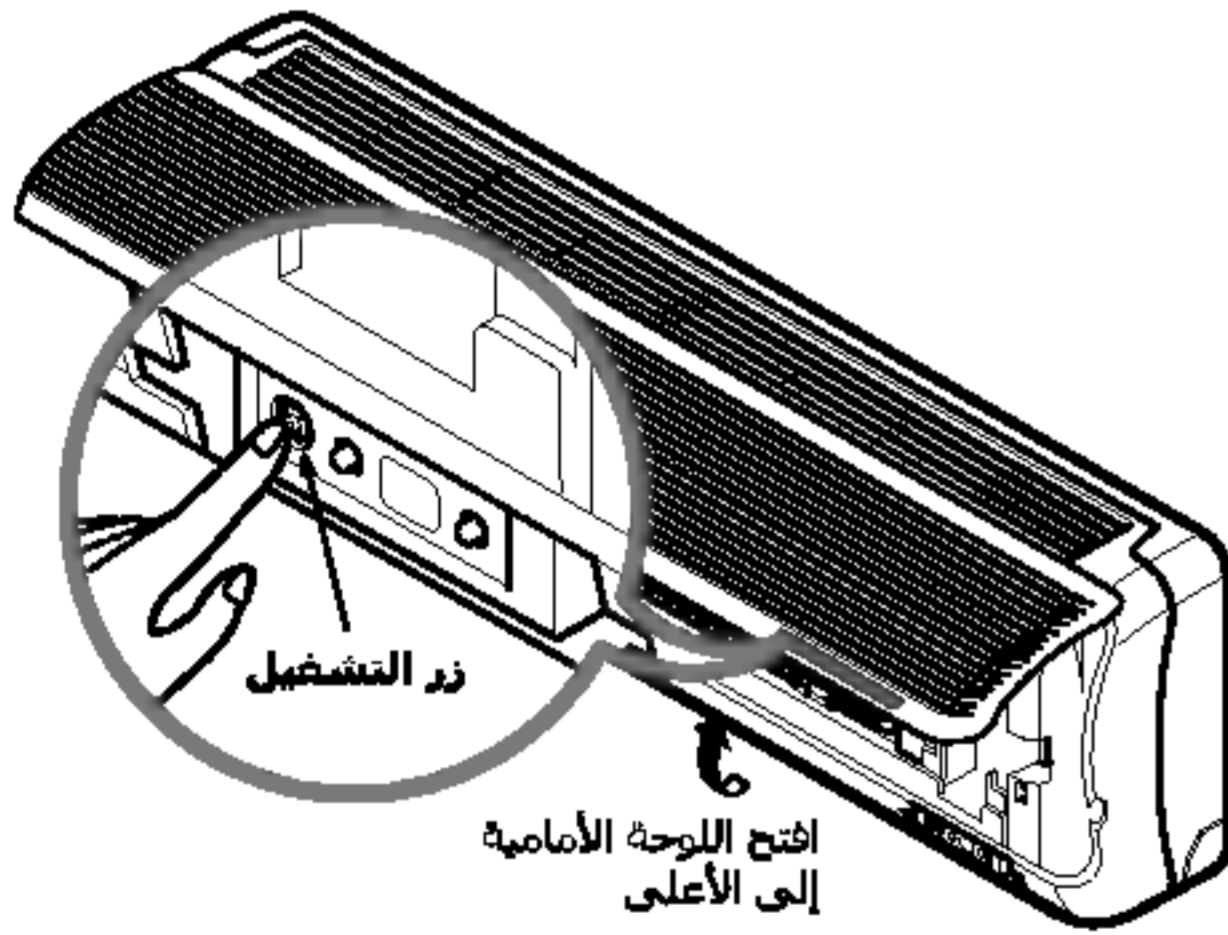
- قم بتعديل اتجاه تيار الهواء الأفقي عن طريق تحريك فتحة اتجاه تيار الهواء الأفقية يدوياً بواسطة اليد.



## التشغيل سابق الضبط



خطوات التشغيل في حالة عدم استخدام جهاز التحكم عن بعد. سيبدأ التشغيل بعد ضغط زر التشغيل. إن أردت إيقاف التشغيل، اضغط الزر ثانية.



موديل مضخة الحرارة		موديل التبريد		
حرارة الغرفة > 21°م	21°م ≤ حرارة الغرفة > 24°م	حرارة الغرفة ≤ 24°م	تبريد	وضع التشغيل
تسخين	التخلص من الرطوبة الصحي	تبريد	عالي	سرعة المروحة الداخلية
عالي	عالي	عالي	عالي	ضبط درجة الحرارة
24°م	23°م	22°م	22°م	

### تشغيل الاختبار

أثناء تشغيل الاختبار، تعمل الوحدة في وضع التبريد بسرعة المروحة العالية، بصرف النظر عن درجة حرارة الغرفة، وتتوقف عن العمل بعد 18 دقيقة. أثناء تشغيل الاختبار، إن تم استقبال إشارة نم جهاز التحكم عن بعد، ستعمل الوحدة طبقاً لضبط جهاز التحكم عن بعد. إن أردت استخدام هذا الوضع، افتح اللوحة الأمامية إلى الأعلى ثم اضغط زر التشغيل واستمر في الضغط لمدة 3 ثواني. وإن أردت إيقاف التشغيل، أعد ضغط الزر.

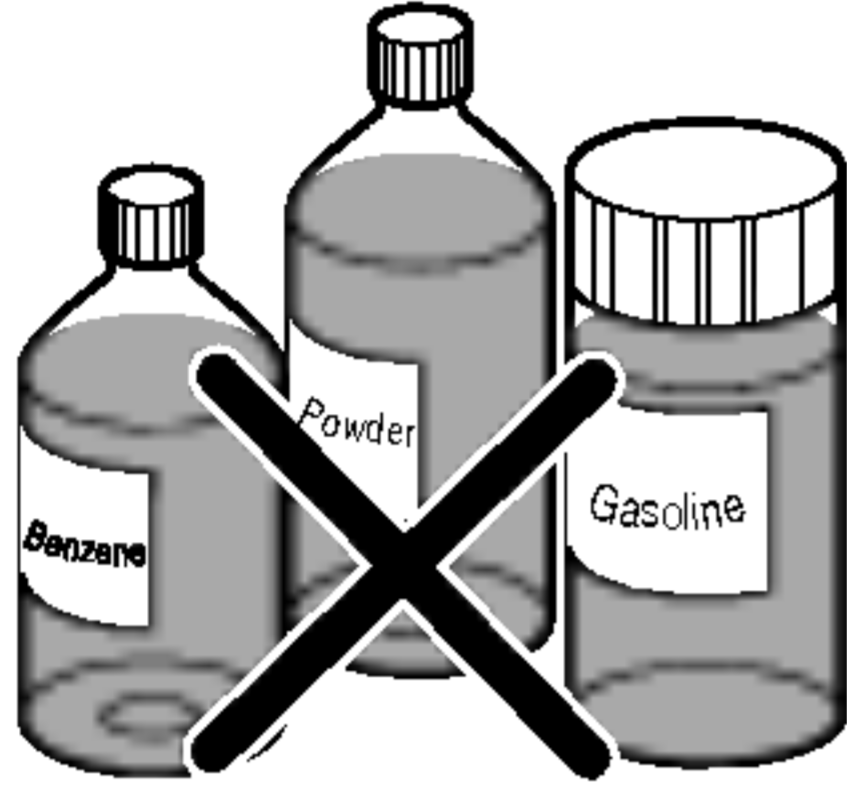
# التحكم في اتجاه تيار الهواء العمودي

تنبيه: قبل القيام بأي عمليات صيانة، قم بفصل التيار الكهربائي الرئيسي عن النظام

## الوحدة الداخلية

### الحاوية وجهاز التحكم عن بعد

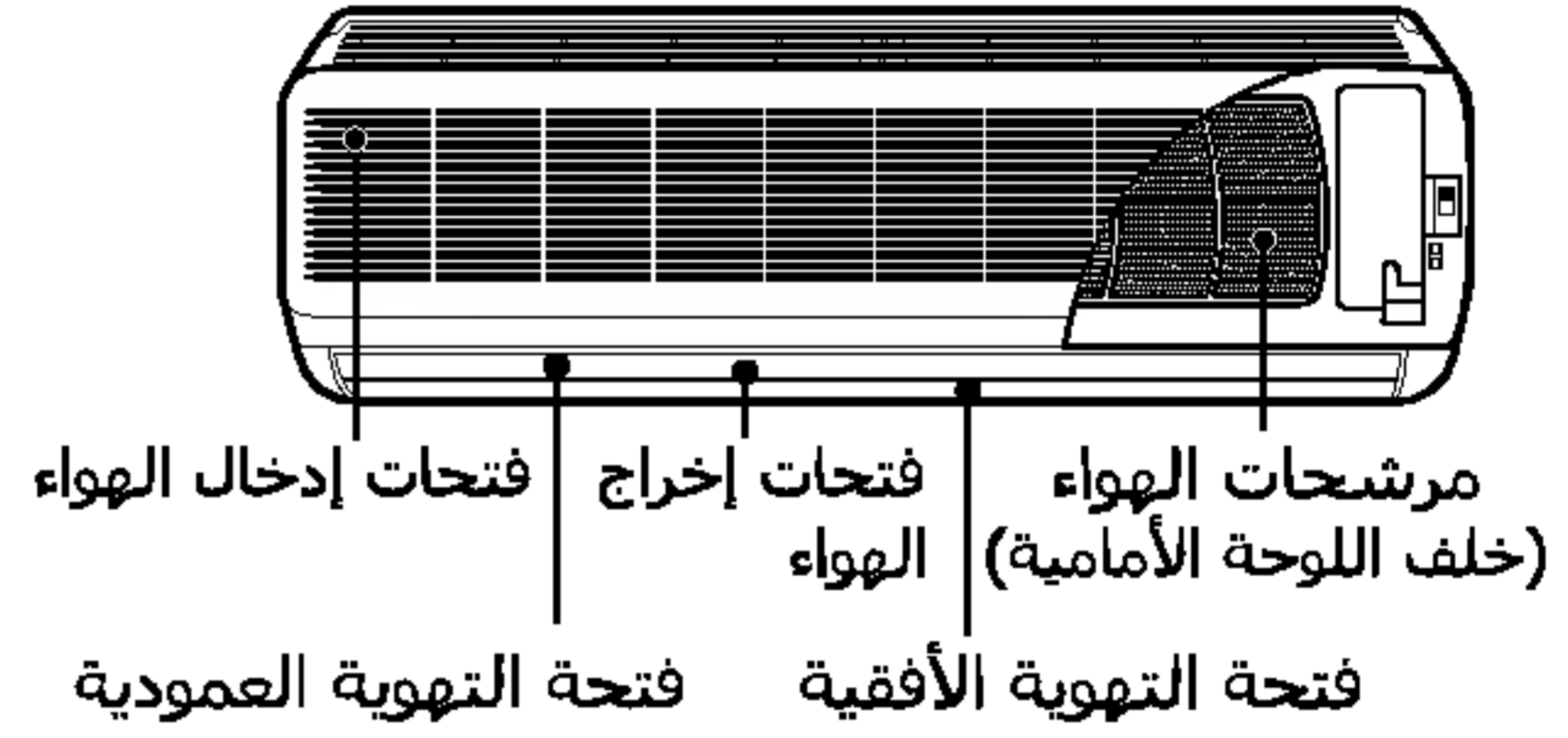
- لا تستخدم أبداً أيًا من الأشياء التالية:
- الماء الذي تزيد درجة حرارته عن 40 درجة مئوية فقد يتسبب ذلك في تغيير الشكل و/أو اللون
- المواد المتطايرة فهذا قد يتسبب في تلف أسطح مكيف الهواء.



- قم بإيقاف تشغيل النظام قبل تنظيفه.
- لتنظيف الوحدة، امسح بواسطة قطعة قماش ناعمة وجافة.
- لا تستخدم أي مبيضات أو أي مواد كاشطة.

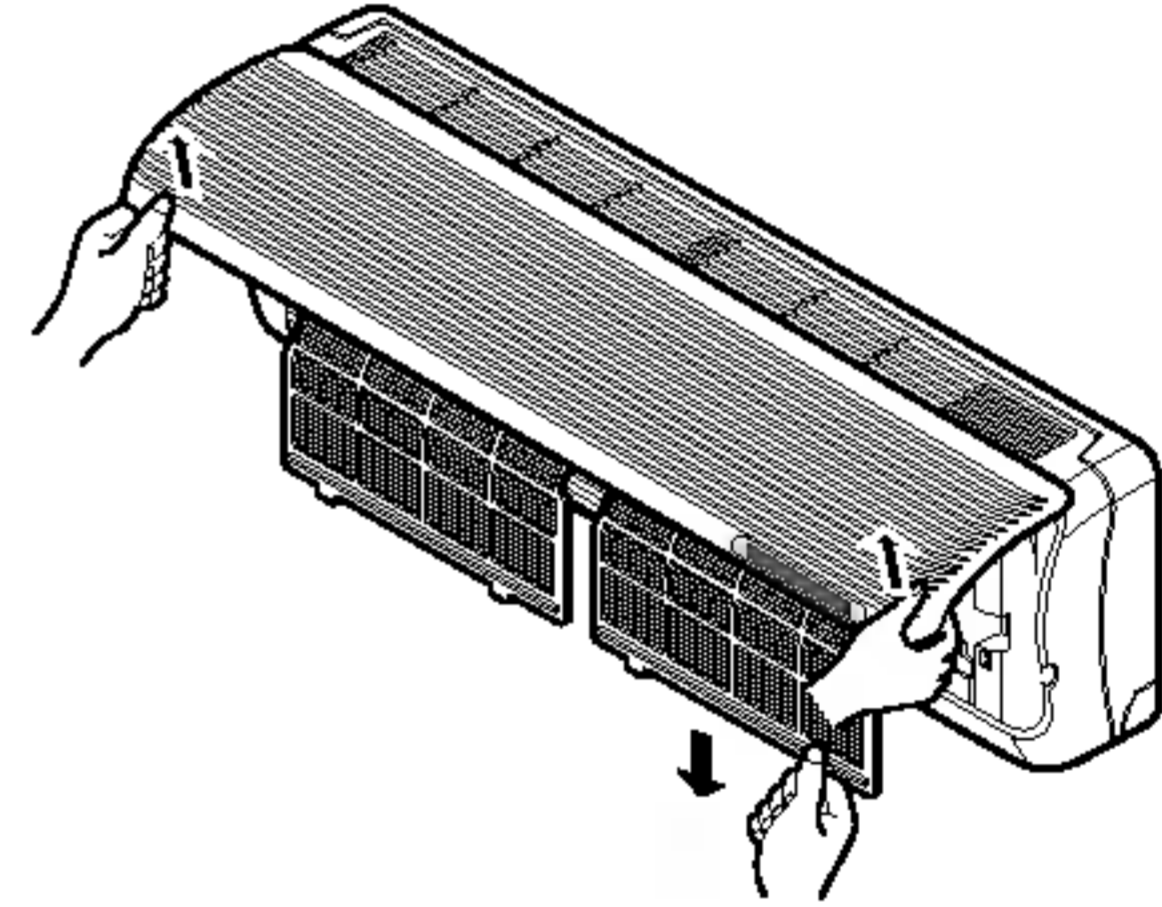
### ملاحظة

يجب فصل التيار الكهربائي قبل تنظيف الوحدة الداخلية.



### مرشحات الهواء

مرشحات الهواء موجودة خلف الجزء الأمامي ويجب فحصها وتنظيفها مرة كل أسبوعين أو أكثر عند الضرورة.



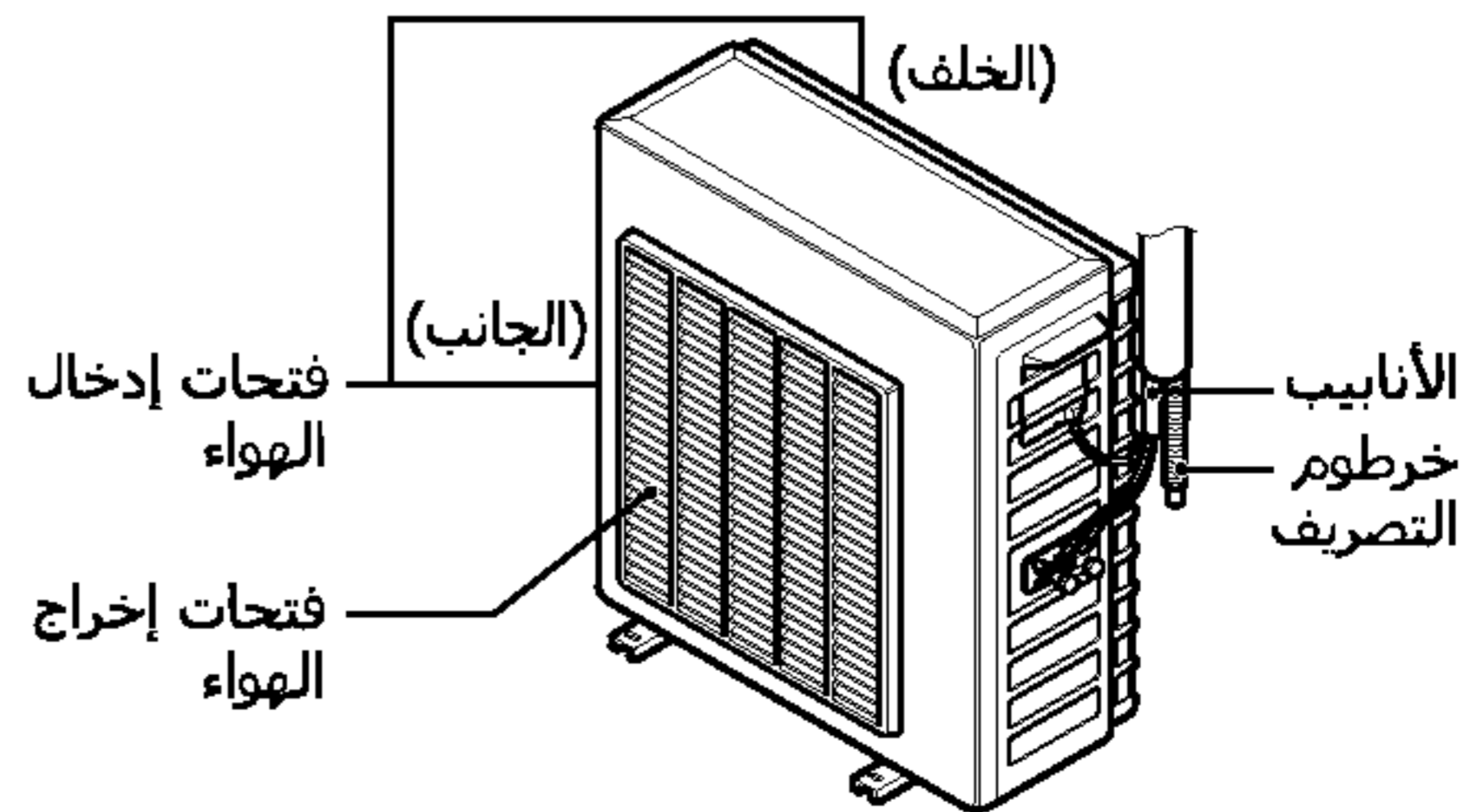
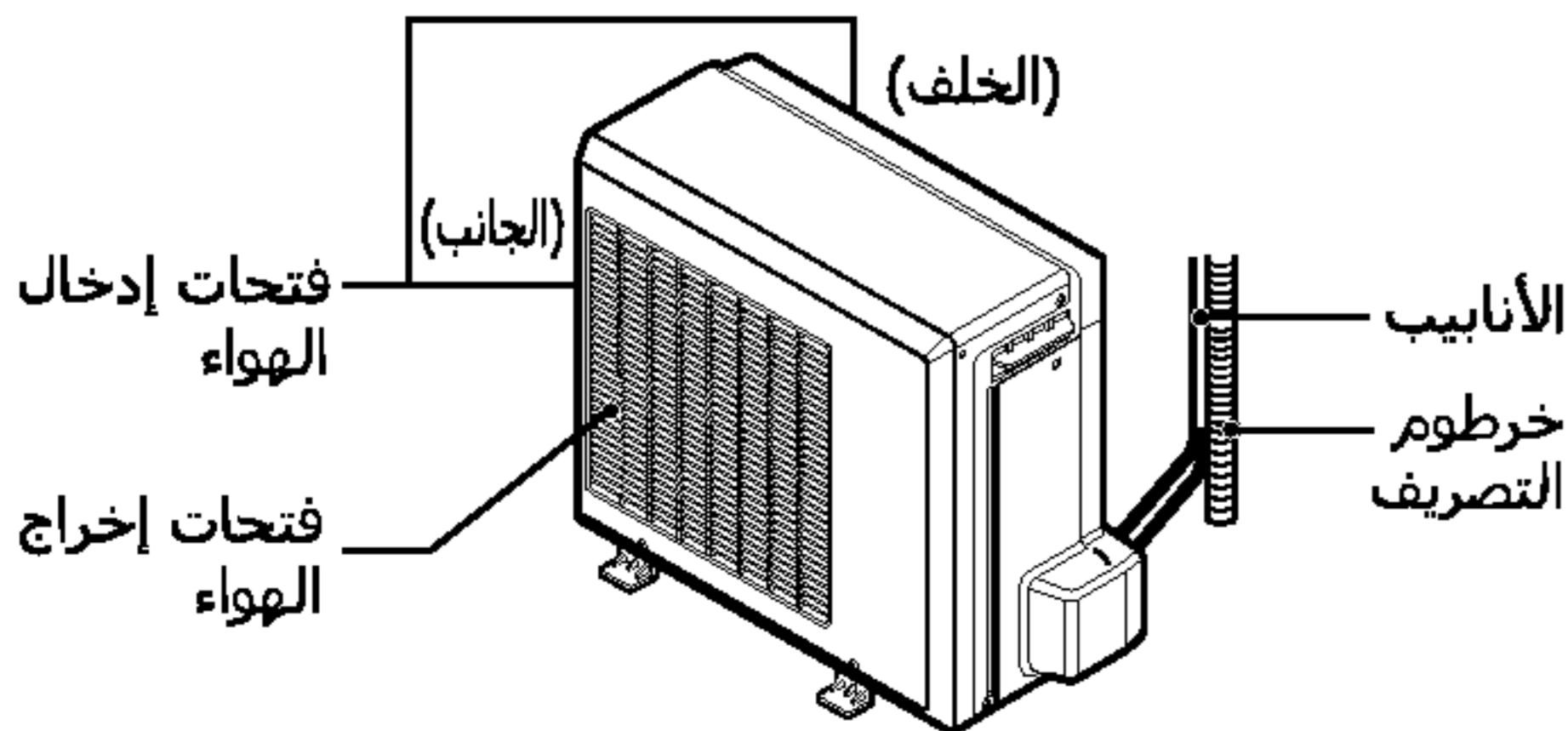
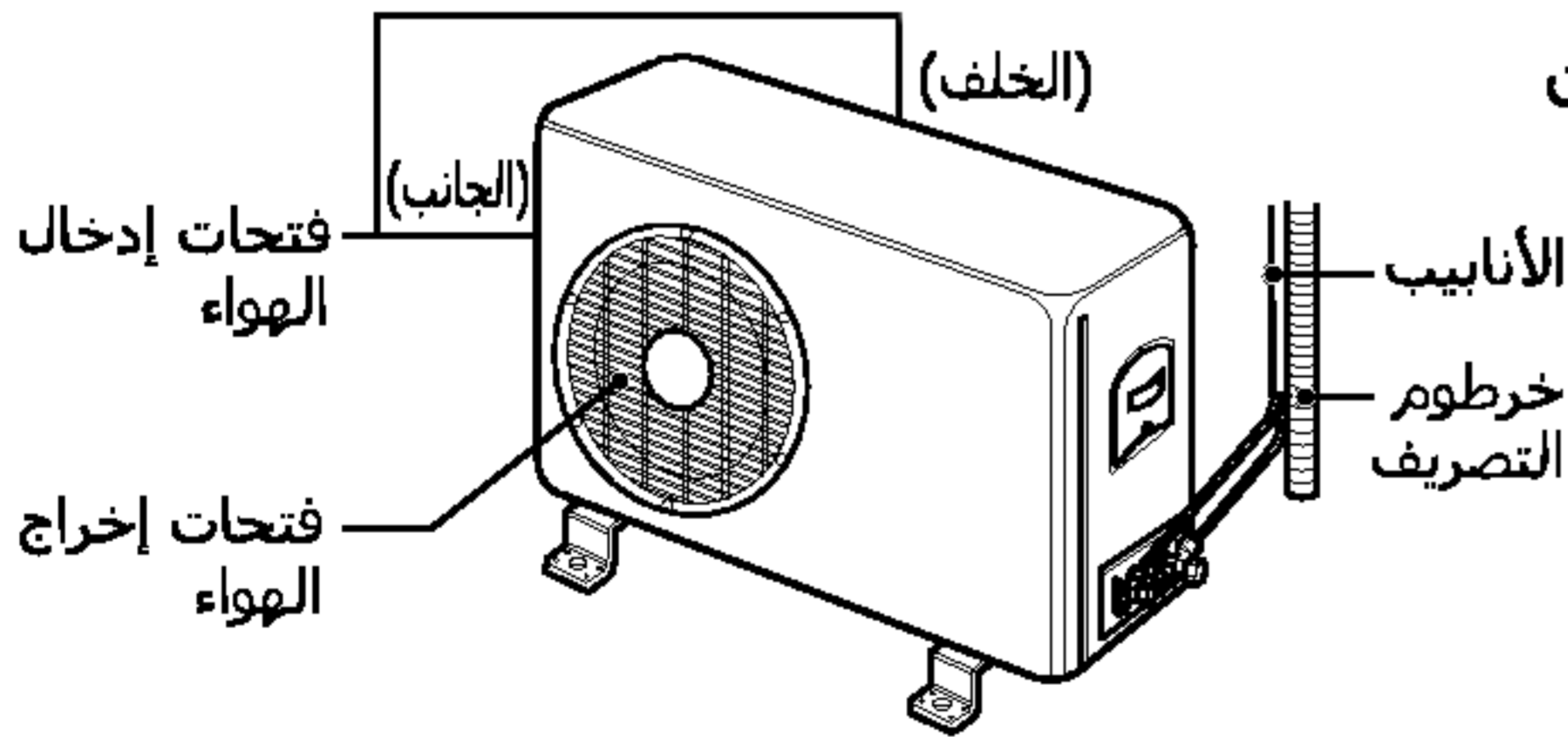
- ارفع اللوحة الأمامية واسحب مرشح الهواء إلى الأمام برفق لإزالة المرشح.
- نظف المرشح بواسطة المكنسة الكهربائية أو باستخدام الماء الدافئ والصابون.
- إن كانت الأوساخ واضحة، اغسلها بواسطة منظف سائل في ما دافئ.
- إن استخدمت ماءً تزيد درجة حرارته عن 40 درجة مئوية، فقد يحدث تغيير في الشكل.
- بعد غسله بالماء، اتركه يجف جيداً بعيداً عن ضوء الشمس.
- أعد تركيب المرشح.

## الوحدة الخارجية

لوالب تبادل الحرارة وفتحات التهوية في الوحدة الخارجية يجب فحصها بشكل منتظم. إن كانت مسدودة بالقاذورات أو الأوساخ، فإن جزء تبادل الحرارة وفتحات التهوية يجب تنظيفها جيداً.

### ملاحظة

اللولب المتسخة أو المسدودة ستقلل من كفاءة تشغيل النظام وتتسبب في زيادة تكلفة التشغيل.



## إن كان مكيف الهواء لن يستخدم لفترة طويلة

إن كان مكيف الهواء سيستخدم ثانية

١ نظف مرشح الهواء وقم بتركيبه في الوحدة الداخلية.  
(راجع صفحة ١٢ لتنظيف المرشحات.)

٢ افحص فتحات إدخال الهواء وإخراجه في الوحدة الداخلية/الخارجية وتأكد من عدم انسدادها.

إن كان مكيف الهواء لن يستخدم لفترة طويلة

١ قم بفصل الدائرة وفصل الفيشة.

**تنبيه**

قم بفصل الدائرة في حالة عدم الرغبة في استخدام مكيف الهواء لفترة طويلة.  
فقد تتجمع الأوساخ وتتسبب في وقوع حرائق.

٢ قم بإزالة البطاريات من جهاز التحكم عن بعد.

## إرشادات التشغيل

<p><b>حافظ على انتظام درجة حرارة الغرفة</b></p> <p>قم بتعديل اتجاه تيار الهواء العمودي والأفقي للتأكد من تجانس درجة الحرارة داخل الغرفة.</p>	<p><b>احتفظ بالستائر مغلقة</b></p> <p>لا تترك ضوء الشمس المباشر يدخل إلى داخل الغرفة أثناء تشغيل مكيف الهواء.</p>	<p><b>لا تخفص درجة الحرارة إلى حد كبير</b></p> <p>هذا غير مناسب للصحة العامة ويزيد من استهلاك الكهرباء.</p>
<p><b>قم بتهوية الغرفة كلما سنحت الفرصة</b></p> <p>لكون النوافذ مغلقة، من الأفضل فتحها لتهوية الغرفة كلما سنحت الفرصة.</p>	<p><b>نظف مرشح الهواء بانتظام</b></p> <p>انسداد مرشحات الهواء يقلل تيار الهواء ويقلل من مستوى التبريد والتخلص من الرطوبة. نظفها كل أسبوعين على الأقل.</p>	<p><b>تأكد من إغلاق الأبواب والنوافذ بإحكام</b></p> <p>تجنب فتح الأبواب والنوافذ بقدر المستطاع للاحتفاظ بالهواء البارد داخل الغرفة.</p>

## إصلاح المشاكل

راجع النقاط التالية قبل طلب الإصلاح أو الصيانة، إن استمرت المشكلة، اتصل بالموزع أو مركز الخدمة.

الحالة	التفسير	انظر صفحة
مكيف الهواء لا يعمل.	• هل ارتكبت أي خطأ في تشغيل ساعة التوقيت؟	-
	• هل انفجر الفيوز أو هناك انقطاع في الدائرة؟	-
توجد رائحة غير مستحبة في الغرفة.	• تأكد من أن هذه الرائحة الرطبة ليس مصدرها الحوائط، أو السجاد، أو الأثاث، أو المنسوجات داخل الغرفة.	-
يبدو أن الماء المتكثف يتسرب من مكيف الهواء.	• يحدث التكثف حينما يبرد تيار الهواء الصادر من مكيف الهواء الساخن داخل الغرفة.	-
مكيف الهواء لا يعمل لمدة 3 دقائق عند إعادة تشغيله.	• تلك هي حماية للميكانيكية المستخدمة • انتظر لحوالي 3 دقائق وسيبدأ التشغيل ثانية.	-
لا يقوم بالتبريد أو التسخين بكفاءة.	• هل مرشح الهواء متسخ؟ انظر إرشادات تنظيف مرشح الهواء	١٢
	• هل تم ضبط درجة الحرارة بشكل غير صحيح؟	٨، ٩
	• هل هناك أي عوائق في فتحات إدخال أو إخراج الهواء؟	-
يمكن سماع صوت أثناء تشغيل مكيف الهواء.	• بالنسبة للصوت الذي يشبه صوت حركة هذا صوت الفريون أثناء تدفقه داخل المياه. • بالنسبة للصوت الذي يشبه مكيف الهواء. • هذا صوت إطلاق الهواء المضغوط إلى الجو الماء الناتج عن التخلص من الرطوبة والذي تتم معالجته داخل الوحدة.	-
شاشة العرض في جهاز التحكم عن بعد غير واضحة، أو لا تعرض شيء على الإطلاق.	• هل تم إدخال البطاريات؟ • البطاريات في اتجاه عكسي للقطب الموجب (+) والسالب (-)؟	٦
يمكن سماع صوت طقطقة.	• يصدر هذا الصوت نتيجة لامتداد أو انكماش اللوحة الأمامية نتيجة لتغيير درجة الحرارة.	-