



# Téléviseur couleur à cristaux liquides

## GUIDE DE L'UTILISATEUR



Avant de mettre en marche votre poste de télévision, lisez attentivement ce manuel. Vous pourrez aussi vous y référer pour tous les réglages futurs.

Notez le numéro de série et le numéro du modèle, qui figurent sur la plaque signalétique fixée à l'arrière du poste. Votre revendeur vous les demandera pour le service après vente.

Numéro du modèle :

Numéro de série :

---

# Table des matières

---

|  |           |
|--|-----------|
| <b>Installation</b>  | <b>3</b>  |
| <b>Emplacement et fonctions des commandes</b>                            | <b>4</b>  |
| Le boîtier de télécommande   |           |
| Installation des piles / Face côté                                       |           |
| <b>Fonctionnement de base</b>  | <b>9</b>  |
| Mise sous/hors tension du téléviseur                                     |           |
| Sélection des programmes   |           |
| Réglage du volume / Retour au programme précédent                        |           |
| Coupure du son   |           |
| Sélection de la langue pour l'affichage écran (en option)                |           |
| <b>Menus écran</b>   | <b>10</b> |
| Sélection des menus  |           |
| <b>Mémorisation des chaînes</b>  | <b>11</b> |
| Programmation automatique  |           |
| Programmation manuelle   |           |
| Edition des programmes   |           |
| Chaînes préférées  |           |
| Table des programmes   |           |
| <b>Réglage de l'image</b>  | <b>16</b> |
| PSM (Mémorisation des paramètres de l'image)                             |           |
| Réglage de l'image   |           |
| Format de l'image (en option)  |           |
| <b>Réglage du son</b>  | <b>18</b> |
| SSM (Mémorisation des paramètres du son)                                 |           |
| Réglage du son / Réception Stéréo/Bilingue                               |           |
| Réception NICAM (en option) / Sélection de la sortie audio               |           |
| <b>Menu HEURE</b>  | <b>20</b> |
| Horloge / Minuteur de mise en marche/arrêt                               |           |
| Arrêt auto. / Mise en veille   |           |
| <b>Autres fonctions</b>  | <b>22</b> |
| Modes TV, AV et PC   |           |
| Commutation AV automatique   |           |
| <b>Télétexte</b>   | <b>24</b> |
| Pour activer/désactiver le télétexte                                     |           |
| Texte SIMPLE / Texte TOP (en option)                                     |           |
| FASTEXT / Fonctions télétexte spéciales                                  |           |
| <b>Branchements externes</b>   | <b>27</b> |
| Via la prise de l'antenne  |           |
| Via la prise Péritel   |           |
| Prises d'entrée Audio/Vidéo  |           |
| Prises d'entrée S-Vidéo/Audio (S-VIDEO) (en option)                      |           |
| Prises DVD (en option)   |           |
| Prise pour casque (en option)  |           |
| <b>Branchements à un PC (en option)</b>                                  | <b>29</b> |
| Branchement du PC (en option)  |           |
| Installation du PC (en mode DVI-Analogique seulement)                    |           |
| (en option)  |           |
| <b>Installation du système de commande externe ; RS-232C (en option)</b> | <b>31</b> |
| <b>Dépannage</b>   | <b>35</b> |

---

# Installation

## Mise sous tension

Vérifiez que votre voltage correspond au voltage indiqué sur la plaque signalétique fixée à l'arrière du poste. Branchez votre appareil uniquement sur courant alternatif. S'il y a des éclairs d'orage ou des coupures de courant, débrancher la fiche d'antenne et la prise secteur.

- Ouvrez la couverture de panneau arrière.
- Après la connexion du cordon d'alimentation à l'appareil, joignez le cordon d'alimentation à une prise AC.
- Après avoir connecté et rangé les câbles, fixez-les avec les attaches fournies.
- Faites passer les câbles par l'ouverture, sur le poste.
- Fermez la couverture de panneau arrière.

## Avertissement

Pour éviter les risques d'incendie ou d'électrocution, n'exposez pas ce téléviseur à la pluie ou à l'humidité. Ne frottez pas et ne heurtez pas l'écran à matrice active (à cristaux liquides) avec quelque chose de dur car ceci peut rayer, marquer ou abîmer cet écran à matrice active de façon définitive.

## Entretien

N'ôtez jamais le capot arrière de votre téléviseur. Vous pourriez être exposé à un voltage très élevé ou à d'autres dangers. Si l'appareil ne fonctionne pas, débranchez-le et contactez votre revendeur.

Si le câble d'alimentation est endommagé, il doit être remplacé par le fabricant, son service après vente ou une personne de qualification similaire afin d'éviter un danger.

## Antenne

Une antenne doit être raccordée à la prise marquée  $1\Gamma 75 \Omega$ , située à l'arrière du poste. Pour améliorer la réception, il est conseillé d'utiliser une antenne extérieure.

## Emplacement

Placez votre téléviseur de manière à ce que l'écran ne reçoive pas directement la lumière du soleil ou d'une lampe. Evitez, dans la mesure du possible, d'exposer l'appareil à des vibrations, à l'humidité, à la poussière et à la chaleur. Veillez aussi à choisir une position où l'air peut circuler librement. Ne bouchez pas les ouvertures destinées à la ventilation du téléviseur.

Si vous avez l'intention d'installer la télévision sur un mur, fixez l'interface de montage VESA standard (en option) à l'arrière du poste. Veillez à fixer solidement le support de montage mural (en option), afin que le poste ne tombe pas.

## Nettoyage

Débranchez le poste avant de nettoyer la surface de l'écran à cristaux liquides. Époussetez le poste en essuyant l'écran et le coffret d'habillage à l'aide d'un chiffon doux et propre. Si l'écran nécessite un nettoyage complémentaire, utilisez un chiffon propre et humidifié. N'employez pas de produits de nettoyage liquides ou en aérosols.

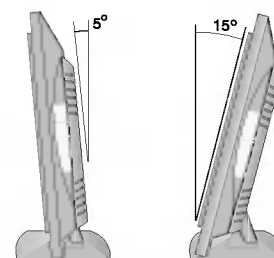
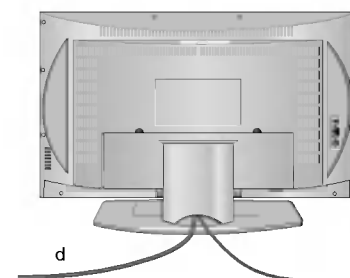
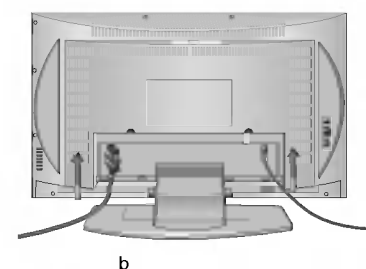
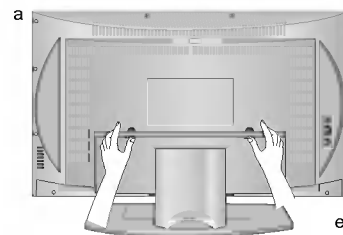
## Élimination des éléments jetables

La lampe fluorescente utilisée dans ce produit contient une petite quantité de mercure.

Ne jetez pas ce produit avec vos déchets ménagers.

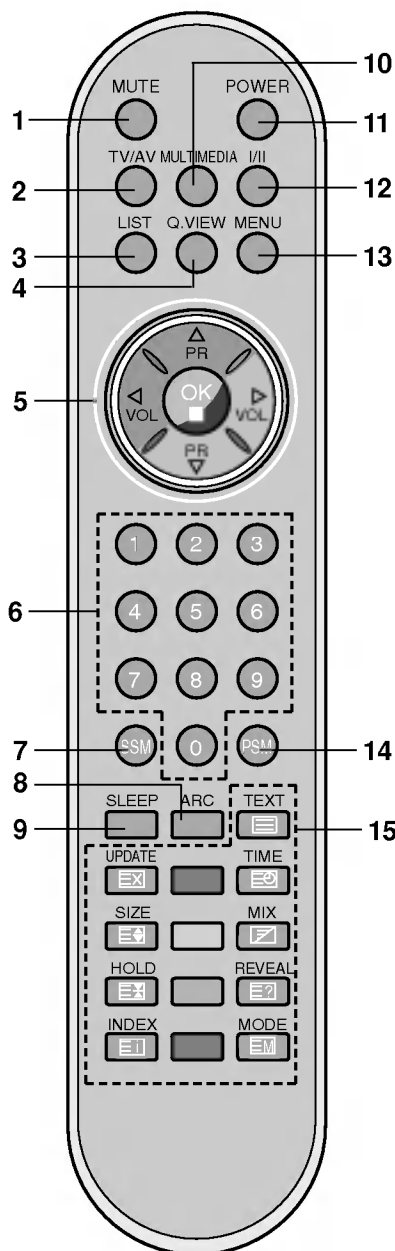
L'élimination de ce produit doit s'effectuer conformément aux réglementations en vigueur dans votre pays.

Le matériel représenté peut être quelque peu différent de votre téléviseur.



# Emplacement et fonctions des commandes

Toutes les fonctions de cet appareil peuvent être exécutées à partir du boîtier de télécommande. Certaines sont également accessibles à partir des touches situées sur la face côté du téléviseur. Utilisez uniquement la télécommande lorsque vous utilisez d'autres moyens, ils ne seront pas en mesure de fonctionner.



## Le boîtier de télécommande

Avant de faire fonctionner la télécommande, n'oubliez pas d'installer des piles dans le compartiment prévu à cet effet.

- 1. MUTE**  
Pour couper ou remettre le son.
- 2. TV/AV**  
Pour sélectionner le mode TV ou AV.  
Efface le menu de l'écran.  
Pour allumer le téléviseur lorsqu'il est en mode veille.
- 3. LIST**  
Affiche la table de programme..
- 4. Q.VIEW**  
Pour revenir au programme précédent.  
Pour sélectionner un programme préféré.
- 5. ▲ / ▼ (Sélection des programmes, haut/bas)**  
Pour sélectionner un programme ou une option de menu.  
Pour allumer le téléviseur lorsqu'il est en mode veille.  
**◀ / ▶ (Réglage du volume, bas/haut)**  
Pour régler le volume du son.  
Pour régler les paramètres à l'intérieur d'un menu.  
**OK**  
Pour valider votre sélection ou pour afficher le mode actuel.
- 6. TOUCHES NUMEROTEES**  
Pour allumer le téléviseur lorsque vous êtes en mode veille ou pour sélectionner directement un programme.
- 7. SSM (mémoire des paramètres du son)**  
Pour rappeler les paramètres audio que vous avez choisis.
- 8. ARC (Contrôle du rapport d'aspect) (en option)**  
Sélectionnez ARC pour choisir le format d'image.
- 9. SLEEP (MISE EN VEILLE)**  
Permet d'activer la mise en veille.
- 10. MULTIMEDIA (MULTIMÉDIA) (en option)**  
Sélectionnez le mode du moniteur **COMPONENT** (COM-POSANT) ou **PC**.

(Avec ARC/MULTIMEDIA)

# Emplacement et fonctions des commandes

## 11. POWER

Pour passer en mode Veille ou pour allumer le téléviseur lorsque vous êtes en mode Veille.

## 12. I/II

Pour choisir la langue uniquement si le programme émis est en deux langues.

Sélectionne de la sortie audio (en option).

## 13. MENU

Pour sélectionner un menu.

## 14. PSM (mémoire des paramètres de l'image)

Pour rappeler les paramètres image et son que vous avez choisis.

## 15. TOUCHES TELETEXTE

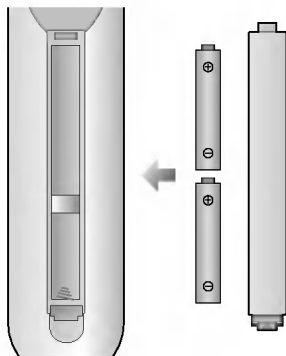
Ces touches servent pour le télétexte.

Pour des informations détaillées, reportez-vous à la section 'Télétexte'.

**\* : Aucune fonction**

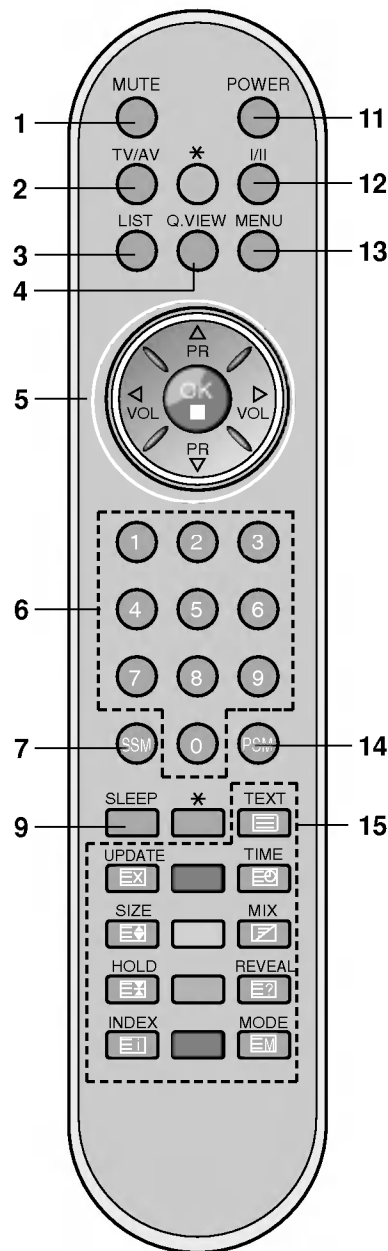
**Boutons de couleur :** ces boutons sont pour le télétexte (modèles ayant cette fonction) ou pour le menu édition programme.

## Installation des piles



Le boîtier de télécommande fonctionne avec deux piles de type AAA/Alcalines. Tirez doucement sur le couvercle du boîtier pour ouvrir le compartiment des piles. Installez les deux piles en respectant les symboles de polarité (+ et -) inscrits à l'intérieur du compartiment.

**Remarque :** Pour éviter que les piles ne fuient et n'abîment le boîtier, retirez les piles lorsque vous ne pensez pas utiliser la télécommande pendant une longue période de temps.



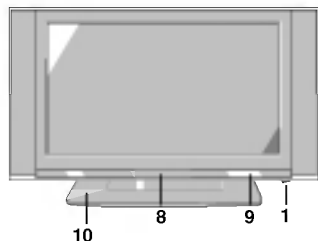
FRANÇAIS

(Sans ARC/MULTIMEDIA)

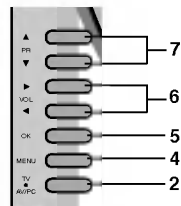
# Emplacement et fonctions des commandes

\* : Ce signe représente un blanc ou une lettre de l'alphabet.

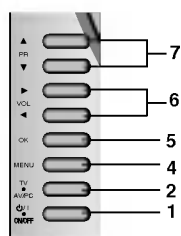
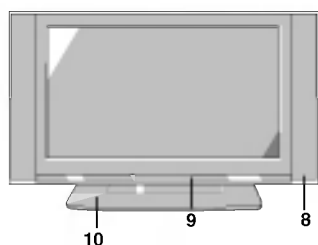
**RZ-23 / 26 / 27 / 30 / 32LZ50 \*\*\***



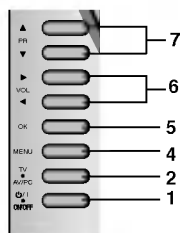
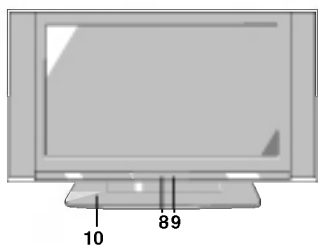
**Face côté**



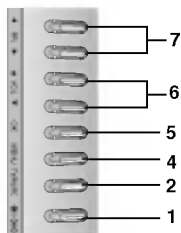
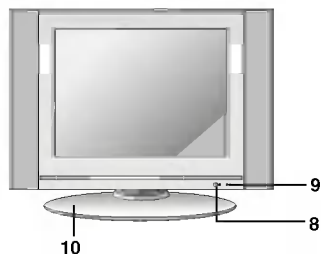
**RZ-26LZ30 \*\*\***



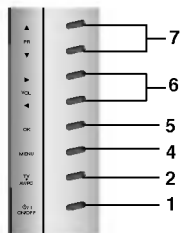
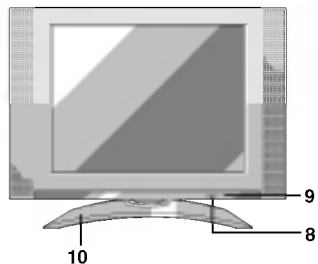
**RZ-17LZ50 \*\*\***



**RZ-15LA70 \*\*\***

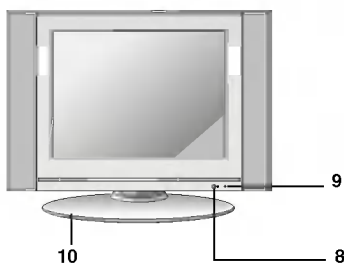


**RZ-15LA66 \*\*\***

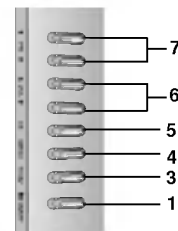


# Emplacement et fonctions des commandes

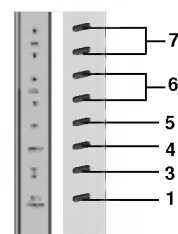
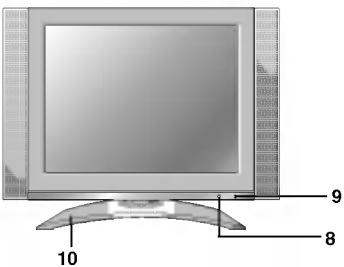
RZ-20LA70 \*\*\*



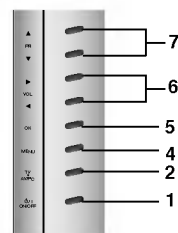
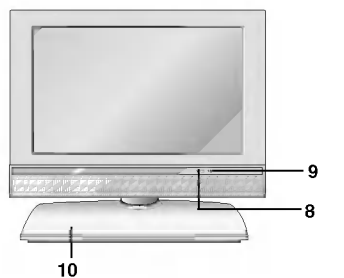
Face côté



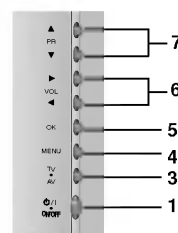
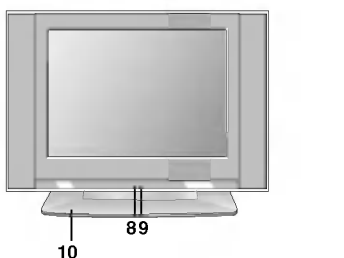
RZ-20LA66 \*\*\*



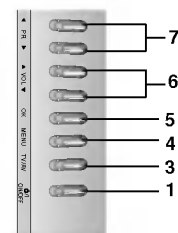
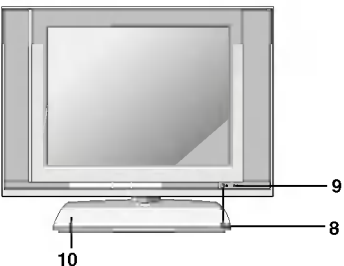
RZ-23LZ41 \*\*\*



RZ-20LZ50 \*\*\*



RZ-20LA90 \*\*\*



FRANÇAIS

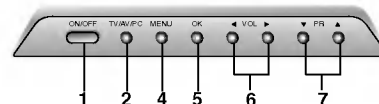
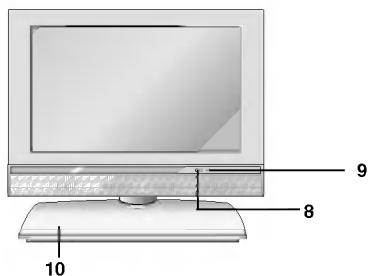
---

# Emplacement et fonctions des commandes

---

RZ-17LZ40 \*\*\*

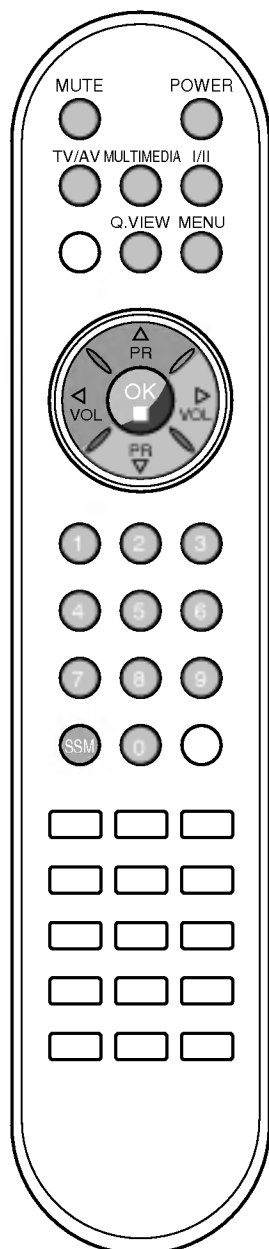
Plateau supérieur



- 1. ON/OFF (⏻/⏻) (Activation-désactivation)**  
Pour passer en mode Veille ou pour allumer le téléviseur lorsque vous êtes en mode Veille.
- 2. TV/AV/PC**  
Pour sélectionner le mode TV, AV ou PC.  
Efface le menu de l'écran.  
Pour allumer le téléviseur lorsqu'il est en mode veille.
- 3. TV/AV**  
Pour sélectionner le mode TV ou AV.  
Efface le menu de l'écran.  
Pour allumer le téléviseur lorsqu'il est en mode veille.
- 4. MENU**  
Pour sélectionner un menu.
- 5. OK**  
Pour valider votre sélection ou pour afficher le mode actuel.
- 6. ◀ / ▶ (Réglage du volume, bas/haut)**  
Pour régler le volume du son.  
Pour régler les paramètres à l'intérieur d'un menu.
- 7. ▲ / ▼ (Sélection des programmes, haut/bas)**  
Pour sélectionner un programme ou une option de menu.  
Pour allumer le téléviseur lorsqu'il est en mode veille.
- 8. RECEPTEUR DE LA TELECOMMAND**
- 9. INDICATEUR DE MISE SOUS TENSION / STANDBY (VEILLE) (⏻)**  
S'allume en rouge lorsque le moniteur est en veille.  
S'allume en vert lorsque le moniteur est sous tension.
- 10. Socle (en option)**



# Fonctionnement de base



## Mise sous/hors tension du téléviseur

1. Appuyer sur **POWER**, **▲ / ▼**, **TV/AV**, **MULTIMEDIA (en option)** ou **NUMBER** pour allumer entièrement l'appareil.
2. Appuyer sur le bouton **POWER**.  
Pour repasser en mode veille.
3. Retirer les prises maîtresses pour éteindre l'appareil.

**Remarque :** Si vous débranchez la prise du téléviseur en mode veille, l'appareil s'allume en mode veille ou mode marche quand vous la rebranchez.

## Sélection des programmes

Pour sélectionner un programme, utilisez la touche **▲ / ▼** ou les touches **NUMEROTEES**.

## Réglage du volume


Pour régler le volume, utilisez la touche **◀ / ▶**.

## Retour au programme précédent

Appuyez sur la touch **Q.VIEW** pour revenir au dernier programme sélectionné.

**Remarque :** cette fonction est opérationnelle seulement si **Chaînes préférées** est sur **Arrêt** Autrement, chaque pression du bouton sélectionne un programme favori mémorisé.

## Coupure du son

Appuyez sur la touche **MUTE**. Le son est coupé et le symbole  s'affiche.

Pour restaurer le volume du son initial, utilisez la touche **MUTE**, **◀ / ▶**, **I/II** ou **SSM**.

## Sélection de la langue pour l'affichage écran (en option)

Le menu peut être affiché à l'écran en mode de langue désirée. Il vous suffit de sélectionner la langue de votre choix, ce que nous vous conseillons de faire dès l'installation du téléviseur.

1. Appuyez plusieurs fois sur la touche **MENU** et la touche **▲ / ▼** pour sélectionner le menu Réglage.
2. Appuyer sur le bouton **▶** et sur le bouton **▲ / ▼** pour sélectionner la **Langue (Language)**.
3. Appuyer sur le bouton **▶** et sur le bouton **▲ / ▼** pour sélectionner la langue désirée.  
Toutes les indications à l'écran s'affichent dans la langue choisie. Appuyez plusieurs fois sur la touche **OK**.
4. Appuyez sur la touche **TV/AV** pour revenir sur l'image normale du téléviseur.

---

# Menus écran

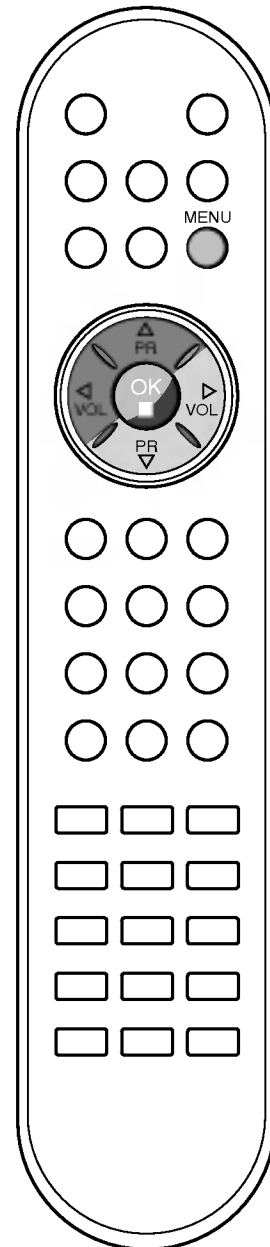
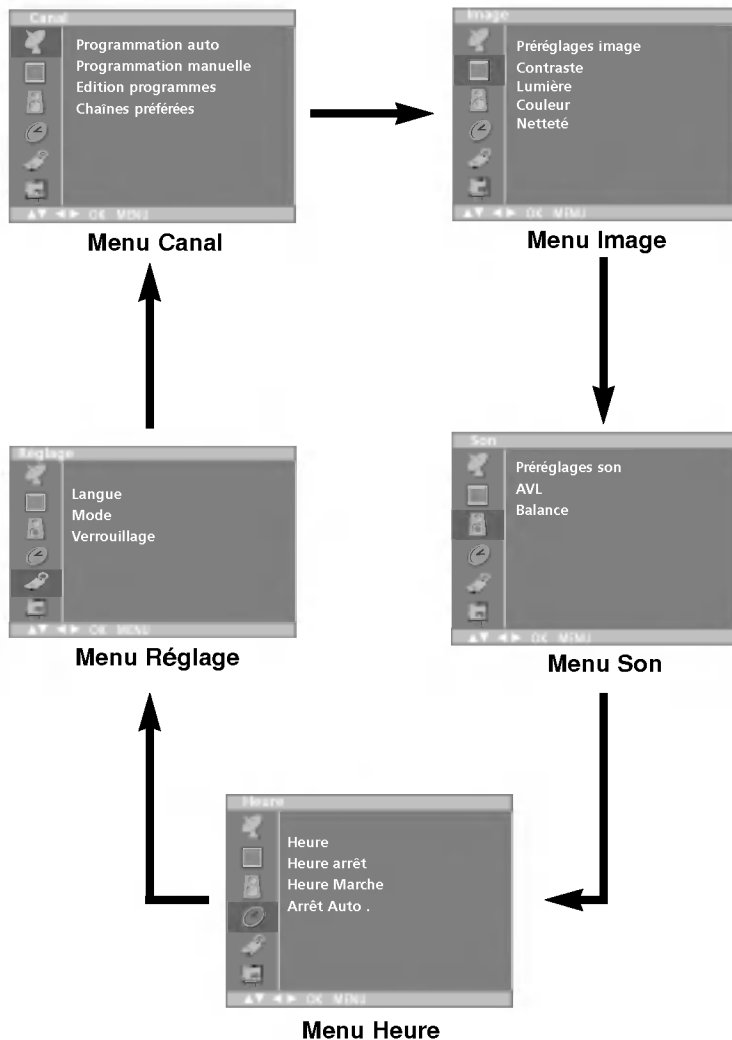
---

## Sélection des menus

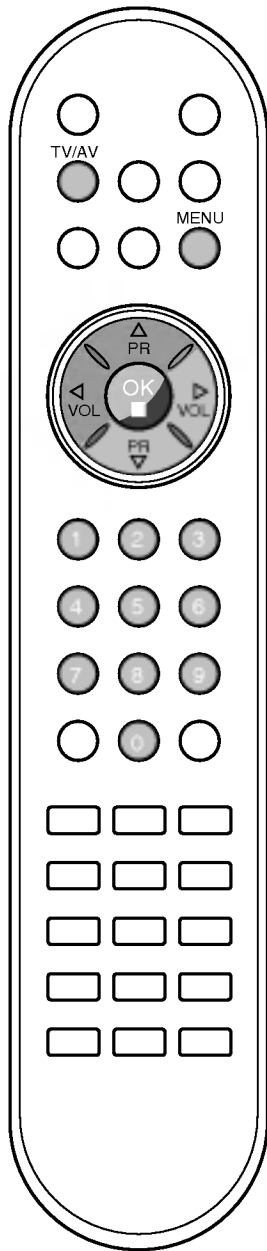
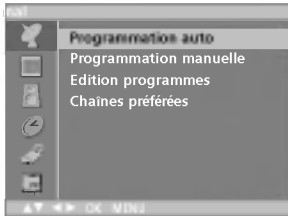
1. Appuyez plusieurs fois sur la touche **MENU** et la touche ▲ / ▼, pour obtenir l'affichage de chaque menu.
2. Appuyer sur le bouton ► et sur le bouton ▲ / ▼ pour sélectionner une option de menu.
3. Changer le paramétrage d'une option dans le sous-menu ou le menu déroulant avec le bouton ◀ / ▶.  
Pour aller au menu de niveau supérieur, utiliser le bouton **OK**, et pour aller au menu de niveau inférieur, appuyer sur le bouton **MENU**.

### Remarque :

- a. Dans le mode TV/AV, **COMPONENT** (en option), le **PC menu** (en option) n'est pas sélectionné.
- b. En mode **Télétexte**, les menus ne sont pas disponibles.
- c. Et dans quelques modèles, le menu **Langue (Language)** n'est pas disponible.



# Mémorisation des chaînes

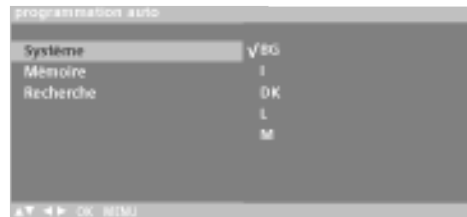


Votre téléviseur peut mémoriser jusqu'à 100 chaînes, sous forme de numéros (de 0 à 99). Une fois les chaînes programmées, vous pouvez les visionner l'une après l'autre en utilisant la touche ▲ / ▼ ou les touches NUMEROTEES. Vous avez la possibilité d'effectuer la programmation en mode automatique ou en mode manuel.

## Programmation automatique

Cette méthode permet de mémoriser tous les programmes qui peuvent être reçus. Nous vous recommandons d'utiliser la programmation automatique lors de l'installation du téléviseur.

1. Appuyez plusieurs fois sur la touche **MENU** et la touche ▲ / ▼ pour sélectionner le menu Canal.
2. Appuyer sur la touche ► et la touche ▲ / ▼ pour sélectionner la **Programmation auto**.



3. Appuyez sur ► Sélectionnez un système TV avec la touche ►, puis avec la touche ▲ / ▼ du menu **System (Système)** ;  
**BG** : PAL B/G, SECAM B/G (Europe/Europe de l'Est)  
**I** : PAL I/II (Royaume-Uni/Irlande)  
**DK** : PAL D/K, SECAM D/K (Europe de l'Est)  
**L** : SECAM L/L'(France)  
**M** : (USA/Corée/Philippines)
4. Appuyer sur la touche **OK**.
5. Sélectionnez **Mémoire** avec la touche ▲ / ▼.
6. Sélectionner le numéro du premier programme à enregistrer à l'aide de la touche ◀ / ▶ ou des touche numérotées dans le menu **Mémoire**. Pour un numéro à un chiffre, tapez d'abord un '0' ('05' pour 5).
7. Sélectionnez **Recherche** avec la touche ▲ / ▼.
8. Lancez la programmation automatique en appuyant sur la touche ►.



Toutes les chaînes qui peuvent être reçues sont mises en mémoire. Pour les chaînes qui reçoivent les informations VPS (Video Programme Service), PDC (Programme Delivery Control), Télétexte, le nom de la chaîne est mémorisé. Si aucun nom de chaîne peut être associé à une chaîne, le numéro de canal est attribué et mémorisé sous la forme **C** (V/UHF 01-69) ou **S** (Câble 01-47), suivi d'un numéro.

Pour arrêter la programmation automatique, appuyez sur la touche **MENU**. En fin de programmation automatique, le mode **Edition programmes** apparaît à l'écran. Pour éditer le programme mémorisé, reportez-vous à la section 'Edition des programmes'.

9. Appuyez sur la touche **TV/AV** pour revenir sur l'image normale du téléviseur.

# Mémorisation des chaînes

## Programmation manuelle

Ce mode de programmation permet de rechercher manuellement les canaux et de leur affecter les numéros de votre choix. Vous pouvez aussi affecter à chaque numéro un nom de cinq lettres.

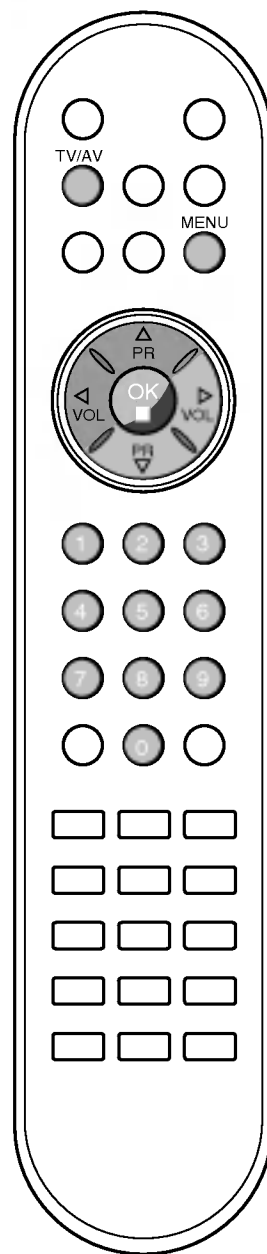
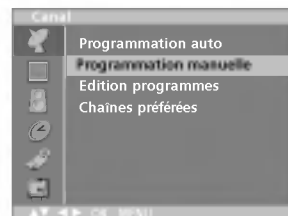
1. Appuyez plusieurs fois sur la touche **MENU** et la touche ▲ / ▼ pour sélectionner le menu Canal.
2. Appuyer sur la touche ► et la touche ▲ / ▼ pour sélectionner la **Programmation manuelle**.
3. Appuyer sur la touche ► et la touche ▲ / ▼ pour sélectionner la **Mémoire**.



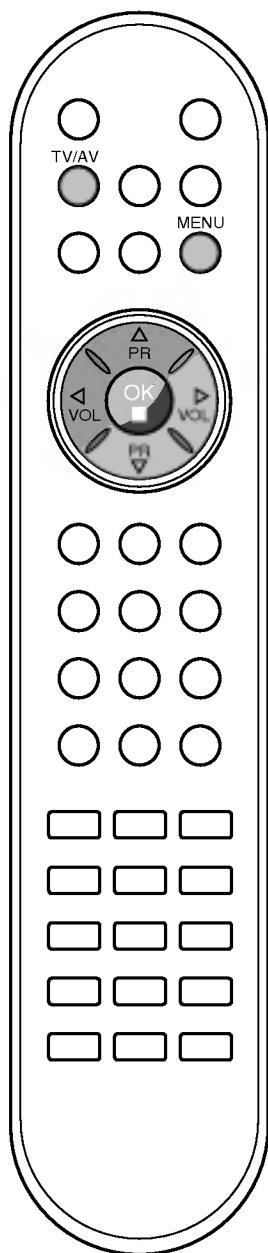
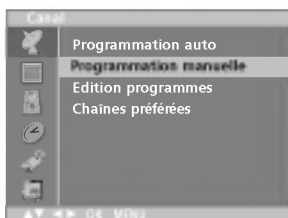
4. Sélectionner le numéro (0 à 99) du premier programme à enregistrer à l'aide de la touche ◀ / ▶ ou des touche numérotées dans le menu mémoire. Pour un numéro à un chiffre, tapez d'abord un '0' ('05' pour 5).
5. Sélectionnez **Système** avec la touche ▲ / ▼.
6. Sélectionnez un système TV avec la touche ►, puis la touche ◀ / ▶ du menu **System (Système)** ;  
**BG** : PAL B/G, SECAM B/G (Europe/Europe de l'Est)  
**I** : PAL I/II (Royaume-Uni/Irlande)  
**DK** : PAL D/K, SECAM D/K (Europe de l'Est)  
**L** : SECAM L/L' (France)  
**M** : (USA/Corée/Philippines)
7. Appuyez sur la touche **OK**.
8. Appuyez sur la touche ▲ / ▼ pour sélectionner **Canal**.
9. Appuyez sur ►, puis sur la touche ▲ / ▼, pour sélectionner **VHF/UHF** ou **Cable (câble)**, dans le menu **Channel (Canal)**.  
Si possible, saisissez le numéro de canal directement avec les touches NUMEROTEES. Pour un numéro à un chiffre, tapez d'abord un '0' ('05' pour 5).
10. Appuyez sur la touche **OK**.
11. Appuyez sur la touche ▲ / ▼ pour sélectionner **Recherche**.
12. Appuyez sur ►, puis sur la touche ◀ / ▶, pour commencer la recherche dans le menu déroulant **Search (Chercher)**. Dès qu'une station est détectée, la recherche s'arrête.



13. Appuyez sur la touche **OK** pour le mémoriser.
14. Pour programmer une autre station, répétez étapes 3 à 13.
15. Appuyez sur la touche **TV/AV** pour revenir sur l'image normale du téléviseur.



# Mémorisation des chaînes



## Affectation d'un nom à une chaîne

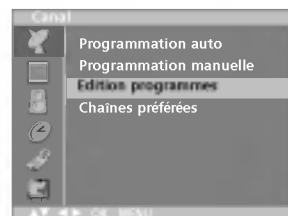
1. Répétez les étapes 1 à 2 de la 'Programmation manuelle'.
2. Appuyer sur la touche ► et la touche ▲ / ▼ pour sélectionner **Nom**.
3. Appuyer sur le bouton ►. Vous pouvez utiliser un espace, le signe +, -, un chiffre de **0** à **9** ou une lettre de l'alphabet, de **A** à **Z**. Utilisez la touche ◀ pour faire défiler les caractères dans le sens inverse.
4. Passez à l'emplacement suivant avec la touche ◀ / ► et choisissez le second caractère. Procédez ainsi pour les autres caractères.
5. Appuyez sur la touche **OK** pour le mémoriser.
6. Appuyez sur la touche **TV/AV** pour revenir sur l'image normale du téléviseur.

# Mémorisation des chaînes

## Edition des programmes

Cette fonction vous permet de supprimer ou de sauter les programmes mémorisés. Vous pouvez également déplacer des chaînes vers d'autres numéros de programmes ou effectuer une copie vers les numéros de programmes suivants.

1. Appuyez plusieurs fois sur la touche **MENU** et la touche ▲ / ▼ pour sélectionner le menu Edition programmes.
2. Appuyez sur la touche ► et la touche ▲ / ▼ pour sélectionner la **Edition programmes**.
3. Appuyez sur la touche ► pour afficher le menu correspondant au mode **Edition programmes**.



### Supprimer un programme

1. Sélectionnez le programme que vous voulez supprimer à l'aide de la touche ▲ / ▼ ou ◀ / ▶.
2. Appuyez sur la touche ROUGE deux fois. Le programme sélectionné est supprimé et tous les programmes suivants sont avancés d'un rang dans la programmation.



### Copier un programme

1. Sélectionnez le programme que vous voulez copier à l'aide de la touche ▲ / ▼ ou ◀ / ▶.
2. Appuyez sur la touche VERTE. Tous les programmes suivants sont avancés d'un rang dans la programmation, vers le numéro suivant dans la table.

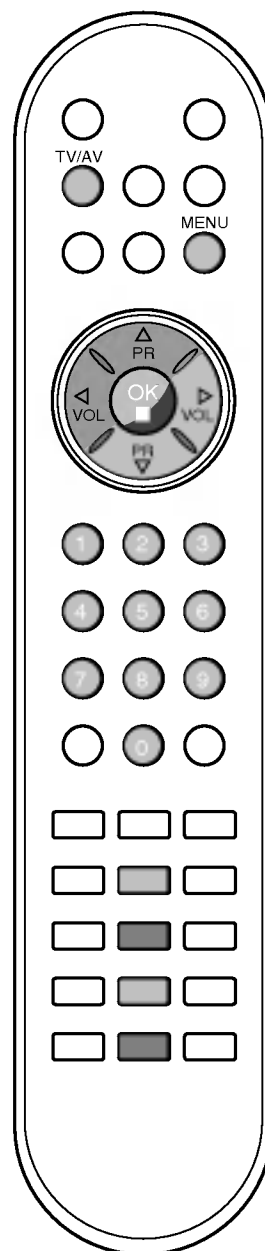
### Déplacer un programme

1. Sélectionnez le programme que vous voulez déplacer à l'aide de la touche ▲ / ▼ ou ◀ / ▶.
2. Appuyez sur la touche JAUNE.
3. Déplacez le programme vers le numéro de programme souhaité, à l'aide de la touche ▲ / ▼ ou ◀ / ▶.
4. Appuyez de nouveau sur la touche JAUNE pour désactiver cette fonction.

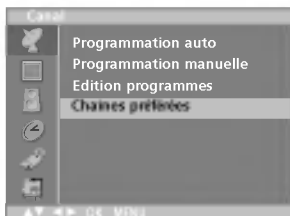
### Sauter un programme

1. Sélectionnez le programme que vous voulez sauter à l'aide de la touche ▲ / ▼ ou ◀ / ▶.
2. Appuyez sur la touche BLEU. Le programme sauté devient bleu.
3. Appuyez de nouveau sur la touche BLEU pour libérer le programme sauté. Lorsqu'un numéro de programme est sauté, cela veut dire que vous ne pourrez pas le sélectionner en utilisant la touche ▲ / ▼ pendant le fonctionnement normal de la télévision. Si vous voulez trouver directement le programme sauté, saisissez le numéro de programme en utilisant les touches NUMÉROTEES ou sélectionnez-le en menu 'Edition ou Table des programmes'.

Appuyez sur la touche **TV/AV** pour revenir sur l'image normale du téléviseur.



# Mémorisation des chaînes



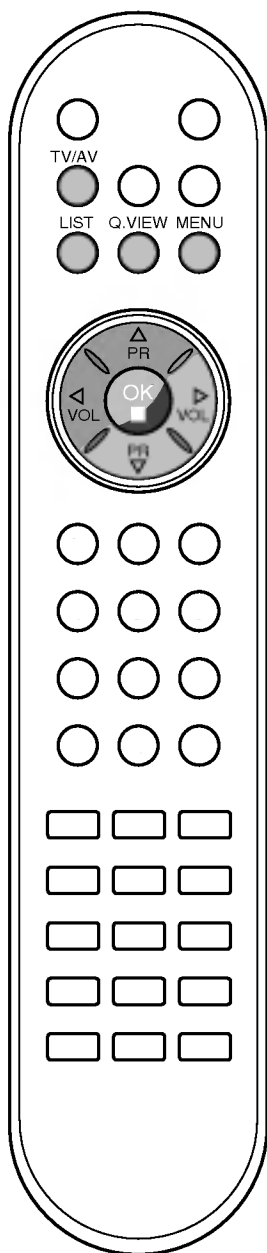
## Chaînes préférées

Cette fonction vous permet de sélectionner directement votre programme favori.

1. Appuyez plusieurs fois sur la touche **MENU** et la touche  $\blacktriangle$  /  $\blacktriangledown$  pour sélectionner le menu **Emetteur**.
2. Appuyer sur le bouton  $\blacktriangleright$  et sur le bouton  $\blacktriangle$  /  $\blacktriangledown$  pour sélectionner **Chaînes préférées**.



FRANÇAIS



3. Appuyer sur le bouton  $\blacktriangleright$  et sur le bouton  $\blacktriangleleft$  /  $\blacktriangleright$  button pour sélectionner **Marche** ou **Arrêt**.
4. Sélectionnez -- ---- avec la touche  $\blacktriangle$  /  $\blacktriangledown$ .
5. Sélectionner le numéro de programme désiré avec le bouton  $\blacktriangleleft$  /  $\blacktriangleright$ .
6. Pour enregistrer un autre programme, répétez les étapes 4 au 5. Vous pouvez enregistrer jusqu'à 8 programmes.
7. Appuyez sur la touche **TV/AV** pour revenir sur l'image normale du téléviseur.

Presser **Q.VIEW** pour sélectionner le programme favori enregistré.

## Table des programmes

Vous pouvez vérifier les programmes enregistrés en mémoire en affichant la table des programmes.

### Affichage de la table des programmes

Appuyez sur la touche **LIST** pour afficher la table des programmes. La première page de la table des programmes s'affiche. Elle contient dix programmes.

|   |     |    |   |   |    |
|---|-----|----|---|---|----|
| 0 | C   | 03 | 5 | S | 09 |
| 1 | BLN | 03 | 6 | S | 17 |
| 2 | C   | 12 | 7 | S | 22 |
| 3 | S   | 06 | 8 | C | 09 |
| 4 | S   | 07 | 9 | C | 11 |

### Remarque :

- a. Certains numéros de programmes peuvent apparaître en bleu. Il s'agit des programmes que vous avez sautés en mode *Ranger les programmes*.
- b. Pour certains programmes, le numéro de canal figure sur la table des programmes : aucun nom de chaîne n'est attribué.

### Sélection d'un programme dans la table

Sélectionnez le programmes pauvent avec la touche  $\blacktriangle$  /  $\blacktriangledown$  ou  $\blacktriangleleft$  /  $\blacktriangleright$ . Appuyez ensuite sur la touche **OK**. Le téléviseur affiche la programme sélectionné.

### Pour faire défiler la table des programmes

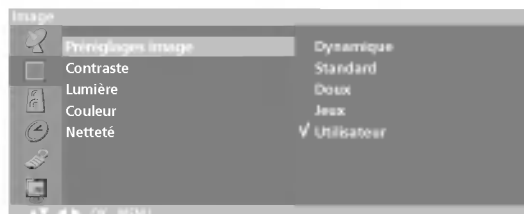
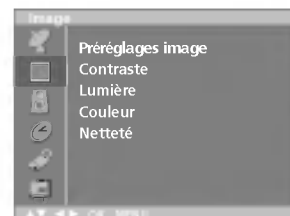
La liste des programmes est composée de 10 pages et peut donc contenir jusqu'à 10 programmes. Pour passer d'une page à l'autre, utilisez la touche  $\blacktriangle$  /  $\blacktriangledown$  ou  $\blacktriangleleft$  /  $\blacktriangleright$ .

Appuyez sur la touche **TV/AV** pour revenir sur l'image normale du téléviseur.

# Réglage de l'image

## PSM (Mémorisation des paramètres de l'image)

1. Appuyez plusieurs fois sur la touche **MENU** et la touche **▲ / ▼** pour sélectionner le menu Image.
2. Appuyez sur la touche **▶** et la touche **▲ / ▼** pour sélectionner **Préréglages image**.
3. Appuyez sur la touche **▶** et la touche **▲ / ▼** pour sélectionner un réglage de l'image sur le menu déroulant PSM.
4. Appuyez plusieurs fois sur la touche **OK**.



5. Appuyez sur la touche **TV/AV** pour revenir sur l'image normale du téléviseur.

Pour rappeler vos paramètres préférés, appuyez sur la touche **PSM** jusqu'à l'affichage de l'image voulue (**Dynamique**, **Standard**, **Doux**, **Jeux** ou **Utilisateur**). A l'exception de **Dynamique**, **Standard**, **Doux** et **Jeux** les paramètres de chaque reproduction d'image appropriée sont programmés en usine.

## Réglage de l'image

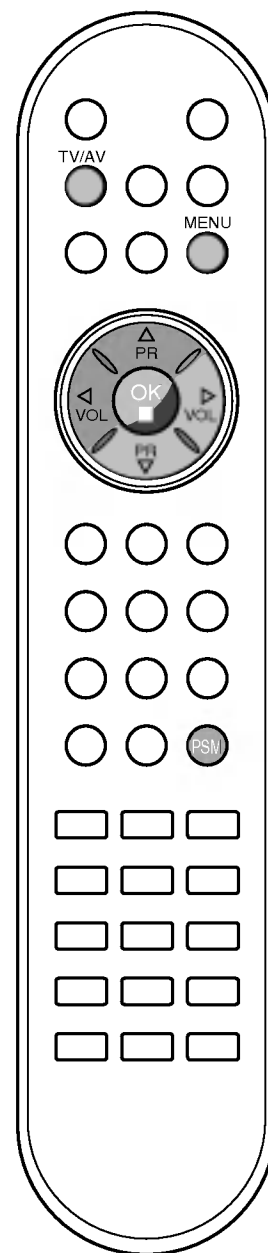
Vous pouvez régler le contraste, la luminosité, l'intensité des couleurs, la netteté de l'image de l'image selon vos préférences.

1. Appuyez plusieurs fois sur la touche **MENU** et la touche **▲ / ▼** pour sélectionner le menu Image.



2. Sélectionnez l'option adéquate avec la touche **▲ / ▼**.
3. Réglez le niveau avec la touche **◀ / ▶**.
4. Appuyez sur la touche **TV/AV** pour revenir sur l'image normale du téléviseur.

**Remarque :** Seuls les réglages **Contraste** et **Lumière** sont affichés en mode PC.





# Réglage de l'image

## Format de l'image (en option)

Les images peuvent être visualisées sous différents formats, le format **16:9**, **14:9**, **Zoom**, **Spectacle**, **Plein écran**, **Original**, **4:3**.

Dans ce cas, appuyez le touche **ARC** pour sélectionner le format désiré.

### 16:9

Format panoramique. Ce format est utilisé pour les films à grand spectacle (16:9).

### 14:9

L'écran 14:9 est visualisé juste comme le ce mais l'écran 4:3 est magnifié au haut / inférieur et lefr / droite de sorte que l'écran 14:9 soit plein.

### Zoom

Cette transformation du format 4:3 en format 16:9 voeu permettra d'avoir une image agrandie.

### Spectacle

Quand votre poste TV reçoit un signal d'écran large, la sélection suivante vous permettra de régler l'image horizontalement, selon un rapport linéaire, pour remplir tout l'écran.

### Plein écran

Quand votre poste TV reçoit un signal d'écran large, la sélection suivante vous permettra de régler l'image horizontalement ou verticalement, selon un rapport linéaire, pour remplir la totalité de l'écran.

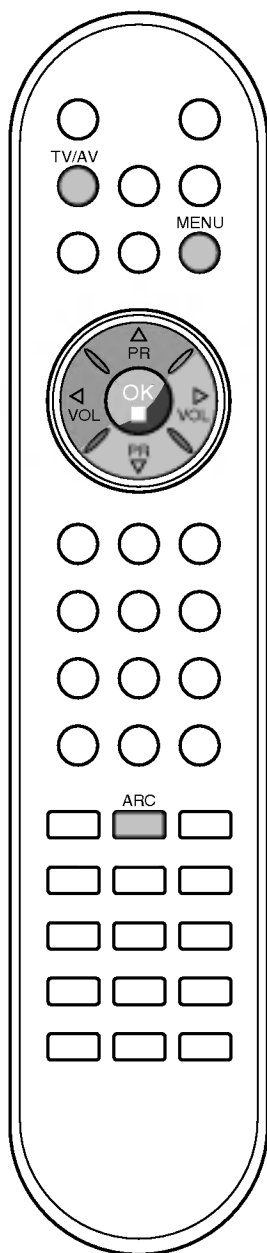
### Original

Quand votre poste TV reçoit un signal d'écran large, celui-ci s'adaptera automatiquement au format d'image qui sera envoyé.

### 4:3

En modo standard, l'image sera visualisée dans les 4:3 (format généralement utilisé par toutes les stations).

**Remarque :** en mode PC, seuls les formats **16:9** et **4:3** sont disponibles.

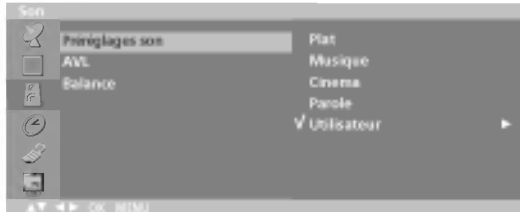


# Réglage du son

## SSM (Mémorisation des paramètres du son)

Vous pouvez sélectionner votre réglage sonore préféré : Plat, Musique, Cinéma ou Parole; vous pouvez également régler la fréquence audio de l'égaliseur.

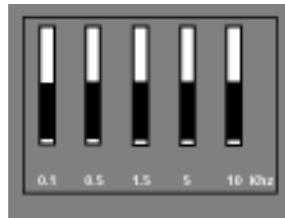
1. Appuyez plusieurs fois sur la touche **MENU** et la touche **▲ / ▼** pour sélectionner le menu Son.



2. Appuyer sur la touche **▶** et la touche **▲ / ▼** pour sélectionner **Préréglages son**.
3. Appuyer sur le bouton **▶** et sur le bouton **▲ / ▼** pour sélectionner un paramétrage d'image dans le menu déroulant SSM.

### Réglage de la fréquence sonore

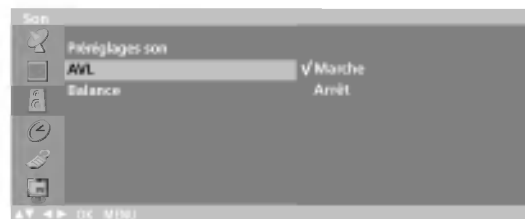
- a. Appuyer sur le **OK**, **Utilisateur**.
- b. Sélectionner la bande de fréquence en appuyant sur les touches **◀ / ▶**.
- c. Régler le niveau du son (sur la fréquence sélectionnée précédemment) en appuyant sur les boutons **▲ / ▼**.
- d. Appuyez sur la touche **OK** pour mettre le réglage en mémoire **Utilisateur**.



Appuyez sur la touche **TV/AV** pour revenir sur l'image normale du téléviseur.

Pour rappeler vos paramètres préférés, appuyez sur la touche **SSM** jusqu'à l'affichage du son voulue (**Plat**, **Musique**, **Cinéma** **Parole** ou **Utilisateur**). A l'exception de **Plat**, **Musique**, **Cinéma** et **Parole**, les paramètres de chaque reproduction sonore appropriée sont programmés en usine.

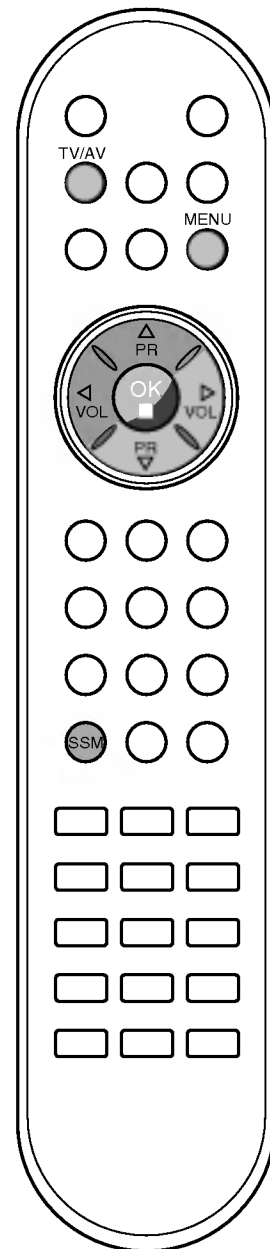
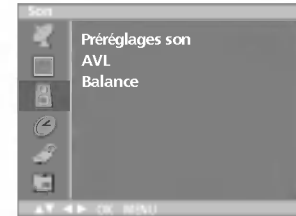
**Remarque** : si vous appuyez sur la touche **SSM** après avoir effectué le réglage approprié dans le **Utilisateur**-menu **Utilisateur** l'affichage **Utilisateur** apparaîtra même si vous avez sélectionné au préalable un des types d'égalisation pré-réglé.



## Réglage du son

Vous pouvez régler la balance ou L'AVL (réglage automatique de volume). L'AVL maintient automatiquement un niveau sonore égal, même si vous changez les programmes.

1. Appuyez plusieurs fois sur la touche **MENU** et la touche **▲ / ▼** pour sélectionner le menu Son.
2. Appuyer sur le bouton **▶** et sur le bouton **▲ / ▼** pour sélectionner l'élément son désiré : **AVL** ou **Balance**.
3. Réaliser le réglage désiré avec le bouton **◀ / ▶**, **▲ / ▼**, **OK**.
4. Appuyez sur la touche **TV/AV** pour revenir sur l'image normale du téléviseur.

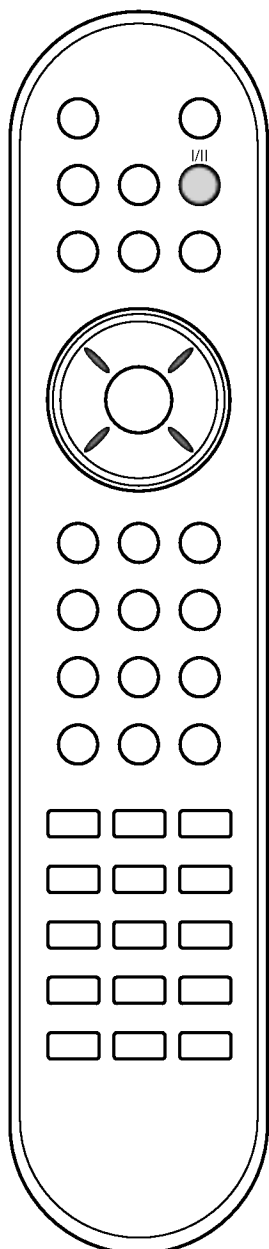


# Réglage du son

## Réception Stéréo/Bilingue

Lorsqu'un programme est sélectionné, les paramètres son apparaissent sur l'écran, après la disparition des informations relatives au numéro de programme et un nom à une chaîne.

|                |                       |
|----------------|-----------------------|
| Diffusion      | Affichage écran (OSD) |
| Mono           | <b>MONO</b>           |
| Stéréo         | <b>STREO</b>          |
| Dual (bilinge) | <b>DUAL I</b>         |



### Sélection du son mono

Si le signal stéréo est faible, l'émission sera meilleure en mono. Pour passer en mono, appuyez sur la touche I/II. Pour repasser en stéréo, appuyez sur la touche I/II.

### Sélection de la langue pour les émissions bilingues

Si une émission est diffusée en deux langues, vous pouvez sélectionner **DUAL I**, **DUAL II** ou **DUAL I+II** en appuyant une ou plusieurs fois sur la touche I/II.

**DUAL I** permet de retransmettre la langue originale sur les haut-parleurs.

**DUAL II** permet de retransmettre la langue du doublage sur les haut-parleurs.

**DUAL I+II** permet de retransmettre une langue sur chaque haut-parleur.

## Réception NICAM (en option)

Votre magnétoscope est équipé d'un décodeur de son numérique, qui vous permet de recevoir un son numérique NICAM (Near Instantaneous Compressed Audio Multiplexing) d'excellente qualité. La sortie audio peut être sélectionnée en fonction du type d'émission reçue avec la touche I/II.

1. Lorsque vous recevez un son NICAM mono, sélectionnez **NICAM MONO** ou **MONO**.
2. Lorsque vous recevez un son NICAM stéréo, sélectionnez **NICAM STEREO** ou **FM MONO**. Si le signal stéréo est mauvais, passez en mono.
3. Lorsque vous recevez un son NICAM dual (bilingue), sélectionnez **NICAM DUAL I**, **NICAM DUAL II** ou **NICAM DUAL I+II** or **MONO**. Si vous sélectionnez mono, le message **MONO** apparaît sur l'écran.

## Sélection de la sortie audio

En mode AV, vous pouvez diriger la sortie son vers le haut-parleur droit ou gauche.

Pour sélectionner la sortie audio, appuyez une ou plusieurs fois sur la touche I/II.

**L+R** : Le signal audio de l'entrée audio L sort sur le haut-parleur gauche, le signal audio de l'entrée R sur le haut-parleur droit.

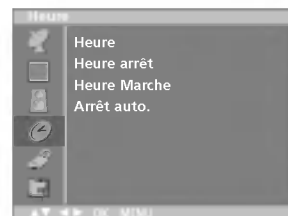
**L+L** : Le signal audio de l'entrée audio L sort sur les haut-parleurs droit et gauche.

# Menu HEURE

## Horloge

Vous devez régler l'horloge avant d'utiliser la fonction de mise en marche/arrêt automatique.

1. Appuyez le bouton **MENU**, ensuite le bouton ▲ / ▼ pour sélectionner le menu **Heure**.
2. Appuyez sur la touche ► et la touche ▲ / ▼ pour sélectionner la **Heure**.

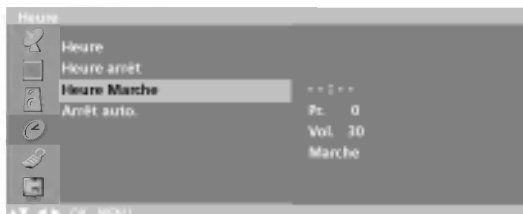


3. Appuyez sur les touches ►, puis ▲ / ▼ pour régler les heures.
4. Appuyez sur les touches ►, puis ▲ / ▼ pour régler les minutes.
5. Appuyez sur la touche **MENU** pour sauvegarder.

## Minuteur de mise en marche/arrêt

Le minuteur de mise en arrêt commute automatiquement l'appareil à la position stand-by après que le temps de pré-réglage se soit écoulé.

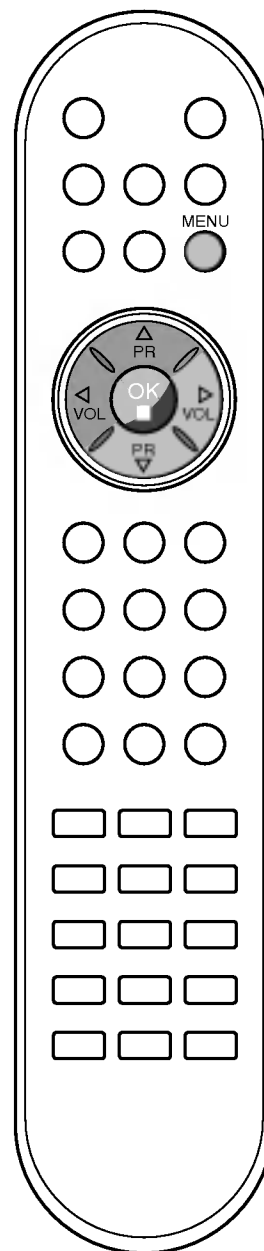
1. Appuyez le bouton **MENU**, ensuite le bouton ▲ / ▼ pour sélectionner le menu **Heure**.
2. Appuyez sur la touche ► et la touche ▲ / ▼ pour sélectionner la **Heure arrêt** ou **Heure Marche**.
3. Appuyez sur la touche ► et la touche ▲ / ▼ pour sélectionner la **Marche**.  
Pour annuler la mise en marche/arrêt automatique, appuyez sur la touche ▲ / ▼ pour sélectionner **Arrêt**.



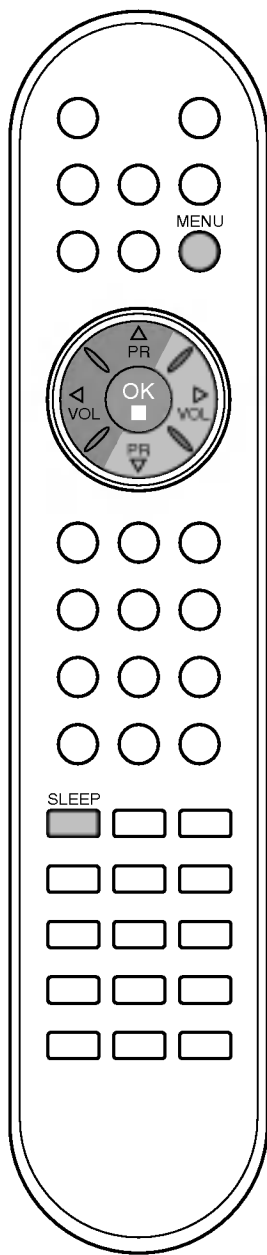
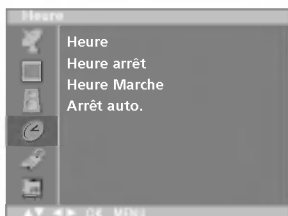
4. Appuyez sur les touches ►, puis ▲ / ▼ pour régler les heures.
5. Appuyez sur les touches ►, puis ▲ / ▼ pour régler les minutes.
6. **Fonction On heure (Marche) seule** ; appuyez sur ►, puis sur la touche ▲ / ▼, pour régler le volume et le numéro du programme.
7. Appuyez sur la touche **MENU** pour sauvegarder.

### Remarque :

- a. En cas de coupure de courant prolongée (débranchement ou panne de courant), l'horloge doit être réglée de nouveau.
- b. Si aucune touche de la télécommande n'est activée durant les deux heures qui suivent la mise en service, l'appareil s'arrêtera automatiquement.
- c. Cette fonction de "démarrage et arrêt automatique à heure choisie" est une programmation journalière.
- d. L'arrêt automatique prime sur la mise en marche automatique si la même heure est programmée pour chacune de ces fonctions.
- e. Le téléviseur doit être en mode veille pour pouvoir se mettre automatiquement en marche.



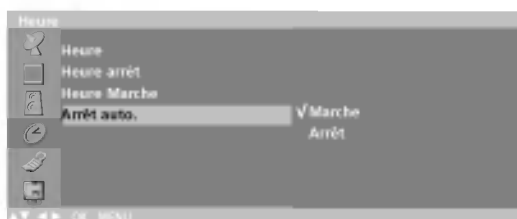
# Menu HEURE



## Arrêt auto.

Si vous sélectionnez **Marche** dans le menu déroulant **Arrêt auto.**, l'appareil se commutera automatiquement en mode attente pendant environ dix minutes, après un arrêt de l'émission de la station TV ou l'absence de signal.

1. Appuyez le bouton **MENU**, ensuite le bouton **▲ / ▼** pour sélectionner le menu **Heure**.
2. Appuyer sur le bouton **▶** et sur le bouton **▲ / ▼** pour sélectionner **Arrêt auto.**.
3. Appuyer sur le bouton **◀ / ▶** pour sélectionner **Marche** ou **Arrêt** dans le menu **Arrêt auto.**.



4. Appuyez sur la touche **MENU** pour sauvegarder.

## Mise en veille

Vous n'avez plus à vous soucier d'éteindre le poste avant d'aller vous coucher. Cette fonction vous permet de mettre automatiquement le téléviseur en mode veille après un certain délai. En appuyant sur la touche **SLEEP** plusieurs fois de suite ou de manière continue, choisissez un délai (en minutes). L'écran affiche 'zz Arrêt' puis, dans l'ordre, **10, 20, 30, 60, 90, 120, 180** et **240**. Le compte à rebours est lancé dès la fin du réglage.

### Remarque :

- a. Pour visionner le temps de veille restant, appuyez sur le bouton **SLEEP** une fois.
- b. Pour annuler le temps de veille, appuyez plusieurs fois sur le bouton **SLEEP** jusqu'à ce que l'affichage 'zz Arrêt' apparaisse.
- c. Si vous éteignez l'appareil, le paramètre sélectionné est annulé.

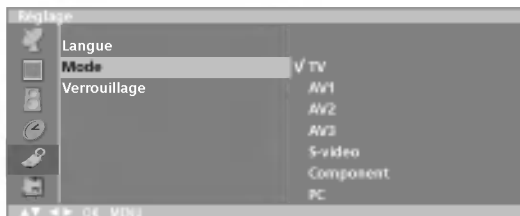
# Autres fonctions

## Modes TV, AV et PC

Ce téléviseur peut être réglé en mode TV ou audio/vidéo (AV). Le mode audio/vidéo sert lorsqu'un magnétoscope (VCR) ou un autre appareil est raccordé au téléviseur.

**Remarque :** Lorsqu'un magnétoscope est raccordé à la prise de l'antenne, le téléviseur est utilisé en mode TV. Reportez-vous à la section 'Branchements externes'.

1. Appuyez sur la touche **MENU**, puis sur **▲ / ▼** pour sélectionner le menu **REGLAGE**.
2. Appuyez sur la touche **▶** et la touche **▲ / ▼** pour sélectionner **Mode**.
3. Appuyez sur le bouton **▶** et sur le bouton **▲ / ▼** pour sélectionner **TV**, **AV1**, **AV2**, **AV3** (en option), **S-Video**, **Component** (en option) ou **PC** (en option).  
Les modes AV et PC sont :



- AV1 : le magnétoscope est raccordé à la prise (ou aux prises) du téléviseur
  - AV2 : le magnétoscope est raccordé aux prises **AV2** du téléviseur
  - AV3 : le magnétoscope est raccordé aux prises **AV3** du téléviseur (en option)
  - S-Video : le magnétoscope est raccordé aux prises **S-Video** du téléviseur
  - Component : DVD raccordé aux prises **DVD IN** sur l'appareil. (en option)
  - PC : la connection pour le PC du téléviseur (en option)
4. Appuyez sur la touche **TV/AV** pour revenir sur l'image normale du téléviseur.

Vous pouvez également sélectionner le mode TV ou AV avec la touche **TV/AV**.

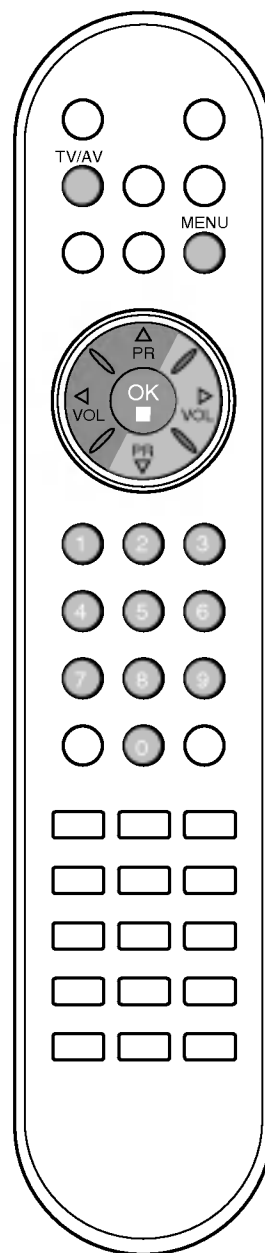
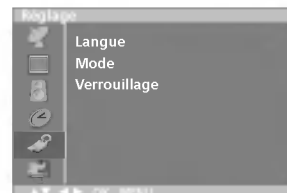
En mode AV, pour revenir en mode TV depuis le mode AV, appuyez sur les touches **▲ / ▼** ou **NUMEROTEES**.

## Commutation AV automatique

Si votre magnétoscope est équipé d'une fiche péritélévision, votre téléviseur pourra passer automatiquement en mode de réception **AV1** (dépendant de la prise sur laquelle vous auriez précédemment connecté votre magnétoscope) lorsque vous utiliserez la fonction lecture du magnétoscope.

Si vous souhaitez quitter momentanément le mode de réception Magnétoscope au profit du mode réception antenne appuyez sur les touches **▲ / ▼** ou sur les numéros de chaînes.

Appuyez sur la touche **TV/AV** pour retourner en mode AV.



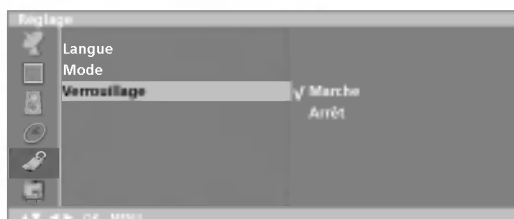
## Autres fonctions



### Verrouillage de sécurité pour les enfants

Le téléviseur peut être réglé de manière à ce que la télécommande soit indispensable pour contrôler ses différentes fonctions. Cela permet d'interdire éventuellement l'utilisation du téléviseur.

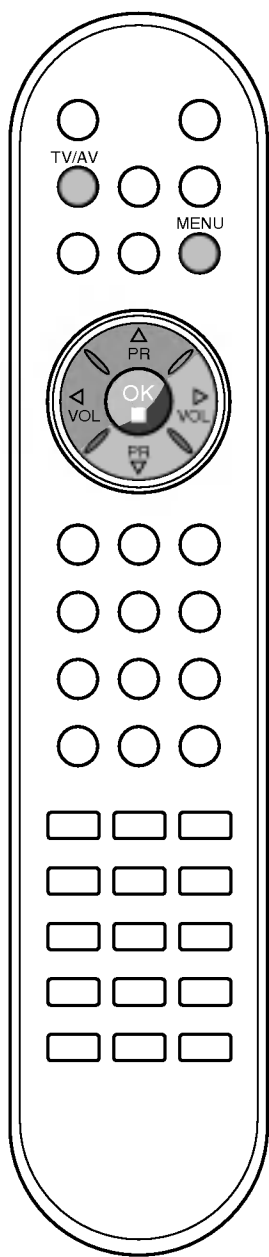
1. Appuyez sur la touche **MENU**, puis sur **▲** / **▼** pour sélectionner le menu **REGLAGE**.
2. Appuyez sur le bouton **▶** et sur le bouton **▲** / **▼** pour sélectionner **Verrouillage**.
3. Appuyez sur **▶**, puis sur la touche **▲** / **▼**, pour sélectionner **Marche** ou **Arrêt**, dans le menu **Child lock (Verrou parental)**.



4. Appuyez sur la touche **TV/AV** pour revenir sur l'image normale du téléviseur.

Lorsque le verrouillage est activé, toute pression sur les touches de la face côté du téléviseur provoque l'affichage du message **Verrouillage marche**.

**Remarque :** L'information **Verrouillage marche** n'apparaît pas à l'écran lorsqu'un touche est pressé sur la façade du téléviseur pendant l'affichage des menus.



---

# Télétexte

---

La fonction Télétexte (ou Texte TOP) est disponible en option. Par conséquent, seuls les postes sur lesquels le système Télétexte a été installé peuvent recevoir les émissions télétexte en utilisant les touches correspondantes.

Le télétexte est un service gratuit diffusé par la plupart des chaînes de télévision. Il propose des informations de dernière minute concernant les actualités, la météo, les programmes TV, les valeurs de la bourse, ainsi que de nombreux autres sujets.

Le décodeur télétexte de ce téléviseur est compatible avec les systèmes SIMPLE, TOP et FASTEXT. Un télétexte SIMPLE (standard) contient un certain nombre de pages, que l'on peut sélectionner en tapant directement le numéro correspondant. TOP (Table Of Page) et FASTEXT offrent des méthodes de sélection de page plus modernes, vous permettant d'afficher une page sans connaître son numéro.

## Pour activer/désactiver le télétexte

Pour activer le télétexte, appuyez sur la touche **TEXT**.

La première page ou la dernière page sélectionnée s'affiche. Le décodeur de télétexte sélectionne le mode télétexte retransmis par la station.

Deux numéros de page, le nom de la chaîne, la date et l'heure sont maintenant affichés sur la première ligne de l'écran. Le premier numéro de page indique votre sélection, tandis que le second indique le numéro de la page actuellement affichée.

Pour désactiver le télétexte, appuyez sur la touche **TEXT**.

Le téléviseur réaffiche le mode précédent.

## Texte SIMPLE

### Sélection des pages

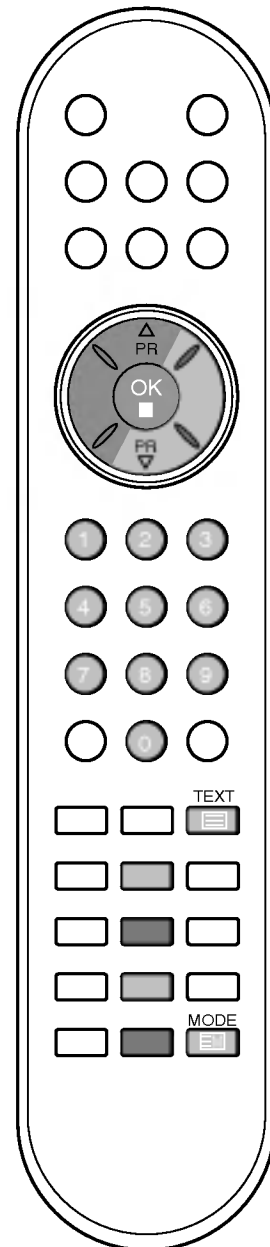
1. Tapez les trois chiffres correspondant au numéro de la page avec les touches NUMÉRIQUES.  
Si vous tapez un mauvais chiffre, complétez le numéro erroné et recommencez, afin de sélectionner le numéro correct.
2. Pour sélectionner la page précédente ou la page suivante, vous pouvez utiliser la touche ▲ / ▼.

### Programmation des touches de couleur en mode LIST

Pour passer en mode LIST lorsque le téléviseur est en SIMPLE, TOP ou FASTEXT, appuyez sur la touche **EM**.

Vous avez la possibilité de programmer quatre numéros de page de votre choix en leur affectant une couleur. Pour les sélectionner, il vous suffira d'appuyer sur la touche de couleur correspondante.

1. Appuyer sur un des boutons colorés.
2. Utiliser le clavier numérique pour sélectionner la page du programme que vous souhaitez voir.
3. Appuyer sur le bouton **OK**, la page sélectionnée sera mémorisée en accès direct sur. Par la suite, vous pourrez sélectionner cette page en accès direct en appuyant sur ce même bouton coloré.
4. Les trois autres touches colorées peuvent être programmées de la même manière.





---

# Télétexte

---

## Texte TOP (en option)

Le guide utilisateur situé en haut de l'écran affiche quatre zones colorées en rouge, vert, jaune et bleu. La zone jaune désigne le groupe suivant, la zone bleue le bloc suivant.

### Sélection des groupes/blocs/pages

1. La touche BLEU permet de passer d'un bloc au suivant.
2. La touche JAUNE permet de passer au groupe suivant (avec fin de page automatique au bloc suivant).
3. La touche VERTE permet d'afficher la page suivante (avec fin de page automatique au groupe suivant). Vous pouvez également utiliser la touche ▲.
4. La touche ROUGE permet de revenir en arrière. Vous pouvez également utiliser la touche ▼.

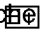
### Sélection directe des pages

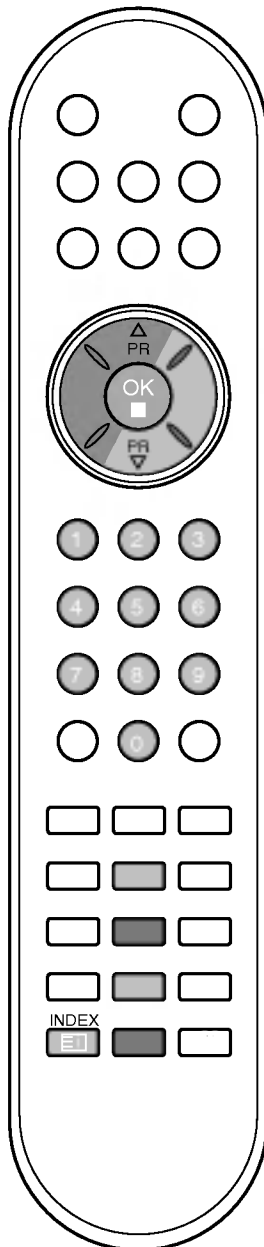
En mode TOP, comme en mode SIMPLE, vous pouvez sélectionner une page télétexte en tapant les trois chiffres correspondant à son numéro avec les touches NUMEROTEES.

## FASTEXT

Les pages télétexte sont codées en fonction des cases colorées figurant en bas de l'écran. Pour sélectionner une page, il suffit d'appuyer sur la touche de couleur correspondante.

### Sélection des pages

1. Sélectionnez la page d'index en appuyant sur la touche .
2. Vous pouvez sélectionner les pages codées en fonction des cases colorées en appuyant sur la touche de couleur correspondante.
3. En mode FASTEXT, comme en mode SIMPLE, vous pouvez sélectionner une page télétexte en tapant les trois chiffres correspondant à son numéro avec les touches NUMEROTEES.
4. Pour sélectionner la page précédente ou la page suivante, utilisez la touche ▲ / ▼.



---

# Télétexte

---

## Fonctions télétexte spéciales



### INFORMATIONS CACHEES

Certaines pages contiennent des informations cachées (solutions de devinettes ou d'énigmes, par exemple). Une simple pression sur la touche permet d'afficher les informations cachées.

Une seconde pression cache à nouveau les informations.



### SIZE (TAILLE)

Cette fonction permet de doubler la taille des lettres à l'écran.



Une simple pression sur la touche agrandit la moitié supérieure de la page.

Une deuxième pression agrandit la moitié inférieure de la page.

Une troisième pression restaure l'affichage initial.



### MISE A JOUR

Cette fonction permet d'afficher l'image TV, pendant la recherche d'une page télétexte. Le symbole  apparaît alors dans le coin supérieur gauche de l'écran. Lorsque la page mise à jour est disponible, le symbole  est remplacé par le numéro de la page.

Appuyez sur cette touche pour visualiser la page de télétexte mise à jour.



### HOLD (STILL)

Interrompt le défilement automatique des pages pour les pages télétexte comprenant plusieurs pages écran. Le nombre de pages écran et le numéro de celle qui est actuellement affichée apparaît normalement au-dessous de l'heure. Lorsque vous appuyez sur cette touche, le symbole stop apparaît dans le coin supérieur gauche de l'image et le défilement automatique des pages écran est bloqué.

Une nouvelle pression permet de relancer le défilement.



### MIX

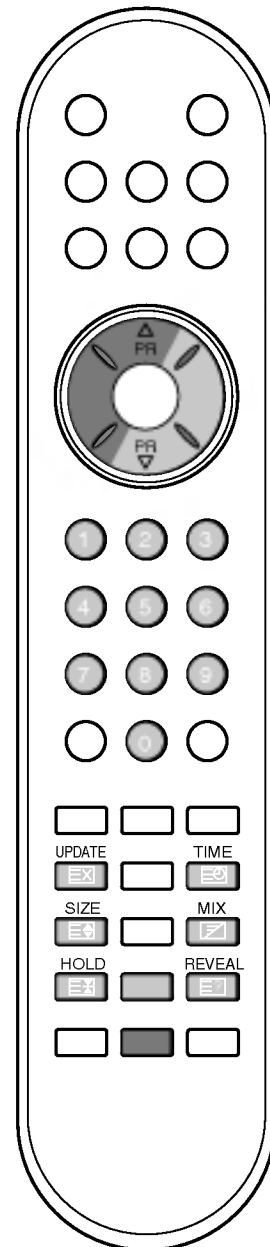
Les pages télétexte apparaissent en surimpression sur l'image TV.

Pour faire disparaître l'image TV, appuyez sur cette touche.



### TIME

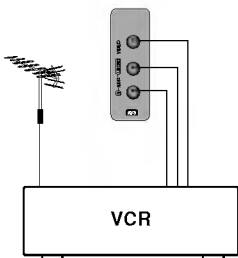
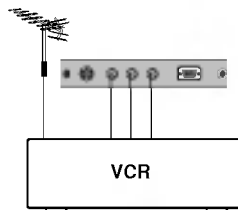
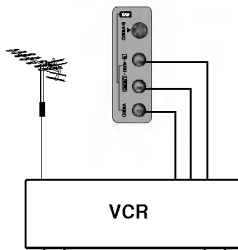
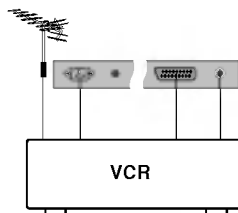
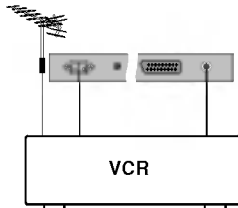
Pour afficher l'heure en haut à droite de l'écran pendant la retransmission d'un programme de télévision. Pour la faire disparaître, appuyez sur la touche. En mode télétexte, pressez le bouton pour sélectionner un numéro de sous-page. Le numéro de sous-page est affiché en bas de l'écran. Pour garder ou changer la sous-page, presser les boutons Rouge/Vert ou ▲ / ▼. Presser encore pour quitter la fonction.



# Branchements externes

Vous pouvez raccorder à votre téléviseur d'autres appareils externes (magnétoscopes, caméscopes, etc.). Le matériel représenté peut être quelque peu différent de votre téléviseur.

## Via la prise de l'antenne



1. Raccordez la sortie RF du magnétoscope à la prise d'antenne située à l'arrière du téléviseur.
2. Raccordez le câble de l'antenne à l'entrée RF du magnétoscope.
3. Affectez au canal vidéo de votre magnétoscope le numéro de programme de votre choix, en suivant la procédure décrite dans la section 'Programmation manuelle'.
4. Sélectionnez le numéro de programme affecté au canal vidéo.
5. Appuyez sur la touche de lecture (**PLAY**) du magnétoscope.

## Via la prise Péritel

1. Raccordez la prise Péritel du magnétoscope au connecteur Péritel du téléviseur.
2. Si votre magnétoscope émet un signal de commande, le téléviseur passe automatiquement en mode **AV 1**, **AV 2**. Si vous souhaitez quitter momentanément le mode de réception Magnétoscope au profit du mode réception antenne appuyer sur les touches **▲** / **▼** ou sur les numéros de chaînes.

Sinon, appuyez sur la touche **TV/AV** de la télécommande pour sélectionner **AV1**. L'image lue sur le magnétoscope apparaît sur l'écran.

Vous pouvez également enregistrer sur cassette vidéo les programmes reçus par le téléviseur avec les prises de sortie audio et vidéo.

### Remarque :

- a. Signal de type RGB; les signaux rouge, bleu et vert sont seulement en Péritel 1 en **AV1**. Ces signaux sont transmis par exemple, avec un décodeur, console ou CD de photo.
- b. Si la prise péritel 1 et 2 ont été reliés au magnétoscope de VCR simultanément, seulement **AV2** peut être relié.
- c. Si un signal S-VHS est reçu via la S-VIDEO, vous devez commuter en mode **S-video**.
- d. En la péritel 2, la sortie visuelle n'est pas disponible.

## Prises d'entrée Audio/Vidéo

1. Raccordez les prises de sortie audio et vidéo du magnétoscope aux prises d'entrée audio/vidéo du téléviseur.
2. Appuyez sur la touche **TV/AV** pour sélectionner **AV3** (en option).
3. Appuyez sur la touche de lecture (**PLAY**) du magnétoscope. L'image lue sur le magnétoscope apparaît à l'écran.

**Remarque :** Si votre magnétoscope ne dispose que d'une sortie mono, vous devrez connecter ce dernier à la prise **AUDIO L/MONO** gauche située du téléviseur.

---

## Branchements externes

---

### Prises d'entrée S-Vidéo/Audio (S-Video) (en option)

Lorsque vous raccordez un magnétoscope S-VIDEO à la prise S-VIDEO, la qualité de l'image est nettement améliorée.

1. Raccordez la prise S-VIDEO du magnétoscope à la prise S-VIDEO située du téléviseur.
2. Raccordez le câble audio depuis le magnétoscope S-VIDEO jusqu'aux prises **AUDIO** situées du téléviseur.
3. Sélectionnez **S-Video** en appuyant à plusieurs reprises sur la touche **TV/AV**.
4. Appuyez sur la touche **PLAY** du magnétoscope.  
L'image de lecture du magnétoscope s'affiche sur l'écran.

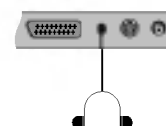
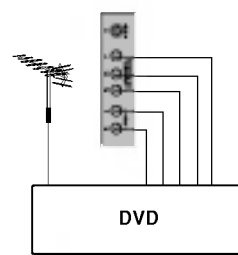
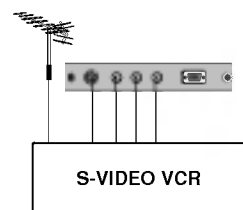
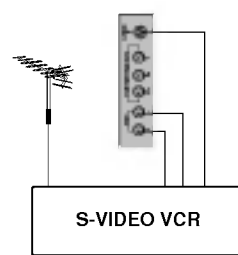
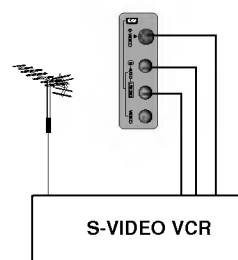
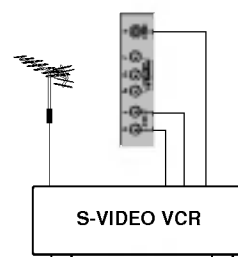
### Prises DVD (en option)

1. Connectez les prises DVD output sockets (Y Cb Cr, Y Pb Pr, Y B-Y R-Y ou Y P<sub>B</sub> P<sub>R</sub>) du DVD aux prises **DVD INPUT** (Y P<sub>B</sub> P<sub>R</sub>) du poste.
2. Connectez le câble audio du DVD aux prises **DTV/DVD INPUT AUDIO (TVN/DVD)** du poste.
3. Appuyez sur **TV/AV** ou **MULTIMEDIA (MULTIMÉDIA)** pour sélectionner **Component (Composant)**.
4. Appuyez sur la touche **PLAY (LECTURE)** du DVD.  
Le DVD se met en marche.

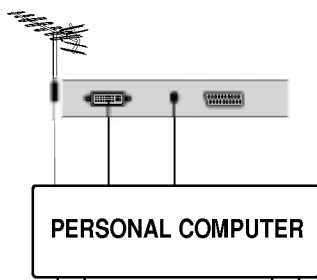
### Prise pour casque (en option)

Introduisez la fiche du casque dans la prise pour casque. Vous pouvez écouter le son au moyen du casque. Pour régler le volume du casque, appuyez sur la touche ◀ / ▶.

Si vous appuyez sur le bouton **MUTE**, seul le son émis par le haut-parleur est coupé.



# Branchements à un PC (en option)



## Branchement du PC (en option)

1. Connecter la prise externe du moniteur à la prise entrée du PC situé au dos de l'appareil.
2. Connecter le câble audio depuis le magnétoscope PC jusqu'aux prises **PC SOUND** situées du téléviseur.
3. Appuyer sur le bouton **TV/AV, MULTIMEDIA** pour sélectionner la fonction **PC**.
4. Allumer le PC et l'écran apparaît sur l'appareil.  
Ce dernier peut être utilisé comme le moniteur du PC.

*Remarque : connectez-vous à la sortie DVI numérique, si vous utilisez un ordinateur possédant une sortie DVI. La sortie DVI analogique peut ne pas être supportée par certaines cartes graphiques.*

## Caractéristiques techniques d'affichage

### \* 15"~30"

| MODE | Résolution | Fréquence horiz. (kHz) | Fréquence vertic. (Hz) |
|------|------------|------------------------|------------------------|
| VGA  | 640x480    | 31,4                   | 60                     |
|      | 640x480    | 35,0                   | 67                     |
|      | 640x480    | 37,5                   | 75                     |
| SVGA | 800x600    | 35,1                   | 56                     |
|      | 800x600    | 37,8                   | 60                     |
|      | 800x600    | 48,0                   | 72                     |
| XGA  | 800x600    | 46,8                   | 75                     |
|      | 1024x768   | 48,3                   | 60                     |
|      | 1024x768   | 56,4                   | 70                     |
| WXGA | 1024x768   | 60,0                   | 75                     |
|      | 1280x768   | 47,6 (en option)       | 60                     |
|      | 1280x720   | 44,7 (en option)       | 60                     |

### \* 32"

| MODE | Résolution | Fréquence horiz. (kHz) | Fréquence vertic. (Hz) |
|------|------------|------------------------|------------------------|
| VGA  | 640x480    | 31,4                   | 60                     |
| SVGA | 800x600    | 37,8                   | 60                     |
| XGA  | 1024x768   | 48,3                   | 60                     |
| WXGA | 1280x768   | 47,6                   | 60                     |
|      | 1360x768   | 47,6                   | 60                     |

(Forme d'entrée de Sync : séparé)

*Remarque :*

- Lors de la mise en service, la température trop basse de l'appareil peut engendrer un phénomène de vacillement d'image. Ce phénomène est tout à fait normal.
- Pour obtenir une image de qualité supérieure avec votre moniteur LCD, utilisez si possible le mode vidéo VESA 1024x768@60Hz (15")/1280x768@60Hz (17", 23"-30")/1360x768@60Hz (32") (pour moniteur LCD 27 pouces seulement, VESA 1280x720@60Hz ; ce mode peut ne pas être supporté par certaines cartes graphiques.). Si utilisé avec les autres résolutions, certaines anomalies peuvent apparaître à l'écran. Ce poste a été pré-réglé pour le mode VESA 1024x768@60Hz (15")/1280x768@60Hz (17", 23"-30")/1360x768@60Hz (32") (pour les moniteurs LCD de 27 pouces seulement, VESA1280x720@60Hz).
- Certains défauts de points peuvent apparaître sur l'écran, tels que des spots de couleur rouge, verte ou bleue. Cependant, cela n'aura aucun impact ni aucun effet sur les performances du moniteur.
- N'appuyez pas votre doigt sur l'écran à cristaux liquides pendant une période prolongée, car cela peut provoquer l'apparition d'images rémanentes.
- Lorsque l'écran PC apparaît sur le poste, certains messages peuvent s'afficher sur l'écran, et le message est différent selon la version du système Windows (Win 98, 2000). Si un message quelconque s'affiche, cliquez sur "Next" d'une manière répétée jusqu'à ce que le message de fin apparaisse.
- Si le message "**Hors Fréquence**" apparaît sur l'écran, ajustez le PC comme dans la section de cahier des charges de moniteur de Displayable.

Mode DPM (gestion de l'alimentation de l'affichage)

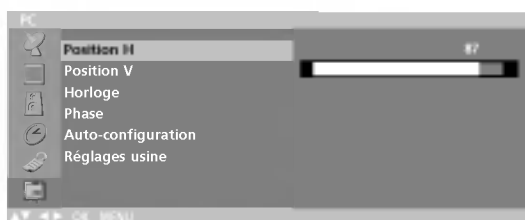
Lorsque le PC est en mode, de sauvegarde d'énergie automatiquement le moniteur se mettra en veille.  
*Remarque : Utilisez le câble PC fourni. Sinon, le mode DPM risquerait de ne pas fonctionner.*

## Branchements à un PC (en option)

### Installation du PC (en mode DVI-Analogique seulement) (en option)

Vous pouvez régler la position horizontale / verticale, la horloge, la phase, la configuration automatique, la Reset la de l'image selon vos préférences.

1. Appuyez sur la touche **MENU**, puis sur ▲ / ▼ pour sélectionner le menu **REGLAGE**.
2. Appuyez sur ►, puis sur la touche ▲ / ▼, pour sélectionner **Input (Entrée)**.
3. Appuyez sur ►, puis sur la touche ▲ / ▼, pour sélectionner **PC**.
4. Appuyez sur **MENU**, puis sur la touche ▲ / ▼, pour sélectionner le menu **PC**.



5. Appuyez sur ►, puis sur la touche ▲ / ▼, pour sélectionner l'élément désiré.
6. Appuyez sur ◀ / ▶, pour faire les réglages appropriés.

#### Position H / Position V

Cette fonction vous permet d'ajuster votre image gauche/droite et haut/bas à votre convenance.

#### Horloge

Cette fonction vous permettra de minimiser les barres verticales et ombres visibles sur le fond de l'image. Et la taille horizontale de votre image changera aussi.

#### Phase

Cette fonction vous permet de régler le bruit horizontal et d'affiner la dureté de l'image.

#### Auto-configuration

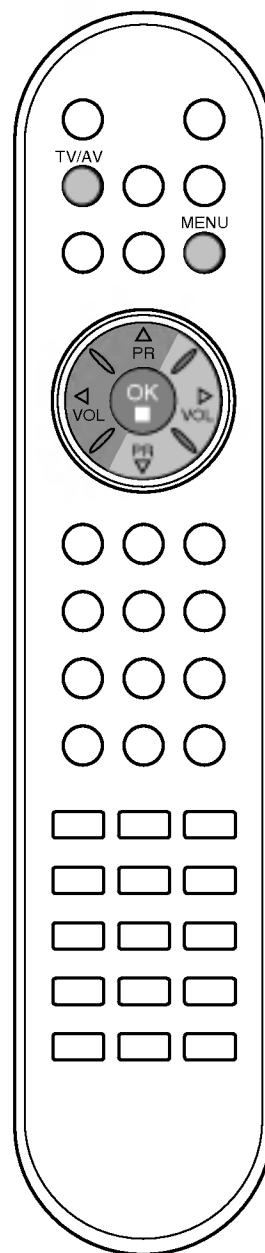
Cette fonction vous permet d'ajuster automatiquement la position de l'image, l'horloge et la phase. Les menus disparaîtront après quelques secondes pendant le processus de configuration automatique.

#### Reset (Réglages usine)

Cette fonction vous permet de revenir aux réglages par défaut et ne peut être modifiée.

**Remarque :** Certains graphismes peuvent ne pas être visibles avec netteté. Si le résultat n'est pas satisfaisant, ajuster l'horloge, la phase et la position manuellement.

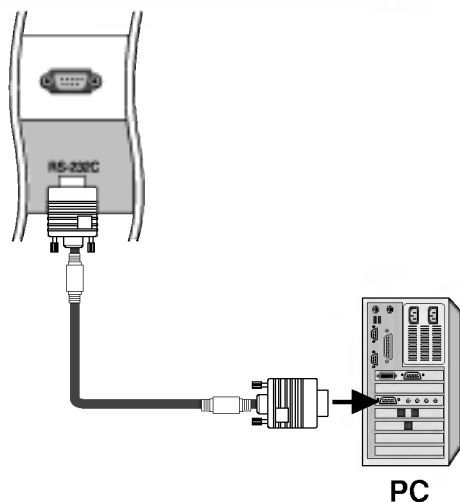
7. Appuyez sur la touche **OK** pour mettre le réglage en mémoire réglage de l'image des PC moniteur.
8. Appuyez sur la touche **TV/AV** pour retourner en mode PC.



## Installation du système de commande externe ; RS-232C (en option)

- Connectez le jack RS-232C à un matériel de commande externe (tel qu'un ordinateur ou un système de commande A/V) pour contrôler les fonctions de la télévision en externe.
- Connectez le port série du matériel externe au jack RS-232C, à l'arrière du poste TV.
- le câble de connexion RS-232C n'est pas fourni avec le poste TV.

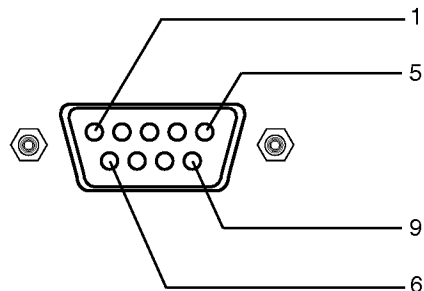
### Installation du dispositif RS-232C



FRANÇAIS

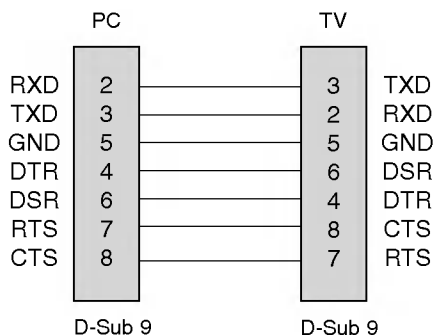
### Type de connecteur : D-Sub 9 broches mâle

| N° | Nom de broche                  |
|----|--------------------------------|
| 1  | Pas de connexion               |
| 2  | RXD (réception de données)     |
| 3  | TXD (envoi de données)         |
| 4  | DTR (terminal de données prêt) |
| 5  | GND (terre)                    |
| 6  | DSR (modem prêt)               |
| 7  | RTS (prêt à envoyer)           |
| 8  | CTS (prêt à émettre)           |
| 9  | Pas de connexion               |

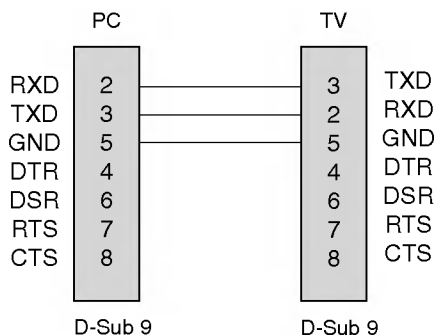


### Configurations RS-232C

#### Configurations 7 fils (câble RS-232C standard)



#### Configurations 3 fils (non standard)



# Installation du système de commande externe ; RS-232C (en option)

## Paramètres de communication

- Débit en baud : 9600 bps (UART – émetteur-récepteur universel asynchrone)
- Longueur des données : 8 bits
- Parité : aucune
- Bit d'arrêt : 1 bit
- Code de communication : code ASCII

\* Utiliser un câble croisé (inversé).

## Liste des références de commandes

|                               | COMMANDE<br>1 | COMMANDE<br>2 | DONNÉES<br>(hexa) |
|-------------------------------|---------------|---------------|-------------------|
| 01. Marche                    | k             | a             | 0 ~ 1             |
| 02. Sélection de l'entrée     | k             | b             | *                 |
| 03. Format de l'image         | k             | c             | 0 ~ 4             |
| 04. Sommeil écran             | k             | d             | 0 ~ 1             |
| 05. Volume muet               | k             | e             | 0 ~ 1             |
| 06. Contrôle du volume        | k             | f             | 0 ~ 64            |
| 07. Contraste                 | k             | g             | 0 ~ 64            |
| 08. Luminosité                | k             | h             | 0 ~ 64            |
| 09. Couleur                   | k             | i             | 0 ~ 64            |
| 10. Teinte                    | k             | j             | 0 ~ 64            |
| 11. Netteté                   | k             | k             | 0 ~ 64            |
| 12. Sélection menu            | k             | l             | 0 ~ 1             |
| 13. Verrou                    | k             | m             | 0 ~ 1             |
| 14. Balance                   | k             | t             | 0 ~ 64            |
| 15. Commande de syntonisation | m             | a             | 0 ~ 63            |
| 16. Ajouter/Effacer           | m             | b             | 0~1               |
| 17. Touche                    | m             | c             | Code de touche    |

\*: Se référer au chapitre "02. Sélection de l'entrée", page 33.

## Protocole de transmission/réception

### Transmission

[Command1][Command2][ ][Set ID][ ][Data][Cr]

- \* [Command 1] : première commande. (j ou k)
- \* [Command 2] : seconde commande.
- \* [Set ID] : vous pouvez régler cette fonction pour qu'elle choisisse le monitor ID (l'identificateur du moniteur) désiré, dans le Special menu (Menu spécial). La plage de réglage va de 1 à 99. Si vous sélectionnez l'identificateur " 0 ", vous pouvez contrôler tous les moniteurs connectés. L'identificateur (Set ID) est indiqué en décimales (1~99) dans le menu et en hexadécimales (0x0~0x63), dans le protocole de transmission/réception.
- \* [DATA] : pour transmettre des données de commande. Transmettre " FF " pour voir l'état des commandes.
- \* [Cr] ([rc]) : retour chariot.  
Code ASCII " 0x0D "
- \* [ ] : code ASCII " espace (0x20) "

### Accusé de réception OK

[Command2][ ][Set ID][ ][OK][Data][x]

- \* Le moniteur transmet un accusé de réception (ACK) de ce format quand il reçoit des données normales. Si les données reçues sont en mode lecture, il indique l'état actuel des données. Si ces données sont en mode écriture, ce sont celles de l'ordinateur.

### Erreur accusé de réception

[Command2][ ][Set ID][ ][NG][Data][x]

- \* Le moniteur transmet un accusé de réception (ACK) de ce format quand il reçoit des erreurs de communication ou des données anormales de fonctions non viables.



# Installation du système de commande externe ; RS-232C (en option)

## 01. Marche (commande : a)

- ▶ pour allumer et éteindre le poste TV.

### Transmission

[k][a][ ][Set ID][ ][Data][Cr]

Donnée 0 : éteint 1 : allumé

### Accusé de réception

[a][ ][Set ID][ ][OK][Data][x]

- ▶ pour montrer si le poste est allumé ou éteint.

### Transmission

[k][a][ ][Set ID][ ][FF][Cr]

### Accusé de réception

[a][ ][Set ID][ ][OK][Data][x]

Donnée 0 : éteint 1 : allumé

## 02. Sélection de l'entrée (commande : b) (entrée image principale)

- ▶ pour sélectionner l'entrée de la télévision.  
Vous pouvez également sélectionner une entrée en utilisant la touche TV/VIDEO (TV/VIDEO) de la télécommande de la télévision.

### Transmission

[k][b][ ][Set ID][ ][Data][Cr]

Donnée 10 : TV 40 : Component 1 (Composant 1)  
20 : AV1 ou AV ou Component 2 (Composant 2)  
21 : AV2 (en option) 41 : Component 2 (Composant 2)  
30 : S-Vidéo (S-Vidéo) (en option)  
60 : PC

### Accusé de réception

[b][ ][Set ID][ ][OK][Data][x]

## 03. Format de l'image (commande : c) (format image principale)

- ▶ Pour régler le format de l'écran.  
Vous pouvez aussi régler le format de l'écran avec la touche ARC (CF : commande format) de la télécommande ou dans le menu à l'écran.

### Transmission

[k][c][ ][Set ID][ ][Data][Cr]

Donnée 0 : écran normal (4:3) 3 : Zoom  
1 : grand écran (16:9) 4 : Auto  
2 : 14:9

\* En mode PC, seuls les formats 16:9 et 4:3 sont disponibles.

### Accusé de réception

[c][ ][Set ID][ ][OK][Data][x]

## 04. Sommeil écran (commande : d)

- ▶ Pour mettre l'écran en sommeil ou le réactiver.

### Transmission

[k][d][ ][Set ID][ ][Data][Cr]

Donnée 0 : écran actif  
1 : écran en sommeil (désactivé)

### Accusé de réception

[d][ ][Set ID][ ][OK][Data][x]

## 05. Volume muet (commande : e)

- ▶ pour allumer ou éteindre le son.  
Vous pouvez aussi éteindre le son avec la touche MUTE (MUET) de la télécommande.

### Transmission

[k][e][ ][Set ID][ ][Data][Cr]

Donnée 0 : volume actif  
1 : volume désactivé (muet)

### Accusé de réception

[e][ ][Set ID][ ][OK][Data][x]

## 06. Contrôle du volume (commande : f)

- ▶ Pour régler le volume.  
Vous pouvez aussi régler le volume avec les touches volume de la télécommande.

### Transmission

[k][f][ ][Set ID][ ][Data][Cr]

Donnée min : 0 ~ max : 64

- Se référer au chapitre 'Real data mapping 1' ("Mise en correspondance réelle 1"), comme indiqué ci-dessous.

### Accusé de réception

[f][ ][Set ID][ ][OK][Data][x]

## 07. Contraste (commande : g)

- ▶ Pour régler le contraste de l'écran.  
Vous pouvez aussi régler le contraste dans le menu Picture (Image).

### Transmission

[k][g][ ][Set ID][ ][Data][Cr]

Donnée min : 0 ~ max : 64

- Se référer au chapitre 'Real data mapping 1' ("Mise en correspondance réelle 1"), comme indiqué ci-dessous.

### Accusé de réception

[g][ ][Set ID][ ][OK][Data][x]

## 08. Luminosité (commande : h)

- ▶ pour régler la luminosité de l'écran. Vous pouvez aussi régler la luminosité dans le menu Picture (Image).

### Transmission

[k][h][ ][Set ID][ ][Data][Cr]

Donnée min : 0 ~ max : 64

- Se référer au chapitre 'Real data mapping 1' ("Mise en correspondance réelle 1"), comme indiqué ci-dessous.

### Accusé de réception

[h][ ][Set ID][ ][OK][Data][x]

### \* Mise en correspondance réelle 1

0 : incrément 0  
⋮  
A : incrément 10  
⋮  
F : incrément 15  
10 : incrément 16  
⋮  
64 : incrément 100

\* Teinte : -50 ~ +50

# Installation du système de commande externe ; RS-232C (en option)

## 09. Couleur (commande : i)

► Pour régler la couleur de l'écran.  
Vous pouvez aussi régler la couleur dans le menu Picture (Image).

### Transmission

[k][i][ ][Set ID][ ][Data][Cr]

Donnée min : 0 ~ max : 64

• Se référer au chapitre 'Real data mapping 1' ("Mise en correspondance réelle 1"). Voir page 33.

### Accusé de réception

[i][ ][Set ID][ ][OK][Data][x]

## 10. Teinte (commande : j)

► Pour régler la teinte de l'écran. (entrée M, norme NTSC uniquement)  
Vous pouvez aussi régler la teinte dans le menu Picture (Image).

### Transmission

[k][j][ ][Set ID][ ][Data][Cr]

Donnée : vert 0 ~ rouge : 64

• Se référer au chapitre 'Real data mapping 1' ("Mise en correspondance réelle 1"). Voir page 33.

### Accusé de réception

[j][ ][Set ID][ ][OK][Data][x]

## 11. Netteté (commande : k)

► pour régler la netteté de l'écran.  
Vous pouvez aussi régler la netteté dans le menu Picture (Image).

### Transmission

[k][k][ ][Set ID][ ][Data][Cr]

Donnée min : 0 ~ max : 64

• Se référer au chapitre 'Real data mapping 1' ("Mise en correspondance réelle 1"). Voir page 33.

### Accusé de réception

[k][ ][Set ID][ ][OK][Data][x]

## 12. Sélection menu (commande : l)

► Pour activer ou désactiver le menu à l'écran (OSD).

### Transmission

[k][l][ ][Set ID][ ][Data][Cr]

Donnée 0 : OSD (menu à l'écran) en sommeil

1 : OSD (menu à l'écran) actif

### Accusé de réception

[l][ ][Set ID][ ][OK][Data][x]

## 13. Verrou (commande : m)

► pour verrouiller la télécommande et la console de commandes, à l'avant du poste TV.

### Transmission

[k][m][ ][Set ID][ ][Data][Cr]

Donnée 0 : déverrouillé 1 : verrouillé

### Accusé de réception

[m][ ][Set ID][ ][OK][Data][x]

• Utilisez ce mode, si vous n'utilisez ni la télécommande ni la console de commandes, à l'avant du poste TV. Dès que l'on allume ou éteint le poste, la télécommande se déverrouille.

## 14. Balance (commande : t)

► Pour régler la balance.

### Transmission

[k][t][ ][Set ID][ ][Data][Cr]

Donnée min : 0 ~ max : 64 (transmise par code hexadécimal)

### Accusé de réception

[t][ ][Set ID][ ][OK][Data][x]

## 15. Commande de syntonisation (commande : m a)

► Règle la fréquence du canal selon les nombres physiques/majeurs/mineurs suivants.

### Transmission

[m][a][ ][Set ID][ ][Data0][ ][Cr]

Donnée 0 : numéro de programme

Min : 0 ~ Max : 63 (transmis par code hexadécimal)

### Accusé de réception

[a][ ][Set ID][ ][OK][Data0][x]  
[a][ ][Set ID][ ][NG][Data0][x]

## 16. Programme suivant (commande : m b)

► Pour passer au programme suivant.

### Transmission

[m][b][ ][Set ID][ ][Data 0][Cr]

Donnée 0 : (Programme) suivant activé-0, (Programme) suivant désactivé-1

### Accusé de réception

[b][ ][Set ID][ ][OK][Data0][x]  
[b][ ][Set ID][ ][NG][Data0][x]

## 17. Touche (commande : m c)

► Pour envoyer un code de touche IR à distance.

### Transmission

[m][c][ ][Set ID][ ][Data][Cr]

Donnée : code de touche

### Accusé de réception

[c][ ][Set ID][ ][OK][Data][x]

## Code de touche

| Fonction | Code | Fonction    | Code |
|----------|------|-------------|------|
| MUET     | 09   | SSM         | 52   |
| MARCHE   | 08   | PSM         | 4D   |
| LISTE    | 53   | SOMMEIL     | 0E   |
| MÉMOIRE  | 1A   | CF          | 79   |
| MENU     | 43   | TEXTE       | 20   |
| PR+      | 00   | MISE À JOUR | 62   |
| PR-      | 01   | TAILLE      | 64   |
| VOL+     | 02   | HOLD        | 65   |
| VOL-     | 03   | INDEX       | 70   |
| OK       | 44   | HEURE       | 26   |
| 1        | 11   | MIX         | 24   |
| 2        | 12   | REVEAL      | 2A   |
| 3        | 13   | MODE        | 22   |
| 4        | 14   | BLEU        | 61   |
| 5        | 15   | JAUNE       | 63   |
| 6        | 16   | VERT        | 71   |
| 7        | 17   | ROUGE       | 72   |
| 8        | 18   | TV/AV       | 0B   |
| 9        | 19   | TV/PC       | 98   |
| 0        | 10   | I/II        | 0A   |

# Dépannage

## Symptômes:

Pas d'image, pas de son

Son correct, image de mauvaise qualité

Image brouillée

Image brouillée

Lignes ou raies sur l'image

Mauvaise réception de certains canaux

Pas de couleur

Mauvaise qualité de la couleur

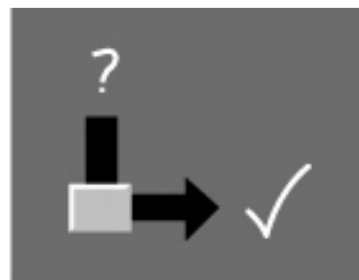
La télécommande ne fonctionne pas

Position incorrecte

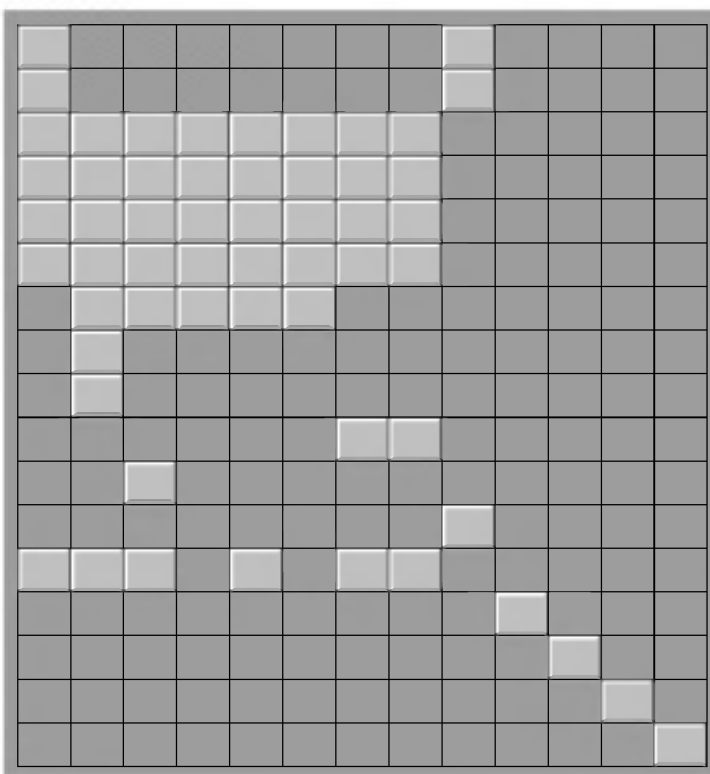
Bandes ou raies verticales présentes sur le fond

Parasites visualisés horizontalement

Affichage d'un message concernant le câble d'interface



FRANÇAIS



## Effectuez les vérifications et les réglages suivants:

- Prise secteur (branchée, sous tension)
- Avez-vous allumé le téléviseur?
- Essayez un autre canal (signal faible)
- Vérifiez l'antenne (est-elle branchée?)
- Vérifiez l'antenne (câble défectueux?)
- Vérifiez l'antenne
- Recherchez des interférences locales
- Réglez le contraste
- Réglez la luminosité
- Réglez la couleur
- Réglez le volume
- Vérifiez les piles de la télécommande
- Vérifiez les prises A/V (avec un magnétoscope)
- Auto-configuration ou réglez la position H/V
- Auto-configuration ou réglez la Horloge
- Auto-configuration ou réglez la Phase
- Le câble d'interface est-il connecté ou débranché ?

