



**REPRODUCTOR MULTIME-
DIA PORTÁTIL
MANUAL DEL PROPIETARIO
MODELO: JM53**

Antes de conectar, hacer funcionar o ajustar este producto, por favor lea este folleto de instrucciones cuidadosa y totalmente.

Los diseños y especificaciones podrían modificarse sin previo aviso para su mejora.

Lea detenidamente el contenido de esta tarjeta de Garantía.





INDICE

Funciones	5	Utilización del disco extraíble:	
Instrucciones de seguridad importantes	7	En el modo MSC	23
Cómo deshacerse de aparatos eléctricos y electrónicos viejos	9	Descarga de archivos	23
Contenido del paquete	10	Sustitución del firmware	24
Nombre de cada componente	11	Actualización del firmware	24
Vistas superior y frontal	11	Instalación y conexión	25
Vistas derecha y izquierda	12	Utilización del adaptador de CA	25
Instalación del software	13	Cargando la batería	25
Antes de instalar el programa de operación ..	13	Conexión del cable USB	26
LG Media Center	14	Desconexión del cable USB	
LG Lyrics Center	15	(en el modo MSC)	27
Instalación del controlador de dispositivo MSC para Win98SE	18	Funcionamiento básico	28
Instalación de la función tormenta de ideas ..	19	Encendido/apagado de la alimentación	28
Conexión al ordenador	20	Función de bloqueo	28
Utilización de un dispositivo portátil de medios:		Función de restauración	28
En el modo MTP	20	Control de volumen	29
Descarga de archivos	20	Pantalla de menú Inicio	29
Cuando un Reproductor MP3 está conectado al ordenador en Modo MTP	21	Selección de funciones	29
		Reproducción de música	30
		Pantalla de reproducción de música	30
		Reproducción el archivo de música	30

INDICE



Pausa	31	Captura de pantalla	37
Para buscar el archivo anterior o siguiente .	31	Menú EZ (Consulte la página 50)	37
Búsqueda rápida	31	Visualización de Lista de reproducción	37
Repetición	31	Ver la Lista Todas	37
Menú EZ (Consulte la página 50)	32	Visualización del archivo de foto	38
Ver Archivo de música	33	Visualización del archivo de foto	38
Visualización de Lista de reproducción	33	Visualización de Lista de reproducción	39
Lista de reproducción:		Ver la Lista Todas	39
Mi lista de reproducción	33	Menú EZ (Consulte la página 50)	39
Lista de reproducción:		Reproducción de texto	40
Lista de reproducción de PC	33	Visualización del archivo de texto	40
Biblioteca	34	Visualización de Lista de reproducción	40
Archivo grabado	34	Ver la Lista Todas	41
Lista de reproducción: Para agregar/eliminar un		Menú EZ (Consulte la página 50)	41
archivo a/de Mi Lista de reproducción	35	Grabación	42
Ver la Lista Todas	35	Grabación de voz	42
Reproducir vídeo	36	Conexión al dispositivo externo	43
Reproducción de archivos de vídeo	36	Grabación a través de un dispositivo externo	43
Reproducir/Pausar archivo de vídeo	36	Recepción de radio FM	45
Para reproducir el archivo		Pantalla de recepción de radio FM	45
anterior o siguiente	36	Reproducción de radio FM	45
Búsqueda rápida de archivos de vídeo	36		



INDICE

Búsqueda de emisoras de radio FM	46	Grabación	56
Ajuste de canal de radio FM	46	Texto	56
Conversión del Modo Canal/Frecuencia	47	Batería	56
Búsqueda de canal	47	Tiempo	56
Eliminar canal guardado	48	Configuración general	57
Función Establecer/Cancelar Silencio	48	USB	58
Grabación de emisión de radio FM	49	Utilización del programa de aplicación . 59	
Menú EZ (Consulte la página 50)	49	LG Media Center	59
Utilización del menú EZ 50		LG Media Center: Actualización de firmware	59
Selección de función EZ	50	LG Lyrics Center	60
Configurar/Mover/Cancelar favorito	51	Visualización de manual	60
Selección de medio	51	Instalación de Adobe Acrobat Reader	60
Para seleccionar el medio,	51	Resolución de problemas 61	
Ajuste de canal de radio	52	Modelo del producto 63	
Buscar página	52	http://www.lge.com	64
Canciones favoritas	53	Especificación de archivo compatible	65
Configuración de funciones			
más básicas 54			
Estructura del menú de configuración	54		
Música	54		
Foto	55		
Radio	55		



Disco extraíble

El usuario puede copiar y almacenar archivos en el Explorador de Windows.

USB 1.1 y 2.0

El usuario puede descargar archivos a gran velocidad.

Función de codificación (opcional) Consulte la página [10](#)

A través del puerto de entrada del reproductor, el usuario puede codificar y grabar música en el formato del reproductor MP3.

Recepción de FM (opcional) Consulte la página [10](#)

Con la característica de selección de frecuencia automática, el usuario puede escuchar cómodamente las emisoras de radio FM.

Sonido LG 3D

Los efectos de sonido 3D, los tonos bajos y el sonido de baja frecuencia proporcionan una calidad de sonido superior.

Visor de texto

La función visualizador de texto resulta muy cómoda para escuchar música o estudiar un idioma extranjero.

Visualizador de imagen/texto

Con el visualizador de imagen, el usuario puede ver las fotografías almacenadas, y con el visualizador de texto, el usuario puede leer letras de canciones o libros electrónicos.

Pantalla OLED a color de 1,77"

El usuario puede ver los archivos de vídeo o imagen en la pantalla OLED de 260.000 colores.

Reproducción de varios archivos

Texto: TXT

Audio: MP3, OGG, WMA, WAV (ADPCM), ASF

Foto: JPG, BMP

Vídeo: LG AVI (para reproducir únicamente los archivos de vídeo codificado por LG Media Center)

Actualización del firmware

El usuario puede actualizar el firmware actual a la versión más reciente.



Modo MTP / MSC

¿Qué es el modo MTP? MTP equivale a la sigla en inglés de Media Transfer Protocol (Protocolo de transferencia de medios). MTP se aplica a la última tecnología de Microsoft para ofrecer compatibilidad con los dispositivos multimedia.

¿Qué es el modo MSC? MSC equivale a las siglas en inglés de Mass Storage Class (Clase de almacenamiento masivo). El dispositivo en modo MCS funciona como una memoria portátil.

Función DRM

¿Qué es DRM? DRM se refiere a las tecnologías y servicios que evitan el uso no autorizado de los contenidos digitales y que protegen las partes relacionadas con los derechos de propiedad intelectual.

- Los archivos de música DRM no se pueden editar ID3 por estar cifrado.
- Este producto es compatible con WMDRM-10 (JAN-US) y X-Sync 2.0 DRM.

Instrucciones de seguridad importantes



Siga las instrucciones de seguridad atentamente para reducir el riesgo de accidentes o daños al equipo. Las instrucciones de seguridad están divididas en Advertencia y Atención: Conserve este manual en un lugar de fácil acceso.



Precaución

No seguir las instrucciones podría provocar accidentes o daños leves.



Atención

No seguir las instrucciones podría provocarle la muerte o daños serios.



Atención



No coloque objetos sobre el producto.



Mantenga este producto alejado de fuentes de calor.



No desmonte, repare ni modifique el producto.



Precaución



No utilice este producto mientras conduce.



No deje caer objetos sobre el producto ni le dé golpes.



Limpie el aparato con un paño suave.



Instrucciones de seguridad importantes



Mantenga su entorno informático limpio y libre de polvo.



No coloque el reproductor cerca de un imán ni dentro del campo magnético.



Tenga en cuenta que el reproductor puede funcionar mal en un entorno electroestático.



Utilice el adaptador de CA que se suministra con el producto por motivos de seguridad.



No inserte objetos metálicos (monedas u horquillas) ni objetos inflamables en el producto. Tampoco deje caer dichos objetos sobre el producto.

No utilice los auriculares mientras camina, especialmente en pasos de peatones.

Deje de utilizar los auriculares o baje el volumen cuando lleve pendientes.

Tenga cuidado al utilizar los cascos y auriculares y evite que se enganchen en las puertas del metro en puertas automáticas.



No utilice el aparato cerca del agua, polvo u hollín.



No desconecte el cable USB. No apague el reproductor mientras el cable USB esté conectado. De lo contrario, se podrían perder los datos.



Realice una copia de seguridad de los datos importantes (El fabricante no se responsabiliza de la pérdida de datos importante provocada por un fallo del usuario).



Desconecte el adaptador de CA y el cable en caso de producirse rayos o tormentas. De lo contrario, podría producirse una descarga eléctrica o fuego.



Un impacto físico en el disco duro puede producir sectores defectuosos.

Escuchar música con un volumen alto durante un largo periodo de tiempo podría dañar su capacidad auditiva.

No utilice auriculares mientras monta en bicicleta o motocicleta o mientras conduce vehículos.

Instrucciones de seguridad importantes



Cómo deshacerse de aparatos eléctricos y electrónicos viejos



1. Si en un producto aparece el símbolo de un contenedor de basura tachado, significa que éste se acoge a la Directiva 2002/96/EC.
2. Todos los aparatos eléctricos o electrónicos se deben desechar de forma distinta del servicio municipal de recogida de basura, a través de puntos de recogida designados por el gobierno o las autoridades locales.
3. La correcta recogida y tratamiento de los dispositivos inservibles contribuye a evitar riesgos potenciales para el medio ambiente y la salud pública.
4. Para obtener más información sobre cómo deshacerse de sus aparatos eléctricos y electrónicos viejos, póngase en contacto con su ayuntamiento, el servicio de recogida de basuras o el establecimiento donde adquirió el producto.



Este producto ha sido fabricado en cumplimiento con los requisitos de radio interferencias y la DIRECTIVA EUROPEA 89/336/EEC, 93/68/EEC y 73/23/EEC.



Contenido del paquete



Cuerpo



Auriculares de uso general



Cable USB



Adaptador de CA



CD de software



Manual básico



Cable de entrada (opcional)

- Los componentes de este producto pueden someterse a cambios sin previo aviso para aplicar mejoras de rendimiento.
- La recepción (grabación) de la Radio FM, grabación de voz, grabación de dispositivos externos (entrada) y USB central son opcionales.

Opciones por modelo

Nombres de modelo	FM	Grabación de voz	Entrada
MF-JM53S8K/W	○	○	○
MF-JM53E8K/W	X	○	○
MF-JM53X8K/W	X	X	X

Nombre de cada componente



Vistas superior y frontal



1. Pantalla
2. Puertos de entrada /USB
3. Botón Búsqueda/Rebobinado (◀◀)/ Retroceso
 - Modo Música: Título anterior/Búsqueda
 - Modo Radio: Reducir frecuencia
 - Modo Texto: Página anterior
 - Modo vídeo: Búsqueda/Archivo anterior
 - Modo Foto: Foto anterior
 - Modo configuración: Salga del menú
4. Botón Seleccionar/Arriba/Abajo
 - Control de volumen
 - Movimiento horizontal entre menús: Menú inicio/ Menú configuración/Menú EZ
 - Selección de menú: Menú inicio/Menú configuración/ Menú EZ
5. Botón Búsqueda/Avance rápido (▶▶)/ Adelante
 - Modo Música: Título siguiente/Búsqueda
 - Modo Radio: Aumentar frecuencia
 - Modo Texto: Página siguiente
 - Modo vídeo: Archivo siguiente/Búsqueda
 - Modo Foto: Foto siguiente
 - Modo configuración: Seleccione el menú correspondiente.
6. Orificio de restauración



Nombre de cada componente

Vistas derecha e izquierda



1. Botón Reproducir/Pausa (Encendido/Apagado)
2. Botón EZ
3. Botón Menú
4. Botón Grabar/Repetir A-B
5. Puerto de auriculares
6. Entrada M I C
7. Bloqueo

Instalación del software



Antes de instalar el programa de operación

Compruebe los requisitos mínimos del sistema para el equipo antes de utilizar el Reproductor MP3 de HD portátil LG.

Requisitos mínimos del sistema

- Unidad de CD ROM
- Mínimo del procesador Pentium3/Memoria de 128 MB (mínimo)
- 100 MB de espacio libre en disco duro, modo 800 X 600
- Tarjeta de vídeo de alta densidad de color (16 bits) o nivel superior, tarjeta de sonido

Entorno de funcionamiento

- El modo MTP se aplica al ordenador equipado con un sistema operativo Windows XP/SP1 o superior o el Reproductor de Windows Media 10. Para sistemas operativos de versiones inferiores, se aplica el modo MSC.

Reproductor de Windows Media 10

- El usuario puede descargar el archivo utilizando el menú Sincronizar con Reproductor de Windows Media 10.
- Para obtener más información, consulte el menú Ayuda del Reproductor de Windows Media 10.

- Descargue los archivos aplicados por DRM de JAN-US a través del Reproductor de Windows Media 10 o LG Media Center. (sólo Modo MTP)
- Descargue los archivos aplicados por DRM de X-Sync a través de LG Media Center.
- Descargue los archivos de música adquiridos en LG Media Cast o una tienda de música a través de LG Media Center.

LG Media Center

- Windows 2000/XP
- Reproductor de Windows Media 9 o superior/Internet Explorer 6.0 o superior
- El Reproductor de Windows Media o Internet Explorer se instalará automáticamente durante la instalación de LG Media Center. La conexión a Internet debe estar activa para poder instalar Internet Explorer.
- Se recomienda el modo MTP para LG Media Center.

LG Lyrics Center

- Windows 98SE/ME/2000/XP (sólo Modo MSC)

Tormenta de ideas

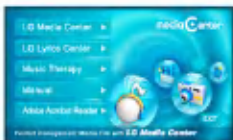
- Windows 98SE/ME/2000/XP, Reproductor de Windows Media 9 o superior



Instalación del software

LG Media Center

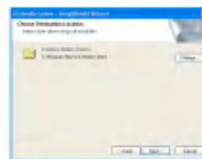
1. Inserte el CD del programa de operación en la unidad de CD ROM.
2. Seleccione LG Media Center.



- Para obtener más información, consulte las páginas [59](#) y [60](#).

3. Siga las instrucciones que aparecen en la pantalla.
4. Lea el Contrato de licencia. Seleccione la casilla de verificación y haga clic en el botón [Siguiente].

5. Seleccione la ruta de instalación y haga clic en el botón [Siguiente].



6. Haga clic en el botón [Instalar] para iniciar la instalación.



Instalación del software



7. Durante la instalación de LG Media Center, el usuario puede instalar el Reproductor de Windows e Internet Explorer para el entorno de operación.



8. Después de completar la instalación, haga clic en el botón [Finalizar].



9. Haga clic en [Inicio] > [Todos los programas] > LG Media Center para iniciar el programa.

LG Lyrics Center

1. Inserte el CD del programa de operación en la unidad de CD ROM.
2. Seleccione LG Lyrics Center.
3. Siga las instrucciones que aparecen en la pantalla.



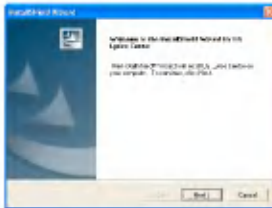
4. Seleccione el idioma y haga clic en el botón [Siguiente].





Instalación del software

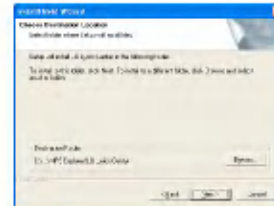
5. Haga clic en el botón [Siguiente].



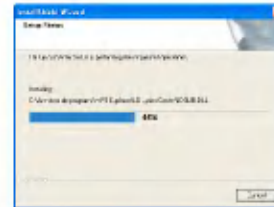
6. Lea el Contrato de licencia y seleccione la casilla de verificación.



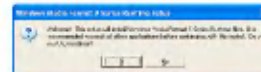
7. Seleccione la ruta de instalación y haga clic en el botón [Siguiente].



8. Se iniciará el programa de instalación.



9. Haga clic en el botón [Sí].



Instalación del software



10. Aparecerá la pantalla de instalación de formato Windows Media. Haga clic en el botón [SI].



11. Haga clic en el botón [Aceptar] para finalizar la instalación del programa.



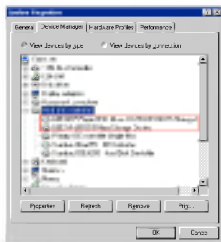
12. Haga clic en Inicio > Todos los programas > LG Lyrics Center para iniciar el programa.



Instalación del software

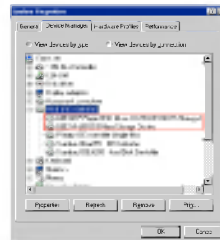
Instalación del controlador de dispositivo MSC para Win98SE

1. Inserte el CD en la unidad, y seleccione LG Lyrics Center. A continuación, se instalará el controlador MSC para Windows 98SE.
2. Reinicie el ordenador y conecte el reproductor MP3 al puerto USB.
3. El controlador del dispositivo instalado puede utilizarse como un disco portátil en el Explorador de Windows.
4. Compruebe el estado de instalación en Propiedades del sistema tal y como se indica a continuación.



Instalación manual

1. Ejecute LGE203053 inst.bat dentro de la carpeta Controladores > Win98SE del CD-ROM.
2. Reinicie el ordenador y conecte el reproductor MP3 al puerto USB.
3. El controlador del dispositivo instalado puede utilizarse como un disco portátil en el Explorador de Windows.
4. Compruebe el estado de instalación en Propiedades del sistema tal y como se indica a continuación.



Instalación del software



Instalación de la función tormenta de ideas

1. Inserte el CD del programa de operación en la unidad de CD ROM.
2. Seleccione Tormenta de ideas.
3. Después de instalar el programa, se creará un icono de acceso directo en Inicio > Todos los programas > Tormenta de ideas.
4. Conecte el reproductor MP3 al puerto USB del ordenador.
5. Haga clic en el icono de acceso directo después de conectar el reproductor.

6. Seleccione el dispositivo y haga clic en el botón Descargar. A continuación, se descargará el archivo de música en el reproductor MP3.



- El usuario se actualizará con el uso de los archivos de Music Therapy.



Conexión al ordenador

Utilización de un dispositivo portátil de medios: En el modo MTP

El fabricante no se responsabiliza de la pérdida de datos importantes provocada por un fallo del usuario.

¿Qué es el modo MTP?

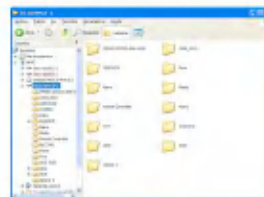
MTP equivale a la sigla en inglés de Media Transfer Protocol (Protocolo de transferencia de medios). MTP se aplica a la última tecnología de Microsoft para ofrecer compatibilidad con los dispositivos multimedia. (en el modo MTP, el reproductor será reconocido como un dispositivo móvil, no un dispositivo de almacenamiento masivo e interactuará con el Reproductor de Windows Media 10).

• Modo MTP

- SO Windows XP/SP1 o superior, Reproductor de Windows Media 10 o superior
- Para utilizar el modo MSC, seleccione el modo MSC en el menú de Modo USB.
- Si el sistema operativo de Windows no es compatible con el MTP, el reproductor funcionará en el modo MSC aunque el reproductor esté configurado en modo MTP (Seleccione el modo MSC para el USB en el menú de Configuración para Windows 98 SE/ME).

Descarga de archivos

1. Seleccione el modo MTP en el modo USB en el reproductor MP3.
 - El modo predeterminado es MTP.
2. Conecte un extremo del cable USB al puerto USB del ordenador y el otro extremo al puerto USB del reproductor.
 - Compruebe que ambos extremos del cable estén conectados correctamente.
3. Compruebe que se ha agregado una nueva unidad en el Explorador de Windows del ordenador.
 - El nombre de la unidad puede variar según el sistema operativo.
4. Seleccione el archivo que desea almacenar y cópielo en la carpeta del dispositivo de medios portátil.

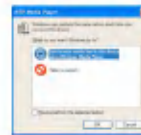




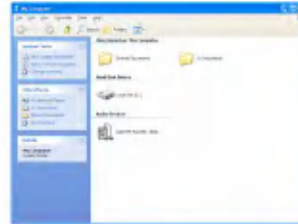
- La desconexión del cable USB mientras se copia el archivo podría provocar un mal funcionamiento del reproductor.
- El reproductor se cargará mientras conectado al ordenador a través del cable USB.
- Copie los archivos de música (MP3, WMA, ASF y WAV) a la carpeta de medios (es posible realizar fácilmente una sincronización a través de LG Media Center o Reproductor de Windows Media 10).
- Descargue los archivos de vídeo, fotos (JPEG, BMP) y texto (TXT) a través de LG Media Center.
- El reproductor reproducirá únicamente los archivos descargados de LG Media Center (vídeo, fotos (JPEG, BMP) y texto (TXT) adquiridos).
- La carpeta de datos es compatible sólo con el dispositivo portátil, y no se visualizará en el reproductor MP3.
- Los archivos ASF pueden descargarse únicamente a través del Reproductor de Windows Media 10 o Modo MSC.
- Los archivos OGG sólo se descargan en el modo MSC.
- Puede descargar hasta 3.000 archivos de música en la carpeta Medios. Si descarga más de 3.000 archivos, aparecerá un mensaje de error.

Cuando un Reproductor MP3 está conectado al ordenador en Modo MTP

1. Cuando el Reproductor MP3 está conectado al ordenador.



2. HACER CLICK MI PC [Sin acción].



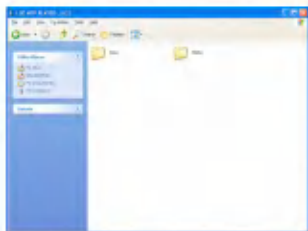
3. HACER CLICK EN UN DISPOSITIVO DE AUDIO.

- Carpeta de datos: Descargas/Cargas de todos los archivos de datos (sin embargo, no se puede reproducir el archivo de medios).



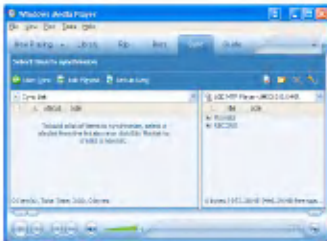
Conexión al ordenador

- Carpeta de medios: El usuario puede descargar sólo el archivo compatible con Reproductor de Windows Media 10.

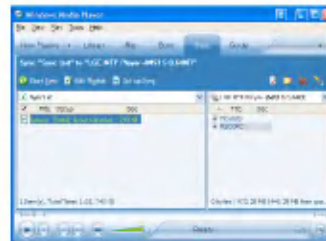


4. En la configuración manual

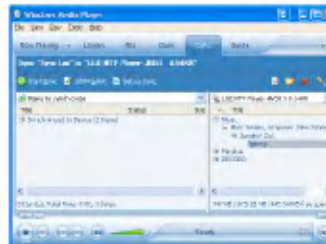
- Cuando se selecciona [Sincronizar el archivo de medios con el dispositivo] o se abre el Reproductor de Windows Media (Los datos no se pueden cargar en el ordenador en el Reproductor de Windows Media 10)



- ## 5. Para sincronizar archivos arrastrarlos a la izquierda.



- ## 6. Los archivos sincronizados se ubican en la carpeta creada recientemente.





Utilización del disco extraíble: En el modo MSC

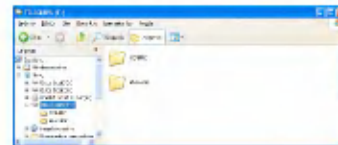
¿Qué es el modo MSC?

MSC equivale a las siglas en inglés de Mass Storage Class (Clase de almacenamiento masivo). El dispositivo en modo MCS funciona como una memoria portátil.

Descarga de archivos

1. Seleccione el modo MSC en el modo USB en el reproductor MP3.
 - Para obtener más información acerca de la configuración, consulte la pantalla de la jerarquía de menús de configuración en la página [54](#).
2. Conecte un extremo del cable USB al puerto USB del ordenador y el otro extremo al puerto USB del reproductor.
 - Compruebe que ambos extremos del cable estén conectados correctamente.
3. Compruebe que se ha agregado una nueva unidad en el Explorador de Windows del ordenador.
 - El nombre de la unidad puede variar según el sistema operativo.

4. Arrastre el archivo que desea copiar hacia la unidad de disco extraíble.



- La desconexión del cable USB mientras se copia el archivo podría provocar un mal funcionamiento del reproductor.
- El reproductor se cargará mientras esté conectado al ordenador a través del cable USB.
- Se recomienda descargar los archivos de película de LG Media Center.



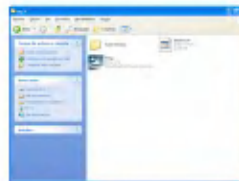
Sustitución del firmware


Actualización del firmware

El usuario puede actualizar el firmware para agregar o cambiar funciones del reproductor y para aplicar mejoras funcionales.

1. Compruebe el número de modelo en el sitio Web de la compañía y descárguese la última versión.
 - <http://www.lge.com> > Support > Download > Software
2. Descomprima los archivos descargados. A continuación, aparecerá el archivo player.rom.
3. Conecte el cable USB al reproductor MP3 y al ordenador.
 - La actualización de firmware podría no realizarse si dispone de poca batería. Compruebe primero el estado de carga.
4. Compruebe que se ha agregado una nueva unidad en el Explorador de Windows del ordenador.
 - El nombre de la unidad puede variar según el sistema operativo.

5. Seleccione el archivo player.rom y cópielo en la unidad recién añadida.



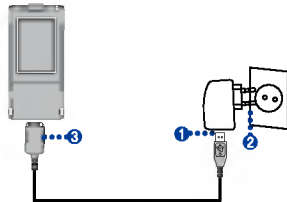
- En el modo MSC: Directorio raíz principal
 - En el modo MTP: Carpeta de datos
6. Para quitar de manera segura el dispositivo, extraiga el cable USB.
 7. Cuando aparezca el mensaje "¿Desea actualizar el Firmware?", haga clic en el botón .
 8. Aparecerá la barra de progreso de actualización del firmware. Cuando finalice el proceso, se desactivará automáticamente la alimentación.
 - Espere hasta que se active automáticamente la alimentación. (puede tardar hasta cinco minutos).
 9. Encienda el reproductor de MP3 y compruebe la versión actualizada del firmware (consulte la página [57](#))

Instalación y conexión



Utilización del adaptador de CA

1. Conecte el cable USB al puerto USB del adaptador de CA.
2. Conecte el cable de alimentación al adaptador de CA.
3. Conecte el cable USB al puerto USB del reproductor.





Cargando la batería

Este reproductor se carga automáticamente al conectarse a una fuente de alimentación externa.

- Tiempos de carga: Cuatro horas (adaptador)
- Tiempo de reproducción: Máximo 30 horas (para MP3 128 kbps/44.1KHz, pantalla apagada, EQ. normal, volumen medio)
- Máximo 5 horas (para reproducción de archivos de video)


- Alrededor de 3 horas (visualización de fotos mientras se reproduce música)
- En la pantalla del reproductor, el estado de carga se mostrará de la manera siguiente:



- Tras finalizar la carga, aparecerá .
- El usuario puede utilizar el reproductor mientras lo carga con el adaptador de CA (el usuario puede comprobar el estado de la carga indicado a través del icono de batería).
- Al conectar el adaptador de CA con el reproductor que actualmente esté reproduciendo música, el reproductor se apagará y entrará al menú Inicio.
- Cuando el reproductor esté conectado al ordenador a través del cable USB, no se indicará el estado de carga.
- Es posible que la batería esté totalmente descargada cuando haya adquirido el producto. Cargue la batería en primer lugar.
- No desconecte el adaptador de CA mientras el reproductor se está iniciando. Se podrían perder los datos.
- **Carga de la batería después de volver a la posición de reproducción**
 - Pulse el botón  durante al menos dos segundos para apagar el reproductor. A continuación, conecte el adaptador de CA.



Instalación y conexión

- Cuando se muestre el estado de carga, pulse el botón  y encienda el reproductor.

Conexión del cable USB

1. Conecte un extremo del cable USB al puerto USB del ordenador y el otro extremo al puerto USB del reproductor.
- Compruebe que ambos extremos del cable estén conectados correctamente.



2. Si el dispositivo USB se detecta normalmente al conectar el cable, aparecerá lo siguiente:




3. Si se realiza una conexión correcta, aparecerá el icono en la barra de tareas del ordenador.
- La forma del icono de la barra de tareas puede variar en función del sistema operativo del ordenador.

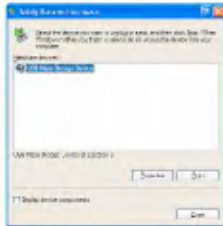


Desconexión del cable USB (en el modo MSC)

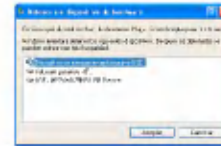
Esta función es para quitar de manera segura el reproductor del ordenador tras una descarga o carga de archivos.

- Desconéctelo del ordenador tras conectarse en el modo MTP.

1. Haga doble clic en el icono Quitar hardware con seguridad  en la barra de tareas del ordenador.
2. Haga clic en el botón [Detener] cuando aparezca la ventana.



3. Haga clic en el botón [Aceptar].





4. Cuando aparezca el mensaje que le indica que ya puede retirar con seguridad el almacenamiento masivo USB, extraiga el reproductor del ordenador.

- Si se desconecta el cable USB mientras el reproductor está conectado al ordenador para almacenar o eliminar el archivo, los datos podrían perderse.



Funcionamiento básico

Encendido/apagado de la alimentación

Pulse el botón  brevemente para encender el reproductor y vuelva a pulsar  durante al menos dos segundos para apagarlo.



- La descarga de archivos en el modo MSC puede tardar en reconstruirse en función del número de archivos.
- Puede que oiga el ruido del disco duro al encender el reproductor.




Función de bloqueo

Esta función le permite bloquear todos los botones de función para evitar un mal funcionamiento del reproductor.


1. Pulse el interruptor  en las direcciones indicadas por las flechas para bloquear el reproductor.

- En estado bloqueado, aparecerá  en la pantalla de cristal líquido (LCD). Al presionar cada botón, aparecerá  durante dos segundos y después desaparecerá.


2. Pulse el selector  hacia la dirección contraria indicada por la tecla de la flecha para desbloquear el dispositivo.

Función de restauración

Esta función le permite restaurar el reproductor cuando ha dejado de funcionar.

1. Pulse el orificio de restauración situado en la parte inferior del reproductor con un objeto puntiagudo.
-  Pulse el botón durante al menos 10 segundos para forzar el apagado del reproductor.




2. Pulse el botón  durante más de dos segundos para encender el reproductor.
- El reproductor se encenderá automáticamente al conectarlo al adaptador de CA.
 - La función de restauración inicializa los ajustes de configuración.

Funcionamiento básico



Control de volumen

Mueva  el botón hacia arriba y hacia abajo para controlar el volumen.

- El nivel de volumen puede ajustarse en 31 puntas. (Mín, 1-39, Máx)
- Al pulsar el botón respectivo durante al menos dos segundos, el volumen subirá o bajará en dos niveles.
- El volumen predeterminado es 15.
- Si el usuario define el volumen en el nivel 15, el volumen se activará a 15 para proteger la capacidad de audición del usuario al encender el reproductor.

Pantalla de menú Inicio






Hay siete funciones diferentes en el menú Inicio. Seleccione el campo.

* La pantalla del menú inicio varía en función del modelo del producto. (Consulte la página [10](#))



1. Música: Reproduce los archivos de música.
2. Vídeo: Reproduce los archivos de vídeo.
3. Foto: Reproduce los archivos de imagen.
4. Radio: Recibe y graba la emisión de FM. (Opcional en función del modelo)
5. Grabación: Admite grabación a través de entrada /voz. (Opcional en función del modelo)
6. Texto: Reproduce el archivo de texto.
7. Configuración: Configura el entorno de funcionamiento del reproductor.

Selección de funciones

1. Pulse el botón  brevemente para iniciar el menú Inicio.
 - El menú Inicio aparece al pulsar el botón  brevemente en el modo Reproducción o Detenido.
2. Mueva  el botón hacia arriba y hacia abajo para controlar el volumen.
3. Pulse el botón  o  para ver el menú seleccionado.




Reproducción de música

Pantalla de reproducción de música






1. Pantalla (efectos de sonido visualizados)
2. Visualización de título de la canción/
Visualización de letras (cuando el archivo de
letras está disponible y la función de
visualización de letras está habilitada)
3. Barra de tiempo de reproducción
4. Tiempo de reproducción
5. Tiempo actual
6. Estado de la batería
7. Visualización de Repetición A-B

Reproducción el archivo de música

1. Acceda al menú Inicio, y ajuste el botón  hacia arriba o hacia abajo para seleccionar el modo [Música].





2. Pulse  o  para entrar.
3. Pulse el botón  brevemente para iniciar el menú Inicio.


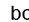






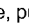
Pausa

1. Para pausar, pulse el botón  una vez.
2. Vuelva a pulsar el botón  para reanudar la reproducción.







Para buscar el archivo anterior o siguiente

1. Pulse el botón  o  brevemente para pasar a la canción anterior o siguiente.
2. Pulse el botón  durante cinco segundos después de que comience la reproducción. A continuación, se reproducirá la canción actual desde el principio.

Búsqueda rápida

1. Para buscar rápidamente el título anterior o siguiente, pulse el botón  o  durante un mínimo de dos segundos durante la reproducción.
 - El reproductor salta hasta el archivo siguiente o anterior desde el principio o final de la canción.

Repetición

1. Para establecer el punto de inicio durante la reproducción, pulse el botón de repetición  brevemente.
 - Aparecerá el icono  en la pantalla.
2. Para seleccionar el punto de finalización durante la reproducción, vuelva a pulsar brevemente el botón Repetir . En este momento se define la función de repetición.
 - Aparecerá el icono  en la pantalla.
3. Para cancelar la función de Repetición, vuelva a pulsar el botón .
 - Desaparecerá el icono .



Reproducción de música

Menú EZ (Consulte la página [50](#))

Menú GUI	Función detallada
Favorito	El usuario puede configurar las funciones Configurar/Cancelar/Mover favorito.
Media	Mientras ve fotos y texto, el usuario puede ver otros archivos.
Modo de reproducción	El usuario puede seleccionar el modo Repetir una canción, Reproducir todo, Repetir todo, Repetir aleatoriamente o Repetir todas aleatoriamente.
Brillo	El usuario puede ajustar el brillo en 10 niveles desde 0 a 9.
EQ	AUTO EQ, NORMAL, POP, ROCK, R&B/SOUL, HIP HOP/RAP, JAZZ, CLÁSICA, BAILE, En directo, EQ de usuario
Sonido 3D	Se incluyen las funciones de efectos de sonido Desactivado, EXPANSOR 3D, ESTADIO, SALA DE CONCIERTOS, CLUB, HABITACIÓN, Refuerzo de bajos virtual y X-LIVE 3D.
Información	Visualización de información de canción



Visualización de Lista de reproducción

1. Pulse el botón **MENU** durante al menos dos segundos mientras el reproductor está reproduciendo música o en pausa.



2. Mueva **[Left Arrow]** el botón hacia arriba y hacia abajo para seleccionar el elemento.
3. Pulse el botón **[Right Arrow]** o **[Play/Pause]** para ver la opción seleccionada.

Lista de reproducción: Mi lista de reproducción

Permite al usuario seleccionar y gestionar su lista de reproducción.

1. Pulse el botón **MENU** durante al menos dos segundos mientras el reproductor está reproduciendo música o en pausa.

2. Seleccione Lista de reproducción > Mi Lista de reproducción pulsando el botón **[Left Arrow]** o **[Play/Pause]**.
3. Mueva **[Left Arrow]** el botón hacia arriba y hacia abajo para seleccionar el archivo.
4. Pulse el botón **[Right Arrow]**, **[Play/Pause]** o **[Next]** para reproducir.
 - Seleccione Reproducir carpeta para reproducir todos los títulos de la carpeta.
 - Según la configuración del modo de reproducción, el número de canciones reproducidas o el orden de reproducción puede variar.
5. Pulse el botón **MENU** durante al menos dos segundos para volver a entrar en la lista de reproducción.







Lista de reproducción: Lista de reproducción de PC

Permite al reproductor MP3 reproducir automáticamente la lista de reproducción creada en el Reproductor de Windows Media 10 o en LG Media Center a través del modo Sincronización automática.

- Cuando en el modo de Sincronización automática no están seleccionados la lista de reproducción y los archivos correspondientes, las canciones se borrarán del reproductor MP3. Se recomienda mantener siempre seleccionado el campo Toda la música.



Ver Archivo de música





1. Pulse el botón **MENU** durante al menos dos segundos mientras el reproductor está reproduciendo música o en pausa.
2. Seleccione Lista de reproducción > Mi Lista de reproducción pulsando el botón  o .
3. Mueva  el botón hacia arriba y hacia abajo para seleccionar el archivo.
4. Pulse el botón   o  para reproducir.

Biblioteca

1. Pulse el botón **MENU** durante al menos dos segundos mientras el reproductor está reproduciendo música o en pausa.
2. Seleccione [Biblioteca] en el menú Lista de reproducción.
 - Género: Clasifica y reproduce las canciones según el género.
 - Artista: Reproduce la canción según el artista.
 - Álbum: Reproduce las canciones por álbumes.
 - Año: Reproduce las canciones por año.
 - Todos las canciones: Reproduce todas las canciones.
 - Música nueva: Reproduce las últimas canciones agregadas cada día, semana o mes.

Archivo grabado

* Opcional en función del modelo. (Consulte la página [10](#))

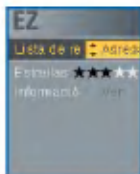
1. Pulse el botón **MENU** durante al menos dos segundos mientras el reproductor está reproduciendo música o en pausa.
2. Seleccione [Archivo grabado] en el menú Lista de reproducción.
3. Mueva  el botón hacia arriba y hacia abajo para seleccionar el archivo.
4. Pulse el botón   o  para reproducir.
 - F051019_0001: Archivo grabado de la radio (F /año/ mes/ fecha en orden)
 - V051019_0001: Archivo grabado de voz (V /año/ mes/ fecha en orden)
 - L051019_0001: Archivo grabado de otros dispositivos (L/año/mes/fecha en orden)

Ver Archivo de música



Lista de reproducción: Para agregar/eliminar un archivo a/ de Mi Lista de reproducción

1. Pulse el botón **MENU** durante al menos dos segundos mientras el reproductor está reproduciendo música o en pausa.
2. Acceda a [Biblioteca] desde el menú Ver Lista de reproducción, y seleccione el archivo que desee agregar.
3. Seleccione el archivo y pulse el botón **EZ** brevemente.
4. Seleccione [Agregar] en la lista de reproducción y pulse el botón **←** o **▶▶** para agregar el archivo a la lista de reproducción.



- Aparecerá el icono  en la pantalla.
- El usuario puede agregar una canción cada vez.

5. Seleccione [Eliminar] en la lista de reproducción y pulse el botón **←** o **▶▶** para eliminar el archivo de la lista de reproducción.

Ver la Lista Todas

1. Pulse el botón **EZ** durante al menos dos segundos mientras el reproductor está reproduciendo música o en pausa.
 - Aparecerá la lista completa del reproductor MP3.




2. Mueva **←** el botón hacia arriba y hacia abajo para seleccionar el archivo.
3. Pulse el botón **←** **⏸** o **▶▶** para reproducir.



Reproducir vídeo



Reproducción de archivos de vídeo

1. Acceda al menú Inicio, y ajuste el botón  hacia arriba o hacia abajo para seleccionar el modo [Vídeo].


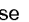



2. Pulse el botón  o  para reproducir el vídeo.
 - Los clips de vídeo se reproducen de forma predeterminada en el modo "Repetir carpeta".


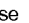
Reproducir/Pausar archivo de vídeo

1. Para pausar, pulse el botón  una vez.
2. Vuelva a pulsar el botón  para reanudar la reproducción.
 - Se visualizará el vídeo en la pantalla horizontal.

Para reproducir el archivo anterior o siguiente

1. Pulse el botón  o  brevemente para seleccionar el archivo anterior o siguiente.
 - Para retroceder al archivo anterior/siguiente y reproducirlo.
 - Pulse el botón  durante cinco segundos después de que comience la reproducción. A continuación, se reproducirá la canción actual desde el principio.


Búsqueda rápida de archivos de vídeo

1. Pulse el botón  o  durante al menos dos segundos para buscar archivos de vídeo.
 - El archivo empezará a reproducirse tan pronto como el usuario deje de pulsar el botón.
 - Se reproducirán los siguientes archivos, no los anteriores.

Reproducir vídeo




Captura de pantalla

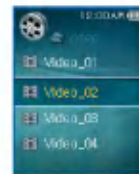
1. Después de pausar la reproducción de un archivo de vídeo, pulse brevemente el botón  brevemente para almacenar la imagen en la pantalla.
2. Compruebe la pantalla almacenada en el menú Foto.
 - Se creará un archivo con nombre P051127_0001(fecha_orden).

Menú EZ (Consulte la página 50)

Menú GUI	Función detallada
Favorito	El usuario puede configurar las funciones Configurar/Cancelar/Mover marcador.
Brillo	El usuario puede ajustar el brillo en 10 niveles desde 0 a 9.
Información	Visualización de la información del archivo de vídeo





Visualización de Lista de reproducción

1. Pulse el botón  durante al menos dos segundos mientras el reproductor está reproduciendo/deteniendo en archivo. A continuación, aparecerá la lista de reproducción.



2. Mueva  el botón hacia arriba y hacia abajo para seleccionar el archivo.
3. Pulse el botón  o  brevemente para reproducir el archivo de vídeo.


Ver la Lista Todas

1. Pulse el botón  durante al menos dos segundos mientras el reproductor está reproduciendo el archivo de vídeo o en pausa.
 - Aparecerá la lista completa del reproductor MP3.
2. Mueva  el botón hacia arriba y hacia abajo para seleccionar el archivo.
3. Pulse el botón  o  para reproducir.








Visualización del archivo de foto


Visualización del archivo de foto


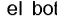

1. Acceda al menú Inicio, y ajuste el botón  hacia arriba o hacia abajo para seleccionar el modo [Foto].




2. Pulse el botón  o  para reproducir la fotografía.
3. Pulse brevemente el botón  o  para seleccionar el archivo de foto anterior o siguiente.
 - Para cambiar entre la vista a pantalla completa o la vista en pantalla dividida en cuatro secciones, pulse el botón .

Vista en pantalla dividida en cuatro secciones

1. Para acceder a la vista en pantalla dividida en cuatro secciones, pulse el botón .

2. Pulse el botón  o  brevemente para seleccionar la foto anterior o siguiente.
3. Para acceder a la vista a pantalla completa, pulse el botón 
 - Puede que las fotografías de gran tamaño no puedan abrirse.
 - En el caso de los archivos en formato BMP, sólo los colores de 24-bits son compatibles (el archivo BMP debe descargarse en el modo MSC).
 - En el caso de los archivos en formato JPG descargados de LG Media Center, se podrán visualizar todas las fotos independientemente de su tamaño. Se recomienda descargar los archivos de JPG de LG Media Center para una visualización más rápida.

Habilitar/Deshabilitar presentación de diapositivas

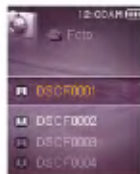
1. Habilitación de la presentación en el menú EZ.
 - La presentación se realizará según el intervalo de diapositivas predefinido.
 - Pulse el botón  para pausar o reanudar la presentación.
2. Deshabilitación de la presentación en el menú EZ.
 - Detenga la presentación.

Visualización del archivo de foto



Visualización de Lista de reproducción

1. Pulse el botón **MENU** durante al menos dos segundos durante la visualización de las fotos. A continuación, aparecerá la lista de fotografías.



2. Mueva **▲** el botón hacia arriba y hacia abajo para seleccionar la foto.
3. Pulse el botón **▶▶** o **⏮** brevemente para reproducir el archivo de foto.
 - Los archivos de fotografía grandes pueden tardar en cargarse.

Ver la Lista Todas

1. Pulse el botón **EZ** durante al menos dos segundos mientras el reproductor esta reproduciendo la imagen tanto si está en movimiento como en pausa.
 - Aparecerá la lista completa del reproductor MP3.

2. Mueva **◀** el botón hacia arriba y hacia abajo para seleccionar el archivo.
3. Pulse el botón **▶▶** o **⏮** para reproducir.

Menú EZ (Consulte la página 50)


Menú GUI	Función detallada
Media	El usuario puede escuchar música o la radio mientras visualiza los archivos de fotos.
Presentación de diapositivas	El usuario puede activar/desactivar la presentación de diapositivas.
Intervalo de diapositivas	El usuario puede configurar el intervalo de la presentación: 2 seg, 3 seg, 4 seg o 5 seg.
Pantalla	El usuario puede configurar el diseño de la pantalla: pantalla completa o dividida en cuatro.
Brillo	El usuario puede ajustar el brillo en 10 niveles desde 0 a 9.
Información	Visualización de la información del archivo de fotografía

*** En el menú Medios, la radio es una función opcional. (Consulte la página 10)**




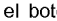
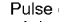
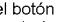
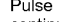



Reproducción de texto


Visualización del archivo de texto

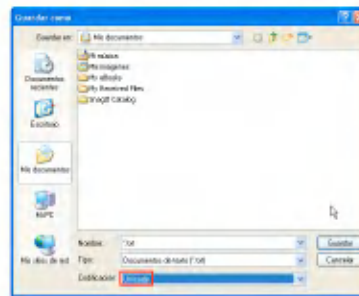
1. Acceda al menú Inicio, y ajuste el botón  hacia arriba o hacia abajo para seleccionar el modo [Texto].



2. Para abrir el archivo de texto, pulse el botón  o .
3. Pulse el botón  o  brevemente para seleccionar la página anterior o siguiente.
 - Pulse el botón  o  brevemente para pasar la página anterior o siguiente.
 - Pulse  o  durante al menos dos segundos. A continuación, se abrirá el documento anterior/siguiente.
 - El reproductor admite un máximo de 99999 páginas.
 - Si el usuario selecciona el cambio automático de páginas en el menú EZ, la página se pasará automáticamente con el intervalo definido.

Visualización de Lista de reproducción

1. Pulse el botón  durante al menos dos segundos durante la visualización del texto.
 - Si el código del idioma no es correcto, se posible que los caracteres del archivo de texto se visualicen rotos o incluso que no se visualicen.
 - Debe convertir el archivo de texto a Unicode en un equipo compatible con el idioma de su elección y descargarlo.








- Los archivos de texto grandes pueden tardar en cargarse.

Reproducción de texto



Ver la Lista Todas

1. Pulse el botón  durante al menos dos segundos durante la visualización del texto.
 - Aparecerá la lista completa del reproductor MP3.
2. Mueva  el botón hacia arriba y hacia abajo para seleccionar el archivo.
3. Pulse el botón   o  para reproducir.

Menú EZ (Consulte la página [50](#))

Menú GUI	Función detallada
Favorito	El usuario puede configurar las funciones Configurar/Cancelar/Mover marcador.
Media	El usuario puede escuchar música o la radio mientras visualiza el texto.
Pág. Automá.	En 1 seg, 3 seg, 5 seg, 10 seg o el tiempo definido se pasará la página automáticamente.
Buscar página	Cambio al modo de búsqueda de página.
Brillo	El usuario puede ajustar el brillo en 10 niveles desde 0 a 9.
Información	Visualización de la información del archivo de texto


*** En el menú Medios, la radio es una función opcional. (Consulte la página [10](#))**




Grabación

Grabación de voz



* Opcional en función del modelo. (Consulte la página 10)


1. Acceda al menú Inicio, y ajuste el botón  hacia arriba o hacia abajo para seleccionar el modo [Grabación].

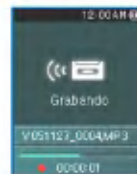


2. Pulse el botón  o  para abrir la pantalla de grabación.




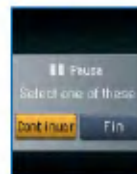
3. Pulse el botón  o  para el estado de grabación de voz para abrir la pantalla de grabación en espera.

4.  Pulse este botón para comenzar la grabación.



- Es posible que se grabe el ruido del disco duro al realizar la grabación

5. Para pausar la grabación, pulse el botón .



6. Pulse el botón  o  brevemente para seleccionar Continuar o Finalizar. A continuación, seleccione el botón  o .

- Seleccione Continuar para retomar la grabación.



- Los archivos grabados se almacenarán dentro de la carpeta de Grabación con el nombre V051127_0004 (AñoMesDía_Orden).

7. Para detener la grabación, pulse el botón



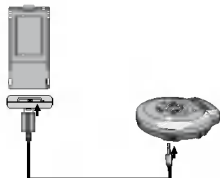
- Los archivos inferiores a un segundo no se almacenarán.

8. Consulte [Archivo grabado] en la página [34](#) y [Ver la Lista Todas] en la página [35](#) para reproducir archivos pregrabados.


Conexión al dispositivo externo

* Opcional en función del modelo. (Consulte la página [10](#))

1. Conecte el cable de entrada con el puerto de salida de línea del dispositivo externo y con el puerto de entrada del reproductor MP3.

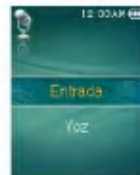


Grabación a través de un dispositivo externo

1. Acceda al menú Inicio, y ajuste el botón  hacia arriba o hacia abajo para seleccionar el modo [Grabación].






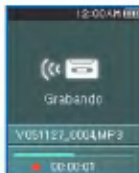
2. Pulse el botón  o  para abrir la pantalla de configuración del modo de grabación.






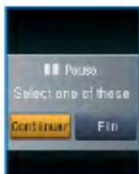
Grabación


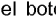


3. Seleccione la entrada externa y pulse el botón  o . A continuación, aparecerá la pantalla de grabación en espera.
4.  Pulse este botón para comenzar la grabación.




- Consulte [Archivo grabado] en la página [34](#) y [Ver la Lista Todas] en la página [35](#) para reproducir archivos pregrabados.

5. Para pausar la grabación, pulse el botón .



6. Pulse el botón  o  brevemente para seleccionar Continuar o Finalizar. A continuación, seleccione el botón  o .

 - Seleccione Continuar para retomar la grabación.
 - Los archivos grabados se almacenarán dentro de la carpeta de Grabación con el nombre L051127_0004.MP3 (AñoMesDía_orden.)

7. Para detener la grabación, pulse el botón .

 - Los archivos inferiores a un segundo no se almacenarán.

8. Consulte [Archivo grabado] en la página [34](#) y [Ver la Lista Todas] en la página [35](#) para reproducir archivos pregrabados.

Recepción de radio FM




Pantalla de recepción de radio FM

* Opcional en función del modelo. (Consulte la página 10)





1. Visualización de Canal actual/Frecuencia de radio FM (modo canal)
2. Visualización de Frecuencia de radio FM
3. Visualización de Silencio
4. Tiempo actual
5. Estado de la batería
6. Visualización de Mono/Estéreo
7. Nº de canal (Modo Canal)

Reproducción de radio FM

1. Acceda al menú Inicio, y ajuste el botón  hacia arriba o hacia abajo para seleccionar el modo [Radio].



2. Pulse el botón  o  brevemente para abrir la pantalla de recepción.
 - Modo sintonizador: Ajuste del sintonizador para la reproducción.
 - Modo canal: Ajuste de los canales que se desean reproducir.



Recepción de radio FM

Búsqueda de emisoras de radio FM

Búsqueda manual

1. En el Modo sintonizador, pulse el botón **◀◀** o **▶▶** brevemente para aumentar gradualmente la frecuencia.

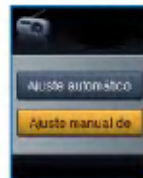
Búsqueda automática

1. En el Modo de sintonizador, pulse los botones **◀◀** y **▶▶** durante al menos dos segundos para buscar automáticamente las frecuencias.
 - Pulse cualquier botón para detener la búsqueda automática.
2. Al alcanzar la frecuencia deseada, se fijará el canal y se recibirá automáticamente la frecuencia correspondiente.
 - La recepción puede ser débil en algunas áreas.
 - Como los auriculares funcionan como antenas, sólo los auriculares de LG Electronics garantizan la calidad de la recepción.

Ajuste de canal de radio FM

Ajuste de canales manual

1. Pulse el botón **MENU** durante al menos dos segundos mientras escucha la radio.
 - Si hay algún canal almacenado, se visualizará la lista de canales.
 - Si hay algún canal almacenado, el usuario puede guardar el canal manualmente a través del menú EZ.
2. Seleccione [Manual] en la configuración de canal y pulse el botón **◀** o **▶**.



3. Mueva **◀** el botón hacia arriba y hacia abajo para controlar la frecuencia.
4. Pulse el botón **◀◀** o **▶▶** para seleccionar Guardar. A continuación, pulse el botón **◀** para guardar el canal.
 - El usuario puede cambiar la frecuencia y guardar un máximo de 20 canales moviendo el botón **◀** hacia arriba o abajo.

Recepción de radio FM



- El usuario puede eliminar el canal a través del menú EZ.



5. Seleccione Cancelar para finalizar la configuración manual del canal.

Ajuste de canal automático

1. Pulse el botón **MENU** durante al menos dos segundos mientras escucha la radio.
 - Si hay algún canal almacenado, se visualizará la lista de canales.
 - Si hay algún canal guardado, el usuario puede configurar automáticamente el canal a través del menú EZ.
2. Para buscar y guardar automáticamente el canal, mueva el botón **←** hacia + r - y seleccione [Automático].
 - El usuario puede guardar un máximo de 20 canales y se eliminarán los canales existentes.
 - En un área con una recepción débil, el número de canales detectados puede ser inferior a 20.

Conversión del Modo Canal/ Frecuencia

1. Pulse el botón **EZ** durante al menos dos segundos para acceder al menú Canal.
 - Aparecerá la pantalla [Canal].



- Si no hay canales guardados, el reproductor no accederá al modo Canal.
2. Pulse el botón **EZ** durante al menos dos segundos para entrar al modo Frecuencia.

Búsqueda de canal

Búsqueda manual

1. Pulse el botón **EZ** durante al menos dos segundos para entrar al modo Canal mientras escucha la radio.
 - Si no hay canales guardados, el reproductor no accederá al modo Canal.
2. Pulse el botón **◀◀** o **▶▶** brevemente para acceder al canal guardado.



Recepción de radio FM

Búsqueda por Lista de canales

1. Pulse el botón **MENU** durante al menos dos segundos mientras escucha la radio.



2. Aparecerá la lista de canales guardados.
 - Si hay algún canal almacenado, se visualizará la lista de canales.
 - Si no hay ningún canal guardado, aparecerá la ventana de configuración de canal automática/manual. (consulte la página 46)

Eliminar canal guardado

Eliminación en Modo Canal

1. Pulse el botón **EZ** durante al menos dos segundos para entrar al modo Canal.
 - Si no hay canales guardados, el reproductor no accederá al modo Canal.

2. Pulse el botón **EZ** brevemente y seleccione Eliminar desde el menú EZ.
 - Se eliminarán sólo los canales recibidos.

Eliminación de la Lista de canales

1. Pulse el botón **MENU** durante al menos dos segundos para abrir la lista de canales.
 - Si no hay canales guardados, el reproductor no accederá a la lista de canales.
2. Pulse el botón **EZ** brevemente y seleccione Eliminar desde el menú EZ.
 - Se eliminarán sólo los canales recibidos.


Función Establecer/Cancelar Silencio

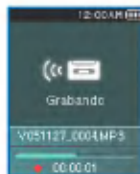
1. Pulse el botón **▶|** mientras escucha la radio. A continuación, se silenciará el sonido.
 - Aparecerá el icono y se silenciará el sonido.
2. Pulse el botón **▶|** para volver al estado normal.
 - Desaparecerá el icono .



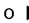


Recepción de radio FM




Grabación de emisión de radio FM

1. Para grabar mientras escucha la radio, pulse el botón .
 - Se visualizará el tiempo de grabación y comenzará la grabación.



2. Pulse el botón  para pausar.
3. Pulse el botón  o  brevemente para seleccionar Continuar o Finalizar. A continuación, pulse el botón  o .
 - Si el usuario selecciona Continuar, se retomará la grabación.
 - Los archivos grabados se guardarán dentro de la carpeta de Grabación con el nombre F051127_0004.MP3 (AñoMesDía_Orden)

4. Para detener la grabación, pulse el botón .
 - Los archivos inferiores a un segundo no se guardarán.
5. Consulte [Archivo grabado] en la página [34](#) y [Ver la Lista Todas] en la página [35](#) para reproducir archivos pregrabados.

Menú EZ (Consulte la página [50](#))


Menú GUI	Función detallada
Media	El usuario puede visualizar el archivo de fotografía o texto mientras escucha la radio.
Canal	El usuario puede guardar o eliminar el canal.
Ajuste de canal	El usuario puede guardar automáticamente/manualmente el canal.
Brillo	El usuario puede ajustar el brillo en 10 niveles desde 0 a 9.
Información	Visualización de información de radio



Utilización del menú EZ


Selección de función EZ

El usuario puede buscar fácilmente la función o cambiar el modo utilizando las funciones EZ mientras reproduce o graba música y vídeo, escucha la radio o visualiza texto o fotos (la grabación es posible sólo en el modo de selección de grabación).

1. Pulse el botón  brevemente mientras está reproduciendo música y vídeo, escuchando la radio y visualizando archivos de texto o fotografía. A continuación, aparecerá la ventana de configuración del menú EZ.

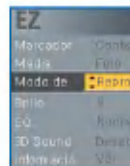
- Según el menú en el que se encuentre actualmente, la ventana de configuración del menú EZ será diferente.






2. Mueva  el botón hacia arriba y hacia abajo para seleccionar el elemento.



3. Acceda a la opción de ajuste inferior pulsando el botón  o .



4. Modifique la configuración moviendo el botón  hacia arriba y abajo y almacene la nueva configuración pulsando el botón .

- Pulse el botón  para salir sin cambiar la configuración.

5. Pulse el botón  brevemente para salir del menú EZ.



Configurar/Mover/Cancelar favorito

1. Pulse el botón **EZ** brevemente mientras el reproductor está reproduciendo en modo de música, vídeo o se encuentra en pausa.
2. Seleccione [Configurar] y establezca el marcador.
 - Después de establecer el marcador, el menú cambiará automáticamente a [Cancelar].
 - Si el marcador no está establecido, sólo aparecerá el menú [Configurar].
 - Una vez que se ha establecido el marcador, el usuario puede cambiar el favorito sólo a través del menú [Cancelar/Mover].
3. Al seleccionar [Mover], el usuario puede acceder al punto del marcador.
 - Al actualizar la lista, o desconectar el cable USB, se deshabilitará automáticamente el marcador.

Selección de medio

1. Acceda al campo [Selección de medio] y seleccione el menú.
 - En el modo Foto: El usuario puede escuchar música o la radio.
 - En el modo Música: El usuario puede visualizar la foto o el texto.

- En el modo Texto: El usuario puede escuchar música o la radio.
- En el modo Radio: El usuario puede visualizar la foto o el texto.

*** La radio es opcional en función del modelo. (Consulte la página [10](#))**

Para seleccionar el medio,

1. Pulse el botón **EZ** brevemente cuando hay dos modos seleccionados simultáneamente.
2. Cambie la configuración en el campo Medio.
 - Durante la reproducción de la música, [Medio] cambiará automáticamente a [Música].
 - Mientras el usuario escucha la radio, [Medio] cambiará automáticamente a [Radio].
 - [Atrás]: El usuario puede volver al modo anterior.
 - [Siguiente/Anterior]: Modo Música: El usuario puede reproducir la canción anterior o la siguiente.
 - [Siguiente/Anterior]: Modo Radio: Si hay algún canal guardado, el usuario puede ir al canal anterior o siguiente. Si no hay canales guardados, sólo aparecerá Cancelar o Volver.
 - [Cancelar]: El modo activado (Radio/Música) se apagará y el menú EZ cambiará a Selección de medio.



Utilización del menú EZ




- [Seleccionar]: Aparecerá la lista de música/canales de radio.

*** La radio es opcional en función del modelo. (Consulte la página 10)**




Ajuste de canal de radio

Ajuste de canales manual

*** Opcional en función del modelo. (Consulte la página 10)**

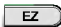



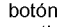




1. Pulse el botón  brevemente mientras escucha la radio.
 2. Seleccione [Guardar] para el canal y pulse el botón  o .
- No se guarda el canal recibido.

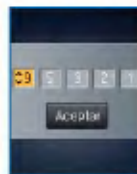
Ajuste de canal automático

1. Pulse el botón  brevemente mientras escucha la radio.
 2. Seleccione [Automático] en la pantalla de configuración de canal y pulse el botón  o .
- Se pueden guardar veinte canales y se eliminarán los canales existentes.

- En un área con una recepción débil, el número de canales detectados puede ser inferior a 20.
- Cuando el usuario selecciona [Manual], aparecerá la ventana de almacenamiento manual de canales.

Buscar página





1. Pulse el botón  mientras visualiza el texto.
2. Seleccione Buscar página y pulse el botón  o .
3. Pulse el botón  o  para cambiar la página. A continuación, introduzca el número de página moviendo el botón  hacia arriba y hacia abajo.
4. Pulse el botón  o  para seleccionar Aceptar, y pulse el botón  para cambiar a la página correspondiente.





Canciones favoritas

Cuando el reproductor MP3 está en modo MTP en el Reproductor de Windows Media 10 (WMP 10), se traerá automáticamente la puntuación favorita de WMP 10.

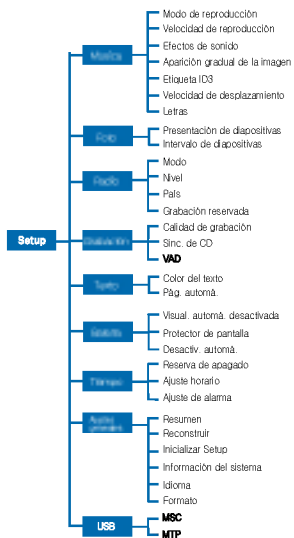
1. Pulse el botón  durante al menos dos segundos mientras el reproductor está reproduciendo música o en pausa.
2. Ajuste el botón  hacia arriba y hacia abajo para seleccionar [Lista de reproducción/Biblioteca].
3. Seleccione la canción y pulse el botón  brevemente.
4. El usuario puede comprobar la canción favorita actual en el menú Canción favorita.
 - Ajuste el botón  hacia arriba y hacia abajo para otorgar la puntuación favorita.
 - Las canciones favoritas son de cinco niveles (1 ~ 5).



Configuración de funciones más básicas

Estructura del menú de configuración

* La estructura del árbol de menú varía en función del modelo del producto. (Consulte la página 10)



Música

• Modo de reproducción

- Repetir 1 El usuario puede repetir una canción.
- Reproducir carpeta: Reproduce todas las canciones de la carpeta.
- Repetir carpeta: Repite todas las canciones de la carpeta.
- Reproducir carpeta aleatoriamente: Reproduce todas las canciones de la carpeta aleatoriamente.
- Reproducir carpeta aleatoriamente: Reproduce todas las canciones de la carpeta aleatoriamente.

• Velocidad de reproducción: El usuario puede definir la velocidad de reproducción de los archivos MP3.

- El usuario puede seleccionar [X0.3], [X0.5], [X1], [X1.5] y [X2].
- El valor predeterminado es X1.
- Los archivos MP3 de muestreo inferior a 32KHz son compatibles sólo con X1.

• Efecto de sonido

- EQ: El usuario puede configurar el efecto de sonido.
- Auto EQ, Normal, Pop, Rock, R&B/Soul, Hip Hop/Rap, Jazz, Clásica, Baile, En directo, EQ de usuario
- Sonido 3D: El usuario puede disfrutar de efectos de sonido 3D.

Configuración de funciones más básicas



- Los efectos de sonido puede ser pequeños para cancelar, expansor 3D, estadio, auditorio, club, aula, refuerzo de bajos virtual, X-live (OGG Q10 500 Kbps o superior y el archivo VBR)

- **Intensificación:** El usuario puede incrementar gradualmente el volumen para proteger los oídos.

- El usuario puede seleccionar [Activado] o [Desactivado].

- **Etiqueta ID3:** Muestra información del archivo de música.

- El usuario puede seleccionar [Activado] o [Desactivado].

- Si el usuario selecciona [Configurar], se visualizará el título y el artista.

- **Velocidad de desplazamiento:** Establece la velocidad del nombre del archivo y la información de la etiqueta ID3 en el modo de reproducción de música.

- El usuario puede seleccionar [Desactivado], [X0.5], [X1], [X2] y [X3].

- **Letras:** Muestra las letras del archivo de música.

- El usuario puede seleccionar [Activado] o [Desactivado].

Foto

- **Presentación** El usuario puede configurar/cancelar la presentación.

- El usuario puede seleccionar [Activado] o [Desactivado].

- **Intervalo de diapositivas:** El usuario puede configurar/cancelar la presentación.

- The user can select [2 sec], [3 sec], [4 sec], or [5 sec].

Radio

- * **Opcional en función del modelo. (Consulte la página 10)**

- **Modo:** El usuario puede configurar el modo de recepción.

- El usuario puede seleccionar [Estéreo], [Mono] o [Automático].

- **Nivel:** Cuanto más bajos sean los niveles, más canales de frecuencia.

- El usuario puede seleccionar [Alto],[Estándar] o [Bajo].

- **Área:** El usuario puede configurar el área de recepción.

- El usuario puede seleccionar países.

- **Grabación reservada:** El usuario puede reservar la grabación de radio FM.

- El usuario puede configurar la frecuencia para la grabación reservada.

- La función de grabación reservada se activa únicamente cuando se apaga el reproductor.

- El usuario puede crear sólo una grabación reservada.



Configuración de funciones más básicas

- La grabación puede realizarse durante un máximo de 23 horas y 59 minutos.

Grabación

* Opcional en función del modelo. (Consulte la página 10)

- **Calidad de grabación:** El usuario puede configurar la calidad del archivo de grabación.
 - El usuario puede seleccionar [96Kbps], [128Kbps], o [192Kbps].
- **Sincronización de CD:** En el caso de que el espacio entre las grabaciones de una fuente externa ocupe el tiempo especificado, la grabación actual se detendrá y se creará un nuevo archivo.
 - The user can select [Off], [2 sec], [3 sec], [4 sec], or [5 sec].
- **VAD:** En el caso de una grabación de voz, la grabación se detendrá automáticamente cuando se detecte silencio y se retomará cuando se reciba una señal de voz.
 - El usuario puede seleccionar [Activado] o [Desactivado].

Texto

- **Color del texto:** El usuario puede configurar el color de los caracteres en el modo de texto.
 - El usuario puede seleccionar [Gris], [Amarillo], [Azul] o [Rosa].

- **Mover pág. autom.:** Tras un determinado tiempo, el reproductor abrirá automáticamente la página siguiente.

- The user can select [Off], [1 sec], [3 sec], [5 sec], or [10 sec].

Batería

- **Visual. autom. desactivada:** Si no se pulsa ningún botón durante el tiempo especificado, la pantalla LCD se apagará automáticamente.

- El usuario puede seleccionar [5 seg], [10 seg], [30 seg] o [60 seg].

- **Protector de pantalla:** Si no se pulsa ningún botón durante el tiempo especificado, se iniciará automáticamente el protector de pantalla.

- El usuario puede seleccionar [Activado] o [Desactivado].

- Funciones sólo en el modo de reproducción de música.

- **Desactiv. autom.:** El reproductor se apagará automáticamente cuando el usuario no utiliza la función durante un periodo de tiempo mientras el reproductor no está reproduciendo o grabando un archivo.

- El usuario puede seleccionar [Desactivado], [30 seg], [1 min], [5 min] o [10 min].

Tiempo

- **Reserva de apagado:** Tras un tiempo determina-

Configuración de funciones más básicas



do, el reproductor se apagará automáticamente.

- El usuario puede seleccionar [Desactivado], [10 min], [30 min], [1 hora] o [2 horas].
- Si el usuario configura la hora reservada de apagado, el reproductor guardará los archivos automáticamente y se apagará a la hora reservada.
- Después de que se apague el reproductor a la hora reservada, se cancelará automáticamente la hora reservada de apagado.
- **Ajuste horario: Configura la hora actual.**
 - El usuario puede configurar años entre 2001 y 2009.
 - Al descargar archivos en el modo MTP, la configuración horaria del reproductor se sincronizará con la configuración horaria del ordenador.
- **Configuración de alarma: La reproducción de la música se retomará automáticamente a la hora de la alarma especificada.**
 - El usuario puede seleccionar [Desactivado], [1 vez] o [Siempre].
 - En los demás modos, excepto el de reproducción de música, el reproductor entrará en modo FM cuando se cancele la reanudación.
 - Los modelos que no son compatibles con el modo radio se inician con la pantalla de menú inicio siempre que no hay archivos de música disponibles.

Configuración general

- **Reanudación: Esta función recuerda el último estado de la reproducción (por ejemplo, el tiempo del archivo o reproducción) y vuelve automáticamente al último estado de reproducción.**
 - El usuario puede seleccionar [Desactivado] o [Activado].
 - Si el usuario apaga el reproductor en modo Grabación/Configuración y no en modo Reproducción (para música, radio, vídeo, foto y texto) y lo vuelve a encender, el reproductor entrará en el menú Inicio.
- **Reconstrucción: El usuario puede buscar los archivos descargados y actualizar la lista.**
 - El usuario puede seleccionar [Sí] o [No].
 - Si el usuario selecciona [Sí] se actualizará la lista. Si el usuario selecciona [No], el reproductor volverá a la pantalla de configuración general.
 - Ya que la actualización de la lista puede tardar, le recomendamos que compruebe anteriormente el estado de la batería.
- **Inicializar configuración: El usuario puede inicializar la configuración del reproductor.**
 - El usuario puede seleccionar [Sí] o [No].
 - Después de la inicialización del reproductor, éste se apagará automáticamente.
- **Información del sistema: El usuario puede comprobar la información del producto.**



Configuración de funciones más básicas

- Se muestra la versión del firmware, el espacio total de la memoria, la memoria utilizada y el espacio de memoria libre.
- **Idioma: El usuario puede seleccionar el idioma.**
 - Coreano, inglés, chino tradicional, chino simplificado, francés, alemán, japonés, portugués, ruso, español
- **Formato: El usuario puede eliminar todos los datos de la memoria e inicializarla.**
 - El usuario puede seleccionar [Sí] o [No].
 - Si el usuario selecciona [Sí], se realizará un formato. Si el usuario selecciona [No], el reproductor volverá a la pantalla de configuración general.
 - Realice una copia de seguridad de los datos almacenados antes de inicializar la memoria.
 - Los datos eliminados no pueden recuperarse.
 - Reinicie tras finalizar el formato (incluyendo formato MSC y MTP)

USB

- **Modo de Clase de almacenamiento masivo (MSC)**
 - El reproductor funcionará como una unidad de almacenamiento extraíble general en este modo.
- **Modo de Protocolo de transferencia de medio (MTP)**
 - MTP aplica la última tecnología de Microsoft para ofrecer compatibilidad con los dispositivos multimedia. Se reconoce como un dispositivo móvil compatible con el Reproductor de Windows Media 10.

Utilización del programa de aplicación



LG Media Center

El programa LG Media Center es un programa integrado de gestión de datos desarrollado especialmente para que los usuarios utilicen de manera más cómoda el reproductor MP3 de memoria flash.

• Funciones de LG Media Center

- El usuario puede gestionar de manera eficiente los archivos de música, vídeo, fotografía y texto a través de la Biblioteca de medios y descargarlos en el reproductor MP3.


• Menú Servicio de contenido

- Tienda de música: Servicio de compra de música, Transmisión por secuencias
- Difusión de medios: Compra de servicio de difusión de música, vídeo (servicio basado en periodos)
- Para obtener más información, consulte el menú del programa o visite www.lgand.co.kr.

LG Media Center: Actualización de firmware

Conecte el reproductor al ordenador en el que esté instalado LG Media Center para descargar una nueva versión de firmware.

- Funciona únicamente en un ordenador con conexión a Internet.

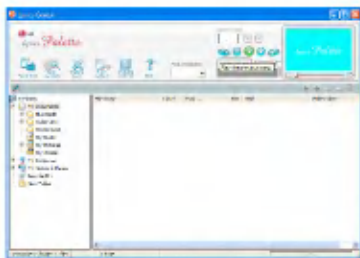
1. Conecte un extremo del cable USB al puerto USB del ordenador con LG Media Center instalado y el otro extremo al puerto USB del reproductor.
2. LG Media Center comparará las versiones de firmware del reproductor y el servidor. Si detecta una nueva versión de firmware, preguntará al usuario si desea actualizar la versión.
3. Haga clic en el botón [Aceptar] para copiar el nuevo firmware en el reproductor MP3.
4. Durante la actualización, se copiará una nueva versión de firmware en el reproductor MP3.
5. Para quitar de manera segura el dispositivo, extraiga el cable USB.
6. Cuando aparezca el mensaje "¿Desea actualizar el Firmware?", haga clic en el botón .
7. Aparecerá la barra de progreso de actualización del firmware. Cuando finalice el proceso, se desactivará automáticamente la alimentación.
 - Espere hasta que se active automáticamente la alimentación. (puede tardar hasta cinco minutos).
8. Encienda el reproductor de MP3 y compruebe la versión actualizada del firmware (consulte la página [57](#))



Utilización del programa de aplicación

LG Lyrics Center

El programa LG Lyrics Center puede almacenar las letras en el archivo de música de manera automática/manual. Puede también descargar/cargar archivos mp3 de/en el dispositivo portátil y controlar el volumen.



- El usuario puede almacenar las letras de varias canciones al mismo tiempo. Los archivos almacenados se conectarán sin necesidad de un programa o herramienta independiente y pueden descargarse en un almacenamiento de gran capacidad. Los usuarios puede crear volúmenes de varios archivos MP3 iguales.
- Una interfaz de usuario basada en el Explorador de Windows para la mayor comodidad a los usuarios.
- Ejecute el programa y haga clic en F1 Ayuda. El usuario puede visualizar el menú Ayuda.

- Asegúrese de comprobar el nombre del modelo y sincronizar antes de descargar los archivos.

Visualización de manual

Documento PDF Es necesario que el usuario disponga de Adobe Acrobat Reader para leer el manual.

Instalación de Adobe Acrobat Reader

Haga clic en Acrobat Reader para su instalación.

- Lea el manual de usuario.

Resolución de problemas



Q: El reproductor no se enciende.

- A : Compruebe que la batería tenga carga.
- A : Conecte el adaptador de CA y cargue la batería.

Q: La pantalla está borrosa.

- A : Evite los rayos solares directos y ajuste el brillo.
- A : Compruebe el brillo de la pantalla LCD.

Q: El botón no funciona.

- A : Compruebe si la función de Bloqueo está activa.

Q: Los caracteres en la pantalla parecen rotos.

- A : Descargue el archivo de fuentes desde el sitio Web, y cópielo en la carpeta Config.
- A : Cambie a modo MSC. (En caso de estar en modo MTP, copie el archivo de fuentes en la carpeta de datos)

Q: Mientras se escucha la radio el ruido es muy grande y la recepción es pobre.

- A : El auricular funciona como una antena. Asegúrese de manejarlo con cuidado.
- A : Cambie ligeramente la dirección de los auriculares.

Q: Tras la descarga de los archivos, la lista de reproducción no se visualizará correctamente.

- A : Actualice la lista en el menú Configuración.
- A : Formatee el producto y descargue el archivo.

Q: Tras la actualización del firmware, el reproductor no funciona normalmente.

- A : Restaure el reproductor (consulte la página 28)
- A : Realice una copia de seguridad de los datos y formatee el reproductor.

Q: A veces, los archivos no se descargan.

- A : Compruebe el modo USB del reproductor. (Consulte las páginas 20 ~ 23)

Q: Los archivos no se descargan.

- A : Compruebe el modo USB. Algunos archivos se pueden descargar según el modo USB. Todos los archivos pueden descargarse en el modo MSC.

Q: Mi PC no puede detectar el reproductor MP3

- A : Compruebe el modo USB. En el caso de Windows 98 SE/ME, el modo USB debe definirse en MSC en el Menú configuración.
- A : Compruebe si está instalado el controlador USB del CD facilitado.

Q: No puedo descargar archivos de música en la carpeta Medios en el modo MTP.

- A : Puede transferir hasta 3.000 archivos de música a su reproductor MP3, y puede almacenar hasta 3.000 archivos en la carpeta de medios en el modo MTP. Puede almacenar hasta 4.500 archivos reproducibles en el reproductor, incluyendo archivos de música, fotografía, texto y vídeo.



Resolución de problemas

Q: Los archivos en formatos AVI no se reproducirán.

A: Sólo es posible reproducir los archivos de vídeo a través de LG Media Center. Asegúrese de que los archivos que va a reproducir se convierten con LG Media Center. Consulte la [Ayuda] de LG Media Center para obtener información acerca de cómo codificar sus archivos.

Q: Los caracteres de los archivos de texto no se muestran correctamente.

A: Si el archivo de texto está codificado en un formato que su visor de texto no comprende, puede que los datos del texto aparezcan con caracteres basura o dañados.

A: Debe convertir el archivo de texto a Unicode en un equipo compatible con el idioma de su elección y descargarlo (consulte la página [40](#)).

Modelo del producto



Tipo	Artículo	Especificaciones
HD	Capacidad	8GB (Disco duro)
	Número de archivos que se pueden reproducir	4.500; (los archivos de música están limitados a 3.000)
	Sistema de archivos	FAT32
PC	Sistema operativo para el dispositivo reproductor MP3	Win98SE/ME/2000/XP
	SO para LG Media Center	Win2000 / XP
	SO para LG Lyrics Center	Win98SE/ME/2000/XP
	Interfaz	USB 2.0
Especificaciones generales	Dimensiones	48(AN) X 100,7(AL) X 14(P)
	Peso	88 gramos (con batería)/Depende del modelo del producto.
	Temperatura de funcionamiento	0°C ~ +40°C
Audio	Intervalo de frecuencia	20 Hz ~ 20 kHz
	Relación señal-ruido	90 dB o superior
	Respuesta de canal	35 dB (1 kHz) o superior
	Salida máxima	18 mW+18 mW
	Intervalo de frecuencia	87,5~108 MHz
Radio FM (Opcional en función del modelo)	Relación señal-ruido	55 dB o superior
	Respuesta de canal	35 dB (1 kHz) o superior
	Antena	Antena de auriculares



Modelo del producto

Tipo	Artículo	Especificaciones
Tiempo de reproducción	Vídeo	Máximo 5 horas
	visualización de fotos mientras se reproduce música	Alrededor de 3 horas
	Audio	Máximo 30 horas (para MP3 128 kbps/44.1KHz, pantalla apagada, EQ.. normal, volumen medio)
Alimentación	Adaptador de CA	CC 5 V, 1 A
	Batería (integrada)	Polímero de litio DC 3.7V 880mAh Batería recargable
Archivos	Audio	MP3, OGG, WMA, WAV (ADPCM), ASF
	Vídeo	LG AVI
	Visor de imagen	JPG/BMP
	Visor de texto	TXT
Pantalla	Pantalla	1.77" (OLED) / 260.000 colores

<http://www.lge.com>

La información relacionada con el producto está disponible en este sitio Web.

- Actualizando el firmware, el usuario puede mejorar el rendimiento del producto.

Modelo del producto



Especificación de archivo compatible

Decodificador MP3

- La decodificación MP3 es compatible con especificaciones, que incluyan la tasa de bit variable (VBR)

Tasa de bits	Mpeg1		
	32 KHz	44,1 KHz	48 KHz
32	Aceptar	Aceptar	Aceptar
40	Aceptar	Aceptar	Aceptar
48	Aceptar	Aceptar	Aceptar
56	Aceptar	Aceptar	Aceptar
64	Aceptar	Aceptar	Aceptar
80	Aceptar	Aceptar	Aceptar
96	Aceptar	Aceptar	Aceptar
112	Aceptar	Aceptar	Aceptar
128	Aceptar	Aceptar	Aceptar
144	Aceptar	Aceptar	Aceptar
160	Aceptar	Aceptar	Aceptar
192	Aceptar	Aceptar	Aceptar
224	Aceptar	Aceptar	Aceptar
256	Aceptar	Aceptar	Aceptar
320	Aceptar	Aceptar	Aceptar

Codificador MP3

- 44,1 KHz, (96 Kbps, 128 Kbps, 192 Kbps) Especificaciones

Decodificador WMA

- Compatible con decodificación WMA (sólo audio ASF)

Kbps	10-12	48	44.1	32	22.05	16	11.025	8
384			O (S)					
320	O (S)	O (S)						
256	O (S)	O (S)						
192	O (S)	O (S)						
160	O (S)	O (S)						
128	O (S)							
96	O (S)							
80	O (S)							
64	O (S)							
48	O (S)	O (S,M)						
40			O (S)					
32	O (M)		O (S)	O (S)				O (M)
22				O (S)				
20			O (M)	O (S,M)	O (S)			
16		O (M)		O (M)	O (S,M)			
12					O (M)			O (S)
10					O (M)	O (M)		
8						O (M)		O (M)
6								O (M)
5								O (M)

- (S): Estéreo (M): Mono

Decodificador OGG

- Compatible con Q(-1) ~ Q(10)

Decodificador ADPCM

- Decodificación de formato de archivo WAV (MS-AD-PCM)

