

Руководство пользователя

L1770H
L1970H

Перед началом работы с продуктом обязательно прочитайте раздел "Важные меры предосторожности". Держите компакт-диск с Руководством пользователя под рукой, чтобы обращаться к нему в дальнейшем.

Информация из наклейки на устройстве может потребоваться при обращении в отдел технического обслуживания.

Это устройство сконструировано и изготовлено с учетом всех требований по обеспечению вашей безопасности, однако неправильная эксплуатация может привести к поражению током или пожару. Чтобы все защитные механизмы, включенные в этот монитор, работали правильно, необходимо соблюдать следующие правила установки, эксплуатации и обслуживания.

О правилах безопасности

Используйте только кабель питания, прилагаемый к устройству. Если вы используете другой кабель питания, приобретенный не у поставщика монитора, он должен соответствовать существующим национальным стандартам. В случае любой неисправности кабеля питания свяжитесь с фирмой-изготовителем или ближайшим сервисным центром для замены.

Отключение кабеля питания от сети - это самый надежный способ выключения устройства. Стенная розетка должна быть легко доступна.

Подключайте монитор только к источнику питания, указанному в этой инструкции или на самом мониторе. Если вы не знаете, какие параметры электросети у вас дома, обратитесь к специалисту.

Перегруженные розетки и удлинители опасны. Опасны также старые кабели питания и неисправные розетки. Они могут быть причиной поражения током или пожара. Для замены обращайтесь в сервисный центр.

Не вскрывайте корпус монитора.

- Внутри нет компонентов, которые может обслуживать пользователь.
- Высокое напряжение внутри корпуса опасно, даже если устройство выключено.
- В случае неисправности монитора обращайтесь в сервисный центр.

Во избежание травматизма:

- Не ставьте монитор на наклонные поверхности без надежного закрепления.
- Используйте только подставку, рекомендованную фирмой-изготовителем.

Во избежание пожара и других опасностей:

- Всегда выключайте монитор, если выходите из комнаты больше чем на несколько минут. Никогда не оставляйте монитор включенным, уходя из дома.
- Не позволяйте детям проливать жидкость или засовывать предметы в отверстия корпуса монитора. Некоторые внутренние компоненты находятся под высоким напряжением.
- Не используйте с монитором никаких дополнительных приспособлений, не предусмотренных изготовителем.
- Отключайте монитор от электросети во время грозы или когда он надолго остается без присмотра.

Установка

Не ставьте и не кладите ничего на кабель питания. Не устанавливайте монитор в местах, где кабель может быть поврежден.

Не используйте монитор в местах с повышенной влажностью, например, вблизи ванных комнат, моек, плавательных бассейнов или в сырых подвальных помещениях.

В корпусе монитора есть вентиляционные отверстия для отвода тепла во время работы. Если эти отверстия заблокированы, накопившееся тепло может привести к повреждению и возгоранию устройства. Поэтому НИКОГДА не нарушайте следующие правила:

- Не ставьте монитор на кровать, диван, ковер и т.п., чтобы не закрывать нижние вентиляционные отверстия.
- Не ставьте монитор в стенную нишу или секцию мебели, если отсутствует хорошая вентиляция.
- Не закрывайте отверстия тканью и другими материалами.
- Не ставьте монитор рядом с батареей центрального отопления или другими источниками тепла, а также над ними.

Не трите и не стучите твердыми предметами по экрану ЖК-монитора с активной матрицей, так как они могут поцарапать, повредить или полностью разрушить экран.

Не давите пальцами на экран монитора в течение долгого времени, так как это может вызвать остаточное изображение.

Некоторые точечные дефекты могут появляться как красные, зеленые или синие пятна на экране. Однако это не влияет на работу монитора.

Если возможно, используйте рекомендуемое разрешение, чтобы получить наилучшее качество изображения для ЖК-монитора. Если используются другие режимы, на экране могут появиться некоторые признаки масштабируемости или другой обработки изображения. Однако это характерная черта ЖК-панели с фиксированным разрешением.

Чистка

- Прежде чем протирать экран, отключите монитор от сети.
- Для чистки используйте слегка влажную (но не мокрую) ткань. Не распыляйте аэрозольные вещества прямо на экран монитора, так как их чрезмерное количество может привести к поражению электрическим током.

Упаковка

- Не выбрасывайте коробку и упаковочные материалы. Они пригодятся для транспортировки устройства. При перевозке монитора используйте фирменную упаковку.

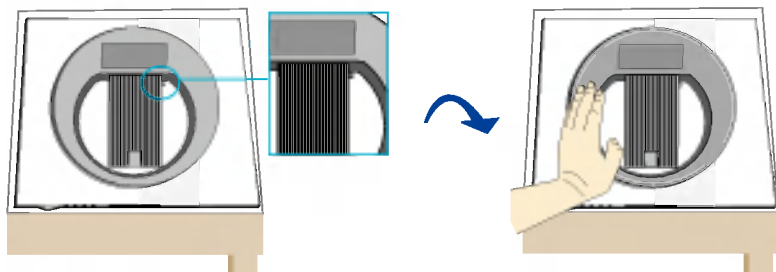
Утилизация

- Флуоресцентная лампа, применяемая в этом продукте, содержит небольшое количество ртути.
- Не уничтожайте этот продукт вместе с обычным бытовым мусором. Утилизация этого продукта должна выполняться в соответствии с требованиями местной власти.

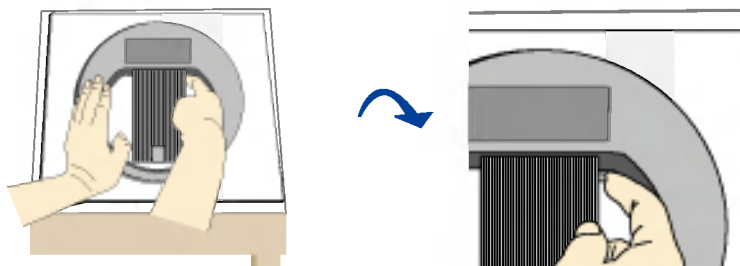
- Прежде чем устанавливать монитор, отключите его, компьютерную систему и другие периферийные устройства от электросети.
- Для настольных компьютеров: установите монитор с разложенной подставкой. Для настенного монтажа с помощью кронштейна: установите монитор со сложенной подставкой.

Разворачивание основания подставки

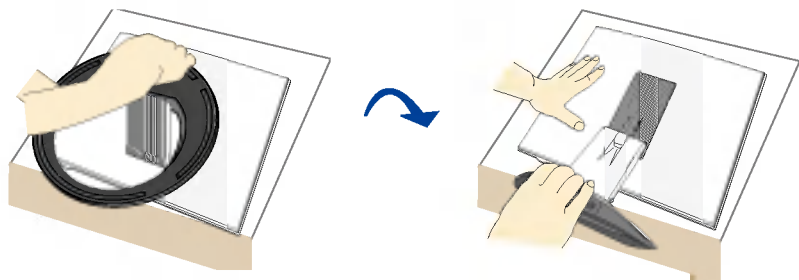
1. Положите монитор экраном вниз на подушку или кусок мягкой ткани.
2. Лево́й руко́й надавите на нижнюю часть корпуса, как показано на рисунке.



3. Прижимая лево́й руко́й корпус, нажмите право́й руко́й фиксирующую кнопку.
4. Чтобы выгнать подставку, слегка уменьшите давление лево́й руко́й, при этом не отпуская фиксирующую кнопку.

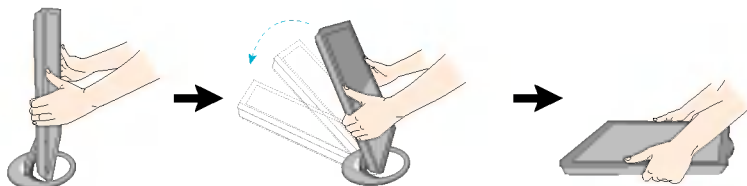


5. Вы услышите щелчок пружины, при этом подставка сама выдвинется из корпуса, как показано на рисунке.
6. Вытащите подставку, как показано на рисунке, чтобы она приняла вертикальное положение.



Как сложить подставку

1. Поставьте монитор экраном к себе и наклоняйте его назад, как показано на рисунке.



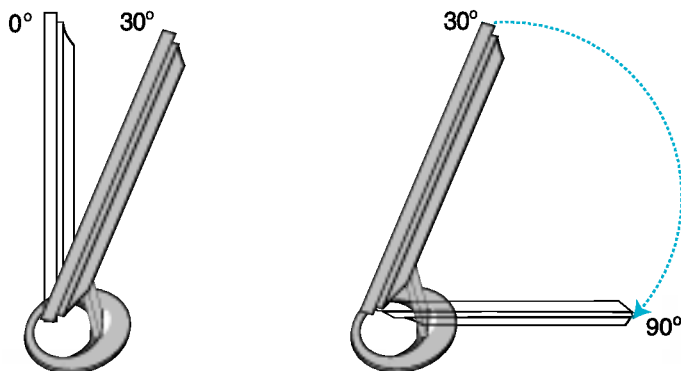
This illustration depicts the general model of connection. Your monitor may differ from the items shown in the picture.



Do not touch or apply force to the monitor screen while expanding or folding the stand base.

Настройка положения дисплея

1. Выберите максимально удобное положение панели.
 - Диапазон наклона: 0° ~ 30°
2. Стрелка показывает направление, в котором нужно раскладывать. Она не указывает угол раскладывания.

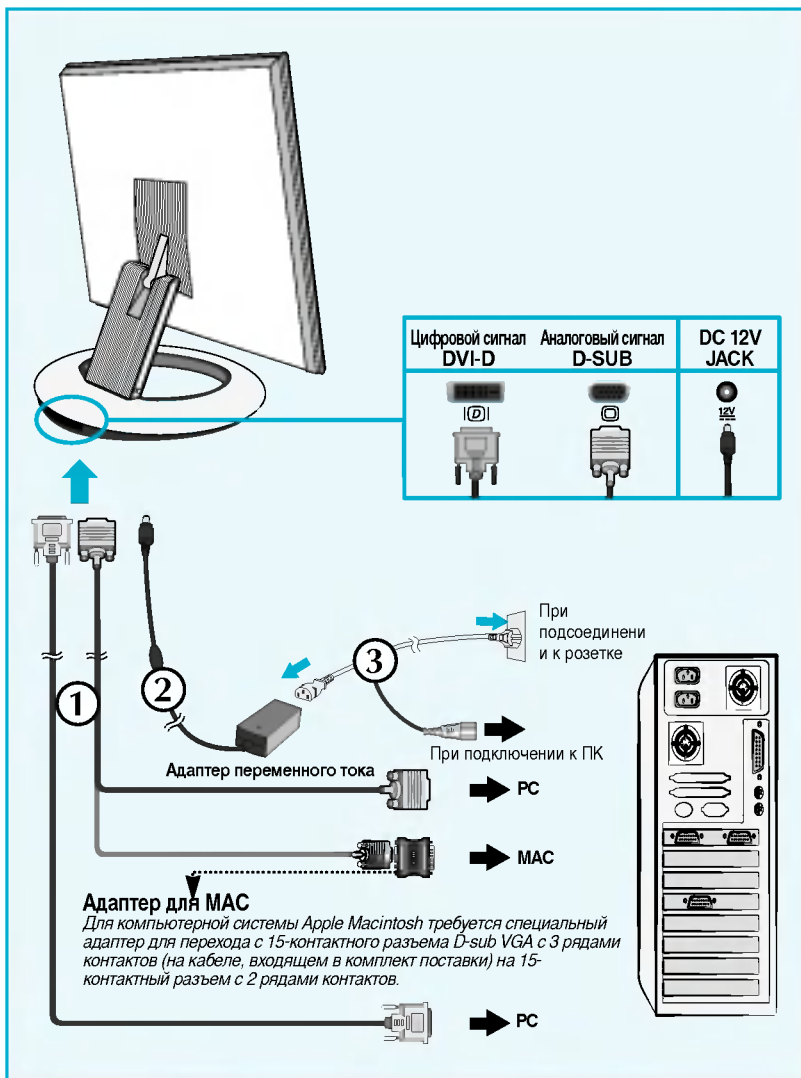



Эргономика

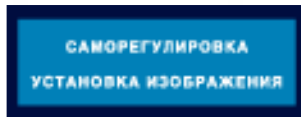
Чтобы положение было эргономичным и комфортным, передний угол наклона не должен превышать 5° .

Подключение к компьютеру

1. Подсоедините сигнальный кабель. После этого заверните винты для фиксации соединения. ①
2. Подсоедините кабель питания к адаптеру переменного тока ② и затем к розетке. ③ (Контроль напряжения происходит автоматически.)



3. Нажмите кнопку  на передней панели, чтобы включить питание. После включения питания монитора автоматически выполняется функция **"Self Image Setting Function"** (Автоматическая настройка изображения).
(только для режима аналоговый)



ПРИМЕЧАНИЕ

» Фнкция **"Self Image Setting Function"** Эта функция обеспечивает оптимальные настройки изображения. Когда пользователь подключает монитор в первый раз, эта функция автоматически регулирует настройки изображения, чтобы они были оптимальными для отдельных входных сигналов. Если вы хотите отрегулировать монитор в процессе работы или еще раз вручную запустить эту функцию, нажмите кнопку "АУТО(АВТО)/SET" на передней панели монитора. Вы также можете выбрать параметр "АВОДСКИЕ УСТАНОВКИ" в меню OSD. Однако имейте в виду, что этот параметр инициализирует все элементы меню, кроме элемента "ЯЗЫК".

Эта модель поддерживает функцию Fine Window (Точная настройка окна). Для использования этой функции следует установить программу Forte Manager.
- Инструкции по установке см. в руководстве по программе Forte Manager, которое находится на компакт-диске.

ПРИМЕЧАНИЕ

- Для работы программы Forte Manager необходим Microsoft Explorer 6.0 или более поздней версии.
- Функция Fine Window (Точная настройка окна) поддерживает режим Preset (Заводская установка) и может не работать в других режимах.

■ Функция Fine Window (Точная настройка окна)

: Эта функция позволяет пользователям улучшить качество изображения для выбранного поля.

Есть два способа выбора поля: выбрать область и выбрать источник.

- **Выбор области.** Этот способ позволяет выбрать размер области. Выбранную область можно перемещать, а размер изменять, однако она не будет автоматически перемещаться вместе с окном или источником.



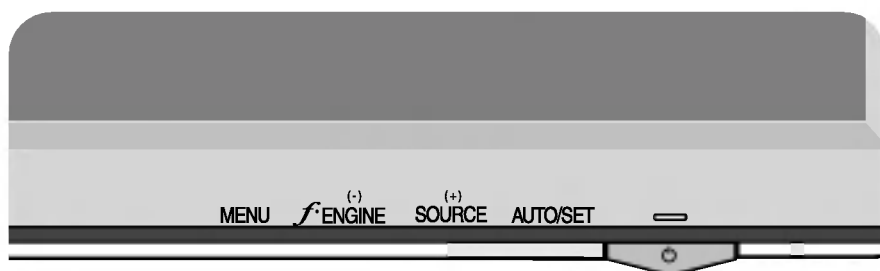
- **Выбор источника.** Этот способ позволяет выбрать определенные настройки Windows. Выбранная область будет соответствовать заданным настройкам Windows, а место расположения и размер области будут изменяться автоматически.



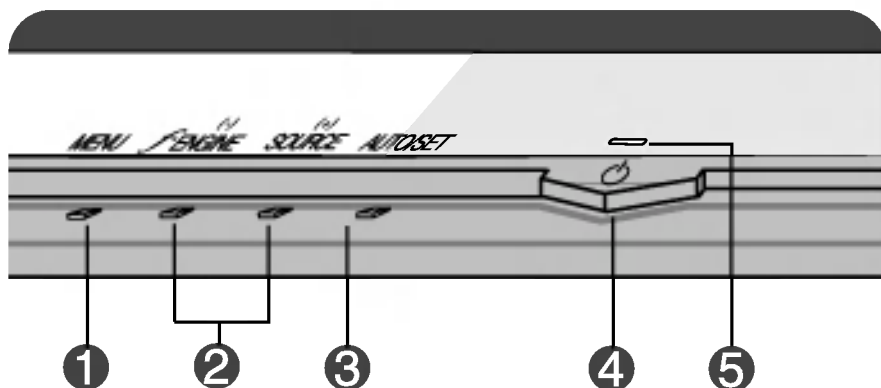
ПРИМЕЧАНИЕ

- Когда выбрано поле для функции Fine Window (Точная настройка окна), нажмите кнопку AUTO/SET (Авто/Установка), если выбранное поле отличается от поля, выбранного пользователем.



Элементы панели управления



Основание



Элемент	Функция
<p>1 Кнопка MENU</p> <div style="display: flex; flex-direction: column; gap: 5px;"> <div style="border: 1px solid black; background-color: #0056b3; color: white; padding: 2px; text-align: center; font-size: 8px;">МЕНЮ ЗАБЛОКИРОВАНО</div> <div style="border: 1px solid black; background-color: #0056b3; color: white; padding: 2px; text-align: center; font-size: 8px;">МЕНЮ РАЗБЛОКИРОВАНО</div> </div>	<p>Используется для входа в меню настройки экрана и выхода из него.</p> <p>МЕНЮ ЗАБЛОКИРОВАНО/РАЗБЛОКИРОВАНО</p> <p>Эта функция позволяет заблокировать текущие настройки экрана, чтобы случайно не изменить их. Нажмите кнопку MENU и держите нескольких секунд. Появится сообщение: МЕНЮ ЗАБЛОКИРОВАНО.</p> <p>Снять блокировку экранного меню OSD можно в любое время. Для этого достаточно удерживать кнопку MENU в течение нескольких секунд. Появится сообщение: МЕНЮ РАЗБЛОКИРОВАНО.</p>

Элемент	Функция
<p>2 Кнопки - +</p> <hr/> <p>Кнопки -</p>  <p>Кнопки +</p>	<p>Служат для выбора или регулировки параметров экранного меню OSD.</p> <hr/> <p>Горячая клавиша f-ENGINE</p> <p>Подробности см. на стр. R15</p> <hr/> <p>Горячая клавиша SOURCE</p> <p>Используйте эту кнопку для активизации разъема Dsub или DVI. Эта функция применяется, когда к монитору подключены два компьютера. Настройка по умолчанию: Dsub.</p>
<p>3 Кнопка AUTO/SET</p> <hr/> 	<p>Используется в режиме изменения параметра, выбранного в меню настройки экрана.</p> <p>АВТОМАТИЧЕСКАЯ РЕГУЛИРОВКА ИЗОБРАЖЕНИЯ</p> <p>Если вы изменяете настройки экрана, всегда нажимайте кнопку AUTO/SELECT (Авто/Выбор), прежде чем входить в меню настройки экрана (OSD). Это позволит автоматически подобрать наилучшие настройки для текущего разрешения экрана (режим отображения).</p> <p>Лучший режим отображения:</p> <p>Монитор 17 дюймов: 1280x1024 Монитор 19 дюймов: 1280x1024</p>
<p>4 Кнопка питания</p>	<p>Используется для включения и выключения монитора.</p>
<p>5 Индикатор питания</p>	<p>Светится синим светом, когда монитор работает в обычном режиме (Включено). Если дисплей в режиме автоотключения (энергосберегающем), цвет индикатора меняется на оранжевый.</p>

Настройка экрана

Рабочие параметры монитора, размер и положение видимой части экрана можно легко и быстро настроить с помощью системы управления настройкой экрана (OSD). Простой пример познакомит вас с основными элементами меню настройки экрана. Следующий раздел содержит обзор регулировок и параметров, которые можно задать с помощью OSD.

ПРИМЕЧАНИЕ

- Прежде чем регулировать какие-либо параметры, дайте монитору стабилизировать свое состояние в течение 30 минут после включения.

Для регулировок с помощью меню настройки экрана OSD выполните следующие шаги.

MENU → - + → AUTO/SET → - + → MENU

- 1 Нажмите **кнопку MENU**. Появится меню настройки экрана (OSD).
- 2 Для перехода к нужному элементу меню пользуйтесь кнопками **- и +**. Когда нужный элемент меню будет выделен, нажмите кнопку **AUTO/SELECT** (Авто/Выбор).
- 3 Для установки нужного уровня используйте кнопки **- и +**. Для выбора других пунктов вложенного меню используйте **кнопку AUTO/SET**.
- 4 Чтобы вернуться в главное меню и выбрать другую функцию, нажмите **кнопку MENU** один раз. Для выхода из меню OSD нажмите **кнопку MENU** дважды.

Автоматическое сохранение

Когда открыто экранное меню OSD, все изменения в настройках сохраняются автоматически, даже если вы выходите из меню или открываете другое меню. Если вы задаете настройку и затем ждете исчезновения меню OSD, эта настройка также сохраняется.

Настройки и регулировки системы OSD

В следующей таблице показаны все элементы меню, регулировки и настройки системы OSD.

Главное меню	Вложенное меню		А	Ц	Название раздела
ИЗОБРАЖЕНИЕ	ЯРКОСТЬ		●	●	Как настроить яркость и контрастность изображения
	КОНТРАСТ		●	●	
	ГАММА		●	●	
ЦВЕТ	ПРЕДУСТ	6500K	●	●	Как настроить цветовую температуру изображения
		9300K	●	●	
	КРАСНЫЙ		●	●	
	ЗЕЛЕНый		●	●	
	ГОЛУБОЙ		●	●	
ПОЛОЖЕНИЕ	ГОРИЗОНТАЛЬНЫЙ		●		Как настроить положение изображения
	ВЕРТИКАЛЬНЫЙ		●		
ЧАСТОТА/ФАЗА	ЧАСТОТА		●		Как улучшить четкость и устойчивость изображения
	ФАЗА		●		
УСТАНОВКА	ЯЗЫК		●	●	Как настроить монитор в соответствии с требованиями пользователя
	ПОЗИЦИЯ	HORIZONTAL	●	●	
		VERTICAL	●	●	
	БАЛАНС БЕЛОГО		●		
	ИНДИКАТОР ПИТАНИЯ		●	●	
	ЗАВОДСКИЕ УСТАНОВКИ		●	●	
FLATRON F-ENGINE(-)	КИНО/ТЕКСТ		●	●	Для выбора или изменения параметров изображения.
	ПОЛЬЗОВАТЕЛЯ		●	●	
	ОБЫЧНЫЙ		●	●	
<p>● : Регулируется А : Аналоговый вход Ц : Цифровой вход</p>					

ПРИМЕЧАНИЕ

- В разных моделях (R11~R15) последовательность значков может быть разной.

Вы уже познакомились с процедурой выбора параметра и настройки с помощью системы OSD. Ниже приведены значки всех элементов меню, их названия и описания.

Нажмите кнопку MENU Появится меню настройки экрана (OSD).



* Для настройки и регулировки экрана можно пользоваться программой Forte Manager. Подробности см. в руководстве на компакт-диске Forte Manager.

ПРИМЕЧАНИЕ

- Наборы языков экранного меню (OSD) и руководства пользователя могут не совпадать.

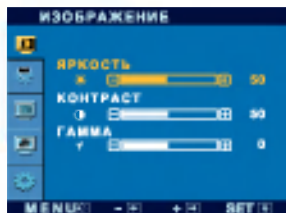
Главное меню

Вложенное меню

Описание



ИЗОБРАЖЕНИЕ



ЯРКОСТЬ

Настройка яркости изображения.

КОНТРАСТ

Настройка контрастности изображения.

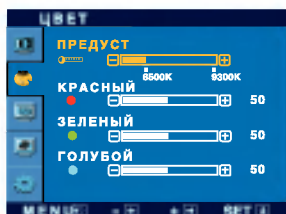
ГАММА

Выберите значение гамма. (-30~30)
При высоком значении гамма изображение на мониторе бледное, при низком - очень контрастное.

- **MENU** : Выход
- - : Уменьшение
- + : Увеличение
- **SET** : Выбор другого вложенного меню



ЦВЕТ



ПРЕДУСТ

Выберите цветовую температуру экрана:
• 6500K: Розовато-белый
• 9300K: Голубовато-белый

■ **КРАСНЫЙ**

Установка собственных уровней красного цвета.

■ **ЗЕЛЕНый**

Установка собственных уровней зеленого цвета.

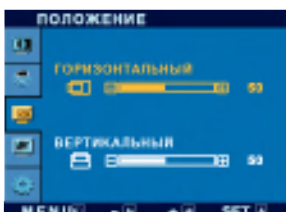
■ **ГОЛУБОЙ**

Установка собственных уровней голубого цвета.

- **MENU** : Выход
- - : Уменьшение
- + : Увеличение
- **SET** : Выбор другого вложенного меню



ПОЛОЖЕНИЕ



ГОРИЗОНТАЛЬНЫЙ

Перемещение изображения вверх и вниз.

ВЕРТИКАЛЬНЫЙ

Перемещение изображения вверх и вниз.

- **MENU** : Выход
- - : Уменьшение
- + : Увеличение
- **SET** : Выбор другого вложенного меню

Главное меню

Вложенное меню

Описание



ЧАСТОТА/ФАЗА



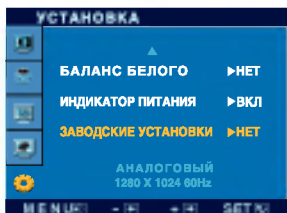
- **MENU** : Выход
- - : Уменьшение
- + : Увеличение
- **SET** : Выбор другого вложенного меню

ЧАСТОТА Минимизирует любые вертикальные полосы, видимые на экранном фоне. Также изменяет горизонтальный размер экрана.

ФАЗА Настраивает фокусировку изображения. Позволяет удалить любые горизонтальные искажения, а также очистить или повысить четкость изображения символов.



УСТАНОВКА



- **MENU** : Выход
- - : Регулировка
- + : Регулировка
- **SET** : Выбор другого вложенного меню

ЯЗЫК Выбор языка для названий элементов управления.

ПОЗИЦИЯ МЕНЮ Изменяет положение окна OSD на экране.

БАЛАНС БЕЛОГО Если выходной сигнал видеокарты не соответствует техническим требованиям, уровень цвета может ухудшиться вследствие искажения видеосигнала. При использовании этой функции уровень сигнала регулируется так, чтобы он соответствовал стандартному уровню выходного сигнала видеокарты для обеспечения оптимального изображения. Выполняйте эту функцию, когда на экране присутствуют черный и белый цвета.

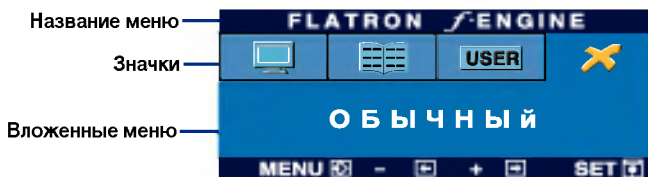
ИНДИКАТОР ПИТАНИЯ С помощью этой функции можно **ВКЛЮЧИТЬ** или **ВЫКЛЮЧИТЬ** индикатор питания на передней панели монитора. Если установить значение OFF (ВЫКЛ), он выключится. Установить значение ON (ВКЛ) можно в любой момент, и индикатор питания автоматически включится.

ЗАВОДСКИЕ УСТАНОВКИ Возвращение ко всем заводским настройкам по умолчанию, кроме настройки ЯЗЫК. Для немедленного восстановления настроек нажмите кнопку + .

Если это не улучшает изображения, восстановите заводские установки. При необходимости повторно выполните функцию баланса белого. Эта функция доступна, только когда входной сигнал является аналоговым.

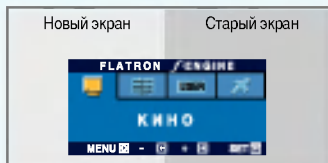
Настройка с помощью OSD

- Если нажать кнопку **F-ENGINE (-)** на передней панели монитора, появится меню OSD.



FLATRON F-ENGINE

При выполнении функции F-ENGINE на экране отображаются два тона, как показано на рисунке. Новый экран отображается в левой части, тогда как старый экран будет показан справа. Чтобы сохранить отрегулированный экран, нажмите кнопку SET (Установка).



Главное меню	Вложенное меню	Описание
--------------	----------------	----------



КИНО ТЕКСТ

Эти настройки облегчают выбор параметров отображения, оптимальных для имеющихся условий (внешнее освещение, тип изображения и т.д.).

КИНО: просмотр движущихся изображений: видеоклипы и фильмы

ТЕКСТ: отображение текста (текстовые редакторы и т.д.)



ПОЛЬЗОВАТЕЛЯ

Эти настройки позволяют выбрать пользователя.

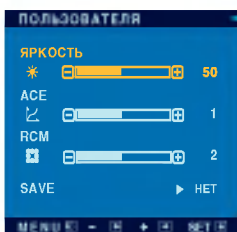
Можно вручную настроить яркость, ACE и RCM. Вы можете сохранить или восстановить отрегулированное значение, даже если используется другая настройка.

... **(Яркость):** регулировка яркости экрана.

... **ACE (Adaptive Clarity Enhancer):** выбор режима четкости.

... **RCM (Real Color Management):** выбор цветового режима.

To adjust the USER sub-menu function, Press the SET Button



С помощью кнопки **SET** выберите вложенное меню **SAVE** и сохраните значение **Да** с помощью **кнопок -**.



ОБЫЧНЫЙ

Это при обычных условиях эксплуатации.

Прежде чем обращаться в сервисный центр, проверьте следующее.

Нет изображения	
<ul style="list-style-type: none">● Подсоединен ли кабель питания монитора к сети?● Горит ли индикатор питания?● Питание поступает, и индикатор питания синий или зеленый?● Индикатор питания оранжевый?● На экране появилось сообщение “ВНЕ ДИАПАЗОНА”?● На экране появилось сообщение “ПРОВЕРЬТЕ КАБЕЛЬ”?	<ul style="list-style-type: none">• Проверьте, правильно ли кабель питания включен в розетку.• Нажмите кнопку питания.• Настройте яркость и контрастность.• Если монитор работает в энергосберегающем режиме, чтобы вернуть изображение, подвигайте мышь или нажмите любую клавишу на клавиатуре.• Попробуйте включить компьютер.• Это сообщение появляется, если сигнал с видеоплаты находится вне диапазона частот кадровой или строчной развертки монитора. См. раздел “Спецификации” этой инструкции и повторите настройку монитора.• Это сообщение появляется, если сигнальный кабель монитора не подсоединен к компьютеру. Проверьте сигнальный кабель и повторите попытку.

На экране появилось сообщение “МЕНЮ ЗАБЛОКИРОВАНО”?	
<ul style="list-style-type: none">● Когда вы нажали кнопку MENU, на экране появилось сообщение TOSD LOCKEDU?	<ul style="list-style-type: none">• Чтобы случайно не изменить настройки управления, их можно заблокировать. Снять блокировку с меню OSD можно в любое время. Для этого достаточно нажимать кнопку MENU в течение нескольких секунд. Появится сообщение МЕНЮ РАЗБЛОКИРОВАНО.

Неправильное изображение

● Неправильное изображение

- Нажмите кнопку **AUTO/SELECT** (Авто/Выбор), чтобы автоматически выбрать наилучшие настройки изображения.
Если это не даст результатов, отрегулируйте положение изображения на экране с помощью значков настройки положения по горизонтали и по вертикали.
- Выберите **Панель управления --> Экран --> Настройка** и проверьте, не изменились ли частота или разрешение. Если сообщение появилось, выберите для своей видеоплаты рекомендованное разрешение.

● На экранном фоне видны вертикальные полосы.

- Нажмите кнопку **AUTO/SELECT** (Авто/Выбор), чтобы автоматически выбрать наилучшие настройки изображения. Если это не даст результатов, уменьшите вертикальные полосы с помощью значка **ЧАСТОТА** на экране.

● На изображении видны горизонтальные искажения или символы изображены нечетко.

- Нажмите кнопку **AUTO/SELECT** (Авто/Выбор), чтобы автоматически выбрать наилучшие настройки изображения.
Если это не даст результатов, уменьшите горизонтальные полосы с помощью значка **ФАЗА** на экране.
- Откройте **Панель управления --> Экран --> Настройка** и выберите расширение, рекомендованное для дисплея, или настройте изображение на дисплее так, чтобы достичь наилучшего качества. Установите настройку цвета выше True Color (24 бита).

● Неправильный или монокромный цвет на экране.

- Проверьте, правильно ли подсоединен сигнальный кабель и, если потребуется, закрутите винты с помощью отвертки.
- Убедитесь, что видео карта правильно вставлена в разъем.
- Выберите **Панель управления -- Настройка** и установите глубину цвета выше True Color (24 бита).

● Мерцание экрана.

- Проверьте, настроен ли экран на чересстрочный режим. Если настроен, выберите рекомендованное разрешение.
- Убедитесь, что напряжение питания достаточно высокое. Оно должно быть в диапазоне **100-240 В 50/60 Гц переменного тока**.

Драйвер монитора установлен?

- | | |
|-------------------------------------------------------------------------------------------------------------------------------------------------------------------------------------------------------------------|-------------------------------------------------------------------------------------------------------------------------------------------------------------------------------------------------------------------------------------------------------------------------------------------------------------------|
| <ul style="list-style-type: none">● Драйвер монитора установлен?● На экране появилось сообщение “Неизвестный монитор, обнаружен монитор стандарта Plug&Play (VESA DDC)”? | <ul style="list-style-type: none">• Обязательно установите драйвер монитора с прилагаемого компакт-диска или дискеты. Драйвер также можно загрузить с нашего веб-узла: http://www.lge.com.• Проверьте, поддерживает ли видео карта функцию Plug&Play. |
|-------------------------------------------------------------------------------------------------------------------------------------------------------------------------------------------------------------------|-------------------------------------------------------------------------------------------------------------------------------------------------------------------------------------------------------------------------------------------------------------------------------------------------------------------|

Экран	17 дюйма (43,27 см), плоскоэкранный, жидкокристаллический, с активной TFT-матрицей Антибликовое покрытие Видимая область: 17 дюйма Шаг зерна: 0,264 мм	
Вход синхронизации	Частота строчной развертки 30 - 83 кГц (Аналоговый) 30 - 71 кГц (Цифровой) Частота кадровой развертки 56 - 75 Гц (выбирается автоматически)	
	Входной сигнал	Раздельный ТТЛ, положительный/отрицательный SOG (Sync On Green) Цифровой
Вход видеосигнала	Подача сигнала	15-контактный разъем D-Sub Разъем DVI - D
	Входной сигнал	Аналоговый сигнал RGB, (размах амплитуды 0,7 В/75 Ом), Цифровой
Разрешение	Макс.	DVI Цифровой: VESA 1280 x 1024@60 Гц D-Sub Аналоговый: VESA 1280 x 1024@75 Гц
	Рекомендуемый	VESA 1280 x 1024 @60 Гц
Plug&Play	DDC 2B	
Потребляемая мощность	Включено	: 35Вт
	Режим ожидания	≤ 1Вт
	Режим отключения	≤ 1Вт
Габариты и вес (С наклонной подставкой)	Полностью разложенное положение	
		
	Ширина	36,95см (14,55 дюйма)
	Высота	37,74 см (14,86 дюйма)
	Глубина	23,65 см (9,31 дюйма)
	Вес	4,3 кг (9,48 фунта)
	Сложенное положение	
		
	Ширина	36,95см (14,55 дюйма)
	Высота	31,47 см (12,39 дюйма)
	Глубина	5,79 см (2,28 дюйма)
Угол наклона	Наклон	0° ~ 30°
Питание	12V = 3A	
Адаптер переменного/ постоянного тока	DVE. DSA-0421S-12 1	
Условия окружающей среды	При работе	
	Температура	10°C ~ 35 °C
	Влажность	10 ~ 80 %, без конденсации
	При хранении	
Температура	-20°C ~ 60 °C	
Влажность	5 ~ 95 %, без конденсации	
Наклонная подставка	Стационарный (O), съемный ()	
Сигнальный кабель	Стационарный (), съемный (O)	
Кабель питания	Для настенной розетки или для розетки на компьютере	

ПРИМЕЧАНИЕ

- Информация в этом документе может быть изменена без предварительного уведомления.

Экран	19 дюйма (48,19 см), плоскоэкранный, жидкокристаллический, с активной TFT-матрицей Антибликовое покрытие Видимая область: 19 дюйма Шаг зерна: 0,294 мм		
Вход синхронизации	Частота строчной развертки	30 - 83 кГц (Аналоговый) 30 - 71 кГц (Цифровой)	
	Частота кадровой развертки	56 - 75 Гц (выбирается автоматически)	
Вход видеосигнала	Входной сигнал	Раздельный TTL, положительный/отрицательный SOG (Sync On Green) Цифровой	
	Поддача сигнала	15-контактный разъем D-Sub Разъем DVI - D	
Разрешение	Входной сигнал	Аналоговый сигнал RGB, (размах амплитуды 0,7 В/75 Ом), Цифровой	
	Макс.	DVI Цифровой: VESA 1280 x 1024@60 Гц D-Sub Аналоговый: VESA 1280 x 1024@75 Гц	
	Рекомендуемый	VESA 1280 x 1024 @60 Гц	
Plug&Play	DDC 2B		
Потребляемая мощность	Включено	: 39Вт	
	Режим ожидания	≤ 1Вт	
	Режим отключения	≤ 1Вт	
Габариты и вес (С наклонной подставкой)	Полностью разложенное положение		
			
	Сложенное положение		
			
	Ширина	41,23см (16,23 дюйма)	41,23см (16,23 дюйма)
	Высота	41,4 см (16,29 дюйма)	34,52 см (13,59 дюйма)
Глубина	23,65 см (9,31 дюйма)	6,3 см (2,48 дюйма)	
Вес	5,4 кг (11,91 фунта)		
Угол наклона	Наклон	0° ~ 30°	
Питание	12V \equiv 3A		
Адаптер переменного/ постоянного тока	DVE. DSA-0421S-12 1		
Условия окружающей среды	При работе		
	Температура	10°C ~ 35 °C	
	Влажность	10 ~ 80 %, без конденсации	
	При хранении		
Температура	-20°C ~ 60 °C		
Влажность	5 ~ 95 %, без конденсации		
Наклонная подставка	Стационарный (O), съемный ()		
Сигнальный кабель	Стационарный (), съемный (O)		
Кабель питания	Для настенной розетки или для розетки на компьютере		

ПРИМЕЧАНИЕ

- Информация в этом документе может быть изменена без предварительного уведомления.

Заводские установки (разрешение)

	Режимы дисплея (разрешение)		Частота строчной развертки (кГц)	Частота кадровой развертки (Гц)
1	VGA	640 x 350	31,469	70
2	VGA	720 x 400	31,468	70
3	VGA	640 x 480	31,469	60
4	VESA	640 x 480	37,500	75
5	VESA	800 x 600	37,879	60
6	VESA	800 x 600	46,875	75
7	MAC	832 x 624	49,725	75
8	VESA	1024 x 768	48,363	60
9	VESA	1024 x 768	60,023	75
10	MAC	1152 x 870	68,681	75
11	VESA	1152 x 900	61,805	65
*12	VESA	1280 x 1024	63,981	60
13	VESA	1280 x 1024	79,976	75

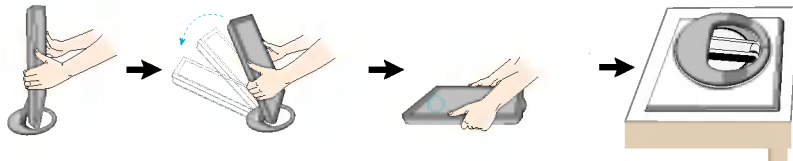
*Режим Рекомендуемый

Индикация

Режим	Цвет светодиода
Включено	ГОЛУБОЙ
Режим ожидания	Оранжевый
Режим отключения	Выкл

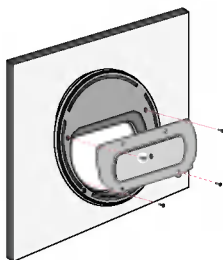
1

- Поставьте монитор экраном к себе и наклоняйте его назад, как показано на рисунке.
- Положите монитор экраном вниз на подушку или кусок мягкой ткани.



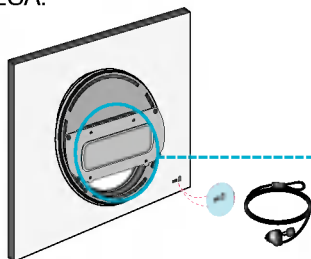
2

- Затяните до конца 4 винта на корпусе.



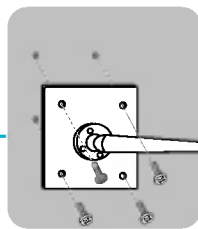
3

- Установите панель для настенного монтажа по стандарту VESA.



Отверстие для защитного замка Kensington - дополнительно

Для прикрепления защитного кабеля, который можно приобрести отдельно в компьютерных магазинах.



Настенный монтаж по стандарту VESA

Крепление еще к одному объекту (настольный и настенный тип. Этот монитор может применяться с монтажной панелью, совместимой со стандартом VESA.) Более подробные сведения можно получить в инструкции по настенному монтажу устройства по стандарту VESA.

