

# Kasutusjuhend

L1752H  
L1952H  
L1752HM  
L1952HM  
L1752HQ  
L1952HQ

**E**nne seadme kasutamist lugege Ohutusjuhised hoolikalt läbi.

Hoidke kasutusjuhend (CD) käepärast, et seda oleks vajadusel hõlbus leida.

**S**eadme hooldus- ja parandustööde tellimisel informeerige remonditöökoda seadme andmekleebisel toodud tehnilistest andmetest.

Seade on toodetud ning koostatud järgides ohutust kasutajale. Seadme väär kasutamine võib põhjustada tugevat elektrilööki või tulekahju. Tagamaks kõikide seadmesse paigaldatud kaitsemehhanismide häireteta toimimine, järgige järgnevat paigaldamise, kasutamise ja hoolduse põhijuhiseid.

## Ohutus

Kasutage vaid seadme komplekti kuuluvat toitejuhet. Kui kasutate seadme komplekti mittekuuluvat või seadme tootja poolt mittetarnitud toitejuhet, kontrollige, et see vastaks kehtivatele standarditele. Kui toitejuhe on vigastatud, võtke ühendust seadme tootja või seadme tootja volitatud parandustöökojaga ning vahetage juhe uue vastu välja.

Toitejuhe on seadme vooluvõrgust väljalülitamise põhivahend. Kontrollige, et pärast seadme paigaldamist jääks pistikupesa kergesti ligipääsetavaks.

Kuvari toiteks kasutage vaid kasutusjuhendis või seadme andmeplaadil viidatud tehniliste näitajatega toiteallikat. Kui Te ei tea täpselt koduse vooluvõrgu tehnilisi andmeid, võtke ühendust elektriga varutava firma poole.

Ülekoormatud vahelduvvoolu pistikupesad ning pikendusjuhtmed on ohtlikud. Ohtlikud on ka kulunud kaitsekatttega toitejuhtmed ning vigastatud pistikud – elektrilöögi ning tulekahjuoht. Vigastatud toitejuhtme parandamiseks võtke ühendust seadme tootja volitatud remonditöökojaga.

Ärge võtke kuvarit lahti.

- Kuvari sisemuses ei ole asutaja poolt hooldatavaid komponente.
- Seadmes on ohtlik kõrgepinge ka siis, kui see on välja lülitatud.
- Kui kuvari töö esineb häireid, võtke ühendust seadme tootja esindajaga.

Vigastumiste vältimiseks:

- Paigaldage kuvar kaldriulile vaid nii, et see oleks tugevasti riuli külge kinnitatud.
- Kasutage vaid tootja poolt soovitatud alust.

Tulekahju ning ohtlike olukordade vältimiseks:

- Lülitage kuvar alati välja, kui lahkute ruumist pikemaks ajaks. Enne kodust lahkumist lülitage kuvar alati välja.
- Jälgige, et lapsed ei lükkaks ega pistaks kuvari karkassi avadesse väikesi esemeid. Osades seadme siseosades on ohtlik pinge.
- Ärge ühendage seadmele lisaosi, mis pole tootja poolt kuvari tarvis ette nähtud.
- Eemaldage kuvari toitejuhtme pistik vooluvõrgu pistikupesast äikese ajaks või kui jätate kuvari pikemaks ajaks järelevalveta.

## Paigaldamisel

Jälgige, et toitejuhtmel ei oleks esemeid ega see ei oleks muljutud. Paigutage toitejuhe nii, et oleks välditud selle kahjustumine.

Ärge kasutage kuvarit vee läheduses, nt vann, kraanikauss, köögi kraanikauss, pesukauss, niiske kelder või bassein.

Kuvari korpuses on tuulutusavad töötava seadme jahutamiseks. Kaetud tuulutusavad võivad põhjustada töötava kuvari ülekuumenemise ning häireid seadme töös ning tulekahjuohtu. Ärge KUNAGI:

- Katke kinni põhjas olevaid tuulutusavasid – ärge asetage monitori voodile, diivanile, vaibale jne.
- Paigutage kuvarit raami ega karkassi kui ei ole tagatud küllaldane ventilatsioon.
- Katke ventilatsiooniavasid riide ega muude materjalidega.
- Paigutage kuvarit radiaatori või mõne muu küttekeha kohale ega lähedusse.

Ärge hõõruge ega toksige Active Matrix LCD-d tugevate esemetega – kuvarile võivad jääda kriimustused, võite seadet püsivalt kahjustada või vigastada.

Ärge vajutage LCD ekraani näpuga pikka aega – see võib põhjustada mõningast järeلكujutist.

Kuvarile võivad tekkida mõned punktivead punane-roheline-sinine laikudena. See ei mõjuta ega muuda kuvari töötamist.

Võimalusel kasutage soovitatud eraldusvõimet, et kuvari kujutis oleks parima võimaliku kvaliteediga. Kui kasutate muud režiimi kui soovitatud eraldusvõime, võivad ekraanile tekkida mõned mastaabitud või töödeldud kujutised. See on omane püsieraldusvõimega LSD paneeli puhul.

## Puhastamine

- Enne kuvariekraani pinna puhastamist lülitage ekraan välja.
- Kasutage puhastamiseks niisket (mitte märga) lappi. Ärge pihustage aerosooli otse ekraanile – liigne vedelikupihu võib põhjustada elektrilöögi.

## Pakkimine

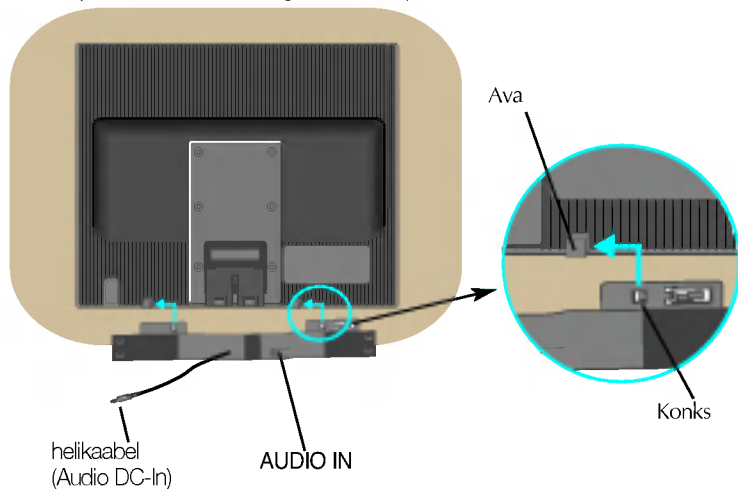
- Ärge visake pakkematerjale ega pakendit ära, neis on tulevikus hea kuvarit transportida. Kuvari transportimiseks teise kohta kasutage originaalpakendit.

## Kasutusest kõrvaldamine

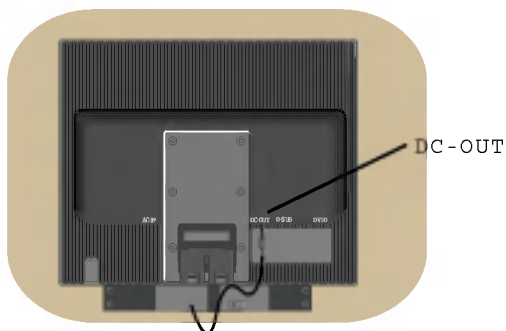
- Seadmes kasutatav luminofoorlamp sisaldab väikeses koguses elavhõbedat.
- Ärge visake lampi tavaliste olmejäätmete hulka. Kasutusest kõrvaldatud lambi käitlemine peab toimuma vastavuses kohalike jäätmekäitluseeskirjadega.

## Kõlari ühendamiseks:

1. Pange kuvar ekraaniga üles padjale või pehmele riidele.
2. Pistke kõlari väljaulatuv konks toote tagaosas oleva pilu suunas.



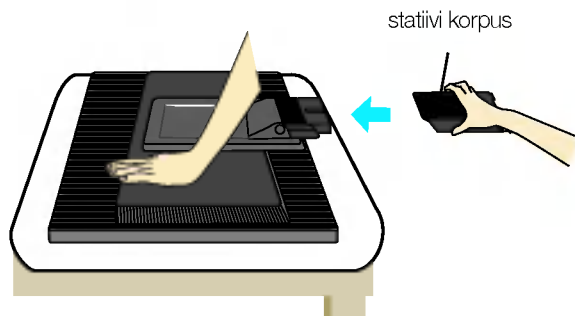
3. Pärast kõlari ülesseadmist ühendage helikaabel (Audio DC-In) toote tagaossa.



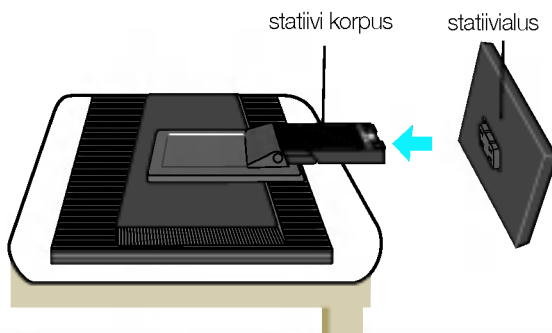
- Enne kuvari ülesseadmist kontrollige, kas arvuti, kuvar ning teised ühendatud seadmed on välja lülitatud.

## Jala aluse ühendamine

1. Pange kuvar ekraaniga üles padjale või pehmele riidele.
2. Paigaldage statiivi korpus toote külge joonisel näidatud suunas. Jälgige, et lükkate selle lõpuni, kuni kuulete klõpsu.



3. Paigaldage statiivialus õigetpidi statiivi korpuse külge.
4. Tõstke kokkupandud monitor ettevaatlikult üles esiküljega enda poole.



### Tähtis

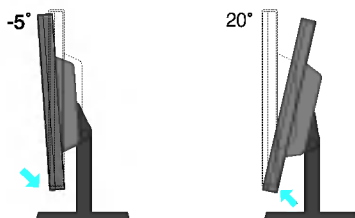
- Joonisel on kujutatud üldiselt monitori ühendamist. Teie monitor võib erineda joonisel kujutatust.
- Olles ülenetanud jala aluse, proovige nüüd see lahti võtta.
- Toodet kandes, ärge hoidke seda põhi ülespidi ja hoides kinni vaid jala alusest. Toode võib kukkuda ja puruneda või vigastada teie jalga.
- Vigastuse vältimiseks ärge pange kätt liugurile.

- Enne monitori seadmist veenduge, et monitori toide on välja lülitatud, samuti arvutisüsteemi ja muude ühendatud seadmete toide oleks välja lülitatud.

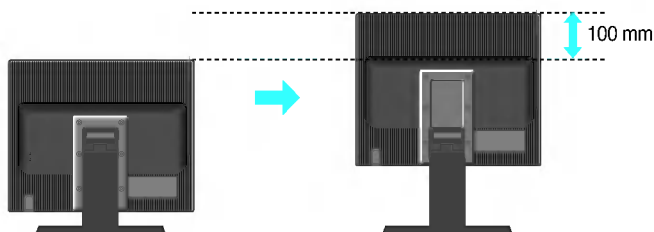
## Jala aluse kokkupanemine

1. Reguleerige monitori paneeli asend erinevatel viisidel, maksimaalse mugavuse saamiseks.

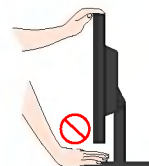
- Kalde nurk :  $-5^{\circ} \sim 20^{\circ}$



- **L1752H / L1752HQ / L1952H / L1952HQ** Kõrgusvahemik: maksimaalselt 100 mm (3,94 tolli).



Hoiatus! Kui reguleerite monitori kõrgust, ärge pange sõrmi monitori ja aluse põhja vahele. Võite oma sõrmi vigastada.



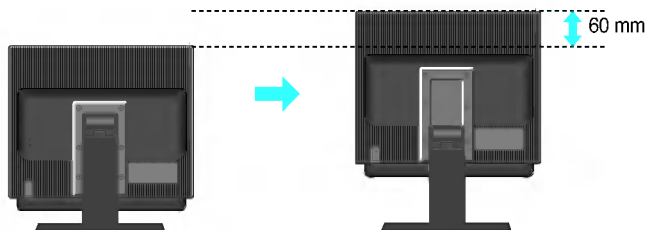
### Ergonoomilisus

Soovitatakse, et vaatepositsiooni ergonoomilisuse ja mugavuse tagamiseks, monitori kaldenurk ettepoole ei ületaks 5 kraadi.

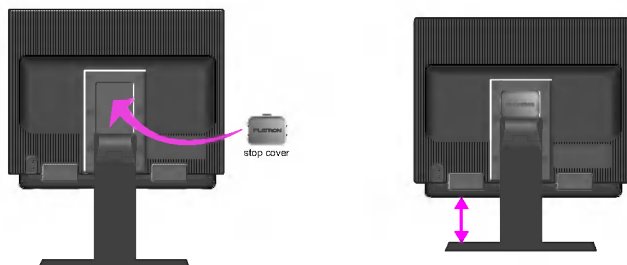
- Enne monitori seadmist veenduge, et monitori toide on välja lülitatud, samuti arvutisüsteemi ja muude ühendatud seadmete toide oleks välja lülitatud.

## Jala aluse kokkupanemine

- **L1752HM / L1952HM** Kõrgusvahemik: maksimaalselt 60 mm (2,36 tolli).

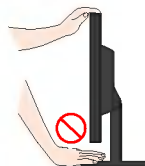


**MÄRKUS:** Kõlarite kasutamisel paigaldage kõigepealt kindlasti tõkkekate nagu joonisel näha. Kui kasutate kõrgusfunktsiooni, siis kõlarid ei puuduta tugikattet.



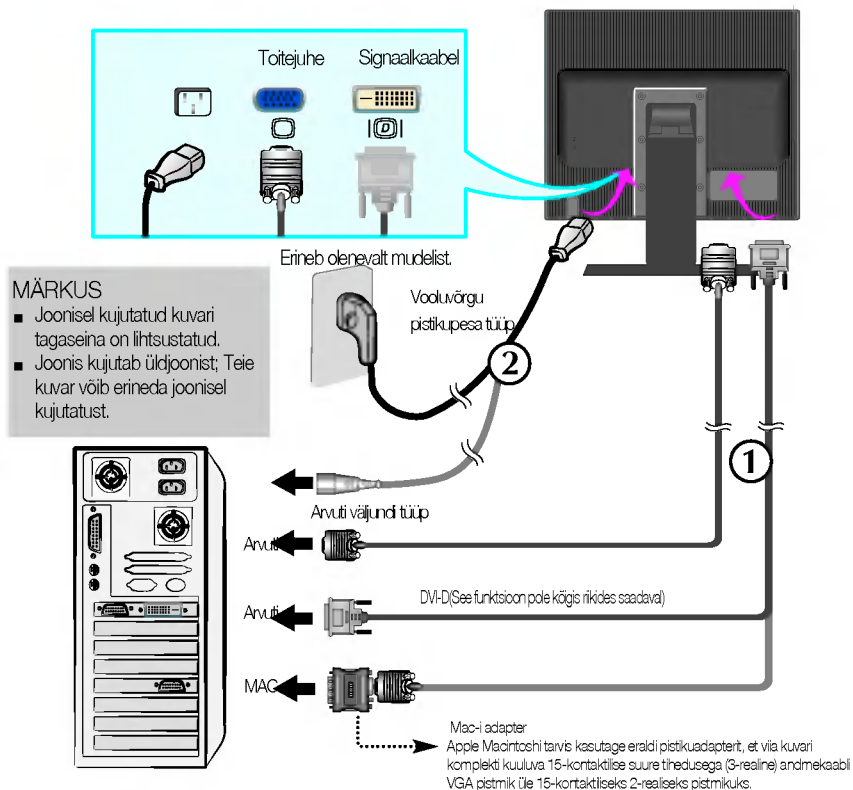
Tõkkekate on vaid kõlaritega mudelite jaoks (L1752HM, L1952HM)

**Hoiatus!** Kui reguleerite monitori kõrgust, ärge pange sõrmi monitori ja aluse põhja vahele. Võite oma sõrmi vigastada.



## Arvuti kasutamine

1. Paigutage monitor mugavasse, hästiventileeritud asukohta oma arvuti lähedal.
2. Ühendage signaalkaabel. Pärast kaabli ühendamist keerake ühenduse tugevdamiseks kinni käsikruvid. ①
3. Ühendage toitejuhe sobivasse vooluvõrgu pistikupesasse, millele on hõlbus juurdepääs ning mis paikneb kuvari läheduses. ②



4. Kuvari sisselülitamiseks vajutage esiküljel nuppu. Kui kuvar on sisse lülitatud, teostub automaatselt 'Self Image Setting Function' (kujutise iseseadistamise funktsioon). (Ainult analoogrežiimis.)

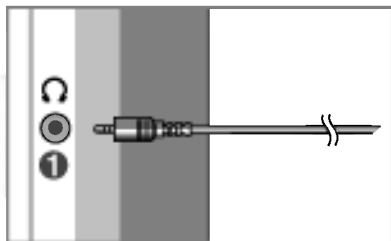


### MÄRKUS

'Self Image Setting Function'? Funktsioon tagab kuvari kasutajale parimad võimalikud seaded. Kui lülitate kuvari esmakordselt sisse, häälestab funktsioon kuvari automaatselt lähtudes olevatest sisendsignaalidest parimatele võimalikele seadetele. Kui soovite sisselülitatud kuvarit reguleerida või soovite teostada seda funktsiooni manuaalselt uuesti, vajutage nuppu 'AUTO/SET' kuvari esiküljel. Vastasel juhul võite teostada OSD (on-screen display) ekraaniinfo reguleerimismenüüs 'Factory reset' (tehaseadete taastamine) valiku. Kuid arvestage, et valik taastab kõik menüüelemendid välja arvatud 'Language'(keel).



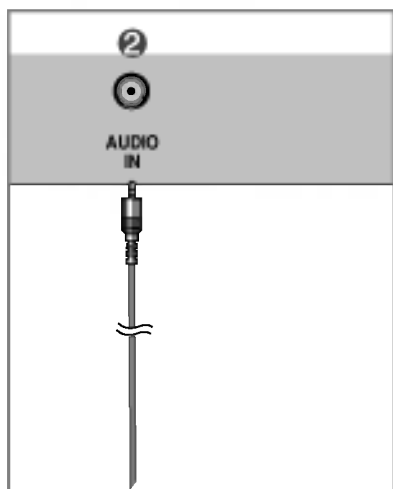
## Külgmine pistikupesa



### 1 Külgmine pistikupesa

Kõrvaklappide sissepistmisel vaigistatakse kõlar automaatselt.

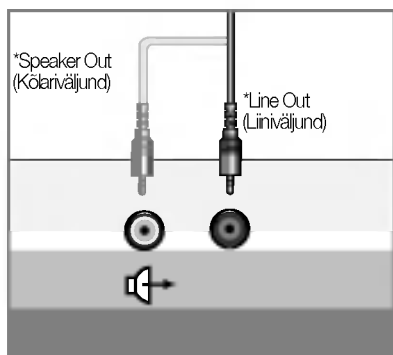
## Tagakülg



### 2 AUDIO-sisend

Ühendab \*LIINIVÄLJUNDI (LINE OUT) pistikupesa personaalarvuti (PC) helikaardiga.

<Kuvar - tagakülg>

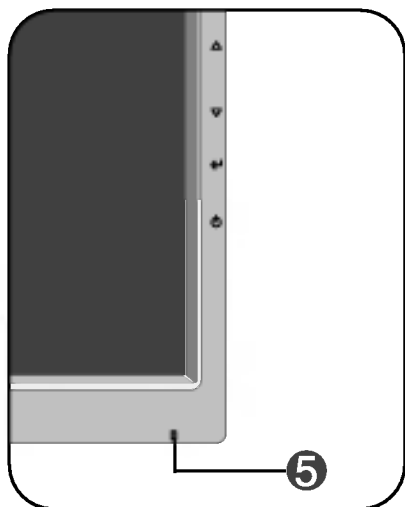


<PC helikaardi pistikupesa>

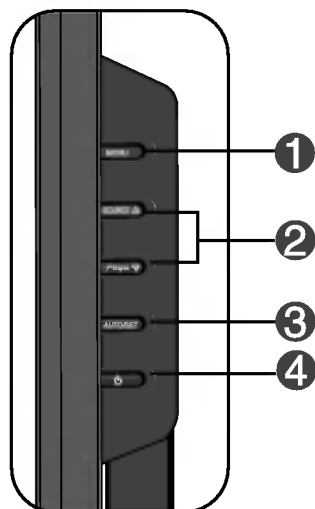
### \*LINE OUT (LIINIVÄLJUND)




Klemm, mida kasutatakse kõlari (sh ka sisseehitatud võimendi) ühendamiseks. Jälgige, et personaalarvuti (PC) helikaardi ühendusklemmi enne ühendamist kindlasti kontrollitaks. Kui personaalarvuti (PC) helikaardi audioväljundil on ainult kõlariväljund, vähendage PC helitugevust. Kui personaalarvuti (PC) helikaardi audioväljund toetab nii kõlari- kui ka liiniväljundit, minge programmi ühenduslooga abil üle liiniväljundile (vt helikaardi juhendit).


## Esipaneeli nupud



## Külg



Nupp	Funktsioon
<p><b>1</b> MENU (menüü) nupp</p>  	<p>Kasutage nuppu ekraaniinfo (OSD) sisenemiseks või sellelt väljumiseks.</p> <p><b>OSD LUKUSTATUD/LUKUSTAMATA</b></p> <p>Funktsioon võimaldab lukustada hetke juhtnuppude seadistused, et neid tahtmatult ei muudetaks. Vajutage ning hoidke nuppu MENU all paar sekundit. Ekraanile kuvatakse sõnum „OSD LOCKED“.</p> <p>OSD nupud saate avada ükskõik millal vajutades nuppu MENU paar sekundit. Ekraanile kuvatakse sõnum „OSD UNLOCKED“.</p>
<p><b>2</b> ▲ ja ▼ nupud</p> <p>▲, <b>Engine</b> ▼</p> 	<p>Kasutage nuppe ekraaniinfo funktsioonide valimiseks või reguleerimiseks.</p> <p>Lisateavet leiate leheküljelt S16.</p>
<p>Kiirnupp SOURCE (ALLIKAS)</p>	<p>Kasutage seda nuppu D-Sub- või DVI-pistmiku aktiveerimiseks. Seda funktsiooni kasutatakse juhul, kui kuvariga on ühendatud kaks arvutit. Vaikesäte on D-Sub.</p>

Nupp	Funktsioon
<p><b>3</b> AUTO/SET (automaatne/seadista) nupp</p> 	<p>Kasutage nuppu ekraaniinfo valikusse sisenemiseks.</p> <hr/> <p>AUTO/SET (automaatne/seadista) nupp Kasutage nuppu ekraaniinfo valikusse sisenemiseks AUTO IMAGE ADJUSTMENT (automaatne kujutise reguleerimine) Ekraaniseadete reguleerimisel vajutage alati enne ekraaniinfo (OSD) sisenemist nuppu AUTO/SET. Ekraanikujutis reguleeritakse automaatselt parimatele seadetele lähtudes ekraani hetke eraldusvõime suurusest (ekraanirežiim).</p> <p>Parim ekraanirežiim on 17-tolline kuvar. 1280 x 1024 19-tolline kuvar. 1280 x 1024</p>
<p><b>4</b> Sisselülituse nupp</p>	<p>Kasutage nuppu kuvari sisse- ja väljalülitamiseks.</p>
<p><b>5</b> Sisselülituse märgutuli</p>	<p>Märgutuli põleb roheline või sinine kui ekraan toimib tavarežiimis (sisselülitatud). Kui ekraan on uinakurežiimis (energia säästmise), muutub märgutule värvus tuhm kollaseks.</p>

## Ekraani reguleerimine

OSD süsteemiga on kujutise suuruse, asukoha ning toiminguparameetrite reguleerimine kiire ning lihtne. Allpool on toodud lühinäide, et juhtnuppude kasutamine oleks käepärasem. Käesolevas osa tutvustab OSD kasutamisel võimalike seadete ning valikute liigendust.

### MÄRKUS

- Enn kujutise reguleerimist laske ekraanil vähemalt 30 minutit stabiliseeruda.

Ekraaniinfo seadete teostamiseks toimige järgnevalt::

**MENU** → **△▽** → **AUTO/SET** → **△▽** → **MENU**

- 1** Vajutage MENU nuppu ning seejärel kuvatakse OSD peamenüü.
- 2** Seadesse sisenemiseks kasutage **△**või **▽** nuppu. Kui soovitud ikoon on esile tõstetud, vajutage AUTO/SET nuppu.
- 3** Elemendi soovitud tasemele seadmiseks kasutage **△/▽**nuppe. Teiste allmenüüde valimiseks kasutage AUTO/SET nuppu.
- 4** Peamenüüsse tagasipöördumiseks või muu funktsiooni valimiseks vajutage MENU nuppu. OSD menüüst väljumiseks vajutage kaks korda MENU nuppu.

Järgnevas tabelis on toodud kõik OSC seadete, seadistuste ning juhtnuppude menüüd.

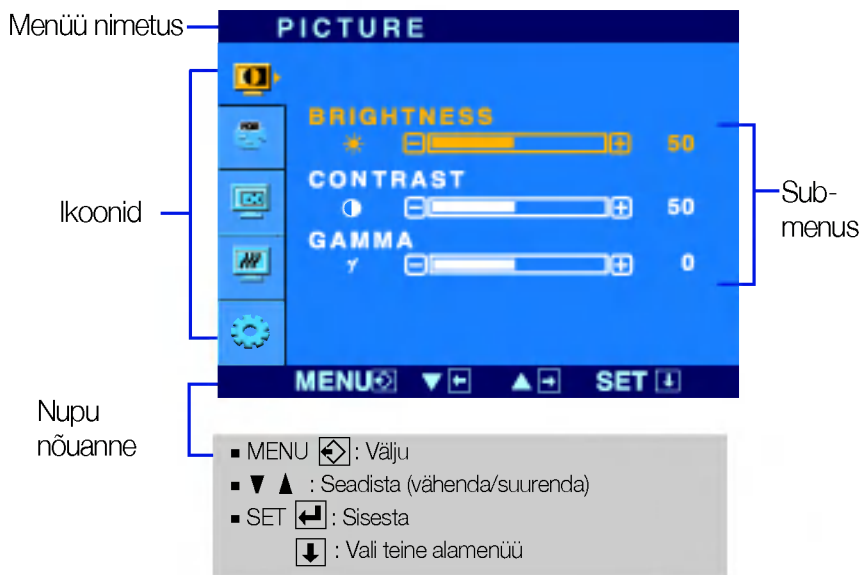
Peamenüü	Alamenüü	A	D	Märkused	
PICTURE (kujutis)	BRIGHTNESS (heledus)	●	●	Ekraani heleduse, teravuse ning kontrastsustugevuse reguleerimiseks.	
	CONTRAST (teravus)	●	●		
	GAMMA (kontrastsustegur)	●	●		
COLOR(värv)	PRESET (eelseatud)	sRGB	●	●	Ekraanivärvi kohandamiseks.
		6500K	●	●	
		9300K	●	●	
	RED (punane)	●	●		
	GREEN (roheline)	●	●		
	BLUE (sinine)	●	●		
POSITION (asend)	HORIZONTAL (horisontaalne)	●		Ekraanikuva asendi seadmiseks.	
	VERTICAL (vertikaalne)	●			
TRACKING (rajastamine)	CLOCK (kell)	●		Ekraani teravus pildi selguse ja stabiilsuse parandamiseks.	
	PHASE (faas)	●			
	SHARPNESS (TERAVUS)	●	●		
SETUP (seadistus)	LANGUAGE (keel)	●	●	Ekraanioleku kohandamine vastavaks kasutaja töökeskkonnale.	
	OSD POSITION (OSD asend)	HORIZONTAL (horisontaalne)	●		●
		VERTICAL (vertikaalne)	●		●
	WHITE BALANCE (valge tasakaal)	●			
	POWER INDICATOR (sisselülituse märgutuli)	●	●		
	FACTORY RESET	●	●		
<b>FLATRON</b> <b>F-ENGINE</b>	MOVE/TEXT(FILM/TEKST)	●	●	Soovitud pildisätete valimiseks või kohandamiseks.	
	USER(KASUTAJA)	●	●		
	NORMAL(NORMAALNE)	●	●		
● : Reguleeritav A : analoogsisend D : digitaalsisend					

## MÄRKUS

■ Sõltuvalt mudelist võib ikoonide järjekord olla erinev (S12-S16)

Eelnevalt tutvustati OSD süsteemi kasutamisega elemendi valimise ja seadistamise protseduuri. Järgnevalt on loetletud menüüs kuvatud kõikide elementide ikoonid, nende nimed ning kirjeldused.

Vajutage MENU nuppu ning seejärel kuvatakse OSD peamenüü.



## MÄRKUS

- OSD (ekraaniinfo) menüükeel ekraanil võib olla kasutusjuhendis kirjeldatust erinev.

Peamenüü

Alamenüü

Kirjeldus



## PICTURE (kujutis)



BRIGHTNESS  
(heledus)

Ekraani heleduse reguleerimiseks.

CONTRAST  
(kontrast)

Ekraani kontrasti reguleerimiseks.

GAMMA(gamma)

Seadistage ekraani gammaväärtus: -50/0/50  
Kõrged gammaväärtused kuvavad kuvariekraanil valkjaid kujutisi ning madal gammaväärtus kuvab suure kontrastsusega kujutisi.

- MENU : Väljuda
- ▼ : Vähendada
- ▲ : Suurendada
- SET : Valida teine alamenüü



## COLOR(värv)



PRESET  
(eelseatud)

Valige ekraani värv..

- sRGB: Häälestage ekraani värvid sRGB-standardi värvispetsifikatsiooni järgi.
- 6500K: Õrnalt punakas valge.
- 9300K: Õrnalt sinakas valge.

■ RED (punane)

Seadistage punase tasemed.

■ GREEN(roheline)

Seadistage rohelse tasemed.

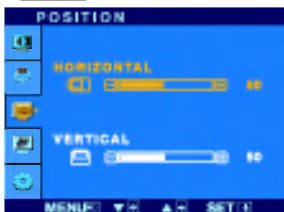
■ BLUE (sinine)

Seadistage sinise tasemed.

- MENU : Väljuda
- ▼ : Vähendada
- ▲ : Suurendada
- SET : Valida teine alamenüü



## POSITION (asend)



HORIZONTAL  
(horisontaalne)

Kujutise liigutamiseks vasakule ja paremale.

VERTICAL  
(vertikaalne)

Kujutise liigutamiseks üles ja alla.

- MENU : Väljuda
- ▼ : Vähendada
- ▲ : Suurendada
- SET : Valida teine alamenüü



## TRACKING(rajastamine)



CLOCK  
(kell)

Ekraani taustas nähtavate vertikaalribade või -joonte vähendamiseks.

PHASE  
(faas)

Ekraani fookuse reguleerimiseks. Element võimaldab eemaldada horisontaalse müra ning muuta selgemaks või teravustada tähemärkide kujutist.

SHARPNESS Ekraani selguse reguleerimiseks.  
(TERAVUS)

- MENU : Väljuda
- ▼ : Vähendada
- ▲ : Suurendada
- SET : Valida teine alamenüü



## SETUP (seadistus)



LANGUAGE  
(keel)

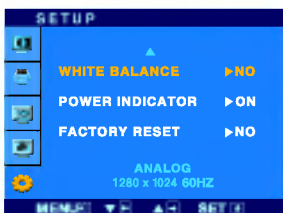
Menüüde ja alamenüüde ekraanikeele valimiseks.

OSD POSITION  
(OSD asend)

OSD akna ekraaniasukoha seadistamiseks.

WHITE BALANCE  
(valge tasakaal)

Kui videokaardi väljastus on vajalikest andmetest erinev, võib värvitase seoses moonutusega videosignalis halveneda. Funktsiooni kasutamisel seadistatakse signaali tase sobivaks videokaardi väljastuse standardtasemega, et tagada optimaalne kujutis. Aktiveerige funktsioon kui ekraanikujutises on nii valge kui ka must värv.



POWER INDICATO  
(sisselülituse märgutuli)

Kasutage funktsiooni sisselülituse märgutule kuvari esiküljel sisse- (ON) ja väljalülitamiseks (OFF). Kui seadeks on OFF, lülitub märgutuli välja. Vajutades ükskõik millal ON, lülitub sisselülituse märgutuli automaatselt sisse.

FACTORY RESET  
(tehaseseadete taastamine)

Kõikide vaikimisi tehaseseadete taastamine (v.a 'LANGUAGE' (keel)). Taastamiseks vajutage vahetult nuppu ▽

- MENU : Väljuda
- ▼ : Vähendada
- ▲ : Suurendada
- SET : Valida teine alamenüü

Kui ekraanikujutis ei parane, taastage tehase vaikimisi seaded. Vajadusel korrake valge tasakaalu funktsiooni uuesti. Funktsioon on võimalik vaid siis, kui sisendsignaali on analoogsignaali.



- Kui vajutate nuppu **ENGINE** monitori parempoolsel küljel, avaneb ekraanikuvade (OSD) ekraan.



## FLATRON F-ENGINE

unktsiooni F-ENGINE täitmisel ilmuvad ekraanile kaks tooni, nagu joonisel näha. Töödeldud kuva on vasakul pool, töötlemata kuva aga paremal pool. Häälestatud kuva kasutamiseks vajutage nuppu AUTO/SET (AUTOMAATNE/SEA).



Peamenüü	Alammenüü	Kirjeldus
----------	-----------	-----------



**MOVIE**  
**TEXT**  
**(FILM)**  
**TEKST)**

See funktsioon võimaldab hõlpsasti valida keskkonna suhtes (ümbusvalgustus, pildi tüüp jne) optimeeritud parimaid pilditingimusi.

MOVIE(FILM): Video või filmi animatsioonipildid.

TEXT (TEKST): Tekstikujutis (Wordi tekstitöötlus jne).



**USER**

User(Kasutaja)

Saate käsitsi reguleerida heledust, ACE-d või RCM-i. Saate salvestada või taastada häälestatud väärtuse isegi juhul, kui kasutate erinevat keskkonnasetet.

Alammenüü USER (KASUTAJA) funktsiooni häälestmiseks vajutage nuppu AUTO/SET (AUTOMAATNE/SEA).



... (Heledus): reguleerib ekraani heledust.

...ACE(adaptiivne selguse tugevdaja): valib selguse režiimi.

...RCM(tegelik värvihaldus): valib värvirežiimi.

- [Not applied] Not applied (Mitte rakendatud)
- [Green enhance] Green enhance (Rohelise tugevdamine)
- [Flesh tone] Flesh tone (Värske toon)
- [Color Enhance] Color Enhance (Värv tugevdamine)

Valige nupu SET (SEA) abil alammenüü **SAVE** (SALVESTA) ning salvestage nuppude abil väärtus YES (JAH).



**NORMAL**  
**(NORMAALNE)**

See kehtib normaalsetes töötingimustes.

Enne kui võtate ühendust remonditöökojaga, kontrollige kuvarit allpool toodud tabeli järgi.

Puudub kujutis	
<ul style="list-style-type: none"><li>● Kas kuvari toitejuhe on ühendatud?</li><li>● Kas sisselülituse märgutuli põleb?</li><li>● Kas kuvar on sisse lülitatud ning kas märgutule värvus on sinine või roheline?</li><li>● Kas märgutule värvus on kollane?</li><li>● kas ekraanile on kuvatud sõnum 'OUT OF RANGE'?</li><li>● kas ekraanile on kuvatud sõnum „CHECK SIGNAL CABLE“?</li></ul>	<ul style="list-style-type: none"><li>• Kontrollige, kas toitejuhe on korralikult ühendatud vooluvõrgu pistikupesassa.</li><li>• Vajutage sisselülituse nuppu.</li><li>• Reguleerige heledus ning teravus.</li><li>• Kui kuvar on energiasäästurežiimis, proovige ekraani sisselülitamiseks liigutada hiirt või vajutada klaviatuuri ükskõik missugust klahvi.</li><li>• Proovige arvuti sisse lülitada.</li><li>• Sõnum kuvatakse, kui arvutisignaali (videokaarti) on väljas kuvari horisontaal- või vertikaalsagedusalast. Vt kasutusjuhendi lõiku „Tehnilised andmed“ ning configureerige kuvar uuesti.</li><li>• Sõnum kuvatakse, kui ei ole ühendatud arvuti ning kuvari vaheline signaalkaabel. Kontrollige signaalkaablit ning proovige uuesti.</li></ul>

Kas ekraanile on kuvatud sõnum 'OSD LOCKED'?	
<ul style="list-style-type: none"><li>● Kas MENU nupu vajutamisel kuvatakse ekraanile sõnum „OSD LOCKED“?</li></ul>	<ul style="list-style-type: none"><li>• Hetke seadistused saate kindlustada, et vältida nende tahtmatut muutmist. OSD seaded saate lahti lukustada igal ajal vajutades MENU nuppu paar sekundit: ekraanile kuvatakse sõnum "OSD UNLOCKED".</li></ul>

## Kuvari kujutis ei ole õige

- |   |  |
|---|--|
| <ul style="list-style-type: none"> <li>● Kujutise asend on väär.</li> </ul>                               | <ul style="list-style-type: none"> <li>• Kuvari kujutise parimasse seadesse seadistamiseks vajutage AUTO/SET nuppu. Kui tulemus on mitterahuldav, seadistage kujutise asend, kasutades ekraanimenüü H position ja V position ikoone.</li> <li>• Kontrollige Control Panel --&gt; Display --&gt; Settings ning kontrollige, kas ei muudetud sagedust või eraldusvõimet. Kui muudeti, taasseadistage videokaart soovitatud eraldusvõimele.</li> </ul>                  |
| <ul style="list-style-type: none"> <li>● Ekraanitaustal on nähtavad püstised ribad või jooned.</li> </ul> | <ul style="list-style-type: none"> <li>• Kuvari kujutise parimasse seadesse seadistamiseks vajutage AUTO/SET nuppu. Kui tulemus on mitterahuldav, vähendage püstisi ribasid või jooni kasutades ekraanikuva CLOCK ikooni.</li> </ul>   |
| <ul style="list-style-type: none"> <li>● Kujutises või tähemärkides esinev horisontaalne müra.</li> </ul> | <ul style="list-style-type: none"> <li>• Kuvari kujutise parimasse seadesse seadistamiseks vajutage AUTO/SET nuppu. Kui tulemus on mitterahuldav, vähendage püstisi ribasid kasutades ekraanikuva PHASE ikooni.</li> <li>• Kontrollige Control Panel --&gt; Display --&gt; Settings ning seadistage kuvar soovitatud eraldusvõimele või seadistage kuvari kujutis parimale seadistusele. Seadistage värv seadele, mis on suurem kui 24 biti (tõene värv).</li> </ul> |
| <ul style="list-style-type: none"> <li>● Ekraanikuva on ühevärvile või ebaloomulik.</li> </ul>            | <ul style="list-style-type: none"> <li>• Kontrollige, kas signaalikaabel on korralikult ühendatud ning vajadusel keerake kruvid kruvikeerajaga üle.</li> <li>• Kontrollige, kas videokaart on sisestatud pesasse õigesti.</li> <li>• Seadistage värviseade Color Panel – Settings suuremaks kui 24 bitti (tõene värv).</li> </ul>  |
| <ul style="list-style-type: none"> <li>● Ekraanikuva vilgub.</li> </ul>                                   | <ul style="list-style-type: none"> <li>• Kontrollige, kas ekraan on seadistatud ülerealaotuse režiimile ning kui jah, muutke see soovitatud eraldusvõimele.</li> <li>• Kontrollige, kas voolupinge on piisav, see peab olema suurem kui AC100-240 V 50/60 Hz.</li> </ul>   |

## Kas olete installeerinud kuvari draiveri?

- |  |   |
|--|---|
| <ul style="list-style-type: none"><li>● Kas olete installeerinud kuvari draiveri?</li><li>● Kas ekraanile on kuvatud sõnum 'Unrecognized monitor, Plug&amp;Play (VESA DDC) monitor found'?</li></ul> | <ul style="list-style-type: none"><li>• Installeerige kindlasti kuvari draiver komplekti kuuluvalt kuvari draiveri CD-lt (või disketilt). Draiveri saate alla laadida ka meie koduleheküljelt: <a href="http://www.lge.com">http://www.lge.com</a>.</li><li>• Kontrollige, kas videokaart toetab Plug&amp;Play funktsiooni.</li></ul> |
|--|---|

Kuvar	17 tolli (43,2 cm) Flat Panel Active maatriks-TFT LCD Mittehelkiv pind Vaateala 17 tolli Pikselitihedus 0,264 mm		
Sünkronisatsiooni sisestus	Horizontaalsagedus	Analoog: 30 - 83kHz(automaatne) Digitaal : 30 - 71kHz (Automatic)	
	Vertikaalsagedus	56 - 75Hz (automaatne)	
	Sisestuse vorm	Eraldi TTL, positiivne/negatiivne SOG (sünkronisatsioon rohelisel) Digitaal	
Videosisestus	Signaalisestus	15-kontaktiline D-Sub pistmik DVI-D-pistmik (Digitaal)	
	Sisestuse vorm	RGB analoog (0,7 p-p/75 oomi), Digitaal	
Eraldusvõime	Maksimaalne	Analoog: <b>VESA 1280 x 1024 @75 Hz</b> Digitaal : <b>VESA 1280 x 1024 @60 Hz</b>	
	Soovituslik	VESA 1280 x 1024@60Hz	
Plug&Play	DDC 2B		
Voolutarbivus	Sisselülitusrežiimis	:	30W(Tüüpiline)
	Ooterežiimis	≤	1W
	Väljalülitusrežiimis	≤	1W
Mõõtmed ning kaal (painduva alusega)	Statiiviga		Statiivita
	Laius	36,45 cm / 14,35 tolli	36,45 cm / 14,35 tolli
	Kõrgus	35,18 cm / 13,85 tolli (vähim) 45,18 cm / 17,79 tolli (suurim)	30,53 cm / 12,02 tolli
	Sügavus	20,74 cm / 8,17 tolli	5,78 cm / 2,28 tolli
	Kaal	3,68 (+0,085) kg (8,17 lbs)	
Kaldenurk	Kalle	-5°~20°	
Sisendvool	Vahelduvool 100–240 V ~ 50/60 Hz 0,8 A		
Keskkonningimused	Töötamistingimused		
	Temperatuur	10°C – 35 °C	
	Niiskus	10–80%, mittekondenseeruv	
	Säilitustingimused		
Temperatuur	-20 °C – 60 °C		
Niiskus	5 – 90%, mittekondenseeruv		
Statiivialus	Kinnitatud ( <input type="checkbox"/> ), Kinnitamata ( <input type="radio"/> )		
Signaalkaabel	Kinnitatud ( <input type="checkbox"/> ), Kinnitamata ( <input type="radio"/> )		
Toitejuhe	Seina väljundpesa või personaalarvuti väljundpesa tüüpi		

## MÄRKUS

■ Toodud andmed võivad muutuda eelneva hoistusega.

Kuvar	17 tolli (43,2 cm) Flat Panel Active maatriks-TFT LCD Mittehelkiv pind Vaateala 17 tolli Pikselitihedus 0,264 mm		
Sünkronisatsiooni sisestus	Horizontaalsagedus	Analoog: 30 - 83kHz(automaatne) Digitaal : 30 - 71kHz (Automatic)	
	Vertikaalsagedus	56 - 75Hz (automaatne)	
	Sisestuse vorm	Eraldi TTL, positiivne/negatiivne SOG (sünkronisatsioon rohelisel) Digitaal	
Videosisestus	Signaalisestus	15-kontaktiline D-Sub pistmik DVI-D-pistmik (Digitaal)	
	Sisestuse vorm	RGB analoog (0,7 p-p/75 oomi), Digitaal	
Eraldusvõime	Maksimaalne	Analoog: <b>VESA 1280 x 1024 @75 Hz</b> Digitaal : <b>VESA 1280 x 1024 @60 Hz</b>	
	Soovituslik	VESA 1280 x 1024@60Hz	
Plug&Play	DDC 2B		
Voolutarbivus (Kõlanta)	Sisselülitusrežiimis	:	30W(Tüüpiline)
	Ooterežiimis	≤	1W
	Väljalülitusrežiimis	≤	1W
Mõõtmed ning kaal	Statiiviga		Statiivita
	Laius	36,44 cm / 14,34 tolli	36,44 cm / 14,34 tolli
	Kõrgus	39,09 cm / 15,39 tolli (vähim) 45,09 cm / 17,75 tolli (suurim)	34,00 cm / 13,39 tolli
	Sügavus	20,74 cm / 8,17 tolli	5,78 cm / 2,28 tolli
	Kaal	3,88 (+0,085) kg (8,62 lbs)	
Kaldenurk	Kalle	-5°~20°	
Sisendvool	Vahelduvvool 100–240 V ~ 50/60 Hz 0,8 A		
Keskkonnamistingimused	Töötamistingimused		
	Temperatuur	10°C – 35 °C	
	Niiskus	10–80%, mittekondenseeruv	
	Säilitustingimused		
Temperatuur	-20 °C – 60 °C		
Niiskus	5 – 90%, mittekondenseeruv		
Statiivialus	Kinnitatud ( ), Kinnitamata ( O )		
Signaalkabel	Kinnitatud ( ), Kinnitamata ( O )		
Tõetisus	Seina väljundpesa või personaalarvuti väljundpesa tüüpi		
Audio	RMS-audioväljund	1W+1W(R+L)	
	Sisendundlikku	0.7Vrms	
	Speaker Impedance	16 Ω	

## MÄRKUS

- Toodud andmed võivad muutuda eelneva hoatusega.

Kuvar	19 tolli (48,19 cm) Flat Panel Active maatriks-TFT LCD Mittehelkiv pind Vaateala 17 tolli Pikselitihedus 0,294 mm		
Sünkronisatsiooni sisestus	Horizontaalsagedus	Analoog: 30 - 83kHz(automaatne) Digital : 30 - 71kHz (Automatic)	
	Vertikaalsagedus	56 - 75Hz (automaatne)	
	Sisestuse vorm	Eraldi TTL, positiivne/negatiivne SOG (sünkronisatsioon rohelisel) Digitaal	
Videosisestus	Signaalisestus	15-kontaktiline D-Sub pistmik DVI-D-pistmik (Digitaal)	
	Sisestuse vorm	RGB analoog (0,7 p-p/75 oomi), Digitaal	
Eraldusvõime	Maksimaalne	Analoog: <b>VESA 1280 x 1024 @75 Hz</b> Digitaal : <b>VESA 1280 x 1024 @60 Hz</b>	
	Soovituslik	VESA 1280 x 1024@60Hz	
Plug&Play	DDC 2B		
Voolutarbivus	Sisselülitusrežiimis	:	33W(Tüüpiline)
	Ooterežiimis	≤	1W
	Väljalülitusrežiimis	≤	1W
Mõõtmed ning kaal	Statiiviga		Statiivita
	Laius	40,20 cm / 15,83 tolli	40,20 cm / 15,83 tolli
	Kõrgus	36,47 cm / 14,36 tolli (vähim) 46,47 cm / 18,30 tolli (suurim)	33,30 cm / 13,11 tolli
	Sügavus	20,74 cm / 8,17 tolli	5,80 cm / 2,28 tolli
	Kaal	4,51(+0,085) kg (10,02 lbs)	
Kaldenurk	Kalle	-5°~20°	
Sisendvool	Vahelduvvool 100–240 V ~ 50/60 Hz 0,8 A		
Keskkonningimused	Töötamistingimused		
	Temperatuur	10°C – 35 °C	
	Niiskus	10–80%, mittecondenseeruv	
	Säilitustingimused		
Temperatuur	-20 °C – 60 °C		
Niiskus	5 – 90%, mittecondenseeruv		
Statiivisus	Kinnitatud ( <input type="checkbox"/> ), Kinnitamata ( <input type="checkbox"/> )		
Signaalkaabel	Kinnitatud ( <input type="checkbox"/> ), Kinnitamata ( <input type="checkbox"/> )		
Toitejuhe	Seina väljundpesa või personaalarvuti väljundpesa tüüpi		

## MÄRKUS

- Toodud andmed võivad muutuda eelneva hoiatusega.

Kuvar	19 tolli (48,19 cm) Flat Panel Active maatriks-TFT LCD Mittehelkiv pind Vaateala 17 tolli Pikselitihedus 0,294 mm		
Sünkronisatsiooni sisestus	Horizontaalsagedus	Analoog: 30 - 83kHz(automaatne) Digital : 30 - 71kHz (Automatic)	
	Vertikaalsagedus	56 - 75Hz (automaatne)	
	Sisestuse vorm	Eraldi TTL, positiivne/negatiivne SOG (sünkronisatsioon rohelisel) Digitaal	
Videosisestus	Signaalisestus	15-kontaktiline D-Sub pistmik DVI-D-pistmik (Digitaal)	
	Sisestuse vorm	RGB analoog (0,7 p-p/75 oomi), Digitaal	
Eraldusvõime	Maksimaalne	Analoog: <b>VESA 1280 x 1024 @75 Hz</b> Digitaal : <b>VESA 1280 x 1024 @60 Hz</b>	
	Soovituslik	VESA 1280 x 1024@60Hz	
Plug&Play	DDC 2B		
Voolutarbivus (Kõlarita)	Sisselülitusrežiimis	:	33W(Tüüpiline)
	Ooterežiimis	≤	1W
	Väljalülitusrežiimis	≤	1W
Mõõtmed ning kaal	Statiiviga		Statiivita
	Laius	40,20 cm / 15,83 tolli	40,20 cm / 15,83 tolli
	Kõrgus	40,60 cm / 15,98 tolli (vähim) 46,60 cm / 18,35 tolli (suurim)	36,75 cm / 14,47 tolli
	Sügavus	20,74 cm / 8,17 tolli	5,80 cm / 2,28 tolli
	Kaal	4,70(+0,085) kg (10,36 lbs)	
Kaldenurk	Kalle	-5°~20°	
Sisendvool	Vahelduvvool 100~240 V ~ 50/60 Hz 0,8 A		
Keskonnatingimused	Töötamistingimused		
	Temperatuur	10°C – 35 °C	
	Niiskus	10–80%, mittekondenseeruv	
	Säilitustingimused		
	Temperatuur	-20 °C – 60 °C	
	Niiskus	5 – 90%, mittekondenseeruv	
Stabiilsus	Kinnitatud ( <input type="checkbox"/> ), Kinnitamata ( <input type="checkbox"/> )		
Sonealkaabel	Kinnitatud ( <input type="checkbox"/> ), Kinnitamata ( <input type="checkbox"/> )		
Totejuhe	Seina väljundpesa või personaalarvuti väljundpesa tüüpi		
Audio	RMS-audioväljund	1W+1W(R+L)	
	Sisendundlikku	0.7Vrms	
	Speaker Impedance	16 Ω	

## MÄRKUS

■ Toodud andmed võivad muutuda eelneva hoatusest.



● **Eelnevalt seadistatud režiimid (resolutsioon)**

	Kuvari režiimid (eraldusvõime)	Horisontaalsagedus (kHz)	Vertikaalsagedus (Hz)
1	VGA 640 x 350	31.469	70
2	VGA 720 x 400	31.468	70
3	VGA 640 x 480	31.469	60
4	VESA 640 x 480	37.500	75
5	VESA 800 x 600	37.879	60
6	VESA 800 x 600	46.875	75
7	MAC 832 x 624	49.725	75
8	VESA 1024 x 768	48.363	60
9	VESA 1024 x 768	60.023	75
10	MAC 1152 x 870	68.681	75
11	VESA 1152 x 900	61.805	65
*12	VESA 1280 x 1024	63.981	60
**13	VESA 1280 x 1024	79.976	75

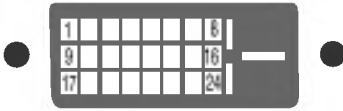
\* Soovituslik režiim

\*\* Ainult analoogrežiim

Märgutuli

Režiim	LED märgutule värvus
Sisse lülitatud	Roheline või sinine
Ootel	Tuhmkollane
Väljalülitus	Välja lülitatud

## Signaalipistmiku viikude kinnistamine



### ■ DVI-D-pistmik

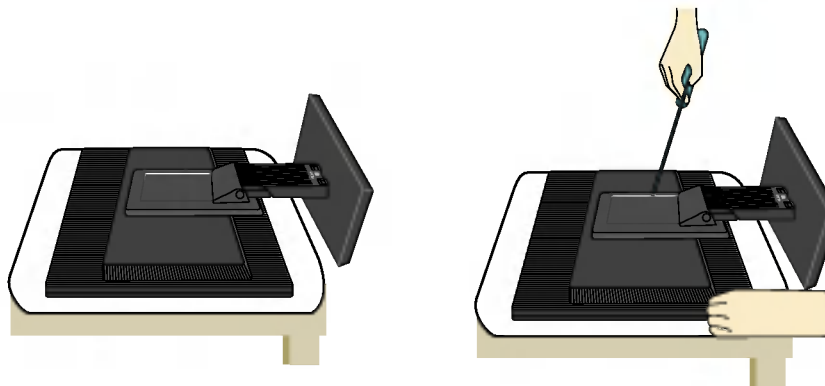
Vilk	Signaal(DVI-D)
1	T. M. D. S. Data2-
2	T. M. D. S. Data2+
3	T. M. D. S. Data2/4 varje
4	T. M. D. S. Data4-
5	T. M. D. S. Data4+
6	DDC taktisignaal
7	DDC Data
8	Analoogkaadrisünkronisatsioon.
9	T. M. D. S. Data1-
10	T. M. D. S. Data1+
11	T. M. D. S. Data1/3 varje
12	T. M. D. S. Data3-
13	T. M. D. S. Data3+
14	Toide +5 V
15	Maandus (tagasiuht +5 V, rea- ja kaadrisünkronisatsiooni jaoks)

Vilk	Signaal(DVI-D)
16	Pistikutajur
17	T. M. D. S. Data0-
18	T. M. D. S. Data0+
19	T. M. D. S. Data0/5 varje
20	T. M. D. S. Data5-
21	T. M. D. S. Data5+
22	T. M. D. S. -taktisignaali varje
23	T. M. D. S. taktisignaal+
24	T. M. D. S. taktisignaal-

T.M.D.S (Transition Minimized Differential Signaling, miinimumsiirdega diferentsiaalsignaalamine)

See toode vastab seinale kinnitatava plaadi või ümberpaigutusseadme tehnilistele tingimustele.

1. Pange kuvar ekraaniga üles padjale või pehmele riidele.
2. Eemaldage statiiv, keerates kruvikeerajaga lahti 6 kruvi nagu joonisel näha.

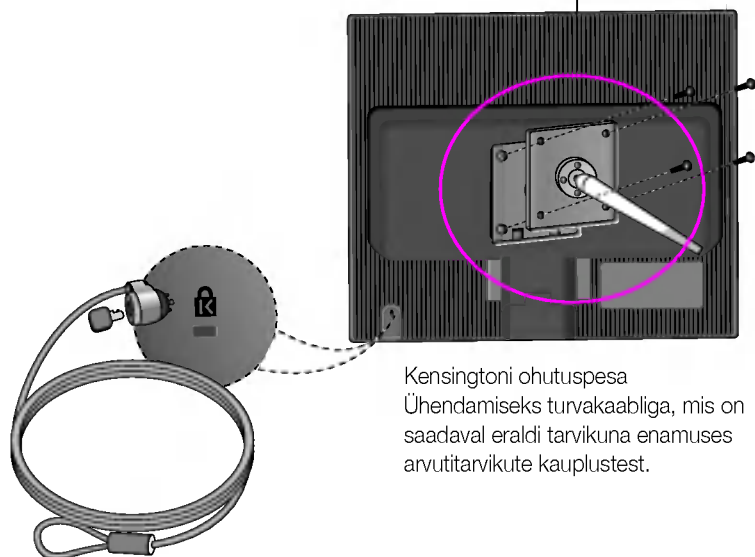


3. Seinale kinnitatava plaadi paigaldamine

Seinale kinnitav plaat (ostetav eraldi)

See on aluse tüüpi või seinale kinnitatavat tüüpi ja on ühendatav seinale kinnitatava plaadiga.

Palun vt lisateabeks montaažijuhendit, mis on kaasas seinale kinnitatava plaadiga.



Kensingtoni ohutuspesa  
Ühendamiseks turvakaabliga, mis on saadaval eraldi tarvikuna enamuses arvutitarvikute kauplustest.

Digitally yours ■■■■■.....

