

Benutzerhandbuch

L1770HQ
L1970HQ
L1970HR

Lesen Sie unbedingt die **Wichtigen Sicherheitsmaßnahmen**, bevor Sie das Produkt verwenden.
Bewahren Sie das Benutzerhandbuch (CD) griffbereit auf, falls Sie etwas nachschlagen müssen.

Beachten Sie das Etikett auf dem Produkt und teilen Sie Ihrem Händler die darauf enthaltenen Informationen mit, falls Sie Serviceleistungen in Anspruch nehmen möchten.

Dieses Gerät wurde so entwickelt und hergestellt, dass Ihre persönliche Sicherheit gewährleistet ist. Unsachgemäßer Gebrauch kann allerdings zur Gefahr eines elektrischen Schlags oder Brands führen. Damit die in diesem Display eingebauten Schutzvorrichtungen ihre Funktion ordnungsgemäß erfüllen, beachten Sie die folgenden Grundregeln für die Installation, Nutzung und Wartung des Geräts.

Sicherheit

Verwenden Sie nur das mit dem Gerät gelieferte Netzkabel. Falls Sie ein anderes Netzkabel verwenden, achten Sie darauf, dass es nach den geltenden nationalen Normen zugelassen ist, soweit es nicht vom Händler geliefert wird. Ist das Netzkabel auf irgendeine Weise fehlerhaft, wenden Sie sich wegen eines Ersatzkabels an den Hersteller oder an die nächstgelegene autorisierte Kundendienststelle.

Die Trennung von der Stromversorgung erfolgt über das Netzkabel. Achten Sie darauf, dass die Netzsteckdose nach der Installation leicht zugänglich ist.

Betreiben Sie das Display nur mit einer Stromquelle, die den in diesem Handbuch bzw. auf dem Typenschild des Displays angegebenen technischen Daten entspricht. Falls Sie nicht sicher sind, welche Stromversorgung bei Ihnen zu Hause vorliegt, wenden Sie sich an Ihren Händler.

Überlastete Netzsteckdosen und Verlängerungskabel stellen eine Gefahrenquelle dar. Dies gilt auch für durchgescheuerte Netzkabel und beschädigte Stecker. Daraus kann die Gefahr eines elektrischen Schlags oder Brands resultieren. Wenden Sie sich an Ihren Servicetechniker, um das entsprechende Teil zu ersetzen.

Display nicht öffnen:

- Im Inneren des Displays befinden sich keine Teile, die vom Benutzer gewartet werden können.
- Dort befinden sich Komponenten, die gefährlich hohe Spannungen führen, auch wenn das Gerät ausgeschaltet ist.
- Wenden Sie sich an Ihren Händler, wenn das Display nicht ordnungsgemäß funktioniert.

Zur Vermeidung von Verletzungen:

- Stellen Sie das Display nicht auf eine geneigte Ablage, wenn es zuvor nicht ausreichend gesichert wurde.
- Verwenden Sie nur einen vom Hersteller empfohlenen Fuß.

Zur Vermeidung von Feuer oder Gefahren:

- Schalten Sie das Display stets aus, wenn Sie den Raum für längere Zeit verlassen. Lassen Sie das Display niemals eingeschaltet, wenn Sie das Haus verlassen.
- Achten Sie darauf, dass Kinder keine Gegenstände in die Gehäuseöffnungen des Displays einführen oder fallen lassen. Einige Teile im Display führen gefährliche Spannungen.
- Verwenden Sie kein Zubehör, das nicht für das Display vorgesehen ist.
- Ziehen Sie bei einem Gewitter oder längerer Abwesenheit den Netzstecker aus der Wandsteckdose.

Installation

Stellen Sie keine Gegenstände auf das Netzkabel bzw. fahren Sie keine Gegenstände darüber, und stellen Sie das Display nicht an einem Ort auf, an dem das Netzkabel beschädigt werden kann.

Verwenden Sie das Display nicht in der Nähe von Wasser, wie etwa einer Badewanne, eines Waschbeckens, einer Küchenspüle, eines Waschbehälters, auf nassem Boden oder in der Nähe eines Schwimmbeckens.

Das Gehäuse von Displays ist mit Belüftungsöffnungen versehen, damit die während des Betriebs erzeugte Wärme entweichen kann. Sind diese Öffnungen blockiert, kann die aufgestaute Wärme Fehlfunktionen verursachen, die eine Brandgefahr bedeuten können. Daher NIEMALS:

- die unteren Belüftungsschlitze blockieren, indem das Display auf ein Bett, Sofa, einen Teppich, etc. gestellt wird.
- das Display in einen Schrank o.ä. stellen, wenn keine ausreichende Belüftung vorhanden ist.
- die Öffnungen mit Textilien oder sonstigen Gegenständen zudecken.
- das Display in der Nähe oder über einem Radiator oder einer anderen Wärmequelle aufstellen.

Vermeiden Sie das Abwischen bzw. die Berührung des Aktivmatrix-LCD mit einem harten Gegenstand, da das Display auf diese Weise zerkratzt, beeinträchtigt oder sogar dauerhaft beschädigt werden kann.

Drücken Sie nicht längere Zeit mit dem Finger auf den LCD-Bildschirm, da hierdurch Nachbilder entstehen, oder zur Beschädigung des Displays führen können.

Punktdefekte können teilweise als rote, grüne oder blaue Punkte auf dem Bildschirm erscheinen. Dies hat jedoch keine Auswirkung auf die Qualität der Darstellung.

Falls möglich, verwenden Sie die empfohlene Auflösung, um die optimale Bildqualität für das LCD-Display zu erzielen. Wird eine andere als die empfohlene Auflösung ausgewählt, kann daraus eine veränderte Bildarstellung resultieren. Dies ist jedoch ein typisches Merkmal einer LCD-Anzeige mit fester Auflösung.

Reinigung

- Ziehen Sie den Netzstecker des Displays ab, bevor Sie die Bildschirmoberfläche säubern.
- Verwenden Sie dazu ein feuchtes (nicht nasses) weiches Mikrofaser. Sprühen Sie nicht mit einem Reinigungsspray direkt auf den Bildschirm, da das Spray teilweise in die Gehäuseöffnungen gelangen und Stromschläge verursachen kann.

Verpackung

- Werfen Sie den Karton und sonstiges Verpackungsmaterial nicht weg. Sie sind die ideale Verpackung für den Transport des Geräts. Verpacken Sie das Gerät wieder in der Originalverpackung, wenn Sie es an einen anderen Ort bringen möchten.

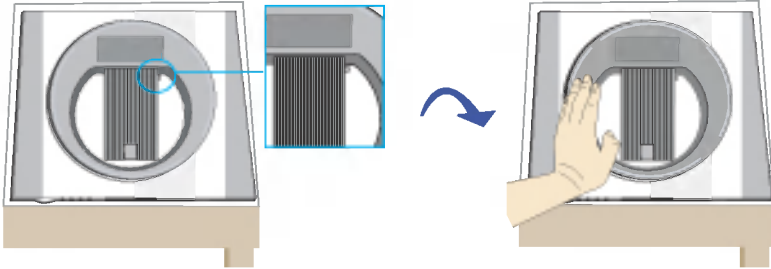
Sichere Entsorgung

- Die in diesem Produkt verwendete Leuchtstofflampe enthält eine kleine Menge an Quecksilber.
- Entsorgen Sie das Produkt nicht zusammen mit dem Rest Ihres normalen Hausmülls. Die Entsorgung dieses Produkts muss entsprechend den geltenden Vorschriften und Gesetzen erfolgen.

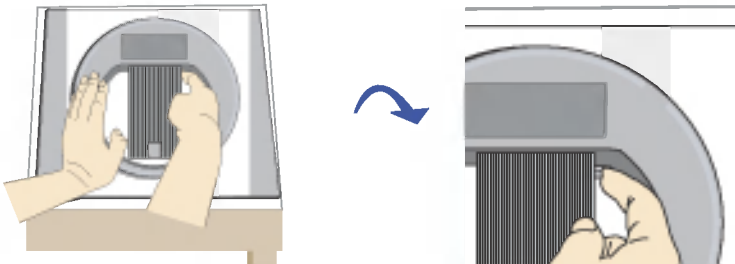
- Bevor Sie das Display in Betrieb nehmen, achten Sie darauf, dass die Stromversorgung zum Gerät, zum Computersystem und zu anderen angeschlossenen Geräten unterbrochen ist.
- Verwenden Sie für einen Desktop-Computer den Monitor mit entfaltetem Ständer, für die Wandmontage den zusammengefalteten Ständer.

Auseinanderfalten der Standbasis

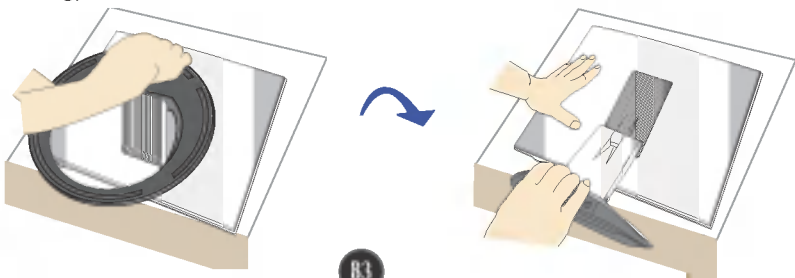
1. Legen Sie den Monitor mit der Vorderseite nach unten auf ein Kissen oder ein weiches Tuch.
2. Drücken Sie mit der linken Hand unten auf den Standfuß (siehe Abbildung).



3. Drücken Sie mit der linken Hand auf den Standfuß und gleichzeitig mit der rechten Hand die Taste zum Ein-/Ausklappen des Monitors.
4. Um den Monitor einzuklappen, verringern Sie den Druck Ihrer linken Hand langsam und halten Sie dabei die Taste zum Ein-/Ausklappen des Monitors mit Ihrer rechten Hand gedrückt.

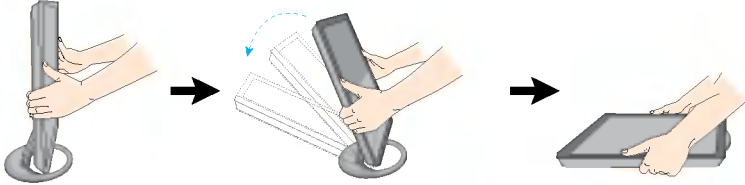


5. Der Ständer wird durch Federkraft aus dem Standfuß gedrückt (siehe Abbildung).
6. Ziehen Sie den Ständer heraus und der Ständer bleibt stehen (siehe Abbildung).



Einklappen des Monitorfußes

1. Stellen Sie sich vor den Monitor und klappen Sie ihn nach hinten. Gehen Sie hierbei wie auf den Abbildungen gezeigt vor.



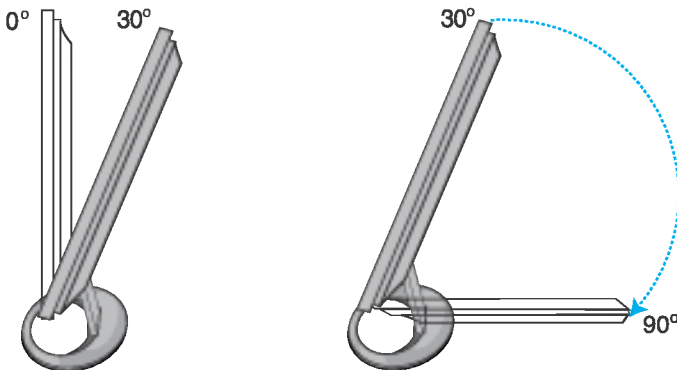
Die Abbildungen zeigen ein allgemeines Modell des Monitors. Ihr Monitor kann sich von dem gezeigten Modell unterscheiden.



Vermeiden Sie es, den Bildschirm des Monitors während dem Aus- oder Zusammenklappen des Standfußes zu berühren oder Kraft darauf auszuüben.

Positionieren des Monitors

1. Stellen Sie die Position des Bildschirms auf unterschiedliche Weise ein, um einen höchstmöglichen Komfort zu erreichen.
 - Neigungsbereich : 0° ~ 30°
2. Die Pfeilrichtung gibt an, in welche Richtung das Produkt geklappt werden kann. Der Pfeil ist kein Hinweis auf den optimalen Sichtwinkel.

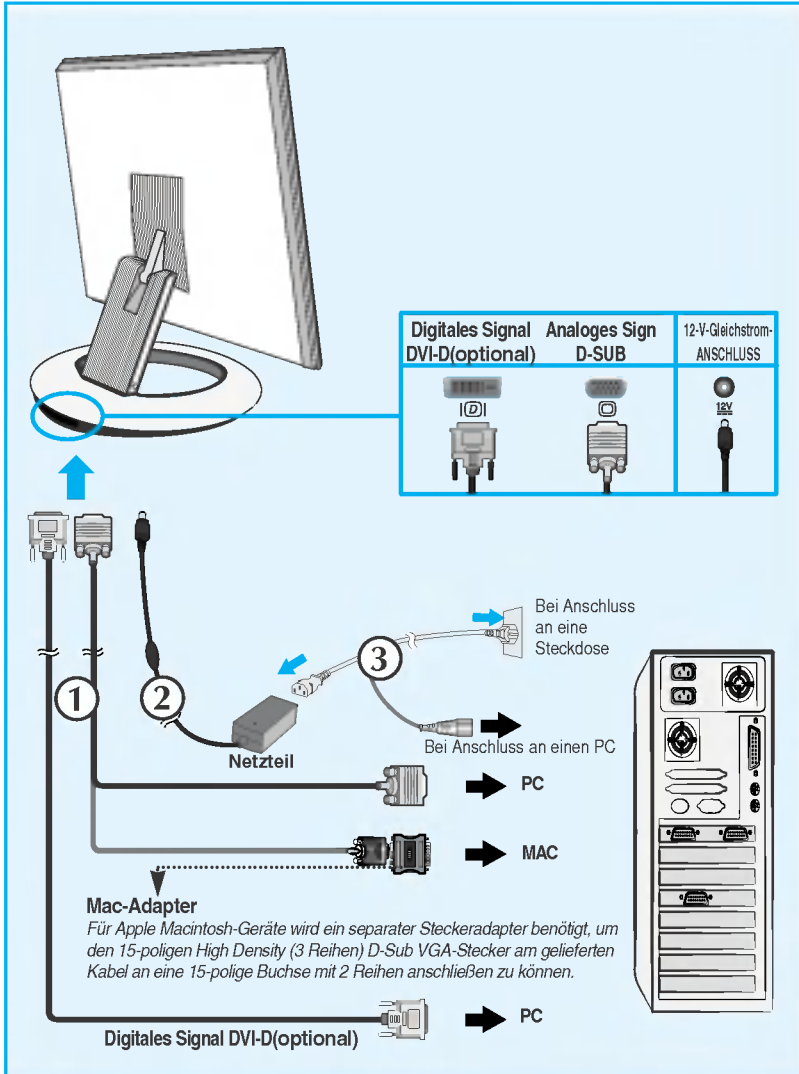



Ergonomie

Es wird empfohlen, den Monitor um nicht mehr als 5 Grad nach vorne zu neigen, um in einer komfortablen und ergonomischen Betrachtungsposition bleiben zu können.

Verwenden des Computers

1. Schließen Sie das Signalkabel an. Ziehen Sie die Rändelschrauben nach dem Anbringen fest, um die Verbindung zu sichern. ①
2. Schließen Sie das Netzkabel an das Netzteil ② an und stecken Sie dann das Kabel in die Steckdose ein. ③ (Die Spannung wird automatisch gesteuert.)



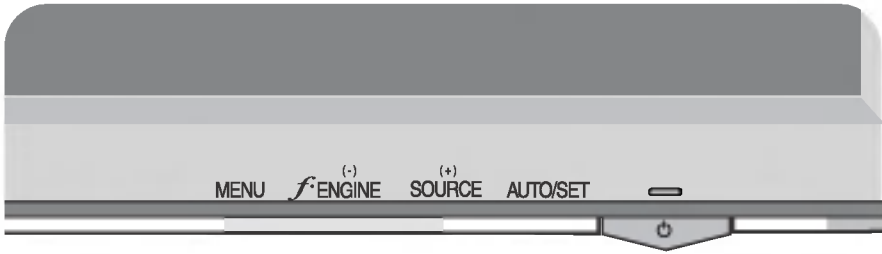
3. Drücken Sie auf dem vorderen Bedienfeld die Taste , um den Strom einzuschalten. Beim Einschalten des Monitors wird automatisch die Funktion "Automatische Bildeinstellung" ausgeführt. (Nur Analog-Modus)



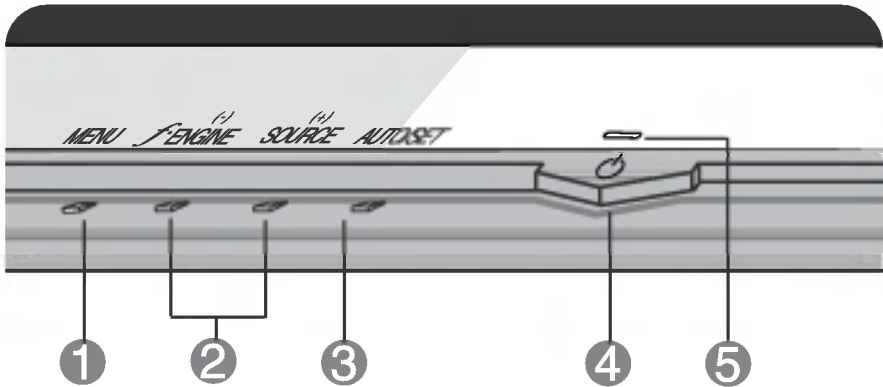
HINWEIS

Was ist die Funktion "Automatische Bildeinstellung"? : Mit dieser Funktion erhält der Benutzer optimale Anzeigeeinstellungen. Wenn der Benutzer den Monitor zum ersten Mal anschließt, optimiert diese Funktion automatisch die Einstellungen der Anzeige für einzelne Eingangssignale. Wenn Sie den Monitor einstellen möchten, während er verwendet wird, oder diese Funktion erneut manuell ausführen möchten, drücken Sie die Taste "AUTO/SET" auf dem Bedienfeld des Monitors. Sie können alternativ auch die Option "Zurücksetzen" im OSD-Einstellungsmenü verwenden. Beachten Sie jedoch, dass diese Option sämtliche Menüelemente mit Ausnahme von "Sprache" zurücksetzt.




Bedienelemente auf der Vorderseite



Unterseite



Bedienelement	Funktion
<p>1 MENU-Taste</p> <div style="display: flex; flex-direction: column; gap: 5px;"> <div style="border: 1px solid black; background-color: #0070c0; color: white; padding: 2px; text-align: center;">OSD GESPERRT</div> <div style="border: 1px solid black; background-color: #0070c0; color: white; padding: 2px; text-align: center;">OSD ENTRIEGELT</div> </div>	<p>Mit dieser Taste öffnen bzw. schließen Sie die Bildschirmanzeige.</p> <p>OSD GESPERRT/ENTRIEGELT</p> <p>Mit dieser Funktion können Sie die aktuellen Steuereinstellungen sperren, damit sie nicht versehentlich geändert werden können.</p> <p>Halten Sie die Taste MENU mehrere Sekunden lang gedrückt. Daraufhin wird die Meldung "OSD GESPERRT" angezeigt.</p> <p>Sie können die OSD-Steuerung jederzeit entriegeln, indem Sie mehrere Sekunden lang die Taste MENU drücken. Daraufhin wird die Meldung "OSD ENTRIEGELT" angezeigt.</p>

Bedienelement	Funktion
<p>2 - + Tasten</p> <hr/> <p>- Tasten</p>  <p>+ Tasten</p>	<p>Mit diesen Tasten können Sie die Funktionen auf dem OSD-Display auswählen oder einstellen.</p> <hr/> <p>Hotkey  ENGINE</p> <p>Weitere Informationen finden Sie auf Seite B14</p> <hr/> <p>Hotkey "SOURCE" (QUELLE)</p> <p>Verwenden Sie diese Taste, um den D-Sub oder DVI-Anschluss zu aktivieren. Diese Option wird verwendet, wenn zwei Computer an das Display angeschlossen werden. Standardmäßig ist der D-Sub-Anschluss ausgewählt.</p>
<p>3 AUTO/SET-Taste</p> <hr/> 	<p>Mit dieser Taste nehmen Sie eine Auswahl in der Bildschirmanzeige vor.</p> <hr/> <p>AUTOMATISCHE BILDANPASSUNG</p> <p>Wenn Sie Ihre Bildeinstellungen justieren, drücken Sie stets die Taste AUTO/SET, bevor Sie zum On Screen Display (OSD) wechseln. Damit wird das angezeigte Bild für die momentan gewählte Bildschirm-auflösung (Anzeigemodus) automatisch ideal eingestellt.</p> <p>Der optimale Anzeigemodus ist</p> <p>17-Zoll-Monitor: 1280 x 1024 19-Zoll-Monitor: 1280 x 1024</p>
<p>4 Ein-/Aus-Schalter</p> <hr/> <p>5 Betriebsanzeige</p>	<p>Mit dieser Taste schalten Sie das Display ein bzw. aus.</p> <hr/> <p>Diese Anzeige leuchtet blau, wenn das Display im Normalzustand arbeitet (Ein-Modus). Wenn der Bildschirm im Ruhemodus (Energiesparmodus) ist, wechselt die Farbe dieser Anzeige auf gelb.</p>

Bildschirmeinstellung

Die **Bildgröße**, **-position** und **Funktionsparameter** des Displays lassen sich mit Hilfe der gesteuerten Bildschirmanzeige (OSD) schnell und einfach einstellen. Nachstehend finden Sie ein kurzes Beispiel, um Sie mit der Verwendung der Bedienelemente vertraut zu machen. Im Folgenden erhalten Sie eine Übersicht über die möglichen Einstellungen und Auswahlmöglichkeiten mit Hilfe der Bildschirmanzeige (OSD).

HINWEIS

- Lassen Sie das Display zunächst mindestens 30 Minuten lang eingeschaltet, bevor Sie irgendwelche Bildeinstellungen vornehmen.

Wenn Sie Einstellungen über die Bildschirmanzeige (OSD) ändern möchten, gehen Sie wie folgt vor:

MENU → **-** **+** → **AUTO/SET** → **-** **+** → **MENU**

- 1 Drücken Sie die **Taste MENU**. Das OSD-Hauptmenü wird angezeigt.
- 2 Um auf eine Steuerung zuzugreifen, verwenden Sie die **Tasten - bzw. +** . Wenn das gewünschte Symbol markiert ist, drücken Sie die Taste **AUTO/SET**.
- 3 Mit den **Tasten - / +** kann das Bild auf die gewünschter Ebene eingestellt werden. Mit der **Taste AUTO/SET** können Sie weitere Untermenüeinträge auswählen.
- 4 Drücken Sie die **Taste MENU** einmal, um zum Hauptmenü zurückzukehren und eine andere Funktion auszuwählen. Drücken Sie die **Taste MENU** zweimal, um das OSD zu verlassen.

Automatisches Speichern

Bei geöffneter OSD-Steuerung werden **all von Ihnen am Monitor vorgenommenen Einstellungen automatisch gespeichert**. Dies gilt auch, wenn Sie das Menü verlassen oder ein anderes Menü öffnen. Wenn Sie eine Änderung vornehmen und dann warten, bis die OSD-Steuerung nicht mehr angezeigt wird, wird die Einstellung ebenfalls gespeichert.

Die folgende Tabelle zeigt alle Funktionen, Einstellungen und Menüs der Bildschirmanzeige.

Hauptmenü	Untermenü		A	D	Beschreibung
BILD	HELLIGKEIT		●	●	Einstellen der Helligkeit bzw. des Kontrasts der Bildschirmdarstellung
	KONTRAST		●	●	
	GAMMA		●	●	
FARBSTEUERUNG	VOREIN	6500K	●	●	Einstellen der Bildschirmfarben
		9300K	●	●	
	ROT		●	●	
	GRÜN		●	●	
	BLAU		●	●	
BIDLAGE	HORIZONTAL		●		Einstellen der Bildposition
	VERTIKAL		●		
GLEICHLAUF	TAKT		●		Für eine deutlichere und stabilere Bilddarstellung
	TAKTRATE		●		
INSTALLATION	SPRACHE		●	●	Einstellen des Bildschirmstatus für die Betriebsumgebung des Benutzers
	OSD	HORIZONTAL	●	●	
		BIDLAGE	VERTIKAL	●	
	WEISS BALANCE		●		
	BETRIEBSANZEIGE		●	●	
	WERKSEINSTELLUNG		●	●	
FLATRON F-ENGINE(-)	FILM/TEXT		●	●	Zum Auswählen oder Anpassen der gewünschten Bildeinstellungen.
	BENUTZ		●	●	
	NORMAL		●	●	
<p>● : Einstellbar A : Analoger Eingang D : Digitaler Eingang</p>					

HINWEIS

- Der Reihenfolge der Symbole kann je nach Modell unterschiedlich sein (B10~B14).

Sie wissen nun, wie Sie eine Funktion innerhalb des OSD-Systems auswählen und einstellen. Nachstehend finden Sie die Symbole sowie deren Namen und Beschreibungen für alle Funktionen im Menü.



Drücken Sie die Taste MENU. Das OSD-Hauptmenü wird angezeigt.

The screenshot shows the OSD main menu with the following elements:



- Menüname:** BILD
- Symbole:** A vertical list of icons on the left side, including a monitor, a sun, a monitor with a play button, a monitor with a wavy line, and a gear.
- Untermenüs:** Three sub-menus are visible: HELLIGKEIT (Brightness) with a value of 50, KONTRAST (Contrast) with a value of 50, and GAMMA with a value of 0. Each sub-menu has a corresponding icon and a horizontal slider.
- Tastentipp:** A legend at the bottom explains the navigation keys: MENU (left arrow) for 'Beenden', - + for 'Einstellen (verkleinern/vergrößern)', SET (right arrow) for 'Eingabe', and a down arrow for 'Anderes Untermenü auswählen'.


HINWEIS

- Lassen Sie das Display zunächst mindestens 30 Minuten lang eingeschaltet, bevor Sie irgendwelche Bildeinstellungen vornehmen.



Hauptmenü	Untermenü	Beschreibung
	BILD	
	HELLIGKEIT	Einstellen der Helligkeit des Bildschirms.
	KONTRAST	Einstellen des Bildschirmkontrastes.
	GAMMA	Legen Sie den gewünschten Gamma-Wert fest. -50/0/50 Auf dem Monitor zeigen hohe Gamma-Werte weißliche Bilder, niedrige Gamma-Werte dagegen Bilder mit hohem Kontrast.
		<ul style="list-style-type: none"> ■ MENU : Beenden ■ - : Verkleinern ■ + : Vergrößern ■ SET : Anderes Untermenü auswählen

	FARBSTEUERUNG	
	VOREIN	Auswählen der Bildschirmfarben. • 6500K: Leicht rötlich weiß. • 9300K: Leicht bläulich weiß.
	ROT	Eigene Farbintensität für Rot einstellen.
	GRÜN	Eigene Farbintensität für Grün einstellen.
	BLAU	Eigene Farbintensität für Blau einstellen.
		<ul style="list-style-type: none"> ■ MENU : Beenden ■ - : Verkleinern ■ + : Vergrößern ■ SET : Anderes Untermenü auswählen

	BILDLAGE	
	HORIZONTAL	Verschieben des Bildes nach links bzw. rechts.
	VERTIKAL	Verschieben des Bildes nach oben bzw. unten.
		<ul style="list-style-type: none"> ■ MENU : Beenden ■ - : Verkleinern ■ + : Vergrößern ■ SET : Anderes Untermenü auswählen

Hauptmenü	Untermenü	Beschreibung
 GLEICHLAUF	TAKT	Verringern vertikaler Balken oder Streifen, die im Hintergrund des Bildschirms sichtbar sind. Die horizontale Bildschirmgröße ändert sich ebenfalls.
	TAKTRATE	Einstellen der Fokussierung des Bildschirms. Mit dieser Funktion können Sie horizontale Störungen eliminieren und eine deutlichere bzw. schärfere Darstellung von Zeichen erzielen.

- **MENU** : Beenden
- **-** : Verkleinern
- **+** : Vergrößern
- **SET** : Anderes Untermenü auswählen

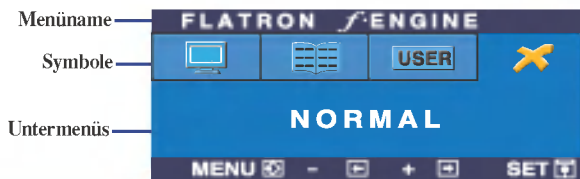
 INSTALLATION	SPRACHE	Wählen Sie hier die Sprache, in der die Funktionen angezeigt werden sollen.
	OSD BILDLAG	Einstellen der Position des OSD-Fensters auf dem Bildschirm.
	WEISS BALANCE	Wenn das Ausgangssignal der Videokarte nicht die Spezifikationen erfüllt, sind möglicherweise die Farben auf Grund von Videosignalverzerrungen schlechter. Mithilfe dieser Funktion wird der Signalpegel an den Standardausgangspegel der Videokarte angepasst, um ein optimales Bild zu liefern. Aktivieren Sie diese Funktion, wenn auf dem Bildschirm weiße und schwarze Farben zu sehen sind.
 INSTALLATION	BETRIEBSANZEIGE	Verwenden Sie diese Funktion, um die Betriebsanzeige auf der Vorderseite des Monitors ein- (ON) bzw. auszuschalten (OFF). Zum Ausschalten gehen Sie auf " OFF " (AUS). Wenn Sie den Monitor einschalten (ON), wird die Betriebsanzeige automatisch eingeschaltet.
	WERKSEINSTELLUNG	Mit dieser Funktion werden die werkseitigen Voreinstellungen (mit Ausnahme von " SPRACHE ") wiederhergestellt. Drücken Sie die Taste + , um einen sofortigen Reset durchzuführen.

- **MENU** : Beenden
- **-** : Einstellen
- **+** : Einstellen
- **SET** : Anderes Untermenü auswählen

Wenn das Bild dadurch nicht verbessert wird, stellen Sie die Werksvoreinstellungen wieder her. Führen Sie dann erforderlichenfalls die Weißabgleichfunktion erneut aus. Diese Funktion ist nur aktiviert, wenn das Eingangssignal analog ist.

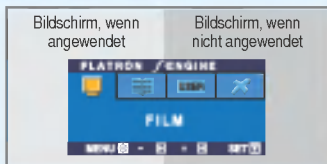
Auswählen und Einstellen von Funktionen der Bildschirmanzeige (OSD)

- Die OSD-Anzeige wird angezeigt, wenn Sie die Taste **F-ENGINE** (-) auf der Vorderseite des Monitors drücken.



FLATRON F-ENGINE

Wenn Sie F-ENGINE ausführen, werden zwei Töne wie abgebildet angezeigt. Der Bildschirm mit der angewendeten Einstellung wird links angezeigt, der Bildschirm mit den nicht angewendeten Einstellungen auf der rechten Seite. Drücken Sie die Taste SET, um den justierten Bildschirm zu verwenden.



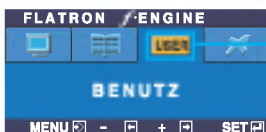
Hauptmenü	Untermenü	Beschreibung
-----------	-----------	--------------



FILM TEXT

Mit dieser Funktion können Sie problemlos das optimale Bild für die jeweiligen Bedingungen (Raumbeleuchtung, Bildtypen usw.) einstellen.
FILM: Für animierte Bilder in Videos oder Filmen

TEXT: Für Texte (Textverarbeitung usw.)



BENUTZ

Benutzer
 Sie können Helligkeit, ACE und RCM manuell einstellen. Sie können den eingestellten Wert speichern oder wiederherstellen, auch wenn Sie eine andere Umgebungseinstellung verwenden.

Drücken Sie die Taste "SET", um die Untermenüfunktionen "BENUTZ" einzustellen.



... (Helligkeit): Stellt die Bildschirmhelligkeit ein.

...**ACE**(Adaptive Clarity Enhancer): Stellt die Klarheit ein.

...**RCM**(Real Color Management): Legt den Farbmodus fest.

- Nicht angewendet
- Grünverbesserung
- Fleischtön
- Farbverbesserung

Wählen Sie das Untermenü **SAVE** mit der Taste "SET" aus. Wählen mit den Tasten "-" den Wert "JA" aus, um die Einstellungen zu speichern.



NORMAL Gilt unter normalen Betriebsbedingungen.

Überprüfen Sie folgende Punkte, bevor Sie sich an den Kundendienst wenden.

Kein Bild zu sehen	
<ul style="list-style-type: none">● Ist das Netzkabel des Displays angeschlossen?● Leuchtet die Betriebsanzeige?● Ist das Gerät eingeschaltet und leuchtet die Betriebsanzeige blau oder grün?● Leuchtet die Betriebsanzeige gelb?	<ul style="list-style-type: none">• Überprüfen Sie das Netzkabel auf richtigen Sitz am Display und an der Stechdose.• Drücken Sie die Einschalttaste.• Stellen Sie die Helligkeit und den Kontrast ein.• Befindet sich das Display im Energiesparmodus, bewegen Sie die Maus oder drücken Sie eine beliebige Taste auf der Tastatur, um die Bildschirmanzeige zu aktivieren.• Schalten Sie den PC ein.• Diese Meldung wird angezeigt, wenn das Signal vom PC (Grafikkarte) außerhalb des horizontalen oder vertikalen Frequenzbereichs des Displays liegt. Sehen Sie im Abschnitt 'Technische Daten' in diesem Handbuch nach und konfigurieren Sie das Display neu.• Diese Meldung wird angezeigt, wenn das Signalkabel zwischen PC und Display nicht (oder nicht ordnungsgemäß) angeschlossen ist. Überprüfen Sie das Signalkabel, und versuchen Sie es erneut.

Wird die Meldung "OSD GESPERRT" auf dem Bildschirm angezeigt?	
<ul style="list-style-type: none">● Wird die Meldung "OSD GESPERRT" angezeigt, wenn Sie die Taste MENU drücken?	<ul style="list-style-type: none">• Sie können die aktuellen Steuerungseinstellungen sichern, damit sie nicht versehentlich geändert werden können. Sie können die OSD-Steuerung jederzeit entriegeln, indem Sie mehrere Sekunden lang die Taste MENU drücken. Daraufhin wird die Meldung "OSD ENTRIEGELT" angezeigt.

Falsche Bilddarstellung auf dem Display

- | | |
|--|---|
| <ul style="list-style-type: none"> ● Falsche Position auf dem Display. | <ul style="list-style-type: none"> • Drücken Sie die Taste AUTO/SET, um die Bildschirmanzeige automatisch auf die Idealeinstellung einzustellen. Sind die Ergebnisse nicht zufriedenstellend, stellen Sie die Bildposition mit dem Symbol für H Position und V Position auf der Bildschirmanzeige (OSD) ein. • Gehen Sie zu Systemsteuerung --> Anzeige --> Einstellungen und überprüfen Sie, ob die Frequenz oder die Auflösung geändert wurde. Wenn dies der Fall ist, stellen Sie für die Grafikkarte die empfohlene Auflösung ein. |
| <ul style="list-style-type: none"> ● Im Hintergrund sind vertikale Balken oder Streifen sichtbar. | <ul style="list-style-type: none"> • Drücken Sie die Taste AUTO/SET, um die optimale Einstellung für das Display automatisch vorzunehmen. Sind die Ergebnisse nicht zufriedenstellend, beseitigen Sie die vertikalen Balken oder Streifen mit Hilfe des Symbols TAKT auf der Bildschirmanzeige (OSD). |
| <ul style="list-style-type: none"> ● Horizontale Störungen in einem Bild oder nicht deutlich erkennbare Zeichen. | <ul style="list-style-type: none"> • Drücken Sie die Taste AUTO/SET, um die Darstellung des Displays automatisch optimal einzustellen. Sind die Ergebnisse nicht zufriedenstellend, beseitigen Sie die horizontalen Balken mit Hilfe des Symbols TAKTRATE auf der Bildschirmanzeige (OSD). • Gehen Sie zu Systemsteuerung --> Anzeige --> Einstellungen und stellen Sie für die Anzeige die empfohlene Auflösung ein oder nehmen Sie für die Anzeige die ideale Einstellung vor. Wählen Sie eine Farbeinstellung höher als 24 Bits (True Color). |
| <ul style="list-style-type: none"> ● Die Bildschirmfarbe ist monochrom oder nicht normal. | <ul style="list-style-type: none"> • Überprüfen Sie, ob das Signalkabel richtig angeschlossen ist. Befestigen Sie es ggf. mit einem Schraubendreher. • Achten Sie darauf, dass die Grafikkarte vorschriftsmäßig in den Steckplatz eingesetzt ist. • Wählen Sie unter Systemsteuerung - Einstellungen eine Farbeinstellung höher als 24 Bits (True Color). |
| <ul style="list-style-type: none"> ● Der Bildschirm blinkt. | <ul style="list-style-type: none"> • Überprüfen Sie, ob der Bildschirm auf Interlaced-Modus eingestellt ist. Falls ja, ändern Sie die Einstellung auf die empfohlene Auflösung. • Achten Sie darauf, dass eine ausreichende Spannung vorliegt. Die Wechselspannung muss höher als 100-240V 50/60Hz sein. |



Haben Sie den Displaytreiber installiert?

● **Haben Sie den Displaytreiber installiert?**

- Installieren Sie den Displaytreiber von der entsprechenden CD (oder Diskette), die mit dem Display geliefert wurde. Oder laden Sie den Treiber von unserer Website herunter: <http://www.lge.com>.



● **Wird die Meldung "Monitor nicht erkannt, Plug&Play (VESA DDC)-Monitor gefunden" angezeigt?**

- Überprüfen Sie, ob die Grafikkarte die Plug&Play-Funktion unterstützt.

Display	17 Zoll (43,27 cm) Flachbildschirm Aktivmatrix-TFT LCD Antireflexionsbeschichtung 17 Zoll Bilddiagonale 0,264 mm Pixelabstand			
Sync-Eingang	Horizontale Freq.	30 - 83 kHz (Analog) 30 - 71 kHz (Digital)		
	Vertikale Freq.	56 - 75 Hz (Automatisch)		
	Eingangsform	Separat TTL, Positiv/Negativ SOG (Sync On Green) Digital		
Videoeingang	Signaleingang	15-poliger D-Sub-Stecker DVI - D Anschluss		
	Eingangsform	RGB Analog (0,7 Vp-p/75 Ohm), Digital		
Auflösung	Maximal	DVI Digital: VESA 1280 x 1024 bei 60 Hz D-Sub Analog: VESA 1280 x 1024 bei 75 Hz		
	Empfohlen	VESA 1280 x 1024 bei 60Hz		
Plug&Play	DDC 2B			
Stromverbrauch	Ein-Modus	: 35W		
	Ruhezustand	≤ 1W		
	Ausgeschaltet	≤ 1W		
Abmessungen und Gewicht (Mit Neigungsfuß)	Aufgestellt		Zusammengeklappt	
				
	Breite	36,95 cm / 14,55 Zoll	36,95 cm / 14,55 Zoll	
	Höhe	37,74 cm / 14,86 Zoll	31,47 cm / 12,39 Zoll	
	Tiefe	23,65 cm / 9,31 Zoll	5,79 cm / 2,28 Zoll	
	Netto	4,3 kg (9,48 lbs)		
	Neigungsbereich	Max. Neigungswinkel	0°~30°	
Leistungsaufnahme	12V --- 3A			
Netzteil	DVE. DSA-0421S-12 1			
Umgebungsbedingungen	Betriebsbedingungen			
	Temperatur	10 °C bis 35 °C		
	Luftfeuchtigkeit	10 % bis 80 % (ohne Kondensation)		
	Lagerbedingungen			
Temperatur	-20 °C bis 60 °C			
Luftfeuchtigkeit	5 % bis 90 % (ohne Kondensation)			
Neigungsfuß	Fest verbunden (O), Abnehmbar ()			
Signalkabel	Fest verbunden (), Abnehmbar (O)			
Netzkabel	Für Netzsteckdose oder PC-Anschluss			

HINWEIS

- Alle Informationen in diesem Dokument können ohne Vorankündigung geändert werden.

Display	19 Zoll (48,19 cm) Flachbildschirm Aktivmatrix-TFT LCD Antireflexionsbeschichtung 19 Zoll Bilddiagonale 0,294 mm Pixelabstand		
Sync-Eingang	Horizontale Freq.	30 - 83 kHz (Analog) 30 - 71 kHz (Digital)	
	Vertikale Freq.	56 - 75 Hz (Automatisch)	
	Eingangsform	Separat TTL, Positiv/Negativ SOG (Sync On Green) Digital	
Videoeingang	Signaleingang	15-poliger D-Sub-Stecker DVI - D Anschluss	
	Eingangsform	RGB Analog (0,7 Vp-p/75 Ohm), Digital	
Auflösung	Maximal	DVI Digital: VESA 1280 x 1024 bei 60 Hz D-Sub Analog: VESA 1280 x 1024 bei 75 Hz	
	Empfohlen	VESA 1280 x 1024 bei 60Hz	
Plug&Play	DDC 2B		
Stromverbrauch	Ein-Modus	: 39W	
	Ruhezustand	≤ 1W	
	Ausgeschaltet	≤ 1W	
Abmessungen und Gewicht (Mit Neigungfuß)	Aufgestellt		Zusammengeklappt
			
	Breite	41,23 cm / 16,23 Zoll	41,23 cm / 16,23 Zoll
	Höhe	41,4 cm / 16,29 Zoll	34,52 cm / 13,59 Zoll
	Tiefe	23,65 cm / 9,31 Zoll	6,3 cm / 2,48 Zoll
	Netto	5,4 kg (11,91 lbs)	
	Neigungsbereich	Max. Neigungswinkel	0°~30°
Leistungsaufnahme	12V === 3A		
Netzteil	DVE. DSA-0421S-12 1		
Umgebungsbedingungen	Betriebsbedingungen		
	Temperatur	10 °C bis 35 °C	
	Luftfeuchtigkeit	10 % bis 80 % (ohne Kondensation)	
	Lagerbedingungen		
Temperatur	-20 °C bis 60 °C		
Luftfeuchtigkeit	5 % bis 90 % (ohne Kondensation)		
Neigungsfuß	Fest verbunden (O), Abnehmbar ()		
Signalkabel	Fest verbunden (), Abnehmbar (O)		
Netzkabel	Für Netzsteckdose oder PC-Anschluss		

HINWEIS

- Alle Informationen in diesem Dokument können ohne Vorankündigung geändert werden.

Voreingestellte Modi (Auflösung)

Bildschirm-Modi (Auflösung)			Horizontale Freq. (kHz)	Vertikale Freq. (Hz)
1	VGA	640 x 350	31,469	70
2	VGA	720 x 400	31,468	70
3	VGA	640 x 480	31,469	60
4	VESA	640 x 480	37,500	75
5	VESA	800 x 600	37,879	60
6	VESA	800 x 600	46,875	75
7	MAC	832 x 624	49,725	75
8	VESA	1024 x 768	48,363	60
9	VESA	1024 x 768	60,023	75
10	MAC	1152 x 870	68,681	75
11	VESA	1152 x 900	61,805	65
*12	VESA	1280 x 1024	63,981	60
13	VESA	1280 x 1024	79,976	75

*Empfohlen Modus

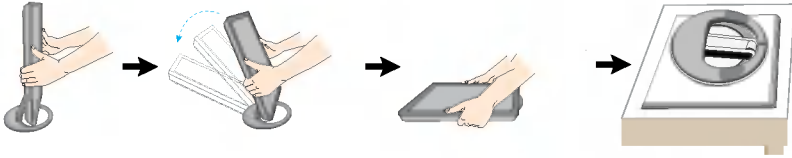
Anzeige

Modus	LED-Farbe
Ein-Modus	Blau
Ruhezustand	Bernsteinfarben
Ausgeschaltet	Auszuschalten

Dieser Monitor erfüllt die VESA-Richtlinien für die Monitor-Befestigung.

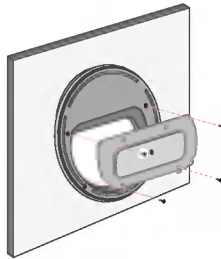
1

- Stellen Sie sich vor den Monitor und klappen Sie ihn nach hinten. Gehen Sie hierbei wie auf den Abbildungen gezeigt vor.
- Legen Sie den Monitor mit der Vorderseite nach unten auf ein Kissen oder ein weiches Tuch.



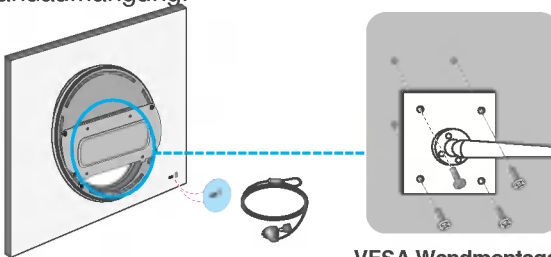
2

- Ziehen Sie die vier Schrauben am Ende des Standfußes fest.



3

- Montieren Sie die dem VESA-Standard entsprechende Wandaufhängung.



Kensington Sicherheitsvorrichtung

Verbindung zu einem Sicherungskabel, das separat in den meisten Computer-Fachgeschäften erhältlich ist.

VESA Wandmontage

An einem weiteren Objekt angeschlossen (Modell mit Ständer oder zur Wandbefestigung. An diesem Monitor kann eine Befestigungsvorrichtung nach VESA-Standard angebracht werden.) Zusätzliche Informationen entnehmen Sie bitte den dem VESA-Standard entsprechenden Anweisungen zur Wandmontage.

