



Visit us at <http://www.lgservice.com>

LG

Kamer Airconditioner

GEbruikersHANDLEIDING

Beste Eigenaar,
Hartelijk dank voor het installeren van LG
airconditioner. Uw beste keuze garandeert
geweldige performance en service zodat uw
leven comfortabeler en plezieriger wordt.

Lees deze gebruikershandleiding aandachtig en zorgvuldig
door voordat u uw kamer airconditioner installeert en
gebruikt.

- Bewaar deze gebruikershandleiding, nadat u deze
aandachtig heeft doorgelezen, voor toekomstig gebruik.

A. Veiligheidsmaatregelen	3
B. Elektrische Veiligheid	6
Tijdelijk gebruik van een Adapter	6
Tijdelijk gebruik van een verlengkabel ..	6
Gebruikte symbolen in deze handleiding...	6
C. Product Introductie	7
Toestellen voor in huis	7
Toestel voor buitenshuis	7
D. Gebruiksaanwijzingen	8
De Batterijen Plaatsen.....	8
Onderhoud Draadloze Afstandsbediening.	8
Gebruiksmethode	8
Gebruik Indicatie Lampen	8
Draadloze Afstandsbediening	9
Gebruiksmodus	10
Gebruik Gezonde Ontvochtiger.....	11
Auto Gebruik (Alleen Koelmodel).....	11
Auto Gebruik Verandering (Model Hitte Pimp).....	11
Gebruik Jet Koel / Hitte	12
Gebruik NEO PLASMA Zuivering (Optioneel).....	12
Auto Reinigen (Optioneel)	12
Energiebesparende Koelmodus (Optioneel).	13
Geforceerd Gebruik.....	13
Slaapmodus	14
Huidige Tijd Instellen.....	14
Timer Instellen.....	14
Luchtstroom richting controle	15
Luchtcirculatie Modus.....	15
Auto Herstart Functie	15
E. Onderhoud en Service	16
Toestel voor in huis	16
Afbeelding & foto vervangen	17
Toestel voor buitenshuis	18
Gebruikstips!	18
Zelfdiagnose Functie	18
Problemen Oplossen! Bespaar tijd en geld!.....	19
Bel onmiddellijk de servicedienst in de volgende situaties	19



VOOR UW ADMINISTRATIE

Noteer hier uw model en serienummer:

Modelnr # _____

Serienr # _____

Deze kunt u vinden op de sticker aan de zijkant van elk toestel.

Naam Winkel _____

Aankoopdatum _____

■ Niet uw kassabon aan deze pagina zodat u deze bij de hand heeft in het geval u een beroep doet op de garantie.



LEZE DEZE HANDLEIDING

In deze handleiding treft u nuttige tips betreffende juist gebruik en onderhoud van uw airconditioner. Een beetje voorkomend onderhoud van uw kant kan u veel geld en tijd besparen, en de levensduur van de airconditioner verlengen.

U zult in het hoofdstuk "problemen oplossen" veel antwoorden op veel problemen aantreffen. Als u eerst de tabel in dit hoofdstuk bekijkt, hoeft u misschien helemaal niet voor service te bellen.



VOORZORGSMAATREGELEN

- **Neem contact op met een erkende elektricien voor reparatie en onderhoud van dit toestel.**
- **Neem contact op met een installateur voor installatie van dit toestel.**
- **De airconditioner is niet bedoeld om zonder toezicht gebruikt te worden door jonge kinderen of incapabele personen.**
- **Houd toezicht bij jonge kinderen opdat ze niet met de airconditioner spelen.**
- **De stroomkabel dient in geval van beschadiging vervangen te worden door erkend personeel, dat alleen gebruik maakt van echte vervangingsonderdelen.**



Volg onderstaande instructies op om verwondingen aan de gebruiker of andere personen en schade aan eigendommen, te voorkomen.

- Onjuist gebruik veroorzaakt door het negeren van instructies zullen schade en verwondingen veroorzaken. De mate van ernst wordt door de volgende symbolen aangegeven.



WAARSCHUWING

Dit symbool betekent de mogelijkheid op overlijden of ernstige verwondingen.



VOORZICHTIG

Dit symbool betekent de mogelijkheid op verwondingen of schade.

- ∑ Betekenis van symbolen die in deze handleiding gebruikt worden.



Doe dit niet.



Volg Instructies op.



WAARSCHUWING

Gebruik altijd een geaarde stekker en stopcontact.

- Het risico op elektrische schokken is aanwezig.

Neem voor elektrisch werk contact op met de winkelier, verkoper, een erkende elektricien, of een goedgekeurd Servicecentrum. Probeer het product niet zelf te demonteren of te repareren.

- Het risico op elektrische schokken of brand is aanwezig.

- Het risico op elektrische schokken of brand is aanwezig.

Plaats het product niet op een kapotte installatiesteun. Let op dat de ruimte waarin u installeert niet door de tijd verslechterd.

- Het product kan vallen.

De step up condensator van het buitenhuismodel voorziet in hoge voltage elektriciteit voor de elektrische onderdelen. Let op dat u de condensator volledig ontlaaft voordat u reparaties gaat uitvoeren.

- Een opgeladen condensator kan elektrische schokken veroorzaken.

Gebruik geen kapotte of te laag ingeschaalde stop. Gebruik een correct ingeschaalde stop en zekering.

- Het risico op elektrische schokken of brand is aanwezig.

Aard het product altijd zoals aangegeven in de bekabelingsdiagram. Sluit de aardekabel niet aan op gas of waterleidingen, bliksemafleiders of telefoonlijnen.

- Het risico op elektrische schokken of brand is aanwezig.

Pas de stroomkabel niet aan en verleng deze niet. Indien de stroomkabel beschadigd is, versleten, er krassen op zijn, of het rubber eraf is, dient deze vervangen te worden.

- Het risico op elektrische schokken of brand is aanwezig.

Plaats het buitenshuis toestel nooit op een verplaatsbare basis of op een plek waar het kan vallen.

- Het product kan beschadigd raken door de val, en zelfs verwondingen of overlijden van een persoon tot gevolg hebben.

Gebruik de bijgeleverde installatiekit voor het installeren van dit product.

- Het toestel kan anders vallen en ernstige verwondingen veroorzaken.

Gebruik geen meervoudige stopcontacten. Sluit dit apparaat altijd aan op een toegewezen circuit en stop.

- Dit kan elektrische schokken of brand veroorzaken.

Installeer het paneel en de klep van de controledeels goed vast.

- Door stof en water etc, bestaat er een kans op elektrische schokken of brand.

Neem altijd contact op met de winkelier of een goedgekeurd Servicecentrum voor installatie, verwijdering of opnieuw installeren van dit product.

- Het risico op brand, elektrische schokken, explosies of verwondingen is aanwezig.

Indien het product doorweekt is (overstroming of ondergedompeld) met water, neem dan contact op met een goedgekeurd Servicecentrum voor reparatie, voordat u het product weer gebruikt.

- Het risico op brand of elektrische schokken is aanwezig.

Let op dat u alleen de onderdelen genoemd in de svc onderdelen lijst gebruikt. Probeer dit product nooit aan te passen.

- Het gebruik van onjuiste onderdelen kan leiden tot elektrische schokken, te hoge hitte, of brand.

Binnenshuis/buitenshuis verbindingen dienen goed vast te zitten en de kabel dient zo gelegd te worden dat er geen kracht op staat vanaf de aansluitingsterminals.

- Onjuiste of losse verbindingen kunnen hitte of brand veroorzaken.

Controleer regelmatig de gebruikte koelvloeistof. Lees het label op het product.

- Het gebruik van onjuiste koelvloeistof kan er toe leiden dat het product niet meer functioneert.

Plaats geen kachel of andere hittebronnen naast de stroomkabel.

- Het risico op elektrische schokken of brand is aanwezig.

Gebruik het product niet lange tijd in een afgesloten ruimte. Zorg voor voldoende ventilatie.

- Een tekort aan zuurstof kan ontstaan, en derhalve uw gezondheid beschadigen.

Ventileer de ruimte regelmatig, vooral als dit product samen met een oven of hittebron gebruikt wordt.

- Een tekort aan zuurstof kan ontstaan, en derhalve uw gezondheid beschadigen.

Let op dat niemand, vooral kinderen, per ongeluk stapt of valt op het buitenshuis toestel.

- Dit kan persoonlijke verwondingen en product beschadigingen tot gevolg hebben.

Schakel het product niet IN of UIT met behulp van de stekker.

- Het risico op elektrische schokken of brand is aanwezig.

Zorg voor een veilige verwijdering van verpakkingsmateriaal, zoals schroeven, spijkers, batterijen, gebroken spullen etc, na de installatie of svc en gooit de plastic verpakkingszakken weg.

- Kinderen kunnen hier mee spelen en zichzelf verwonden.

Gebruik geen beschadigde stroomkabel, stekker of stopcontact.

- Het risico op elektrische schokken of brand is aanwezig.

Let op dat er geen water in de elektrische onderdelen terecht komt. Plaats het product uit de buurt van waterbronnen.

- Het risico op elektrische schokken, brand, of uitval van het product is aanwezig.

Open het voorste rooster van het product niet tijdens gebruik (Raak de elektrostatische filter niet aan, indien het product dit bevat).

- Het risico op persoonlijke verwondingen, elektrische schokken of uitval van het product is aanwezig.

Schakel de stroom uit en trek de stekker uit het stopcontact tijdens het reinigen of repareren van dit product.

- Het risico op elektrische schokken is aanwezig.

Let op dat de kabel niet uitgetrokken of beschadigd kan raken tijdens gebruik.

- Het risico op brand of elektrische schokken is aanwezig.

Let op dat de stekker niet vies, los of kapot is, en steek deze daarna pas in het stopcontact.

- Vieze, losse, of kapotte stekkers kunnen elektrische schokken of brand veroorzaken.

Raak het product niet aan, repareer niet en gebruik niet met natte handen. Houd de stekker vast met de hand bij het verwijderen.

- Het risico op elektrische schokken of brand is aanwezig.

Berg geen ontvlambare gassen of explosieve materialen op in de buurt van het toestel.

- Het risico op brand is aanwezig.

Schakel het apparaat onmiddellijk uit en verwijder de stekker uit het stopcontact indien er rare geluiden, geuren of rook uit het apparaat komt.

- Het risico op brand of elektrische schokken is aanwezig.

Indien het product langere tijd niet gebruikt wordt, trek dan de stekker uit het stopcontact of schakel de kachel uit.

- De kans bestaat dat het product beschadigd raakt of uitvalt, of onbedoeld inschakelt.

Plaats NIETS op de stroomkabel.

- Het risico op brand of elektrische schokken is aanwezig.

Schakel, indien er gas lekt, het gas uit en open een raam ter ventilatie voordat u het product weer inschakelt.

- Gebruik geen telefoon en schakel geen knoppen in of uit. Het risico op explosie of brand is aanwezig.

VOORZICHTIG

Er zijn twee of meer mensen nodig om het product op te tillen en te vervoeren.

- Voorkom persoonlijke verwondingen.

Houd het product altijd waterpas, ook tijdens het installeren.

- Voorkom trillingen en lawaai.

Plaats het product niet op een plek waar het direct wordt blootgesteld aan zeewind (zout).

- Het product kan gaan roesten.

Plaats het product niet op een plek waar het lawaai of de hete lucht de buurt kunnen storen.

- Dit kan ruzie met uw burens veroorzaken.

Plaats de afvoerbuis zo dat het water goed afgevoerd wordt.

- Een slechte verbinding zorgt voor lekkages.

Controleer altijd voor gas (koelvloeistof) lekkages na installatie of reparatie van het product.

- Een laag koelvloeistofniveau zorgt ervoor dat het product niet functioneert.

Gebruik het product niet voor speciale doeleinden zoals het bewaren van voedsel, kunst etc. Het is een consumenten airconditioning, niet een precisie koelapparaat.

- Het risico op schade of eigendomsverlies is aanwezig.

Blokkeer de lucht ingang en uitgang niet.

- Het product kan kapot gaan.

Gebruik een zachte doek om het product schoon te maken. Gebruik geen agressieve reinigingsmiddelen, oplosmiddelen, en geen spetterende water.

- Het risico op brand, elektrische schokken of schade aan de plastic onderdelen van het product is aanwezig.

Raak metalen onderdelen van het product niet aan tijdens het verwijderen van de luchtfilter.

- Het risico op persoonlijke verwondingen is aanwezig.

Stap niet op, en plaats niets op het product (buitenshuismodellen).

- Het risico op persoonlijke verwondingen of uitval van het product is aanwezig.

Plaats de filter altijd goed vast na het schoonmaken. Reinig de filter eens in de twee weken, of vaker indien noodzakelijk.

- Een droge filter vermindert de efficiëntie.

Plaats geen handen of andere voorwerpen in de lucht ingang of uitgang terwijl het product in werking is.

- Er bevinden zich hier scherpe, bewegende onderdelen die persoonlijke verwondingen kunnen veroorzaken.

Wees voorzichtig bij het uitpakken en installeren van dit product.

- U kunt zich verwonden aan scherpe hoeken.

Raak het gas niet aan, indien er een gaslek is.

- Het gas kan brandwonden veroorzaakt door koude tot gevolg hebben.

Kantel het product niet tijdens verplaatsingen of installatie.

- Het condenswater kan eruit lopen.

Meng geen ander gas met de koelvloeistof die in dit product gebruikt wordt.

- Indien lucht in het koelsysteem komt, kan dit leiden tot hoge druk, wat het product beschadigd of verwondingen veroorzaakt.

Ventileer de ruimte goed indien er gas is gelekt.

- Uw gezondheid kan anders geschaad worden.

Volg lokale en landelijke wetten op wat betreft het verwijderen en het behandelen van koelvloeistofolie en eventuele onderdelen.

Vervang alle batterijen in de afstandsbediening door nieuwe van hetzelfde type. Meng geen nieuwe en oude batterijen, of verschillende types batterijen.

- Het risico op brand of product uitval is aanwezig.

Laad de batterijen niet op, en demonteer deze niet. Gooi batterijen niet in vuur.

- Ze kunnen branden of exploderen.

Was de huis of kleding goed indien er vloeistof uit de batterijen op is gelekt. Gebruik de afstandsbediening niet indien de batterijen hebben gelekt.

- De chemicaliën in batterijen kunnen brandwonden of andere gezondheidsproblemen met zich meebrengen.

Laat de airconditioner niet langere tijd ingeschakeld indien de luchtvochtigheid erg hoog is, of indien er een deur of raam open staat.

- Vocht kan condens veroorzaken en het apparaat beschadigen.

Stel uw huid of kinderen niet bloot aan de koude of hete lucht uit het apparaat.

- Uw gezondheid kan anders geschaad worden.

Gebruik een kruk of ladder bij het schoonmaken van dit product indien dit zich in de hoogte bevindt.

- Dit is niet gezond en kan leiden tot ernstige gezondheidsproblemen.
- Wees voorzichtig en voorkom persoonlijke verwondingen.

⚠ WAARSCHUWING

- Dit apparaat dient goed geaard te zijn. Verminder de kans op elektrische schokken en steek de stekker altijd in een geaard stopcontact.
- Verwijder de aarding nooit van de stroomstekker.
- Het bevestigen van de adapter grondterminal aan de muur zorgt er niet voor dat het product geaard is, tenzij de schroef van metaal is en niet geïsoleerd, en het muurstopcontact geaard is door bekabeling in het huis.
- Laat alles controleren door een erkende elektricien, indien u twijfels heeft over de aarding van het product.

Tijdelijk Gebruik van een Adapter

We raden het gebruik van een adapter sterk af vanwege de mogelijke gevaren. Gebruik voor tijdelijk gebruik een echte adapter, beschikbaar bij de meeste doe het zelf winkels. Controleer dat de grote gleuf in de adapter overeenkomt met de grote gleuf in de ontvanger, zodat de polariteiten kloppen.

Gebruik één hand om de stroomkabel uit de adapter te halen, zodat de aardingsterminal niet beschadigd wordt. Trek niet aan de strookbale, dit kan de aardingsterminal beschadigen.

⚠ WAARSCHUWING

- Gebruik het apparaat niet met een kapotte adapter.

We raden het gebruik van een verlengkabel sterk af vanwege de mogelijke gevaren.

Gebruik voor tijdelijk gebruik een CSA gecertificeerde en UL 3-kabel geaarde verlengkabel, 15 A, 125 V.

⚠ WAARSCHUWING

Dit apparaat dient geïnstalleerd te worden volgens nationale richtlijnen. Deze handleiding helpt u om de productkenmerken te begrijpen.

Gebruikte Symbolen in deze Handleiding



Dit symbool wijst u op het risico op elektrische schokken.

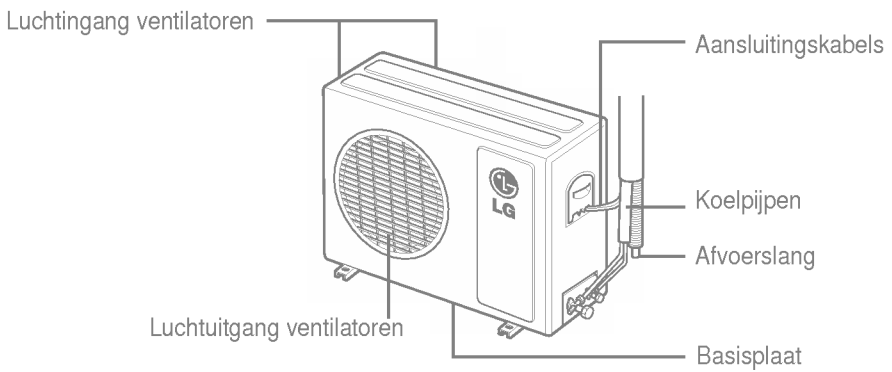
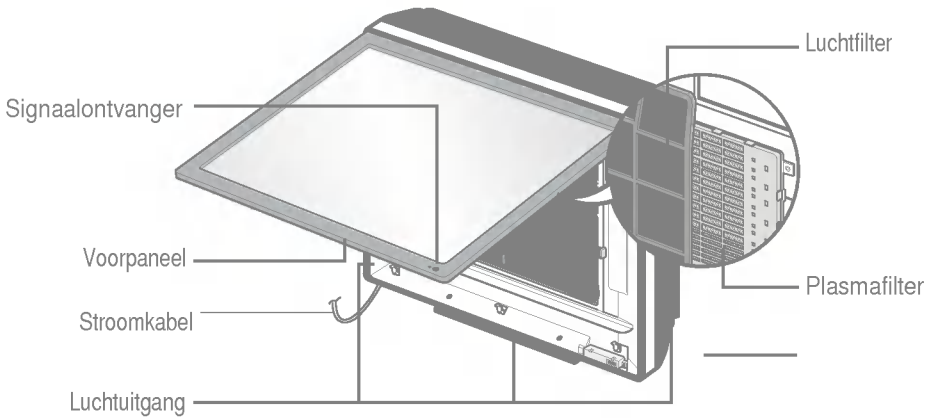


Dit symbool wijst u op de gevaren die de airconditioner met zich meebrengt.

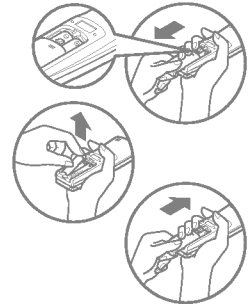


Dit symbool wijst op speciale opmerkingen.

Hier volgt een korte introductie van de binnenshuis en buitenshuis modellen. Bekijk de informatie die van toepassing is op uw binnenshuis toestel.

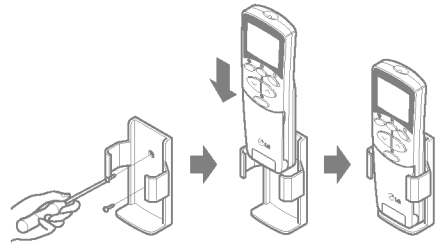


1. Verwijder de batterijklep door deze richting de pijl te schuiven.
2. Plaats nieuwe batterijen, let op dat de (+) en (-) polen goed zijn geplaatst.
3. Bevestig de klep door deze terug te schuiven.



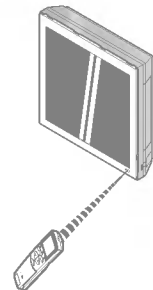
1. Gebruik altijd batterijen van hetzelfde type.
2. Verwijder de batterijen om de levensduur te verlengen, indien u het systeem langere tijd niet gebruikt.
3. Indien het scherm van de afstandsbediening vervaagt, dienen de batterijen vervangen te worden.

1. Kies een geschikte plek waar u er snel en veilig bij kan.
2. Plaats de houder aan de muur etc, met de bijgeleverde schroeven.
3. Schuif de afstandsbediening in de houder.



1. De afstandsbediening mag nooit worden blootgesteld aan direct zonlicht.
2. De signaal uitzender & ontvanger dient voor goede communicatie altijd schoon te zijn. Reinig deze met een zachte doek.
3. Verander de plaats of neem contact op met uw monteur, als blijkt dat andere apparaten ook reageren op de afstandsbediening.

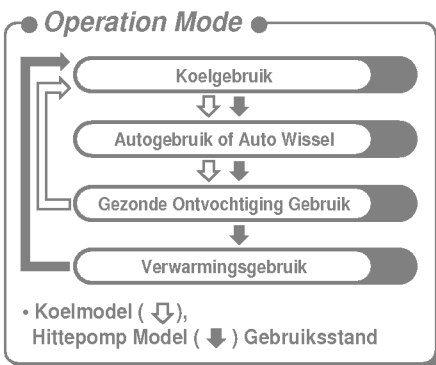
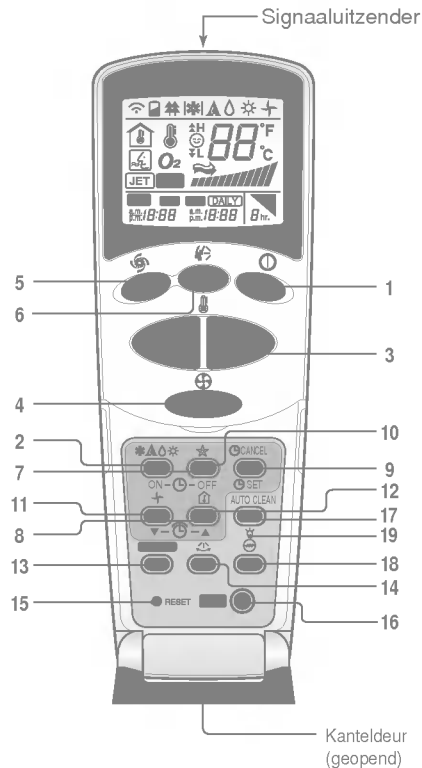
1. De signaalontvanger bevindt zich in het toestel.
2. Richt de afstandsbediening naar het toestel om deze te gebruiken. Let op dat er geen blokkades zijn tussen afstandsbediening en toestel.



Aan/Uit : Brandt tijdens systeemgebruik, foutmelding en auto herstart instelling.

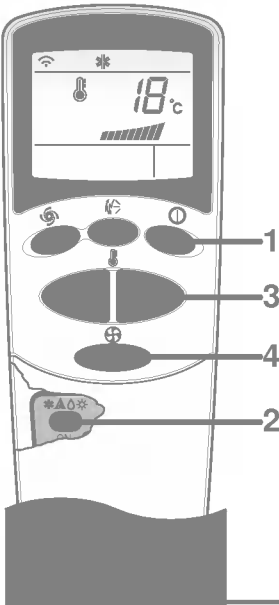
- * Warme start gebreuk: Stops the indoor fan in heating operation for minutes to prevent cold air from blowing out from unit.
- * In de ontdooiingstand wordt het verwarmen enkele minuten gestopt zodat de ijsvorming op de hitte wisselaar spoel wordt verwijderd en het toestel efficiënt blijft werken.

De controles zien er als volgt uit.



- 1. START/STOP KNOP**
Schakelt het toestel IN/UIT.
- 2. GEBRUIKSMODUS KEUZEKNOP**
Selecteert de gebruiksmodus
- 3. KAMER TEMPERATUUR INSTELLINGSKNOPPEN**
Selecteert de kamertemperatuur
- 4. INDOOR VENTILATOR SNELHEID KEUZEKNOP**
Selecteert de ventilatorsnelheid in vier stappen laag, medium, hoog en CHAOS.
- 5. JET COOL KNOP**
Start of stopt het snelle koelen, verwarmen. (de ventilator is op hoge snelheid werkzaam in de koelstand, verwarmenmodus.)
- 6. CHAOS SWING KNOP**
Stopt of start de beweging van de latten en stelt de gewenste omhoog/omlaag richting van de luchtstroom in.
- 7. AAN/UIT TIMERKNOPPEN**
Stelt de start- en stoptijd van gebruik in.
- 8. TIJDINSTELLING KNOPPEN**
Past de tijd aan.
- 9. TIMER INSTELLEN/ANNULEREN KNOP**
Stelt in en annuleert timergebruik
- 10. SLAAP STAND AUTO KNOP**
Stelt de slaapstand in bij autogebruik.
- 11. LUCHTCIRCULATIE KNOP**
Circuleert de lucht in de kamer zonder koelen of verwarmen.
- ENERGIE BESPAREND KOELMODUS KNOP (OPTIONEEL) voor inverter type modellen. (Ⓢ)**
- 12. KAMERTEMPERATUUR CONTROLEREN KNOP**
Controleer de kamertemperatuur.
- 13. PLASME KNOP (OPTIONEEL)**
Start of stopt de plasmazuiveringsfunctie.
- 14. HORIZONTALE LUCHTSTROOM RICHTING CONTROLE**
Stel het gewenste richting van de horizontale luchtstroom in.
- 15. RESET KNOP**
Gebruik voor resettijd instellen.
- 16. 2^{de} F KNOP**
Gebruik bij modussen met blauw print onder de knoppen.
- 17. AUTO REINIG KNOP (OPTIONEEL)**
Stelt de autoreinig modus in. Bij sommige modellen heeft de knop een 2^{de} functie om de helderheid van het LED te controleren.
- 18. VERWARMER KNOP (OPTIONEEL)**
(niet beschikbaar bij alle modellen)
- 19. LCD HELDERHEID KNOP (OPTIONEEL)**
Pas de helderheid van het LCD aan.

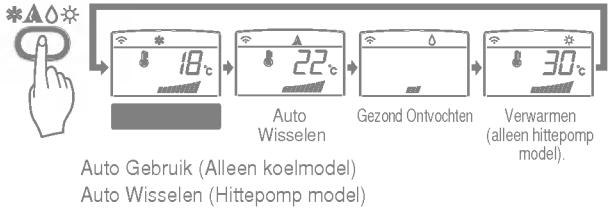
Om de functies die blauw geprint zijn onder de knoppen, te gebruiken, drukt u eerst op de 2^{de} F knop en dan op de gewenste functieknop. Door op de 2^{de} F knop te drukken wordt de blauwe print functie van de knoppen geactiveerd. Om de functie te annuleren drukt u een nog een keer op de 2^{de} F knop, of wacht u gewoon 10 seconden, waarna de functie wordt opgeheven.



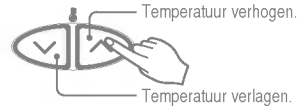
- 1** Druk op de START/STOP knop om het toestel in te schakelen. Het toestel antwoordt met een pieptoon.



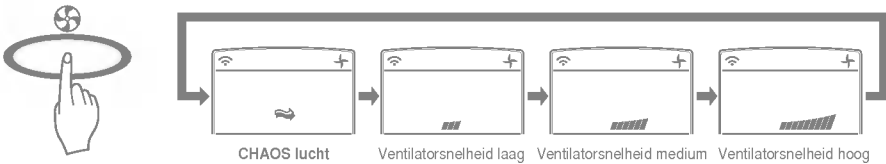
- 2** Open de klep van de afstandsbediening en druk op de gebruiksmodus knop. Elke keer dat u op de knop drukt, wordt de gebruiksmodus veranderd in de richting van de pijl.



- 3** Stel de koel- of hittegebruik de gewenste binnentemperatuur in door op de KAMER INSTELLINGENKNOP TE DRUKKEN. Voor koudere temperaturen, stel in tussen 18°C – 30°C en voor hitte, tussen 16°C en 30°C.

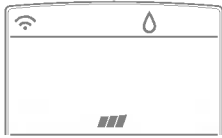


- 4** Stel de ventilatorsnelheid in met behulp van de afstandsbediening. U kunt de ventilatorsnelheid instellen op vier standen – laag, medium, hoog, en CHAOS – door op de BINNENSHUIS VENTILATORSNELHEID KEUZEKNOP te drukken. De ventilatorsnelheid verandert bij elke druk op de knop.



Natuurlijke wind bij CHAOS

- Druk op de BINNENSHUIS VENTILATORSNELHEID KEUZEKNOP en stel in op CHAOS voor een frisser gevoel. In deze stand voelt de lucht aan als een natuurlijk briesje doordat de CHAOS stand de ventilatorsnelheden afwisselt.



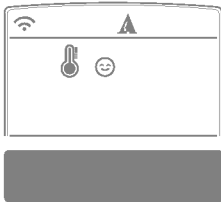
Healthy Dehumidification



Tijdens gebruik Gezonde Ontvochtiger

- Indien u de ontvochtigermodus selecteert met behulp van de GEBRUIKSMODUS KEUZEKNOP, het product start de ontvochtigingsfunctie. De kamertemperatuur en het luchtstroom volume worden automatisch ingesteld voor de beste omstandigheden voor ontvochtiging, gebaseerd op de huidige kamertemperatuur. In dit geval wordt de temperatuur echter niet weer gegeven op de afstandsbediening en u kunt de kamertemperatuur ook niet controleren.
- Tijdens de ontvochtigingsfunctie, wordt de luchtstroom automatisch ingesteld volgens de optimale algoritmische stand, die reageert op de huidige kamertemperatuur zodat de kameromstandigheden gezond en comfortabel zijn, zelfs in erg vochtige seizoenen.

Volg stappen 1,2 en 4 op om de gezonde ontvochtiging uit te voeren (zie gebruiksmodus).



In deze gebruiksmodus worden de ingestelde temperatuur en de ventilatorsnelheid bepaald door de elektronische controle, gebaseerd op de huidige kamertemperatuur. Druk op de temperatuur instelknoppen voor een kouder of warmer effect.

OPMERKING: U kunt de huidige temperatuurinstelling en de ventilatorsnelheid niet wijzigen in deze stand. Maar u kunt wel de Chaos swing in deze modus gebruiken. Schakel handmatig over naar een andere stand indien het systeem niet het gewenste resultaat levert.

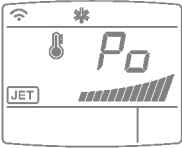
Volg stappen 1 en 2 op om het auto gebruik uit te voeren (zie gebruiksmodus).



Auto Changeover

Auto gebruik betreft de verwarmings- of koelfunctie van de airconditioner. Maar tijdens dit gebruik verandert de controleer de gebruiksmodus automatisch om de temperatuur binnen 2°C van de ingestelde temperatuur te houden.

Volg stappen 1,2,3, en 4 op om deze stand uit te voeren (Zie gebruiksmodus).

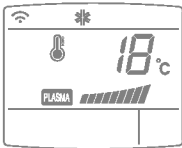


Jet koel functie kan worden gebruikt om een kamer de zomer snel af te koelen. Indien deze functie is ingeschakeld, is de airconditioner werkzaam met super hoge ventilator snelheid en is de temperatuur 30 minuten lang ingesteld op 18°C zodat snel en effectief gekoeld wordt. De jet hitte functie (alleen beschikbaar bij sommige modellen) doet hetzelfde, alleen wordt de kamer nu verwarmd met super hoge ventilatorsnelheid en is de temperatuur 60 minuten lang ingesteld op 30°C.

U kunt dit gebruik activeren door op de JET COOL KNOP te drukken. Om de jet cool modus te veranderen naar hoge ventilatorsnelheid, druk op de JET COOL KNOP of BINNENSHUIS VENTILATORSNELHEID KEUZEKNOP of opnieuw op de KAMER TEMPERATUUR INSTELLINGENKNOP.



- De jet koel functie kan niet worden geactiveerd tijdens hitte of auto gebruik verandering gebruik.
- In het geval van inverter, Art Cool en Art Cool Breed (niet Deluxemodel), kunt u ook de jet hitte functie gebruiken door op de JET KOEL KNOP voor hitte gebruik te drukken.
- Art Cool en Art Cool Breed modellen sluiten de zij uitgang af tijdens jet koel/hitte gebruik, voor sterkere koeling/verwarming.



De Plasma filter is een door LG ontwikkelde technologie om microscopische onzuiverheden in de lucht te verwijderen door plasma met hoog geladen elektronen te genereren. Deze plasma vernietigt onzuiverheden volledig zodat de lucht schoon en hygiënisch is.

Plasma zuivering kan worden gestart door op de PLASMA KNOP op de afstandsbediening te drukken. Door opnieuw te drukken wordt de functie gestopt.

PLASMA



Deze functie kan worden gebruikt in elke gebruiksmodus en elke ventilatorsnelheid kan worden gebruikt indien de plasma filter werkzaam is.

- Tijdens de auto reinigen functie, kan het vocht dat achter is gebleven in de modellen voor binnenshuis tijdens het koelen of gezond ontvochtigen, worden verwijderd.

AUTO CLEAN



1. Druk op de AUTO REINIGEN KNOP om deze functie te activeren.
2. Nu blijft, nadat het toestel is uitgeschakeld, de ventilator ongeveer 30 minuten draaien, met de uitgangen afgesloten, en zonder koel of ontvochtigingsgebruik.
3. Vocht dat is achtergebleven droogt op deze manier op.
4. Deze functie wordt gestopt door nog een keer op de AUTO REINIGEN KNOP te drukken.

- Tijdens de auto reinigen functie kunnen alleen de START/STOP KNOP, PLASMA KNOP en AUTO REINIGEN KNOP gebruikt worden.

De Energiebesparende koelmodus bespaart energie tijdens koeling en gezond ontvochtigen gebruik, omdat deze efficiënter kan werken door de lichaamsaanpassingstijd in te stellen volgens de tijdsverandering en temperatuur en automatisch de gewenste temperatuur kan aanpassen.



1. Druk op de START/STOP KNOP om het toestel te starten.
2. Open de deur van de afstandsbediening. Selecteer koelgebruik of gezond ontvochtigen.
3. Druk op de ENERGIEBESPARENDE KOELMODUS KNOP.
4. Druk opnieuw op de ENERGIEBESPARENDE KOELMODUS KNOP om de energiebesparende koelmodus af te sluiten. Het toestel zal verder gaan in de oorspronkelijke modus (Koel of gezond ontvochtigen modus).

De schermhelderheid kan worden aangepast met behulp van de afstandsbediening.

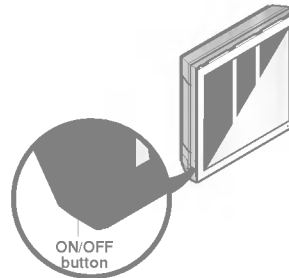
Druk op de start/stop knop om het apparaat te starten. Open de deur op de afstandsbediening, druk op de 2ndF knop, en druk op de schermhelderheid knop.

Het scherm zal donker zijn. Druk opnieuw op de knop om de helderheid van het scherm in te stellen.

Gebruiksprocedures indien de afstandsbediening niet gebruikt kan worden.

Het gebruik start indien de AAN/UIT knop wordt ingedrukt.

Druk de knop opnieuw in als u het gebruik wilt stoppen.



	Koelmodel	Hitte pompmodel		
		Kamertemp. $\geq 24^{\circ}\text{C}$	$21^{\circ}\text{C} \leq \text{Kamertemp.} < 24^{\circ}\text{C}$	Kamertemp. $< 21^{\circ}\text{C}$
Gebruiksmodus	Koelen	Koelen	Gezond ontvochtigen	Verwarmen
Ventilator snelheid binnen	Hoog	Hoog	Hoog	Hoog
Instellingstemperatuur	22°C	22°C	23°C	24°C

Test Gebruik

Tijdens het TEST GEBRUIK functioneert het toestel in de koelmodus, met hoge ventilatorsnelheid, ongeacht de kamertemperatuur, en wordt na 18 minuten gereset.

Tijdens test gebruik, indien signaal van afstandsbediening wordt ontvangen, functioneert het toestel zoals de afstandsbediening is ingeschakeld.

Indien u dit gebruik wilt stoppen, druk de AAN/UIT knop in en houd deze ongeveer 3-5 seconden ingedrukt. De buzzer laat 1 piep horen.

Druk op de knop opnieuw in als u het gebruik wilt stoppen.

1. Druk op de SLAAPMODUS AUTOKNOP om de tijd in te stellen dat het toestel automatisch stopt. 
2. De timer kan geprogrammeerd worden in één uur stappen door op de SLAAPMODUS AUTOKNOP 1 tot 7 keer te drukken. De slaapmodus is beschikbaar van 1 tot 7 keren.

- De slaapmodus zal de ventilatorsnelheid instellen op langzaam in de koelmodus en medium snelheid in de hittmodus, zodat u aangenaam kunt slapen.
- Art Cool en Art Cool Breed (niet Deluxe) sluiten de onderste uitgang gedeeltelijk in de slaapstand zodat u aangenaam kunt slapen.



In koel of gezond ontvochtigenmodus:

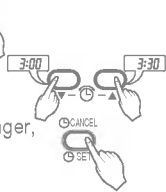
De ingestelde temperatuur zal automatisch stijgen, twee keer met 1C gedurende de volgende 30 minuten (2C in 1 uur), zodat u comfortabel slaapt. De uiteindelijk bereikte temperatuur wordt aangehouden voor de rest van de tijd dat slaapmodus actief is.

1. Tijd kan alleen worden ingesteld indien u op de RESET KNOP drukt. Druk op de RESET KNOP om de tijd opnieuw in te stellen als u de batterijen heeft vervangen. Druk op de Start/Stop knop. 
2. Druk op de 2de F knop en controleer of het **2ndF** icoon wordt getoond.
3. Druk op de TIJDINSTELLING KNOPPEN totdat de gewenste tijd is bereikt.
4. Druk op de TIJDINSTELLING/ANNULEER KNOP. 



Controleer het scherm op A.M. en P.M.

1. Let op dat de huidige ingestelde tijd correct op de afstandsbediening wordt getoond.
2. Druk op de 2de F knop.
3. Druk op de AAN/UIT TIMERKNOPPEN om de timer in of uit te schakelen. 
4. Druk op de TIJDINSTELLING KNOPPEN totdat de gewenste tijd is ingesteld.
5. Druk op de TIJDINSTELLING KNOPPEN, richt de afstandsbediening op de signaalontvanger, om de geselecteerde tijd in te stellen. 



De timerinstelling annuleren

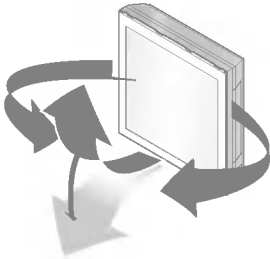
Controleer dat het **2ndF** icoon is uitgeschakeld. Druk op de TIMER ANNULEER KNOP, richt de afstandsbediening op de signaalontvanger. (De timerlamp op de airconditioner en het scherm zullen uitgaan).



Selecteer één van de volgende vier gebruiksoorten.



De omhoog/omlaag en rechts/links luchtstroom kan worden aangepast met behulp van de afstandsbediening.



Druk op de Start/Stop knop om het toestel te starten.

Druk op Chaos Swing knop en de latten zullen draaien.



Druk opnieuw op de knop en de latten zullen stoppen. Na 30 minuten zullen de latten automatisch terug keren naar de maximale luchtstroom positie.



Dit gebruik circuleert de lucht zonder te koelen of te verwarmen. U kunt deze activeren door op de LUCHTCIRCULATIE KNOP te drukken. U kunt de luchtsnelheid vervolgens selecteren door op de BINNENSHUIS VENTILATORSNELHEID KEUZEKNOP te drukken.



CHAOS Lucht beperkt stroomverbruik en voorkomt overkoelen. De ventilatorsnelheid kan automatisch worden veranderd van hoog naar laag of omgedraaid, afhankelijk van de omgevingstemperatuur.

- Bij de inverter modellen waarbij er geen LUCHTCIRCULATIE KNOP aanwezig is, kan de luchtcirculatie worden gebruikt door op de PLASMA KNOP te drukken.

Deze functie is handig in het geval de stroom uitvalt.

Deze functie herstelt de vorige gebruiksinstellingen in het geval de stroom is uitgevallen. De airconditioner zal dezelfde instellingen gebruiken.

Deze functie is standaard door de fabriek ingesteld, maar u kunt deze uitschakelen door 6 seconden op de AAN/UIT knop te drukken. Het toestel zal twee keer piepen en de indicatorlamp (2) zal 4 keer knipperen.

Druk de knop opnieuw 6 seconden in om weer in te schakelen. Het toestel zal twee keer piepen en de indicatorlamp (1) zal 4 keer knipperen.



⚠ WAARSCHUWING

Schakel de stroom van het systeem uit, koppel de circuitbreker los en trek de stekker uit voordat u onderhoud gaat uitvoeren.

Reinig het toestel met een zachte, droge doek. Gebruik geen bleekmiddelen of agressieve schoonmaakproducten.

⚠ WAARSCHUWING

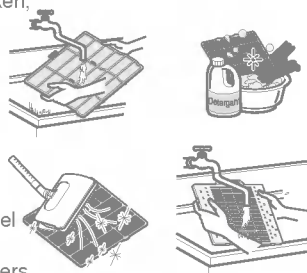
Gebruik het volgende nooit:

- Water dat heter is dan 40C. Vormen en kleuren kunnen veranderen.
- Agressieve producten. Ze kunnen het oppervlakte van de airconditioner



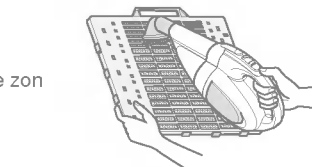
Luchtfilters

De luchtfilters achter het voorpaneel / rooster dienen één keer per 2 weken, of vaker indien nodig, gereinigd te worden. Zie de afbeeldingen voor elk model voor instructies hoe u de filter verwijdert. Reinig de filters met een stofzuiger of warm zeepwater. Was met een oplossing van schoonmaakmiddel in lauw warm water, indien het vuil niet verwijderd is. Laat drogen in de zon en plaats de filters weer.



Plasma Filters

De plasma filters achter de luchtfilter dienen één keer per 3 maanden gecontroleerd en gereinigd te worden. Zie de afbeeldingen voor elk model voor instructies hoe u de filter verwijdert. Reinig de filters met een stofzuiger. Was met water en laat in de schaduw drogen en plaats de filters weer.



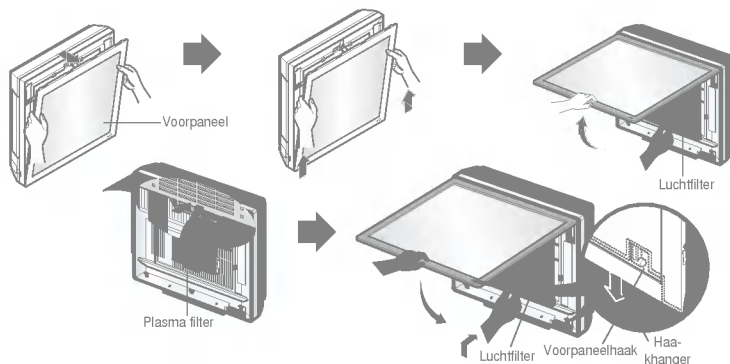
Deodorizer Filters

Verwijder de deodorizer filters achter de luchtfilter en laat ze 2 uren in de zon liggen. Plaats vervolgens de filters opnieuw.

Verwijdering van Filters

1. Art Cool Type :

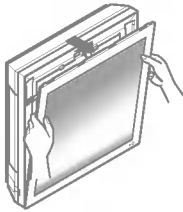
Trek het bovenste gedeelte van het voorpaneel eruit en omhoog. Pak een filter terwijl u het voorpaneel vast houdt. Houd de PUSH knop ingedrukt, verwijder het handvat en pak een plasma filter. Laat volledig in de zon drogen, na het schoonmaken. Plaats de plasma filter en een filter correct. Plaats de haak van het voorpaneel in de hanger, zodat het voorpaneel gesloten kan worden.



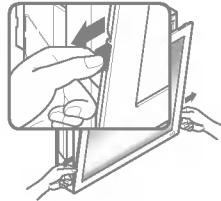
⚠ WAARSCHUWING

Raak de plasma filter de eerste 10 seconden na het openen van het ingangrooster niet aan, u kunt een elektrische schok krijgen.

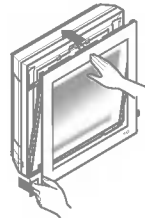
1. Schakel stroom uit en open de bovenkant van het voorpaneel.



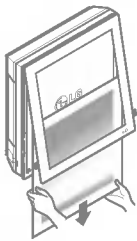
2. Trek zowel de linker als onderkant van het voorpaneel eruit, zoals getoond in onderstaande afbeelding.



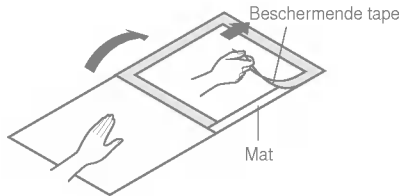
3. Duw en sluit het bovenste gedeelte van het voorpaneel en trek vervolgens het onderste gedeelte van het voorpaneel naar voren totdat het goed vast zit.



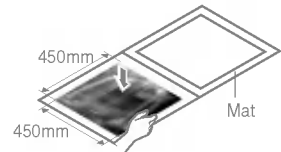
4. Verwijder de afbeelding.



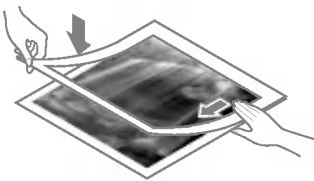
5. Draai de afbeeldingen ondersteboven en keer de mat om, verwijder de plakband die zich op de mat bevindt.



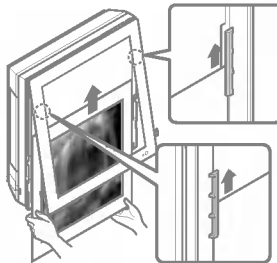
6. Plaats de afbeelding/foto tussen de verwijderde foto en de mat. (Aanbevolen grootte van een foto/afbeelding: 450mm x 450mm)



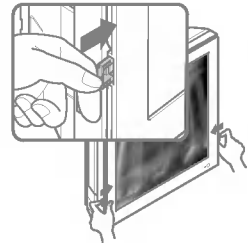
7. Bedek dat mat en druk met beide handen totdat het goed gesloten is.



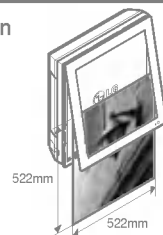
8. Plaats de bevestigde foto/afbeelding zoals hieronder getoond en druk tegen het voorpaneel om het te sluiten.



9. Duw zowel op het linker als het onderste gedeelte van het paneel om dit vast te zetten. Schakel vervolgens in.



※ De aanbevolen grootte, indien er geen mat wordt gebruikt, van een foto/afbeelding:
522mm x 522mm



De hitte wisselaar draait en de paneeluitgangen van het toestel voor buitenshuis dienen regelmatig gecontroleerd te worden. Het kan nodig zijn om de hitte wisselaar en paneeluitgangen professioneel te laten stoom reinigen, indien deze verstopt zijn met vuil of stof.

Vieze of verstopte spiralen verminderen de efficiëntie van het systeem en zorgen voor hogere stroomkosten.

Houd gordijnen of lamellen gesloten.

Zorg dat zonlicht niet in de kamer komt indien de airconditioner werkzaam is.

Houd de kamertemperatuur gelijk.

Pas de verticale en horizontale luchtstroom zo aan dat de temperatuur overal in de kamer gelijk is.

Let op dat deuren en ramen gesloten zijn.

Open deuren en ramen niet te vaak, hou zoveel mogelijk koude lucht binnen.

Reinig de luchtfilter regelmatig

Blokkeringen in de luchtfilter verminderen de luchtstroom en verminderen het koel en ontvochtigen effect. Reinig minstens één keer per 2 weken.

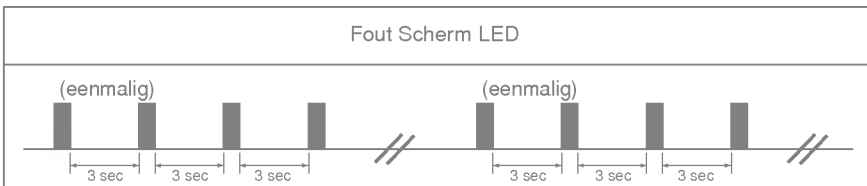
Ventileer de kamer regelmatig

Aangezien deuren en ramen gesloten zijn, is het aan te raden de kamer regelmatig te ventileren.

Gebruik hoge ventilatorsnelheid voor effectief en snel koelen.

Het toestel werkt veel sneller indien de ventilatorsnelheid hoog is.

Dit toestel is uitgerust met een ingebouwde fout diagnose mogelijkheid. Het LED zal knipperen indien er een fout optreedt. Neem contact op met uw monteur, indien dit gebeurt.



De airconditioner kan abnormaal functioneren indien:

Airconditioner start niet	<ul style="list-style-type: none"> ■ De airconditioner is niet aangesloten op het stroomnet. 	<ul style="list-style-type: none"> • Controleer dat de stekker volledig is ingestoken.
	<ul style="list-style-type: none"> ■ De zekering is gesprongen/stop gesprongen. 	<ul style="list-style-type: none"> • Controleer dat de stekker volledig is ingestoken.
Airconditioner start niet	<ul style="list-style-type: none"> ■ Stroomuitval. 	<ul style="list-style-type: none"> • Controleer de zekering/stopper doos en vervang deze indien noodzakelijk. Schakel de modus controle naar UIT indien de stroom is uitgevallen. Wacht 3 minuten nadat er weer stroom is voordat u de airconditioner inschakelt om de voorkomen dat de compressor wordt overladen.
	<ul style="list-style-type: none"> ■ Hoog voltage 	<ul style="list-style-type: none"> • De stopper zal springen indien het voltage erg hoog of laag is.
Airconditioner koelt niet naar behoren	<ul style="list-style-type: none"> ■ Luchtstroom wordt beperkt 	<ul style="list-style-type: none"> • let op dat de luchtstroom niet geblokkeerd wordt door gordijnen, lamellen, meubels etc.
	<ul style="list-style-type: none"> ■ De luchtfilter is vies. 	<ul style="list-style-type: none"> • Reinig de filter één keer per 2 weken. Zie het Onderhoudshoofdstuk.
	<ul style="list-style-type: none"> ■ Het was erg warm in de kamer. 	<ul style="list-style-type: none"> • Laat de kamer afkoelen eerst afkoelen indien de airconditioner net is ingeschakeld.
	<ul style="list-style-type: none"> ■ Koude lucht ontsnapt. 	<ul style="list-style-type: none"> • Controleer de kamer op openingen waardoor de lucht kan ontsnappen.
	<ul style="list-style-type: none"> ■ Controleer de temperatuur instellingen. 	<ul style="list-style-type: none"> • Controleer dat de instellingen correct zijn.
	<ul style="list-style-type: none"> ■ Er bevindt zich een hittebron in de kamer. 	<ul style="list-style-type: none"> • Controleer naar en verwijder hittebronnen, of schakel ze uit zolang de airconditioner werkzaam is.

1. Bij alles wat niet normaal is, zoals brandgeur, lawaai etc. Stop het toestel en schakel de stopper uit. Probeer nooit zelf te repareren of het systeem opnieuw op te starten.
2. Indien de stroomkabel te heet of beschadigd is.
3. Foutcode na zelfdiagnose.
4. Waterlekkage van toestel voor in huis, bij lage luchtvochtigheid.
5. Indien knoppen, stopper (veiligheid, aarde) of zekering niet meer functioneert.

De gebruiker dient routine controles en reiniging regelmatig uit te voeren, zodat wordt voorkomen dat het toestel slecht functioneert. Laat monteurs dit uitvoeren indien er speciale omstandigheden zijn.

