

Benutzerhandbuch

L1740B
L1940B
L1740BQ
L1940BQ

Lesen Sie unbedingt die **Wichtigen Sicherheitsmaßnahmen**, bevor Sie das Produkt verwenden.

Bewahren Sie das Benutzerhandbuch (CD) griffbereit auf, falls Sie etwas nachschlagen müssen.

Beachten Sie das Etikett auf der Rückseite und teilen Sie Ihrem Händler die darauf enthaltenen Informationen mit, falls Sie Serviceleistungen in Anspruch nehmen möchten.

Dieses Gerät wurde so entwickelt und hergestellt, dass Ihre persönliche Sicherheit gewährleistet ist. Unsachgemäßer Gebrauch kann allerdings zur Gefahr eines elektrischen Schlags oder Brands führen. Damit die in diesem Display eingebauten Schutzvorrichtungen ihre Funktion ordnungsgemäß erfüllen, beachten Sie die folgenden Grundregeln für die Installation, Nutzung und Wartung des Geräts.

Sicherheit

Verwenden Sie nur das mit dem Gerät gelieferte Netzkabel. Falls Sie ein anderes Netzkabel verwenden, achten Sie darauf, dass es nach den geltenden nationalen Normen zugelassen ist, soweit es nicht vom Händler geliefert wird. Ist das Netzkabel auf irgendeine Weise fehlerhaft, wenden Sie sich wegen eines Ersatzkabels an den Hersteller oder an die nächstgelegene autorisierte Kundendienststelle.

Die Trennung von der Stromversorgung erfolgt über das Netzkabel. Achten Sie darauf, dass die Netzsteckdose nach der Installation leicht zugänglich ist.

Betreiben Sie das Display nur mit einer Stromquelle, die den in diesem Handbuch bzw. auf dem Typenschild des Displays angegebenen technischen Daten entspricht. Falls Sie nicht sicher sind, welche Stromversorgung bei Ihnen zu Hause vorliegt, wenden Sie sich an Ihren Händler.

Überlastete Netzsteckdosen und Verlängerungskabel stellen eine Gefahrenquelle dar. Dies gilt auch für durchgescheuerte Netzkabel und beschädigte Stecker. Daraus kann die Gefahr eines elektrischen Schlags oder Brands resultieren. Wenden Sie sich an Ihren Servicetechniker, um das entsprechende Teil zu ersetzen.

Display nicht öffnen:

- Im Inneren des Displays befinden sich keine Teile, die vom Benutzer gewartet werden können.
- Dort befinden sich Komponenten, die gefährlich hohe Spannungen führen, auch wenn das Gerät ausgeschaltet ist.
- Wenden Sie sich an Ihren Händler, wenn das Display nicht ordnungsgemäß funktioniert.

Zur Vermeidung von Verletzungen:

- Stellen Sie das Display nicht auf eine geneigte Ablage, wenn es zuvor nicht ausreichend gesichert wurde.
- Verwenden Sie nur einen vom Hersteller empfohlenen Fuß.

Zur Vermeidung von Feuer oder Gefahren:

- Schalten Sie das Display stets aus, wenn Sie den Raum für längere Zeit verlassen. Lassen Sie das Display niemals eingeschaltet, wenn Sie das Haus verlassen.
- Achten Sie darauf, dass Kinder keine Gegenstände in die Gehäuseöffnungen des Displays einführen oder fallen lassen. Einige Teile im Display führen gefährliche Spannungen.
- Verwenden Sie kein Zubehör, das nicht für das Display vorgesehen ist.
- Ziehen Sie bei einem Gewitter oder längerer Abwesenheit den Netzstecker aus der Wandsteckdose.

Installation

Stellen Sie keine Gegenstände auf das Netzkabel bzw. fahren Sie keine Gegenstände darüber, und stellen Sie das Display nicht an einem Ort auf, an dem das Netzkabel beschädigt werden kann.

Verwenden Sie das Display nicht in der Nähe von Wasser, wie etwa einer Badewanne, eines Waschbeckens, einer Küchenspüle, eines Waschbehälters, auf nassem Boden oder in der Nähe eines Schwimmbeckens.

Das Gehäuse von Displays ist mit Belüftungsöffnungen versehen, damit die während des Betriebs erzeugte Wärme entweichen kann. Sind diese Öffnungen blockiert, kann die aufgestaute Wärme Fehlfunktionen verursachen, die eine Brandgefahr bedeuten können. Daher NIEMALS:

- die unteren Belüftungsschlitze blockieren, indem das Display auf ein Bett, Sofa, einen Teppich, etc. gestellt wird.
- das Display in einen Schrank o.ä. stellen, wenn keine ausreichende Belüftung vorhanden ist.
- die Öffnungen mit Textilien oder sonstigen Gegenständen zudecken.
- das Display in der Nähe oder über einem Radiator oder einer anderen Wärmequelle aufstellen.

Vermeiden Sie das Abwischen bzw. die Berührung des Aktivmatrix-LCD mit einem harten Gegenstand, da das Display auf diese Weise zerkratzt, beeinträchtigt oder sogar dauerhaft beschädigt werden kann.

Drücken Sie nicht längere Zeit mit dem Finger auf den LCD-Bildschirm, da hierdurch Nachbilder entstehen, oder zur Beschädigung des Displays führen können.

Punktdefekte können teilweise als rote, grüne oder blaue Punkte auf dem Bildschirm erscheinen. Dies hat jedoch keine Auswirkung auf die Qualität der Darstellung.

Falls möglich, verwenden Sie die empfohlene Auflösung, um die optimale Bildqualität für das LCD-Display zu erzielen. Wird eine andere als die empfohlene Auflösung ausgewählt, kann daraus eine veränderte Bildarstellung resultieren. Dies ist jedoch ein typisches Merkmal einer LCD-Anzeige mit fester Auflösung.

Reinigung

- Ziehen Sie den Netzstecker des Displays ab, bevor Sie die Bildschirmoberfläche säubern.
- Verwenden Sie dazu ein feuchtes (nicht nasses) weiches Mikrofaser. Sprühen Sie nicht mit einem Reinigungsspray direkt auf den Bildschirm, da das Spray teilweise in die Gehäuseöffnungen gelangen und Stromschläge verursachen kann.

Verpackung

- Werfen Sie den Karton und sonstiges Verpackungsmaterial nicht weg. Sie sind die ideale Verpackung für den Transport des Geräts. Verpacken Sie das Gerät wieder in der Originalverpackung, wenn Sie es an einen anderen Ort bringen möchten.

Sichere Entsorgung

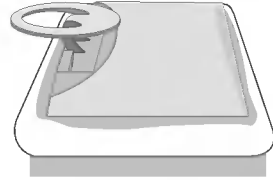
- Die in diesem Produkt verwendete Leuchtstofflampe enthält eine kleine Menge an Quecksilber.
- Entsorgen Sie das Produkt nicht zusammen mit dem Rest Ihres normalen Hausmülls. Die Entsorgung dieses Produkts muss entsprechend den geltenden Vorschriften und Gesetzen erfolgen.

Verwenden des Computers

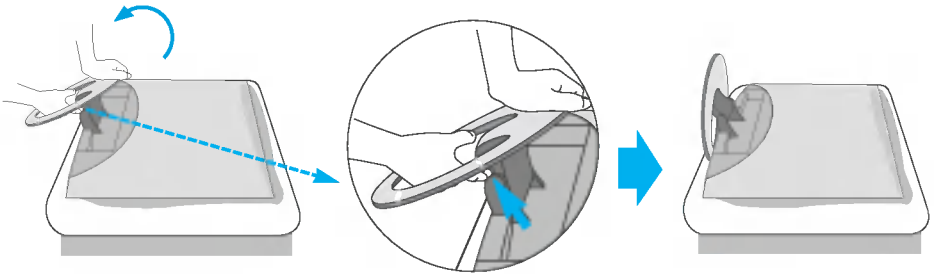
- **Bevor Sie das Display in Betrieb nehmen, achten Sie darauf, dass die Stromversorgung zum Gerät, zum Computersystem und zu anderen angeschlossenen Geräten unterbrochen ist.**

Auseinanderfalten der Standbasis

1. Legen Sie den Monitor mit der Vorderseite nach unten auf ein Kissen oder ein weiches Tuch.

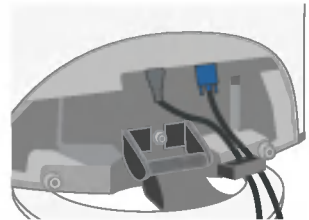


2. Halten Sie die Entriegelungstaste im Ständer gedrückt und ziehen Sie den Ständer fest mit beiden Händen heraus.

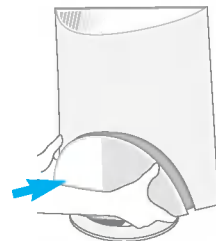


Der Ständer lässt sich nicht bewegen, wenn Sie die Entriegelungstaste nicht drücken.

3. Schließen Sie das Kabel für das Eingangssignal und das Stromkabel an.
4. Führen Sie das Kabel für das Eingangssignal und das Stromkabel durch die Halterung (siehe Abbildung).

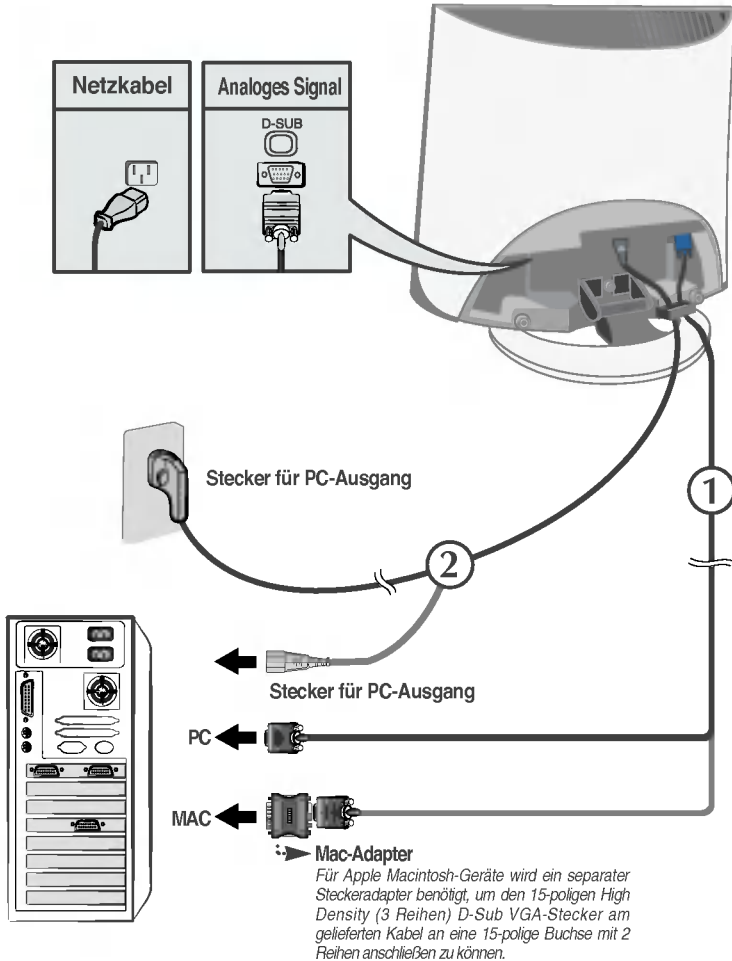


5. When successfully arranged, fit the back cap in along the groove.




Verwenden des Computers

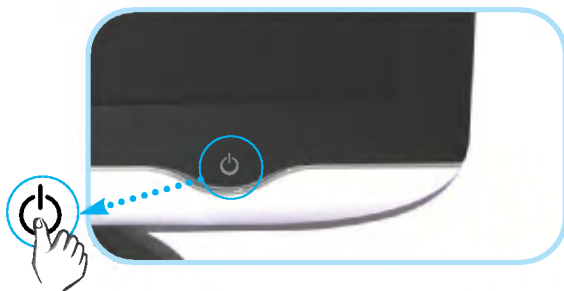
1. Schließen Sie das Signalkabel an. Ziehen Sie die Rändelschrauben nach dem Anbringen fest, um die Verbindung zu sichern. ①
2. Schließen Sie das Netzkabel an eine geeignete und leicht zugängliche Netzsteckdose in der Nähe des Displays an. ②



3. Drücken Sie die Taste auf der Vorderseite, um den Monitor einzuschalten. Wenn der Monitor eingeschaltet wird, wird die **'automatische Bildeinstellung'** ausgeführt. (Nur Analog-Modus)



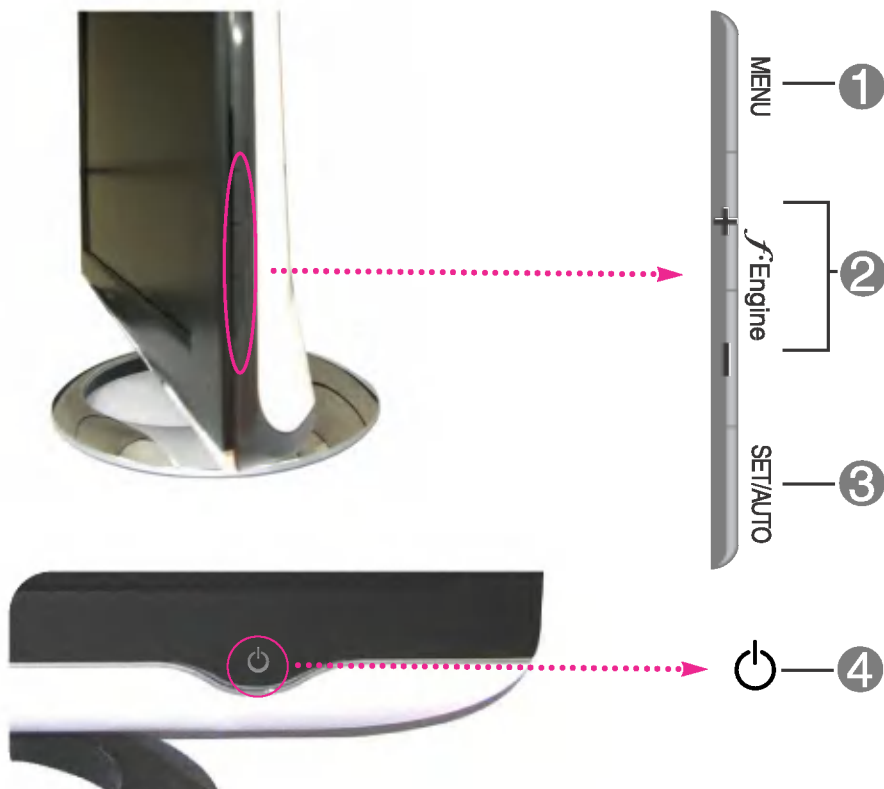
- Drücken Sie die Taste  auf der Bedienkonsole an der Vorderseite für einige Sekunden, um das Gerät einzuschalten.






HINWEIS

Was ist die Funktion "Automatische Bildeinstellung"? : Mit dieser Funktion erhält der Benutzer optimale Anzeigeeinstellungen. Wenn der Benutzer den Monitor zum ersten Mal anschließt, optimiert diese Funktion automatisch die Einstellungen der Anzeige für einzelne Eingangssignale. Wenn Sie den Monitor einstellen möchten, während er verwendet wird, oder diese Funktion erneut manuell ausführen möchten, drücken Sie die Taste "SET/AUTO" auf dem Bedienfeld des Monitors. Sie können alternativ auch die Option "Zurücksetzen" im OSD-Einstellungsmenü verwenden. Beachten Sie jedoch, dass diese Option sämtliche Menüelemente mit Ausnahme von "Sprache" zurücksetzt.

Bedienelemente.



Bedienelement	Funktion
<p>1 MENU-Taste</p> <div style="display: flex; flex-direction: column; gap: 5px;"> <div style="background-color: #0070c0; color: white; padding: 2px 5px; text-align: center; font-size: 8px;">OSD GESPERRT</div> <div style="background-color: #0070c0; color: white; padding: 2px 5px; text-align: center; font-size: 8px;">OSD ENTRIEGELT</div> </div>	<p>Mit dieser Taste öffnen bzw. schließen Sie die Bildschirmanzeige.</p> <hr/> <p>OSD GESPERRT/ENTRIEGELT</p> <p>Mit dieser Funktion können Sie die aktuellen Steuereinstellungen sperren, damit sie nicht versehentlich geändert werden können. Halten Sie die Taste MENU 5 Sekunden lang gedrückt. Daraufhin wird die Meldung "OSD GESPERRT" angezeigt. Sie können die OSD-Steuerung jederzeit entriegeln, indem Sie 5 Sekunden lang die Taste MENU drücken. Daraufhin wird die Meldung "OSD ENTRIEGELT" angezeigt.</p>

Bedienelement	Funktion
<p>2 - + Tasten</p>	<p>Mit diesen Tasten können Sie die Funktionen auf dem OSD-Display auswählen oder einstellen.</p> <hr/> <p>Hotkey  Engine</p> <p>Weitere Informationen finden Sie auf Seite B13.</p> 
<p>3 SET/AUTO-Taste</p>	<p>Mit dieser Taste nehmen Sie eine Auswahl in der Bildschirmanzeige vor.</p> <hr/> <p>AUTOMATISCHE BILDANPASSUNG</p> <p>Wenn Sie die Bildschirmeinstellungen ändern möchten, drücken Sie stets die Taste SET/AUTO, bevor Sie in die Bildschirmanzeige (OSD) gehen. Damit wird das angezeigte Bild für die momentan gewählte Bildschirm-auflösung (Anzeigemodus) automatisch ideal eingestellt.</p> <p>Der optimale Anzeigemodus ist</p> <p>17-Zoll-Monitor: 1280 x 1024 19-Zoll-Monitor: 1280 x 1024</p> 
<p>4 Ein-/Aus-Schalter</p> <hr/> <p>Betriebsanzeige</p>	<p>Mit dieser Taste schalten Sie das Display ein bzw. aus.</p> <hr/> <p>Diese Anzeige leuchtet blau, wenn das Display im Normalzustand arbeitet (Ein-Modus). Wenn der Bildschirm im Ruhemodus (Energiesparmodus) ist, wechselt die Farbe dieser Anzeige auf gelb.</p>

Bildschirmeinstellung

Die Bildgröße, -position und Funktionsparameter des Displays lassen sich mit Hilfe der gesteuerten Bildschirmanzeige (OSD) schnell und einfach einstellen. Nachstehend finden Sie ein kurzes Beispiel, um Sie mit der Verwendung der Bedienelemente vertraut zu machen. Im Folgenden erhalten Sie eine Übersicht über die möglichen Einstellungen und Auswahlmöglichkeiten mit Hilfe der Bildschirmanzeige (OSD).

HINWEIS

- Lassen Sie das Display zunächst mindestens 30 Minuten lang eingeschaltet, bevor Sie irgendwelche Bildeinstellungen vornehmen.

Wenn Sie Einstellungen über die Bildschirmanzeige (OSD) ändern möchten, gehen Sie wie folgt vor:

MENU → - + → SET/AUTO → - + → MENU

- 1 Drücken Sie die **Taste MENU**. Das OSD-Hauptmenü wird angezeigt.
- 2 Um auf eine Steuerung zuzugreifen, verwenden Sie die **Tasten - bzw. +**. Wenn das gewünschte Symbol markiert ist, drücken Sie die Taste **SET/AUTO**.
- 3 Mit den **Tasten - / +** kann das Bild auf die gewünschter Ebene eingestellt werden. Mit der **Taste SET/AUTO** können Sie weitere Untermenüeinträge auswählen.
- 4 Drücken Sie die **Taste MENU** einmal, um zum Hauptmenü zurückzukehren und eine andere Funktion auszuwählen. Drücken Sie die **Taste MENU** zweimal, um das OSD zu verlassen.

Die folgende Tabelle zeigt alle Funktionen, Einstellungen und Menüs der Bildschirmanzeige.

Hauptmenü	Untermenü		Beschreibung
BILD	HELLIGKEIT		Einstellen der Helligkeit bzw. des Kontrasts der Bildschirmdarstellung
	KONTRAST		
	GAMMA		
FARBSTEUERUNG	VOREIN	6500K	Einstellen der Bildschirmfarben
		9300K	
	ROT		
	GRÜN		
	BLAU		
BIDLAGE	HORIZONTAL		Einstellen der Bildposition
	VERTIKAL		
GLEICHLAUF	TAKT		Für eine deutlichere und stabilere Bilddarstellung
	TAKTRATE		
INSTALLATION	SPRACHE		Einstellen des Bildschirmstatus für die Betriebsumgebung des Benutzers
	OSD	HORIZONTAL	
		VERTIKAL	
	WEISS BALANCE		
	BETRIEBSANZEIGE		
	WERKSEINSTELLUNG		
FLATRON F-ENGINE(-)	FILM/TEXT		Zum Auswählen oder Anpassen der gewünschten Bildeinstellungen.
	BENUTZ		
	NORMAL		
● : Einstellbar			

HINWEIS

- Der Reihenfolge der Symbole kann je nach Modell unterschiedlich sein (B9~B13).

Sie wissen nun, wie Sie eine Funktion innerhalb des OSD-Systems auswählen und einstellen. Nachstehend finden Sie die Symbole sowie deren Namen und Beschreibungen für alle Funktionen im Menü.


Drücken Sie die Taste MENU. Daraufhin erscheint das Hauptmenü der OSD-Steuerung.


The screenshot shows the OSD menu with the following elements:


- Menüname:** BILD
- Symbole:** A vertical list of icons on the left side of the menu, including a monitor, a sun, a moon, a monitor with a checkmark, and a gear.
- Untermenüs:** Three sub-menus are visible: HELLIGKEIT (Brightness) with a value of 50, KONTRAST (Contrast) with a value of 50, and GAMMA with a value of 0. Each sub-menu has a corresponding icon and a horizontal slider.
- Tastentipp:** A list of navigation keys and their functions: MENU (left arrow) for 'Beenden', - + for 'Einstellen (verkleinern/vergrößern)', SET (right arrow) for 'Eingabe', and a down arrow for 'Anderes Untermenü auswählen'.

HINWEIS

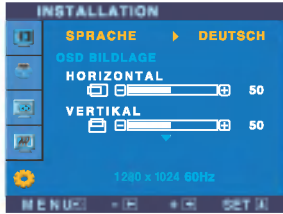

- Lassen Sie das Display zunächst mindestens 30 Minuten lang eingeschaltet, bevor Sie irgendwelche Bildeinstellungen vornehmen.

Hauptmenü	Untermenü	Beschreibung
BILD		
	HELLIGKEIT	Einstellen der Helligkeit des Bildschirms.
	KONTRAST	Einstellen des Bildschirmkontrastes.
	GAMMA	Legen Sie den gewünschten Gamma-Wert fest. -50/0/50 Auf dem Monitor zeigen hohe Gamma-Werte weißliche Bilder, niedrige Gamma-Werte dagegen Bilder mit hohem Kontrast.
<ul style="list-style-type: none"> ■ MENU : Beenden ■ - : Verkleinern ■ + : Vergrößern ■ SET : Anderes Untermenü auswählen 		

FARBSTEUERUNG		
	VOREIN	Auswählen der Bildschirmfarben. • 6500K: Leicht rötlich weiß. • 9300K: Leicht bläulich weiß.
	ROT	Eigene Farbintensität für Rot einstellen.
	GRÜN	Eigene Farbintensität für Grün einstellen.
	BLAU	Eigene Farbintensität für Blau einstellen.
<ul style="list-style-type: none"> ■ MENU : Beenden ■ - : Verkleinern ■ + : Vergrößern ■ SET : Anderes Untermenü auswählen 		

BILDLAGE		
	HORIZONTAL	Verschieben des Bildes nach links bzw. rechts.
	VERTIKAL	Verschieben des Bildes nach oben bzw. unten.
<ul style="list-style-type: none"> ■ MENU : Beenden ■ - : Verkleinern ■ + : Vergrößern ■ SET : Anderes Untermenü auswählen 		

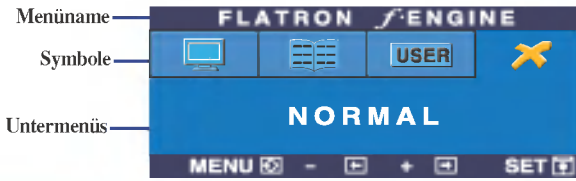
Hauptmenü	Untermenü	Beschreibung
GLEICHLAUF	TAKT	Verringern vertikaler Balken oder Streifen, die im Hintergrund des Bildschirms sichtbar sind. Die horizontale Bildschirmgröße ändert sich ebenfalls.
	TAKTRATE	Einstellen der Fokussierung des Bildschirms. Mit dieser Funktion können Sie horizontale Störungen eliminieren und eine deutlichere bzw. schärfere Darstellung von Zeichen erzielen.
<ul style="list-style-type: none"> ■ MENU : Beenden ■ - : Verkleinern ■ + : Vergrößern ■ SET : Anderes Untermenü auswählen 		

INSTALLATION	SPRACHE	Wählen Sie hier die Sprache, in der die Funktionen angezeigt werden sollen.
	OSD BIDLAGE	Einstellen der Position des OSD-Fensters auf dem Bildschirm.
	WEISS BALANCE	Wenn das Ausgangssignal der Videokarte nicht die Spezifikationen erfüllt, sind möglicherweise die Farben auf Grund von Videosignalverzerrungen schlechter. Mithilfe dieser Funktion wird der Signalpegel an den Standardausgangspegel der Videokarte angepasst, um ein optimales Bild zu liefern. Aktivieren Sie diese Funktion, wenn auf dem Bildschirm weiße und schwarze Farben zu sehen sind.
	BETRIEBSANZEIGE	Verwenden Sie diese Funktion, um die Betriebsanzeige auf der Vorderseite des Monitors ein- (ON) bzw. auszuschalten (OFF). Zum Ausschalten gehen Sie auf " OFF " (AUS). Wenn Sie den Monitor einschalten (ON), wird die Betriebsanzeige automatisch eingeschaltet.
<ul style="list-style-type: none"> ■ MENU : Beenden ■ - : Einstellen ■ + : Einstellen ■ SET : Anderes Untermenü auswählen 		
	WERKSEINSTELLUNG	Mit dieser Funktion werden die werkseitigen Voreinstellungen (mit Ausnahme von " SPRACHE ") wiederhergestellt. Drücken Sie die Taste ▶ , um einen sofortigen Reset durchzuführen.

Wenn das Bild dadurch nicht verbessert wird, stellen Sie die Werksvoreinstellungen wieder her. Führen Sie dann erforderlichenfalls die Weißabgleichfunktion erneut aus. Diese Funktion ist nur aktiviert, wenn das Eingangssignal analog ist.

Auswählen und Einstellen von Funktionen der Bildschirmanzeige (OSD)

- Die OSD-Anzeige wird angezeigt, wenn Sie die Taste **F-Engine** (-) auf der Vorderseite des Monitors drücken.



FLATRON F-ENGINE

Wenn Sie F-ENGINE ausführen, werden zwei Töne wie abgebildet angezeigt. Der Bildschirm mit der angewendeten Einstellung wird links angezeigt, der Bildschirm mit den nicht angewendeten Einstellungen auf der rechten Seite. Drücken Sie die Taste SET, um den justierten Bildschirm zu verwenden.



Hauptmenü	Untermenü	Beschreibung
-----------	-----------	--------------



FILM TEXT

Mit dieser Funktion können Sie problemlos das optimale Bild für die jeweiligen Bedingungen (Raumbeleuchtung, Bildtypen usw.) einstellen.

FILM: Für animierte Bilder in Videos oder Filmen

TEXT: Für Texte (Textverarbeitung usw.)



BENUTZ

Benutzer

Sie können Helligkeit, ACE und RCM manuell einstellen. Sie können den eingestellten Wert speichern oder wiederherstellen, auch wenn Sie eine andere Umgebungseinstellung verwenden.

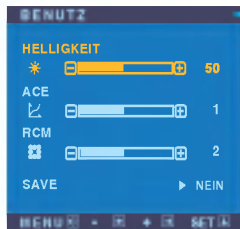
Drücken Sie die Taste "SET", um die Untermenüfunktionen "BENUTZ" einzustellen.

● (Helligkeit): Stellt die Bildschirmhelligkeit ein.

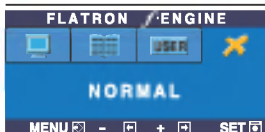
●ACE(Adaptive Clarity Enhancer): Stellt die Klarheit ein.

●RCM(Real Color Management): Legt den Farbmodus fest.

- Nicht angewendet
- Grünverbesserung
- Fleischton
- Farbverbesserung



Wählen Sie das Untermenü **SAVE** mit der Taste "SET" aus. Wählen mit den Tasten "-" den Wert "JA" aus, um die Einstellungen zu speichern.



NORMAL

Gilt unter normalen Betriebsbedingungen.

Überprüfen Sie folgende Punkte, bevor Sie sich an den Kundendienst wenden.

Kein Bild zu sehen	
<ul style="list-style-type: none">● Ist das Netzkabel des Displays angeschlossen?● Leuchtet die Betriebsanzeige?● Ist das Gerät eingeschaltet und leuchtet die Betriebsanzeige blau oder grün?● Leuchtet die Betriebsanzeige gelb?● Wird die Meldung "AUS.SPEZIFIKATIONF" auf dem Bildschirm angezeigt?● Wird die Meldung "SIGNALKABEL PRÜFEN" auf dem Bildschirm angezeigt?	<ul style="list-style-type: none">• Überprüfen Sie das Netzkabel auf richtigen Sitz am Display und an der Stechdose.• Drücken Sie die Einschalttaste.• Stellen Sie die Helligkeit und den Kontrast ein.• Befindet sich das Display im Energiesparmodus, bewegen Sie die Maus oder drücken Sie eine beliebige Taste auf der Tastatur, um die Bildschirmanzeige zu aktivieren.• Schalten Sie den PC ein.• Diese Meldung wird angezeigt, wenn das Signal vom PC (Grafikkarte) außerhalb des horizontalen oder vertikalen Frequenzbereichs des Displays liegt. Sehen Sie im Abschnitt 'Technische Daten' in diesem Handbuch nach und konfigurieren Sie das Display neu.• Diese Meldung wird angezeigt, wenn das Signalkabel zwischen PC und Display nicht (oder nicht ordnungsgemäß) angeschlossen ist. Überprüfen Sie das Signalkabel, und versuchen Sie es erneut.

Wird die Meldung "OSD GESPERRT" auf dem Bildschirm angezeigt?	
<ul style="list-style-type: none">● Erscheint die Meldung "OSD GESPERRT", wenn Sie die Taste MENU drücken?	<ul style="list-style-type: none">• Sie können die aktuellen Steuerungseinstellungen sichern, damit sie nicht versehentlich geändert werden können. Sie können die OSD-Steuerung jederzeit entriegeln, indem Sie 5 Sekunden lang die Taste MENU drücken. Daraufhin wird die Meldung "OSD ENTRIEGELT" angezeigt.

Falsche Bilddarstellung auf dem Display

● Falsche Position auf dem Display.

- Drücken Sie die Taste **SET/AUTO**, um die Darstellung des Displays automatisch optimal einzustellen.
Sind die Ergebnisse nicht zufriedenstellend, stellen Sie die Bildposition mit dem Symbol für H Position und V Position auf der Bildschirmanzeige (OSD) ein.
- Gehen Sie zu **Systemsteuerung --> Anzeige --> Einstellungen** und überprüfen Sie, ob die Frequenz oder die Auflösung geändert wurde. Wenn dies der Fall ist, stellen Sie für die Grafikkarte die empfohlene Auflösung ein.

● Im Hintergrund sind vertikale Balken oder Streifen sichtbar.

- Drücken Sie die Taste **SET/AUTO**, um die optimale Einstellung für das Display automatisch vorzunehmen. Sind die Ergebnisse nicht zufriedenstellend, beseitigen Sie die vertikalen Balken oder Streifen mit Hilfe des Symbols **TAKT** auf der Bildschirmanzeige (OSD).

● Horizontale Störungen in einem Bild oder nicht deutlich erkennbare Zeichen.

- Drücken Sie die Taste **SET/AUTO**, um die Darstellung des Displays automatisch optimal einzustellen.
Sind die Ergebnisse nicht zufriedenstellend, beseitigen Sie die horizontalen Balken mit Hilfe des Symbols **TAKTRATE** auf der Bildschirmanzeige (OSD).
- Gehen Sie zu **Systemsteuerung --> Anzeige --> Einstellungen** und stellen Sie für die Anzeige die empfohlene Auflösung ein oder nehmen Sie für die Anzeige die ideale Einstellung vor. Wählen Sie eine Farbeinstellung höher als 24 Bits (True Color).

● Die Bildschirmfarbe ist monochrom oder nicht normal.

- Überprüfen Sie, ob das Signalkabel richtig angeschlossen ist. Befestigen Sie es ggf. mit einem Schraubendreher.
- Achten Sie darauf, dass die Grafikkarte vorschriftsmäßig in den Steckplatz eingesetzt ist.
- Wählen Sie unter **Systemsteuerung - Einstellungen** eine Farbeinstellung höher als 24 Bits (True Color).

● Der Bildschirm blinkt.

- Überprüfen Sie, ob der Bildschirm auf Interlaced-Modus eingestellt ist. Falls ja, ändern Sie die Einstellung auf die empfohlene Auflösung.
- Achten Sie darauf, dass eine ausreichende Spannung vorliegt. Die Wechselspannung muss höher als **100-240V 50/60Hz** sein.

Haben Sie den Displaytreiber installiert?

- | | |
|---|---|
| <ul style="list-style-type: none">● Haben Sie den Displaytreiber installiert?
● Wird die Meldung "Monitor nicht erkannt, Plug&Play (VESA DDC)-Monitor gefunden" angezeigt? | <ul style="list-style-type: none">• Installieren Sie den Displaytreiber von der entsprechenden CD (oder Diskette), die mit dem Display geliefert wurde. Oder laden Sie den Treiber von unserer Website herunter: http://www.lge.com.
• Überprüfen Sie, ob die Grafikkarte die Plug&Play-Funktion unterstützt. |
|---|---|

Display	17 Zoll (43,2 cm) Flachbildschirm Aktivmatrix-TFT LCD Antireflexionsbeschichtung 17 Zoll Bilddiagonale 0,264 mm Pixelabstand	
Sync-Eingang	Horizontale Freq.	Analog : 30 - 83 kHz (Automatisch)
	Vertikale Freq.	56 - 75 Hz (Automatisch)
	Eingangsform	Separat TTL, Positiv/Negativ SOG (Sync On Green)
Videoeingang	Signaleingang	15-poliger D-Sub-Stecker
	Eingangsform	RGB Analog (0,7 Vp-p/75 Ohm)
Auflösung	Maximal	D-Sub Analog: VESA 1280 x 1024 bei 75 Hz
	Empfohlen	VESA 1280 x 1024 bei 60Hz
Plug&Play	DDC 2B	
Stromverbrauch	Ein-Modus	: 35W
	Ruhezustand	≤ 1W
	Ausgeschaltet	≤ 1W
Abmessungen und Gewicht (Mit Neigungsfuß)	Breite	39,4 cm / 15,51 Zoll
	Höhe	39,6 cm / 15,59 Zoll
	Tiefe	22,2 cm / 8,74 Zoll
	Netto	5,3 kg (11,68 lbs)
Neigungsbereich	Max. Neigungswinkel -5°~25°	
Leistungsaufnahme	100-240V~ Wechselstrom 50/60 Hz 1,0A	
Umgebungsbedingungen	Betriebsbedingungen	
	Temperatur	10 °C bis 35 °C
	Luftfeuchtigkeit	10 % bis 80 % (ohne Kondensation)
	Lagerbedingungen	
Temperatur	-20 °C bis 60 °C	
Luftfeuchtigkeit	5 % bis 90 % (ohne Kondensation)	
Neigungsfuß	Fest verbunden (O), Abnehmbar()	
Signalkabel	Fest verbunden (), Abnehmbar (O)	
Netzkabel	Für Netzsteckdose oder PC-Anschluss	

HINWEIS

- Alle Informationen in diesem Dokument können ohne Vorankündigung geändert werden.

Display	19 Zoll (48,18 cm) Flachbildschirm Aktivmatrix-TFT LCD Antireflexionsbeschichtung 19 Zoll Bilddiagonale 0,294 mm Pixelabstand	
Sync-Eingang	Horizontale Freq.	Analog : 30 - 83 kHz (Automatisch)
	Vertikale Freq.	56 - 75 Hz (Automatisch)
	Eingangsform	Separat TTL, Positiv/Negativ SOG (Sync On Green)
Videoeingang	Signaleingang	15-poliger D-Sub-Stecker
	Eingangsform	RGB Analog (0,7 Vp-p/75 Ohm)
Auflösung	Maximal	D-Sub Analog: VESA 1280 x 1024 bei 75 Hz
	Empfohlen	VESA 1280 x 1024 bei 60Hz
Plug&Play	DDC 2B	
Stromverbrauch	Ein-Modus	: 39W
	Ruhezustand	≤ 1W
	Ausgeschaltet	≤ 1W
Abmessungen und Gewicht (Mit Neigungfuß)	Breite	44,3 cm / 17,44 Zoll
	Höhe	43,5 cm / 17,12 Zoll
	Tiefe	24,0 cm / 9,44 Zoll
	Netto	6,8 kg (14,99 lbs)
Neigungsbereich	Max. Neigungswinkel	-5°~25°
Leistungsaufnahme	100-240V~ Wechselstrom 50/60 Hz 1,0A	
Umgebungsbedingungen	Betriebsbedingungen	
	Temperatur	10 °C bis 35 °C
	Luftfeuchtigkeit	10 % bis 80 % (ohne Kondensation)
	Lagerbedingungen	
	Temperatur	-20 °C bis 60 °C
	Luftfeuchtigkeit	5 % bis 90 % (ohne Kondensation)
Neigungfuß	Fest verbunden (O), Abnehmbar()	
Signalkabel	Fest verbunden (), Abnehmbar (O)	
Netz Kabel	Für Netzsteckdose oder PC-Anschluss	

HINWEIS

- Alle Informationen in diesem Dokument können ohne Vorankündigung geändert werden.

Voreingestellte Modi (Auflösung)

	Bildschirm-Modi (Auflösung)	Horizontale Freq. (kHz)	Vertikale Freq. (Hz)
1	VGA 640 x 350	31,469	70
2	VGA 720 x 400	31,468	70
3	VGA 640 x 480	31,469	60
4	VESA 640 x 480	37,500	75
5	VESA 800 x 600	37,879	60
6	VESA 800 x 600	46,875	75
7	MAC 832 x 624	49,725	75
8	VESA 1024 x 768	48,363	60
9	VESA 1024 x 768	60,023	75
10	MAC 1152 x 870	68,681	75
11	VESA 1152 x 900	61,805	65
*12	VESA 1280 x 1024	63,981	60
13	VESA 1280 x 1024	79,976	75

*Empfohlen Modus

Anzeige

Modus	LED-Farbe
Ein-Modus	Blau
Ruhezustand	Bernsteinfarben
Ausgeschaltet	Auszuschalten

Montage der Trägerwandhalterung

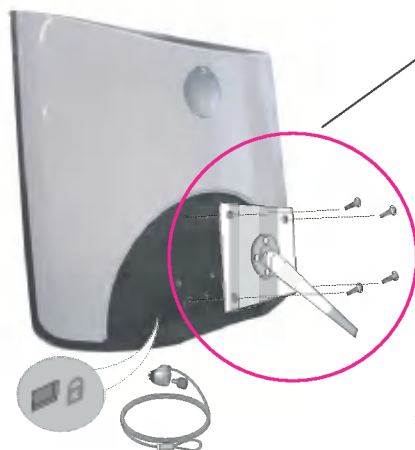
Dieser Monitor kann mit der Standard-VESA-Wandhalterung befestigt werden.

1. Legen Sie den Monitor mit der Vorderseite nach unten auf ein Stück Stoff oder eine andere weiche Oberfläche und entfernen Sie die hintere Abdeckung.



2. Entfernen Sie den Standfuß mit einem Schraubendreher (siehe Bild).

3. Montieren Sie die dem VESA-Standard entsprechende Wandaufhängung.



VESA Wandmontage

An einem weiteren Objekt angeschlossen (Modell mit Ständer oder zur Wandbefestigung. An diesem Monitor kann eine Befestigungsvorrichtung nach VESA-Standard angebracht werden.)
Zusätzliche Informationen entnehmen Sie bitte den dem VESA-Standard entsprechenden Anweisungen zur Wandmontage.

Kensington Sicherheitsvorrichtung - optional

Verbindung zu einem Sicherungskabel, das separat in den meisten Computer-Fachgeschäften erhältlich ist.

Digitally yours ■■■■■

