



# KANNETTAVA MULTIMEDIASOITIN

## KÄYTTÖOHJE

MALLI : FM33

Lue tämä käyttöopas huolellisesti ennen laitteiden käyttöä.

Säilytä opas myöhempiä tarpeita varten.

Muotoilu ja tekniset tiedot voivat laitteita kehitettäessä muuttua ilman ennakoilmoitusta.



# Sisällys

<b>Ominaisuudet</b> .....	<b>4</b>
<b>Tärkeitä turvallisuusohjeita</b> .....	<b>5-9</b>
<b>Pakkauksen sisältö</b> .....	<b>10-11</b>
Niskahihnan käyttäminen .....	11
<b>Kunkin komponentin nimi</b> .....	<b>12-13</b>
Ylä-, etu- ja pohjasivut .....	12
Oikea ja vasen sivu .....	13
<b>Ohjelmistojen asentaminen</b> .....	<b>14-16</b>
Ennen kuin asennat käyttöohjelman .....	14
LG Media Center .....	15-16
Win98SE MSC Device Driver:in (laiteohjaimen) asentaminen .....	16
<b>PC:hen kytkeminen</b> .....	<b>17-20</b>
Kannettavan medialaitteen käyttäminen - MTP-tilassa ..	17
Tiedostojen lataaminen .....	17-18
Kun MP3-soitin on kytketty PC:hen MTP-tilassa ..	18-19
Siirrettävän levyn käyttäminen - MSC-tilassa .....	20
Tiedostojen lataaminen .....	20
<b>Laiteohjelmiston (Firmware) päivittäminen</b> ..	<b>21</b>
Laiteohjelmiston päivittäminen .....	21

<b>Asennus ja yhdistäminen</b> .....	<b>22-24</b>
AC-adapterin käyttäminen .....	22
Akun lataaminen .....	22
USB-kaapelin kytkeminen .....	23
USB-kaapelin irrottaminen (MSC-tilassa) .....	24
<b>Peruskäyttö</b> .....	<b>25-26</b>
Virran päälle/pois kytkeminen .....	25
Lukitusominaisuus .....	25
Uudelleen käynnistys -ominaisuus .....	25
Äänvoimakkuuden säätö .....	25
Home (Koti) -valikkoruutu .....	26
Home-valikon yleistöiminnot .....	26
<b>Toista musiikkia</b> .....	<b>27-31</b>
Musiikintoistonäyttö .....	27
Musiikkitiedoston toistaminen .....	27
Pysäytys .....	28
Edellisen tai seuraavan tiedoston haku .....	28
Pikaetsintä .....	28
A-B-toisto .....	28
Library (Kirjasto) .....	29
EZ-valikko .....	30-31
<b>Toista video</b> .....	<b>32-33</b>
Videon toistaminen .....	32
Toista / Keskeytä .....	32
Edellisen tai seuraavan videotiedoston toisto .....	32
Videotiedostojen pikaetsintä .....	32
Kuvaruudun kaappaus .....	32
EZ-valikko .....	33



# Sisällys

<b>Näytä valokuvatiedosto</b> . . . . .	<b>.34-36</b>
Valokuvatiedoston katsominen . . . . .	.34
Edellisen tai seuraavan valokuvan haku . . . . .	.34
EZ-valikko . . . . .	.35-36
<b>Toista teksti</b> . . . . .	<b>.37-39</b>
Näytä tekstitiedosto . . . . .	.37
Edellisen tai seuraavan tiedoston katselu . . . . .	.37
EZ-valikko . . . . .	.38-39
<b>Tallentaminen</b> . . . . .	<b>.40</b>
Äänen tallentaminen . . . . .	.40
<b>FM-radiovastaanotto (Valinnainen)</b> . . . . .	<b>.41-45</b>
FM-lähetysten vastaanottonäyttö . . . . .	.41
FM-radion kuunteleminen . . . . .	.41
FM-radiokanavien etsiminen . . . . .	.42
FM-radiokanavan asettaminen . . . . .	.42
Etsi kanava (Esivalintamoodi) . . . . .	.43
Kanava/taajuus -tilan vaihto . . . . .	.43
Aseta/Peruuta mykistysominaisuus . . . . .	.43
FM-radiolähetysten tallentaminen . . . . .	.44
EZ-valikko . . . . .	.44-45

<b>Alempien ominaisuuksien asettaminen</b> .46-49	
Asetusvalikon rakenne . . . . .	.46
Music (Musiikki) . . . . .	.46-47
Photo (Valokuva) . . . . .	.47
Radio (Valinnainen) . . . . .	.47
Record (Tallenna) . . . . .	.47
Text (Teksti) . . . . .	.48
Battery Save (Virransäästö) . . . . .	.48
Time (Aika) . . . . .	.48
General setting (Yleisasetus) . . . . .	.49
USB . . . . .	.49
<b>Sovellusohjelman käyttäminen</b> . . . . .	<b>.50</b>
LG Media Center . . . . .	.50
LG Media Center - Firmwaren päivittäminen . . . . .	.50
Näytä ohjekirja . . . . .	.50
Adobe Acrobat Reader -ohjelman asentaminen . . . . .	.50
<b>Vianetsintä</b> . . . . .	<b>.51</b>
<b>Määrytykset</b> . . . . .	<b>.52-54</b>
<a href="http://www.lge.com">http://www.lge.com</a> . . . . .	.53
Tuettujen tiedostojen määrytykset . . . . .	.54



# Ominaisuudet

## Siirrettävä levy

Voit kopioida ja tallentaa tiedostoja Windows Explorer:illa.

## USB 1.1 ja 2.0

Käyttäjä voi ladata tiedostoja nopeasti. (suurinopeuksinen USB 2.0)

## FM-vastaanotto (Valinnainen) (Katso sivu 10)

Käyttäjä voi kätevästi kuunnella FM-radiolähetystä automaattisella taajuudenvalintaominaisuudella.

## LG 3D -ääni

3D-äänitehosteet, matalat äänet ja matalataajuusääni tarjoavat paremman äänenlaadun.

## Tekstin selailunäyttö

Kätevä tekstitiedostojen (.txt) selailunäyttö lukemiseen liikeellä ollessa.

## Kuvien selailunäyttö

Tallenna ja näytä valokuvia värikkäällä näytöllä viihdyttävänä diaesityksinä.

## Erinomainen 1,77" väri TFT LCD -näyttö

Kuvien ja videoiden yksityiskohdat toistuvat elävästi huippukannettavalla 260.000 värin TFT LCD -näytöllä.

## Useiden tiedostojen toistaminen

- Musiikki: MP3-, OCG-, WMA-, WAV (ADPCM)- ja ASF-tiedostot
- Video: LG AVI (Soitin voi toistaa vain LG Media Centerin kautta ladattuja videotiedostoja.)
- Kuva: JPG- ja BMP-tiedostot
- Text: TXT-tiedostot

## MTP / MSC -tila

Mikä on MTP-tila? MTP on lyhenne sanoista Media Transfer Protocol (Mediansiirtoprotokolla). MTP soveltaa Microsoft:in viimeisintä multimedialaitteita tukevaa teknologiaa.

Mikä on MSC-tila? MSC on lyhenne sanoista Mass Storage Class (Massatallennusluokka). MSC-tilassa oleva laite toimii kannettavana muistina.

Noudata turvallisuusohjeita tarkoin vähentääksesi onnettomuuksien tai laitteen vahingoittumisen riskiä.

Turvallisuusohjeet on jaettu luokkiin Varoitus ja Huomio:

Säilytä tämä ohjekirja helposti saatavilla.



## Varoitus

Ohjeen noudattamatta jättäminen voi johtaa kuolemaan tai vakavaan loukkaantumiseen.



## Vaara

Ohjeen noudattamatta jättäminen voi johtaa lievään onnettomuuteen tai vahinkoon.



## Varoitus



Pidä tämä tuote poissa kuumuudesta.



Huomioi, että soitin saattaa toimia väärin sähköstaattisessa ympäristössä.



Käytä tuotteen mukana toimitettua AC-adapteria turvallisuuden vuoksi.



Älä kuuntele musiikkia liian pitkää aikaa. Se saattaa vahingoittaa kuuloasi.



Irrota AC-adapteri ja kaapeli salamaniskun tai ukkosken sattuessa. Muussa tapauksessa saattaa seurata sähköisku tai tulipalo.



Älä käytä tätä tuotetta ajaessasi.



Älä aseta metalliesineitä (metallipukkoja tai hiusneuloja) tai tulenarkoja esineitä tuotteen sisään. Älä myöskään pudota sellaisia esineitä tuotteen päälle.

## Vaara



Älä laita soitinta magneetin lähelle tai magneetikenttään.



Älä pudota tuotteen päälle esinettä tai altista tuotetta iskuille.



Puhdista tämä tuote pehmeällä kangasliinalla.



Älä käytä tuotetta märissä, pölyisissä tai nokisissa olosuhteissa.



Älä pura, korjaa, tai muuntele tuotetta.



Älä irrota USB-kaapelia kesken soittimen käytön liitettyäsi MP3-soittimen PC:hen USB-kaapelilla. Muutoin seurauksena saattaa olla datan häviäminen.



Ota tärkeästä tiedosta varmuuskopiot. (Huomioi, että valmistaja ei ole vastuussa käyttäjän virheen aiheuttamasta tietojen)



Älä laita tuotteen päälle mitään esinettä.



Pidä tietokoneen ympäristö puhtaana ja pölyttömänä.



# Tärkeitä turvallisuusohjeita

## Videotiedoston konvertointi

MP3-soitin voi toistaa vain LG Media Centerin kautta ladattuja videotiedostoja.

Saadaksesi yksityiskohtaisia ohjeita latauksen suorittamisesta, katso kohtaa [Converting video file] LG Media Centerin Help-valikosta.

## USB-moodi

### MTP-moodi

Sinun tulee ladata musiikkitiedosto LG Media Centerin tai Windows Media Player 10:n kautta.

Sinun tulee ladata video-, valokuva- ja tekstitiedosto LG Media Centerin kautta.

Voit kopioida datatiedoston datakansioon. (Datatiedosto ei ole näkyvässä MP3-soittimessa.)

### MSC-moodi



Voit kopioida mediatiedoston irtolevyille. (Mutta sinun tulee ladata videotiedostot LG Media Centerin kautta.)

## Virransyöttö USB:n kautta

- Jos akun varaustila on heikko liittäessäsi MP3-soittimen PC:hen USB-kaapelilla, sanoma "Please Wait" (Odota) näkyy muutaman minuutin, jonka jälkeen laite kytkeytyy.



- Jos akku on täysin purkautunut, LCD-näyttö sammuu muutamaksi minuutiksi myös kytkennän aikana.
- Mikäli PC:n toiminta keskeytetään, myös MP3-soittimen toiminta keskeytyy.
- Jos MP3-soittimen toiminta keskeytyy, LCD-näyttö sammuu ja lataus pysähtyy. Tunnin kuluttua MP3-soittimen virta katkeaa automaattisesti.

	<b>VAROITUS</b> SÄHKÖISKUN VAARA ÄLÄ AVAA	
<b>VAROITUS:</b> SÄHKÖISKUN VAARAN VÄHENTÄMISEKSI ÄLÄ IRROTA KUORTA (TAI TAKALEVYÄ) SISÄLLÄ EI OLE KÄYTTÄJÄN HUOLLETTAVIA OSIA JÄTÄ HUOLTOTOIMET VALTUUTETUN HUOLLON TEHTÄVÄKSI.		

### Varotius

- Palon tai sähköiskun vaaran takia laitetta ei saa asettaa alttiiksi sateelle tai kosteudelle.

### Varra

- Laitetta ei ole tarkoitettu lasten käytettäväksi ilman valvontaa.
- Lapsia tulee valvoa sen varmistamiseksi, että he eivät leiki tällä laitteella.
- Muiden kuin tässä määriteltyjen säätimien tai menettelyjen käyttö tai säätöjen teko saattaa johtaa vaaralliseen altistumiseen säteilylle.

### Varotius

- Litiumparisto sisältää litiumia ja saattaa räjähtää, jos sitä ei käsitellä tai hävitetä oikein.
- Pariston saa vaihtaa vain LG:n suosittelemaan paristotyyppiin.
- Vaara: Seurauksena on räjähdysvaara, jos paristo vaihdetaan väärin. Pariston saa vaihtaa vain LG:n suosittelemaan tai vastaavaan tyyppiin. Hävitä käytetyt paristot valmistajan ohjeiden mukaan.





# Tärkeitä turvallisuusohjeita



## Vanhojen laitteiden hävittäminen

1. Tämä merkki tuotteessa tarkoittaa, että tuote kuuluu sähkö- ja elektroniikkalaiteromusta annetun EU-direktiivin 2002/96/EC soveltamisalaan.
2. Kaikki sähkö- ja elektroniikkatuotteet on hävitettävä erillään yhdyskuntajätteestä valtion tai paikallisten viranomaisten valtuuttamien keräysasemien kautta.
3. Vanhan laitteen asianmukainen hävittäminen ehkäisee mahdollisia ympäristöön ja terveyteen kohdistuvia haittavaikutuksia.
4. Lisätietoa vanhan laitteen hävittämisestä saat ottamalla yhteyden paikallisiin viranomaisiin, kierrätyskeskukseen tai myymälään, josta ostit laitteen.



Tämä tuote on valmistettu vastaamaan EEC-DIREKTIIVIEN 89/336/EEC, 93/68/EEC ja 73/23/EEC radiohäiriövaatimuksia



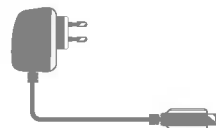
MP3-soitin



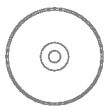
Kannettava niskahihna



USB-kaapeli



AC-adaptteri



Ohjelmisto-CD



Korvakuulokkeet



Pika-asennusopas

- Tämän tuotteen sisältö saattaa muuttua ilman ennakoilmoitusta toiminnan parantamiseksi.
- FM-radiovastaanotto on valinnainen.

### Mallien vaihtoehdot

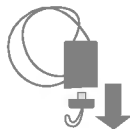
Mallien nimet	FM
MF-FM33S	O
MF-FM33E	X

## Niskahihnan käyttäminen

- 1** Käännä niskahihnan pohjaosaa nuolen osoittamaan suuntaan.

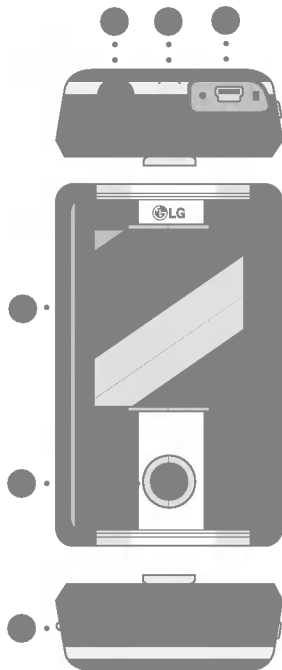


- 2** Irrota niskahihnan pohjaosa, kuten kuvassa on näytetty.



- 3** Kytke hihna soittimen niskahihnapidikkeeseen.

## Ylä-, etu- ja pohjasivut



- 1 Korvakuulokelaitäntä
- 2 Niskahihnan pidin
- 3 USB-portti
- 4 LCD-näyttö
- 5 \* 5-tiepainike (Ylös, alas, vasemmalle, oikealle, VALITSE)

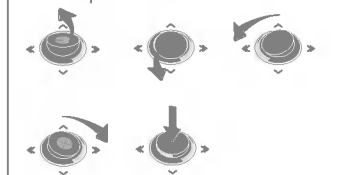
- 1) Ylös ( ^ ) painike/Vasemmalle ( < ) painike  
Siirtyminen korkeammalle tasolle home-, EZ- ja setup-valikkoon.
  - Musiikkimoodi: Lisää äänenvoimakkuutta.
  - Videomoodi: Siirtyy edelliseen videoon tai hakee sen. Palaa videon alkuun.
- 2) Alas ( v ) painike/Oikealle ( > ) painike  
Siirtyminen matalammalle tasolle home-, EZ- ja setup-valikkoon.
  - Musiikkimoodi: Vähentää äänenvoimakkuutta.
  - Videomoodi: Siirtyy seuraavaan videoon tai hakee sen.
- 3) Vasemmalle ( << ) painike/Alas ( v ) painike.  
Siirtyy edelliseen vaiheeseen kaikissa valikoissa.
  - Musiikkimoodi: Siirtyy edelliseen raitaan tai hakee sen. Palaa musiikkikappaleen alkuun.
  - Videomoodi: Vähentää äänenvoimakkuutta.
  - Tekstimoodi: Siirtyy edelliselle sivulle.

- Valokuvamoodi: Siirtyy edelliseen kuvaan:
- Asetusmoodi: Poistuu asetusmoodista.
- Kokonaislistamoodi: Poistuu kokonaislistamoodista.

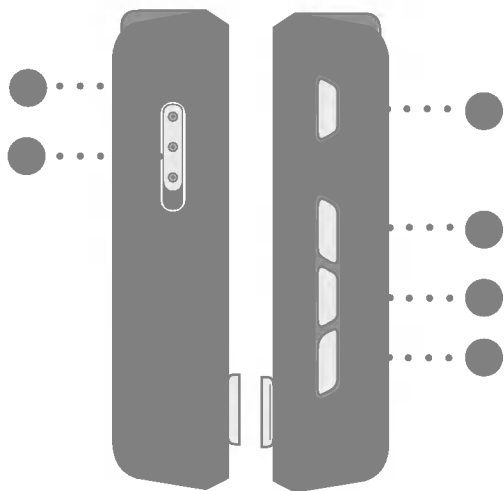
- 4) Oikealle ( >> ) painike/Ylös ( ^ ) painike  
Siirtyy seuraavaan vaiheeseen kaikissa valikoissa.
  - Musiikkimoodi: Siirtyy seuraavaan raitaan tai hakee sen.
  - Videomoodi: Lisää äänenvoimakkuutta.
  - Tekstimoodi: Siirtyy seuraavalle sivulle.
  - Valokuvamoodi: Siirtyy seuraavaan kuvaan.
  - Asetusmoodi: Siirtyy asetusmoodiin.
  - Kokonaislistamoodi: Siirtyy kokonaislistamoodiin.
- 5) VALITSE painike ( SELECT )  
Vahvistaa kohdan valinnan.

## 6 NOLLAUSPAINIKE

### \* 5-tiepainike



## Oikea ja vasen sivu



- 1** Mikrofonin aukko
- 2** Hold-kytkin
- 3** Toista / Keskeytä-painike (▶||) (Virta päällä/pois)
- 4** ez-painike
- 5** Valikkopainike (MENU)
- 6** Tallennuspainike (REC) / A-B-toisto



# Ohjelmistojen asentaminen

## Ennen kuin asennat käyttöohjelman

### Tarkista PC:n tekniset tiedot ennen kuin alat käyttää soitinta.

#### Järjestelmän vähimmäisvaatimukset

- CD-ROM -asema
- Pentium III tai korkeamman tason keskusyksikkö / 128MB tai suurempi muisti
- 300MB tai enemmän kovalevytilaa, 800 X 600 -tila
- Hi-color (16-bittinen) tai korkeamman tason videokortti, äänikortti

#### Käyttöympäristö

- MTP-tilaa sovelletaan PC:ssä, jossa on Windows XP (SP1) tai uudemman version käyttöjärjestelmä (OS) tai Windows Media Player 10.
- Vanhempiin käyttöjärjestelmiin sovelletaan MSC-tilaa.

#### Windows Media Player 10

- Käyttäjä voi ladata tiedoston käyttämällä Windows Media Player 10:n valikosta Synkronointi-toimintoa.
- Lisätietoa saadaksesi katso Windows Media Player 10:n Ohje-valikko.

#### LG Media Center

- Windows 2000/XP
- Windows Media Player 10 tai korkeampi / Internet Explorer 6.0
- Windows Media Player tai Internet Explorer asennetaan automaattisesti LG Media Center:in asennuksen aikana. Internet Explorerin asennusta varten sinulla pitää olla internetyhteys.
- MTP-tilaa suositellaan LG Media Center:ille.

## LG Media Center

- 1 Aseta käyttöohjelma-CD CD-ROM -asemaan.
- 2 Valitse LG Media Center.



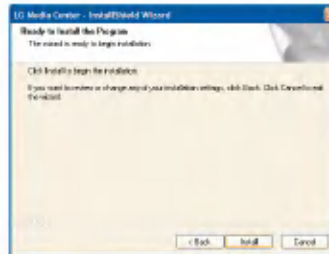
- Katso sivulta 50 lisätietoja.

- 3 Seuraa näytettyjä ohjeita.

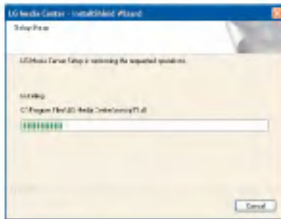
- 4 Lue lisenssisopimus. Rastita valintaruutu, ja napsauta [Next] -painiketta.
- 5 Valitse asennuspolku ja napsauta [Next] -painiketta.



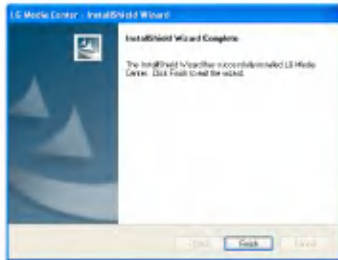
- 6 Aloita asennus napsauttamalla [Install]-painiketta.



- 7 LG Media Centerin asennuksen aikana käyttäjä voi asentaa Windows Media Player:in ja Internet Explorer:in käyttöympäristöön.



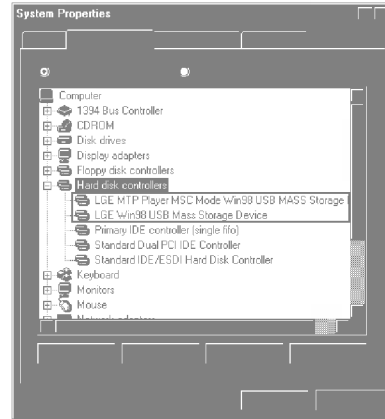
- 8 Kun saat asennuksen valmiiksi, napsauta [Finish]-painiketta.



- 9 Aloita ohjelma napsauttamalla Start > All Programs > LG Media Center (Käynnistä > Kaikki ohjelmat > LG Media Center).

## Win98SE MSC Device Driver:in (laiteohjaimen) asentaminen

- 1 Suorita LGE203053 inst.bat CD-ROM:in Drivers (Laiteohjaimet) > Win98SE -kansiosista.
- 2 Käynnistä PC uudelleen ja kytke MP3-soitin USB-porttiin.
- 3 Asennettua laiteohjainta voi käyttää siirrettävänä levynä Windows Explorer:issa.
- 4 Tarkista asennuksen tila Järjestelmän ominaisuuksista, kuten alla on näytetty.





## Kannettavan medialaitteen käyttäminen - MTP-tilassa

Valmistaja ei ole vastuussa käyttäjän virheestä johtuvasta tiedon menetyksestä.

### Mikä on MTP-tila?

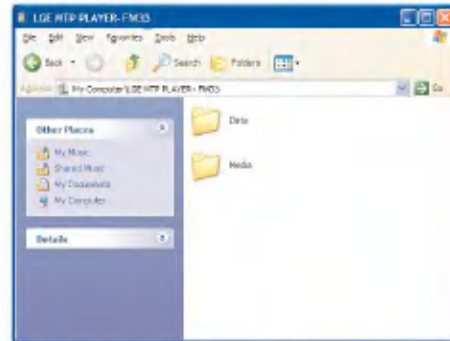
MTP on lyhenne sanoista Media Transfer Protocol (Mediansiirtoprotokolla). MTP soveltaa Microsoft:in viimeisintä multimedialaitteita tukevaa teknologiaa. (MTP-tilassa soitin tunnustetaan mobiililaitteeksi, ei massamuistiksi, ja se toimii yhdessä Windows Media Player 10:n kanssa)

#### • MTP-tila

- Windows XP / SP1 tai uudempi käyttöjärjestelmä, ja Windows Media Player 10
- Käytä MSC-tilaa valitsemalla MSC-tila USB Mode -valikosta.
- Jos Windows-käyttöjärjestelmä ei tue MTP:tä, soitin toimii MSC-tilassa, vaikka soitin olisi asetettu MTP-tilaan. (Valitse USB:n MSC-tila Windows 98 SE/ME:n asetusvalikossa)

## Tiedostojen lataaminen

- 1 Valitse MTP-tila MP3-soittimen USB-tilasta.
  - Oletus on MTP-tila.
- 2 Kytke USB-kaapelin toinen pää PC:n USB-porttiin ja toinen pää soittimen USB-porttiin.
  - Tarkista, ovatko kaapelin molemmat päät oikein liittimissä.
- 3 Tarkista, onko uusi asema lisätty PC:n Windows Exploreriin.
  - Aseman nimi saattaa vaihdella käyttöjärjestelmästä riippuen.
  - ASF-tiedostoja voi ladata vain Windows Media Player 10:llä tai MSC-tilassa.
- 4 Valitse tallennettava tiedosto ja kopioi se kannettavan medialaitteen kansioon.

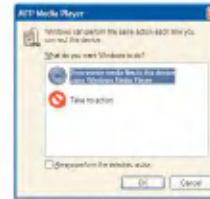


## Huomautuksia

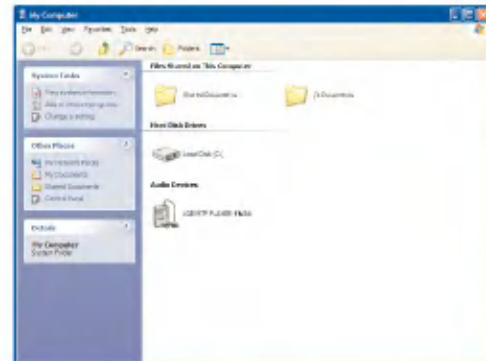
- USB-kaapelin irrottaminen tiedostoa kopioitaessa voi johtaa soittimen virheelliseen toimintaan.
- Soittimen akku latautuu, kun se on kytketty PC:hen USB-kaapelilla.
- Kopioi musiikkitiedostoja (MP3, WMA, ASF, ja WAV ADPCM)) mediakansioon. (Helppokäyttöinen synkronointi on mahdollinen LG Media Center:illä tai Windows Media Player 10:illä)
- Lataa video, valokuva (JPEG, BMP) ja teksti (TXT) -tiedostoja LG Media Center:illä.
- Soitin pystyy toistamaan vain LG Media Centeristä ladattuja tiedostoja. (Ostettuja video-, valokuva (JPEG, BMP)- ja tekstitiedostoja)
- Datakansiota tuetaan vain kannettavalle laitteelle, eikä sitä näytetä MP3-soittimessa.
- Kun tiedosto on kopioitu, kansiot luodaan esittäjän (tai tekijänoikeuksien haltijan) ja musiikkitiedoston ID3-tiedoissa olevan levyn nimen mukaan. Soittimessa, katso soittolista valitsemalla Home menu > Total List > Contents (Sisältö). Soittolista ei tueta MSC-tilassa.
- Ladattu musiikkitiedosto järjestetään [Music] -valikossa nimen mukaan ja [Video]-, [Photo]-, [Text]- ja [Total List]-valikoissa kopioidun tiedoston mukaan. Mikäli [Artist]-, [Album]- ja [Genre]-valikoissa on tieto ID-tagin raitanumerosta, tiedosto järjestetään raitanumeron mukaan.
- ASF-tiedostoja voi ladata vain Windows Media Player 10:llä tai MSC-tilassa.
- OGG-tiedostoja voi ladata vain MSC-tilassa.
- MTP-moodi ei ole yhteensopiva MSC-moodin kanssa. (Vaihda USB-moodi, jos tiedosto ei näy PC:ssä.)

## Kun MP3-soitin on kytketty PC:hen MTP-tilassa

1 Kun MP3-soitin on kytketty PC:hen.

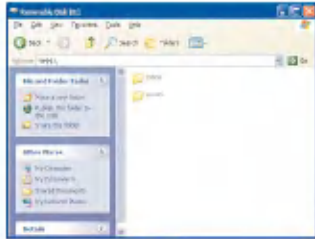


2 Kun My Computer (Oma tietokone) -kohtaa napsautetaan ja [Take no action] valitaan.



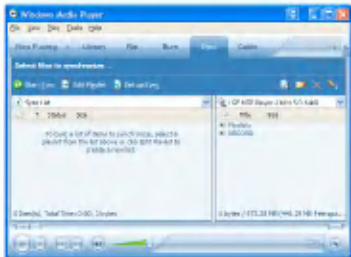
### 3 Kun Äänilaite (Audio Device) on valittu.

- Datakansio: Voit ladata sisään tai ulos kaikkia datatiedostoja. (Mediatiedostoa ei kuitenkaan voi toistaa)
- Mediakansio: Käyttäjä voi ladata vain tiedoston, jota Windows Media Player 10 tukee.

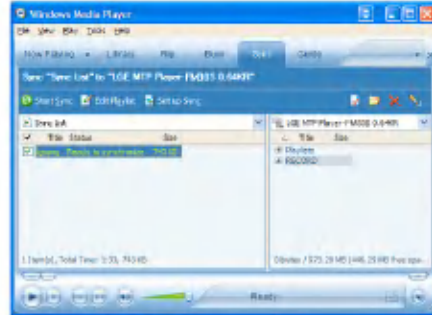


### 4 Käsitöimissessä asennuksessa

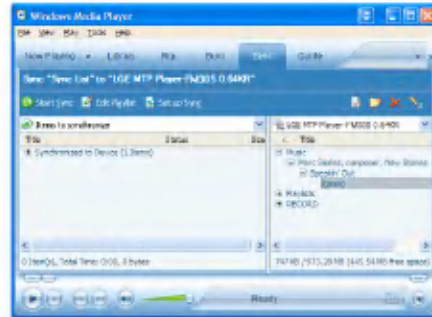
- Kun [Synchronize Media File with Device] [Synkronoi mediatiedosto laitteen kanssa] on valittu, tai kun Windows Media Player 10 avataan. (Dataa ei voida siirtää Windows Media Player 10:stä PC:hen)



### 5 Kun synkronoitavat tiedostot vedetään vasempaan ikkunaan



### 6 Kun tiedostoja synkronoidaan ja uusi kansio luodaan.



## Siirrettävän levyn käyttäminen - MSC-tilassa

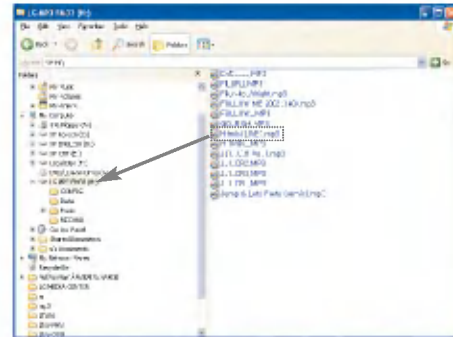
### Mikä on MSC-tila?

MSC on lyhenne sanoista Mass Storage Class (Massatallennusluokka). MSC-tilassa oleva laite toimii kannettavana muistina.

## Tiedostojen lataaminen

- 1 Valitse MSC-tila MP3-soittimen USB Mode - valikosta.
  - Lisätietoa saadaksesi katso asennusvalikon puunäkymä sivulta 46.
- 2 Kytke USB-kaapelin toinen pää PC:n USB-porttiin ja toinen pää soittimen USB-porttiin.
  - Tarkista, ovatko kaapelin molemmat päät oikein liitännissä.
- 3 Tarkista, onko uusi asema lisätty PC:n Windows Explorer:iin.
  - Aseman nimi saattaa vaihdella käyttöjärjestelmästä riippuen.

- 4 Vedä kopioitava tiedosto siirrettävälle levyasemalle.



- USB-kaapelin irrottaminen tiedostoa kopioitaessa voi johtaa soittimen virheelliseen toimintaan.
- Soittimen akku latautuu, kun se on kytketty PC:hen USB-kaapelilla.
- Lataa videotiedostoja LG Media Centeristä.
- Lataa JANUS DRM:ää soveltavat tiedostot Windows Media Player 10:llä tai LG Media Center:illä. (Vain MTP-tila)
- Lataa X-Sync DRM:ää soveltavat tiedostot LG Media Center:illä.

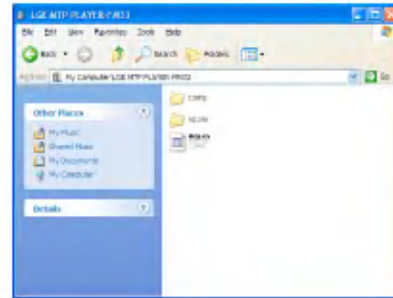
## Laiteohjelmiston päivittäminen

Käyttäjä voi päivittää laiteohjelmiston soittimen ominaisuuksien lisäämiseksi ja muuttamiseksi ja toiminnan parantamiseksi.

- 1 Tarkista mallinumero yhtiön kotisivuilta ja lataa viimeisin versio.
  - <http://www.lge.com> > Support > Download > Software (Sisältö saattaa vaihdella riippuen verkkosivustosta.)
- 2 Pura ladatut tiedostot. Sitten, FM33.rom-tiedosto näytetään.
- 3 Kytke USB-kaapeli MP3-soittimeen ja PC:hen.
- 4 Tarkista, onko uusi asema lisätty PC:n Windows Explorer:iin.
  - Aseman nimi saattaa vaihdella käyttöjärjestelmästä riippuen.

- 5 Valitse FM33.rom-tiedosto ja kopioi se äsken lisätylle asemalle.

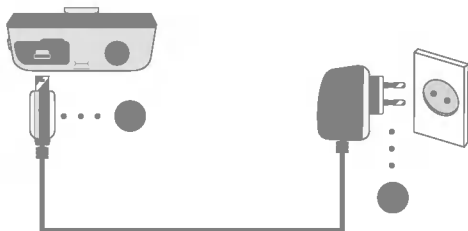
- MSC-tilassa: Highest root (Ylin juuri)
- MTP-tilassa: Data folder (Datakansio)



- 6 Poista laite turvallisesti, kun irrotat USBkaapelin.
- 7 Kun "Firmware upgrade?" -viesti näytetään, napsauta ►►-painiketta.
- 8 Laiteohjelmiston päivityksen edistymispalkki näytetään. Kun on valmista, virta sammutetaan automaattisesti.
  - Odota, että virta sammutetaan automaattisesti.
- 9 Kytke MP3-soitin päälle, ja tarkista laiteohjelmiston päivitetty versio. (Home menu > Setup > General > System Info).

## AC-adapterin käyttäminen

- 1 Kytke verkkolaite pistorasiaan.
- 2 Kytke USB-kaapeli soittimen USB-porttiin.




## Akun lataaminen

**Soittimen akku ladataan automaattisesti, kun soitin liitetään virtalähteeseen.**

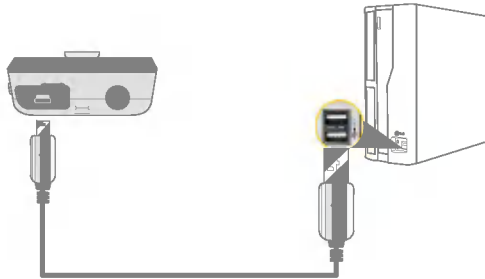
- Latausaika: Kolme tuntia (verkkolaite)
- Toistoaika  
Musiikkitiedosto: Noin 35 tuntia (128 kbps/44,1 kHz, normaali taajuuskorjain)
- Videotiedosto: Noin 8 tuntia
- Valokuvien katselu musiikin toiston aikana: Noin 8 tuntia
- Lataustila näytetään soittimen näytöllä, kuten seuraavassa:



- Kun lataus on päättynyt,  ilmestyy näkyviin.
- Älä irrota AC-adapteria, kun soitin käynnistyy. Tietoa saattaa kadota.
- Akku saattaa olla täysin tyhjä tuotteen ostohetkellä. Lataa akku ensin.

## USB-kaapelin kytkeminen

- 1** Kytke USB-kaapelin toinen pää PC:n USB-porttiin ja toinen pää soittimen USB-porttiin.  
- Tarkista, ovatko molemmat päät oikein liittimissä.



- 2** Jos USB-laite tunnistetaan normaalisti, kun kaapeli on kytketty, näytetään seuraava:  
- Versio näkyy LCD-näytöllä.



- 3** Jos kytkentä on oikein, kuvake näkyy PC:n tehtäväpalkissa.  
- Tehtäväpalkin kuvakkeiden ulkoasut saattavat vaihdella PC:n käyttöjärjestelmästä riippuen.

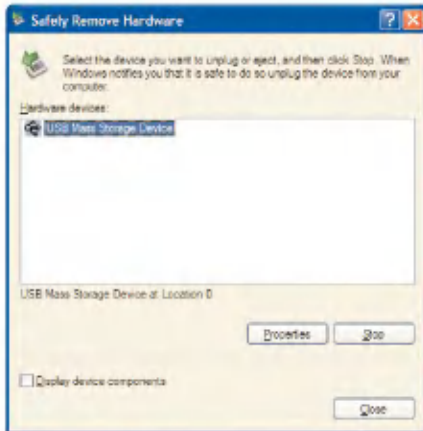
## USB-kaapelin irrottaminen (MSC-tilassa)

Tämä ominaisuus mahdollistaa soittimen turvallisen irrottamisen PC:stä tiedostojen siirtämisen tai lataamisen jälkeen.

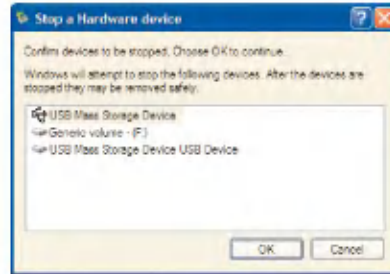
- Irrota PC:stä MTP-tilayhteydessä.

1 Kaksoisnapsatua Remove Hardware  kuvaketta PC:n tehtäväpalkissa.

2 Napsauta [Stop]-painiketta, kun ikkuna ilmestyy.



3 Napsauta [OK]-painiketta.



4 Kun näytetään viesti, että USB-muisti voidaan turvallisesti irrottaa, irrota soitin PC:stä.

- Jos USB-kaapeli irrotetaan tiedoston tallennuksen tai poiston aikana, data saattaa hävitä.



## Virran päälle/pois kytkeminen

Paina ►|| painiketta noin 2 sekunnin ajan, kunnes soitin kytkeytyy päälle.

Paina ►|| painiketta noin 2 sekunnin ajan uudelleen kytkeäksesi soittimen pois päältä.

- Tiedostojen lataaminen MSC-tilassa saattaa varata aikaa uudelleen rakentamiselle riippuen tiedostojen määrästä.




Virta päällä




Virta pois päältä

## Lukitusominaisuus

Tämä ominaisuus lukitsee soittimen estäen sen toiminnan, jos vahingossa painat jotakin painiketta.

**1** Liu'uta  kytkintä nuolen suuntaan soittimen lukitsemiseksi.

- Lukitusilassa  näytetään LCD-näytöllä. Kutakin painiketta painettaessa  näkyy näytöllä 2 sekuntia ja katoaa.

**2** Liu'uta  kytkintä nuolen suuntaa vastaan avataksesi laitteen lukituksen.

## Uudelleen käynnistys -ominaisuus

Tämä ominaisuus asettaa soittimen alkutilaan, jos soitin ei toimi normaalisti.

**1** Paina RESET (NOLLAUS) -painiketta, kun soitin ei toimi normaalisti.

NOLLAUSPAINIKE



**2** Kun virta on katkaistu, paina ►|| painiketta noin kahden sekunnin ajan. Sitten virta kytkeytyy päälle.

- Kun soitin on kytketty verkkolaitteeseen tai USB-kaapelilla PC:hen, se käynnistyy automaattisesti.
- Uudelleenkäynnistystoiminto palauttaa asetusten alkuarvot.

## Äänenvoimakkuuden säätö

Paina ^ tai v painiketta säätääksesi äänenvoimakkuutta.

- Äänenvoimakkuuden säädössä on 40 tasoa. (Min, 1 - 39, Max)
- Jos pidät painettuna ^ tai v painiketta noin 2 sekuntia, äänenvoimakkuuden taso pienenee tai kasvaa 2 askeleella.
- Oletusäänenvoimakkuus on 20.
- Kuulon suojaamiseksi maksimiäänenvoimakkuus on 25, kun käyttäjä kytkee soittimen päälle.

## Home (Koti) -valikkoruutu

Voit käyttää eri toimintoja Home-valikosta käsin.

\* Kotivalikon ruutu vaihtelee tuotemallien mukaan.  
(Katso sivu 10)



- 1 Music (Musiikki): Toistaa musiikkitiedostot.
- 2 Video: Toistaa videotiedostot.
- 3 Photo (Valokuva): Toistaa kuvatiedostot.
- 4 Radio: Vastaanottaa ja tallentaa FM-lähetystä.  
(Lisävarusteena mallista riippuen)
- 5 Record (Tallenna): Tallentaa äänen.
- 6 Text (Teksti): Näyttää tekstitiedoston.
- 7 Setup (Asetukset): Asettaa soittimen käyttöympäristön.
- 8 Total List (Kokonaislista): Näyttää soitettavan kokonaislistan.

## Home-valikon yleistoiminnot

- 1 Pidä MENU (VALIKKO) painiketta painettuna noin 2 sekunnin ajan saadaksesi näyttöön Home-valikon.
- 2 Paina  $\wedge$  tai  $\vee$  painiketta valitaksesi haluamasi valikon.
- 3 Paina  $\gg$  tai SELECT (VALITSE) painiketta päästäksesi alivalikkoon.
- 4 Paina  $\ll$  tai MENU (VALIKKO) painiketta palataksesi edelliseen valikkoon.

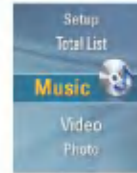
## Musiikintoistonäyttö



- 1 Näyttö
- 2 Musiikkitietonäyttö
- 3 Soittoaikapalkki
- 4 Toistoaika
- 5 Akun tila
- 6 Kellon aika
- 7 Hälytysasetusnäyttö
- 8 A-B-toiston näyttö

## Musiikkitiedoston toistaminen

- 1 Siirry Home-valikkoon ja paina  $\wedge$  tai  $\vee$  painiketta valitaksesi [Music] (Musiikki) valikon.



- 2 Paina  $\gg$  tai SELECT (VALITSE) painiketta päästäksesi alivalikkoon.
- 3 Paina  $\wedge$  tai  $\vee$  painiketta valitaksesi musiikkitiedoston.
  - Tuetut musiikkitiedostoformaattit: Katso sivu 54.
- 4 Paina  $\gg$  tai SELECT (VALITSE) painiketta toistaaksesi.

### **Huomautus:**

Voit toistaa eri musiikkitiedostoa musiikkitiedostolistalla toistaaksesi musiikkia.

1. Paina MENU (VALIKKO) painiketta toiston aikana.
  - Musiikkitiedostolista tulee näkyviin.
2. Paina  $\wedge$  tai  $\vee$  painiketta valitaksesi musiikkitiedoston.

Ja paina sitten  $\gg$  tai SELECT (VALITSE) painiketta toistaaksesi valitun tiedoston.

- Pidä MENU (VALIKKO) painiketta painettuna 2 sekunnin ajan saadaksesi näyttöön Home-valikon.
- Valitse "Now Playing" tai  $\blacktriangleright\parallel$  painike palataksesi toistomoodiin [Library] toiminnossa.



# Toista musiikkia

## Pysäytys

- 1 Paina ►► painiketta toiston aikana.
- 2 Paina ►► painiketta uudelleen jatkaaksesi toistoa.

## Edellisen tai seuraavan tiedoston haku

Paina ◀◀ tai ▶▶ painiketta siirtyäksesi edelliseen tai seuraavaan kappaleeseen.

- Jos painat ◀◀ painiketta yli viiden sekunnin kuluttua toiston alusta, nykyinen kappale toistetaan uudelleen alusta.
- Jos painat ▶▶ painiketta alle viiden sekunnin sisällä toiston alusta, edellinen kappale toistetaan uudelleen alusta.

## Pikaetsintä

Paina ja pidä painettuna ◀◀ tai ▶▶ painiketta kahden sekunnin ajan toiston aikana.

- Hypätään edelliseen tai seuraavaan tiedostoon kappaleen alusta tai lopusta.

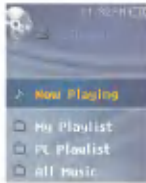
## A-B-toisto

Tämä toiminto voidaan asettaa ainoastaan parhaillaan toistettavana olevalle musiikkikappaleelle.

- 1 Aseta aloituskohta toiston aikana painamalla REC-painiketta hetki.
  - ■■■ koni ilmestyy LCD-näytölle.
- 2 Valitse lopetuskohta painamalla uudestaan hetki REC-painiketta. Sitten Repeat (Toisto) -ominaisuus on asetettu.
  - ■■■ ikoni ilmestyy LCD-näytölle.
- 3 Peruuta Repeat (Toisto) -ominaisuus painamalla REC-painiketta uudestaan.
  - ■■■ ikoni katoaa LCD-näytöltä.

## Library (Kirjasto)

Jos lataat musiikkiedoston Internetistä tai PC:ltä, MP3-soitin rakentaa sen uudelleen..







### Now Playing (Toista nyt)

Tämä toiminto näyttää senhetkisen musiikkiedoston toistomoodinäytön.

### My Playlist (Oma soittolista)

Voit valita ja hallinnoida omaa soittolistaasi.

- 1 Valitse musiikkikappale, jonka haluat lisätä [My Playlist] -listaan [Library] -kirjastoon ja paina sitten ez-painiketta.
  -  ikoni vaihtuu  koniksi ja kappale lisätään Omaan Soittolistaan [My Playlist].
  - Voit lisätä yhden kappaleen kerrallaan.
- 2 Voit vahvistaa ja toistaa lisätyn kappaleen Omassa Soittolistassa [My Playlist].
- 3 Paina ez-painiketta uudelleen poistaaksesi lisätyn kappaleen Omalta Soittolistalta [My Playlist].
  -  ikoni vaihtuu  ikoniksi.
  - Kun lista päivitetään, oma soittolista poistetaan automaattisesti käytöstä.

### PC Playlist (PC-soittolista)

Voit soittaa MP3-soittimessa automaattisesti soittolistan, joka on luotu WMP 10:ssä (Windows Media Player 10) tai LG Media Centerissä Auto Sync -moodin avulla.

- Kun soittolista ja vastaavat tiedostot ovat valitsematta Auto Sync -moodissa, kappale poistetaan automaattisesti MP3-soittimesta. On suositeltavaa pitää kaikki musiikkiedostot aina valittuina.

### All Music (Kaikki musiikki)

Toistaa kaikki Kirjastossa [Library] olevat kappaleet.

### Artist (Esittäjä)

Toistaa musiikin esittäjittäin

### Album (Albumi)

Toistaa musiikin albumeittain.

### Genre (Luokka)

Luokittelee ja toistaa musiikin luokittain.

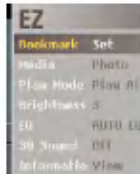
### Recorded file (Tallennettu tiedosto)

Toistaa radiosta tallennetun tiedoston (Valinnainen) tai äänitallennustiedoston.

## EZ-valikko

Voit asettaa halutun toiminnon tai vaihtaa toiseen moodiin EZ-valikon avulla.

**1** Paina ez-painiketta saadaksesi näkyviin EZ-valikon toiston tai tauon aikana.



**2** Paina  $\wedge$  tai  $\vee$  painiketta siirtyäksesi haluamaasi kohtaan.

**3** Paina  $\gg$  tai SELECT (VALITSE) painiketta siirtyäksesi alivalikkoon.

**4** Paina  $\gg$  tai SELECT (VALITSE) painiketta vaihdettuasi asetuksen painamalla  $\wedge$  tai  $\vee$  painiketta.

- Paina  $\ll$  painiketta poistuaksesi tekemättä muutoksia.

**5** Paina ez-painiketta poistuaksesi EZ-valikosta.

## Bookmark Set/Move/Cancel (Kirjanmerkin asetus/siirto/peruutus)

Voit siirtyä kohtaan, johon haluat asettaa kirjanmerkin, toiston aikana.

**1** ez-painike > [Bookmark] > [Set]/[Move]/[Cancel]

- Jos kirjanmerkkiä ei ole asetettu, vain [Set]-valikko tulee esille.

**2** Kun kirjanmerkki on asetettu, valikko muuttuu automaattisesti [Move]-valikoksi ja voit ainoastaan muuttaa kirjanmerkkiä peruuttamalla tai siirtämällä [Cancel/Move].

- Valitsemalla [Move] voit mennä merkittyyn kohtaan.

**3** Jos kirjanmerkki peruutetaan, valikko muuttuu automaattisesti [Set]-tyyppiseksi.

- Kun lista päivitetään, kirjanmerkki poistetaan automaattisesti käytöstä.

## Media selection (Median valinta)

Voit selata valokuva- tai tekstitiedostoja samanaikaisesti musiikin kuuntelun kanssa.

**1** ez-painike >[Media] > [Photo]/[Text]

- Paina SELECT-painiketta vaihtaaksesi koko ruudun näkymän ja neljän valokuvan näytön välillä valokuvamoodissa.

- Voit säätää äänenvoimakkuutta katsellessasi valokuvia tai tekstiä. (Vain toistettaessa musiikkia)

- Mikäli saatavilla ei ole valokuvaa tai tekstiä, sanoma "No file" (Ei tiedostoa) ilmestyy näyttöön.

- Jos [Media] asetetaan tilaan, [Photo]/[Text], niin [Media] vaihdetaan automaattisesti tilaan [Music].

**2** ez-painike > [Music] > [Back]/[Cancel]/[Next]/[Previous]

- [Back] : Voit siirtyä musiikkimoodiin.

- [Cancel] : Musiikkimoodi poistetaan käytöstä.

- [Next] : Voit toistaa seuraavan kappaleen.

- [Previous] : Voit toistaa edellisen kappaleen.



# Toista musiikkia

## Play Mode (Toistomoodi)

- 1** Ez-painike > [Play Mode] > [Play All]/[Repeat All]/[Random Play]/[Random Repeat]/ [Repeat One]
- [Repeat One] : Toistaa uudelleen senhetkistä tiedostoa.
  - [Play All] : Toistaa musiikin siinä järjestyksessä, kuin se on valitussa kansiossa.
  - [Repeat All] : Toistaa musiikin uudelleen siinä järjestyksessä, kuin se on valitussa kansiossa.
  - [Random Play] : Toistaa musiikin sattumanvaraisessa järjestyksessä valitusta kansiossa.
  - [Random Repeat] : Toistaa musiikin uudelleen sattumanvaraisessa järjestyksessä valitusta kansiossa.

## Brightness (Kirkkaus)

Voit säätää kirkkaustasoa välillä 1 -4.

- 1** Ez-painike > [Brightness] > [1 - 4]
- Kirkkauden oletusasetus on 3.

## EQ (Taajuuskorjain)

Voit asettaa ääniefektin.

- 1** Ez-painike > [EQ] > [AUTO EQ]/[NORMAL]/[POP]/[ROCK]/ [R&B/SOUL]/[HIPHOP/RAP]/[JAZZ]/[CLASSICAL]/[DANCE]/[LIVE]/[USER EQ]
- Jos asetat käyttöön taajuuskorjaimen (EQ), kolmiulotteinen ääni (3D) asetetaan automaattisesti [Off]-tilaan.
  - [USER EQ] :Home-valikko [Setup] > [Music] > [Sound Effect] > [EQ]

## 3D Sound (3D-ääni)

Voit kokea 3D-ääniefektit.

- 1** ez-painike > [3D Sound] > [Off]/[3D Expander]/[Stadium]/[Concert Hall]/[Club]/[Room]/[Bass Boost]/[X-live]
- Jos asetat käyttöön kolmiulotteinen ääni (3D), taajuuskorjain (EQ) asetetaan automaattisesti [NORMAL]-tilaan.
  - Jos OGG-tiedosto on vähintään Q10 500Kbps ja VBR-tiedosto, 3D-ääniefektit saattavat olla pieniä.

## Information (Tiedot)

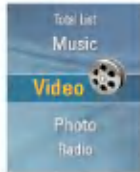
Näyttää tietoja musiikkitiedostosta.

- 1** ez-painike > [Information] > [View]
- Voit katsoa tiedoston nimen, toistoajan pituuden, bittinopeuden, tiedoston koon, näyttöteystaajuuden ja koodekin.

## Videon toistaminen

MP3-soitin voi toistaa vain LG Media Centerin kautta ladattuja videotiedostoja. Saadaksesi yksityiskohtaisia ohjeita latauksen suorittamisesta, katso kohtaa [Converting video file] LG Media Centerin Help-valikosta.

- 1 Siirry Home-valikkoon ja paina  $\wedge$  tai  $\vee$  painiketta valitaksesi [Video] -valikon.



- 2 Paina  $\gg$  tai SELECT (VALITSE) -painiketta siirtyäksesi [Video]-valikkoon.
- 3 Paina  $\wedge$  tai  $\vee$  painiketta valitaksesi videotiedoston.
- 4 Paina  $\gg$  tai SELECT (VALITSE) painiketta toistaaksesi.
  - Videoleikkeet toistetaan oletusarvoisesti "Repeat Folder" (Toistokansio) -moodissa.
- 5 Siirry videolistaruudulle, jos MENU (VALIKKO) -painiketta painetaan videota toistettaessa.
  - Pidä MENU (VALIKKO) painiketta painettuna 2 sekunnin ajan siirtyäksesi Home-valikkoon.
  - Paina  $\blacktriangleright\blackparallel$  painiketta palataksesi toistomoodiin videolistaruudulta.

## Toista / Keskeytä

- 1 Pysäytä painamalla kerran  $\blacktriangleright\blackparallel$ -painiketta.
- 2 Paina  $\blacktriangleright\blackparallel$ -painiketta uudestaan jatkaaksesi toistoa.
  - Videotiedosto näytetään vaakasuuntaisella ruudulla.

## Edellisen tai seuraavan videotiedoston toisto

- 1 Siirry edelliseen tai seuraavaan tiedostoon painamalla hetken  $<$  tai  $>$  -painiketta.
  - Edelliseen/seuraavaan tiedostoon siirtyminen ja sen toistaminen.
  - Jos painat  $<$  painiketta yli kuuden sekunnin kuluttua toiston alusta, nykyinen videotiedosto toistetaan uudelleen alusta.
  - Jos painat  $>$  painiketta alle kuuden sekunnin sisällä toiston alusta, edellinen videotiedosto toistetaan uudelleen alusta.

## Videotiedostojen pikaetsintä

- 1 Pidä painettuna  $<$  tai  $>$  painiketta yli kaksi sekuntia videotiedoston toiston aikana.
  - Tiedoston toisto alkaa heti, kun käyttäjä lopettaa painikkeen painamisen.
  - Se vie seuraavan videotiedoston loppuun, mutta ei vie edellisen videotiedoston alkuun.

## Kuvaruudun kaappaus

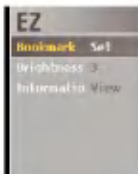
- 1 Tauotettuasi videotiedoston, paina REC (ÄÄNITYS) painiketta tallentaaksesi näytöllä olevan kuvan.
- 2 Tarkista tallennettu ruutu Photo (Valokuva)-valikosta.
  - Tiedosto nimeltä P060825\_0001 (Vuosi Kuukausi päivämäärä\_järjestys) luodaan.



## EZ-valikko

Voit asettaa halutun toiminnon tai vaihtaa toiseen moodiin EZ-valikon avulla.

**1** Paina ez-painiketta saadaksesi näkyviin EZ-valikon toiston tai tauon aikana.



**2** Paina  $\wedge$  tai  $\vee$  painiketta siirtyäksesi haluamaasi kohtaan.

**3** Paina  $\gg$  tai SELECT (VALITSE) painiketta siirtyäksesi alivalikkoon.

**4** Paina  $\gg$  tai SELECT (VALITSE) painiketta vaihdettuaasi asetuksen painamalla  $\wedge$  tai  $\vee$  painiketta.

- Paina  $\ll$  painiketta poistuaksesi tekemättä muutoksia.

**5** Paina ez-painiketta poistuaksesi EZ-valikosta.

## Bookmark Set/Move/Cancel (Kirjanmerkin asetus/siirto/peruutus)

Voit siirtyä kohtaan, johon haluat asettaa kirjanmerkin, videon toiston aikana.

**1** ez-painike > [Bookmark] > [Set] / [Move] / [Cancel]

- Jos kirjanmerkkiä ei ole asetettu, vain [Set]-valikko tulee esille.

**2** Kun kirjanmerkki on asetettu, valikko muuttuu automaattisesti [Move]-valikoksi ja voit ainoastaan muuttaa kirjanmerkkiä peruuttamalla tai siirtämällä [Cancel/Move].  
- Valitsemalla [Move] voit mennä merkittyy kohtaan.

**3** Jos kirjanmerkki peruutetaan, valikko muuttuu automaattisesti [Set] -tyyppiseksi.  
- Kun lista päivitetään, kirjanmerkki poistetaan automaattisesti käytöstä.

## Brightness (Kirkkaus)

Voit säätää kirkkaustasoa välillä 1 -4.

**1** Ez-painike > [Brightness] > [1 - 4]

- Kirkkauden oletusasetus on 3.

## Information (Tiedot)

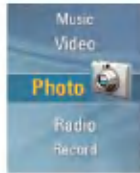
Näyttää tietoja videotiedostosta.

**1** ez-painike > [Information] > [View]

- Voit katsoa tiedoston nimen, toistoajan keston ja teoksen.

## Valokuvatiedoston katsominen

- 1 Siirry Home-valikkoon ja paina **^** tai **v** painiketta valitaksesi [Photo] valikon.



- 2 Paina **>>** tai SELECT (VALITSE) painiketta päästäksesi [Photo] valikon.
- 3 Paina **^** tai **v** painiketta valitaksesi valokuvatiedoston.
  - Tuetut kuvatiedostoformaattit: JPG- ja BMP-tiedostot
- 4 Paina **>>** tai SELECT (VALITSE) painiketta toistaaksesi.
  - Paina SELECT (VALITSE) -painiketta vaihtaaksesi kokoruudun näkymän ja neljän valokuvan näytön välillä valokuvamoodissa.
  - Siirtyy kuvalistaruudulle, jos MENU (VALIKKO) -painiketta painetaan kuvia toistettaessa.
  - Pidä MENU (VALIKKO) painiketta painettuna 2 sekunnin ajan siirtyäksesi Home-valikkoon.
  - Paina **||** painiketta palataksesi toistomoodiin kuvalistanäytöltä.
  - Suurikokoisia kuvia ei ehkä voida avata tai näyttää.
  - BMP-tiedostojen kohdalla tuetaan vain 24-bittisiä värejä. (Vain MSC-tilassa ladattuja BMP-tiedostoja tuetaan)

- Kun kyseessä on LG Media Centeristä ladattu JPG-tiedosto, kaikkia valokuvia voi katsoa koosta riippumatta. Nopean katselun vuoksi JPG-tiedostot suositellaan ladattavan LG Media Center:istä.

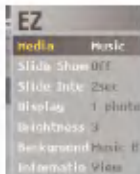
## Edellisen tai seuraavan valokuvan haku

- Paina **<<** tai **>>** painiketta siirtyäksesi edelliseen tai seuraavaan kuvaan.

## EZ-valikko

Voit asettaa halutun toiminnon tai vaihtaa toiseen moodiin EZ-valikon avulla.

- 1 Paina ez-painiketta saadaksesi näkyviin EZ-valikon kuvatiiedoston katselun aikana.



- 2 Paina  $\wedge$  tai  $\vee$  painiketta siirtyäksesi haluamaasi kohtaan.
- 3 Paina  $\gg$  tai SELECT (VALITSE) painiketta siirtyäksesi alivalikkoon.
- 4 Paina  $\gg$  tai SELECT (VALITSE) painiketta vaihdettuasi asetuksen painamalla  $\wedge$  tai  $\vee$  painiketta.
  - Paina  $\ll$  painiketta poistuaksesi tekemättä muutoksia.
- 5 Paina ez-painiketta poistuaksesi EZ-valikosta.

## Media selection (Median valinta)

Voit kuunnella musiikkia tai radiota katsellessasi kuvatiiedostoa. (FM-radiovastaanotto on valinnainen.)

- 1 ez-painike  $>$ [Media]  $>$  [Music]/[Radio]

- Jos [Media] asetetaan tilaan, [Music]/[Radio], niin [Media] vaihdetaan automaattisesti tilaan [Music]/[Radio].
- Voit säätää äänenvoimakkuutta katsellessasi valokuvia.

- 2 ez-painike  $>$  [Music]/[Radio]  $>$  [Back]/[Cancel]/[Next]/[Previous]

- [Back]: Voit siirtyä [Music]/[Radio]-moodiin.
- [Cancel]: [Music]/[Radio]-moodi asetetaan pois päältä, moodi vaihdetaan [Media]-moodiin.
- [Next]/[Previous]: Toistaa edellisen tai seuraavan kappaleen [Music]-moodissa. Toistaa edellistä tai seuraavaa kanavia, mikäli muistiin on tallennettu kanavia, [Radio]-moodissa. Näyttää [Cancel] tai [Back] -vaihtoehdot, mikäli muistiin ei ole tallennettu kanavia, [Radio]-moodissa.



# Näytä valokuvatiedosto

## Slide Show (Diaesitys)

Voit asettaa diaesityksen (Slide Show) On- tai Off-tilaan.

- 1 Ez-painike > [Slide Show] > [On]/[Off]
  - [On] Päällä: Suorittaa diaesityksen.
  - [Off] Pois: Lopettaa diaesityksen.
  - Paina ►► painiketta pysäyttääksesi tai uudelleen käynnistääksesi diaesityksen.
  - LCD-näyttöä ei voi sammuttaa diaesityksen aikana.

## Slide Interval (Diaväli)

- 1 Ez-painike > [Slide Interval] > [2sec]/[3sec]/ [4sec]/[5sec]
  - Voit asettaa esityksen diavälin.

## Display (Näyttö)

- 1 Ez-painike > [Display] > [1 photo]/[4 photos]
  - [1 photo] : Näyttää 1 kuvan.
  - [4 photos] : Näyttää 4 kuvaa.
  - Paina SELECT (VALITSE) -painiketta vaihtaaksesi kokoruudun näkymän ja neljän valokuvan näytön välillä valokuvamoodissa.

## Brightness (Kirkkaus)

Voit säätää kirkkaustasoa välillä 1 -4.

- 1 Ez-painike > [Brightness] > [1 - 4]
  - Kirkkauden oletusasetus on 3.

## Background (Tausta)

Voit valita kuvatiedoston musiikin taustaksi kuva-moodissa.

- 1 ez-painike >[Background] > [Music Background]

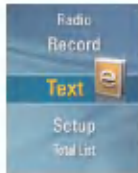
## Information (Tiedot)

Näyttää tietoja kuvatiedostosta.

- 1 ez-painike > [Information] > [View]
  - Voit katsoa tiedoston nimen, tiedoston koon ja teoksen.

## Näytä tekstitiedosto

**1** Siirry Home-valikkoon ja paina  $\wedge$  tai  $\vee$  painiketta valitaksesi [Text] valikon.



**2** Paina  $\gg$  tai SELECT (VALITSE) painiketta päästäksesi [Text] valikkoon.

**3** Paina  $\wedge$  tai  $\vee$  painiketta valitaksesi tekstitiedoston.

**4** Paina  $\gg$  tai SELECT (VALITSE) painiketta katsellaksesi.

- Siirtyä tekstilistaruudulle, jos MENU (VALIKKO) -painiketta painetaan tekstiä katsellessa.
- Pidä MENU (VALIKKO) painiketta painettuna 2 sekunnin ajan siirtyäksesi Home-valikkoon.
- Paina  $\blacktriangleright\parallel$  painiketta palataksesi toistomoodiin tekstilistanäytöltä.
- Lataaminen saattaa kestää suurikokoisten tekstitiedostojen kodalla.
- Jos kielikoodi ei ole oikein, tekstitiedoston merkit saattavat näkyä väärin tai ne eivät näy ollenkaan.

## Edellisen tai seuraavan tiedoston katselu

**1** Paina  $\ll$  tai  $\gg$  -painiketta siirtyäksesi edelliselle/ seuraavalle sivulle.

- Tekstitiedosto siirtyy ensimmäiseen sivuun painettaessa  $\gg$  painiketta viimeisellä sivulla.
- Tekstitiedosto siirtyy viimeiseen sivuun painettaessa  $\ll$  painiketta ensimmäisellä sivulla.

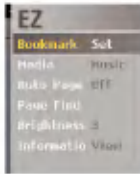
**2** Paina  $\ll$  tai  $\gg$  painiketta kahden sekunnin ajan. Sitten, edellinen/seuraava asiakirja avataan.

- Soitin tukee enimmillään 99999 sivua.
- Jos käyttäjä valitsee automaattisen sivunvaihdon EZ-valikosta, sivu vaihtuu automaattisesti määritetyllä aikavälillä.

## EZ-valikko

Voit asettaa halutun toiminnon tai vaihtaa toiseen moodiin EZ-valikon avulla.

**1** Paina ez-painiketta saadaksesi näkyviin EZ-valikon tekstitiedoston katselun aikana.



**2** Paina  $\wedge$  tai  $\vee$  painiketta siirtyäksesi haluamaasi kohtaan.

**3** Paina  $\gg$  tai SELECT (VALITSE) painiketta siirtyäksesi alivalikkoon.

**4** Paina  $\gg$  tai SELECT (VALITSE) painiketta vaihdettuasi asetuksen painamalla  $\wedge$  tai  $\vee$  painiketta.

- Paina  $\ll$  painiketta poistuaksesi tekemättä muutoksia.

**5** Paina ez-painiketta poistuaksesi EZ-valikosta.

## Bookmark Set/Move/Cancel (Kirjanmerkin asetus/siirto/peruutus)

Voit siirtyä kohtaan, johon haluat asettaa kirjanmerkin, tekstin toiston aikana.

**1** ez-painike > [Bookmark] > [Set] / [Move] / [Cancel]

- Jos kirjanmerkkiä ei ole asetettu, [Move]/[Cancel] -vaihtoehtoja ei ole asetettu.

**2** Kirjanmerkki vaihtuu [Set1]-tilaan, kun painat  $\gg$  tai SELECT (VALITSE) painiketta [Set]-moodissa.

- Paina  $\gg$  tai SELECT (VALITSE) painiketta tallentaaksesi asetuksen.

- Paina  $\ll$  painiketta poistuaksesi tekemättä muutoksia.

- Voit asettaa enintään 10 kirjanmerkkiä.

- Kun lista päivitetään, kirjanmerkki poistetaan automaattisesti käytöstä.

- Kirjanmerkki muuttuu [Move1]/[Cancel1] -tilaan, kun painat  $\gg$  tai SELECT (VALITSE) -painiketta [Move]/[Cancel] -moodissa.

**3** Valitse siirrettävän tai poistettavan kirjanmerkin numero, jolloin kirjanmerkki siirretään tai poistetaan.



# Toista teksti

## Media selection (Median valinta)

Voit kuunnella musiikkia tai radiota katsellessasi teksti-tiedostoa. (FM-radiovastaanotto on valinnainen.)

**1** ez-painike >[Media] > [Music]/[Radio]

- Jos [Media] asetetaan tilaan, [Music]/[Radio], niin [Media] vaihdetaan automaattisesti tilaan [Music]/[Radio].

**2** ez-painike > > [Music]/[Radio] > [Back] /[Cancel] / [Previous] / [Next]

- [Back] : Voit siirtyä [Music]/[Radio]-moodiin.
- [Cancel] : [Music]/[Radio]-moodi asetetaan pois päältä, moodi vaihdetaan [Media]-moodiin.
- [Next]/[Previous]: Toistaa edellisen tai seuraavan kappaletta [Music]-moodissa.  
Toistaa edellistä tai seuraavaa kanavaa, mikäli muistiin on tallennettu kanavia, [Radio]-moodissa.  
Näyttää [Cancel] tai [Back] -vaihtoehdot, mikäli muistiin ei ole tallennettu kanavia, [Radio]-moodissa.

## Auto Page (Automaattisivu)

**1** Ez-painike > [Auto Page] > [Off]/[1sec] - [10sec]

- Sivun vaihtuu automaattisesti asetuksen mukaan.

## Page Find (Sivun haku)

**1** Ez-painike > [Page Find]



**2** Paina << tai >> painiketta siirtääksesi sivua. Syötä sitten sivunumero painamalla  $\wedge$  ,  $\vee$  .

**3** Paina << tai >> valitaksesi Ok. Paina sitten SELECT (VALITSE) painiketta.  
- Siirrytään vastaavalle sivulla.

## Brightness (Kirkkaus)

Voit säätää kirkkaustasoa välillä 1 - 4.

**1** Ez-painike > [Brightness] > [1 - 4]

- Kirkkauden oletusasetus on 3.

## Information (Tiedot)

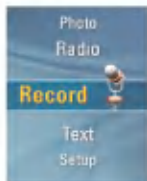
Näyttää tietoja tekstiitiedostosta.

**1** ez-painike > [Information] > [View]

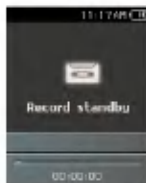
- Voit katsoa tiedoston nimen, tiedoston koon, sivun ja teoksen.

## Äänen tallentaminen

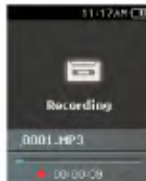
- 1 Siirry Home-valikkoon ja paina  $\wedge$  tai  $\vee$  painiketta valitaksesi [Record]-moodin.



- 2 Avaa tallennusnäyttö painamalla  $\gg$  tai SELECT (VALITSE) painiketta.



- 3 REC Aloita tallennus painamalla tätä painiketta.



- 4 Pysäytä tallennus painamalla  $\blacktriangleright\parallel$  -painiketta.



- 5 Valitse "End" painamalla  $\ll$  tai  $\gg$  -painiketta, ja paina

$\gg$  tai SELECT (VALITSE) painiketta.

- Jatka tallentamista valitsemalla Continue (Jatka).
- Tallennetut tiedostot tallennetaan Record-kansioon nimeltä V060925\_0001 (Vuosi Kuukausi Päivämäärä\_Järjestys)

- 6 Lopeta tallennus painamalla REC-painiketta.

- Alle sekunnin mittaisia tiedostoja ei tallenneta.

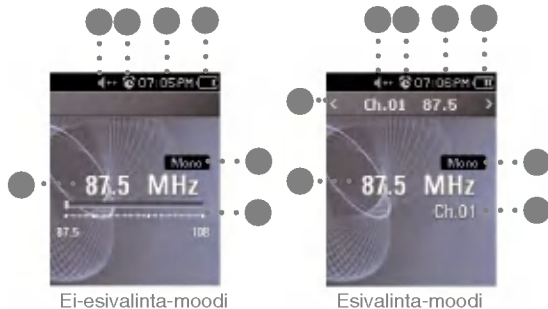
- 7 Katso kohtaa "Recorded file (Tallennettu tiedosto)" sivulla 29 toistaaksesi tallennettuja tiedostoja.

- Alle sekunnin mittaisia tiedostoja ei tallenneta.



## FM-lähetyksen vastaanottonäyttö

\* Lisävarusteena mallista riippuen. (Katso sivu 10)

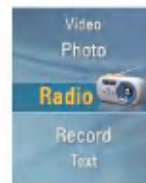


- 1 FM-radiotaajuus -näyttö
- 2 FM-radiotaajuuden näyttöpalkki
- 3 Mono/Stereo-näyttö
- 4 Akun tila
- 5 Kellon aika
- 6 Hälytysasetusnäyttö
- 7 Mykistysnäyttö

- 1 Nykyinen kanava / FM-radiotaajuus -näyttö
- 2 FM-radiotaajuus -näyttö
- 3 Kanava nro (Kanavatila)
- 4 Mono/Stereo-näyttö
- 5 Akun tila
- 6 Kellon aika
- 7 Hälytysasetusnäyttö
- 8 Mykistysnäyttö

## FM-radion kuunteleminen

- 1 Siirry Home-valikkoon ja paina  $\wedge$  tai  $\vee$  painiketta valitaksesi [Radio] valikon.



- 2 Avaa vastaanottonäyttö painamalla  $\gg$  tai SELECT (VALITSE) painiketta.



# FM-radiovastaanotto (Valinnainen)

## FM-radiokanavien etsiminen

### Käsitoiminen etsintä

- 1 Ei-esivalinta-moodissa: Viritintilassa: Paina  $\ll$  tai  $\gg$  -painiketta hetki nostaaksesi/laskeaksesi taajuutta vaihteittain.

### Automaattinen etsintä

- 1 Ei-esivalinta-moodissa: Paina  $\ll$  tai  $\gg$  -painiketta kahden sekunnin ajan hakeaksesi asemia automaattisesti.
  - Paina mitä tahansa painiketta pysäyttääksesi automaattihau.
- 2 Kun taajuutta etsitään, kanava ohjelmoidaan muistiin ja vastaavaa taajuutta otetaan automaattisesti vastaan.
  - Signaali saattaa olla heikko joillain alueilla.
  - Koska kuulokkeet toimivat antennina, vain LG Electronics: in kuulokkeet takaavat vastaanoton laadun.

## FM-radiokanavan asettaminen

### Käsitoiminen kanavan asettaminen

- 1 Paina ez-painiketta kuunnellesasi radiota, jolloin EZ-valikko tulee näkyviin.
- 2 Paina  $\wedge$  tai  $\vee$  -painiketta siirtyäksesi Kanava-asetuksiin [Channel Setting] ja paina sitten  $\gg$  tai SELECT (VALITSE) -painiketta.

- 3 Paina  $\wedge$  tai  $\vee$  -painiketta valitaksesi manuaalimoodin [Manual] ja paina sitten  $\gg$  tai SELECT (VALITSE) -painiketta.



- 4 Paina  $\wedge$  tai  $\vee$  -painiketta säätääksesi vastaanottotaajuutta.
- 5 Valitse "Save" painamalla  $\ll$  tai  $\gg$  -painiketta. Sitten, tallenna kanava painamalla SELECT (VALITSE) -painiketta.
  - Painamalla  $\wedge$  ja  $\vee$  -painikkeita ylöspäin ja alaspäin, voit muuttaa taajuutta ja tallentaa muistiin enintään 20 kanavaa.
  - Käyttäjä voi poistaa kanavan EZ-valikosta.
- 6 Lopeta käsitoiminen kanava-asennus valitsemalla "End".

### Automaattinen kanavan asettaminen

- 1 Paina  $\wedge$  tai  $\vee$  -painiketta siirtyäksesi Kanava-asetuksiin [Channel Setting] ja paina sitten  $\gg$  tai SELECT (VALITSE) -painiketta.
- 2 Paina  $\wedge$  tai  $\vee$  -painiketta valitaksesi automaattimoodin [Auto] ja paina sitten  $\gg$  tai SELECT (VALITSE) -painiketta.
  - Käyttäjä voi tallentaa enimmillään 20 kanavaa ja olemassa olevat kanavat poistetaan.
  - Alueilla, joilla on heikko signaali, löydettyjä kanavia voi olla alle 20.

## Etsi kanava (Esivalintamoodi)

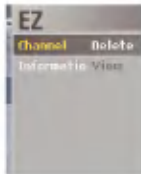
- 1 Paina MENU (VALIKKO) -painiketta radion kuuntelun aikana.
  - Tallennettujen kanavien lista ilmestyy.



- 2 Paina  $\wedge$  tai  $\vee$  painiketta valitaksesi kanavan.
- 3 Paina  $\gg$  tai SELECT (VALITSE) painiketta.
  - Radiovastaanottonäyttö tulee esiin.

### EZ-valikko

- 1 Paina ez-painiketta saadaksesi EZ-valikon näkyviin tallennettujen kanavien listalla.



- Channel (Kanava): Poistaa valitun kanavan.
- Information (Tiedot): Näyttää tietoja valitusta kanavasta.

## Kanava/taajuus -tilan vaihto

- 1 Paina ez-painiketta kuunnellessasi radiota, jolloin EZ-valikko tulee esiin.
- 2 Paina  $\wedge$  tai  $\vee$  painiketta siirtyäksesi radiomoodiin [Radio Mode] ja paina sitten  $\gg$  tai SELECT-painiketta.
- 3 Paina  $\wedge$  tai  $\vee$  painiketta valitaksesi [Preset Mode] tai [Non Preset Mode] -moodin ja paina sitten  $\gg$  tai SELECT-painiketta.



Ei-esivalinta-moodi



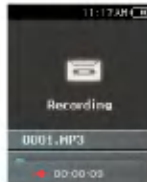
Esivalinta-moodi

## Aseta/Peruuta mykistysominaisuus

- 1 Paina  $\blacktriangleright\parallel$  -painiketta, kun kuuntelet radiota. Sitten ääni mykistyy.
  - $\text{Mute}$  -kuvake ilmestyy ja ääni mykistyy.
- 2 Palaa normaaliin painamalla  $\blacktriangleright\parallel$  -painiketta.
  - $\text{Mute}$  -kuvake katoaa.

## FM-radiolähetyksen tallentaminen

- 1 Tallenna kuunnellessasi radiota painamalla REC-painiketta.
  - Tallennusaika näytetään ja tallennus alkaa.

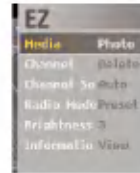


- 2 Pysäytä painamalla ►|| -painiketta.
- 3 Valitse "Continue" tai "Finish" painamalla ◀◀ tai ▶▶ -painiketta hetki.  
Sitten, paina ▶▶ tai SELECT (VALITSE) -painiketta.
  - Jos käyttäjä valitsee Continue (Jatka), tallennusta jatketaan.
  - Tallennetut tiedostot tallennetaan Record-kansioon nimeltä F060925\_0004.MP3 (Vuosi Kuukausi Päivämäärä \_Järjestys)
- 4 Lopeta tallennus painamalla REC-painiketta.
  - Alle sekunnin mittaisia tiedostoja ei tallenneta.
- 5 Siirry "Recorded file" (Tallennettu tiedosto) -valikkoon käynnistääkseen toiston.
  - Home-valikko > [Music] > [Recorded file] (Katso sivu 29)

## EZ-valikko

Voit asettaa halutun toiminnon tai vaihtaa toiseen moodiin EZ-valikon avulla.

- 1 Paina ez-painiketta saadaksesi näkyviin EZ-valikon radion kuuntelun aikana.



- 2 Paina ▲ tai ▼ painiketta siirtyäksesi haluamaasi kohtaan.
- 3 Paina ▶▶ tai SELECT (VALITSE) painiketta siirtyäksesi alivalikkoon.
- 4 Paina ▶▶ tai SELECT (VALITSE) painiketta vaihdettuasi asetuksen painamalla ▲ tai ▼ painiketta.
  - Paina ◀◀ painiketta poistuaksesi tekemättä muutoksia.
- 5 Paina ez-painiketta poistuaksesi EZ-valikosta.



# FM-radiovastaanotto (Valinnainen)

## Media selection (Median valinta)

Voit selata kuvia tai tekstiä kuunnellessasi radiota.

**1** ez-painike > [Media] > [Photo]/[Text]

- Jos [Media] asetetaan tilaan [Photo]/[Text], niin [Media] vaihdetaan automaattisesti tilaan [Photo]/[Text].

**2** ez-painike > [Photo]/[Text] > [Back]/[Cancel]/[Next]/[Previous]

- [Back]: Voit siirtyä [Radio]-moodiin.
- [Cancel]: [Radio]-moodi asetetaan pois päältä, moodi vaihdetaan [Photo]/[Text]-moodiin.
- [Next]: Voit kuunnella seuraavaa kanavaa.
- [Previous]: Voit kuunnella edellistä kanavaa.

## Channel (Kanava)

Voit tallentaa tai poistaa kanavan.

**1** Ez-painike > [Channel] > [Delete]/[Save]

- Voit poistaa kanavan ainoastaan [Preset Mode] (Esiasetus) -moodissa.
- Voit poistaa kanavan ainoastaan [Non Preset Mode] (Ei-esiasetus) -moodissa.

## Channel Setting (Kanavan asettaminen)

Voit tallentaa kanavan automaattisesti/manuaalisesti.

**1** Ez-painike > [Channel Setting] > [Auto]/[Manual]

## Radio Mode (Radiomoodi)

Voit valita kanavamoodin tai taajuusmoodin.

**1** Ez-painike > [Radio Mode] > [Preset Mode]/[Non Preset Mode]

## Brightness (Kirkkaus)

Voit säätää kirkkaustasoa välillä 1 -4.

**1** Ez-painike > [Brightness] > [1 - 4]  
- Kirkkauden oletusasetus on 3.

## Information (Tiedot)

Näyttää tietoja radiotaajuudesta.

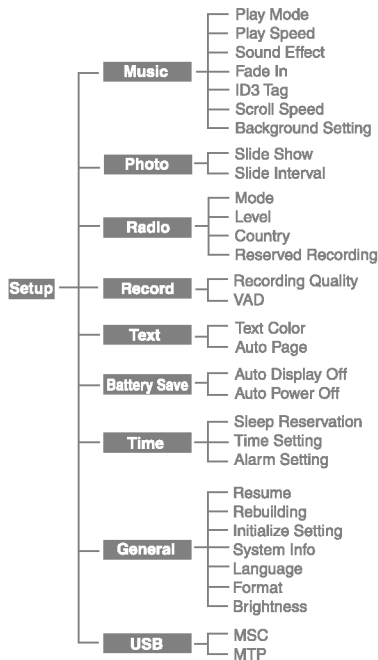
**1** ez-painike > [Information] > [View]



# Alempien ominaisuuksien asettaminen

## Asetusvalikon rakenne

\* Valikkopuurakenne vaihtelee tuotemallien mukaan (Katso sivu 10)



## Music (Musiikki)

### • Soittotila (Play Mode)

- [Repeat One] :Toistaa uudelleen senhetkistä tiedostoa.
- [Play All] :Toistaa musiikin siinä järjestyksessä, kuin se on valitussa kansiossa.
- [Repeat All] :Toistaa musiikin uudelleen siinä järjestyksessä, kuin se on valitussa kansiossa.
- [Random Play] ; Toistaa musiikin sattumanvaraisessa järjestyksessä valitusta kansioista.
- [Random Repeat] : Toistaa musiikin uudelleen sattumanvaraisessa järjestyksessä valitusta kansioista.

### • Soitonopeus (Play Speed): Käyttäjä voi asettaa MP3-tiedostojen toistonopeuden.

- Voit valita [0.3 Times], [0.5 Times], [1 Time], [1.5 Times], ja [2 Times].
- Oletusarvo on 1 Time.
- MP3-tiedostot, joiden näytteitystaajuus on alle 32kHz, voivat tukea vain 1 Time.

### • Äänitehoste (Sound Effect)

- EQ: Käyttäjä voi asettaa äänitehosteen.  
(AUTO EQ, NORMAL, POP, ROCK, R&B/SOUL, HIPHOP/ RAP, JAZZ, CLASSICAL, DANCE, LIVE, USER EQ)
- 3D Sound: Käyttäjä voi kokea 3D-äänitehosteita.  
(Off, 3D Expander, Stadium, Concert Hall, Club, Room, Bass Boost, X-live)

### • Äänenvoimakkuuden astettainen nosto (Fade in): Käyttäjä voi nostaa äänenvoimakkuutta vähitellen suojellakseen korviaan.

- Käyttäjä voi valita [On] tai [Off].

### • ID3-tiedot (ID3 tag): Näyttää musiikkitiedoston tietoja.

- Käyttäjä voi valita [On] tai [Off].
- Jos käyttäjä valitsee [On], kappaleen nimi ja esittäjä näytetään.



# Alempien ominaisuuksien asettaminen

- **Vieritysnopeus (Scroll speed):** Asettaa tiedostonimen ja ID3-tietojen nopeuden musiikintoistotilassa.
  - Käyttäjä voi valita [Off], [X0.5], [X1], [X2], ja [X3].
- **Taustan asetukset (Background Setting):** Voit valita kuvatiedoston musiikin taustakuvaksi kuva-moodissa.
  - Ensiksi, valitse [Music Background]
  - ez-painike >[Background] > [Music Background]
  - Toiseksi, valitse [Default Image], [Album Art ], tai [User Image]
- **Varattu tallennus (Reserved recording):** Käyttäjä voi varata FM-radiotallenteen.
  - Käyttäjä voi asettaa taajuuden varatulle tallennukselle.
  - Varattu tallennus -ominaisuus aktivoituu vain, kun soitin on pois päältä.
  - Käyttäjä voi asettaa vain yhden varatun tallennuksen.
  - Tallennus voi kestää enintään 23 tuntia ja 59 minuuttia.

## Record (Tallenna)

- **Tallennuslaatu (Recording quality):** Käyttäjä voi asettaa tallennetun tiedoston laadun.
  - Käyttäjä voi valita [96 kbps], [128 kbps], tai [192 kbps].
- **VAD: Ääntä tallennettaessa tallennus pysähtyy automaattisesti, kun äänisignaali katkeaa, ja jatkuu, kun äänisignaali taas havaitaa.**
  - Käyttäjä voi valita [On] tai [Off].

## Photo (Valokuva)

- **Diaesitys:** Käyttäjä voi käynnistää diaesityksen.
  - Käyttäjä voi valita [On] tai [Off].
- **Diaväli (Slide interval):** Käyttäjä voi valita diavälin.
  - Käyttäjä voi valita [2 sec], [3 sec], [4 sec], tai [5 sec].

## Radio (Valinnainen)

- **Tila (Mode):** Käyttäjä voi asettaa vastaanottotilan.
  - Käyttäjä voi valita [Stereo], [Mono] tai [Auto].
- **Taso (Level) :** Mitä alempi, sen enemmän on taajuuskanavia.
  - Käyttäjä voi valita [High], [Standard], tai [Low].
- **Maa (Country):** Käyttäjä voi asettaa vastaanottoalueen.
  - Käyttäjä voi valita [Korea], [Japan]- tai [Others]-tilan.



# Alempien ominaisuuksien asettaminen

## Text (Teksti)

- **Tekstin väri (Text Color):** Käyttäjä voi asettaa merkin värin tekstitilassa.
  - Käyttäjä voi valita [White], [Gray], [Yellow], [Blue], tai [Pink].
- **Auto Page (Automaatti. sivu):** Kun tietty aika kuluu, soitin avaa automaattisesti seuraavan sivun.
  - Käyttäjä voi valita [Off], [1 sec], [3 sec], [5 sec], tai [10 sec].

## Battery Save (Virransäästö)

- **Auto Display off:** Jos mitään painiketta ei paineta annetussa ajassa, LCD sammuu automaattisesti.
  - Käyttäjä voi valita [Always On], [5 sec], [10 sec], [30 sec], tai [60 sec].
- **Auto Power off:** Jos mitään painiketta ei valita valmiustilassa, näyttö sammuu automaattisesti.
  - Käyttäjä voi valita [Off], [30 sec], [1 min], [5 min], tai [10 min].

## Time (Aika)

- **Univaraus (Sleep Reservation):** Kun määritetty aika kuluu, soitin sammuu automaattisesti.
  - Käyttäjä voi valita [Off], [10 min], [30 min], [1 hour], tai [2 hours].
  - Jos käyttäjä asettaa sammuusvarauksen, soitin tallentaa tiedostot automaattisesti ja sammuu määrättyä aikana.
  - Kun soitin on sammutettu määrättyä aikana, sammuusvalmius peruutetaan automaattisesti.
- **Aika-asetus (Time Setting):** Asettaa nykyisen kellonajan.
  - Käyttäjä voi asettaa vuoden välille 2001 ja 2099.
  - Kun ladataan tiedostoja MTP-tilassa, soittimen aika-asetus synkronoidaan PC:n aika-asetuksen kanssa.
- **Herätyksen asettaminen (Alarm Setting):** Musiikin toistaminen jatkuu automaattisesti herätyshetkellä.
  - Käyttäjä voi valita [Off], [Once], tai [Always].
  - Muissa tiloissa kuin musiikintoistotilassa, soitin menee FM-tilaan, kun jatkaminen peruutetaan.
  - Ne mallit, jotka eivät tue kotivalikon ruudulla tapahtuvaa radiotilan käynnistämistä, kun musiikkitiedosto ei ole käytettävissä.





# Alempien ominaisuuksien asettaminen

## General setting (Yleisasetus)

- **Jatka (Resume):** Tämä ominaisuus muistaa viimeisen soittotilan (esimerkiksi, tiedoston tai soittoajan) ja palaa automaattisesti viimeiseen soittotilaan.
  - Käyttäjä voi valita [On] tai [Off].
  - Jos käyttäjä sammuttaa soittimen Tallennus/Asennus-tilassa, eikä toistotilassa (musiikki, radio(valinnainen), video, valokuva, ja teksti) ja kytkee sen uudestaan päälle, soitin menee Home (Koti) -valikkoon.
- **Uudelleenluominen (Rebuilding):** Käyttäjä voi etsiä ladatut tiedostot ja päivittää listan.
  - Käyttäjä voi valita [Yes] tai [No].
  - Jos käyttäjä valitsee [Yes], lista päivitetään. Jos käyttäjä valitsee [No], soitin palaa yleisasetusruutuun.
  - Koska listan päivittäminen saattaa kestää, tarkista akun tila etukäteen.
- **Asetusten alustaminen (Initialize Setting):** Käyttäjä voi alustaa soittimen asetukset.
  - Käyttäjä voi valita [Yes] tai [No].
  - Jos valitset [Yes], soitin käynnistyy automaattisesti alustuksen päätyttyä.
  - Jos valitset [No], soitin siirtyy automaattisesti edelliseen valikkoon.
- **Järjestelmän tiedot (System Info):** Käyttäjä voi tarkistaa tuotteen tietoja.
  - Firmware-versio, koko muistimäärä, käytetty muisti ja jäljellä oleva muisti näytetään.

- **Kieli (Language):** Käyttäjä voi valita kielen.
  - Korean, English, Chinese (Traditional), Chinese (Simplified), French, German, Japanese, Portuguese, Russian, Spanish, Italian
- **Alustus (Format):** Käyttäjä voi poistaa kaiken tiedon muistista, ja alustaa muistin.
  - Käyttäjä voi valita [Yes] tai [No].
  - Jos käyttäjä valitsee [Yes], alustus suoritetaan. Jos käyttäjä valitsee [No], soitin palaa yleisasetusruutuun.
  - Tee soittimessa olevasta tiedosta varmuuskopio ennen kuin alustat sen.
  - Poistettua tietoa ei voida palauttaa.
- **Kirkkaus (Brightness):** Voit säätää kirkkaustasoa välillä 1 -4.
  - Kirkkauden oletusasetus on 3.

## USB

- **Mass Storage Class (MSC) -tila**
  - Soitin toimii yleisenä siirrettävänä muistina tässä tilassa.
- **Media Transfer Protocol (MTP) -tila**
  - MTP soveltaa Microsoft:in viimeisintä multimedialaitteita tukevaa teknologiaa. Se tunnustetaan mobiililaitteeksi ja on yhteensopiva Windows Media Player 10:n kanssa.



# Sovellusohjelman käyttäminen

## LG Media Center

LG Media Center -ohjelma on integroitu tiedonhallintaohjelma, joka on kehitetty käyttäjille, jotta MP3-soittimen käyttäminen on helpompaa.

### • LG Media Centerin ominaisuudet

- Käyttäjä voi tehokkaasti hallita musiikkia, videoita, valokuvia ja tekstitiedostoja Media Library:llä ja ladata niitä MP3-soittimeen.

### • Sisältöpalveluvalikko

- Musiikkikauppa: Musiikin ostaminen, lähetysohjelma
- Medialähetys (Media Cast): Musiikki-, videolähetyspalveluiden ostaminen (Jaksopohjainen palvelu)
- Lisätietoa saadaksesi, katso ohjelman Ohje-valikko (Help) tai käy osoitteessa [www.lge.com](http://www.lge.com).

## LG Media Center - Firmwaren päivittäminen

Liitä soitin PC:hen, johon on asennettu LG Media Center, ladataksesi firmwaren uuden version.

- Toimii vain PC:ssä, jossa on internetyhteys.

**1** Kytke USB-kaapelin toinen pää PC:n (jossa on LG Media Center) USB-porttiin ja toinen pää soittimen USB-porttiin.

**2** LG Media Center vertaa soittimen ja palvelimen firmware-versioita. Jos havaitaan uusi firmware-versio, käyttäjältä kysytään, haluaako hän päivittää version.

**3** Kopioi uusi firmware MP3-soittimeen napsauttamalla [OK]-painiketta.

**4** Päivityksissä, firmwaren uusi versio kopioidaan MP3-soittimeen.

**5** Poista laite turvallisesti irrottaessasi USBkaapelin.

**6** Kun "Firmware upgrade?" -viesti näytetään, napsauta ►► -painiketta.

**7** Firmwaren päivityksen edistymispalkki näytetään. Kun on valmista, virta sammutetaan automaattisesti.  
- Odota, että virta sammutetaan automaattisesti.

**8** Kytke MP3-soitin päälle, ja tarkista firmwaren päivitetty versio.

- \*\*\* "Yleisasetus" Katso sivu 49 \*\*\*

## Näytä ohjekirja

Sinun tulee asentaa Adobe Acrobat Reader voidaksesi lukea käyttöoppaan.

## Adobe Acrobat Reader -ohjelman asentaminen

Klikkaa kohtaa "Adobe Acrobat Reader" asetettuasi laiteohjelma-CD:n CD-ROM-asemaan.

- Voit selaila käyttöopasta.



# Vianetsintä

**Q : Soitin ei käynnisty.**

- A : Tarkista, onko akussa virtaa.  
A : Kytke AC-adapteri ja lataa akku.

**Q : Näyttö on samaa.**

- A : Vältä suoria auringonsäteitä ja säädä kirkkautta.  
A : Tarkista LCD:n kirkkaus.

**Q : Painike ei toimi.**

- A : Tarkista, onko Pidä(Hold)-ominaisuus päällä.

**Q : Merkit näytöllä näkyvät väärin.**

- A : Lataa kirjasintiedosto kotisivuilta, ja kopioi se Configkansioon.  
A : Config-kansio näytetään vain MSC-tilassa. Vaihda MSC-tilaan. (MTP-tilassa, kopioi kirjasintiedosto datakansioon.)

**Q : Äänessä on häiriöitä radiota kuunnellessa ja vastaanotto on heikko. (Valinnainen)**

- A : Kuulokkeet toimivat antennina. Käsittele varovasti.  
A : Vaihda soittimen ja kuulokkeiden asentoa hieman.

**Q : Kun tiedostot on ladattu, soittolistassa ei näy juuri lisättyjä tiedostoja.**

- A : Päivitä lista Asetus-valikossa.  
A : Alusta tuote, ja lataa tiedosto.

**Q : Kun laiteohjelmisto (firmware) on päivitetty, soitin ei toimi normaalisti.**

- A : Käynnistä tuote uudelleen. (Katso sivu 25)  
A : Tee tiedoista varmuuskopio, ja alusta soitin.

**Q : Joskus, tiedostot eivät lataudu.**

- A : Tarkista soittimen USB-tila. (Katso sivut 16 - 20)

**Q : Tiedostot eivät lataudu.**

- A : Tarkista USB-tila. Jokut tiedostot latautuvat riippuen USB-tilasta. Kaikki tiedostot voi ladata MSC-tilassa.

**Q : PC:ni ei löydä MP3-soitinta.**

- A : Tarkista USB-tila. Windows 98 SE/ME:ssä, USBtilaksi tulee asettaa MSC asetusvalikossa.  
A : Tarkista, onko mukana tulleella CD:llä oleva USB-laiteohjain asennettu.

**Q : AVI-tiedostoa ei voi toistaa.**

- A : Vain LG Media Center:illä koodimuunnettuja videotiedostoja voidaan toistaa. Varmista, että toistettavat tiedostot on muunnettu LG Media Center:illä. Katso LG Media Center:in ohjeesta [Help], kuinka tiedostot koodimuunnetaan.

**Q : Merkit eivät näy oikein tekstitiedoista.**

- A : Jos tekstitiedosto on koodattu formaattiin, jota tekstitiedon katseluohjelmasi ei ymmärrä, tekstitiedot näyttävät olevan tuhruisia tai vahingoittuneita.  
A : Sinun pitää muuntaa tekstitiedosto Unicode-tiedostoksi PC:llä, joka tukee kielivalintaasi ja ladata tiedosto.



# Määrytykset

Tyyppi	Kohde	Määrytykset
Muisti	Kapasiteetti	1GB/2GB/4GB
	Tiedostojärjestelmä	FAT32
PC	MP3-soitinlaitteen käyttöjärjestelmä	Win98SE/ME/2000/XP
	LG Media Center:in käyttöjärjestelmä	Win2000 / XP
	Liittymä	USB 2.0
Yleiset määrytykset	Mitat	42(lev.) X 70.5(kork.) X 125(syv.)
	Paino	42g (1.48oz) (akun kanssa) / Riippuu tuotteen mallista.
	Käyttölämpötila	0°C + 40°C
Ääni	Taajuusalue	20Hz ~ 20kHz
	Signaalikohinasuhde	85dB
	Kanavavaste	35dB (1kHz)
	Maksimiteho	18mW+18mW
FM radio (Lisävarusteena mallista riippuen)	Taajuusalue	87.5-108MHz
	Signaalikohinasuhde	50dB
	Kanavavaste	25dB(1kHz)
	Antenni	Kuulokeantenni
Toisto aika	Video	Noin 8 tuntia
	Valokuvien katselu ja musiikin toisto	Noin 8 tuntia
	Ääni	Noin 35 tuntia (128 kbps/44,1KHz EQ normaalilla)
Virransyöttö	AC-adapteri	DC5V, 1A
	Akku (sisäänrakennettu)	Lithium Ion DC 3,7V 600mAh ladattava litiumakku



# Määriykset

Tyyppi	Kohde	Määriykset
Tiedostot	Ääni	MP3, OGG, WMA, WAV (ADPCM), ASF
	video	LG AVI
	Kuvien selailunäyttö	JPG/BMP
	Tekstin selailunäyttö	TXT
Näyttö	Näyttö	1.77" (TFT LCD) / 260,000 väriä / 15 kehystä

## ***Huomautus:***

Joitakin osioita MP3-soittimen muistitilasta käytetään tavallisesti järjestelmän sisäisen informaation käsittelyyn.

Siksi todellisuudessa käytettävissä oleva muistitila saattaa olla jonkin verran pienempi kuin ohjekirjassa ilmoitettu.

(Sisäiseen käyttöön tarvittava muistitila saattaa muuttua tuotepäivitysten yhteydessä ilman eri ilmoitusta käyttäjille.)

**<http://www.lge.com>**

**Tähän tuotteeseen liittyvää tietoa saa yllä mainitulta sivustolta.**

- Päivittämällä laiteohjelmistoa (firmware), käyttäjä pystyy parantamaan tuotteen suorituskykyä.



# Määrittelyt

## Tuettujen tiedostojen määrittelyt

### MP3-koodauksen purkuohjelma (Decoder)

- MP3-koodauksen purkutujen määrittelyt, sisältäen muututtavan bittitaajuuden (VBR).

Bittitaajuus	Mpeg1		
	32KHz	44.1KHz	48KHz
32	OK	OK	OK
40	OK	OK	OK
48	OK	OK	OK
56	OK	OK	OK
64	OK	OK	OK
80	OK	OK	OK
96	OK	OK	OK
112	OK	OK	OK
128	OK	OK	OK
144	OK	OK	OK
160	OK	OK	OK
192	OK	OK	OK
224	OK	OK	OK
256	OK	OK	OK
320	OK	OK	OK

### MP3-koodausohjelma

- 44,1KHz, (96 kbps, 128 kbps, 192 kbps) Määr.

### WMA-koodauksen purkuohjelma

- WMA (vain ASF-audio) -koodauksen purun tuki

Versioni 7 & Versioni 8 & Versioni 9								
kbps	KHz	48	44.1	32	22.05	16	11.025	8
384				O (S)				
320	O (S)		O (S)					
256	O (S)		O (S)					
192	O (S)		O (S)					
160	O (S)		O (S)					
128	O (S)							
96	O (S)							
80	O (S)							
64	O (S)							
48	O (S)		O (S,M)					
40				O (S)				
32	O (M)			O (S)	O (S)			O (M)
22					O (S)			
20				O (M)	O (S,M)	O (S)		
18					O (M)	O (S,M)		
12						O (M)		O (S)
10						O (M)	O (M)	
8							O (M)	O (M)
6								O (M)
5								O (M)

- (S): Stereo, (M): Mono

### OGG-koodauksen purkuohjelma

- Q(-1) ~ Q(10) -tuki

### ADPCM-koodauksen purkuohjelma

- WAV-tiedostomuodon (MS-ADPCM) koodauksen purku

