



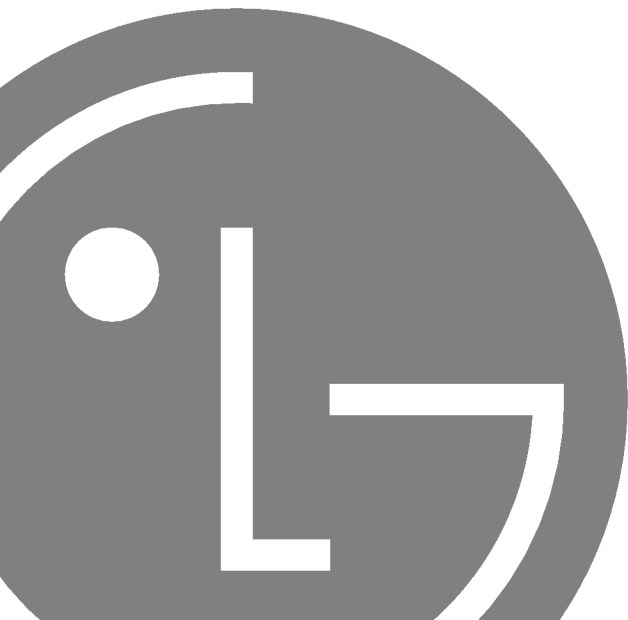
# TRAGBARE MUSIKANLAGE

## BEDIENUNGSANLEITUNG

MODELL : FM33

Lesen Sie diese Bedienungsanleitung aufmerksam durch, bevor Sie Ihre Anlage in Betrieb nehmen. Bewahren Sie dieses Handbuch zum späteren Nachschlagen auf.

Änderungen der technischen Daten und der Ausführung zur Verbesserung vorbehalten.





# Inhalt

<b>Funktionen</b> .....	<b>4</b>	<b>Installation und Anschluss</b> .....	<b>22-24</b>
<b>Wichtige Sicherheitshinweise</b> .....	<b>5-9</b>	Verwendung des Netzteils .....	22
<b>Lieferumfang</b> .....	<b>10-11</b>	Aufladen der Batterie .....	22
Gebrauch des Trageriemens .....	11	USB-Kabel anschließen .....	22
<b>Lage der Bedienelemente</b> .....	<b>12-13</b>	Das USB-Kabel (im MSC-Modus) abziehen .....	24
Ansicht der Oberseite, Vorderseite und Unterseite .....	12	<b>Grundfunktionen</b> .....	<b>25-26</b>
Ansicht von rechts und links .....	13	Player ein-/ausschalten .....	25
<b>Installation der Software</b> .....	<b>14-16</b>	Funktionen sperren .....	25
Vor der Installation des Betriebsprogramms .....	14	Zurücksetzen .....	25
LG Media Center .....	15-16	Lautstärkeregelung .....	25
Installation von Win98SE MSC-Gerätetreibern .....	16	Hauptmenü-Bildschirm .....	26
<b>Anschluss an den Computer</b> .....	<b>17-20</b>	Allgemeine Funktionen im Hauptmenü .....	26
Tragbares Mediengerät verwenden - Im MTP-Modus .....	17	<b>Musikwiedergabe</b> .....	<b>27-31</b>
Dateien herunterladen .....	17-18	Bildschirm Musikwiedergabe .....	27
Wenn der MP3-Player im MTP-Modus an den		Musikdatei wiedergeben .....	27
Computer angeschlossen ist .....	18-19	Pause .....	28
Den Wechseldatenträger verwenden -		Die nächste oder vorherige Datei suchen .....	28
Im MSC-Modus .....	20	Schnellsuche .....	28
Dateien herunterladen .....	20	A-B-Anschnittswiederholung .....	28
<b>Firmware aktualisieren</b> .....	<b>21</b>	Bibliothek .....	29
Firmware aktualisieren .....	21	EZ-Menü .....	30-31
		<b>Videowiedergabe</b> .....	<b>32-33</b>
		Videowiedergabe .....	32
		Wiedergabe / Pause .....	32
		Die vorherige oder nächste Videodatei wiedergeben .....	32
		Schnellsuche von Videos .....	32
		Bildschirm-Schnappschuss .....	32
		EZ-Menü .....	33



# Inhalt

<b>Fotodatei anzeigen</b> .....	<b>34-36</b>	<b>Grundeinstellungen</b> .....	<b>46-49</b>
Fotodatei ansehen .....	34	Struktur des Einstellungsmenüs .....	46
Das vorherige oder nächste Foto anzeigen .....	34	Musik .....	46-47
EZ-Menü .....	35-36	Foto .....	47
<b>Text wiedergeben</b> .....	<b>37-39</b>	Radio (Optional) .....	47
Textdatei anzeigen .....	37	Aufnahme .....	47
Die vorherige oder nächste Textdatei anzeigen .....	37	Text .....	48
EZ-Menü .....	38-39	Batterie schonen .....	48
<b>Aufnahmen</b> .....	<b>40</b>	Zeit .....	48
Sprachaufzeichnung .....	40	Allgemeine Einstellungen .....	49
<b>FM-Radioempfang (Optional)</b> .....	<b>41-45</b>	USB .....	49
FM-Sendungsempfangsbildschirm .....	41	<b>Verwendung des Anwendungsprogramms</b> .50	
FM-Radio hören .....	41	LG Media Center .....	50
FM-Radiosender suchen .....	42	LG Media Center - Firmware-Aktualisierung .....	50
FM-Radiokanaleinstellung .....	42	Handbuch anzeigen .....	50
Kanalsuche (Voreinstellungen) .....	43	Adobe Acrobat Reader installieren .....	50
Umwandlung des Kanal-/ Frequenzmodus .....	43	<b>Fehlerbehebung</b> .....	<b>51</b>
Einstellen/Abbrechen der Stummfunktion .....	43	<b>Technische Daten</b> .....	<b>52-54</b>
Eine FM Radiosendung aufnehmen .....	44	http://www.lge.com .....	53
EZ-Menü .....	44-45	Unterstützte Dateien .....	54



# Funktionen

## Entnehmbarer Datenträger

Sie können Dateien mit dem Windows Explorer Dateien auf dem Datenträger kopieren und speichern.

## USB 1.1 und 2.0

Dateien können mit hoher Geschwindigkeit übertragen werden. (High-Speed-USB 2.0)

## FM-Radioempfang (optional) (Siehe Seite 10)

Mit der Funktion Auto-Frequenzwahl können FM Radiosendungen gehört werden.

## LG 3D-Klang

3D Klangeffekte, Tieftöne und Niedrigfrequenzton führen zu einer verbesserten Klangqualität.

## Textbetrachter

Der Textbetrachter ist beim Musikhören oder zum Erlernen von Fremdsprachen nützlich.

## Bildbetrachter

Mit dem Bildbetrachter können gespeicherte Fotos angesehen und mit dem Textbetrachter Liedtexte und E-Books gelesen werden.

## Brillanter 1,77-Zoll Farb-TFT-LCD

Auf dem tragbaren TFT-LCD-Bildschirm mit 260.000 Farben werden Fotos und Videos mit lebendigen Details angezeigt.

## Verschiedene Dateien wiedergeben

- Musik: MP3, OGG, WMA, WAV (ADPCM), ASF
- Video: LG AVI (Mit dem Player können ausschließlich über das LG Media Center heruntergeladene Videodateien wiedergegeben werden.)
- Foto: JPG, BMP
- Text: TXT

## MTP- / MSC-Modus

Was ist der MTP-Modus? MTP steht für Media Transfer Protocol. MTP wendet die neueste Microsoft-Technologie zur Unterstützung von Multimediageräten an.

Was ist der MSC-Modus? MSC steht für Mass Storage Class. Das Gerät funktioniert im MSC-Modus wie ein tragbarer Speicher.

Halten Sie sich bitte strikt an die Sicherheitshinweise, um Unfallrisiken oder Schäden am Gerät zu vermeiden.

Die Sicherheitshinweise sind in Warnungs- und Vorsichtshinweise unterteilt.

Bewahren Sie dieses Handbuch leicht zugänglich auf.



## Warnung

Ein Nichtbefolgen der Anweisung kann zum Tod oder ernsthaften Verletzungen führen.



## Vorsicht

Ein Nichtbefolgen der Anweisung kann zu leichten Unfällen oder Beschädigungen führen.



## Warnungen



Dieses Produkt sollte nicht in unmittelbarer Nähe einer Wärmequelle platziert sein.



Bitte beachten Sie, dass es in einem elektrostatischen Umfeld zu Störungen am Player kommen kann.



Verwenden Sie zu Sicherheitszwecken den mit dem Produkt mitgelieferten Netzadapter.



Hören Sie nicht über einen längeren Zeitraum laute Musik. Ansonsten besteht die Gefahr von Hörschäden.



Ziehen Sie bei einem Gewitter den Netzadapter und das Kabel. Ansonsten besteht Stromschlag- oder Brandgefahr.



Verwenden Sie dieses Produkt nicht beim Autofahren.



Keine Metallgegenstände (Metallstifte oder Haarnadeln) oder brennbare Stoffe in das Gerät einführen oder in das Gerät hineinfallen lassen.

## **Vorsicht**



Legen Sie den Player nicht in die Nähe eines Magnetes oder Magnetfeldes.



Keine Gegenstände auf das Produkt fallen lassen und darauf achten, dass es keinen heftigen Stößen ausgesetzt wird.

Good-1



Das Gerät nur mit einem trockenen Tuch reinigen.



Das Gerät nicht in der Nähe von Wasser oder an staubigen oder verrußten Orten betreiben.



Das Produkt nicht auseinander nehmen, reparieren oder umgestalten.



Beim Anschluss des MP3-Players an einen PC über ein USB-Kabel darf das USB-Kabel während des Betriebs nicht abgezogen werden. Ansonsten könnten Daten verloren gehen.



Erstellen Sie von wichtigen Dateien Sicherheitskopien. (Bitte beachten Sie, dass der Hersteller für einen Datenverlust, der durch einen Benutzerfehler verursacht wurde, keine Verantwortung übernimmt)



Keine Gegenstände auf das Produkt legen.



Sorgen Sie dafür, dass die Umgebung Ihres Computers sauber und staubfrei ist.



# Wichtige Sicherheitshinweise

## Videodateien konvertieren

Mit dem Player können ausschließlich über das LG Media Center heruntergeladene Videodateien wiedergegeben werden.

Hinweise zum Herunterladen finden Sie unter [Converting video file] im Hilfemenü des LG Media Centers.

## USB-Modus

### MTP-Modus

Musikdateien sollten über das LG Media Center oder über den Windows Media Player 10 heruntergeladen werden. Videodateien, Fotodateien und Textdateien sollten über das LG Media Center heruntergeladen werden.

Datendateien können in den Datenordner kopiert werden. (Die Dateien im Datenordner des MP3-Players sind nicht sichtbar.)

### MSC-Modus



Mediendateien können auf den Wechseldatenträger kopiert werden. (Videodateien sollten über das LG Media Center heruntergeladen werden.)

## Netzstrom über USB

- Falls die Batterie beim Anschluss des MP3-Players an den PC über ein USB-Kabel schwach sein sollte, wird vor der Verbindung einige Minuten lang die Meldung "Bittewarten" eingeblendet.



- Falls die Batterie vollständig entladen sein sollte, schaltet sich die LCD-Anzeige für einige Minuten aus, selbst bei vorhandener Verbindung.
- Falls sich der PC im Ruhemodus befindet, wird der MP3-Player ebenfalls in den Ruhemodus versetzt.
- Falls sich der MP3-Player im Ruhemodus befindet, schaltet sich die LCD-Anzeige aus und der Ladevorgang wird angehalten. Nach einer Stunde schaltet sich der MP3-Player automatisch aus.

	<b>ACHTUNG</b> GEFAHR VON STROMSCHLÄGEN NICHT ÖFFNEN	
<b>ACHTUNG:</b> ZUR VERMEIDUNG VON STROMSCHLÄGEN DIE ABDECKUNG (BZW. RÜCKWAND) NICHT ABNEHMEN; ES BEFINDEN SICH KEINE VOM BENUTZER ZU WARTENDEN BAUTEILE IM INNERN WARTUNGSARBEITEN NUR VON QUALIFIZIERTEM SERVICEPERSONAL DURCHFÜHREN LASSEN.		

### Achtung

- Zur Vermeidung von Bränden oder Stromschlaggefahr das Gerät niemals Regen oder Feuchtigkeit aussetzen.

### Vorsicht

- Das Gerät sollte nicht ohne Aufsicht von Kindern oder unsicheren Personen bedient werden, um die richtige Handhabung des Gerätes zu gewährleisten.
- Kinder sollten stets beaufsichtigt werden, um zu verhindern, dass das Gerät als Spielzeug benutzt wird.
- Durch Bedienungen, Einstellungen oder Verfahren, die in diesem Handbuch nicht erwähnt werden, können gefährliche Strahlungen verursacht werden.

### Achtung

- Die Lithium-Batterie enthält Lithium, das bei unsachgemäßer Behandlung oder Entsorgung Explosionen auslösen kann.
- Die Batterie sollte nur gegen eine von LG empfohlene Batterie ausgetauscht werden.
- Vorsicht: Bei unsachgemäßem Austausch der Batterie besteht Explosionsgefahr. Die Batterie sollte nur gegen ein von LG empfohlenes Modell ausgetauscht werden. Die Batterie muss nach den Angaben des Herstellers entsorgt werden.





# Wichtige Sicherheitshinweise



## Entsorgung von Altgeräten

1. Wenn dieses Symbol eines durchgestrichenen Abfallimers auf einem Produkt angebracht ist, unterliegt dieses Produkt der europäischen Richtlinie 2002/96/EC.
2. Alle Elektro- und Elektronik-Altgeräte müssen getrennt vom Hausmüll über dafür staatlich vorgesehenen Stellen entsorgt werden.
3. Mit der ordnungsgemäßen Entsorgung des alten Gerätes vermeiden Sie Umweltschäden und eine Gefährdung der eigenen Gesundheit.
4. Weitere Informationen zur Entsorgung des alten Gerätes erhalten Sie bei der Stadtverwaltung, beim Entsorgungsamt oder in dem Geschäft, wo Sie das Produkt erworben haben.



CE = Conformité Européenne (= europäische Normierung) Das CE-Zeichen auf diesem Gerät besagt, dass das Gerät nach den Richtlinien dieser Produktgruppe EMC-Richtlinien 89/336/EEC, 93/68/EEC sowie 73/23/EEC) gefertigt und auf deren Einhaltung überprüft wurde.



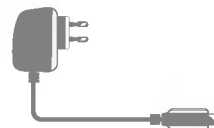
MP3-Player



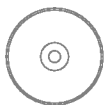
Trageriemen



USB-Kabel



Netzteil (Netzadapter)



Software-CD



Normale Ohrhörer



Kurzanleitung für Installation

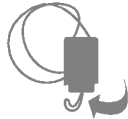
- Der Inhalt des Produkts kann zu dessen funktioneller Verbesserung ohne Vorankündigung ausgetauscht werden.
- Der UKW-Radio-Empfang ist optional.

### Optionen je nach Modell

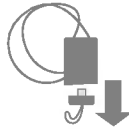
Modellbezeichnung	FM
MF-FM33S	O
MF-FM33E	X

## Gebrauch des Trageriemens

- 1 Drehen Sie die untere Seite des Trageriemens in Pfeilrichtung.

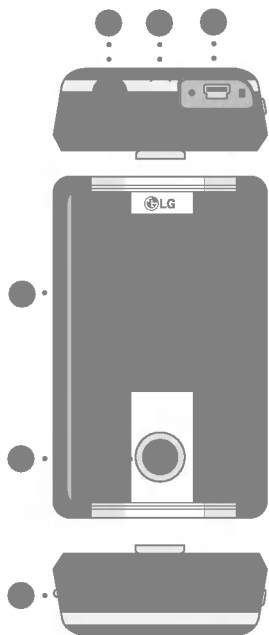


- 2 Entfernen Sie die Kappe vom Trageriemen, wie auf der Abbildung gezeigt.



- 3 Befestigen Sie das Band an der Trageriemen-Halterung am Player.

## Ansicht der Oberseite, Vorderseite und Unterseite



**1** Kopfhörer-Buchse

**2** Trageriemen

**3** USB-Anschluss

**4** LCD-Anzeige

**5** \* Fünffach belegte Taste (oben, unten, links, rechts, Auswahl)

1) Oben ( ^ ) / Links ( < ) -Taste  
Eine Ebene im Hauptmenü, im EZ-Menü und im Menü

Einstellungen nach oben.

- Musik-Modus: Lautstärke erhöhen.

- Video-Modus: Zum vorherigen Video springen oder suchen. Zurück zum Anfang des Videos.

2) Unten ( v ) / Rechts ( > ) -Taste

Eine Ebene im Hauptmenü, im EZ-Menü und im Menü.

Einstellungen nach unten.

- Musik-Modus: Lautstärke verringern.

- Video-Modus: Zum nächsten Video springen oder suchen.

3) Links ( << ) / Unten ( v ) -Taste

Zur vorherigen Ebene im Menü.

- Musik-Modus: Zum nächsten Titel springen oder suchen. Zurück zum Anfang des Musiktitels.

- Video-Modus: Lautstärke verringern.

- Textmodus: Zur vorherigen Seite springen.

- Foto-Modus: Zum vorherigen Foto.

- Setup-Modus: Setup-Modus verlassen.

- Gesamtlisten-Modus: Gesamtlisten-Modus beenden.

4) Rechts ( >> ) / Oben ( ^ ) -Taste  
Zur nächsten Ebene im Menü.

- Musik-Modus: Zum nächsten Titel springen oder suchen.

- Video-Modus: Lautstärke erhöhen.

- Textmodus: Zur nächsten Seite springen.

- Foto-Modus: Zum nächsten Foto.

- Setup-Modus: Setup-Modus aufrufen.

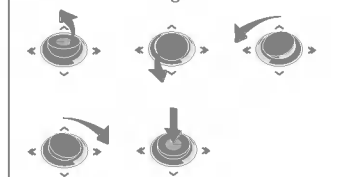
- Gesamtlisten-Modus: Gesamtlisten-Modus aufrufen.

5) Taste AUSWAHL

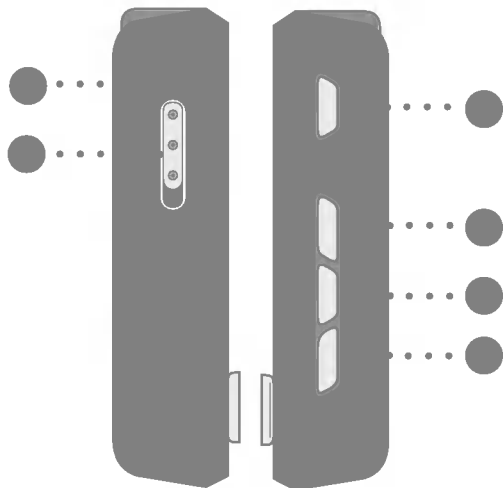
Bestätigt die Menüauswahl.

**6** RESET-Taste

\* Fünffach belegte Taste



## Ansicht von rechts und links



- 1** Mikrophonbuchse
- 2** Tastensperre
- 3** Wiedergabe- / Pausetaste (▶||) (Gerät ein/aus)
- 4** ez Taste
- 5** Menütaste
- 6** Aufnahmetaste (REC) / A-B-Abschnittswiederholung



# Installation der Software

## Vor der Installation des Betriebsprogramms

**Überprüfen Sie vor der Verwendung des Players die technischen Daten Ihres PCs.**

### Mindestsystemanforderungen

- CD-ROM-Laufwerk
- Pentium III oder höher CPU / 128 MB oder mehr Speicherkapazität
- 300 MB oder größere Festplatte, 800 X 600 Modus
- Hi-Color (16 bit) oder höher Videokarte, Soundkarte

### Betriebsumgebung

- Der MTP-Modus wird bei mit Windows XP (SP1) oder neueren Betriebssystemversionen oder mit Windows Media Player 10 ausgestatteten Computern angewandt. Für niedrigere Betriebssystemversionen kommt der MSC-Modus zur Anwendung.

### Windows Media Player 10

- Dateien können heruntergeladen werden, indem die Funktion Synchronisieren im Menü des Windows Media Player 10 ausgeführt wird.
- Weitere Informationen finden Sie im Hilfemenü des Windows Media Players 10.

### LG Media Center

- Windows 2000/XP
- Windows Media Player 10 oder höher/Internet Explorer 6.0
- Windows Media Player oder Internet Explorer wird bei der Installation des LG Media Centers automatisch mit installiert.  
Zur Installation des Internet Explorers muss mit dem Gerät eine Verbindung zum Internet hergestellt werden.
- Für das LG Media Center wird der MTP-Modus empfohlen.

## LG Media Center

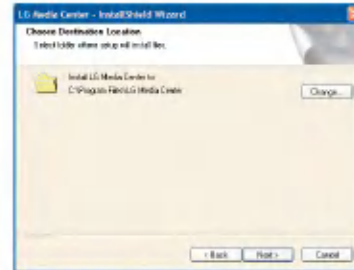
- 1 Legen Sie die Betriebsprogramm-CD in Ihr CD-ROM Laufwerk ein.
- 2 Wählen Sie LG Media Center aus.



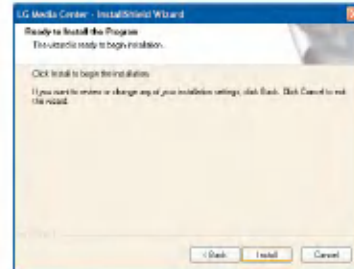
- Weitere Hinweise erhalten Sie auf Seite 50.

- 3 Befolgen Sie die angezeigten Anweisungen.

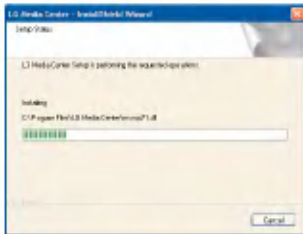
- 4 Lesen Sie bitte die Lizenzvereinbarung. Markieren Sie die das Kontrollkästchen und klicken Sie auf [Next].
- 5 Wählen Sie den Installationspfad aus und klicken Sie auf die Schaltfläche [Next].



- 6 Klicken Sie zum Starten der Installation auf die Schaltfläche [Install].



- 7 Während der Installation des LG Media Centers können Sie für die Betriebsumgebung den Windows Media Player und den Internet Explorer installieren.



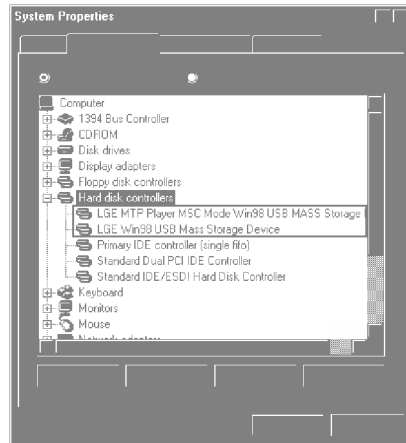
- 8 Nach erfolgreicher Installation klicken Sie auf die Schaltfläche [Finish].



- 9 Klicken Sie auf "Start" > "Alle Programme" > "LG Media Center" > "LG Media Center" um das Programm zu starten.

## Installation von Win98SE MSC-Gerätetreibern

- 1 Führen Sie im Ordner Treiber > Win98SE auf der CD-ROM des LGE203053 die Datei inst.bat aus.
- 2 Starten Sie Ihren Computer neu und schließen Sie den MP3-Player an den USB-Anschluss an.
- 3 Der installierte Gerätetreiber kann im Windows Explorer als Wechseldatenträger verwendet werden.
- 4 Überprüfen Sie, wie unten gezeigt, den Installationsstatus in den Systemeigenschaften.





## Tragbares Mediengerät verwenden - Im MTP-Modus

Der Hersteller übernimmt für Datenverluste, die durch Benutzerfehler verursacht wurden, keine Haftung.

### Was ist der MTP-Modus?

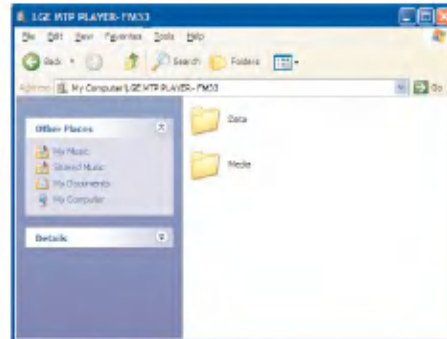
MTP steht für Media Transfer Protocol. Es wendet die neueste, von Microsoft entwickelte Technologie zur Unterstützung von Multimediageräten an. (Im MTP-Modus wird der Player als mobiles Gerät und nicht als Speichermedium für große Speichermengen erkannt und kann im Windows Media Player 10 verwendet werden.)

#### • MTP-Modus

- Windows XP / SP1 oder höheres Betriebssystem und Windows Media Player 10
- Zum Gebrauch des MSC-Modus wählen Sie im Menü USB-Modus den MSC-Modus.
- Wenn das Windows Betriebssystem MTP nicht unterstützt, funktioniert der Player im MSC-Modus, auch wenn er auf den MTP-Modus eingestellt ist. Wählen Sie für Windows 98 SE/ME im Setupmenü für das USB-Gerät MSC-Modus)

## Dateien herunterladen

- 1 Wählen Sie den MTP-Modus im USB-Modus des Players.
  - Der MTP-Modus ist die Standardeinstellung.
- 2 Schließen Sie das eine Ende des USB-Kabels an den USB-Anschluss des Computers und das andere an den USB-Anschluss des Players an.
  - Achten Sie darauf, dass beide Kabelenden richtig eingesteckt sind.
- 3 Überprüfen Sie, ob im Windows Explorer des Computers ein neues Laufwerk hinzugefügt wurde.
  - Je nach Betriebssystem kann sich der Laufwerksname unterscheiden.
  - ASF-Dateien werden nur vom Windows Media Player 10 oder im MSC-Modus heruntergeladen.
- 4 Wählen Sie die abzuspeichernde Datei aus und kopieren Sie sie auf den Wechseldatenträger.

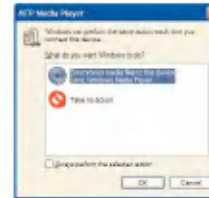


### Anmerkungen:

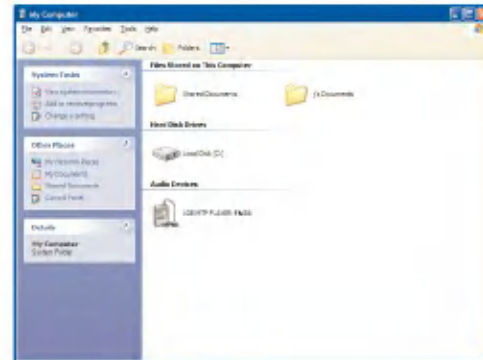
- Das Trennen des USB-Kabels während des Kopiervorgangs kann zu Schäden am Player führen.
- Der Player wird aufgeladen, während er über das USB-Kabel an den Computer angeschlossen ist.
- Kopieren Sie Musikdateien (MP3, WMA, ASF und WAV (ADPCM)) in den Medienordner. (Mit dem LG Media Center oder Windows Media Player 10 wird die zweckmäßige Synchronisierung ermöglicht.)
- Laden Sie Video-, Foto- (JPEG, BMP) und Text-(TXT) Dateien mit dem LG Media Center herunter.
- Mit dem Player können ausschließlich über das LG Media Center heruntergeladene Dateien abgespielt werden. (Gekaufte Video-, Foto- [JPEG, BMP] und Textdateien [TXT]).
- Der Datenordner wird nur für das tragbare Gerät unterstützt und nicht auf dem MP3 Player angezeigt.
- Nachdem die Datei kopiert ist, werden die Dateien gemäß dem Künstler (oder dem Inhaber der Urheberrechte) und dem Albumtitel erstellt, der in den ID3-TAG-Informationen der Musikdatei enthalten ist. Wählen Sie zur Ansicht der Playliste im Player Hauptmenü > Gesamtliste > CONTENTS. Im MSC-Modus wird die Playliste nicht unterstützt.
- Heruntergeladene Musikdateien werden im Menü [Musik] nach Name sortiert, kopierte Dateien werden entsprechend in den Menüs [Video], [Foto], [Text] und [Gesamtliste] eingeordnet. Falls die Dateien ID3-Tag-Informationen zu [Künstler], [Album] und [Genre] enthalten, werden diese nach Track-Nummer sortiert.
- ASF-Dateien werden nur vom Windows Media Player 10 oder im MSC-Modus heruntergeladen.
- OGG-Dateien können nur im MSC-Modus heruntergeladen werden.
- Der MTP-Modus ist nicht mit dem MSC-Modus kompatibel. (Falls die Dateien auf dem PC nicht angezeigt werden, ändern Sie den USB-Modus.)

## Wenn der MP3-Player im MTP-Modus an den Computer angeschlossen ist

1 Wenn der MP3 Player an den Computer angeschlossen ist.

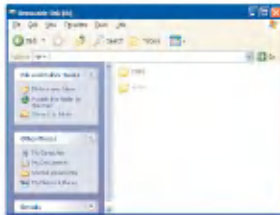


2 Wenn Mein Computer angeklickt ist und [Keine Aktion ausführen] ausgewählt wurde.



**3** Wenn das Audio-Gerät ausgewählt ist.

- Datenordner: Hier können alle Dateien geladen und gespeichert werden. (Eine Mediendatei kann jedoch nicht wiedergegeben werden.)
- Medienordner: Es können nur vom Windows Media Player 10 unterstützte Dateien heruntergeladen werden.

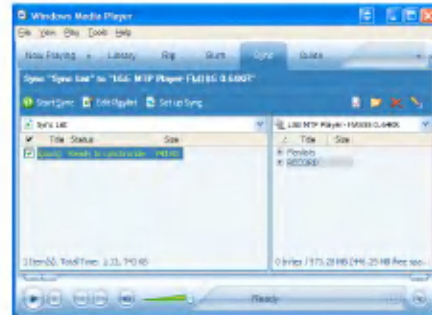


**4** Nach der manuellen Einstellung

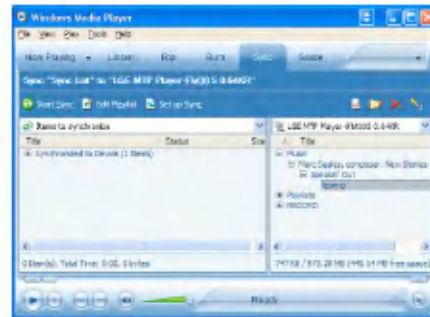
- Wenn [Mediendatei mit Gerät synchronisieren] ausgewählt wurde oder der Windows Media Player 10 geöffnet ist. (Die Daten können vom Windows Media Player 10 nicht auf den Computer geladen werden.)



**5** Wenn die zu synchronisierenden Dateien in das linke Fenster gezogen wurden.



**6** Wenn die Dateien synchronisiert sind und ein neuer Ordner erstellt wurde.





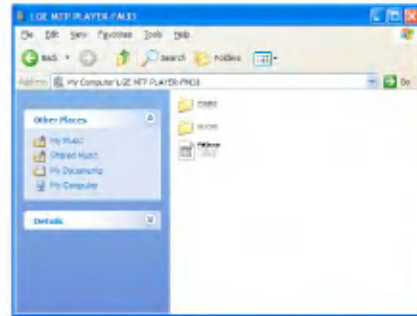
## Firmware aktualisieren

Die Firmware kann zum Hinzufügen oder Ändern von Funktionen sowie zur funktionellen Verbesserung aktualisiert werden.

- 1 Suchen Sie nach der Modellnummer auf der Webseite des Herstellers und laden Sie sich die neueste Version runter.
  - <http://www.ige.com> > Support > Download > Software (Je nach Webseite werden verschiedene Inhalte angeboten.)
- 2 Dekomprimieren Sie die heruntergeladenen Dateien. Daraufhin wird die Datei FM33.rom angezeigt.
- 3 Schließen Sie das USB-Kabel an MP3-Player sowie am Computer an.
- 4 Überprüfen Sie, ob im Windows Explorer des Computers ein neues Laufwerk hinzugefügt wurde.
  - Je nach Betriebssystem kann sich der Laufwerksname unterscheiden.

- 5 Markieren Sie die Datei FM33.rom und kopieren Sie sie in das neu hinzugefügte Laufwerk.

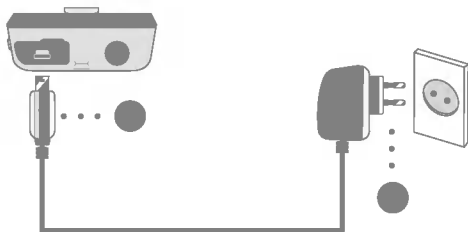
- Im MSC-Modus. Oberster Ordner
- Im MTP-Modus. Datenordner



- 6 Um das Gerät sicher zu entfernen, ziehen Sie das USB-Kabel ab.
- 7 Sobald die Nachricht "Firmware upgrade?" angezeigt wird, drücken Sie die Taste ►||.
- 8 Die Statusleiste der Firmware-Aktualisierung wird angezeigt. Nach der vollständigen Installation wird das Gerät automatisch ausgeschaltet.
  - Bitte warten Sie, bis sich das Gerät ausgeschaltet hat.
- 9 Schalten Sie den MP3-Player ein und überprüfen Sie die aktualisierte Firmwareversion. (Hauptmenü > Einstellung > Allgemeine Einstellungen > Systeminfo).

## Verwendung des Netzteils

- 1 Schließen Sie den Netzadapter an die Netzsteckdose an.
- 2 Schließen Sie das USB-Kabel an den USB-Anschluss des Players an.




## Aufladen der Batterie

**Beim Anschluss der Stromversorgung wird der Player automatisch aufgeladen.**

- Aufladezeit: Drei Stunden (Netzadapter)
- Wiedergabedauer  
Musikdateien: Ca. 35 Stunden (bei 128 kbps/44,1 kHz EQ normal)  
Videodateien: Ca. 8 Stunden
- Anzeige von Fotos während der Musikwiedergabe:  
Ca. 8 Stunden
- In der Anzeige des Players wird der Ladevorgang folgendermaßen angezeigt:




- Nach dem Aufladen erscheint das Symbol .
- Trennen Sie nicht den Netzadapter, während der Player gestartet wird. Dies könnte zu Datenverlusten führen.
- Beim Kauf des Gerätes ist die Batterie u. U. vollständig entladen. Die Batterie sollte vor dem ersten Betrieb aufgeladen werden.

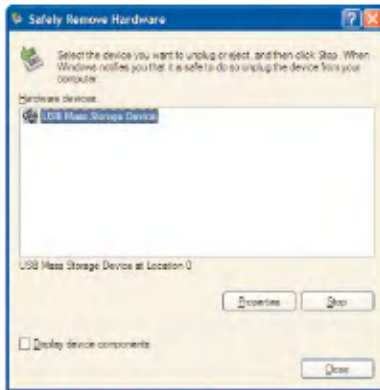


## Das USB-Kabel (im MSC-Modus) abziehen

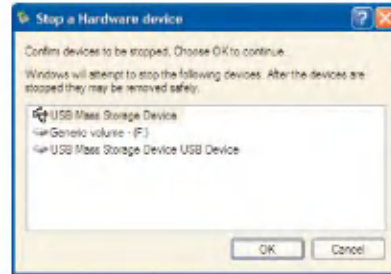
Diese Funktion dient dem sicheren Trennen des Players vom Computer, nachdem Dateien herunter- oder hochgeladen wurden.

- Nach einer Verbindung im MTP-Modus vom Computer trennen.

- 1 Doppelklicken Sie auf die Schaltfläche  Hardware sicher entfernen auf der Taskleiste Ihres Computers.
- 2 Klicken Sie auf die Schaltfläche [Stop], sobald das Fenster erscheint.



- 3 Klicken Sie auf die Schaltfläche [OK].



- 4 Nachdem die Nachricht angezeigt wurde, dass der USB-Speicher für große Speichermengen sicher entfernt werden kann, entfernen Sie den Player vom Computer.
  - Falls das USB-Kabel beim Speichern oder Löschen von Dateien getrennt wird, besteht die Gefahr von Datenverlust.



## Player ein-/ausschalten

Halten Sie die Taste ►|| ca. zwei Sekunden lang gedrückt, bis sich der Player einschaltet.

Halten Sie die Taste ►|| nochmals ca. zwei Sekunden lang gedrückt, um den Player abzuschalten.

- Je nach der Anzahl der Dateien kann das Herunterladen von Dateien im MSC-Modus zum Wiederherstellen etwas Zeit brauchen.



Einschalten





Ausschalten

## Funktionen sperren

Mit dieser Funktion werden die Tasten des Gerätes gesperrt, um ein unbeabsichtigtes Drücken einer Taste zu vermeiden.

**1** Schieben Sie den Schalter  in Pfeilrichtung, um die Tasten zu sperren.

- Nach erfolgreichem Sperren wird auf der LCD  angezeigt. Nach dem Drücken einer beliebigen Taste erscheint jetzt für zwei Sekunden  und verschwindet wieder.

**2** Schieben Sie den Schalter  entgegen der Pfeilrichtung, um die Tasten wieder freizugeben.

## Zurücksetzen

Mit dieser Funktion kann der Player zurückgesetzt werden, falls das Gerät nicht normal reagiert.

**1** Falls der Player nicht mehr richtig reagiert, betätigen Sie die RESET-Taste.



**2** Halten Sie die Taste ►|| nach dem Ausschalten des Gerätes ca. zwei Sekunden lang gedrückt.

Danach schaltet sich der Player wieder ein.

- Falls der Player über einen Netzadapter oder über ein USB-Kabel an einen PC angeschlossen ist, wird der Player automatisch eingeschaltet.
- Beim Zurücksetzen werden alle Einstellungen zurückgesetzt.

## Lautstärkereglung

Betätigen Sie die Taste  $\wedge$  bzw.  $\vee$ , um die Lautstärke einzustellen.

- Die Lautstärke kann in 40 Stufen eingestellt werden. (Min, 1 - 39, Max)
- Wird die Taste  $\wedge$  bzw.  $\vee$  länger als zwei Sekunden gedrückt gehalten, verringert bzw. erhöht sich die Lautstärke in Zweierschritten.
- Die Standardlautstärke liegt bei 20.
- Zum Schutz des Gehörs ist die höchste Lautstärke auf 25 eingestellt, wenn der Player eingeschaltet wird.

## Hauptmenü-Bildschirm

Über das Hauptmenü können eine Reihe von Funktionen aufgerufen werden.

\* Je nach Produktmodell ändert sich die Menüansicht auf der Startseite (siehe Seite 10).



- 1 Musik: Musikdateien wiedergeben.
- 2 Video: Videodateien wiedergeben.
- 3 Foto: Bilddateien anzeigen.
- 4 Radio: UKW-Sendungen empfangen und speichern.  
(Abhängig vom Modell)
- 5 Aufnahme: Sprache aufnehmen.
- 6 Text: Textdateien anzeigen.
- 7 Einstellung: Betriebsumgebung des Players einstellen.
- 8 Gesamtliste: Abspelbare Gesamtliste anzeigen.

## Allgemeine Funktionen im Hauptmenü

- 1 Halten Sie die Taste MENU ca. zwei Sekunden lang gedrückt, um das Hauptmenü aufzurufen.
- 2 Betätigen Sie die Taste  $\wedge$  bzw.  $\vee$ , um das gewünschte Menü zu markieren.
- 3 Betätigen Sie die Taste  $\gg$  bzw. SELECT, um das Untermenü aufzurufen.
- 4 Betätigen Sie die Taste  $\ll$  bzw. MENU, um zum vorherigen Menü zurückzukehren.

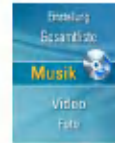
## Bildschirm Musikwiedergabe



- 1 Anzeige
- 2 Anzeige von Musikinformationen
- 3 Wiedergabezeitleiste
- 4 Wiedergabezeit
- 5 Batteriestand
- 6 Aktuelle Uhrzeit
- 7 Anzeige der Alarm-Einstellungen
- 8 Anzeige A-B-Abschnittwiederholung

## Musikdatei wiedergeben

1 Rufen Sie das Hauptmenü auf und betätigen Sie die Taste  $\wedge$  bzw.  $\vee$ , um das Menü [Musik] zu markieren.



2 Betätigen Sie die Taste  $\ggg$  bzw. SELECT, um das Untermenü aufzurufen.

3 Betätigen Sie die Taste  $\wedge$  bzw.  $\vee$ , um eine Musikdatei auszuwählen.

- Unterstützte Musikformate: Siehe Seite 54.

4 Betätigen Sie zur Wiedergabe die Taste  $\ggg$  bzw. SELECT.

### **Hinweis:**

Während der Wiedergabe von Musik können andere Musikdateien in der Musikdateiliste zur Wiedergabe markiert werden.

1. Betätigen Sie während der Wiedergabe die Taste MENU.

- Daraufhin wird die Musikdateiliste eingeblendet.

2. Betätigen Sie die Taste  $\wedge$  bzw.  $\vee$ , um eine Musikdatei auszuwählen. Betätigen Sie dann die Taste  $\ggg$  bzw. SELECT, um die ausgewählte Datei abzuspielen.

- Halten Sie die Taste MENU zwei Sekunden lang gedrückt, um das Hauptmenü aufzurufen.

- Wählen Sie den Eintrag "Wiedergabe" bzw. betätigen Sie die Taste  $\blacktriangleright\parallel$ , um die Wiedergabe der [Bibliothek] fortzusetzen.



# Musikwiedergabe

## Pause

- 1 Betätigen Sie während der Wiedergabe die Taste ►||.
- 2 Betätigen Sie nochmals die Taste ►||, um die Wiedergabe fortzusetzen.

## Die nächste oder vorherige Datei suchen

Betätigen Sie die Taste ◀ bzw. ▶, um zum vorherigen bzw. nächsten Musiktitel zu springen.

- Beim Drücken der Taste ◀ nach fünf Sekunden der Spielzeit wird der aktuelle Musiktitel von Anfang an wiedergegeben.
- Beim Drücken der Taste ▶ innerhalb der ersten fünf Sekunden der Spielzeit wird der vorherige Musiktitel von Anfang an wiedergegeben.

## Schnellsuche

Halten Sie die Taste ◀ bzw. ▶ während der Wiedergabe zwei Sekunden lang gedrückt.

- Dabei springt die Wiedergabe vom Anfang bzw. vom Ende des Titels zur nächsten bzw. zur vorherigen Datei.

## A-B-Anschnittswiederholung

Diese Funktion ist nur für den derzeit wiedergegebenen Titel möglich.

- 1 Zur Einstellung des Startpunktes während der Wiedergabe eines Titels betätigen Sie kurz die REC Taste.
  - Das Symbol ■■ erscheint in der LCD-Anzeige.
- 2 Zur Wahl des Endpunktes drücken Sie erneut kurz die REC Taste. Dann wird die Wiederholen-Funktion eingestellt.
  - Das Symbol ■■ erscheint in der LCD-Anzeige.
- 3 Zum Abbrechen der Wiederholen-Funktion drücken Sie REC die Taste.
  - Das Symbol ■■ in der LCD-Anzeige wird ausgeblendet.

## Bibliothek

Im Internet heruntergeladene oder vom PC geladene Musikdateien werden im MP3-Player neu zusammengestellt.







## Wiedergabe

Bei dieser Funktion wird der Wiedergabebildschirm der aktuellen Musikdatei angezeigt.

## Meine Playliste

Sie können Ihre eigene Playliste auswählen und zusammenstellen.

- 1 Wählen Sie den Musiktitel aus, der zur [Meine Playliste] der Liste [Bibliothek] hinzugefügt werden soll und drücken Sie die Taste ez.
  - Das  ändert sich nach  und der Titel wird in die [Meine Playliste] eingefügt.
  - Es kann immer nur ein Titel zur Zeit hinzugefügt werden.
- 2 Die hinzugefügten Musiktitel in der [Meine Playliste] können verwaltet und abgespielt werden.
- 3 Betätigen Sie nochmals die Taste ez, um die zur [Meine Playliste] hinzugefügten Musiktitel zu löschen.
  - Das Symbol  ändert sich nach .
  - Liste [Bibliothek] hinzugefügt werden soll und drücken Sie die Taste ez.

## PC-Playliste

Mit dem MP3-Player können im WMP 10 (Windows Media Player 10) oder LG Media Center über den Auto-Sync-Modus erstellte Playlisten automatisch abgespielt werden.

- Falls die Markierung der Playliste sowie der dazugehörigen Dateien im Auto-Sync-Modus aufgehoben wird, werden die Musiktitel gelöscht. Daher wird empfohlen, sämtliche Musikdateien stets markiert zu lassen.

## Alle Musiktitel

Alle Musiktitel in der [Bibliothek] wiedergeben.

## Künstler

Musiktitel nach Künstler wiedergeben.

## Album

Musiktitel nach Album wiedergeben.

## Genre

Musiktitel nach Genre sortieren und wiedergeben.

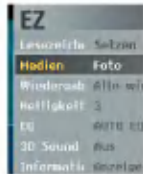
## Aufnahmedatei

Radioaufnahmen (Optional) oder Sprachaufnahmen wiedergeben.

## EZ-Menü

Im EZ-Menü können Sie gewünschte Funktionen festlegen oder in andere Modi wechseln.

- 1 Betätigen Sie während der Wiedergabe oder Pause die Taste ez, um das EZ-Menü aufzurufen.



- 2 Betätigen Sie die Taste  $\wedge$  bzw.  $\vee$ , um den gewünschten Eintrag zu markieren.
- 3 Betätigen Sie die Taste  $\ggg$  bzw. SELECT, um das Untermenü aufzurufen.
- 4 Ändern Sie die Einstellungen mit den Tasten  $\wedge$  und  $\vee$  und betätigen Sie anschließend die Taste  $\ggg$  bzw. SELECT.
  - Betätigen Sie die Taste  $\lll$ , um die Änderungen zu verwerfen.
- 5 Betätigen Sie die Taste ez, um das EZ-Menü zu verlassen.

### Lesezeichen Setzen/Verschieben/Abbrechen

Während der Wiedergabe können Sie zu einem festgelegten Lesezeichen springen.

- 1 Taste ez > [Lesezeichen] > [Setzen]/[Verschieben]/[Abbrechen]
  - Falls noch kein Lesezeichen festgelegt wurde, wird nur das Menü [Setzen] eingeblendet.

- 2 Nach dem Setzen des Lesezeichens ändert sich das Menü automatisch nach [Verschieben] und es stehen nur noch die Funktionen [Abbrechen/Verschieben] zur Verfügung.

- Wählen Sie den Eintrag [Verschieben], um zum Lesezeichen zu springen.

- 3 Falls ein Lesezeichen gelöscht wird, ändert sich das Menü automatisch nach [Setzen].

- Beim Aktualisieren der Liste wird die Eigene Playlist automatisch gelöscht.

### Mediendateien auswählen

Beim Musik hören können sie gleichzeitig Foto- oder Textdateien anzeigen lassen.

- 1 Taste ez > [Medien] > [Foto]/[Text]

- Betätigen Sie die Taste SELECT, um im Fotomodus zwischen Vollbild und viergeteilter Ansicht zu wechseln.
- Die Lautstärke kann während der Anzeige von Fotos oder Text eingestellt werden (nur während der Musikwiedergabe).
- Falls keine Foto- oder Textdateien vorhanden sind, erscheint die Meldung "Keine Datei".
- Falls für die Option [Medien] der Eintrag [Foto] oder [Text] ausgewählt wurde, ändert sich die Option [Medien] automatisch nach [Musik].

- 2 Taste ez > [Musik] > [Wiederherstellen]/[Abbrechen]/[Weiter]/[Zurück]

- [Wiederherstellen]: Vorherigen Musiktitel abspielen
- [Abbrechen]: Musik-Modus deaktivieren
- [Weiter]: Nächsten Musiktitel abspielen
- [Zurück]: Zum Musik-Modus zurückkehren



# Musikwiedergabe

## Wiedergabemodus

- 1** Taste ez > [Wiedergabemodus] > [Alle wiedergeben]/[Alle wiederholen]/[Zufällige Wiedergabe]/[Zufällig wiederholen]/[Titel wiederholen]
- [Einen Titel wiederholen]: Aktuelle Datei mehrmals wiedergeben.
  - [Alle wiedergeben]: Alle Musiktitel im ausgewählten Ordner wiedergeben.
  - [Alle wiederholen]: Alle Musiktitel im ausgewählten Ordner mehrmals wiedergeben.
  - [Zufallswiedergabe]: Alle Musiktitel im ausgewählten Ordner zufällig wiedergeben.
  - [Zufallswiederholung]: Alle Musiktitel im ausgewählten Ordner mehrmals zufällig wiedergeben.

## Helligkeit

Die Helligkeit kann stufenweise von 1 bis 4 eingestellt werden.

- 1** Taste ez > [Helligkeit] > [1 - 4]
- Die Standardwert für die Helligkeit beträgt 3.

## EQ

Einstellen von Klangeffekten.

- 1** Taste ez > [EQ] > [AUTO EQ]/[NORMAL]/[POP]/[ROCK]/[R&B/SOUL]/[HIPHOP/RAP]/[JAZZ]/[CLASSICAL]/[DANCE]/[LIVE]/[USER EQ]
- Bei aktiviertem Equalizer wird der 3D-Klang automatisch auf [Aus] eingestellt.
  - [USER EQ]: Wählen Sie im Hauptmenü das Menü [Einstellung] > [Musik] > [Klangeffekt] > [EQ]

## 3D Sound

3D-Klangeffekte einstellen.

- 1** Taste ez > [3D Sound] > [Off]/[3D Expander]/[Stadium]/[Concert Hall]/[Club]/[Room]/[Bass Boost]/[X-live]
- Bei aktiviertem 3D-Klang wird der Equalizer automatisch auf [NORMAL] eingestellt.
  - Falls eine OGG-Datei im Format Q10 500 kbps oder höher vorliegt oder VBR-Datei wiedergegeben wird, wirken sich die 3D-Klangeffekte u. U. geringer aus.

## Informationen

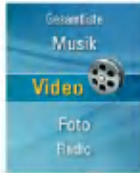
Informationen zur Musikdatei anzeigen.

- 1** Taste ez > [Informationen] > [Anzeigen]
- Hier können Sie Informationen wie Dateiname, Wiedergabezeit, Bitrate, Dateigröße, Abtastfrequenz sowie und CODEC anzeigen.

## Videowiedergabe

Mit dem Player können ausschließlich über das LG Media Center heruntergeladene Videodateien wiedergegeben werden. Hinweise zum Herunterladen finden Sie unter [Converting video file] im Hilfemenü des LG Media Centers.

- 1 Rufen Sie das Hauptmenü auf und betätigen Sie die Taste  $\wedge$  bzw.  $\vee$ , um das Menü [Video] zu markieren.



- 2 Betätigen Sie die Taste  $\gg$  bzw. SELECT, um das Menü [Video] aufzurufen.
- 3 Betätigen Sie die Taste  $\wedge$  bzw.  $\vee$ , um eine Videodatei auszuwählen.
- 4 Betätigen Sie zur Wiedergabe die Taste  $\gg$  bzw. SELECT.
  - Videodateien werden standardmäßig wiederholt wiedergegeben.
- 5 Um während der Wiedergabe die Videoliste anzuzeigen, betätigen Sie die Taste MENU.
  - Halten Sie die Taste MENU zwei Sekunden lang gedrückt, um das Hauptmenü aufzurufen.
  - Betätigen Sie die Taste  $\blacktriangleright\parallel$ , um von der Videoliste zur Wiedergabe zurückzukehren.

## Wiedergabe / Pause

- 1 Drücken Sie einmal die  $\blacktriangleright\parallel$  Taste für Pause.
- 2 Drücken Sie die  $\blacktriangleright\parallel$  Taste, um die Wiedergabe erneut zu starten.
  - Das Video wird auf dem horizontalen Bildschirm angezeigt.

## Die vorherige oder nächste Videodatei wiedergeben

- 1 Zur Schnellsuche nach Videodateien halten Sie die  $\lt$  oder  $\gt$  Taste zwei Sekunden oder länger gedrückt.
  - Zur vorherigen/nächsten Datei bewegen und sie wiedergeben.
  - Beim Drücken der Taste  $\lt$  nach sechs Sekunden der Spielzeit wird die aktuelle Videodatei von Anfang an wiedergegeben.
  - Beim Drücken der Taste  $\gt$  innerhalb von sechs Sekunden der Spielzeit wird die vorherige Videodatei von Anfang an wiedergegeben.

## Schnellsuche von Videos

- 1 Halten Sie die Taste  $\lt$  bzw.  $\gt$  während der Wiedergabe einer Videodatei länger als zwei Sekunden gedrückt.
  - Die Datei wird wiedergegeben, sobald die Taste losgelassen wird.
  - Dabei springt die Wiedergabe zum Endpunkt der nächsten Videodatei, jedoch nicht zum Startpunkt der vorherigen Videodatei.

## Bildschirm-Schnappschuss

- 1 Betätigen Sie während der Pause einer Videodatei die Taste REC, um das angezeigte Standbild zu speichern.
- 2 Überprüfen Sie den gespeicherten Bildschirm im Fotomenü.
  - Eine Datei mit der Bezeichnung P060825\_0001 (Jahr Monat Tag\_Reihenfolge) wird erstellt.



## EZ-Menü

Im EZ-Menü können Sie gewünschte Funktionen setzen oder in andere Modi wechseln.

- 1 Betätigen Sie während der Wiedergabe oder Pause die Taste ez, um das EZ-Menü aufzurufen.



- 2 Betätigen Sie die Taste  $\wedge$  bzw.  $\vee$ , um den gewünschten Eintrag zu markieren.
- 3 Betätigen Sie die Taste  $\gg$  bzw. SELECT, um das Untermenü aufzurufen.
- 4 Ändern Sie die Einstellungen mit den Tasten  $\wedge$  und  $\vee$  und betätigen Sie anschließend die Taste  $\gg$  bzw. SELECT.
  - Betätigen Sie die Taste  $\ll$ , um die Änderungen zu verwerfen.
- 5 Betätigen Sie die Taste ez, um das EZ-Menü zu verlassen.

## Lesezeichen Setzen/Verschieben/Abbrechen

Während der Wiedergabe können Sie zu einem festgelegten Lesezeichen springen.

- 1 Taste ez > [Lesezeichen] > [Setzen]/[Verschieben]/[Abbrechen].
  - Falls noch kein Lesezeichen festgelegt wurde, wird nur das Menü [Setzen] eingeblendet.
- 2 Nach dem Setzen des Lesezeichens ändert sich das Menü automatisch nach [Verschieben] und es stehen nur noch die Funktionen [Abbrechen/Verschieben] zur Verfügung.
  - Wählen Sie die Option [Verschieben], um zum Lesezeichen zu gelangen.
- 3 Falls ein Lesezeichen gelöscht wird, ändert sich das Menü automatisch nach [Setzen].
  - Beim Aktualisieren der Liste werden die Lesezeichen automatisch gelöscht.

## Helligkeit

Die Helligkeit kann stufenweise von 1 bis 4 eingestellt werden.

- 1 Taste ez > [Helligkeit] > [1 - 4]
  - Die Standardwert für die Helligkeit beträgt 3.

## Informationen

Informationen zur Videodatei anzeigen.

- 1 Taste ez > [Informationen] > [Anzeigen]
  - Hier können Sie Informationen wie Dateiname, Wiedergabezeit und Lautstärke anzeigen.

## Fotodatei ansehen

- 1 Rufen Sie das Hauptmenü auf und betätigen Sie die Taste  $\wedge$  bzw.  $\vee$  , um das Menü [Foto] zu markieren.



- 2 Betätigen Sie die Taste  $\gg$  bzw. SELECT, um das Menü [Foto] aufzurufen.
- 3 Betätigen Sie die Taste  $\wedge$  bzw.  $\vee$  , um eine Fotodatei auszuwählen.
  - Unterstützte Bildformate: JPG, BMP
- 4 Betätigen Sie zur Wiedergabe die Taste  $\gg$  bzw. SELECT.
  - Betätigen Sie die Taste SELECT, um im Fotomodus zwischen Vollbild und viergeteilter Ansicht zu wechseln.
  - Um während der Wiedergabe die Fotoliste anzuzeigen, betätigen Sie die Taste MENU.
  - Halten Sie die Taste MENU zwei Sekunden lang gedrückt, um das Hauptmenü aufzurufen.
  - Betätigen Sie die Taste  $\blacktriangleright\parallel$  , um von der Fotoliste zur Wiedergabe zurückzukehren.
  - Großformatige Fotos können u. U. nicht geöffnet oder angezeigt werden.
  - Bei BMP-Dateien werden nur 24-Bit Farben unterstützt. (Nur im MSC-Modus heruntergeladene BMP-Dateien werden unterstützt.)

- Vom LG Media Center heruntergeladene JPG-Dateien können unabhängig von ihrer Größe angezeigt werden. Es wird empfohlen, zur schnelleren Ansicht JPG-Dateien vom LG Media Center herunterzuladen.

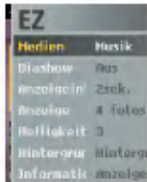
## Das vorherige oder nächste Foto anzeigen

Betätigen Sie die Taste  $\ll$  bzw.  $\gg$  , um zum vorherigen bzw. nächsten Foto zu springen.

## EZ-Menü

Im EZ-Menü können Sie gewünschte Funktionen setzen oder in andere Modi wechseln.

- 1 Betätigen Sie während der Anzeige einer Fotodatei die EZ-Taste.



- 2 Betätigen Sie die Taste  $\wedge$  bzw.  $\vee$ , um den gewünschten Eintrag zu markieren.
- 3 Betätigen Sie die Taste  $\ggg$  bzw. SELECT, um das Untermenü aufzurufen.
- 4 Ändern Sie die Einstellungen mit den Tasten  $\wedge$  und  $\vee$  und betätigen Sie anschließend die Taste  $\ggg$  bzw. SELECT.
  - Betätigen Sie die Taste  $\lll$ , um die Änderungen zu verwerfen.
- 5 Betätigen Sie die Taste ez, um das EZ-Menü zu verlassen.

## Mediendateien auswählen

Während der Anzeige von Fotodateien können Sie gleichzeitig Musik oder Radio hören (der UKW-Radio-Empfang ist optional).

- 1 Taste ez > [Medien] > [Musik]/[Radio]
  - Falls für die Option [Medien] der Eintrag [Musik] oder [Radio] ausgewählt wurde, ändert sich die Option [Medien] automatisch nach [Musik] bzw. [Radio].
  - Die Lautstärke kann während der Anzeige von Fotos eingestellt werden.
- 2 Taste ez > [Musik]/[Radio] > [Wiederherstellen]/[Abbrechen]/[Weiter]/ [Zurück/]
  - [Wiederherstellen]: [Musik]- oder [Radio]-Modus auswählen.
  - [Abbrechen]: Wenn der [Musik]/[Radio]-Modus deaktiviert wird, wird der Modus [Medien] eingestellt.
  - [Weiter]/[Zurück]: Vorherigen bzw. nächsten Musiktitel im [Musik]-Modus wiedergeben.  
Vorherigen bzw. nächsten Radiosender im Radiosender im [Radio]-Modus einstellen, falls zuvor Radiosender gespeichert wurden.  
Falls keine Radiosender gespeichert wurden, wird im [Radio]-Modus die Option [Abbrechen] oder [Wiederherstellen] angezeigt.



# Fotodatei anzeigen

## Diashow

Diashow ein- und ausschalten.

- 1** Taste ez > [Diashow] > [Ein]/[Aus]
  - [Ein]: Diashow starten.
  - [Aus]: Diashow beenden.
  - Betätigen Sie die Taste **▶||**, um die Diashow zu unterbrechen bzw. fortzusetzen.
  - Während der Diashow schaltet sich die LCD-Anzeige nicht ab.

## Anzeigeintervall

- 1** Taste ez > [Anzeigeintervall] > [2sek.]/[3sek.]/[4sek.]/[5sek.]
  - Anzeigeintervall für die Diashow einstellen.

## Anzeige

- 1** Taste ez > [Anzeige] > [1 foto]/[4 fotos]
  - [1 foto]: Ein Foto zur Zeit anzeigen.
  - [4 fotos]: Vier Fotos gleichzeitig anzeigen.
  - Betätigen Sie die Taste SELECT, um im Fotomodus zwischen Vollbild und viergeteilter Ansicht zu wechseln.

## Helligkeit

Die Helligkeit kann stufenweise von 1 bis 4 eingestellt werden.

- 1** Taste ez > [Helligkeit] > [1 - 4]
  - Die Standardwert für die Helligkeit beträgt 3.

## Hintergrunde inst.

Während der Anzeige von Fotodateien können Sie eine Hintergrundmusik abspielen lassen.

- 1** Taste ez > [Hintergrunde inst.] > [Hintergrundmusik]

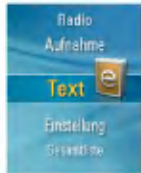
## Informationen

Informationen zur Fotodatei anzeigen.

- 1** Taste ez > [Informationen] > [Anzeigen]
  - Hier können Sie Informationen wie Dateiname, Dateigröße und Lautstärke anzeigen.

## Textdatei anzeigen

- 1 Rufen Sie das Hauptmenü auf und betätigen Sie die Taste  $\wedge$  bzw.  $\vee$  , um das Menü [Text] zu markieren.



- 2 Betätigen Sie die Taste  $\gg$  bzw. SELECT, um das Menü [Text] aufzurufen.
- 3 Betätigen Sie die Taste  $\wedge$  bzw.  $\vee$  , um eine Textdatei auszuwählen.
- 4 Betätigen Sie zur Anzeige die Taste  $\gg$  bzw. SELECT.
  - Um während der Textanzeige die Textliste anzuzeigen, betätigen Sie die Taste MENU.
  - Halten Sie die Taste MENU zwei Sekunden lang gedrückt, um das Hauptmenü aufzurufen.
  - Betätigen Sie die Taste  $\blacktriangleright\parallel$  , um von der Textliste zur Fotoanzeige zurückzukehren.
  - Je nach Größe der Textdatei dauert der Ladevorgang etwas länger.
  - Falls der Sprachcode nicht korrekt ist, werden die Zeichen der Textdatei eventuell beschädigt oder überhaupt nicht angezeigt.

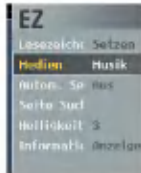
## Die vorherige oder nächste Textdatei anzeigen

- 1 Drücken Sie kurz die  $\ll$  bzw.  $\gg$  Taste, um zur vorherigen/nächsten Seite zu gehen.
  - Um von der letzten Seite des Textes zur ersten Seite zurückzukehren, betätigen Sie die Taste  $\gg$  .
  - Um von der ersten Seite des Textes zur letzten Seite zu gelangen, betätigen Sie die Taste  $\ll$  .
- 2 Halten Sie die Taste  $\ll$  bzw.  $\gg$  zwei Sekunden lang gedrückt. Daraufhin wird das vorherige/nächste Dokument geöffnet.
  - Der Player unterstützt ein Maximum an 99 999 Seiten.
  - Wenn im EZ-Menü die Funktion Automatischer Seitenwechsel gewählt wird, wechselt die Seite automatisch in den vordefinierten Intervallen.

## EZ-Menü

Im EZ-Menü können Sie gewünschte Funktionen setzen oder in andere Modi wechseln.

- 1 Betätigen Sie während der Anzeige einer Textdatei die Taste ez.



- 2 Betätigen Sie die Taste  $\wedge$  bzw.  $\vee$ , um den gewünschten Eintrag zu markieren.
- 3 Betätigen Sie die Taste  $\ggg$  bzw. SELECT, um das Untermenü aufzurufen.
- 4 Ändern Sie die Einstellungen mit den Tasten  $\wedge$  und  $\vee$  und betätigen Sie anschließend die Taste  $\ggg$  bzw. SELECT.
  - Betätigen Sie die Taste  $\lll$ , um die Änderungen zu verwerfen.
- 5 Betätigen Sie die Taste ez, um das EZ-Menü zu verlassen.

## Lesezeichen Setzen/Verschieben/Abbrechen

Während der Textanzeige können Sie zu einem festgelegten Lesezeichen springen.

- 1 Taste ez > [Lesezeichen] > [Setzen]/[Verschieben]/[Abbrechen]
  - Falls noch kein Lesezeichen festgelegt wurde, werden nur die Menüs [Verschieben]/[Abbrechen] eingeblendet.
- 2 Betätigen Sie im [Setzen]-Modus die Taste  $\ggg$  bzw. SELECT, um das Lesezeichen [Setzen1] festzulegen.
  - Betätigen Sie die Taste  $\ggg$  bzw. SELECT, um die Einstellung zu speichern.
  - Betätigen Sie die Taste  $\lll$ , um die Änderungen zu verwerfen.
  - Es können bis zu zehn Lesezeichen festgelegt werden.
  - Beim Aktualisieren der Liste werden die Lesezeichen automatisch gelöscht.
  - Beim Betätigen der Taste  $\ggg$  bzw. SELECT im [Verschieben]-/[Abbrechen]-Modus ändert sich das Lesezeichenmenü nach [Verschieben1]/[Abbrechen1].
- 3 Wählen Sie eine Lesezeichennummer aus, die verschoben oder gelöscht werden soll.



# Text wiedergeben

## Mediendateien auswählen

Während der Anzeige von Textdateien können Sie gleichzeitig Musik oder Radio hören (der UKW-Radio-Empfang ist optional).

**1** Taste ez > [Medien] > [Musik]/[Radio]

- Falls für die Option [Medien] der Eintrag [Musik] oder [Radio] ausgewählt wurde, ändert sich die Option [Medien] automatisch nach [Musik] bzw. [Radio].

**2** Taste ez > [Musik]/[Radio] > [Wiederherstellen]/[Abbrechen]/[Weiter]/[Zurück]

- [Wiederherstellen]: [Musik]- oder [Radio]-Modus auswählen.
- [Abbrechen]: Wenn der [Musik]/[Radio]-Modus deaktiviert wird, wird der Modus [Medien] eingestellt.
- [Weiter]/[Zurück]: Vorherigen bzw. nächsten Musiktitel im [Musik]-Modus wiedergeben.  
Vorherigen bzw. nächsten Radiosender im [Radio]-Modus einstellen, falls zuvor Radiosender gespeichert wurden. Falls keine Radiosender gespeichert wurden, wird im [Radio]-Modus die Option [Abbrechen] oder [Wiederherstellen] angezeigt.

## Autom. Seite

**1** Taste ez > [Autom. Seite] > [Aus]/[1sek.] - [10sek.]

- Je nach Einstellung wird eine Seite automatisch umgeblättert.

## Seite suchen

**1** Taste ez > [Seite suchen]



**2** Betätigen Sie die Taste << bzw. >>, um eine Seite umzublättern.

Geben Sie dann über die Tasten ^ und v die Seitenzahl ein.

**3** Betätigen Sie die Taste << bzw. >> und wählen Sie Ok.  
Betätigen Sie dann die Taste SELECT.  
- Zur jeweiligen Seite umblättern.

## Helligkeit

Die Helligkeit kann stufenweise von 1 bis 4 eingestellt werden.

**1** Taste ez > [Helligkeit] > [1 - 4]  
- Die Standardwert für die Helligkeit beträgt 3.

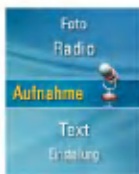
## Informationen

Informationen zur Textdatei anzeigen.

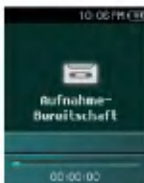
**1** Taste ez > [Informationen] > [Anzeigen]  
- Hier können Sie Informationen wie Dateiname, Wiedergabezeit und Lautstärke anzeigen.

## Sprachaufzeichnung

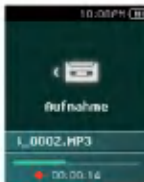
- 1 Rufen Sie das Hauptmenü auf und betätigen Sie die Taste  $\wedge$  oder  $\vee$ , um den [Aufnahme]-Modus aufzurufen.



- 2 Zum Öffnen des Aufnahmebildschirms betätigen Sie die Taste  $\gg$  bzw. SELECT.



- 3 Drücken Sie zum Starten der Aufnahme die Taste REC.



- 4 Um die Aufnahme zu unterbrechen, drücken Sie die  $\blacktriangleright\parallel$  Taste.

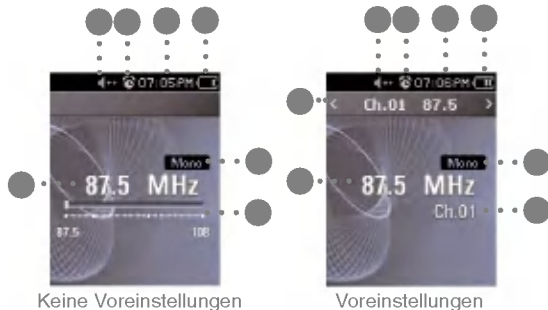


- 5 Drücken Sie die  $\ll$  oder  $\gg$  Taste, um den "Beenden" und drücken Sie die  $\gg$  oder SELECT Taste.
- Um mit der Aufnahme fortzuführen, klicken Sie auf "Fortsetze".
  - Die Aufnahmedateien werden im Aufnahmeordner mit der Bezeichnung V060925\_0001 (Jahr\_Monat\_Tag\_Reihenfolge) gespeichert.
- 6 Drücken Sie zum Anhalten der Aufnahme die Taste REC.
- Dateien, die kürzer als eine Sekunde sind, werden nicht gespeichert.
- 7 Hinweise zur Wiedergabe von aufgenommenen Dateien finden Sie unter "Aufnahmedatei" auf Seite 29.
- Dateien, die kürzer als eine Sekunde sind, werden nicht gespeichert.



## FM-Sendungsempfangsbildschirm

\* Abhängig vom Modell (siehe Seite 10).



- 1 Anzeige der UKWRadiofrequenz
- 2 Anzeigeleiste UKW-Radiofrequenz
- 3 Anzeige Mono/Stereo
- 4 Batteriestand
- 5 Aktuelle Uhrzeit
- 6 Anzeige der Alarm-Einstellungen
- 7 Anzeige der Stummfunktion.

- 1 Anzeige der derzeitigen Kanal-/UKW-Radiofrequenz
- 2 Anzeige der UKWRadiofrequenz
- 3 Kanalnummer (Kanalmodus)
- 4 Anzeige Mono/Stereo
- 5 Batteriestand
- 6 Aktuelle Uhrzeit
- 7 Anzeige der Alarm-Einstellungen
- 8 Anzeige der Stummfunktion.

## FM-Radio hören

- 1 Rufen Sie das Hauptmenü auf und betätigen Sie die Taste  $\wedge$  bzw.  $\vee$ , um das Menü [Radio] zu markieren.



- 2 Zum Öffnen des Empfangsbildschirms betätigen Sie kurz die  $\gg$  oder SELECT Taste.



# FM-Radioempfang (Optional)

## FM-Radiosender suchen

### Manuelle Suche

**1** Ohne Voreinstellungen: Drücken Sie die « oder » Taste kurz, um die Frequenz langsam zu erhöhen/zu verringern.

### Automatische Suche

**1** Ohne Voreinstellungen: Halten Sie die Taste

« bzw. » zwei Sekunden lang gedrückt, um Radiosender automatisch zu suchen.

- Betätigen Sie eine beliebige Taste, um den automatischen Suchlauf zu beenden.

**2** Sobald die Frequenz gefunden wurde, wird der Kanal fest eingestellt und die entsprechende Frequenz automatisch empfangen.

- In einigen Gegenden kann der Empfang schwach sein.

- Da die Ohrhörer als Antenne dienen, wird die Empfangsqualität nur mit LG Electronics Ohrhörern garantiert.

## FM-Radiokanaleinstellung

### Manuelle Kanaleinstellung

**1** Betätigen Sie beim Radio hören die Taste ez, um das Menü EZ aufzurufen.

**2** Betätigen Sie die Taste ^ bzw. v , um den Eintrag [Kanaleinstellung] zu markieren und betätigen Sie dann die Taste » bzw. SELECT.

**3** Betätigen Sie die Taste ^ bzw. v , um die Option [Manuell] auszuwählen, und betätigen Sie die Taste » bzw. SELECT.



**4** Betätigen Sie die Taste ^ bzw. v , um die Senderfrequenz einzustellen.

**5** Zum Speichern betätigen Sie die Taste « oder » . Betätigen Sie dann zum "Speichern" des Kanals die Taste SELECT.

- Drücken Sie die Tasten ^ und v nach oben bzw. nach unten, um bis zu 20 Sender einzustellen und zu speichern.  
- Kanäle können mit Hilfe des EZ-Menüs gelöscht werden.

**6** Wählen Sie "Abbrechen", um die manuelle Kanaleinstellung zu beenden.

### Automatische Kanaleinstellung

**1** Betätigen Sie die Taste ^ bzw. v , um den Eintrag [Kanaleinstellung] zu markieren und betätigen Sie die Taste » bzw. SELECT.

**2** Betätigen Sie die Taste ^ bzw. v , um den Eintrag [Automatisch] zu markieren und betätigen Sie die Taste » bzw. SELECT.

- Es können zwanzig Kanäle gespeichert werden, danach werden die bestehenden Kanäle gelöscht.  
- In Gegenden mit schwachem Empfang werden eventuell weniger als 20 Kanäle empfangen.

## Kanalsuche (Voreinstellungen)

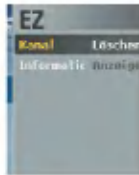
- 1 Betätigen Sie beim Radio hören die Taste MENU.
  - Es erscheint die Liste der gespeicherten Kanäle.



- 2 Betätigen Sie die Taste  $\wedge$  bzw.  $\vee$  , um einen Sender auszuwählen.
- 3 Betätigen Sie die Taste  $\gg$  bzw. SELECT.
  - Der Bildschirm für den Radioempfang wird angezeigt.

## EZ-Menü

- 1 Betätigen Sie die Taste ez, um den EZ-Menübildschirm in der Liste der gespeicherten Sender einzublenden.



- Kanal: Ausgewählten Sender abbrechen.
- Informationen: Informationen zum ausgewählten Sender anzeigen.

## Umwandlung des Kanal-/Frequenzmodus

- 1 Betätigen Sie beim Radio hören die Taste ez, um das Menü EZ aufzurufen.
- 2 Betätigen Sie die Taste  $\wedge$  bzw.  $\vee$  , um den Eintrag [Radio Modus] zu markieren und betätigen Sie die Taste  $\gg$  bzw. SELECT.
- 3 Betätigen Sie die Taste  $\wedge$  bzw.  $\vee$  , um den Eintrag [Voreinstellungsmodus] bzw. [Nicht-Voreinstellungsmodus] zu markieren und betätigen Sie die Taste  $\gg$  bzw. SELECT.



Nicht-Voreinstellungsmodus



Voreinstellungsmodus

## Einstellen/Abbrechen der Stummfunktion

- 1 Drücken Sie während des Radiohörens die  $\blacktriangleright\parallel$  Taste.
  - Dann schaltet sich der Ton aus.
  - Das  $\text{M}$ -Symbol erscheint und der Ton schaltet sich aus.
- 2 Um in den normalen Zustand zurückzukehren, drücken Sie die  $\blacktriangleright\parallel$  Taste.
  - Das  $\text{M}$ -Symbol wird ausgeblendet.

## Eine FM Radiosendung aufnehmen

- 1 Zum Aufnehmen während des Radio hörens drücken Sie die Taste REC.
  - Die Aufnahmezeit wird angezeigt und die Aufnahme beginnt.

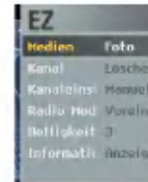


- 2 Drücken Sie die ►► Taste für Pause.
- 3 Zur Wahl zwischen Fortsetzen oder Beenden betätigen Sie die Taste ◀◀ oder ▶▶ . Drücken Sie dann die ▶▶ oder SELECT Taste.
  - Wird Weiter gewählt, läuft die Aufnahme weiter.
  - Die Aufnahme Dateien werden im Aufnahmeordner mit der Bezeichnung F060925\_0004.MP3 (Jahr\_Monat\_Tag\_Reihenfolge) gespeichert.
- 4 Drücken Sie zum Anhalten der Aufnahme die Taste REC.
  - Dateien, die kürzer als eine Sekunde sind, werden nicht gespeichert.
- 5 Rufen Sie zur Wiedergabe das Menü "Aufnahmedatei" auf.
  - Hauptmenü > [Musik] > [Aufnahmedatei] (Siehe Seite 29.)

## EZ-Menü

Im EZ-Menü können Sie gewünschte Funktionen setzen oder in andere Modi wechseln.

- 1 Betätigen Sie die Taste ez, um den EZ-Menübildschirm während des Radio Hörens aufzurufen.



- 2 Betätigen Sie die Taste ^ bzw. v , um den gewünschten Eintrag zu markieren.
- 3 Betätigen Sie die Taste ▶▶ bzw. SELECT, um das Untermenü aufzurufen.
- 4 Ändern Sie die Einstellungen mit den Tasten ^ und v und betätigen Sie anschließend die Taste ▶▶ bzw. SELECT.
  - Betätigen Sie die Taste ◀◀ , um die Änderungen zu verwerfen.
- 5 Betätigen Sie die Taste ez, um das EZ-Menü zu verlassen.



# FM-Radioempfang (Optional)

## Mediendateien auswählen

Beim Radio hören können sie gleichzeitig Foto- oder Textdateien anzeigen lassen.

**1** Taste ez > [Medien] > [Foto]/[Text]

- Falls für die Option [Medien] der Eintrag [Foto] oder [Text] ausgewählt wurde, ändert sich die Option [Medien] automatisch nach [Foto]/[Text].

**2** Taste ez > [Foto]/[Text] > [Foto]/[Text] > [Wiederherstellen]/[Abbrechen]/[Weiter]/[Zurück]

- [Wiederherstellen]: Zurück zum [Radio]-Modus.
- [Abbrechen]: Der [Radio]-Modus wird deaktiviert und der Modus [Foto]/[Text] wird eingestellt.
- [Weiter]: Vorherigen Sender einstellen.
- [Zurück]: Nächsten Sender einstellen.

## Kanal

Sender speichern oder abbrechen.

**1** Taste ez > [Kanal] > [Abbrechen]/[Speichern]

- Ein Sender kann nur im Modus [Voreinstellungsmodus] gelöscht werden.
- Ein Sender kann nur im Modus [Nicht-Voreinstellungsmodus] gespeichert werden.

## Kanaleinstellung

Sender können automatisch oder manuell gespeichert werden.

**1** Taste ez > [Kanal] > [Automatisch]/[Manuell]

## Radio Modus

Sendermodus oder Frequenzmodus einstellen.

**1** Taste ez > [Radio Modus] > [Voreinstellungsmodus]/[Nicht-Voreinstellungsmodus]

## Helligkeit

Die Helligkeit kann stufenweise von 1 bis 4 eingestellt werden.

**1** Taste ez > [Helligkeit] > [1 - 4]

- Die Standardwert für die Helligkeit beträgt 3.

## Informationen

Informationen zum Radiosender anzeigen.

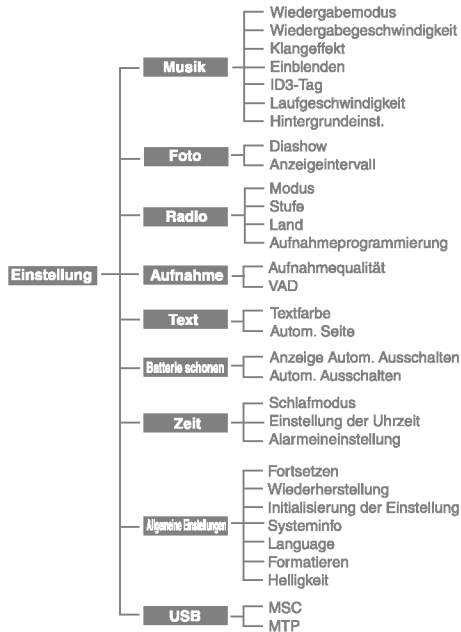
**1** Taste ez > [Informationen] > [Anzeigen]



# Grundeinstellungen

## Struktur des Einstellungsmenüs

\* Je nach Produktmodell ändert sich die Menüstruktur (siehe Seite 10).



## Musik

### • Wiedergabemodus

- [Einen Titel wiederholen]: Aktuelle Datei mehrmals wiedergeben.
- [Alle wiedergeben]: Alle Musiktitel im ausgewählten Ordner wiedergeben.
- [Alle wiederholen]: Alle Musiktitel im ausgewählten Ordner mehrmals wiedergeben.
- [Zufallswiedergabe]: Alle Musiktitel im ausgewählten Ordner zufällig wiedergeben.
- [Zufallswiederholung]: Alle Musiktitel im ausgewählten Ordner mehrmals zufällig wiedergeben.

### • Wiedergabegeschwindigkeit: Die Wiedergabegeschwindigkeit der MP3-Dateien kann eingestellt werden.

- Die Geschwindigkeit kann auf [0.3 fach], [0.5 fach], [1 fach], [1.5 fach] und [2 fach] eingestellt werden.
- Der Standardwert ist 1 fach.
- MP3 Dateien unter 32 kHz unterstützen nur 1 fach.

### • Klangeffekt

- EQ: Der Klangeffekt kann eingestellt werden. (AUTO EQ, NORMAL, POP, ROCK, R&B/SOUL, HIPHOP/RAP, JAZZ, CLASSICAL, DANCE, LIVE, USER EQ)
- 3D Sound: Es können 3D-Klangeffekte eingestellt werden. (Aus, 3D Expander, Stadium, Concert Hall, Club, Room, Bass Boost, X-live)

### • Einblenden: Die Lautstärke nimmt zum Schutz des Gehörs langsam zu.

- Es kann zwischen [Ein] oder [Aus] gewählt werden.

### • ID3-Tag: Zeigt Informationen zur Musikdatei an.

- Es kann zwischen [Ein] oder [Aus] gewählt werden.
- Wird [Ein] gewählt, werden Titel und Künstler angezeigt.



# Grundeinstellungen

- **Laufgeschwindigkeit:** Stellt die Geschwindigkeit des Dateinamens und der ID3-Tag Informationen im Musikwiedergabemodus ein.
  - Es kann zwischen [Aus], [0.5 fach], [1 fach], [2 fach] und [3 fach] gewählt werden.
- **Hintergrundeinst. (Hintergrundeinstellung):** Während der Anzeige von Fotodateien können Sie eine Hintergrundmusik abspielen lassen.
  - Wählen Sie zunächst die Option [Hintergrundmusik].  
(Taste ez > [Hintergrundeinst.] > [Hintergrundmusik])
  - Für den Hintergrund kann [Standardbild], [Album Art] und [Benutzerbild] eingestellt werden.
- **Land:** Der Empfangsbereich kann eingestellt werden.
  - Wählen Sie entweder [Korea], [Japan] oder [Andere].
- **Aufnahmeprogrammierung:** Es kann eine FM Radioaufnahme einprogrammiert werden.
  - Die Frequenz der reservierten Frequenz kann eingestellt werden.
  - Die Funktion reservierte Aufnahme ist nur aktiviert, wenn der Player ausgeschaltet ist.
  - Es kann nur eine reservierte Frequenz eingestellt werden.
  - Die Aufnahmegrenze liegt bei 23 Stunden und 59 Minuten.

## Foto

- **Diashow :** Die Diashow kann eingestellt/abgebrochen werden.
  - Es kann zwischen [Ein] oder [Aus] gewählt werden.
- **Anzeigintervall:** Die Diashow kann aktiviert und deaktiviert werden.
  - Es kann zwischen [2sek.], [3sek.], [4sek.] oder [5sek.] gewählt werden.

## Radio (Optional)

- **Modus:** Der Empfangsmodus kann eingestellt werden.
  - Es kann zwischen [Stereo], [Mono] und [Auto] gewählt werden.
- **Stufe:** Je niedriger, desto mehr Kanäle werden empfangen.
  - Es kann zwischen [Empfangsfrequenz Hoch], [Empfangsfrequenz Standard] und [Empfangsfrequenz Tief] gewählt werden.

## Aufnahme

- **Aufnahmequalität:** Die Qualität der Aufnahme datei kann eingestellt werden.
  - Es können [96kbps], [128kbps] oder [192kbps] eingestellt werden.
- **VAD:** Bei Stimmaufnahmen stoppt die Aufnahme automatisch, sobald die Stimme verstummt, und beginnt erneut, wenn ein Stimmsignal empfangen wird.
  - Es kann zwischen [Ein] oder [Aus] gewählt werden.



# Grundeinstellungen

## Text

- **Textfarbe:** Im Textmodus kann die Schriftfarbe eingestellt werden.
  - Es kann zwischen [White], [Gray], [Yellow], [Blue] und [Pink] gewählt werden.
- **Autom. Seite:** Nach einer gewissen Zeit wird der Player automatisch die nächste Seite öffnen.
  - Es kann zwischen [Aus], [1sek.]-[10sek.] gewählt werden.

## Batterie schonen

- **Anzeige Autom. Ausschalten:** Wird während einer gegebenen Zeit keine Taste betätigt, schaltet sich die LCD automatisch aus.
  - Es kann [Aus], [5sek.], [10sek.], [30sek.] oder [60sek.] eingestellt werden.
- **Autom. Ausschalten:** Wird im Standby-Modus keine Schaltfläche zur Wiedergabe betätigt, schaltet sich der Bildschirm automatisch aus.
  - Es kann zwischen [Aus], [30sek.], [1min.], [5min.] oder [10min.] gewählt werden.

## Zeit

- **Schlafmodus:** Nach Ablauf der eingestellten Zeit schaltet sich der Player automatisch aus.
  - Es kann zwischen [Aus], [10min.], [30min.], [1stunde] oder [2stunden] gewählt werden.
  - Wird die Ausschalt-Automatik aktiviert, speichert der Player automatisch die Dateien und schaltet sich nach der vorgesehenen Zeit aus.
  - Wenn der Player zur festgelegten Zeit ausgeschaltet wird, wird die Ausschalt-Automatik automatisch abgebrochen.
- **Einstellung der Uhrzeit:** Stellt die aktuelle Zeit ein.
  - Es können die Jahre 2001 bis 2099 eingestellt werden.
  - Beim Herunterladen von Dateien im MTP-Modus wird die Zeit des Players mit der im Computer eingestellten Zeit synchronisiert.
- **Alarminstellung:** Die Musikwiedergabe startet automatisch zur Alarmzeit.
  - Es kann zwischen [Aus], [Einmal] und [Immer] gewählt werden.
  - Ist nicht der Musikmodus eingestellt, geht der Player in den FM-Modus über, sofern die Wiederaufnahme unterbrochen ist.
  - Die Modelle, die nicht den Radiomodus unterstützen, rufen zunächst die Menüansicht auf der Startseite auf, wenn keine Musikdatei zur Verfügung steht.





# Grundeinstellungen

## Allgemeine Einstellungen

- **Fortsetzen:** Diese Funktion merkt sich die letzte Wiedergabeposition (z. B. Datei und Wiedergabezeit) und kehrt automatisch an diese Position zurück.
  - Es kann zwischen [Ein] oder [Aus] gewählt werden.
  - Wird der Player vom Benutzer im Aufnahme/Einstellungsmodus und nicht im Wiedergabemodus (für Musik, Radio (optional), Video, Foto und Text) ausgestellt, startet der Player beim nächsten Einschalten mit dem Hauptmenü.
- **Wiederherstellung:** Die heruntergeladenen Dateien können gesucht und die Liste aktualisiert werden.
  - Es kann zwischen [Ja] und [Nein] gewählt werden.
  - Wird [Ja] ausgewählt, wird die Liste aktualisiert. Wird [Nein] ausgewählt, kehrt der Player zum allgemeinen Einstellungsbildschirm zurück.
  - Da die Aktualisierung der Liste Zeit in Anspruch nimmt, überprüfen Sie vorher den Batteriestand.
- **Initialisierung der Einstellung:** Der Benutzer kann die Einstellungen des Players zurücksetzen.
  - Es kann zwischen [Ja] und [Nein] gewählt werden.
  - Wählen Sie [Ja], um den Player nach dem Zurücksetzen automatisch auszuschalten.
  - Wählen Sie [Nein], um zum vorherigen Menü zurückzukehren.
- **Systeminfo:** Die Produktinformationen können nachgesehen werden.
  - Die Version der Firmware, der gesamte Speicherplatz, der benutzte Speicherplatz und die verbleibende Speicherkapazität werden angezeigt.

- **Sprache:** Die Sprache kann gewählt werden.
  - Koreanisch, Englisch, Chinesisch (Taiwan), Chinesisch (VRC), Französisch, Deutsch, Japanisch, Portugiesisch, Russisch, Spanisch, Italian
- **Formatieren:** Alle Dateien des Speichers können gelöscht und der Speicher initialisiert werden.
  - Es kann zwischen [Ja] und [Nein] gewählt werden.
  - Wird [Ja] ausgewählt, wird eine Formatierung durchgeführt. Wird [Nein] ausgewählt, kehrt der Player in zum allgemeinen Einstellungsbildschirm zurück.
  - Erstellen Sie eine Sicherheitsdatei der gespeicherten Daten, bevor Sie den Player initialisieren.
  - Gelöschte Dateien können nicht wiederhergestellt werden.
- **Helligkeit:** Die Helligkeit kann stufenweise von 1 bis 4 eingestellt werden.
  - Die Standardwert für die Helligkeit beträgt 3.

## USB

- **Mass Storage Class (MSC) Modus**
  - Der Player funktioniert in diesem Modus als allgemeiner austauschbarer Speicher.
- **Media Transfer Protocol (MTP) Modus**
  - MTP wendet die neueste Microsoft-Technologie zur Unterstützung von Multimediageräten an. Wird als mobiles Gerät und als mit dem Windows Media Player10 kompatibel erkannt.



# Verwendung des Anwendungsprogramms

## LG Media Center

Das LG Media Center Programm ist ein integriertes Datenverwaltungsprogramm, das für den verbesserten Gebrauch des Flash MP3-Players entwickelt wurde.

- **Funktionen des LG Media Centers.**
  - Musik-, Video-, Foto- und Textdateien können mit den Medienbibliotheksfunktionen einfach verwaltet und auf den MP3-Player geladen werden.
- **Inhaltsdienste-Menü**
  - Music-Store: Musikerwerb, Streaming-Service
  - Media-Cast: Musik-, Video-, Broadcasting-Service (zeitweiser Service)
  - Weitere Informationen erhalten Sie im Hilfemenü des Programms oder besuchen Sie [www.lge.com](http://www.lge.com).

## LG Media Center - Firmware-Aktualisierung

**Schließen Sie den Player an den Computer an, auf dem das LG Media Center installiert ist, um die neueste Firmwareversion herunterzuladen.**

- Funktioniert nur bei Computern, die über eine Verbindung zum Internet verfügen.

- 1** Schließen Sie das eine Ende des USB-Kabels an den USB-Anschluss des Computers an, auf dem das LG Media Center installiert ist, und das andere an den USB-Anschluss des Players an.
- 2** Der LG Media Center vergleicht die Firmwareversion des Players mit der des Servers. Wird eine neue Firmwareversion erkannt, werden Sie gefragt, ob Sie die Version aktualisieren möchten.

**3** Klicken Sie zum Kopieren einer neuen Firmware auf den MP3-Player auf [OK].

**4** Nach der Aktualisierung wird die neue Firmwareversion auf Ihren MP3-Player kopiert.

**5** Um das Gerät sicher zu entfernen, ziehen Sie das USB-Kabel ab.

**6** Sobald die Nachricht "Firmware Upgrade?" angezeigt wird, drücken Sie die ►|| Taste .

**7** Die Statusleiste der Firmware-Aktualisierung wird angezeigt. Nach der vollständigen Installation wird das Gerät automatisch ausgestellt.  
- Bitte warten Sie, bis sich das Gerät ausgeschaltet hat.

**8** Schalten Sie den MP3-Player ein und überprüfen Sie die aktualisierte Firmwareversion.

- \*\*\* Siehe "Allgemeine Einstellung" auf Seite 49 \*\*\*

## Handbuch anzeigen

Um dieses Handbuch lesen zu können, muss der Adobe Acrobat Reader installiert werden.

## Adobe Acrobat Reader installieren

Legen Sie die Installations-CD in das CD-ROM-Laufwerk ein und klicken Sie auf "Adobe Acrobat Reader".

- Jetzt können Sie das Benutzerhandbuch anzeigen lassen.



# Fehlerbehebung

**F : Der Player ist nicht eingeschaltet.**

A : Prüfen Sie den Batteriestand.

A : Schließen Sie den Netzadapter an und laden Sie die Batterie auf.

**F : Bildschirm ist unscharf.**

A : Vermeiden Sie direkte Sonneneinstrahlung und stellen Sie die Helligkeit ein.

A : Überprüfen Sie die Helligkeit der LCD-Anzeige.

**F : Tasten funktionieren nicht.**

A : Prüfen Sie, ob die Hold-Funktion aktiviert ist.

**F : Die Zeichen in der Anzeige erscheinen beschädigt.**

A : Laden Sie sich die Schriftartendatei von der Website herunter und kopieren Sie sie in den Config-Ordner.

A : Der Config-Ordner wird nur im MSC-Modus angezeigt. Wechseln Sie in den MSC-Modus. (Kopieren Sie im MTP-Modus die Schriftartdatei in den Datenordner)

**F : Beim Radio hören ist ein starkes Geräusch zu hören und der Empfang ist schlecht. (Optional)**

A : Die Ohrhörer dienen als Antenne. Behandeln Sie sie mit Vorsicht.

A : Ändern Sie leicht die Ausrichtung des Players und der Ohrhörer.

**F : Nach dem Herunterladen aller Dateien wird die Playliste nicht richtig angezeigt.**

A : Aktualisieren Sie die Liste im Einstellungsmenü.

A : Formatieren Sie das Gerät und laden Sie die Datei herunter.

**F : Nach der Aktualisierung der Firmware funktioniert der Player nicht richtig.**

A : Führen Sie einen Reset (Zurücksetzen) des Gerätes durch (siehe Seite 25).

A : Erstellen Sie eine Sicherheitsdatei und formatieren Sie den Player.

**F : Manchmal werden Dateien nicht heruntergeladen.**

A : Überprüfen Sie den USB-Modus des Players (siehe Seiten 16-20).

**F : Dateien werden nicht heruntergeladen.**

A : Überprüfen Sie den USB-Modus. Das Herunterladen von einigen Dateien hängt vom USB-Modus ab. Alle Dateien können im MSC-Modus heruntergeladen werden.

**F : Mein PC erkennt keinen MP3-Player.**

A : Überprüfen Sie den USB-Modus. Falls Sie Windows 98 SE/ME verwenden, sollte der USB-Modus im Einstellungsmenü auf MSC eingestellt sein.

A : Prüfen Sie, ob der auf der bereitgestellten CD vorhandene USB-Treiber installiert wurde.

**F : AVI-Datei wird nicht abgespielt.**

A : Nur Video-Dateien, die vom LG Media Center umkodiert wurden, können abgespielt werden. Achten Sie bitte darauf, dass die Dateien vom LG Media Center umgewandelt werden. In der Hilfe-Datei [Hilfe] des LG Media Centers wird erklärt, wie Sie Ihre Dateien umkodieren können.

**F : Die Zeichen in den Textdateien werden nicht ordnungsgemäß angezeigt.**

A : Falls die Textdatei in einem Format kodiert wurde, die von Ihrem Texteditor nicht gelesen werden kann, dann werden die Zeichen nicht richtig angezeigt.

A : Konvertieren Sie die Textdatei in einen Unicode auf einem PC, der eine Sprache Ihrer Wahl unterstützt und laden Sie die Datei dann entsprechend herunter.



# Technische Daten

Typ	Komponente	Angaben
Speicher	Kapazität	1GB/2GB/4GB
	Dateisystem	FAT32
PC	Betriebssystem für MP3-Player Gerät	Win98SE/ME/2000/XP
	Betriebssystem für LG Media Center	Win2000 / XP
	Schnittstelle	USB 2.0
Allgemeine Spezifikationen	Maße	42 (W) X 70,5 (H) X 12,5 (T)
	Gewicht	42g (1.48oz) (mit Batterie) / Je nach Modell.
	Betriebstemperatur	0°C + 40°C
Audio	Frequenzbereich	20Hz ~ 20kHz
	Störabstand	85dB
	Kanalantwort	35dB (1kHz)
	Maximale Ausgangsleistung	18mW+18mW
FM-Radio (Abhängig vom Modell)	Frequenzbereich	87.5-108MHz
	Störabstand	50dB
	Kanalantwort	25dB(1kHz)
	Antenne	Ohrhörerantenne
Wiedergabezeit	Video	Ca. 8 Stunden
	Ansehen von Fotos während der Musikwiedergabe	Ca. 8 Stunden
Stromversorgung	Audio	(bei 128Kbps/44,1 kHz EQ normal)
	Netzteil (AC Adapter)	Gleichstrom 5 V, 1 A
	Batterie (eingebaut)	Lithium Ion DC 3,7 V 600 mAh Akku



# Technische Daten

Typ	Komponente	Angaben
Dateien	Audio	MP3, OGG, WMA, WAV (ADPCM), ASF
	video	LG AVI
	Bildbetrachter	JPG/BMP
	Textbetrachter	TXT
Anzeige	Anzeige	1,77" (OLED) / 260.000 Farben / 15 Bilder

## **Hinweis:**

Bestimmte Speicherbereiche des MP3-Players werden normalerweise zum Ablegen intern verarbeiteter Informationen verwendet.

Daher kann die tatsächlich verfügbare Speicherkapazität geringer sein, als im Handbuch angegeben.  
(Änderungen an der Größe des für intern verarbeitete Informationen verwendeten Speicherbereiches zur Produktverbesserung ohne Vorankündigung vorbehalten.)

**<http://www.lge.com>**

**Auf dieser Seite erhalten Sie Informationen bzgl. dieses Produkts.**

- Durch die Aktualisierung der Firmware kann die Leistung des Produkts verbessert werden.



# Technische Daten

## Unterstützte Dateien

### MP3 Decoder

- MP3 Decodierung Supportspezifikation einschließlich Variabel Bit Rate (VBR)

Bitrate	Mpeg1		
	32KHz	44.1KHz	48KHz
32	OK	OK	OK
40	OK	OK	OK
48	OK	OK	OK
56	OK	OK	OK
64	OK	OK	OK
80	OK	OK	OK
96	OK	OK	OK
112	OK	OK	OK
128	OK	OK	OK
144	OK	OK	OK
160	OK	OK	OK
192	OK	OK	OK
224	OK	OK	OK
256	OK	OK	OK
320	OK	OK	OK

### MP3 Encoder

- 44,1 kHz, (96 Kbps, 128 Kbps, 192 Kbps) Spec

### WMA Decoder

- WMA (nur ASF-audio) Decode Unterstützung

Version 7 & Version 8 & Version 9							
kbps	48	44.1	32	22.05	16	11.025	8
384			O (S)				
320	O (S)	O (S)					
256	O (S)	O (S)					
192	O (S)	O (S)					
160	O (S)	O (S)					
128	O (S)						
96	O (S)						
80	O (S)						
64	O (S)						
48	O (S)	O (S,M)					
40			O (S)				
32	O (M)		O (S)	O (S)			O (M)
22				O (S)			
20			O (M)	O (S,M)	O (S)		
16		O (M)		O (M)	O (S,M)		
12				O (M)			O (S)
10					O (M)	O (M)	
8						O (M)	O (M)
6							O (M)
5							O (M)

- (S): Stereo (M): Mono

### OGG Decoder

- Q(-1) ~ Q(10) Unterstützung

### ADPCM Decoder

- WAV Dateiformat (MS-ADPCM) Decode

