



## INSTRUKCJA OBSŁUGI

### PRZENOŚNY ODTWARZACZ MULTIMEDIAŁNY

MODEL: FM30

Przed uruchomieniem niniejszego urządzenia proszę uważnie przeczytać instrukcję obsługi.  
Zachować do późniejszego użycia.

Z uwagi na ulepszanie wyrobu jego wygląd i dane techniczne mogą ulec zmianie bez powiadomienia.



## Spis treści

---

<b>Charakterystyka.....</b>	<b>5</b>	Instalacja sterownika MSC w systemie Win98SE.....	23
<b>Uwagi dotyczące bezpieczeństwa .....</b>	<b>7</b>	Instalacja Music Therapy .....	24
INFORMACJE PRAWNE .....	9	<b>Podłączenie do komputera PC.....</b>	<b>25</b>
OSTRZEŻENIE FCC .....	9	Użytkowanie przenośnego urządzenia multimedialnego - tryb MTP.....	25
OSTRZEŻENIE.....	9	Pobieranie plików.....	25
<b>Regulacje prawne .....</b>	<b>12</b>	Podłączenie odtwarzacza MP3 do komputera PC w trybie MTP .....	26
Ostrzeżenie .....	12	Korzystanie z dysku wymiennego – tryb MSC.....	28
Uwaga .....	12	Pobieranie plików.....	28
Kanadyjskie wymagania przemysłowe .....	12	<b>Wymiana oprogramowania wewnętrznego .....</b>	<b>29</b>
OŚWIADCZENIE FCC .....	12	Aktualizacja oprogramowania wewnętrznego (firmware).....	29
Ostrzeżenie FCC .....	13	<b>Instalacja i podłączanie .....</b>	<b>30</b>
Pozbycie się starego urządzenia.....	13	Korzystanie z zasilacza sieciowego .....	30
<b>Zawartość opakowania .....</b>	<b>14</b>	Ładowanie akumulatora.....	30
Korzystanie z paska na szyję.....	15	Podłączanie przewodu USB.....	31
<b>Nazwy poszczególnych elementów .....</b>	<b>16</b>	Odłączanie przewodu USB (w trybie MSC).....	32
Widok z góry i z przodu.....	16	<b>Podstawowe operacje.....</b>	<b>33</b>
Widok ze strony prawej i lewej.....	17	Włączanie/ wyłączanie zasilania .....	33
<b>Instalacja oprogramowania .....</b>	<b>18</b>	Funkcja blokady.....	33
Przed instalacją oprogramowania .....	18		
LG Media Center .....	19		
LG Lyrics Center.....	20		

## Spis treści

---

Funkcja Reset.....	33	Odtwarzanie/ Pauza.....	40
Regulacja głośności.....	33	Odtwarzanie poprzedniego lub następnego pliku wideo.....	40
Ekran menu Home.....	34	Szybkie przeszukiwanie plików wideo.....	40
Wybór opcji.....	34	Zrzuty ekranu.....	40
<b>Odtwarzanie muzyki.....</b>	<b>35</b>	Menu EZ (p. str. 54).....	41
Ekran Music odtwarzania muzyki.....	35	Przeglądanie listy odtwarzania.....	41
Odtwarzanie plików muzycznych.....	35	Przeglądanie całej listy.....	41
Pauza.....	36	<b>Przeglądanie zdjęć.....</b>	<b>42</b>
Poszukiwanie poprzedniego lub następnego pliku.....	36	Przeglądanie zdjęć.....	42
Szybkie przeszukiwanie.....	36	Przeglądanie listy zdjęć.....	43
Powtarzanie.....	36	Przeglądanie całej listy.....	43
Menu EZ (p. str. 54).....	36	Menu EZ (p. str. 54).....	43
Playlist [lista odtwarzania].....	37	<b>Przeglądanie plików tekstowych.....</b>	<b>44</b>
Wybór listy odtwarzania.....	37	Przeglądanie plików tekstowych.....	44
Automatyczne odtwarzanie listy.....	37	Przeglądanie listy tekstów.....	44
Library [Biblioteka].....	38	Przeglądanie całej listy.....	44
Recorded File [Plik nagrany].....	38	Menu EZ (p. str. 54).....	45
Dodawanie/ usuwanie pliku do/ z listy My Playlist.....	39	<b>Nagrywanie.....</b>	<b>46</b>
Przeglądanie całej listy.....	39	Nagrywanie głosu.....	46
<b>Odtwarzanie wideo.....</b>	<b>40</b>	Podłączenie do urządzenia zewnętrznego.....	47
Odtwarzanie wideo.....	40	Nagrywanie z urządzenia zewnętrznego.....	47

## Spis treści

---

<b>Odbiór radia FM (opcja) .....</b>	<b>49</b>	Photo [Zdjęcia].....	59
Ekran odbiornika radiowego.....	49	Radio.....	59
Słuchanie radia FM.....	49	Record [Nagrywanie] .....	59
Poszukiwanie stacji radiowych FM.....	49	Text [Tekst].....	59
Ustawianie kanałów radiowych FM .....	50	Battery Save [Oszczędzanie energii].....	60
Przełączanie pomiędzy trybem wyboru częstotliwości/ kanałów .....	51	Time [Czas] .....	60
Wybieranie kanałów .....	51	General setting [Ustawienia ogólne].....	60
Usuwanie zapamiętanych kanałów .....	52	USB.....	61
Wyciszenie dźwięku.....	52	<b>Korzystanie z programów aplikacji .....</b>	<b>62</b>
Nagrywanie audycji z radia FM .....	53	LG Media Center .....	62
Menu EZ (p. str. 54).....	53	LG Media Center –aktualizacja firmware.....	62
<b>Korzystanie z menu EZ .....</b>	<b>54</b>	LG Lyrics Center.....	63
Wybór menu EZ.....	54	Przeglądanie instrukcji obsługi.....	63
Bookmark [Zakładka] .....	55	Instalacja Adobe Acrobat Reader.....	63
Media.....	55	<b>Rozwiązywanie problemów .....</b>	<b>64</b>
Wybór opcji Media .....	55	<b>Dane techniczne .....</b>	<b>65</b>
Ustawianie kanałów radiowych .....	56	http://www.lge.com .....	66
Poszukiwanie strony .....	56	Dane dotyczące obsługiwanych typów plików .....	67
Ulubione utwory .....	57		
<b>Ustawienia .....</b>	<b>58</b>		
Struktura menu ustawień .....	58		
Music [Muzyka] .....	58		

## Charakterystyka

---

### **Przenośne urządzenie do przechowywania danych**

Łatwe składowanie i przesyłanie plików dowolnego rodzaju.

### **USB 1.1 i 2.0**

Użytkownik ma możliwość pobierania plików z dużą szybkością.

### **Funkcja kodowania (opcja)**

Poprzez gniazdo wejściowe sygnału liniowego użytkownik ma możliwość kodowania i nagrywania muzyki w formacie MP3.

### **Odbiór radia FM (opcja)**

Funkcja automatycznego wyszukiwania częstotliwości umożliwia wygodne słuchanie audycji radiowych w paśmie FM.

### **Dźwięk LG 3D**

Efekty dźwięku przestrzennego, odtwarzanie niskich częstotliwości dają wspaniałą jakość dźwięku.

### **Przeglądanie tekstu**

Wygodne wyświetlanie plików tekstowych (.txt) pozwala na przeczytanie ich w każdym miejscu.

### **Przeglądanie zdjęć**

Przechowywanie i wyświetlanie zdjęć na wyraźnym wyświetlaczu, tworzenie pokazów slajdów.

### **Kolorowy wyświetlacz OLED 1.77" o dużej jasności**

Zdjęcia i wideo są odtwarzane wyraźnie i ze szczegółami na przenośnym kolorowym wyświetlaczu OLED (260 000 kolorów).

### **Różnorodność obsługiwanych formatów plików**

Można otwierać wiele różnych typów plików multimedialnych jak:

Tekst: TXT

Muzyka: MP3, OGG, WMA, WAV (ADPCM), ASF

Zdjęcia: JPG, BMP

Wideo: LG AVI (Odtwarzacz może odtwarzać jedynie pliki wideo załadowane poprzez LG Media Center.)

### **Tryb MTP / MSC**

Co to jest tryb MTP (Media Transfer Protocol)? MTP wykorzystuje najnowszą technologię firmy Microsoft do obsługi urządzeń multimedialnych.

Co to jest tryb MSC (Mass Storage Class)? Urządzenie w trybie MSC pracuje jako przenośny nośnik pamięci.

# Charakterystyka

---

## **Automatyczna korekcja dźwięku**

Na podstawie gatunku odtwarzanego utworu muzycznego automatycznie dobierana jest korekcja w celu uzyskania optymalnej jakości dźwięku

## **Prosty system nawigacji i menu**

Menu nawigacyjne prezentowane jest w formie kolorowej grafiki 3D oraz paska nawigacji ze wskaźnikiem.

## **Doskonała wydajność akumulatora**



Ładowalne akumulatory Li-Ion zapewniają czas odtwarzania do 60 godzin (pliki muzyczne).

Więcej informacji dotyczących maksymalizacji wykorzystania akumulatora oraz jej ograniczeń można znaleźć w rozdziałach "Podstawowe operacje" i "Rozwiązywanie problemów".

## Uwagi dotyczące bezpieczeństwa

W celu zmniejszenia niebezpieczeństwa wypadku lub uszkodzenia sprzętu ściśle przestrzegać wskazówek dotyczących bezpieczeństwa.

Wskazówki dotyczące bezpieczeństwa są podzielone na Ostrzeżenia i Uwagi.  
Instrukcję przechowywać w łatwo dostępnym miejscu.

 <b>Uwaga</b>	<b>Niestosowanie się do wskazówek może spowodować lekki wypadek lub uszkodzenie.</b>
 <b>Ostrzeżenie</b>	<b>Niestosowanie się do wskazówek może doprowadzić do śmierci lub poważnego uszczerbku na zdrowiu.</b>

### Ostrzeżenie



Nie kłaść żadnych przedmiotów na wyrobie.



Wyrób należy trzymać z dala od źródeł ciepła.



Nie demontować, naprawiać ani przerabiać.



Korzystając z wyrobu należy utrzymywać czystość i porządek.

### Uwaga



Nie korzystać z tego wyrobu podczas prowadzenia samochodu.



Nie zrzucać niczego na wyrób, ani poddawać go wstrząsom.



Wyrób należy czyścić miękką ściereczką.



Nie używać wyrobu w pobliżu wody, w kurzu ani sadzy.

## Uwagi dotyczące bezpieczeństwa



Nie umieszczaj odtwarzacza w pobliżu magnesu ani w polu magnetycznym.



W środowisku występowania elektryczności statycznej odtwarzacz może działać niepoprawnie.



Ze względów bezpieczeństwa używaj zasilacza sieciowego dostarczonego wraz z tym wyrobem.



Nie wolno wkładać do środka wyrobu żadnych łatwopalnych ani metalowych przedmiotów (druły, spinki do włosów, itp.). Również nie rzucać takich przedmiotów na wyrób.

Nie słuchać głośno muzyki przez słuchawki podczas chodzenia, szczególnie przy przechodzeniu przez ulice.

W razie pojawienia się dzwonienia w uszach zaprzestać korzystania ze słuchawek lub zmniejszyć głośność.

Uważać, aby słuchawki nie zsunęły się z głowy przy przechodzeniu przez drzwi automatyczne.



Nie odłączaj przewodu USB. Jeśli odtwarzacz MP3 jest podłączony do komputera PC za pomocą przewodu USB, nie wyłączać odtwarzacza. W przeciwnym razie może nastąpić utrata danych.



Należy wykonywać kopie zapasowe ważnych danych. (Producent sprzętu nie jest odpowiedzialny za utratę danych spowodowaną błędem użytkownika).



W przypadku wystąpienia błyskawic lub grzmotów należy odłączyć zasilacz sieciowy i przewód. W przeciwnym razie może nastąpić porażenie prądem elektrycznym.

Nie słuchać muzyki przez długi czas. Może to spowodować uszkodzenia słuchu.

Nie używać słuchawek podczas jazdy na rowerze, motocyklu oraz podczas prowadzenia samochodu.



# Uwagi dotyczące bezpieczeństwa

## INFORMACJE PRAWNE

### Przepisy FCC, część 15

Niniejszy sprzęt został zbadany i stwierdzono, że spełnia on wymagania dla urządzeń cyfrowych klasy B, odpowiednio do części 15 przepisów FCC. Wymagania te zostało opracowane w celu zapewnienia odpowiedniego zabezpieczenia przeciw szkodliwym zakłóceniom podczas pracy sprzętu w instalacjach mieszkalnych. Niniejszy sprzęt generuje, używa i może emitować energię o częstotliwości radiowej i, jeśli nie został zainstalowany i nie jest użytkowany zgodnie z instrukcją, to może powodować poważne zakłócenia w łączności radiowej. Nie ma również gwarancji, że zakłócenia nie wystąpią w pewnych szczególnych przypadkach. Jeśli niniejszy sprzęt powoduje wyraźne zakłócenia w odbiorze radiowym lub telewizyjnym, co można stwierdzić poprzez jego włączanie i wyłączanie, to zaleca się dokonanie próby wyeliminowania tych zakłóceń poprzez wykonanie jednej lub kilku z następujących czynności:

- Zmiana kierunku lub przeniesienie anteny odbiorczej.
- Zwiększenie odległości pomiędzy sprzętem a odbiornikiem.
- Podłączenie sprzętu i odbiornika do gniazd w różnych obwodach zasilających
- Zasięgnięcie porady u sprzedawcy lub u wykwalifikowanego pracownika serwisu RTV.

### OSTRZEŻENIE FCC

Niniejszy sprzęt może generować lub używać energii o częstotliwości radiowej. Jeżeli jakiegokolwiek zmiany lub modyfikacje nie zostały wprost zatwierdzone w instrukcji obsługi, to zmiany takie mogą spowodować poważne zakłócenia.

W przypadku dokonania nieuprawnionych zmian lub modyfikacji użytkownik może utracić prawa do użytkowania takiego sprzętu.

### OSTRZEŻENIE

**PROSZĘ PRZECZYTAĆ I ZWRÓCIĆ UWAGĘ NA WSZYSTKIE OSTRZEŻENIA I WSKAZÓWKI ZNAJDUJĄCE SIĘ W NINIEJSZEJ INSTRUKCJI OBSŁUGI ORAZ WIDOCZNE NA WYROBIE. INSTRUKCJĘ ZACHOWAĆ DO PÓŹNIEJSZEGO UŻYCIA.**

Wyrób niniejszy został zaprojektowany i wyprodukowany w taki sposób, aby zapewnić bezpieczeństwo użytkownikowi. Nieprawidłowe jego użycie może spowodować porażenie prądem elektrycznym lub pożar. Środki bezpieczeństwa zawarte w tym wyrobie potrafią ochronić użytkownika, jeśli przestrzegane są wszystkie procedury instalacji, użytkowania i konserwacji. Niniejszy wyrób nie zawiera żadnych części, które mogą być wymienione przez użytkownika.

**NIE ZDEJMOWAĆ POKRYWY OBUDOWY. W PRZECIWNYM RAZIE UŻYTKOWNIK MOŻE ZOSTAĆ NARAŻONY NA NIEBEZPIECZNE NAPIĘCIE ELEKTRYCZNE. NAPRAWY POWIERZAĆ WYŁĄCZNIE WYKWALIFIKOWANYM PRACOWNIKOM SERWISU.**

1. Przeczytać wszystkie instrukcje.
  - Wszystkie instrukcje dotyczące bezpieczeństwa i użytkowania powinny zostać przeczytane przed uruchomieniem wyrobu.
2. Zachować instrukcje.
  - Instrukcje dotyczące bezpieczeństwa, funkcjonowania i użytkowania powinny zostać zachowane do późniejszego użycia.

## Uwagi dotyczące bezpieczeństwa

---

3. Zachować wszelkie ostrzeżenia.
  - Wszelkie ostrzeżenia naklejone na wyrobie i w instrukcji obsługi powinny tam pozostać nienaruszone.
4. Przestrzegać wszystkich instrukcji.
  - Należy przestrzegać wszystkich instrukcji dotyczących funkcjonowania i użytkowania wyrobu.
5. Nie używać niniejszego urządzenia w pobliżu wody.
  - Np. w pobliżu wanny do kąpieli, umywalki, zlewu kuchennego, balii do prania, w wilgotnej piwnicy lub w pobliżu basenu, itp.
6. Czyścić wyłącznie suchą ściereczką.
  - Przed czyszczeniem odłączyć wyrób od gniazda zasilającego. Nie stosować środków czyszczących w płynie.
7. Nie zakrywać otworów wentylacyjnych. Zainstalować zgodnie ze wskazówkami producenta.
  - Szczeliny i otwory w obudowie są przeznaczone do wentylacji i zapewnienie prawidłowej pracy urządzenia poprzez zapobieganie jego przegrzaniu.
  - Otwory takie nie powinny być nigdy zasłaniane, gdy wyrób zostaje umieszczony np. w łóżku, na kanapie, kocu lub podobnej powierzchni. Wyrób niniejszy nie powinien być instalowany w zabudowie, jak półki lub regały, jeżeli nie zostanie zapewniona prawidłowa wentylacja lub instrukcje producenta nie stosują się do tego.
8. Nie instalować w pobliżu jakichkolwiek źródeł ciepła, jak kaloryfery, grzejniki, piecyki lub inne urządzenia (włączając wzmacniacze), które wytwarzają ciepło.
9. Nie demontować urządzeń zabezpieczających, jak wtyczki spolaryzowane i uziemione. Wtyczki spolaryzowane mają dwa bolce różnej szerokości. Wtyczki uziemione mają dwa bolce robocze oraz trzeci uziemiający. Bolec szerszy oraz trzeci są przewidziane do ochrony użytkownika.
  - Jeśli dostarczony wtyk nie pasuje do gniazda zasilającego, należy skonsultować się z elektrykiem w celu wymiany przestarzałego gniazda.
10. Przewód zasilający chronić przed przechodzeniem po nim i jego zaciśnięciem, szczególnie wtyczki, rozgałęźniki i miejsca, gdzie wychodzi on z wyrobu.
11. Stosować wyłącznie wyposażenie dodatkowe określone przez producenta.
12. Stosować wyłącznie środki transportowe, stojaki, statywy, uchwyty lub podstawy określone przez producenta lub sprzedawane wraz z urządzeniem.
  - W przypadku użycia środków transportowych zachować ostrożność przy przemieszczaniu środka transportu wraz z urządzeniem, aby uniknąć zranień.

## Uwagi dotyczące bezpieczeństwa

---

13. Jeśli urządzenie pozostaje nieużywane przez długi czas oraz podczas burzy z piorunami, odłączyć urządzenie od zasilania.





14. Wszelkie naprawy powierzać wykwalifikowanym pracownikom serwisu. Naprawa jest wymagana jeśli urządzenie zostało uszkodzone w jakikolwiek sposób, jak np. uszkodzenie przewodu lub wtyczki zasilającej, rozlanie płynu lub upuszczenie przedmiotu na urządzenie, wystawienie urządzenia na działanie deszczu lub wilgoci, nienormalna praca lub zrzucenie urządzenia.

## Regulacje prawne

### Ostrzeżenie

- Aby zmniejszyć niebezpieczeństwo porażenia prądem elektrycznym nie wystawiać urządzenia na działanie deszczu lub wilgoci.

	<b>UWAGA</b> <b>NIEBEZPIECZEŃSTWO PORAŻENIA</b> <b>PRĄDEM ELEKTRYCZNYM</b>	
<b>UWAGA:</b> ABY ZMNIJSZYĆ NIEBEZPIECZEŃSTWO PORAŻENIA PRĄDEM ELEKTRYCZNYM, NIE ZDEJMOWAĆ POKRYWY (ANI TYŁU). WEWNĄTRZ NIE ZNAJDUJĄ SIĘ ŻADNE CZĘŚCI DO OBSŁUGI PRZEZ UŻYTKOWNIKA WSZELKIE NAPRAWY POWIERZAĆ WYKWALIFIKOWANYM PRACOWNIKOM SERWISU		

### Uwaga

- Urządzenie nie powinno być używane bez nadzoru przez małe dzieci i osoby niepełnosprawne.
- Małe dzieci powinny pozostawać pod nadzorem, aby mieć pewność, że nie bawią się urządzeniem.
- Użycie elementów sterowania lub regulacji w sposób inny niż opisany tutaj może spowodować wystawienie na niebezpieczne promieniowanie.

### Kanadyjskie wymagania przemysłowe

- Niniejsze urządzenie klasy B spełnia wymagania kanadyjskie ICES-003.

### OŚWIADCZENIE FCC

Niniejszy sprzęt został zbadany i stwierdzono, że spełnia on wymagania dla urządzeń cyfrowych klasy B, odpowiednio do części 15 przepisów FCC. Wymagania te zostało opracowane w celu zapewnienia odpowiedniego zabezpieczenia przeciw szkodliwym zakłóceniom podczas pracy sprzętu w instalacjach mieszkalnych. Niniejszy sprzęt generuje, używa i może emitować energię o częstotliwości radiowej i, jeśli nie został zainstalowany i nie jest użytkowany zgodnie z instrukcją, to może powodować poważne zakłócenia w łączności radiowej. Nie ma również gwarancji, że zakłócenia nie wystąpią w pewnych szczególnych przypadkach. Jeśli niniejszy sprzęt powoduje wyraźne zakłócenia w odbiorze radiowym lub telewizyjnym, co można stwierdzić poprzez jego włączenie i wyłączenie, to zaleca się dokonanie próby wyeliminowania tych zakłóceń poprzez wykonanie jednej lub kilku z następujących czynności:

- Zmiana kierunku lub przeniesienie anteny odbiorczej.
- Zwiększenie odległości pomiędzy sprzętem a odbiornikiem.
- Podłączenie sprzętu i odbiornika do gniazd w różnych obwodach zasilających
- Zasięgnięcie porady u sprzedawcy lub u wykwalifikowanego pracownika serwisu RTV.

## Regulacje prawne

### Ostrzeżenie FCC

- Zmiany lub modyfikacje nie zatwierdzone wprost przez stronę odpowiedzialną za zgodność, mogą spowodować utratę prawa użytkownika do użytkowania takiego sprzętu.
- Niniejszy odtwarzacz MP3 jest przeznaczony do użytku tylko z komputerami PC wymienionymi na liście UL, które są wyposażone w instrukcję obsługi objaśniającą użytkownikowi sposób instalacji wyposażenia dodatkowego.



**FOR HOME OR OFFICE USE**

### Pozbycie się starego urządzenia



1. Jeśli widoczny obok symbol przekreślonego kosza na śmieci znajduje się na wyrobie, oznacza to, że jest on objęty Dyrektywą UE 2002/96/EC.

2. Wszystkie wyroby elektryczne i elektroniczne powinny być wyrzucane oddzielnie od odpadów komunalnych poprzez punkty utylizacji zorganizowane przez czynniki państwowe lub lokalne.
3. Prawidłowe pozbycie się starych urządzeń pomoże zapobiec potencjalnym negatywnym skutkom dla środowiska i zdrowia ludzkiego.
4. W sprawie szczegółowych informacji dotyczących pozbycia się starych urządzeń kontaktować się z lokalnymi urzędami administracji państwowej, przedsiębiorstwami utylizacyjnymi lub sklepem, gdzie urządzenie zostało nabyte.
  - Akumulator litowy zawiera lit. W przypadku nieprawidłowego obchodzenia się lub pozbycia się akumulatora, może on eksplodować.
  - Akumulator wymieniać tylko na typ zalecany przez LG Electronics.
  - Uwaga: W przypadku nieprawidłowej wymiany akumulatora istnieje niebezpieczeństwo eksplozji. Akumulator wymieniać tylko na typ identyczny lub odpowiednik zalecany przez LG Electronics. Pozbycia się zużytego akumulatora dokonać zgodnie ze wskazówkami producenta.



## Zawartość opakowania



Przenośny odtwarzacz  
cyfrowy FM30



Pasek na szyję



Przewód USB



Zasilacz sieciowy



Dysk CD z oprogramowaniem



Słuchawki



Przewodnik szybkiego uru-  
chomienia



Przewód do wejścia liniowego  
\* opcja

- Ze względu na ciągłe doskonalenie wyrobu zawartość może ulec zmianie bez wcześniejszego powiadomienia.
- Funkcje odbioru (nagrywania) programów radiowych, nagrywania głosu oraz nagrywania z urządzeń zewnętrznych (wejście liniowe) są opcjonalne.

### Opcje w modelach

Nazwa modelu	Radio FM	Nagrywanie głosu	Wejście liniowe
MF-FM30S	○	○	○
MF-FM30E	X	○	○
MF-FM30X	X	X	X

## Zawartość opakowania

---

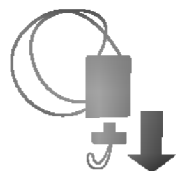
### Korzystanie z paska na szyję

Załączony pasek na szyję może być wykorzystany do wygodnego przenoszenia odtwarzacza.

**1** Obrócić dolną część paska w kierunku strzałki.



**2** Odlączyć dolną część paska jak pokazano na rysunku.



**3** Przyłączyć pasek do zaczepu paska w odtwarzaczu.

## Nazwy poszczególnych elementów

---

### Widok z góry i z przodu



- 1** Wyświetlacz
- 2** Zaczep paska na szyję
- 3** Przycisk przeszukiwania/ do tyłu / REW (.)
  - Tryb Music: Przejście do/ przeszukiwanie poprzedniego utworu.
  - Tryb Radio (opcja): Zmniejszenie częstotliwości
  - Tryb Text: Przejście do poprzedniej strony.
  - Tryb Video: Przejście do/ przeszukiwanie poprzedniego pliku.
  - Tryb Photo: Przejście do poprzedniego zdjęcia.
  - Tryb Setup: Wyjście z trybu Setup.
- 4** Przycisk nawigacji
  - Regulacja głośności przesunięciem w górę/ w dół
  - Nawigacja w menu przesunięciem w górę/ w dół
  - Wybór opcji menu poprzez naciśnięcie
- 5** Przycisk przeszukiwania/ do przodu / FF (.)
  - Tryb Music: Przejście do/ przeszukiwanie następnego utworu.
  - Tryb Radio (opcja): Zwiększenie częstotliwości
  - Tryb Text: Przejście do następnej strony.
  - Tryb Video: Przejście do/ przeszukiwanie następnego pliku.
  - Tryb Photo: Przejście do następnego zdjęcia.
  - Tryb Setup: Wybór odpowiedniego menu.



## Nazwy poszczególnych elementów

---

### Widok ze strony prawej i lewej



- 1** Przełącznik blokady
  - W celu zablokowania możliwości naciśnięcia innych przycisków przesunąć w pozycję HOLD.
  - Jest to przydatne, gdy chcemy mieć pewność, że odtwarzacz nie zostanie przypadkowo włączony podczas jego przechowywania.
- 2** Gniazdo wejścia liniowego /USB
  - Podłączenie zasilania
- 3** Gniazdo słuchawkowe
- 4** Przycisk odtwarzania/ pauzy (włączenia/ wyłączenia zasilania)
- 5** Przycisk EZ
- 6** Przycisk Menu
  - W celu wejścia do menu nacisnąć jeden raz.
  - Gdy podświetlone są ikony menu Music, Photo, Video lub Text, aby zobaczyć pliki dostępne w każdym z folderów należy **NACISNAĆ I PRZYTRZYMAĆ WCIŚNIĘTY** ten przycisk.
- 7** Przycisk nagrywania / powtarzania A-B
- 8** Gniazdo mikrofonowe (opcja) / otwór resetowania (opcja)

# Instalacja oprogramowania

---

## Przed instalacją oprogramowania

Przed rozpoczęciem użytkowania odtwarzacza MP3 należy sprawdzić dane techniczne naszego komputera.

### Minimalne wymagania systemowe

- Napęd CD-ROM
- Procesor Pentium III lub lepszy / co najmniej 128MB pamięci RAM
- Co najmniej 100MB wolnego miejsca na dysku twardym, tryb 800 X 600
- Karta wideo Hi-color (16 bit) lub lepsza, karta dźwiękowa

### Środowisko systemu operacyjnego

- Tryb MTP jest stosowany w komputerach PC z systemem operacyjnym wersji Windows XP/SP1 lub wyższej bądź z zainstalowanym Windows Media Player 10. W systemach operacyjnych niższych wersji stosowany jest tryb MSC.

### Windows Media Player 10

- Pliki można pobierać korzystając z menu Synchronizuj Windows Media Player 10.
- Więcej informacji można znaleźć w menu Pomoc programu Windows Media Player 10.
- Pliki JANUS DRM pobrać korzystając z Windows Media Player 10 lub LG Media Center (tylko tryb MTP)
- Pliki X-Sync DRM pobrać poprzez LG Media Center.

- Pliki muzyczne zakupione w LG Media Cast lub sklepie muzycznym pobrać poprzez LG Media Center.

### LG Media Center

- Windows 2000/XP
- Windows Media Player 10 lub wyższa wersja / Internet Explorer 6.0 lub wyższa wersja
- Podczas instalacji LG Media Center automatycznie zostanie zainstalowane oprogramowanie Windows Media Player lub Internet Explorer. Aby zainstalować Internet Explorer należy mieć połączenie z Internetem.
- Przy korzystaniu z LG Media Center zalecany jest tryb MTP.

### LG Lyrics Center

- Windows 98SE/ME/2000/XP (tylko tryb MSC)

### Music therapy

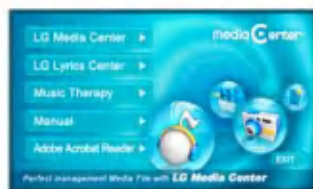
- Windows 98SE/ME/2000/XP, Windows Media Player 9 lub wyższa wersja.

## Instalacja oprogramowania

### LG Media Center

**1** Dysk CD z oprogramowaniem włożyć do napędu CD-ROM.

**2** Wybrać LG Media Center.



- Szczegółowe informacje znajdują się na str. 62 i 63.

**3** Postępować zgodnie ze wskazówkami wyświetlanymi na ekranie.

**4** Przeczytać License Agreement. Zaznaczyć pole i kliknąć przycisk [Next].

**5** Wybrać ścieżkę instalacji i kliknąć przycisk [Next].



**6** Rozpocząć instalację klikając na przycisk [Install].

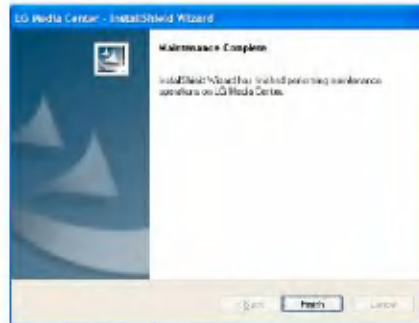


**7** Podczas instalacji LG Media Center można zainstalować w systemie Windows Media Player oraz Internet Explorer.



## Instalacja oprogramowania

**8** Po zakończeniu instalacji kliknąć na przycisk [Finish].



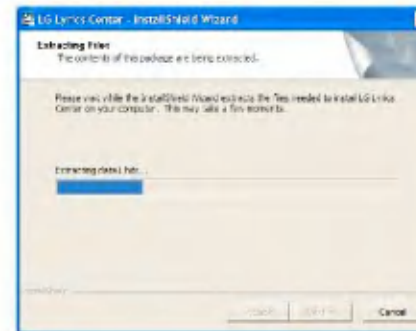
**9** W celu uruchomienia programu kliknąć "Start" > "Wszystkie programy" > "LG Media Center"

### LG Lyrics Center

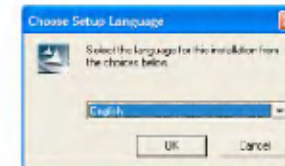
**1** Dysk CD z oprogramowaniem włożyć do napędu CD-ROM.

**2** Wybrać LG Lyrics Center.

**3** Postępować zgodnie ze wskazówkami wyświetlanymi na ekranie.

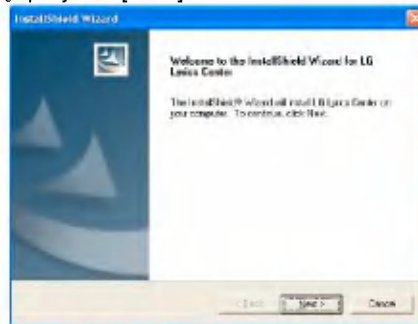


**4** Wybrać język i kliknąć przycisk [OK].

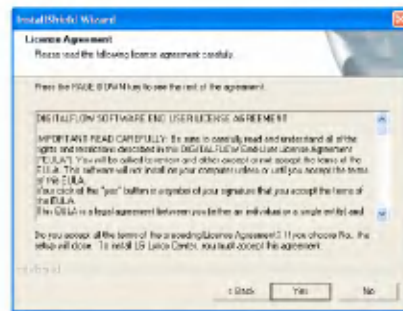


# Instalacja oprogramowania

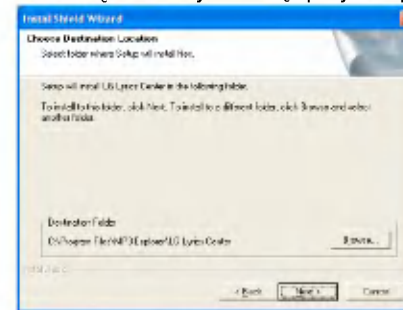
5 Kliknąć przycisk [Next].



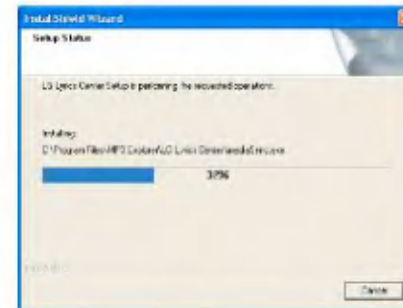
6 Przeczytać License Agreement. Zaznaczyć pole.



7 Wybrać ścieżkę instalacji i kliknąć przycisk [Next].



8 Rozpocznie się instalacja programu.

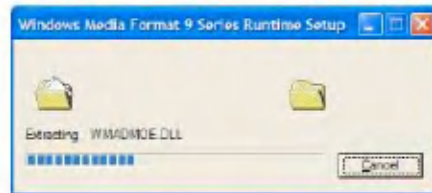


9 Kliknąć przycisk [Yes].

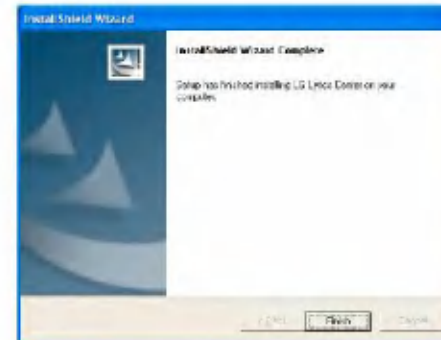


## Instalacja oprogramowania

**10** Ukaże się ekran instalacji formatu Windows Media. Kliknąć przycisk [Yes].



**11** W celu zakończenia instalacji kliknąć na przycisk [OK].

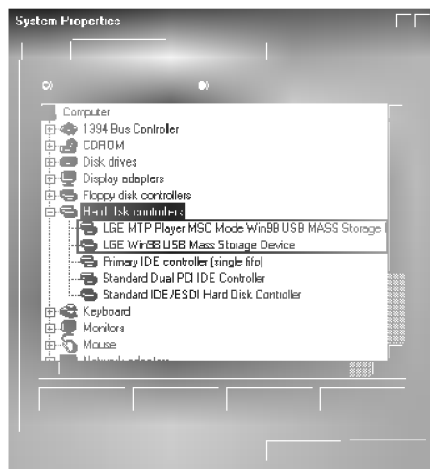


**12** W celu uruchomienia programu kliknąć "Start" > "Wszystkie programy" > "LG Lyrics Center"

## Instalacja oprogramowania

### Instalacja sterownika MSC w systemie Win98SE

- 1 Włożyć dysk CD do napędu i wybrać LG Lyrics Center. Zainstalowany zostanie sterownik MSC Windows 98SE.
- 2 Uruchomić ponownie komputer PC i do portu USB podłączyć odtwarzacz MP3.
- 3 Po zainstalowaniu sterownika, urządzenie może być używane w Eksploratorze Windows tak, jak dysk przenośny.
- 4 Sprawdzić stan instalacji we Właściwościach Systemu, jak pokazano poniżej.



### Instalacja ręczna

- 1 Uruchomić program LGE203053 inst.bat znajdujący się w folderze Drivers > Win98SE dysku CD-ROM.
- 2 Uruchomić ponownie komputer PC i do portu USB podłączyć odtwarzacz MP3.
- 3 Po zainstalowaniu sterownika, urządzenie może być używane w Eksploratorze Windows tak, jak dysk przenośny.
- 4 Sprawdzić stan instalacji we Właściwościach Systemu, jak pokazano poniżej.



## Instalacja oprogramowania

---

### Instalacja Music Therapy

- 1** Włożyć dysk CD do napędu.
- 2** Wybrać Music Therapy.
- 3** Po zainstalowaniu programu zostanie utworzona ikona skrótu w menu Start > Wszystkie Programy > Music Therapy.
- 4** Podłączyć odtwarzacz MP3 do portu USB komputera PC.
- 5** Po podłączeniu odtwarzacza kliknąć na ikonę skrótu.

- 6** Wybrać urządzenie i kliknąć przycisk Download. Muzyka terapeutyczna zostanie pobrana do odtwarzacza MP3.



- Pliki z muzyką terapeutyczną działają odświeżająco na użytkownika.



## Podłączenie do komputera PC

### Użytkowanie przenośnego urządzenia multimedialnego - tryb MTP

Producent nie odpowiada za utratę danych spowodowaną błędem użytkownika.

#### Co to jest tryb MTP?

Tryb MTP (Media Transfer Protocol) wykorzystuje najnowszą technologię firmy Microsoft do obsługi urządzeń multimedialnych. (W trybie MTP odtwarzacz nie zostanie rozpoznany jako urządzenie pamięci masowej, ale jako urządzenie przenośne i będzie współpracował z programem Windows Media Player 10).

#### • Tryb MTP

- Windows XP / SP1 lub nowszy system operacyjny oraz Windows Media Player 10.
- Aby korzystać z trybu MSC, w menu ustawień USB należy wybrać tryb MSC.
- Jeśli system Windows nie obsługuje MTP, to pomimo ustawienia trybu MTP odtwarzacz będzie działał w trybie MSC. (W systemie Windows 98 SE/ME w menu ustawień USB wybrać tryb MSC).

### Pobieranie plików

- 1 W trybie USB odtwarzacza MP3 wybrać tryb MTP.
  - Trybem domyślnym jest tryb MTP.

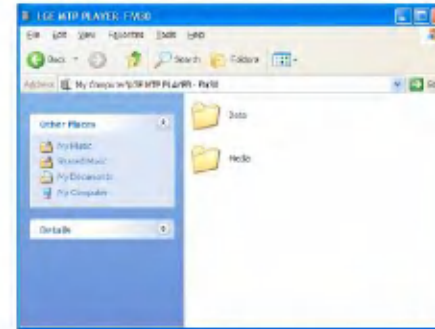
- 2 Jeden koniec przewodu USB podłączyć do portu USB komputera PC, a drugi do portu USB odtwarzacza.

- Sprawdzić, czy oba wtyki przewodu są podłączone prawidłowo.

- 3 Sprawdzić, czy w Eksploratorze Windows komputera PC pojawił się nowy napęd.

- Nazwa napędu może być różna w zależności od konfiguracji komputera.
- Pliki ASF mogą być pobierane wyłącznie poprzez Windows Media Player 10 lub w trybie MSC.

- 4 Wybrać plik do zapisania i skopiować go do folderu przenośnego urządzenia multimedialnego.



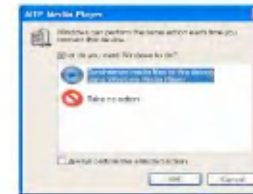
- Odłączenie przewodu USB w czasie kopiowania plików może być przyczyną wadliwego działania odtwarzacza MP3.
- Odtwarzacz jest ładowany poprzez przewód USB po podłączeniu go do komputera PC.

## Podłączenie do komputera PC

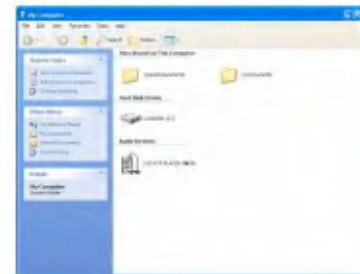
- Pliki z muzyką (MP3, WMA, ASF i WAV (ADPCM)) można kopiować do folderu Moja muzyka (wygodna synchronizacja jest możliwa przy wykorzystaniu programów LG Media Center lub Windows Media Player 10).
- Korzystając z programu LG Media Center można pobierać pliki wideo, ze zdjęciami (JPEG, BMP) i tekstowe (TXT).
- Odtwarzacz może odtwarzać jedynie pliki pobrane poprzez LG Media Center. (Zakupione pliki wideo, foto (JPEG, BMP) i tekstowe (TXT))
- Folder danych jest obsługiwany jedynie przez urządzenie przenośne i nie jest wyświetlany w odtwarzaczu MP3
- Po skopiowaniu plików foldery będą tworzone w kolejności wykonawcy (lub posiadacza praw do własności intelektualnej) i tytułu albumu zawartego w informacji ID3 TAG pliku muzycznego. Aby zobaczyć w odtwarzaczu listę utworów do odtwarzania, należy wybrać Browser > Entire List > Contents. W trybie MSC lista utworów do odtwarzania nie jest obsługiwana.
- Pliki ASF można pobrać jedynie za pomocą Windows Media Player 10 lub w trybie MSC.
- Pliki OGG można pobrać jedynie w trybie MSC.

### Podłączenie odtwarzacza MP3 do komputera PC w trybie MTP

**1** Po podłączeniu odtwarzacza MP3 do komputera PC.



**2** Wybrać [Nie podejmuj żadnej akcji] i kliknąć Mój komputer.

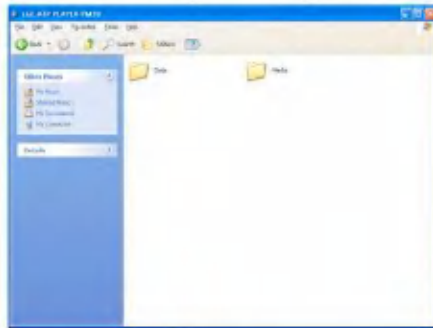


**3** Po wybraniu Urządzenia audio.

- Folder danych: Można pobrać lub wysłać wszystkie pliki danych. (Jednak pliki multimedialne nie mogą być odtwarzane).

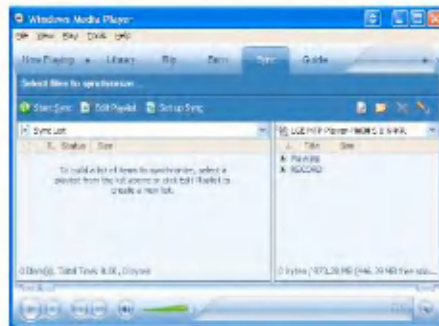
## Podłączenie do komputera PC

- Folder mediów: Można pobrać jedynie te pliki, które są obsługiwane przez Windows Media Player 10.



### 4 Ustawienia ręczne

- Po wybraniu [Synchronizuj pliki multimedialne z urządzeniem] lub otwarciu Windows Media Player 10 (Korzystając z Windows Media Player 10 nie można przesyłać danych do komputera PC)



- 5 W celu synchronizacji plików należy je przeciągnąć do lewego okna



- 6 Po zsynchronizowaniu plików tworzony jest nowy folder.



## Podłączenie do komputera PC

### Korzystanie z dysku wymiennego – tryb MSC

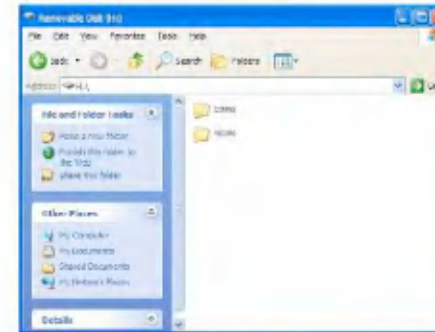
#### Co to jest tryb MSC (Mass Storage Class)?

Urządzenie w trybie MSC pracuje jako przenośny nośnik pamięci.

#### Pobieranie plików

- 1 W menu USB odtwarzacza MP3 wybrać tryb MSC .
  - Więcej informacji znajduje się w opisie menu ustawień (p. str. 58).
- 2 Jeden koniec przewodu USB podłączyć do portu USB komputera PC, a drugi do portu USB odtwarzacza.
  - Sprawdzić, czy obie wtyczki przewodu są prawidłowo podłączone.
- 3 Sprawdzić, czy w Eksploratorze Windows komputera PC został dodany nowy napęd.
  - Nazwa napędu może być różna w zależności od systemu operacyjnego.

- 4 Pliki do kopiowania przeciągnąć na napęd dysku wymiennego.



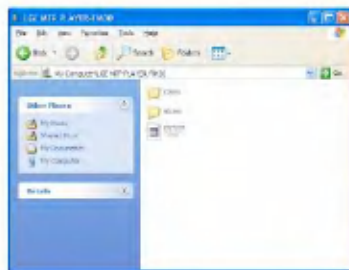
- Odłączenie przewodu USB w czasie kopiowania plików może spowodować nieprawidłowe działanie odtwarzacza.
- Akumulator odtwarzacza jest ładowany po podłączeniu odtwarzacza za pomocą przewodu USB do komputera PC.
- Zaleca się, aby pliki wideo pobrać z LG Media Center.

## Wymiana oprogramowania wewnętrznego (firmware)

### Aktualizacja oprogramowania wewnętrznego (firmware)

Oprogramowanie wewnętrzne może być uaktualniane w celu dodania bądź zmiany jakiejś funkcji lub uzyskania poprawy jego funkcjonowania.


- 1 Na firmowej stronie internetowej sprawdzić numer modelu i pobrać najnowszą wersję oprogramowania.
  - <http://www.lgand.co.kr> > Firmware Library
- 2 Rozpakować pobrane pliki. Zostanie wyświetlony plik player.rom.
- 3 Za pomocą przewodu USB połączyć odtwarzacz MP3 i komputer PC
- 4 W Eksploratorze Windows komputera PC sprawdzić, czy został dodany nowy napęd.
  - Nazwa napędu może być różna w zależności od systemu operacyjnego.
- 5 Wybrać plik player.rom i skopiować go do nowo dodanego napędu.



- W trybie MSC: katalog najwyższego poziomu
- W trybie MTP: folder danych

6 W celu bezpiecznego usunięcia sprzętu odłączyć przewód USB.

7 Po ukazaniu się komunikatu "Firmware upgrade?"

kliknąć na przycisk .

8 Zostaje wyświetlony wskaźnik postępu aktualizacji firmware. Po zakończeniu aktualizacji zasilanie zostanie wyłączone automatycznie.

- Należy poczekać, aż zasilanie zostanie automatycznie wyłączone.

9 Włączyć odtwarzacz MP3 i sprawdzić wersję uaktualnionego oprogramowania wewnętrznego. (p. str. 60).

## Instalacja i podłączenie

### Korzystanie z zasilacza sieciowego

- 1 Przewód USB podłączyć do portu USB odtwarzacza.
- 2 Podłączyć przewód USB do portu USB zasilacza.
- 3 Zasilacz sieciowy podłączyć do gniazda zasilającego.






### Ładowanie akumulatora

Odtwarzacz ten jest ładowany automatycznie po podłączeniu źródła zasilania.

- Czas ładowania: 3 godziny (zasilacz sieciowy)
- Czas odtwarzania: maks. 52 godz. (dla nagrania 128Kbps/44.1KHz EQ normalny)
- maks. 12 godz. (dla plików wideo)
- ok. 7 godz. (przeglądanie zdjęć podczas odtwarzania muzyki)

- Stan naładowania odtwarzacza jest pokazywany na wyświetlaczu:



- Po zakończeniu ładowania ukáže się symbol  Full Charge.
  - Odtwarzacz może być ładowany podczas jego użytkowania (stan ładowania jest wskazywany ikoną akumulatora).
  - Gdy odtwarzacz jest podłączony do komputera PC za pomocą przewodu USB, stan ładowania nie jest wyświetlany.
  - Jeśli podczas odtwarzania muzyki, do odtwarzacza zostanie podłączony zasilacz sieciowy, odtwarzacz wyłączy się i przejdzie do menu Home.
  - Nie odłączać zasilacza sieciowego w czasie uruchamiania się odtwarzacza. Można utracić zapisane dane.
  - Po zakupie wyrobu akumulator może być całkowicie rozładowany. Najpierw należy go naładować.
- **Ładowanie po powrocie do miejsca odtwarzania**
- Nacisnąć na 2 sekundy lub dłużej przycisk , aby wyłączyć odtwarzacz. Następnie podłączyć zasilacz sieciowy.
  - Nacisnąć na 2 sekundy przycisk , aby włączyć zasilanie.

## Instalacja i podłączenie

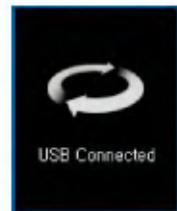
---

### Podłączenie przewodu USB

- 1 Jeden koniec przewodu USB podłączyć do portu USB komputera PC, a drugi do portu USB odtwarzacza.
  - Sprawdzić, czy obie wtyczki przewodu są prawidłowo podłączone.



- 2 Jeśli po podłączeniu przewodu USB urządzenie zostanie prawidłowo rozpoznane, ukazuje się poniższy ekran.




- 3 W przypadku prawidłowego połączenia, na pasku zadań komputera PC ukazuje się odpowiednia ikona.
  - Wygląd ikony może się różnić w zależności od systemu operacyjnego zainstalowanego w komputerze PC.

## Instalacja i podłączanie

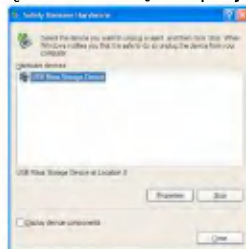
### Odlączenie przewodu USB (w trybie MSC)

Funkcja ta służy do bezpiecznego odłączenia odtwarzacza od komputera PC po pobraniu lub wysłaniu plików.

- Odlączyć od komputera PC po połączeniu w trybie MTP.

**1** Kliknąć dwukrotnie na ikonę . Bezpieczne usuwanie sprzętu na pasku zadań komputera PC.

**2** Po ukazaniu się okna kliknąć na przycisk [Zatrzymaj].



**3** Kliknąć na przycisk [OK].





**4** Po ukazaniu się komunikatu informującego, że można bezpiecznie usunąć masowe urządzenie magazynujące USB, odłączyć odtwarzacz od komputera PC.

- Jeśli przewód USB zostanie odłączony w czasie zapisywania lub kasowania pliku, dane mogą zostać utracone.



## Podstawowe operacje

### Włączanie/ wyłączanie zasilania





Wcisnąć i przytrzymać przycisk  przez co najmniej 2 sekundy, aż odtwarzacz się wyłączy. W celu jego wyłączenia ponownie wcisnąć przycisk .

- W zależności od liczby plików, pobieranie w trybie MSC może zabrać trochę czasu ze względu na ich odbudowę.



### Funkcja blokady

Funkcja ta służy do zablokowania odtwarzacza przed włączeniem na skutek przypadkowego naciśnięcia przycisku.


- 1 W celu zablokowania odtwarzacza przesunąć przełącznik  w kierunku strzałki.
  - W stanie zablokowania na wyświetlaczu widoczny będzie symbol . Po naciśnięciu dowolnego przycisku symbol  zostanie wyświetlony na ok. 2 sekundy i zniknie.
- 2 W celu odblokowania odtwarzacza przesunąć przełącznik  w kierunku przeciwnym do strzałki.

### Funkcja Reset


Funkcja ta służy do zresetowania odtwarzacza w przypadku, gdy nie działa on poprawnie.

- 1 Jeśli odtwarzacz nie pracuje normalnie, przy pomocy ostrego przedmiotu należy wcisnąć przycisk w otworze znajdującym się w dolnej części odtwarzacza.



- 2 Po wyłączeniu zasilania nacisnąć i przytrzymać przez ok. 2 sekundy przycisk . Odtwarzacz włączy się.
  - Jeśli odtwarzacz jest podłączony do zasilacza sieciowego lub do komputera PC poprzez przewód USB, włączy się on automatycznie.
  - Funkcja Reset przywraca początkowe wartości ustawień.

### Regulacja głośności

W celu regulacji głośności należy przechylić przycisk  w kierunku + lub -.

- Poziomą głośność można ustawiać w 41 krokach. (Min, 1 - 39, Max)
- Jeśli przycisk zostanie naciśnięty na dłużej niż 2 sekundy, głośność będzie zwiększana lub zmniejszana co 2 kroki.
- Domyślną wartością głośności jest 20.
- W celu ochrony słuchu, podczas włączania odtwarzacza maksymalną wartością głośności jest 25.

## Podstawowe operacje

---

### Ekran menu Home

W menu początkowym znajduje się siedem różnych funkcji. Należy wybrać pole.


(Rysunki przedstawione poniżej mogą różnić się w zależności od modelu.)




- 1 Music: Odtwarzanie plików muzycznych.
- 2 Video: Odtwarzanie plików wideo.
- 3 Photo: Odtwarzanie plików obrazów.
- 4 Radio: Odbiór i nagrywanie audycji radiowych w paśmie FM.
- 5 Record: Nagrywanie z wejścia liniowego/ głosu.
- 6 Text: Wyświetlanie plików tekstowych.
- 7 Setup: Regulacja ustawień odtwarzacza.


34

### Wybór opcji

1 W celu wyświetlenia menu Home nacisnąć na krótko przycisk .

- Jeśli podczas odtwarzania lub w stanie zatrzymania zostanie na krótko naciśnięty przycisk , ukaze się menu Home.

2 Przechylając przycisk  w kierunku + lub - można regulować głośność.

3 W celu wyświetlenia wybranego menu nacisnąć przycisk  lub ..


## Odtwarzanie muzyki

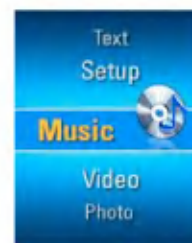
### Ekran Music odtwarzania muzyki






- 1 Wyświetlacz (wizualizacja efektów dźwiękowych)
- 2 Informacja o muzyce/ wyświetlacz tekstu utworu (gdy dostępny jest plik tekstu oraz funkcja wyświetlania tekstu utworu jest aktywna)
- 3 Pasek czasu odtwarzania
- 4 Czas odtwarzania
- 5 Aktualna godzina
- 6 Stan akumulatora
- 7 Wskaźnik odtwarzania A-B

### Odtwarzanie plików muzycznych

- 1 Przejść do menu Home i przechylając przycisk  w kierunku + lub - zaznaczyć tryb [Music].





- 2 Za pomocą przycisku  lub , wybrać menu.
- 3 Naciskając na krótko przycisk  uruchomić menu Home






## Odtwarzanie muzyki



### Pauza

- 1 Podczas odtwarzania nacisnąć raz przycisk .
- 2 Aby powrócić do odtwarzania, ponownie nacisnąć przycisk .



### Poszukiwanie poprzedniego lub następnego pliku


- 1 W celu przejścia do poprzedniego lub następnego utworu należy nacisnąć na krótko przycisk  , lub  ..
- 2 Nacisnąć przycisk  , po upływie 5 sekund od rozpoczęcia odtwarzania. Bieżący utwór zostanie odtworzony od początku.

### Szybkie przeszukiwanie


- 1 Aby szybko przejść do poprzedniego lub następnego utworu, nacisnąć i przytrzymać na co najmniej 2 sekundy przycisk  , lub  .
  - Powoduje to przejście do poprzedniego lub następnego pliku od początku lub końca utworu.

### Powtarzanie

- 1 W celu ustawienia miejsca rozpoczęcia fragmentu do powtarzania, podczas odtwarzania nacisnąć przycisk  .
  - Na wyświetlaczu LCD ukazuje się ikona .

- 2 W celu ustawienia miejsca zakończenia fragmentu do powtarzania, ponownie nacisnąć przycisk  . W ten sposób funkcja powtarzania jest ustawiona.

- Na wyświetlaczu LCD ukazuje się ikona .

- 3 Aby anulować funkcję powtarzania, nacisnąć przycisk .


- Ikona  znika z wyświetlacza.

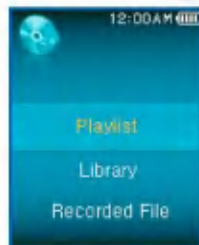
### Menu EZ (p. str. 54)

Opcja	Co można zrobić
Bookmark	Użytkownik może ustawić [Set] / skasować [Cancel] / wybrać [Move] zakładkę.
Media	Użytkownik może przeglądać tekst lub zdjęcia podczas odtwarzania muzyki.
Play mode	Można wybrać tryb odtwarzania (Repeat one, Play All, Repeat All, Random Play lub Random Repeat All).
Brightness	Można regulować jasność – 10 poziomów, od 0 do 9.
EQ	Korekcja dźwięku: AUTO EQ, NORMAL, POP, ROCK, R&B/ SOUL, HIP HOP/RAP, JAZZ, CLASSICAL, DANCE, Live, User EQ (użytkownika)
3D Sound	Efekty dźwięku przestrzennego: Off (wyłączony), 3D EXPANDER, STADIUM, CONCERT HALL, CLUB, ROOM, Bass Boost, and X-LIVE
Information	Wyświetlanie informacji o utworze.


## Odtwarzanie muzyki

### Playlist [lista odtwarzania]

**1** Podczas odtwarzania muzyki lub pauzy nacisnąć na co najmniej 2 sekundy przycisk .




**2** Przechylając przycisk  w kierunku + lub - wybrać pozycję menu.

**3** W celu wyświetlenia wybranego menu nacisnąć przycisk  lub ..

### Wybór listy odtwarzania

Korzystając z opcji Playlist > My playlist użytkownik może wybrać utwór z odtwarzacza MP3 i ułożyć swoją własną listę odtwarzania.

**1** Podczas odtwarzania muzyki lub pauzy nacisnąć na co najmniej 2 sekundy przycisk .

**2** Za pomocą przycisku  lub . wybrać Playlist > My playlist.


**3** Przechylając przycisk  w kierunku + lub - wybrać utwór.

**4** W celu włączenia odtwarzania wcisnąć przycisk

 lub ..

- Aby odtwarzać wszystkie utwory z folderu, wybrać Play Folder.


- W zależności od ustawień trybu odtwarzania, liczba odtwarzanych utworów albo kolejność odtwarzania może być różna.

**5** Aby ponownie wejść do listy odtwarzania należy nacisnąć na co najmniej 2 sekundy przycisk .

### Automatyczne odtwarzanie listy

Korzystając z trybu synchronizacji Auto Sync odtwarzacz MP3 może automatycznie odtwarzać listy odtwarzania utworzone w Windows Media Player 10 lub LG Media Center.

- Jeśli lista odtwarzania i odpowiadające jej pliki pozostają niezaznaczone w trybie Auto Sync, muzyka w odtwarzaczu MP3 zostanie skasowana. Zaleca się, aby pole All Music pozostawało zawsze zaznaczone.



**1** Podczas odtwarzania muzyki lub pauzy nacisnąć na co najmniej 2 sekundy przycisk .

## Odtwarzanie muzyki


---

**2** Za pomocą przycisku  lub  . wybrać Playlist > My playlist.

**3** Przechylając przycisk  w kierunku + lub - wybrać utwór.

**4** W celu włączenia odtwarzania wcisnąć przycisk ,  lub ..


### Library [Biblioteka]

**1** Podczas odtwarzania muzyki lub pauzy nacisnąć na co najmniej 2 sekundy przycisk .



**2** W menu Playlist wybrać [Library].

- Genre: Klasyfikuje i odtwarza muzykę według gatunku.
- Artist: Odtwarzanie muzyki według wykonawcy.
- Album: Odtwarzanie muzyki według albumu.
- Year: Odtwarzanie muzyki według roku nagrania.
- All Songs: Odtwarzanie wszystkich utworów.
- New music: Odtwarzanie nowo dodanych utworów z dnia, tygodnia lub miesiąca.

### Recorded File [Plik nagrany]

**1** Podczas odtwarzania muzyki lub pauzy nacisnąć na co najmniej 2 sekundy przycisk .

**2** W menu Playlist wybrać [Recorded File].




**3** W celu włączenia odtwarzania wcisnąć przycisk ,  lub ..

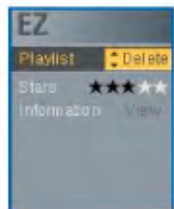
- F051019\_0001: Plik nagrany z radia (F /Rok/ Miesiąc/ Dzień\_Numer kolejny).
- V051019\_0001: Plik z nagraniem głosu (V /Rok/ Miesiąc/ Dzień\_Numer kolejny).
- L051019\_0001: Plik nagrany z innego urządzenia (L/Rok/ Miesiąc/ Dzień\_Numer kolejny).


## Odtwarzanie muzyki

---

### Dodawanie/ usuwanie pliku do/ z listy My Playlist





- 1 Podczas odtwarzania muzyki lub pauzy nacisnąć na co najmniej 2 sekundy przycisk .
- 2 W menu View Playlist przejść do [Library] i wybrać plik do dodania.
- 3 Krótco naciskając przycisk  zatwierdzić wybranie pliku.
- 4 W celu dodania pliku do listy odtwarzania wybrać [Add] i nacisnąć przycisk  lub ..



- Na wyświetlaczu ukaże się ikona .
- Dodać można tylko jeden utwór na raz.

- 5 W celu usunięcia utworu z listy odtwarzania kliknąć na [Delete].


### Przeglądanie całej listy

- 1 Podczas odtwarzania muzyki lub pauzy nacisnąć na co najmniej 2 sekundy przycisk .
  - Ukaże się lista wszystkich plików MP3.
- 2 Przechylając przycisk  w kierunku + lub - wybrać plik.
- 3 W celu włączenia odtwarzania wcisnąć przycisk ,  lub ..





## Odtwarzanie wideo



### Odtwarzanie wideo

- 1 Przejść do menu Home i przechylając przycisk  w kierunku + lub - wybrać tryb [Video].


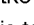
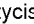


- 2 W celu odtwarzania plików wideo nacisnąć przycisk  lub  .
  - Pliki wideo są domyślnie odtwarzane w trybie "Repeat Folder".


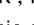
### Odtwarzanie/ Pauza

- 1 W celu przerwania odtwarzania nacisnąć raz przycisk  .
- 2 Aby powrócić do odtwarzania, ponownie nacisnąć przycisk  .
  - Plik wideo będzie wyświetlany na ekranie w poziomie.


### Odtwarzanie poprzedniego lub następnego pliku wideo

- 1 W celu wybrania poprzedniego lub następnego pliku należy krótko nacisnąć przycisk  , lub  .
  - Powoduje to przejście do poprzedniego/ następnego pliku i odtworzenie go.
  - Jeśli przycisk  , zostanie naciśnięty po upływie 5 sekund od rozpoczęcia odtwarzania, bieżące wideo zostanie odtworzone od początku.

### Szybkie przeszukiwanie plików wideo

- 1 Podczas odtwarzania pliku wideo nacisnąć na co najmniej 2 sekundy przycisk  , lub  .
  - Odtwarzanie pliku rozpocznie się, jak tylko przycisk zostanie zwolniony.
  - Odtwarzany będzie następny plik wideo, a nie poprzedni plik wideo.

### Zrzuty ekranu

- 1 Po zatrzymaniu odtwarzania pliku wideo (pauza), nacisnąć na krótko przycisk  .
- 2 Sprawdzić zapamiętany ekran w menu Photo.
  - Jest tworzony plik o nazwie P051127\_0001 (Rok Miesiąc Dzień\_Numer kolejny).




## Odtwarzanie wideo

### Menu EZ (p. str. 54)


Opcja	Co można zrobić
Bookmark	Użytkownik może ustawić [Set] / skasować [Cancel] / wybrać [Move] zakładkę.
Brightness	Można regulować jasność – 10 poziomów, od 0 do 9.
Information	Wyświetlanie informacji o pliku wideo.

### Przeglądanie listy odtwarzania


**1** Podczas odtwarzania pliku wideo lub pauzy nacisnąć na co najmniej 2 sekundy przycisk . Ukaże się lista odtwarzania.




**2** Przechylając przycisk  w kierunku + lub - wybrać plik wideo.

**3** W celu włączenia odtwarzania pliku wideo wcisnąć na krótko przycisk  lub ..

### Przeglądanie całej listy


**1** Podczas odtwarzania pliku wideo lub pauzy nacisnąć na co najmniej 2 sekundy przycisk .  
- Ukaże się lista wszystkich plików MP3.

**2** Przechylając przycisk  w kierunku + lub - wybrać plik.

**3** W celu włączenia odtwarzania wcisnąć przycisk  lub ..



# Przeglądanie zdjęć

## Przeglądanie zdjęć


**1** Przejść do menu Home i przechylić przycisk  w kierunku + lub - wybrać tryb [Photo].

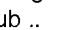



**2** W celu uruchomienia przeglądania plików ze zdjęciami nacisnąć przycisk  lub ..

**3** W celu wyświetlenia poprzedniego lub następnego zdjęcia należy na krótko nacisnąć przycisk , lub ..  
- Za pomocą przycisku  można przełączać pomiędzy pełnym widokiem, a widokiem z podziałem ekranu na cztery części.

### Widok z podziałem ekranu na cztery części

**1** Aby przełączyć z pełnego widoku do widoku z podziałem ekranu na cztery części należy nacisnąć przycisk  .

**2** W celu wyświetlenia poprzedniego lub następnego zdjęcia należy na krótko nacisnąć przycisk , lub ..


**3** Aby przełączyć do pełnego widoku, nacisnąć przycisk  .

42

- Może się zdarzyć, że obrazy o dużym rozmiarze nie zostaną otwarte.
- W przypadku plików BMP obsługiwany jest jedynie 24-bitowy format koloru. (Obsługiwane są jedynie pliki BMP pobrane w trybie MSC.)
- W przypadku plików JPG pobranych poprzez LG Media Center, przeglądane mogą być wszystkie pliki, niezależnie od rozmiaru. W celu uzyskania szybkiego wyświetlania zdjęć zaleca się, aby pliki JPG pobierać poprzez LG Media Center.

### Włączenie/ wyłączenie pokazu slajdów

**1** Pokaz slajdów można włączyć w menu EZ.

- W celu zatrzymania lub wznowienia pokazu slajdów nacisnąć przycisk  .

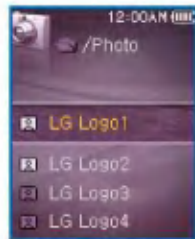
**2** Pokaz slajdów można wyłączyć w menu EZ




- Pokaz slajdów zostaje zatrzymany.

## Przeglądanie zdjęć





### Przeglądanie listy zdjęć

- 1** Podczas przeglądania zdjęć nacisnąć na co najmniej 2 sekundy przycisk . Ukaże się lista zdjęć.



- 2** Przechylając przycisk  w kierunku + lub - wybrać plik zdjęcia.
- 3** W celu włączenia przeglądania wcisnąć na krótko przycisk ,  lub .. Zostanie wyświetlone zdjęcie.
- W przypadku dużych plików może to zająć trochę czasu.

### Przeglądanie całej listy


- 1** Podczas przeglądania zdjęć nacisnąć na co najmniej 2 sekundy przycisk .
- Ukaże się lista wszystkich plików MP3.
- 2** Przechylając przycisk  w kierunku + lub - wybrać plik.
- 3** W celu włączenia odtwarzania wcisnąć przycisk ,  lub ..

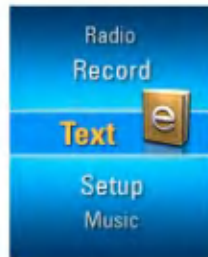
### Menu EZ (p. str. 54)


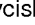
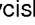

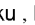
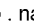
Opcja	Co można zrobić
Media	Użytkownik może słuchać muzyki lub radia podczas przeglądania plików zdjęć.
Slide Show	Użytkownik może włączyć lub wyłączyć wyświetlanie pokazu slajdów.
Slide Interval	Można ustawić czas pomiędzy kolejną zmianą wyświetlanego zdjęcia pokazu slajdów – 2 sek., 3 sek., 4 sek. lub 5 sek.
Display	Użytkownik może wybrać wygląd ekranu - pełny widok lub z podziałem ekranu na cztery części.
Brightness	Można regulować jasność – 10 poziomów, od 0 do 9.
Information	Wyświetlanie informacji o pliku zdjęcia.

# Przeglądanie plików tekstowych


## Przeglądanie plików tekstowych

- 1 Przejść do menu Home i przechylając przycisk  w kierunku + lub - wybrać tryb [Text].







- 2 W celu otwarcia pliku tekstowego nacisnąć przycisk  lub ..
- 3 Aby wyświetlić poprzednią lub następną stronę należy na krótko nacisnąć przycisk  lub ..
  - Po krótkim naciśnięciu przycisku , lub  następuje przejście do poprzedniej/ następnej strony.
  - Po naciśnięciu przycisku , lub  na co najmniej 2 sekundy następuje przejście do poprzedniego/ następnego dokumentu.
  - Odtwarzacz obsługuje maksymalnie 99999 stron.
  - Jeśli w menu EZ zostanie wybrane automatyczne zmienianie stron, po upływie określonego czasu, strona będzie każdorazowo zmieniana automatycznie.

## Przeglądanie listy tekstów

- 1 Podczas przeglądania tekstu nacisnąć na co najmniej 2 sekundy przycisk .
  - W przypadku nieprawidłowości w kodowaniu języka, znaki tekstu mogą być wyświetlane nieprawidłowo lub nie być wyświetlane w ogóle.
  - W przypadku dużych plików ich otwarcie może zająć trochę czasu.

## Przeglądanie całej listy

- 1 Podczas przeglądania tekstu nacisnąć na co najmniej 2 sekundy przycisk .
  - Ukaże się lista wszystkich plików MP3.
- 2 Przechylając przycisk  w kierunku + lub - wybrać plik.
- 3 W celu włączenia odtwarzania wcisnąć przycisk ,  lub ..

## Przeglądanie plików tekstowych

---


### Menu EZ (p. str. 54)

Opcja	Co można zrobić
Bookmark	Użytkownik może ustawić [Set] / skasować [Cancel] / wybrać [Move] zakładkę.
Media	Użytkownik może słuchać muzyki lub radia podczas przeglądania plików tekstowych.
Auto Page	Strony będą zmieniane automatycznie co 1 sek., 3 sek., 5 sek., 10 sek. albo określony odstęp czasu.
Page Find	Przejdźcie do trybu wyszukiwania stron.
Brightness	Można regulować jasność – 10 poziomów, od 0 do 9.
Information	Wyświetlanie informacji o pliku tekstowym.


# Nagrywanie

## Nagrywanie głosu


Dane techniczne mogą się różnić w zależności od modelu.

1 Przejść do menu Home i przechylając przycisk  w kierunku + lub - wybrać tryb [Record].

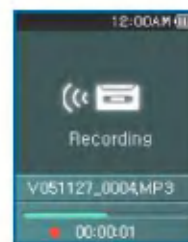


2 W celu otwarcia ekranu nagrywania nacisnąć przycisk  lub ..

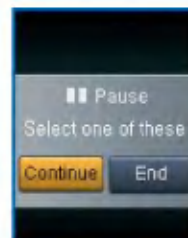




3 W trybie nagrywania głosu nacisnąć przycisk  lub .., aby otworzyć ekran oczekiwania na nagrywanie.

4 W celu rozpoczęcia nagrania nacisnąć przycisk .




5 Aby przerwać nagrywanie, nacisnąć przycisk .



6 W celu zatrzymania nagrywania nacisnąć przycisk  lub .., a następnie przycisk .

- Aby wznowić nagrywanie wybrać Continue.
- Nagrane pliki zostaną zapisane w folderze Record o nazwie V0510190001\_001 (Rok Miesiąc Dzień\_Numer kolejny).

## Nagrywanie

**7** W celu zatrzymania nagrania nacisnąć przycisk .

- Nagrania krótsze niż 1 sekunda nie zostaną zapisane w pliku.

**8** Odtwarzanie zapisanych plików – p. str. 38, (*Recorded file*) i str. 39 (*Przeglądanie całej listy*).


### Podłączenie do urządzenia zewnętrznego

Dane techniczne mogą się różnić w zależności od modelu.


**1** Przewód wejścia liniowego podłączyć do wejścia liniowego urządzenia zewnętrznego oraz wejścia liniowego odtwarzacza MP3.

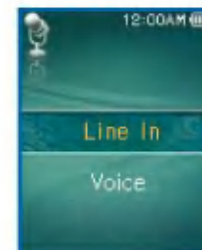


### Nagrywanie z urządzenia zewnętrznego


**1** Przejść do menu Home i przechylić przycisk  w kierunku + lub - wybrać tryb [Record].




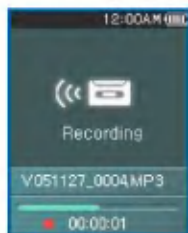
**2** W celu otwarcia ekranu nagrywania nacisnąć przycisk  lub ..



## Nagrywanie

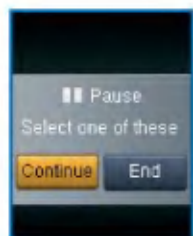
**3** Wybrać wejście zewnętrzne i nacisnąć przycisk  lub .. Otworzy się ekran oczekiwania na nagrywanie



**4** W celu rozpoczęcia nagrywania nacisnąć przycisk .



- Odtwarzanie zapisanych plików – p. str. 38, (*Recorded file*) i str. 39 (*Przeglądanie całej listy*).

**5** Aby przerwać nagrywanie, nacisnąć przycisk .



**6** W celu zatrzymania nagrywania nacisnąć przycisk , lub .., a następnie przycisk  lub .

- Aby wznowić nagrywanie wybrać Continue.

- Nagrane pliki zostaną zapisane w folderze Record o nazwie L051127\_0004.MP3 (Rok Miesiąc Dzień\_Numer kolejny).

**7** W celu zatrzymania nagrania nacisnąć przycisk .

- Nagrania krótsze niż 1 sekunda nie zostaną zapisane w pliku.

- Czas nagrywania zależy od jego jakości.

Jakość nagrywania	Czas nagrywania (dla 512 MB)
96 kbps	ok. 11 godz. i 30 min.
128 kbps	ok. 8 godz. i 30 min.
192 kbps	ok. 5 godz. i 30 min.

**8** Odtwarzanie zapisanych plików – p. str. 38, (*Recorded file*) i str. 39 (*Przeglądanie całej listy*).



## Odbiór radia FM


### Ekran odbiornika radiowego

Dane techniczne mogą się różnić w zależności od modelu.




- 1 Wyświetlacz bieżącego kanału/ częstotliwości radia FM
- 2 Wyświetlacz częstotliwości radia FM
- 3 Wskaźnik wyciszenia dźwięku
- 4 Aktualna godzina
- 5 Stan akumulatora
- 6 Wskaźnik Mono/ Stereo
- 7 Nr kanału (tryb kanału)

### Słuchanie radia FM

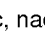
- 1 Przejdź do menu Home i przechylając przycisk  w kierunku + lub - wybrać tryb [Radio].



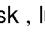
- 2 W celu otwarcia ekranu odbiornika radiowego nacisnąć na krótko przycisk  lub ..

### Poszukiwanie stacji radiowych FM

#### Strojenie ręczne

- 1 W trybie tunera: Aby stopniowo zwiększać/ zmniejszać częstotliwość, naciskać przycisk , lub ..

#### Strojenie automatyczne

- 1 W trybie tunera: Aby automatycznie dostroić radio do stacji, nacisnąć i przytrzymać na co najmniej dwie sekundy przycisk , lub ..
  - Aby zatrzymać automatyczne strojenie, nacisnąć dowolny przycisk.

## Odbiór radia FM

**2** Gdy znaleziona zostanie częstotliwość, zostanie jej przydzielony kanał. Potem ta częstotliwość będzie odbierana automatycznie.


- W niektórych rejonach odbiór może być słaby.
- Z uwagi na to, że za antenę służą słuchawki, jedynie słuchawki LG Electronics gwarantują odpowiednią jakość odbioru.

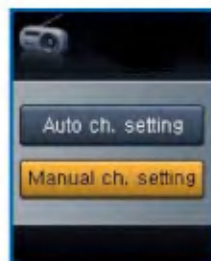
### Ustawianie kanałów radiowych FM

#### Ręczne ustawianie kanałów


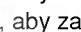

**1** Podczas słuchania radia nacisnąć na co najmniej 2 sekundy przycisk .


- Jeśli są zapamiętane jakieś kanały, zostanie wyświetlona lista kanałów.
- Jeśli nie są zapamiętane kanały, użytkownik korzystając z menu EZ może ręcznie ustawić kanały.

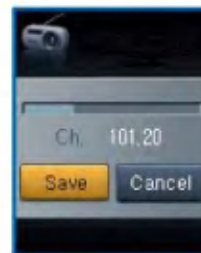
**2** W ustawieniach kanałów (Channel setting) wybrać [Manual] i nacisnąć przycisk  lub ..



**3** Przechylając przycisk  w kierunku + lub - ustawić częstotliwość.

**4** Przyciskami , lub , wybrać Save. Następnie nacisnąć przycisk , aby zapamiętać kanał.

- Przechylając przycisk  w górę lub w dół można zmieniać częstotliwość i zapamiętać maksymalnie 20 kanałów.
- Kanały można kasować korzystając z menu EZ.



**5** W celu zakończenia ręcznego ustawiania kanałów wybrać Cancel.

#### Automatyczne ustawianie kanałów

**1** Podczas słuchania radia nacisnąć na co najmniej 2 sekundy przycisk .


- Jeśli są zapamiętane jakieś kanały, zostanie wyświetlona lista kanałów.
- Jeśli nie są zapamiętane kanały, użytkownik korzystając z menu EZ może automatycznie ustawić kanały.

## Odbiór radia FM

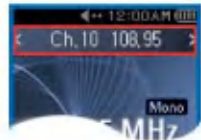
**2** Aby automatycznie przeszukiwać i zapamiętać kanały przechylić przycisk  w kierunku + lub - i wybrać [Auto].

- Można zapamiętać maksymalnie 20 kanałów. Kanały istniejące zostaną skasowane.
- W rejonie, gdzie odbiór radiowy jest słaby, zapamiętanych kanałów może być mniej niż 20.


### Przełączanie pomiędzy trybem wyboru częstotliwości/ kanałów

**1** W celu przełączenia w tryb kanałów nacisnąć na co najmniej 2 sekundy przycisk .

- Z ekranu zniknie pole kanałów [Channel].



- Jeśli nie ma żadnych zapamiętanych kanałów, odtwarzacz nie przełączy się w tryb kanałów.

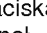

**2** W celu przełączenia w tryb częstotliwości nacisnąć na co najmniej 2 sekundy przycisk .

## Wybieranie kanałów

### Wybieranie ręczne

**1** Podczas słuchania radia nacisnąć na co najmniej 2 sekundy przycisk , aby włączyć tryb kanałów.

- Jeśli nie ma żadnych zapamiętanych kanałów, odtwarzacz nie przełączy się w tryb kanałów.

**2** Naciskając krótko przycisk , lub , wybrać zapamiętany kanał.

### Przeszukiwanie listy kanałów

**1** Podczas słuchania radia nacisnąć na co najmniej 2 sekundy przycisk .



**2** Ukaże się lista zapamiętanych kanałów.


- Jeśli są zapamiętane jakieś kanały, zostanie wyświetlona lista kanałów.
- Jeśli nie ma żadnych zapamiętanych kanałów, ukaże się okno ustawień ręcznych/automatycznych kanałów. (p. str. 50).

## Odbiór radia FM

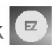
---

### Usuwanie zapamiętanych kanałów

#### Usuwanie w trybie kanałów


**1** Nacisnąć na co najmniej 2 sekundy przycisk  w celu przełączenia w tryb kanałów.

- Jeśli nie ma żadnych zapamiętanych kanałów, odtwarzacz nie przełączy się w tryb kanałów.

**2** Nacisnąć na krótko przycisk  i z menu EZ wybrać Delete.

- Usunięte zostają tylko odbierane kanały.

#### Usuwanie z listy kanałów


**1** Nacisnąć na co najmniej 2 sekundy przycisk , aby otworzyć listę kanałów.


- Jeśli nie ma żadnych zapamiętanych kanałów, odtwarzacz nie wyświetli listy kanałów.


**2** Nacisnąć na krótko przycisk  i z menu EZ wybrać Delete.

- Usunięte zostają tylko odbierane kanały.

### Wyciszenie dźwięku

**1** Podczas słuchania radia nacisnąć przycisk . Dźwięk zostanie wyciszony.

- Ukaże się ikona  i dźwięk zostanie wyciszony.

**2** Aby włączyć dźwięk, ponownie nacisnąć przycisk .

- Ikona  zniknie.

## Odbiór radia FM

### Nagrywanie audycji z radia FM

1 W celu rozpoczęcia nagrywania nacisnąć przycisk



- Rozpocznie się nagrywanie. Wyświetlany będzie czas nagrania.



2 Aby przerwać nagrywanie, nacisnąć przycisk

3 W celu zatrzymania nagrywania nacisnąć na krótko przycisk lub , aby wybrać Continue (kontynuacja) lub Finish (zakończenie), a następnie przycisk

- Jeśli zostanie wybrane Continue, nagranie będzie wznowione.
- Nagrane pliki zostaną zapisane w folderze Record o nazwie F051127\_0004.MP3 (Rok Miesiąc Dzień\_Numer kolejny).

4 W celu zatrzymania nagrania nacisnąć przycisk

- Nagrania krótsze niż 1 sekunda nie zostaną zapisane w pliku.

5 Odtwarzanie zapisanych plików – p. str. 38, (Recorded file) i str. 39 (Przeglądanie całej listy).


### Menu EZ (p. str. 54)

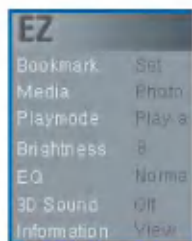
Opcja	Co można zrobić
Media	Użytkownik może przeglądać zdjęcia lub pliki tekstowe podczas słuchania radia.
Channel	Użytkownik może zapamiętywać i usuwać kanały.
Channel Setting	Można wybrać ręczne/ automatyczne zapamiętywanie kanałów.
Brightness	Można regulować jasność – 10 poziomów, od 0 do 9.
Information	Wyświetlanie informacji o radiu.

## Korzystanie z menu EZ

### Wybór menu EZ

Korzystając z menu EZ można podczas odtwarzania lub nagrywania muzyki albo filmu, słuchania radia, przeglądania tekstu lub zdjęć łatwo ustawić wybraną funkcję lub przełączyć do innego trybu. (Nagrywanie jest możliwe tylko przy wybranym trybie nagrywania.)

- 1 Podczas odtwarzania muzyki albo filmu, słuchania radia, przeglądania tekstu lub zdjęć nacisnąć na krótko przycisk  – wyświetli się okno menu EZ.





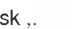
- 2 Przechylając przycisk  w kierunku + lub - wybrać pozycję menu.



- 3 Naciskając przycisk  lub  wybrać element do regulacji.



- 4 Zmienić ustawienia przechylając przycisk  w kierunku + lub - . Następnie nacisnąć przycisk , aby zapamiętać nowe ustawienia.


- W celu wyjścia z menu bez wprowadzania zmian nacisnąć przycisk .

- 5 Nacisnąć przycisk  i opuścić menu EZ.

## Korzystanie z menu EZ

---


### Bookmark [Zakładka]

- 1 Podczas odtwarzania muzyki lub filmu, przeglądania tekstu lub podczas pauzy nacisnąć przycisk .
- 2 Wybrać [Set] i ustawić zakładkę.
  - Po ustawieniu zakładki, menu automatycznie zmieni się na [Move] (wybór).
  - Jeżeli zakładka nie jest ustawiona, widoczne jest tylko menu [Set] (ustawianie).
  - Po ustawieniu zakładki w menu pozostają do wyboru tylko opcje [Cancel/Move] (kasowanie/ wybór).
- 3 Wybierając opcję [Move] (wybór) można przejść do miejsca zaznaczonego zakładką.
  - Po uaktualnieniu listy lub odłączeniu USB, zakładka stanie się automatycznie nieaktywna.

### Media

- 1 Przejdź do pozycji [Media] i wybierz menu.
  - W trybie przeglądania zdjęć: można słuchać muzyki lub radia.
  - W trybie słuchania muzyki: można przeglądać tekst lub zdjęcia.
  - W trybie przeglądania tekstu: można słuchać muzyki lub radia.
  - W trybie słuchania radia: można przeglądać tekst lub zdjęcia.

### Wybór opcji Media



- 1 Gdy jednocześnie są aktywne dwa tryby pracy, nacisnąć na krótko przycisk .
- 2 Zmienić ustawienie w polu Media.
  - Podczas odtwarzania muzyki pole [Media] automatycznie zmienia się na [Music].
  - Podczas słuchania radia pole [Media] automatycznie zmienia się na [Radio].
  - [Return]: Użytkownik może przejść do poprzedniego trybu.
  - [Next/ Previous]: Tryb odtwarzania muzyki - odtwarzanie następnego lub poprzedniego utworu.
  - [Next/ Previous]: Tryb słuchania radia - jeśli są zapamiętane kanały, użytkownik może przejść do następnego lub poprzedniego kanału. Jeśli nie ma zapamiętanych kanałów, widoczne są tylko opcje Cancel lub Return.
  - [Cancel]: Wyłączenie aktywnego trybu (radio/ muzyka). Menu EZ przejdzie do opcji Media.
  - [Select]: Zostanie wyświetlona lista muzyczna/ kanałów radia.

## Korzystanie z menu EZ



---

### Ustawianie kanałów radiowych









#### Ręczne ustawianie kanałów

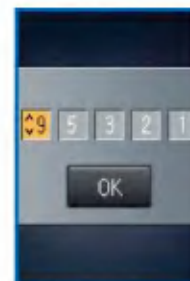
- 1 Podczas słuchania radia w trybie częstotliwości nacisnąć na krótko przycisk .
- 2 W ustawieniach kanałów wybrać [Save] i nacisnąć przycisk  lub ..
  - Odbierany kanał zostanie teraz zapamiętany.

#### Automatyczne ustawianie kanałów

- 1 Podczas słuchania radia nacisnąć na krótko przycisk .
- 2 W ustawieniach kanałów wybrać [Auto] i nacisnąć przycisk  lub ..
  - Można zapamiętać maksymalnie 20 kanałów. Kanały istniejące zostaną skasowane.
  - W rejonie, gdzie odbiór radiowy jest słaby, zapamiętanych kanałów może być mniej niż 20.
  - Gdy użytkownik wybierze [Manual], ukaże się okno ręcznego zapamiętywania kanałów.

### Poszukiwanie strony

- 1 Podczas przeglądania tekstu nacisnąć przycisk .
- 2 Wybrać Search Page i nacisnąć przycisk  lub ..
- 3 Przyciskami , lub  zmieniać stronę. Następnie przechylając przycisk  w kierunku + lub - wprowadzić liczbę stron.
- 4 Nacisnąć przycisk , lub , aby wybrać OK. Następnie nacisnąć przycisk , aby przejść do odpowiedniej strony.









## Korzystanie z menu EZ

---

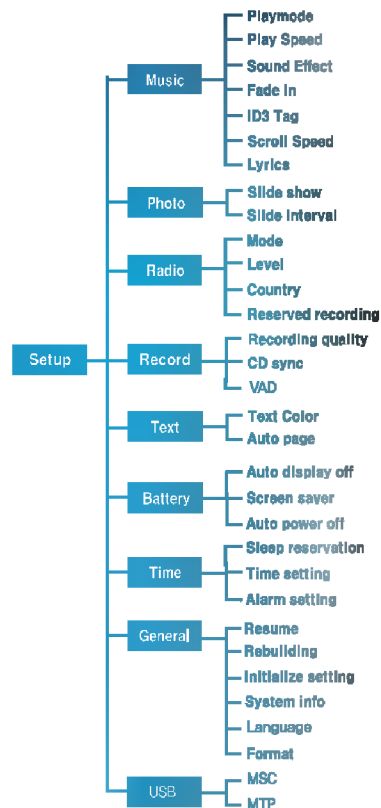
### Ulubione utwory

Jeśli odtwarzacz MP3 w trybie MTP jest połączony z Windows Media Player 10 (WMP 10), automatycznie zostanie pobrana klasyfikacja ulubionych utworów WMP 10.

- 1** Podczas odtwarzania muzyki lub pauzy nacisnąć na co najmniej 2 sekundy przycisk .
- 2** Przechylając przycisk  w kierunku + lub - wybrać [Playlist/ Library].
- 3** Wybrać plik i nacisnąć krótko przycisk .
- 4** W menu Favorite Songs można sprawdzić aktualną klasyfikację utworu z listy ulubionych.
  - Przechylając przycisk  w kierunku + lub – można zmienić klasyfikację utworu.
  - Utwory z listy ulubionych można klasyfikować na 5 poziomach (1- 5).

# Ustawienia

## Struktura menu ustawień



## Music [Muzyka]

### • Play Mode [Tryb odtwarzania]

- Repeat one: Odtwarza wielokrotnie jeden utwór.
- Play folder: Odtwarza wszystkie pliki muzyczne z folderu.
- Repeat folder: Odtwarza wielokrotnie wszystkie pliki muzyczne z folderu.
- Random play folder: Odtwarza w losowej kolejności wszystkie pliki muzyczne z folderu.
- Random repeat folder: Odtwarza wielokrotnie w losowej kolejności wszystkie pliki muzyczne z folderu.

### • Play Speed: Ustawienie prędkości odtwarzania plików.

- Można wybrać [x 0,3], [x 0,5], [x 1], [x 1,5] i [x 2].
- Wartością domyślną jest x1.
- Pliki MP3 próbkowane z częstotliwością niższą niż 32KHz mogą być odtwarzane tylko z prędkością x1.

### • Sound Effect [Efekty dźwiękowe]

- EQ: Wybór charakterystyki dźwięku.
- Auto EQ, Normal, Pop, Rock, R&B/Soul, Hip hop/Rap, Jazz, Classical, Dance, Live, User EQ
- 3D Sound: Efekty dźwięku przestrzennego.
- Efekty dźwięku przestrzennego mogą być wyłączone, 3D Expander, Stadium, Concert Hall, Club, Room, Bass Boost, X-live (OGG Q10 500Kbps lub więcej) oraz plik VBR.

### • Fade In: Stopniowe zwiększanie głośności w celu ochrony słuchu.

## Ustawienia

---

- Można wybrać [On] (włączone) lub [Off] (wyłączone).
- **ID3 tag: Wyświetla informacje o pliku muzycznym.**
  - W przypadku wybrania [On], wyświetlany będzie tytuł i wykonawca utworu.
- **Scroll speed: Ustawianie prędkości przesuwania się tekstu z nazwą pliku i informacją ID3 podczas odtwarzania pliku muzycznego.**
  - Można wybrać [Off] (wyłączone), [X0,5], [X1], [X2] i [X3].
- **Lyrics: Wyświetla tekst pliku utworu muzycznego.**
  - Można wybrać [On] (włączone) lub [Off] (wyłączone).

### Photo [Zdjęcia]

- **Slide Show: Wybór pokazu zdjęć.**
  - Można wybrać [On] (włączone) lub [Off] (wyłączone).
- **Slide interval: Wybór czasu zmiany zdjęcia podczas pokazu.**
  - Można wybrać [2 sek.], [3 sek.], [4 sek.] lub [5 sek.].

### Radio

- **Mode: Wybór trybu odbioru.**
  - Można wybrać [Stereo], [Mono] lub [Auto].
- **Level: Wybór poziomu - im niższy, tym więcej odbieranych częstotliwości.**
  - Można wybrać [High] (wysoki), [Standard] (standardowy) lub [Low] (niski).
- **Country: Wybór kraju, w którym ma być odbierane radio.**
  - Można wybrać spośród różnych krajów.

- **Reserved recording: Programowanie nagrania z radia FM.**
  - Można wybrać częstotliwość dla zaprogramowanego nagrania.
  - Funkcja programowania nagrania jest aktywowana tylko wtedy, gdy odtwarzacz zostanie wyłączony.
  - Można zaprogramować tylko jedno nagranie.
  - Nagranie może trwać maksymalnie 23 godziny i 59 minut.

### Record [Nagrywanie]

- **Recording quality: Wybór jakości nagrywanego pliku.**
  - Można ustawić [96Kbps], [128Kbps] lub [192Kbps].
- **CD Sync: W przypadku występowania przerw między nagraniami pochodzącymi z zewnętrznego źródła trwających tak długo, jak określono w tej opcji, nagranie bieżące zostanie zatrzymane i zostanie utworzony nowy plik.**
  - Można wybrać [Off] (wyłączone), [2 sek.], [3 sek.], [4 sek.] lub [5 sek.].
- **VAD: W przypadku nagrywania głosu, jeśli nastąpi cisza, nagranie zostanie automatycznie przerwane. Po pojawieniu się głosu, nagranie zostanie wznowione.**
  - Można wybrać [On] (włączone) lub [Off] (wyłączone).

### Text [Tekst]

- **Text Color: Wybór koloru liter w trybie tekstowym.**

## Ustawienia

---

- Można wybrać [Gray] (szary), [Yellow] (żółty), [Blue] (niebieski) lub [Pink] (różowy).
- **Auto Page: Po upłygnięciu określonego czasu odtwarzacz automatycznie otworzy następną stronę.**
  - Można wybrać [Off] (wyłączone), [1 sec], [3 sec], [5 sec], lub [10 sec].

### Battery Save [Oszczędzanie energii]

- **Auto display off: Jeśli w ciągu określonego czasu nie zostanie naciśnięty żaden przycisk, wyświetlacz LCD wyłączy się automatycznie.**
  - Można wybrać [5 sec], [10 sec], [30 sec] lub [60 sec].
- **Screen saver: Jeśli w ciągu określonego czasu nie zostanie naciśnięty żaden przycisk, uruchomi się automatycznie wygaszacz ekranu.**
  - Można wybrać [On] (włączone) lub [Off] (wyłączone).
  - Wygaszacz ekranu może nie działać podczas wyświetlania tekstu, wideo lub zdjęć.
- **Auto power off: Jeśli w trybie czuwania nie zostanie wciśnięty żaden przycisk uruchamiający odtwarzanie, ekran wyłączy się automatycznie.**
  - Można wybrać [Off] (wyłączone), [30 sec], [1 min], [5 min], lub [10 min].

### Time [Czas]

- **Sleep Reservation: Po upłygnięciu określonego czasu odtwarzacz automatycznie się wyłączy.**

- Można wybrać [Off] (wyłączone), [10 min], [30 min], [1 hour] (1 godzina) lub [2 hours] (2 godziny).
- Jeśli zostanie ustawiony zegar wyłączenia, odtwarzacz po upłygnięciu wybranego czasu automatycznie zapisze pliki i się wyłączy.
- Gdy odtwarzacz wyłączy się po upłygnięciu wybranego czasu, ustawienie zegara wyłączenia zostanie automatycznie skasowane.
- **Time Setting: Ustawianie aktualnej godziny.**
  - Można ustawić rok pomiędzy 2001 a 2099.
  - Podczas pobierania plików w trybie MTP ustawienia czasu odtwarzacza zostaną zsynchronizowane z ustawieniami czasu komputera PC.
- **Alarm Setting: Ustawianie godziny alarmu, o której automatycznie zostanie włączone odtwarzanie muzyki.**
  - Można wybrać [Off] (wyłączone), [Once] (jeden raz) lub [Always] (zawsze).
  - Jeśli odtwarzacz znajduje się w trybie innym niż odtwarzanie muzyki, po anulowaniu odtwarzania zostanie on przełączony w tryb radia FM.

### General setting [Ustawienia ogólne]

- **Resume: Funkcja ta zapamiętuje ostatni stan odtwarzania (np. plik lub czas odtwarzania) i automatycznie przywraca ten stan.**
  - Można wybrać [On] (włączona) lub [Off] (wyłączona).
  - Jeśli odtwarzacz zostanie wyłączony w trybie nagrywania lub ustawień, a nie w trybie odtwarzania (muzyki, radia, wideo, zdjęć lub tekstu), to po ponownym włączeniu zostanie wywołane menu Home.

# Ustawienia

---

- **Rebuilding: Przeszukiwanie pobranych plików i aktualizacja listy.**
  - Można wybrać [Yes] (tak) lub [No] (nie).
  - Jeśli zostanie wybrane [Yes], lista zostanie zaktualizowana. W przypadku wybrania [No], odtwarzacz powróci do ekranu ustawień ogólnych.
  - Z uwagi na to, że aktualizacja może trochę potrwać, przedtem należy sprawdzić stan akumulatora.
- **Initialize Setting: Inicjalizacja ustawień odtwarzacza.**
  - Można wybrać [Yes] (tak) lub [No] (nie).
  - Po przeprowadzeniu inicjalizacji odtwarzacz automatycznie się wyłączy.
- **System Info: Sprawdzenie informacji o wyrobie.**
  - Zostanie wyświetlona aktualna wersja oprogramowania, całkowita wielkość pamięci, wielkość pamięci wykorzystanej oraz pozostałej do wykorzystania.
- **Language: Można wybrać język.**
  - Koreański, angielski, chiński tradycyjny, chiński uproszczony, francuski, niemiecki, japoński, portugalski, rosyjski, hiszpański.
- **Format: Umożliwia usunięcie danych z pamięci i zainicjalizowanie pamięci.**
  - Można wybrać [Yes] (tak) lub [No] (nie).
  - Jeśli zostanie wybrane [Yes], zostanie wykonane formatowanie. W przypadku wybrania [No], odtwarzacz powróci do ekranu ustawień ogólnych.

- Przed zainicjowaniem odtwarzacza należy wykonać kopię zapasową przechowywanych danych.
- Skasowanych danych nie można odzyskać.

## USB

- **MSC: Tryb MSC**
  - W tym trybie odtwarzacz pracuje jako pamięć wymienna.
- **MTP: Tryb MTP**
  - MTP wykorzystuje najnowszą technologię firmy Microsoft do obsługi urządzeń multimedialnych. Urządzenie jest rozpoznawane jako urządzenie przenośne zgodne z Windows Media Player 10.

## Korzystanie z programów aplikacji

---

### LG Media Center

**LG Media Center jest zintegrowanym programem do zarządzania danymi opracowanym w celu ułatwienia użytkownikom korzystania z odtwarzacza MP3.**

• **Funkcje LG Media Center.**

- Poprzez bibliotekę multimedialną umożliwia wydajne zarządzanie plikami z muzyką, wideo, zdjęciami i tekstem oraz ich pobieranie do odtwarzacza MP3.

• **Zawartość menu.**

- Music Store: zakupy muzyki, obsługa transmisji strumieniowej.
- Media Cast: zakupy usług muzyki, wideo, nadawania (usługi okresowe)
- Więcej informacji można uzyskać w menu Pomocy programu lub na stronie [www.lge.com](http://www.lge.com).

### LG Media Center –aktualizacja firmware

**W celu pobrania nowej wersji oprogramowania firmware należy podłączyć odtwarzacz do komputera PC z zainstalowanym programem LG Media Center.**

- Możliwe tylko wtedy, gdy komputer PC jest podłączony do internetu.


**1** Jeden koniec przewodu USB podłączyć do portu USB komputera z zainstalowanym programem LG Media Center, a drugi jego koniec do odtwarzacza.

**2** LG Media Center porówna wersje oprogramowania firmware w odtwarzaczu i serwerze. Jeśli zostanie wykryta nowsza wersja, zapyta, czy uaktualnić do nowej wersji.

**3** Aby pobrać nowe oprogramowanie dla odtwarzacza MP3, należy kliknąć [OK].

**4** W celu uaktualnienia nowa wersja firmware zostanie skopiowana do odtwarzacza MP3.

**5** Odlączyć urządzenie odłączając przewód USB.

**6** Gdy zostanie wyświetlone zapytanie o uaktualnienie oprogramowania „Firmware upgrade?”, nacisnąć przycisk .

**7** Wyświetlony zostanie wskaźnik postępu aktualizacji oprogramowania. Po zakończeniu zasilanie wyłączy się automatycznie.  
- Należy poczekać, aż zasilanie samo się wyłączy.

**8** Włączyć odtwarzacz MP3 i sprawdzić wersję uaktualnionego firmware.

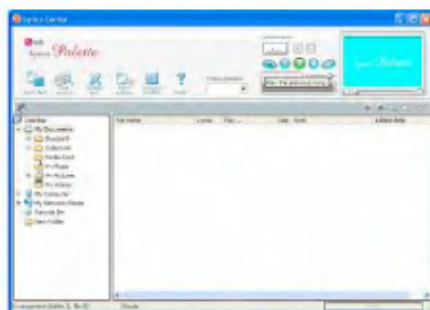
- \*\*\* „Ustawienia ogólne” na str. 60 \*\*\*

## Korzystanie z programów aplikacji

---

### LG Lyrics Center

Program LG Lyrics Center może automatycznie/ ręcznie zapamiętać teksty w pliku muzycznym. Również umożliwia pobranie/ wysłanie pliku mp3 do/ z urządzenia przenośnego oraz regulację głośności.



- Użytkownik może jednocześnie zapamiętać teksty kilku piosenek. Zapamiętane pliki zostaną połączone bez potrzeby korzystania z oddzielnego programu lub narzędzia. Mogą one być przesłane do urządzenia pamięci o dużej pojemności. Użytkownik może również regulować głośność kilku wielu MP3.
  - Programy z interfejsem użytkownika podobnym do Eksploratora Windows są najwygodniejsze do obsługi.
  - Uruchomić program i kliknąć na F1Pomoc. Użytkownik może skorzystać z menu Pomocy.
  - Przed pobraniem plików upewnić się co do nazwy modelu i przeprowadzić synchronizację.

### Przeglądanie instrukcji obsługi

Przeglądanie instrukcji obsługi w formacie PDF jest możliwe po zainstalowaniu programu Adobe Acrobat Reader.

### Instalacja Adobe Acrobat Reader

W celu instalacji kliknąć na Acrobat Reader.

- Przeczytać instrukcję obsługi.

## Rozwiązywanie problemów

---

**Pyt: Odtwarzacz nie włącza się.**

- Odp: Sprawdzić, czy akumulator jest naładowany.  
Odp: Podłączyć zasilacz sieciowy i naładować akumulator.

**Pyt: Obraz na ekranie jest niewyraźny.**

- Odp: Unikać oświetlenia bezpośrednio promieniami słonecznymi i wyregulować jasność.  
Odp: Sprawdzić ustawienie jasności ekranu LCD.

**Pyt: Przyciski nie działają.**

- Odp: Sprawdzić, czy nie została włączona funkcja blokady.

**Pyt: Litery na ekranie wyglądają poszarpane.**

- Odp: Pobrać z Internetu plik z czcionką i skopiować go do folderu Config.  
Odp: Folder Config jest wyświetlany tylko w trybie MSC. Zmienić na tryb MSC ( W przypadku trybu MTP skopiować plik czcionki do folderu danych).

**Pyt: Podczas słuchania radia odbiór jest słaby i są duże zakłócenia.**

- Odp: Słuchawki działają jako antena. Należy się z nimi obchodzić ostrożnie.  
Odp: Należy trochę zmienić położenie odtwarzacza i słuchawek.

**Pyt: Po pobraniu plików, na liście odtwarzanie nie są widoczne nowo dodane pliki.**

- Odp: Uaktualnić listę w menu ustawień Setup.  
Odp: Sformatować odtwarzacz i pobrać plik.

**Pyt: Po uaktualnieniu oprogramowania firmware odtwarzacz nie funkcjonuje poprawnie.**

- Odp: Zresetować odtwarzacz (p. str. 33)  
Odp: Wykonać kopię zapasową danych i sformatować odtwarzacz.

**Pyt: Czasami nie można pobrać plików.**

- Odp: Sprawdzić tryb USB odtwarzacza (p. str. 25 - 28)

**Pyt: Nie można pobrać plików.**

- Odp: Sprawdzić tryb USB. Niektóre pliki mogą być pobierane w zależności od wybranego trybu USB. W trybie MSC można pobierać wszystkie pliki.

**Pyt: Komputer PC nie wykrywa odtwarzacza MP3.**

- Odp: Sprawdzić tryb USB. W przypadku Windows 98 SE/ME tryb USB powinien być ustawiony w menu ustawień Setup na MSC.  
Odp: Sprawdzić, czy zainstalowany został sterownik USB dostarczony na dysku CD.



## Dane techniczne

Rodzaj	Parametr	Dane techniczne
Pamięć	Pojemność	512MB / 1GB / 2GB / 4GB
	System plików	FAT32
Komputer PC	System oper. dla urządzenia MP3	Win98SE/ME/2000/XP
	System oper. dla LG Media Center	Win2000 / XP
	System oper. dla LG Lyrics Center	Win98SE/ME/2000/XP
	Interfejs	USB 2.0
Dane ogólne	Wymiary	41,6 (S) X 66 (W) X 14,9 (G)
	Ciężar	52 g (z akumulatorem) / zależy od modelu
	Temperatura pracy	0°C + 40°C
Audio	Pasma częstotliwości	20Hz ~ 20kHz
	Stosunek sygnał/ szum	85dB
	Odpowiedź kanału	35dB (1kHz)
	Maks. moc wyjściowa	18mW+18mW
Radio FM (opcja w zależności od modelu)	Zakres częstotliwości	87,5~108MHz
	Stosunek sygnał/ szum	50dB
	Odpowiedź kanału	25dB(1kHz)
	Antena	Antena słuchawkowa
Czas odtwarzania	Wideo	maks. 12 godzin
	Przeglądanie zdjęć podczas słuchania muzyki	ok. 7 godzin
	Audio	Maks. 12 godzin (dla 128kbps/44,1kHz EQ normal)
Źródło zasilania	Zasilacz sieciowy	= 5V, 1A
	Akumulator (wbudowany)	Li-Polymer, = 3,7V/ 810 mAh, ładowany

## Dane techniczne

Rodzaj	Parametr	Dane techniczne
Pliki	Audio	MP3, OGG, WMA, WAV (ADPCM), ASF
	Wideo	LG AVI
	Przeglądanie obrazów	JPG/BMP
	Przeglądanie tekstu	TXT
Wyświetlacz	Wyświetlacz	1,77" (OLED) / 260 000 kolorów

**<http://www.lge.com>**

Na powyższej stronie dostępne są informacje dotyczące tego wyrobu.

- Poprzez uaktualnienie oprogramowania wewnętrznego firmware można polepszyć parametry wyrobu.

## Dane techniczne

### Dane dotyczące obsługiwanych typów plików

#### Dekoder MP3

- Dekodowanie MP3 obsługuje również zmienną prędkość transmisji bitów (VBR)

Prędkość transmisji bitów	Mpeg1		
	32 kHz	44,1 kHz	48 kHz
32	OK	OK	OK
40	OK	OK	OK
48	OK	OK	OK
56	OK	OK	OK
64	OK	OK	OK
80	OK	OK	OK
96	OK	OK	OK
112	OK	OK	OK
128	OK	OK	OK
144	OK	OK	OK
160	OK	OK	OK
192	OK	OK	OK
224	OK	OK	OK
256	OK	OK	OK
320	OK	OK	OK

#### Koder MP3

- 44,1kHz, (96 kbps, 128 kbps, 192 kbps)

#### Dekoder WMA

- obsługa dekodowania WMA (tylko ASF-audio)

wersja 7, wersja 8 i wersja 9

kHz \ kbps	48	44,1	32	22,05	16	11,025	8
384			O (S)				
320	O (S)	O (S)					
256	O (S)	O (S)					
192	O (S)	O (S)					
160	O (S)	O (S)					
128	O (S)						
96	O (S)						
80	O (S)						
64	O (S)						
48	O (S)	O (S,M)					
40			O (S)				
32	O (M)		O (S)	O (S)			O (M)
22				O (S)			
20			O (M)	O (S,M)	O (S)		
16		O (M)		O (M)	O (S,M)		
12					O (M)		O (S)
10					O (M)	O (M)	
8						O (M)	O (M)
6							O (M)
5							O (M)

- (S): Stereo, (M): Mono

#### Dekoder OGG

- obsługa Q(-1) ~ Q(10)

#### Dekoder ADPCM

- dekodowanie plików formatu WAV (MS-ADPCM)

