

# Guía del usuario

---

L1900J

L1900R

L1900E

**N**o olvide leer la sección **Precauciones importantes** antes de utilizar el producto. Conserve el CD de la Guía del usuario en un sitio accesible como referencia para el futuro.

**C**onsulte la etiqueta adjunta al producto y transmita esta información a su distribuidor cuando requiera asistencia.

---

# Precauciones importantes

**Esta unidad se diseñó y fabricó para garantizar la seguridad personal; sin embargo, el uso inadecuado de la unidad puede causar descargas eléctricas o riesgo de incendios. Con el fin de permitir un funcionamiento correcto de todas las opciones de seguridad incorporadas en esta pantalla, respete las siguientes normas básicas para su instalación, uso y mantenimiento.**

## Seguridad

Utilice únicamente el cable de alimentación suministrado con la unidad. Si el cable que va a utilizar no es el suministrado por el proveedor, asegúrese de que ha sido debidamente homologado según la normativa local correspondiente. Si este cable de alimentación tuviera algún defecto, póngase en contacto con el fabricante o con el servicio de reparación autorizado más próximo para sustituirlo por otro.

El cable de alimentación se utiliza como dispositivo de desconexión principal. Asegúrese de que puede acceder fácilmente al enchufe tras la instalación.

Conecte la pantalla únicamente al tipo de fuente de alimentación indicada en las especificaciones de este manual o que figura en la pantalla. Si no está seguro del tipo de fuente de alimentación de que dispone, consulte con su distribuidor.

Las tomas de corriente de CA y los cables de extensión sobrecargados, así como los cables de alimentación desgastados y los enchufes rotos son peligrosos y pueden ser la causa de descargas o incendios. Llame al técnico del servicio de mantenimiento para sustituir estos componentes.

No abra la pantalla:

- En el interior no hay componentes que el usuario pueda reparar.
- En el interior el voltaje es alto y peligroso incluso cuando no hay suministro de alimentación.
- Póngase en contacto con su distribuidor si la pantalla no funciona correctamente.

Para evitar lesiones personales:

- No coloque la pantalla en una estantería inclinada a menos que esté correctamente asegurada.
- Utilice únicamente un lugar recomendado por el fabricante.

Para evitar incendios u otros peligros:

- Apague siempre la pantalla (OFF) si va a salir de la habitación por un tiempo prolongado. Nunca deje la pantalla encendida (ON) cuando salga de casa.
- Evite que los niños arrojen o metan objetos por las aberturas de la pantalla. Algunas piezas internas emiten niveles de voltaje peligrosos.
- No añada accesorios que no hayan sido diseñados para esta pantalla.
- Durante una tormenta eléctrica o cuando vaya a dejar la pantalla desatendida durante un período amplio de tiempo, desenchúfela de la toma de pared.



## Durante la instalación

No coloque objetos sobre el cable de alimentación ni los pase por encima de él; no coloque la pantalla donde el cable de alimentación pueda resultar dañado.

No utilice esta pantalla cerca del agua como en una bañera, un lavabo, un fregadero, en suelo mojado o cerca de una piscina.

Las pantallas incluyen aberturas de ventilación para permitir la expulsión del calor que generen durante el funcionamiento. En caso de bloqueo de estas aberturas, el calor acumulado puede causar fallos o incluso incendios. Por lo tanto, NUNCA:

- Bloquee las ranuras de ventilación inferiores colocando la pantalla en una cama, un sofá, una alfombra, etc.
- Coloque la pantalla en un habitáculo cerrado a menos que disponga de ventilación adecuada.
- Cubra las aberturas con tela u otro material.
- Coloque la pantalla cerca o encima de un radiador o una fuente de calor.

No roce ni golpee la pantalla LCD de matriz activa con nada que sea duro, ya que podría arañarla, estropearla o dañarla de forma permanente.

No presione la pantalla LCD con el dedo por un período de tiempo prolongado, porque podría provocar que la imagen se quedase en la pantalla.

Algunos defectos de punto podrían aparecer como manchas rojas, verdes o azules en la pantalla. Sin embargo, esto no afectará al funcionamiento de la pantalla.

Si es posible, utilice la resolución recomendada para obtener la mejor calidad de imagen en la pantalla LCD. Si se utiliza en otro modo que no sea la resolución recomendada, podrían aparecer en la pantalla algunas imágenes a escala o procesadas. Sin embargo, esto es característico del panel LCD de resolución fija.

## Limpieza

- Desenchufe la pantalla antes de limpiar su superficie.
- Utilice un paño ligeramente húmedo, no mojado. No utilice un aerosol directamente sobre la pantalla porque un exceso de pulverización puede provocar descargas eléctricas.

## Volver a embalar

- No tire la caja ni los materiales de embalaje. Son un contenedor idóneo para transportar la unidad. Cuando traslade la unidad a otra ubicación, vuelva a embalarla en su material original.

## Cómo deshacerse de materiales contaminantes de forma segura

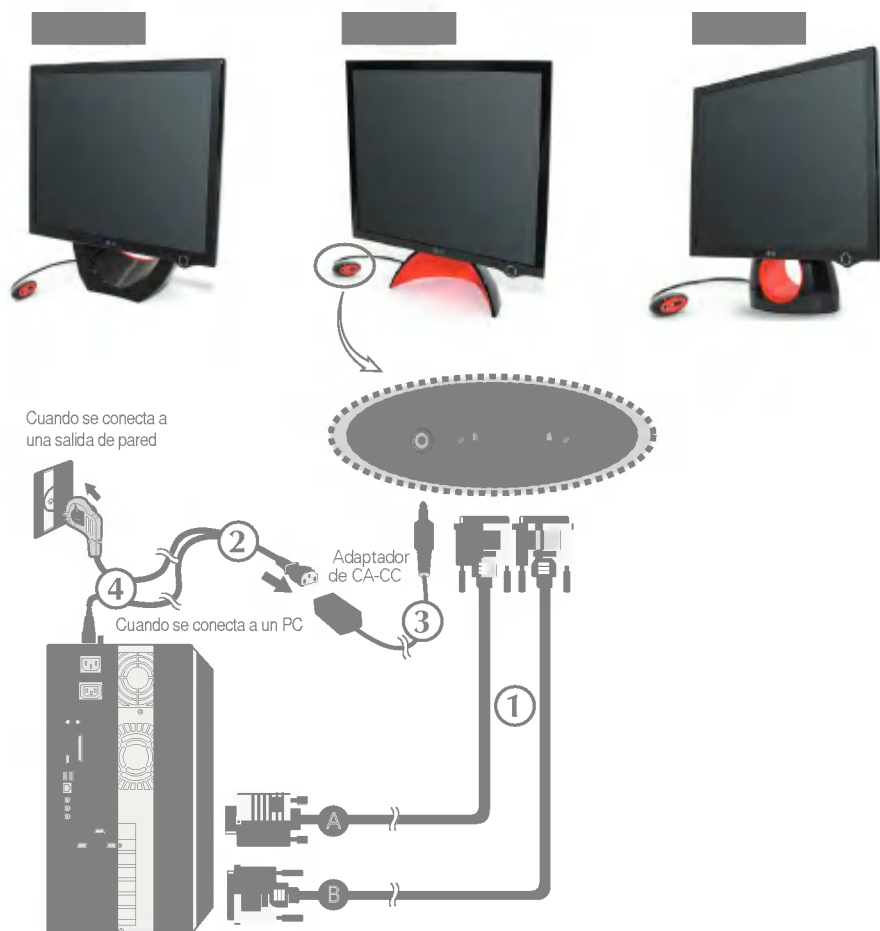
- La lámpara fluorescente empleada en este producto contiene una pequeña cantidad de mercurio.
- No se deshaga de este producto de la misma forma que lo haría con los residuos generales de su hogar. Debe hacerlo según las normativas locales correspondientes.


## Uso del ordenador

1. Conecte el cable de señal. Una vez conectado, apriete los tornillos de mariposa para asegurar la conexión. ①
  - A Conexión con cable de entrada de señal DVI analógica
  - B Conexión con cable de entrada de señal DVI digital
2. Utilice tras conectar el cable de alimentación ② al adaptador de CA-CC ③ e insertarlo en la toma ④ (la tensión se controla automáticamente).

### NOTA

El color del producto representado aquí puede no coincidir con el color real del producto adquirido por el cliente.



3. Presione el botón  en el panel frontal para encender el equipo. Cuando el monitor se enciende, la función de ajuste automático de la imagen se ejecuta automáticamente. (Sólo en modo analógico)

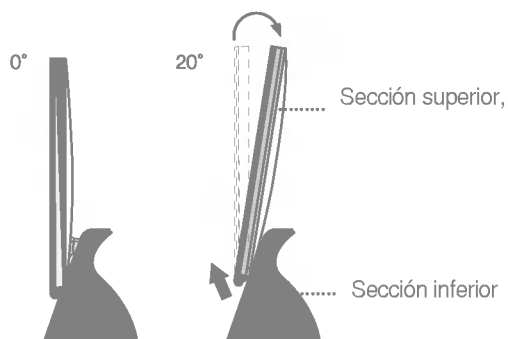


#### NOTA

‘Self Image Setting Function’ (Función de configuración de autoimagen): esta función ofrece al usuario una configuración de pantalla óptima. Cuando el usuario conecta el monitor por primera vez, esta función ajusta automáticamente la pantalla a la configuración óptima de cada señal de entrada. Pulse ajustar en el **programa Forte Manager** -> **Ajustar** -> **Rastrear** -> **Configuración automática** si es necesario ajustar la pantalla desde el producto o si quiere utilizar esta función de forma manual, o bien ejecute Opciones en el programa Forte Manager -> Presintonización suministrada de fábrica

## Para ajustar el ángulo del producto ~ ~

1. Ajuste la ubicación de la sección superior de forma que le resulte cómodo utilizar el producto.
  - Rango de inclinación : 0°~20°



No ponga la mano (los dedos) entre la sección superior e inferior cuando ajuste el ángulo de la pantalla. La mano (los dedos) podrían quedar pillados o dañados.



Este producto dispone de un programa (CD Forte Manager) que permite al usuario configurar diversas características de la pantalla, como la Brillo, el Rastrear o la resolución desde el ratón , sin necesidad de ajustar cada botón.

## ■ Procedimiento de instalación

- 1) Cierre todas las aplicaciones antes de instalar el programa Forte Manager.
- 2) La pantalla de instalación aparece automáticamente al insertar el CD-ROM de Forte Manager.
- 3) Aparece la ventana del Asistente InstallShield de Forte Manager.
- 4) Seleccione [idioma de instalación].
- 5) Haga clic en "Siguiente" cuando aparezca la pantalla del Asistente de instalación.
- 6) Haga clic en "Siguiente" tras haber seleccionado "Acepto los términos del acuerdo de licencia".
- 7) Haga clic en "Siguiente" tras haber seleccionado una función para instalar.
- 8) Haga clic en "Instalar".
- 9) Aparecerá la pantalla de estado de la instalación.
- 10) Haga clic en "Finalizar". Reinicie el sistema para activar el funcionamiento.
- 11) El icono de ejecución de Forte Manager se crea en una pantalla en segundo plano una vez finalizada la instalación.

\* Seleccione [Ejecutar] tras pulsar el botón [Inicio] si la pantalla de instalación no aparece automáticamente.

\*\* Seleccione Aceptar tras escribir D:\SETUP.EXE (si la unidad del CD-ROM es D:\).

## NOTA

**Para utilizar el monitor con la mejor calidad posible.**

Instale el CD de la Guía del usuario con el archivo del controlador del monitor que se suministra con los accesorios.

\* Consulte la 'Guía de instalación del controlador del monitor' para instalar el controlador del monitor.

## ■ Funciones del programa Forte Manager

Utilice o seleccione el programa Forte Manager para cambiar o configurar las opciones siguientes: Rastrear, Brillo, Contraste, Posición, Resolución, Definición o Archivo de la visualización.

**\*El ajuste y la posición sólo se pueden configurar en modo analógico.**



### Ajustar

- Rastrear, Brillo, Contraste, Posición, Resolución, Nitidez, Asistente, Archivo



### f-Engine/ Archivo

- Película, Texto, Normal, Usuario



### Color

- Colore la Temperature. RGB, Calibración de color, Archivo



### Opciones

- Preferencias, Indicador de alimentación, Archivo



### Soporte

- Actualizar, Ayuda, Datos del producto, Versión, Archivo

## Controles del panel frontal



1

## Parte posterior



2

### 1 Botón de alimentación

Es posible encender el producto al tocar el botón y apagarlo al volverlo a tocar.  
\* Verifique el botón de encendido después de tocarlo.

### 2 Indicador de alimentación

El indicador se ilumina en azul o en rojo si el producto está encendido y parpadea automáticamente en modo de suspensión (ahorro de energía).

## NOTA

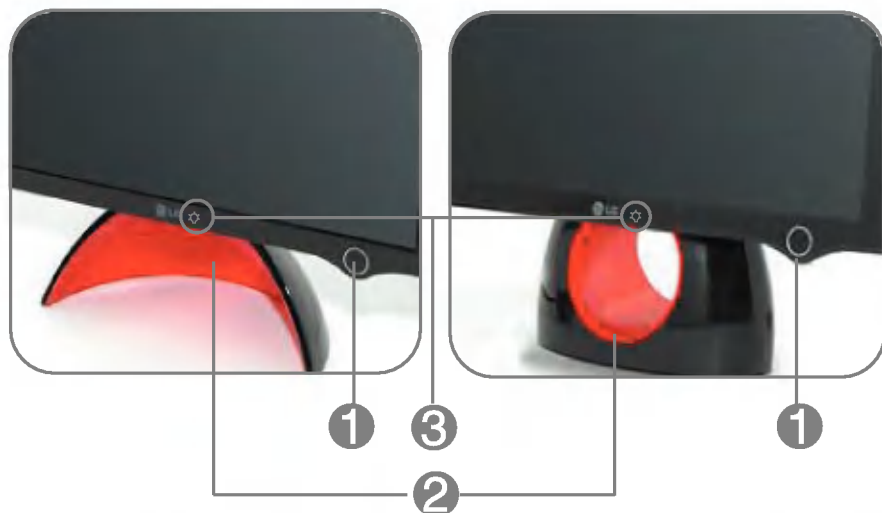
### Para activar o desactivar el piloto de encendido manualmente ~ ~


- Seleccione Opciones en el programa Forte Manager -> Indicador de alimentación-> Activado/Desactivado para activar o desactivar manualmente el indicador de encendido.





## Front Panel Controls



<b>1</b> Botón de alimentación	Es posible encender el producto al tocar el botón y apagarlo al volverlo a tocar.
<b>2</b> Indicador de alimentación	El indicador de encendido se ilumina en azul o en rojo si el producto está encendido y pasa automáticamente del modo oscurecido al modo luminoso en el modo de suspensión (ahorro de energía).
<b>3</b> 	<b>[L1900J]</b> El botón que aparece debajo de la imagen sirve para ajustar la luminosidad del indicador de encendido. * Es posible ajustarlo en cuatro niveles. Simplemente hay que tocar el botón ligeramente con el dedo. <b>[L1900R]</b> El botón que aparece debajo de la imagen sirve para encender y apagar el indicador de encendido. * Para encender o apagar el indicador de encendido, tóquelo ligeramente con el dedo.

### NOTA

- El botón de encendido no funciona hasta que la pantalla se enciende por completo.



la función DDC/CI (Interfaz de comandos del canal de visualización de datos) es un protocolo de comunicación entre el PC y el monitor.

La función DDC/CI posibilita el ajuste y la configuración de funciones detalladas del PC para no tener que utilizar los menús en pantalla del monitor.

El monitor se puede ajustar desde el PC mediante la comunicación entre el PC y el monitor con la función DDC/CI activada (ON), y el monitor no se puede ajustar desde el PC si la comunicación entre el PC y el monitor está desactivada (función DDC/CI desactivada (OFF)).

#### NOTA

En concreto, el programa Forte Manager debe utilizarse con la función DDC/CI activada (ON), ya que no funciona correctamente si la función DDC/CI está desactivada (OFF).

#### ■ Funciones del DDC/CI Activada/Desactivada

la pantalla se enciende al tocar el botón de encendido y DDC/CI está activado o desactivado (ON/OFF) si el botón de encendido se pulsa durante unos segundos.

\* El estado inicial de configuración es DDC/CI ON (activado).



#### NOTA

- No obstante, la función DDC/CI funciona sólo si la pantalla está encendida y no funciona si ésta se apaga tocando el botón de encendido.

Compruebe lo siguiente antes de llamar al servicio técnico.

<ul style="list-style-type: none"><li>● <b>¿Está conectado el cable de alimentación de la pantalla?</b></li> <li>● <b>¿El indicador de encendido parpadea o pasa de oscuro a claro de forma repetida?</b></li> <li>● <b>¿Aparece el mensaje "SEÑAL FUERA DE RANGO" en la pantalla?</b></li> <li>● <b>¿Aparece el mensaje "VERIFICAR CABLE DE SEÑAL" en la pantalla?</b></li></ul>	<ul style="list-style-type: none"><li>• Compruebe si el cable de alimentación está correctamente conectado a la toma de corriente.</li> <li>• Si la pantalla está en modo de ahorro de energía, mueva el ratón o pulse cualquier tecla para que aparezca la pantalla.</li><li>• Encienda el PC.</li> <li>• Este mensaje aparece cuando la señal del PC (tarjeta de vídeo) se encuentra fuera del intervalo de frecuencias horizontal y vertical de la pantalla. Consulte la sección 'Especificaciones' de este manual y vuelva a configurar la pantalla.</li> <li>• Este mensaje aparece cuando el cable de señal que une el PC a la pantalla no está conectado. Compruebe el cable de señal y vuelva a intentarlo.</li></ul>
---	---



<ul style="list-style-type: none"><li>● <b>La posición en pantalla no es correcta.</b></li> <li>● <b>En el fondo de la pantalla se pueden ver las barras o bandas verticales.</b></li> <li>● <b>El ruido horizontal que aparece en las imágenes o en los caracteres no está claramente definido.</b></li>          <li>● <b>El color de la pantalla es monocromo o anormal.</b></li>          <li>● <b>La pantalla parpadea.</b></li></ul>	<ul style="list-style-type: none"><li>• Pulse <b>ajustar</b> en el <b>programa Forte Manager</b> -&gt; <b>Ajustar</b> -&gt; <b>Rastrear</b> -&gt; <b>Configuración automática</b> para ajustar automáticamente la pantalla en las condiciones adecuadas para el modo actual. Realice la configuración directamente con <b>ajustar</b> en el <b>programa Forte Manager</b> -&gt; <b>Ajustar</b> -&gt; <b>Posición</b> si el ajuste no es satisfactorio.</li> <li>• Pulse <b>ajustar</b> en el <b>programa Forte Manager</b> -&gt; <b>Ajustar</b> -&gt; <b>Rastrear</b> -&gt; <b>Configuración automática</b> para ajustar automáticamente la pantalla en las condiciones adecuadas para el modo actual. Realice la configuración directamente con <b>ajustar</b> en el <b>programa Forte Manager</b> -&gt; <b>Ajustar</b> -&gt; <b>Rastrear</b> -&gt; <b>Extremo</b> si el ajuste no es satisfactorio.</li> <li>• Pulse <b>ajustar</b> en el <b>programa Forte Manager</b> -&gt; <b>Ajustar</b> -&gt; <b>Resolución</b>-&gt; <b>Preferida</b> para ajustar automáticamente la pantalla en las condiciones adecuadas para el modo actual. Realice la configuración seleccionando <b>ajustar</b> en el <b>programa Forte Manager</b> -&gt; <b>Ajustar</b> -&gt; <b>Rastrear</b> -&gt; <b>Fase</b> si el ajuste no es satisfactorio.</li> <li>• Seleccione <b>Panel de control</b> -&gt; <b>Pantalla</b> -&gt; <b>Configuración</b> y compruebe si se ha modificado la frecuencia o la resolución. En caso afirmativo, ajuste de nuevo la tarjeta de vídeo en la resolución recomendada.</li> <li>• Seleccione <b>Panel de control</b> -&gt; <b>Pantalla</b> -&gt; <b>Configuración</b> y ajuste la pantalla a la resolución recomendada o configure la imagen en pantalla en el ajuste ideal. Establezca la configuración de color a más de 24 bits (color verdadero).</li> <li>• Compruebe si el cable de señal está conectado correctamente y utilice un destornillador para asegurarlo, si es preciso.</li> <li>• Asegúrese de que la tarjeta de vídeo está insertada correctamente en la ranura.</li> <li>• Establezca la configuración de color a más de 24 bits (color verdadero) en <b>Panel de control - Configuración</b>.</li> <li>• Compruebe si la pantalla está configurada en modo de entrelazado, y si es así, cambie a la resolución recomendada.</li> <li>• Asegúrese de que el voltaje de la tensión es lo suficientemente alto. Debe ser superior a <b>100-240 V CA, 50/60 Hz</b>.</li></ul>
--	--

● **¿Instaló el controlador de la pantalla?**

- Asegúrese de que instala el controlador de la pantalla desde el CD o disquete del controlador de la pantalla suministrado con ésta. O descargue el controlador de nuestro sitio Web: <http://www.lge.com>.

● **"¿Aparece en pantalla el mensaje "Monitor desconocido, se ha encontrado el monitor Plug&Play (VESA DDC)"?**

- Compruebe que la tarjeta de vídeo admite la función Plug and Play.



	LCD de pantalla plana con TFT de matriz activa de 19 pulgadas (48,19 cm) Revestimiento antideslumbrante 19 pulgadas visibles Píxeles por pulgada de 0,294 mm	
	Frecuencia Horizontal	30 – 83 kHz (Análogica) 30 – 71 kHz (Digital)
	Frecuencia vertical	56 – 75 Hz (automático)
	Forma de entrada	TTL independiente, positivo/negativo SOG (sincronización en verde) Digital
	Entrada de señal	DVI – conector Analógico DVI – conector Digital
	Forma de entrada	RGB analógico (0,7 Vp-p/75 ohm), Digital
	Máx	DVI Digital: VESA 1280 x 1024 @ 60 Hz D-Sub Analógico: VESA 1280 x 1024 @ 75 Hz
	Recomendada	VESA 1280 x 1024 @ 60 Hz
	DDC 2B	
	Modo encendido	: 39W
	Temporizador	≤ 2W
	Desactivado	≤ 1W
Inclinación)	Ancho	41,65 cm / 16,39pulgadas
	Alto	42,89cm / 16,88 pulgadas [L1900E] 43,20cm / 17,00 pulgadas [L1900R], [L1900J]
	Fondo	14,45 cm / 5,68 pulgadas [L1900E] 14,84 cm / 5,84 pulgadas [L1900R] 11,34 cm / 4,65 pulgadas [L1900J]
	Neto	5,8 kg (12,79 lbs) [L1900E] 6,8 kg (14,99 lbs) [L1900R] 5,54 kg (12,21 lbs) [L1900J]
Rango de inclinación	Inclinación	0° ~ 20°
Entrada de alimentación	12V $\underline{\underline{=}}$ 3A	
	DVE. DSA-0421S-12 1	
	<b>Condiciones de funcionamiento</b>	
	Temperatura	de 10° C a 35° C
	Humedad	de 10 % a 80 % sin condensación
	<b>Condiciones de almacenamiento</b>	
	Temperatura	de -20° C a 60° C
	Humedad	de 5 % a 90 % sin condensación
	Unido ( O ), separado ( )	
	Unido ( ), separado ( O )	
	Tipo de toma de pared o tipo de toma de PC	

#### NOTA

- La información de este documento está sujeta a cambios sin previo aviso.



## Modos preestablecidos (resolución)

	Modos de pantalla (resolución)		Frecuencia Horizontal (kHz)	Frecuencia vertical (Hz)
1	VGA	640 x 350	31,469	70
2	VGA	720 x 400	31,468	70
3	VGA	640 x 480	31,469	60
4	VESA	640 x 480	37,500	75
5	VESA	800 x 600	37,879	60
6	VESA	800 x 600	46,875	75
7	MAC	832 x 624	49,725	75
8	VESA	1024 x 768	48,363	60
9	VESA	1024 x 768	60,023	75
10	MAC	1152 x 870	68,681	75
11	VESA	1152 x 900	61,805	65
*12	VESA	1280 x 1024	63,981	60
**13	VESA	1280 x 1024	79,976	75

\* Modo Recomendada

\*\* Sólo en modo analógico

## indicador

### [L1900E]

MODO	Color LED
Modo encendido	azul o en rojo
Temporizador	Parpadeo automático
Desactivado	Desactiva

### [L1900J, L1900R]

MODO	Color LED
Modo encendido	azul o en rojo
Temporizador	De modo oscuro a claro de forma repetida
Desactivado	Desactiva

## Seguridad de Kensington



### Ranura de seguridad Kensington

Conectada a un cable de bloqueo que puede adquirirse por separado en la mayoría de las tiendas de informática.

#### NOTA

- El color del producto representado aquí puede no coincidir con el color real del producto adquirido por el cliente.





Digitally yours ■■■■.....

