

Kasutusjuhend

L245WP L245WPM

Enne seadme kasutamist lugege **Ohutusjuhised** hoolikalt läbi. Hoidke kasutusjuhend (CD) käepärast, et seda oleks vajadusel hõlbus leida.

Seadme hooldus- ja parandustööde tellimisel informeerige remonditöökoda seadme andmekleebisel toodud tehnilistest andmetest.

Seade on toodetud ning koostatud järgides ohutust kasutajale. Seadme väär kasutamine võib põhjustada tugevat elektrilööki või tulekahju. Tagamaks kõikide seadmesse paigaldatud kaitsemehhanismide häireteta toimimine, järgige järgnevaid paigaldamise, kasutamise ja hoolduse põhijuhiseid.

Ohutus

Kasutage vaid seadme komplekti kuuluvat toitejuhet. Kui kasutate seadme komplekti mittekuuluvat või seadme tootja poolt mittetarnitud toitejuhet, kontrollige, et see vastaks kehtivatele standarditele. Kui toitejuhe on vigastatud, võtke ühendust seadme tootja või seadme tootja volitatud parandustöökojaga ning vahetage juhe uue vastu välja.

Toitejuhe on seadme vooluvõrgust väljalülitamise põhivahend. Kontrollige, et pärast seadme paigaldamist jääks pistikupesa kergesti ligipääsetavaks.

Kuvari toiteks kasutage vaid kasutusjuhendis või seadme andmeplaadil viidatud tehniliste näitajatega toiteallikat. Kui Te ei tea täpselt koduse vooluvõrgu tehnilisi andmeid, võtke ühendust elektriga varutava firma poole.

Ülekoormatud vahelduvvoolu pistikupesad ning pikendusjuhtmed on ohtlikud. Ohtlikud on ka kulunud kaitsekatttega toitejuhtmed ning vigastatud pistikud – elektrilöögi ning tulekahjuoht. Vigastatud toitejuhtme parandamiseks võtke ühendust seadme tootja volitatud remonditöökojaga.

Ärge võtke kuvarit lahti.

- Kuvari sisemuses ei ole asutaja poolt hooldatavaid komponente.
- Seadmes on ohtlik kõrgepinge ka siis, kui see on välja lülitatud.
- Kui kuvari töö esineb häireid, võtke ühendust seadme tootja esindajaga.

Vigastumiste vältimiseks:

- Paigaldage kuvar kaldriiulile vaid nii, et see oleks tugevasti riivli külge kinnitatud.
- Kasutage vaid tootja poolt soovitatud alust.

Tulekahju ning ohtlike olukordade vältimiseks:

- Lülitage kuvar alati välja, kui lahkute ruumist pikemaks ajaks. Enne kodust lahkumist lülitage kuvar alati välja.
- Jälgige, et lapsed ei lükkaks ega pistaks kuvari karkassi avadesse väikesi esemeid. Osades seadme siseosades on ohtlik pinge.
- Ärge ühendage seadmele lisaosi, mis pole tootja poolt kuvari tarvis ette nähtud.
- Eemaldage kuvari toitejuhtme pistik vooluvõrgu pistikupesast äikese ajaks või kui jätate kuvari pikemaks ajaks järelevalveta.

Paigaldamisel

Jälgige, et toitejuhtmel ei oleks esemeid ega see ei oleks muljutud. Paigutage toitejuhe nii, et oleks välditud selle kahjustumine.

Ärge kasutage kuvarit vee läheduses, nt vann, kraanikauss, köögi kraanikauss, pesukauss, niiske kelder või bassein.

Kuvari korpuses on tuulutusavad töötava seadme jahutamiseks. Kaetud tuulutusavad võivad põhjustada töötava kuvari ülekuumenemise ning häireid seadme töös ning tulekahjuohtu. Ärge KUNAGI:

- Katke kinni põhjas olevaid tuulutusavasid – ärge asetage monitori voodile, diivanile, vaibale jne.
- Paigutage kuvarit raami ega karkassi kui ei ole tagatud küllaldane ventilatsioon.
- Katke ventilatsiooniasjad riide ega muude materjalidega.
- Paigutage kuvarit radiaatori või mõne muu küttekeha kohale ega lähedusse.

Ärge hõõruge ega toksige Active Matrix LCD-d tugevate esemetega – kuvarile võivad jääda kriimustused, võite seadet püsivalt kahjustada või vigastada.

Ärge vajutage LCD ekraani näpuga pikka aega – see võib põhjustada mõningast järelkujutist.

Kuvarile võivad tekkida mõned punktivead punane-roheline-sinine laikudena. See ei mõjuta ega muuda kuvari töötamist.

Võimalusel kasutage soovitatud eraldusvõimet, et kuvari kujutis oleks parima võimaliku kvaliteediga. Kui kasutate muud režiimi kui soovitatud eraldusvõime, võivad ekraanile tekkida mõned mastaabitud või töödeldud kujutised. See on omane püsieraldusvõimega LSD paneeli puhul.

Puhastamine

- Enne kuvariekraani pinna puhastamist lülitage ekraan välja.
- Kasutage puhastamiseks niisket (mitte märga) lappi. Ärge pihustage aerosooli otse ekraanile – liigne vedelikupihu võib põhjustada elektrilöögi.

Pakkimine

- Ärge visake pakkematerjale ega pakendit ära, neis on tulevikus hea kuvarit transportida. Kuvari transportimiseks teise kohta kasutage originaalpakendit.

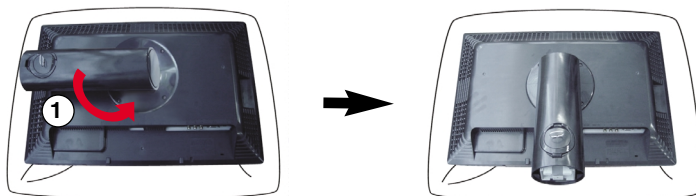
Kasutusest kõrvaldamine

- Seadmes kasutatav luminofoorlamp sisaldab väikeses koguses elavhõbedat.
- Ärge visake lampi tavaliste olmejäätmete hulka. Kasutusest kõrvaldatud lambi käitlemine peab toimuma vastavuses kohalike jäätmekäitluseeskirjadega

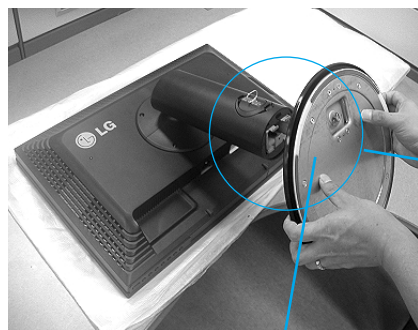
- Enne kuvari ülesseadmist kontrollige, kas arvuti, kuvar ning teised ühendatud seadmed on välja lülitatud.

Statiivaluse ühendamine või eemaldamine

1. Pange kuvar ekraaniga üles padjale või pehmele riidele.
2. Pöörake statiivi nagu näidatud ①.



3. Joondage statiivaluse konksud vastavate pilude suhtes monitori aluses.
4. Pistke konksud piludesse.



ALUSE PÕHI



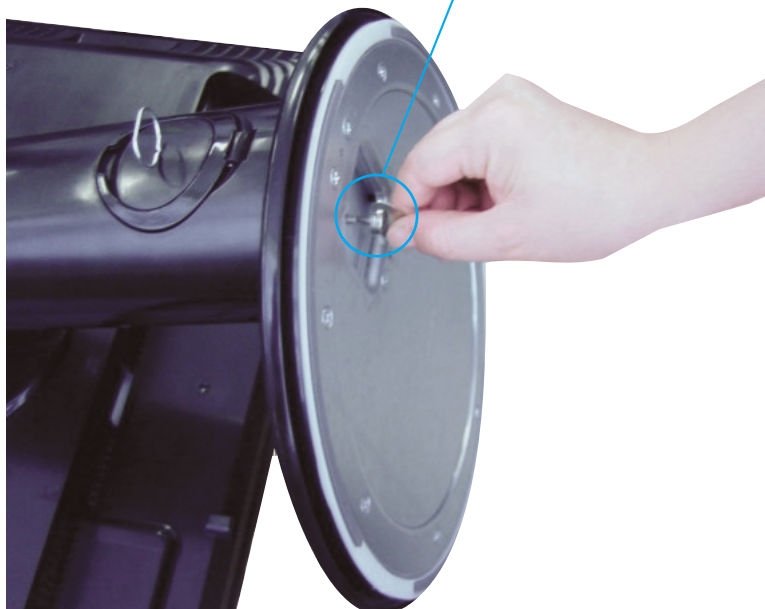
Konks

Ava

Hoiatus Lindi ja kinnitustihvti võib püstalusega varustatud monitorilt eemaldada vaid siis, kui alus on üles tõmmatud. Vastasel korral võivad statiivi väljalatuvad osad teid vigastada.

5. Kinnitage monitor alusele, keerates kruvi paremale.
6. Kergitage ja keerake monitor asendisse ekraaniga enda poole peale seda, kui olete kinnitatava kaabli siseosa ühendanud.
7. Monitori ja aluse eraldamiseks võtke kruvi välja, keerates seda vasakule.

*Kruvi: keerake kruvi, kasutades kruvi käepidet.



Tähtis

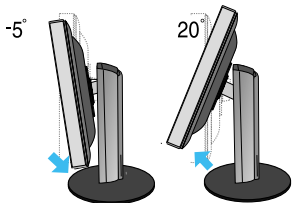
- Joonisel on kujutatud üldiselt monitori ühendamist. Teie monitor võib erineda joonisel kujutatust.
- Toodet kandes, ärge hoidke seda põhi ülespidi ja hoides kinni vaid jala alusest. Toode võib kukkuda ja puruneda või vigastada teie jalga.

- Enne monitori seadmist veenduge, et monitori toide on välja lülitatud, samuti arvutisüsteemi ja muude ühendatud seadmete toide oleks välja lülitatud.

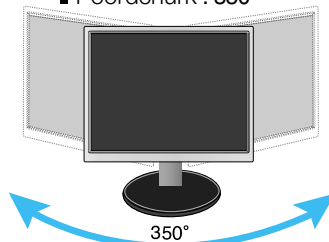
Jala aluse kokkupanemine

1. Reguleerige monitori paneeli asend erinevatel viisidel, maksimaalse mugavuse saamiseks.

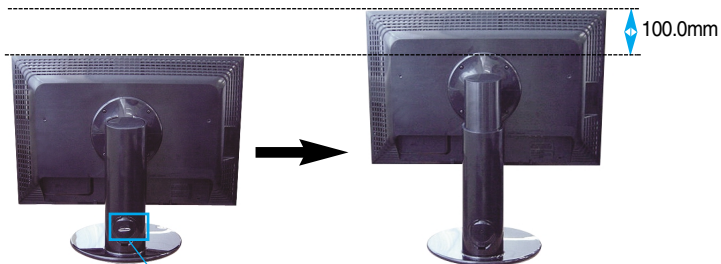
- Kalde nurk : $-5^{\circ} \sim 20^{\circ}$



- Pöördenurk : 350°



- Kõrgusvahemik: maksimaalselt 100 mm (3,94 tolli).



* Palun eemaldage kindlasti lukustustihvt, et oleks võimalik kõrgust reguleerida.

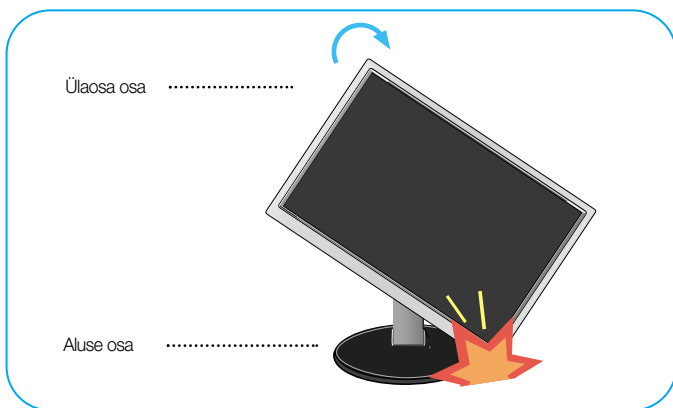
Märkus Te ei pea lukustustihvti peale eemaldamist ning kõrguse reguleerimist tagasi asetama.

Ergonoomilisus

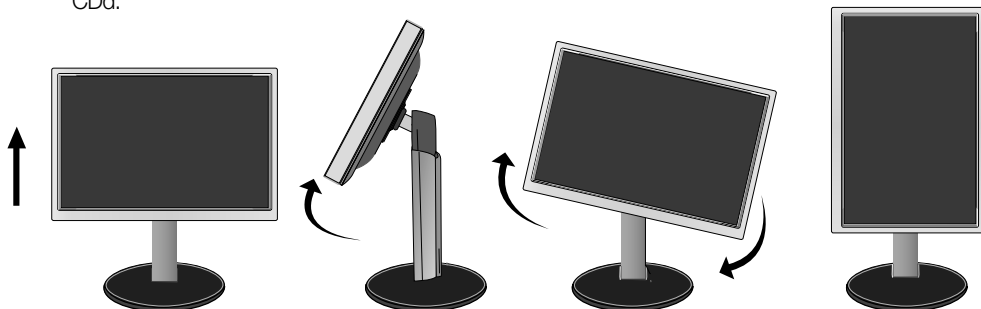
- Soovitatav on, et vaatepositsiooni ergonoomilisuse ja mugavuse tagamiseks, monitori kaldenurk ettepoole ei ületaks 5 kraadi.
- Kui toote välispinnal on määrdetäpp või näpujälj, pühkige määrdundud kohta kergelt ainult välispinna puhastamiseks mõeldud lapiga. Plekki eemaldades ärge pühkige jõuga. Palun olge ettevaatlik, sest liigne jõud võib põhjustada kriimustusi või värvimuutusi.

Pööramistelje funktsiooni kasutamine

1. Tõstke monitor selle kõrgeimasse asendisse pööramistelje funktsiooni kasutamiseks.
2. Maastik ja portree: te saate paneeli keerata 90° päripäeva. Olge ettevaatlik ja vältige ekraani keerates monitori ülaosa ja aluse kokkupuutumist, kui soovite kasutada pööramistelje funktsiooni. Kui monitori ülaosa puudutab alust, võib alus puruneda.

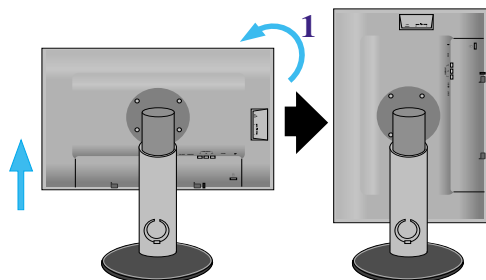


3. Üksikasjalikuma informatsiooni saamiseks vaadake palun kaasasolevat Pivot Software CDd.



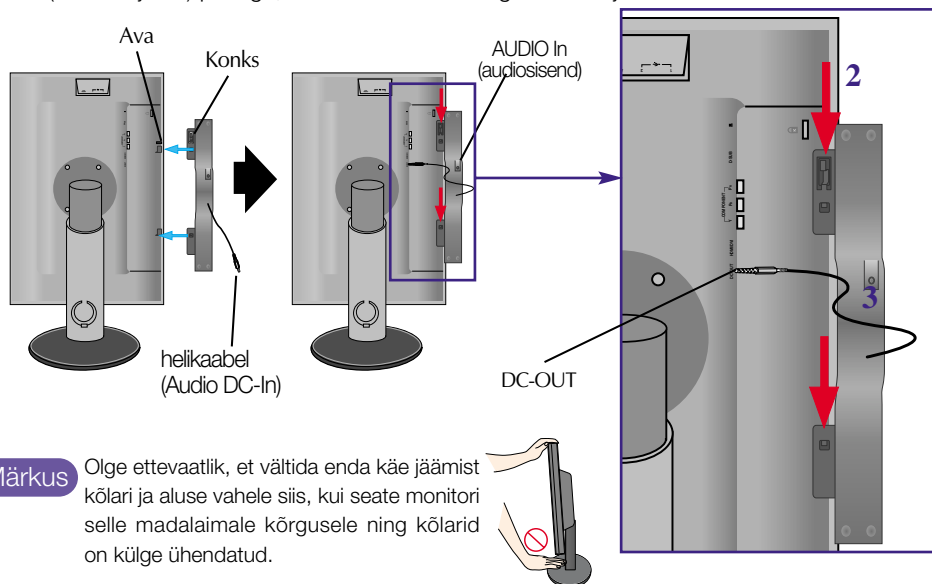
Kõlarite ühendamine

1. Peale monitori tõstmist selle kõrgeimasse asendisse keerake paneeli 90°, nagu on näidatud ka pildil.



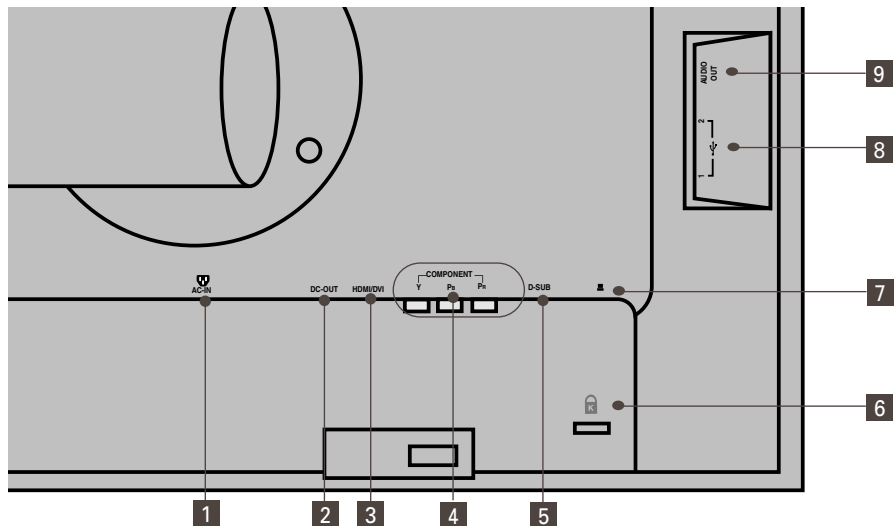
* Veenduge, et paneel ei puutu keeramise ajal põrandat.

2. Sisestage kõlari väljaulatuv konks monitori tagumisse avasse, kuni kuulete klõpsatust.
3. Peale kõlari ühendamist ühendage Audio DC-IN (audiosisendi) kaabel DC-OUT (audioväljundi) pesaga, mis asub monitori tagumisel küljel.



4. Ühendage audiokaabel AUDIO-IN (audiosisendi) terminaliga. Kui kasutate HDMIid (kõrglahutusega multimeediumiliidest), saate monitori ühendada ka AUDIO-OUT terminaliga. Kui kasutate arvutit või mõnda muud komponenti, ühendage lihtsalt kaabel välise seadme sisepesaga.

● Tagaosa vaade

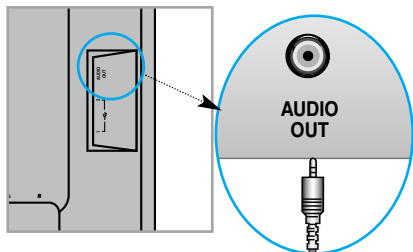


- 1 AC-IN (AC sisendi) konnektor: Ühendage voolujuhe
- 2 DC-OUT (DC-väljund) pistik
- 3 HDMI/DVI (kõrglahutusega multimeediuiliidese/digitaalvideoilidese) signaalkonnektor
- 4 COMPONENT (komponendi) sisendterminal Input Terminal
- 5 D-SUB analoogsignaali konnektor
- 6 Kensingtoni turvalukk
- 7 USB UP (USB üles) voolu port (1EA)
- 8 USB DOWN (USB alla) voolu port (2EA)
- 9 Audioväljundi pistik (peakomplekt/kõrvaklapid / kõlarite ühendusterminal)

:AUDIO-OUT (audioväljundi) pistikut saate kasutada, kui ühendate kõrvaklapid või kuularid HDMI konfiguratsiooni kasutades.

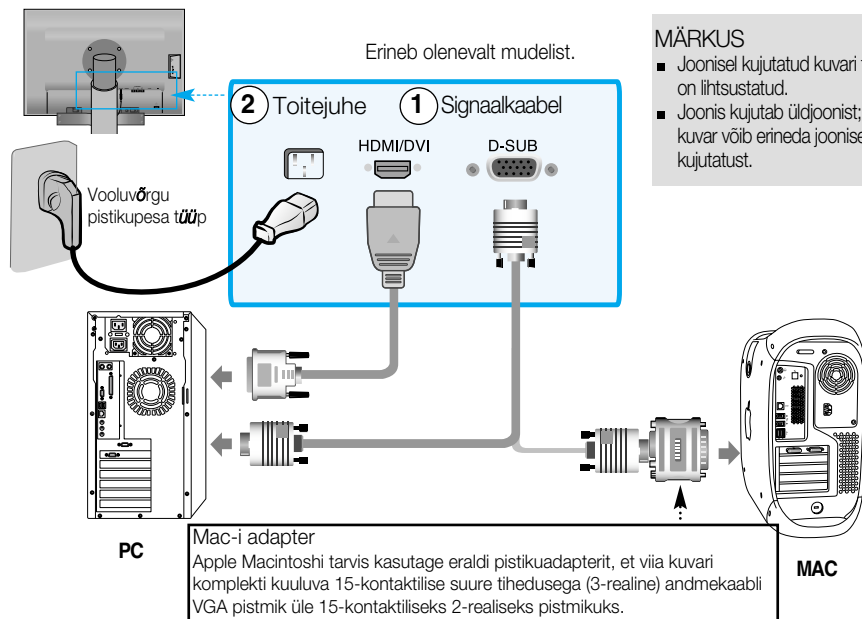
* AUDIO-OUT (audioväljund) on saadaval ainult HDMI-sisendi korral.(Te ei saa seda kasutada D-SUB, DVI ja muude komponentidega.)

■ Monitori tagakülje vasak pool



Arvutiga ühendamine

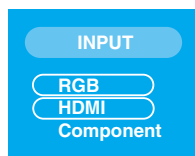
1. Paigutage monitor lähedale sobivasse hästiõhutatud kohta. Monitori kõrguse reguleerimiseks avage lukk statiivi ülaosas.
2. Ühendage signaalkaabel. Pärast kaabli ühendamist keerake ühenduse tugevdamiseks kinni käsikruvid. ①
3. Ühendage toitejuhe sobivasse vooluvõrgu pistikupessa, millele on hõlbus juurdepääs ning mis paikneb kuvari läheduses. ②



4. Vajutage esipaneelil nuppu seadme sisse lülitamiseks.
5. Vajutage monitori esiküljel asuvat nuppu INPUT (sisend).

INPUT → ▼▲ → OK/AUTO

- A** HDMI/DVI-signaali sisendkaabliga ühendamine
- Valige HDMI: HDMI/DVI digitaalne signaal.
- B** D-SUB-signaalkaabliga ühendamine
- Valige RGB: D-Sub analoogsignaali.



Tähelepanu!



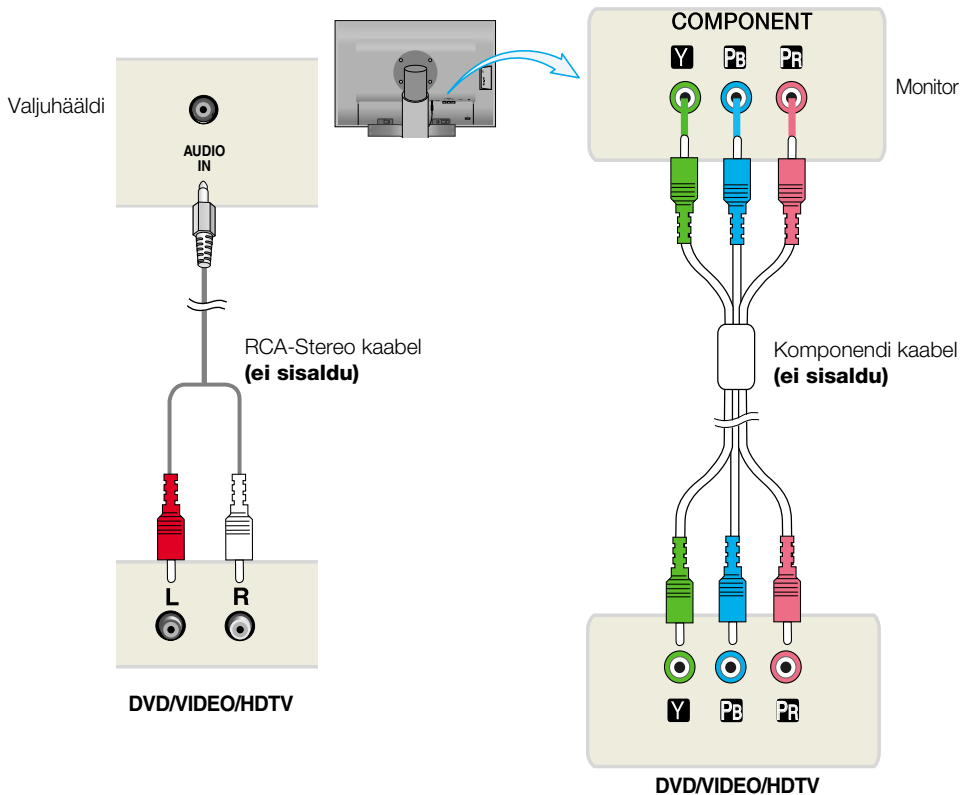
- Kuidas ühendada kahe arvutiga. Ühendage signaalkaablid (HDMI/DVI ja D-Sub) mõlema arvutiga. Vajutage monitori esiküljel asuvat nuppu INPUT (sisend).
- Ühendage otse maandatud voolupistikusse seinal või maandatud pikendusjuhtmega

Välise seadmetega ühendamine

■ ■ DVD/Video/HDTV vaatamine

● Ühendamine komponentkaabliga

1. Ühendage komponentkaablid ja RCA ning stereo juhtmed õigesti. Ühendage terminalid sama värvi pesadega.
2. Ühendage voolujuhe



3. Vajutage monitori esiküljel asuvat nuppu INPUT (sisend).



- A** Ühendamine komponentkaabliga.
- Valige komponent

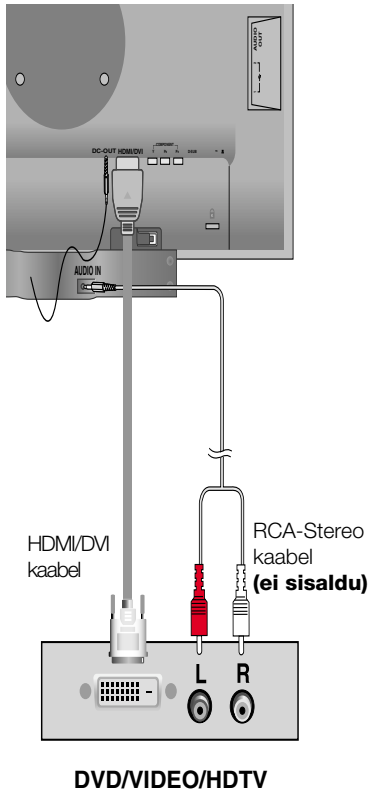


■ ■ ■ DVD/Video/HDTV vaatamine

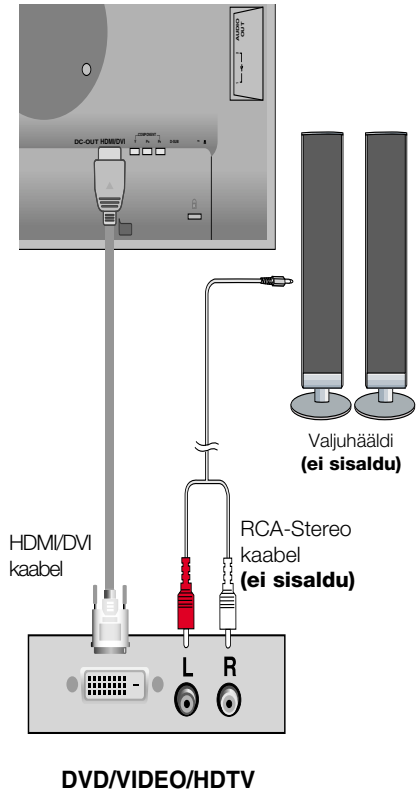
● HDMI/DVI kaabliga ühendamine

1. Ühendage palun eraldiolev HDMI/DVI kaabel ja RCA-STEREO kaabel.

■ L245WPM



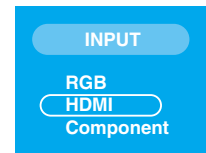
■ L245WP



2. Vajutage monitori esiküljel asuvat nuppu INPUT (sisend)



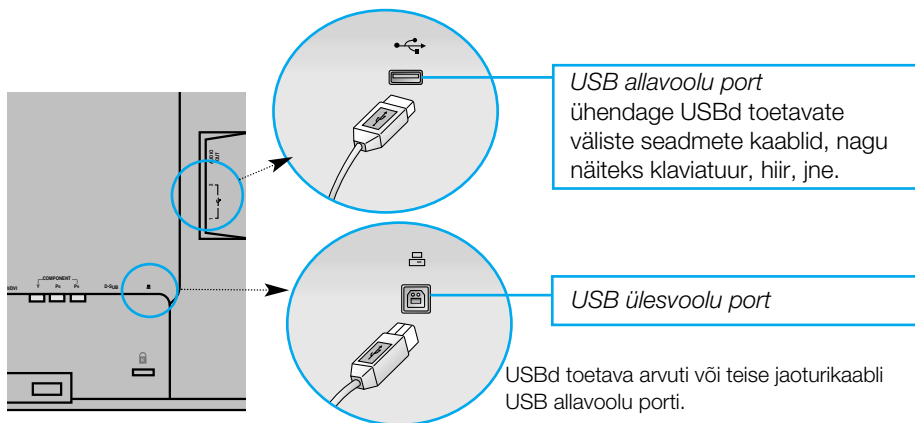
- Ⓐ HDMI/DVI kaabliga ühendamine.
- Valige HDMI



■ ■ ■ USB (universaalse järjestiksiini) kaabli ühendamine

„USB (universaalne järjestiksiin)” on uuendus ühendamaks erinevaid väliseid seadmeid mugavalt teie arvutiga. USBd kasutades saate ühendada hiire, klaviatuuri ning teised seadmed monitoriga, selle asemel et ühendada neid arvutiga. See annab teile oma süsteemi ülesseadmisel vabamad käed. USB võimaldab teil ühendada kuni 120 seadet ühe USB-pordiga ning kuna seade kasutab pistiku kiirühendust, saate te seadet hõlpsasti ühendada või lahutada ka siis, kui arvuti töötab, kontrollides pesa ning pesa automaatset tuvastust ning konfigureerimist. Monitoril on integreeritud siinist voolu saav USB-pesa, mis võimaldab sellega ühendada kuni kaks muud USB-seadet.

1. Ühendage monitori ülesvoolu pistik USBd toetava allavoolu arvutipistikuga või mõne muu pistikuga, kasutades selleks USB-juhet. (Arvutil peab olema USB-port)
2. Ühendage USBd toetavad välised seadmed ekraani allavoolu portidega.



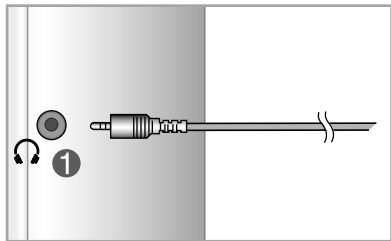
3. Monitori USB-terminal toetab USB 2.0 ja suure kiirusega kaableid.

	Suur kiirus	Täiskiirus	Madal kiirus
Andmekiirus	480Mb/s	12Mb/s	1.5Mb/s
Voolu tarbimine	2.5W (maksimaalne, iga port)	2.5W (maksimaalne, iga port)	2.5W (maksimaalne, iga port)

Tähelepanu!

- USB-jaoturi funktsiooni aktiveerimiseks peab monitor olema ühendatud USBd toetava arvutiga (operatsioonisüsteem) või mõne muu USB-kaabliga (kaasas) jaoturiga.
- USB-kaablit ühendades kontrollige, et kaabli konnektori otsik vastaks pistiku kujule.
- Isegi kui ekraan on säästurežiimil, funktsioneerivad USBd toetavad seadmed, kui need ühendatakse monitori USB-portide (nii ülesvoolu kui allavoolu) kaudu.

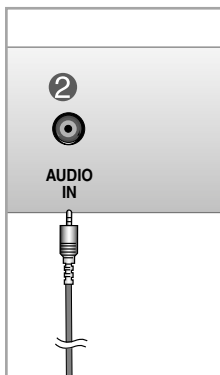
Külgmine pistikupesa



1 Külgmine pistikupesa

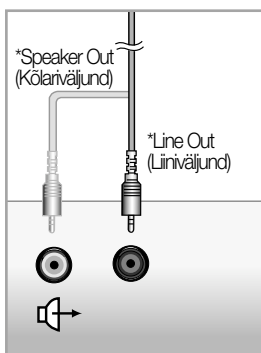
Kõrvaklappide sissepistmisel vaigistatakse kõlar automaatselt.

Tagumine



2 Helisend

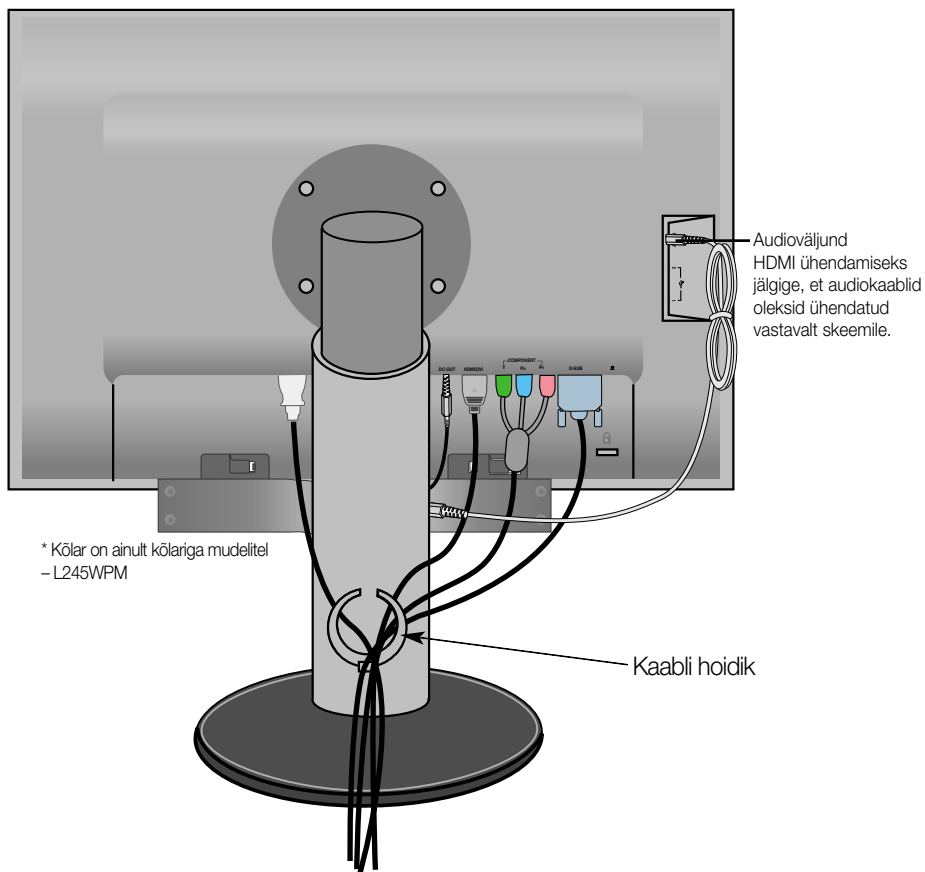
- Personaalarvuti ühendamiseks pistke kaabel arvuti helikaardi liiniväljundisse (Line out).
- Audiokomponendi ühendamiseks pistke kaabel välisesse heliseadmesse.
- HDMI ühendamiseks pistke kaabel monitori heliväljundisse (Audio-Out).



<PC helikaardi pistikupesa>

■ ■ Kaablite seadmine cables

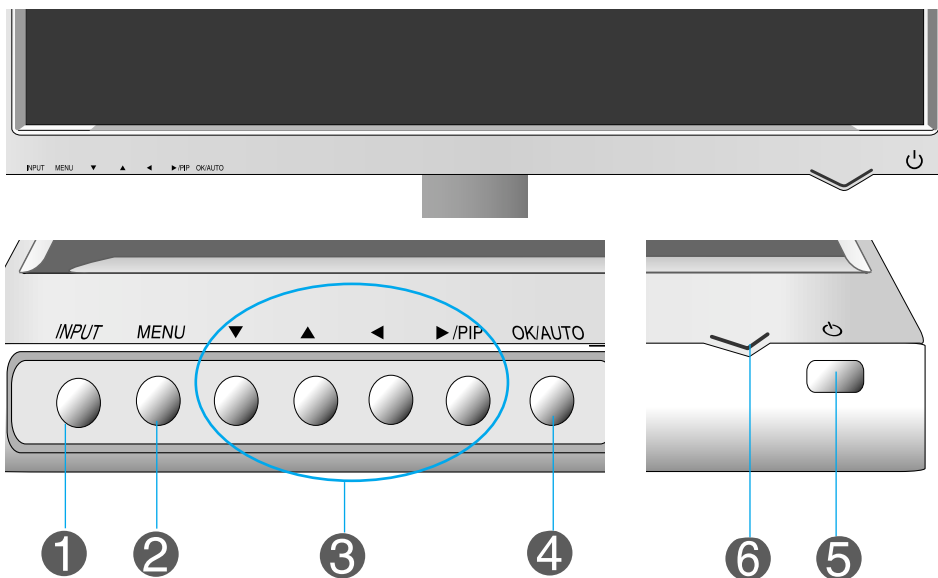
1. Peale kaablite korrektselt ühendamist seadke kaablid kaablihoidjasse nii, nagu on näidatud alljärgneval joonisel.



*Kaabel, mis ühendab monitori audioväljundit (AUDIO-OUT) ja kõlari audiosisendit (AUDIO-IN), võib olla liiga pikk. Seda kasutatakse komponentide ühendamiseks sobival kaugusel, kui AUDIO-IN (audiosisendi) terminal ja kõlar on arvutiga ühendatud.

Märkus Olge ettevaatlik, et vältida kaabli eemaldamisel kõlarit monitori ülaosa vastu löömast.

Esipaneeli nupud



1 INPUT (sisend) nupp

Valige sisendsignaali.

INPUT → ▼▲ → OK/AUTO

RGB : 15 vīguga D-SUB analoogsignaali
Komponent : DTV SET-TOP BOX, Video, DVD
HDMI/DVI : HDMI/DVI digitaalsignaali,
DTV SET-TOP BOX, Video, DVD

INPUT

RGB
HDMI
Component

2 MENU (Menüü) nupp

Kasutage seda nuppu menüüsse On Screen Display (kuvaregulaator) sisenemiseks või sealt väljumiseks.

Controls locked/Controls unlocked (Nupud lukustatud/ kasutusel)

Controls locked

Controls unlocked

Funktsioon võimaldab lukustada hetke juhtnuppude seadistused, et neid tahtmatult ei muudetak.

Vajutage ning hoidke nuppu MENU + ► / PIP all paar sekundit. Ekraanile kuvatakse sõnum „Controls locked“.

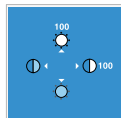
OSD nupud saate avada ükskõik millal vajutades nuppu MENU + ► / PIP paar sekundit. Ekraanile kuvatakse sõnum „Controls unlocked“.

3 ▲▼, ◀▶ / PIP nupp

Kasutage seda nuppu, et valida ikooni või muuta väärtust OSD (kuvaregulaatori) menüüs.

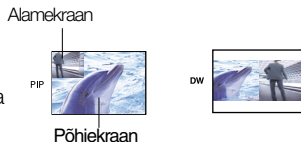
▲▼ nupp

- Kasutage seda nuppu otse arvutisignaali värvide heleduse ja kontrasti kontrollimiseks (RGB, HDMI/DVI).



▶ / PIP nupp

- ▶ / PIP PIP (kujutis kujutises) nupp vastavalt teie vajadustele saab väiksema akna suurus muuta sellele nupule vajutades.



4 OK/AUTO nupp

Kasutage nuppu ekraaniinfo valikusse sisenemiseks

AUTOMAATNE KUJUTISE REGULEERIMINE

Ekraaniseadete reguleerimisel vajutage alati enne ekraaniinfosse (OSD) sisenemist nuppu OK/AUTO.

Ekraanikujutis reguleeritakse automaatselt parimatele seadetele lähtudes ekraani hetke eraldusvõime suurusest (ekraanirežiim).

Parim ekraanirežiim on

- 24 tolli kuvar : 1920 x 1200@60Hz

Auto in progress

For optimal display
change resolution to 1920x1200

5 Sisselülituse nupp

Kasutage nuppu kuvari sisse- ja väljalülitamiseks.

6 Sisselülituse märgutuli

Märgutuli põleb sinine kui ekraan toimib tavarežiimis (sisselülitatud). Kui ekraan on uinakurežiimis (energia säästmise), muutub märgutule värvus tuhm kollaseks.

Ekraani reguleerimine

OSD süsteemiga on kujutise suuruse, asukoha ning toiminguparameetrite reguleerimine kiire ning lihtne. Allpool on toodud lühinäide, et juhtnuppude kasutamine oleks käepärasem. Käesolevas osa tutvustab OSD kasutamisel võimalike seadete ning valikute liigendust.

MÄRKUS

- Enn kujutise reguleerimist laske ekraanil vähemalt 30 minutit stabiliseeruda.

Ekraaniinfo seadete teostamiseks toimige järgnevalt:

MENU → ▲▼ → OK/AUTO → ▲▼/◀▶ → OK/AUTO or ►/PIP → ▲▼/◀▶ → OK/AUTO → MENU → MENU

Avaneb menüüakn

Liikuge selleni, mida soovite reguleerida

Valige menüüst ikoon

Liikuge selleni, mida soovite reguleerida

Valige menüüst ikoon

Muutke staatust

Salvestage seadistused

Väljuge menüükvast.

1 Vajutage nuppu MENU (menüü), avaneb OSD (kuvaregulaatori) peamenüü.

2 Juhtimiseks kasutage nuppe ▼ ja ▲ .





3 Kui teie soovitud ikoon tõstetakse esile, vajutage nuppu OK/AUTO.

4 Kasutage nuppe ▼ ▲ ja ◀ ▶ menüüelemendi soovitud tasemeni reguleerimiseks.

5 Aktsepteerige muudatused, vajutades nuppu OK/AUTO.

6 Väljuge OSD-menüüst, kasutades nuppu MENU (menüü).

OSD (kuvaregulaatori) menüü

ikoon	funktsiooni kirjeldus
 PICTURE	Ekraani värvide reguleerimine.
 SPECIAL	Valikute tegemine.
 SCREEN	Ekraani seadistamine.
 PIP/DW	PIP/DW-režiimi (mitme akna) funktsioonide reguleerimine.

Märkus

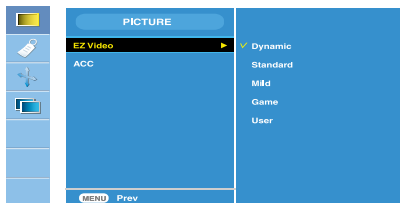


OSD (kuvaregulaator) OSD-funktsioon võimaldab teil hõlpsasti reguleerida ekraani staatust, sest see näitab muudatusi graafiliselt.



Ekraani värvi reguleerimine

EZ Video



HDMI, komponendi sisend

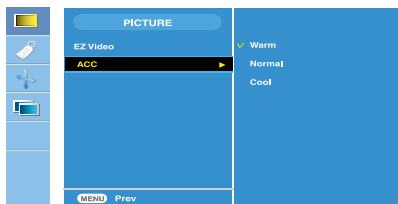
EZ video funktsioon reguleerib automaatselt ekraani pildikvaliteeti vastavalt kasutatavale audio-video keskkonnale.

- Dynamic (dünaamiline): valige see võimalus kuvamaks pilt teravana.
- Standard (standardne): kõige üldisem ja loomulikum pildi kuvamine.
- Mild (pehme): valige see võimalus kuvamaks pilt pehmena.
- Game (mäng): valige see võimalus nautimaks mängu mängides dünaamilist pilti.
- User (kasutaja): valige see võimalus rakendamaks kasutaja poolt määratud seadistusi.



Contrast (kontrast)
ekraani kontrasti muutmiseks.
Brightness (heledus)
ekraani heleduse muutmiseks.
Color (värv)
ekraani värvi muutmiseks soovitud tasemeni.
Sharpness (teravus)
pildi teravuse muutmiseks.

ACC



HDMI, komponendi sisend

tehase poolt seadistatud värviresolutsiooni valimiseks.

- Warm (soe): õrnalt punakas pilt.
- Normal (normaalne): õrnalt sinakas pilt.
- Cool (külm): õrnalt lillakas pilt.



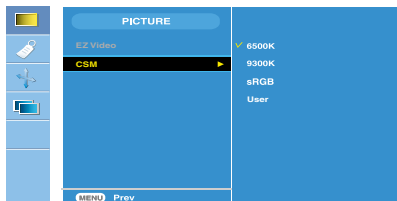
Märkus

Kui valitud EZ video seadistus menüüs Picture (pildi) on kas Dynamic, Standard, Mild või Game, on järgmised menüüd automaatselt seadistatud.



Ekraani värvi reguleerimine

CSM

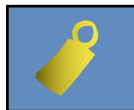


ainult arvuti

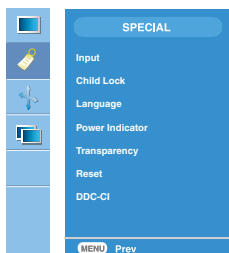
- 6500K/9300K/sRGB
tehase poolt seadistatud värviresolutsiooni valimine.
6500 K: õrnalt punakas pilt.
9300 K: õrnalt sinakas pilt.
sRGB: seadke ekraani värv sobivaks
sRGB standardvärvusele.
- User (kasutaja): valige see võimalus
rakendamaks kasutaja
poolt määratud seadistusi.



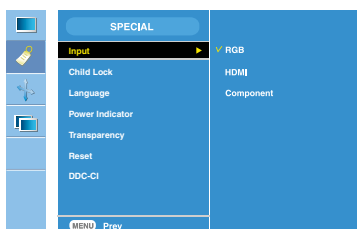
Contrast (kontrast)
ekraani kontrasti muutmiseks.
Brightness (heledus)
ekraani heleduse muutmiseks.
Red/Green/Blue (punane/roheline/sinine)
seadke ise enda värvide tasemed.



Võimaluste valimine



Input(Sisend)



* Kui vajutate nuppu ühe korra, ilmub alljärgnev Input Signal Window (sisendsignaali aken). Valige soovitud signaali tüüp, kasutades nuppu ▼, ▲.

Child lock
(Lapselukk)

See valik võimaldab blokeerida lubamata vaatamise.

Ekraaniseadistuste lukustamiseks seadke valik Child lock (lapselukk) asendisse "On" (sees).

Selle avamiseks toimige alljärgnevalt:

*Vajutage ning hoidke nuppu MENU + ► / PIP all paar sekundit. Ekraanile kuvatakse sõnum „Controls locked“.

LANGUAGE(keel)

Keele valimine, milles funktsioonide nimetused kuvatakse.

POWER INDICATOR
(siselülituse märgutuli)

Kasutage seda funktsiooni seadmaks sisselülitamise indikaatorit toote esiküljel kas asendisse On (sees) või Off (väljas).

Transparency
(Läbipaistvus)

OSD-menüüakna läbipaistvuse muutmiseks.

Reset
(Lähtestamine)

Kasutage seda funktsiooni muutmaks toote seadistused taas tehase poolt eelseadistatuteks. Keele valikut siiski ei algseadistata.

DDC-CI

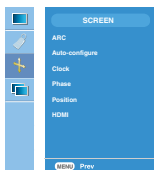
DDC/CI (kuvaandmete kanal / käsuliides) on kommunikatsiooni protokoll arvuti ja monitori vahelisel suhtlusel.

DDC/CI võimaldab ka reguleerida ja seadistada detailsed funktsioonid arvutil, mitte monitori kuvaregulaatoril.

Monitori saab reguleerida ka arvutist, kui arvuti ja monitor on ühendatud ja DDC/CI funktsioon sisselülitatud, ning monitori ei saa arvutist reguleerida, kui arvuti ja monitori vaheline suhtlus on välja lülitatud (DDC/CI väärtuseks on OFF).



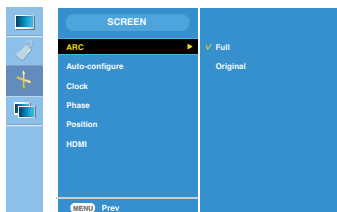
Ekraani seadistamine



ARC

Ekraani pildi suuruse valimiseks.

<Ainult HDMI(Video), komponendi sisend>

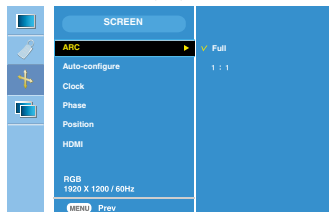


Full



Original

<Ainult HDMI(PC), RGB sisend>



Full



1:1

Auto-Configure
(Automaatne seadistamine)

See funktsioon sobib ainult analoogsignaali sisendi puhul. See nupp on ekraani asendi, kella ja faasi automaatseks muutmiseks.

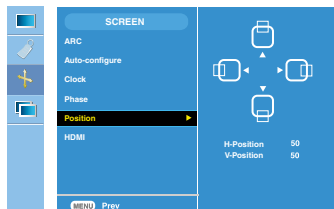
CLOCK
(kell)

See funktsioon sobib ainult analoogsignaali sisendi puhul. Vähendamaks mis tahes ekraani taustal näha olevaid vertikaalseid triipe. Muutub ka ekraani horisontaalne suurus.

PHASE
(faas)

See funktsioon sobib ainult analoogsignaali sisendi puhul. Ekraani fookuse muutmine. See funktsioon võimaldab teil eemaldada mis tahes horisontaalset müra ning eemaldada või teravustada objektide teravust.

Position
(Asend)



See funktsioon sobib ainult analoogsignaali sisendi puhul. Ekraani asendi muutmine. Vajutage nuppu ► / PIP kuvamiseks asendimenüü alamenüüd.

- ◀ Vasak
 - ▶ parem
 - ▲ Üles
 - ▼ alla
- ekraani asendi liigutamine horisontaalselt.
ekraani asendi liigutamine vertikaalselt.

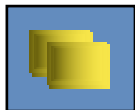
HDMI

- Video – kasutatakse kui ta on ühendatud DVD või SET-TOP BOX'iga HDMI kaudu.
- PC(Arvuti) – kasutatakse, kui ta on ühendatud arvutiga HDMI kaudu.



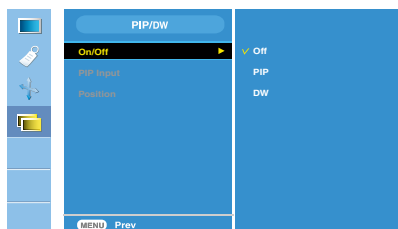
Märkus

Kui ülerealaotusega signaal sisestatakse RGB-alla sisendi tasandil, ei ole Auto-Configure (automaatse konfiguratsiooni), Clock (kella), Phase (faasi) ja Position (asendi) menüüd kasutatavad.



PIP/DW-režiimi (mitme akna) funktsioonide reguleerimine

(alamakna reguleerimine)



On/Off



PIP

Peale PIP valimist menüüs PIP/DW On/Off (PIP/DW sees/väljas) saab reguleerida järgmisi menüüelemente.

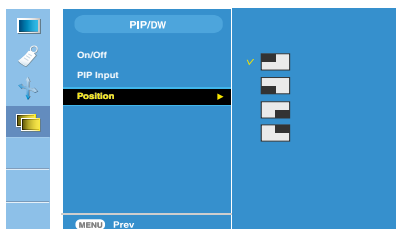


DW

Peale DW valimist PIP/DW On/Off (PIP/DW sees/väljas) menüüs saab reguleerida järgmisi menüüelemente.

PIP sisend PIP/DW jaoks sisendsignaali valimine

Position



PIP-akna asendi muutmiseks.



Märkus

Kui ülerealaotusega signaal, nagu näiteks teleriboks, sisestatakse RGB- ja HDMI-allika sisendtasandil, kuvatakse ekraanil järgmine pilt.

(1) Kui sisestatakse ülerealaotusega signaal, ei ole RGB kasutatav.

(2) Kui sisestatakse ülerealaotusega signaal, ei ole HDMI kasutatav.

(3) Kui komponent on valitud peamise ekraanina PIP/DW puhul.

Kui väiksem ekraan on ülerealaotusega RGB- või HDMI-formaadis, siis kuvatakse aken, kuid mitte selle sisu.

Enne kui võtate ühendust remonditöökojaga, kontrollige kuvarit allpool toodud tabeli järgi.

Puudub kujutis	
<ul style="list-style-type: none"> ● Kas kuvari toitejuhe on ühendatud? ● Kas kuvar on sisse lülitatud ning kas märgutule värvus on sinine või roheline? ● Kas märgutule värvus on kollane? ● kas ekraanile on kuvatud sõnum „OUT OF RANGE“? ● kas ekraanile on kuvatud sõnum „CHECK SIGNAL CABLE“? 	<ul style="list-style-type: none"> • Kontrollige, kas toitejuhe on korralikult ühendatud vooluvõrgu pistikupessa. • Reguleerige heledus ning teravus. • Kui kuvar on energiasäästurežiimis, proovige ekraani sisselülitamiseks liigutada hiirt või vajutada klaviatuuri ükskõik missugust klahvi. • Proovige arvuti sisse lülitada. • Sõnum kuvatakse, kui arvutisignaal (videokaart) on väljas kuvari horisontaal- või vertikaalsagedusalast. Vt kasutusjuhendi lõiku „Tehnilised andmed“ ning konfigureerige kuvar uuesti. • Sõnum kuvatakse, kui ei ole ühendatud arvuti ning kuvari vaheline signaalkaabel. Kontrollige signaalkaablit ning proovige uuesti.

Kas ekraanile on kuvatud sõnum „Controls locked“?	
<ul style="list-style-type: none"> ● Kas MENU nupu vajutamisel kuvatakse ekraanile sõnum „Controls locked“? 	<ul style="list-style-type: none"> • Hetke seadistused saate kindlustada, et vältida nende tahtmatut muutmist. OSD seaded saate lahti lukustada igal ajal vajutades MENU + ► / PIP nuppu paar sekundit: ekraanile kuvatakse sõnum „Controls unlocked“.

Kuvari kujutis ei ole õige

● **Kujutise asend on väär.**

- Kuvari kujutise parimasse seadesse seadistamiseks vajutage OK/AUTO nuppu. Kui tulemus on mitterahuldav, seadistage kujutise asend, kasutades ekraanimenüü H position ja V position ikoone.
- Kontrollige Control Panel --> Display --> Settings ning kontrollige, kas ei muudetud sagedust või eraldusvõimet. Kui muudeti, taasseadistage videokaart soovitatud eraldusvõimele.

● **Ekraanitaustal on nähtavad püstised ribad või jooned.**

- Kuvari kujutise parimasse seadesse seadistamiseks vajutage OK/AUTO nuppu. Kui tulemus on mitterahuldav, vähendage püstisi ribad või jooni kasutades ekraanikuva CLOCK ikooni.

● **Kujutises või tähemärkides esinev horisontaalne müra.**

- Kuvari kujutise parimasse seadesse seadistamiseks vajutage OK/AUTO nuppu. Kui tulemus on mitterahuldav, vähendage püstisi ribad kasutades ekraanikuva PHASE ikooni.
- Kontrollige Control Panel --> Display --> Settings ning seadistage kuvar soovitatud eraldusvõimele või seadistage kuvari kujutis parimale seadistusele. Seadistage värv seadele, mis on suurem kui 24 biti (tõene värv).

● **Ekraanikuva on ühevärviline või ebaloomulik.**

- Kontrollige, kas signaalikaabel on korralikult ühendatud ning vajadusel keerake kruvid kruvikeerajaga üle.
- Kontrollige, kas videokaart on sisestatud pesasse õigesti.
- Seadistage värviseade Color Panel – Settings suuremaks kui 24 bitti (tõene värv).

● **Ekraanikuva vilgub.**

- Kontrollige, kas ekraan on seadistatud ülerealaotuse režiimile ning kui jah, muutke see soovitatud eraldusvõimele.
- Kontrollige, kas voolupinge on piisav, see peab olema suurem kui AC100-240 V 50/60 Hz.

Kas olete installeerinud kuvari draiveri?

- | | |
|--|---|
| <ul style="list-style-type: none">● Kas olete installeerinud kuvari draiveri?● Kas ekraanile on kuvatud sõnum „Unrecognized monitor, Plug&Play (VESA DDC) monitor found“? | <ul style="list-style-type: none">• Installeerige kindlasti kuvari draiver komplekti kuuluvalt kuvari draiveri CD-lt (või disketilt). Draiveri saate alla laadida ka meie koduleheküljelt: http://www.lge.com.• Kontrollige, kas videokaart toetab Plug&Play funktsiooni. |
|--|---|

Audio funktsioon ei tööta.

- | | |
|--|--|
| <ul style="list-style-type: none">● Heli ei kostu?● Helitugevus on liiga madal. | <ul style="list-style-type: none">• Kontrollige, et audiojuhe oleks korrektselt ühendatud.• Reguleerige helitugevust.• Vaadake, kas heli on õigesti seadistatud.• Reguleerige helitugevust. |
|--|--|

Kuvar	24 tolli (61,3 cm) Flat Panel Active maatriks-TFT LCD Helkimisvastane kattekiht / Mittehelkiv pind Vaateala 24 tolli Pikselitihedus 0,270 mm		
Sünkronisatsiooni sisustus	Horizontaalsagedus	Analoog:30 - 83kHz (Automaatne) Digitaal:30 - 83kHz (Automaatne)	
	Vertikaalsagedus	56 - 75Hz (Automaatne)	
	Sisestuse vorm	Eraldi TTL, Positiivne/Negatiivne Liit-TTL, Positiivne/Negatiivne SOG (Sünkronisatsioon roheline), Digitaal(Toetab HDCP-d.)	
Videosisustus	Signaalisisustus	15 - kontaktiline D-sub pistmik HDMI/DVI-pistmik (digitaal), komponent	
	Sisestuse vorm	RGB Analoog (0,7Vp-p/7500m), Digitaal	
Eraldusvõime	Maksimaalne	Analoog:VESA 1920 x 1200@60Hz Digitaal :VESA 1920 x 1200@60Hz	
	Soovituslik	VESA 1920 x 1200@60Hz	
Plug&Play	DDC 2B		
Voolutarbivus (ilma USBta)	Sisselülitusrežiimis	: 85W(Tüüpiline)	
	Ooterežiimis	≤ 3W	
	Väljalülitusrežiimis	≤ 2W	
Mõõtmed ning kaal	Statiiviga		Statiivita
	Laius	56,00 cm / 22,05 tolli	56,00 cm / 22,05 tolli
	Kõrgus	44,45 cm / 17,50 tolli(Min) 54,45 cm / 21,44 tolli(Max)	37,20 cm / 14,65 tolli
	Sügavus	27,02 cm / 10,64 tolli	8,40 cm / 3,31 tolli
	kaal	9,4 kg (20,8 lbs)	
Kalde/pöörde ulatus	Kaldenurk	-5°~20°	
	Pöördenurk	350°	
	Kõrgusvahemik	100 mm/3,94 tolli	
	Pööramine	90°päripäeva (rõhtasendist püstasendisse)	
Sisendvool	Vahelduvvool 100-240V~ 50/60Hz 1,2A		
Keskonnatingimused	Töötamistingimused		
	Temperatuur	10°C kuni 35°C	
	Niiskus	10 % kuni 80 % mittecondenseeruv	
	Säilitustingimused		
	Temperatuur	-20°C kuni 60°C	
	Niiskus	5 % kuni 90 % mittecondenseeruv	

Statiivialus	Kinnitatud(<input type="checkbox"/>), Kinnitamata(<input type="radio"/>)	
Toitejuhe	Seina väljundpesa või personaalarvuti väljundpesa tüüpi	
USB	standardne	USB 2.0, ise end vooluga varustav
	Andmekiirus	maksimaalselt 480 Mb/s
	Voolu tarbimine	maksimaalselt 2,5 W x 2

MÄRKUS

- Toodud andmed võivad muutuda eelneva hoiatuseta.

Kuvar	24 tolli (61,3 cm) Flat Panel Active maatriks-TFT LCD Helkimisvastane kattekiht / Mittehelkiv pind Vaateala 24 tolli Pikselitihedus 0,270 mm		
Sünkronisatsiooni sisestus	Horizontaalsagedus	Analoog:30 - 83kHz (Automaatne) Digitaal:30 - 83kHz (Automaatne)	
	Vertikaalsagedus	56 - 75Hz (Automaatne)	
	Sisestuse vorm	Eraldi TTL, Positiivne/Negatiivne Liit-TTL, Positiivne/Negatiivne SOG (Sünkronisatsioon rohelisel) Digitaal(Toetab HDCP-d.)	
Videosisestus	Signaalisestus	15 - kontaktiline D-sub pistmik HDMI/DVI-pistmik (digitaal), komponent	
	Sisestuse vorm	RGB Analoog (0,7Vp-p/75oomi), Digitaal	
Eraldusvõime	Maksimaalne	Analoog:VESA 1920 x 1200@60Hz Digitaal :VESA 1920 x 1200@60Hz	
	Soovituslik	VESA 1920 x 1200@60Hz	
Plug&Play	DDC 2B		
Voolutarbivus (ilma kõlari ja USBta)	Sisselülitusrežiimis	: 85W(Tüüpiline)	
	Ooterežiimis	≤ 3W	
	Väljalülitusrežiimis	≤ 2W	
Mõõtmed ning kaal	Statiiviga		Statiivita
	Laius	56,00 cm / 22,05 tolli	56,00 cm / 22,05 tolli
	Kõrgus	44,45 cm / 17,50 tolli(Min) 54,45 cm / 21,44 tolli(Max)	37,20 cm / 14,65 tolli
	Sügavus	27,02 cm / 10,64 tolli	8,40 cm / 3,31 tolli
	kaal	9,6 kg (21,2 lbs)	
Kalde/pöörde ulatus	Kaldenurk	-5°~20°	
	Pöördenurk	350°	
	Kõrgusvahemik	100 mm/3,94 tolli	
	Pööramine	90°päripäeva (rõhtasendist püstasendisse)	
Sisendvool	Vahelduvvool 100-240V~ 50/60Hz 1,2A		
Keskonnatingimused	Töötamistingimused		
	Temperatuur	10°C kuni 35°C	
	Niiskus	10 % kuni 80 % mittecondenseeruv	
	Säilitustingimused		
	Temperatuur	-20°C kuni 60°C	
	Niiskus	5 % kuni 90 % mittecondenseeruv	

Statiivialus	Kinnitatud(<input type="checkbox"/>), Kinnitamata(<input type="radio"/>)	
Toitejuhe	Seina väljundpesa või personaalarvuti väljundpesa tüüpi	
USB	standardne	USB 2.0, ise end vooluga varustav
	Andmekiirus	maksimaalselt 480 Mb/s
	Voolu tarbimine	maksimaalselt 2,5 W x 2
Audio	RMS-audioväljund	2W+2W(R+L)
	Sisendtundlikku	0.7Vrms
	Speaker Impedance	16 Ω

MÄRKUS

- Toodud andmed võivad muutuda eelneva hoiatuseta.

■ PC INPUT (arvutisisendi) eelseadistatud režiimid (resolutsioon)

Kuvarežiimid (eraldusvõime)		Horisontaalsagedus (kHz)	Vertikaalsagedus (Hz)	Kuvarežiimid (eraldusvõime)		Horisontaalsagedus (kHz)	Vertikaalsagedus (Hz)
1	640 x 480	31,47	70,09	11	1280 x 768	61,80	65,96
2	640 x 480	31,47	59,94	12	1280 x 1024	63,98	60,02
3	720 x 480	37,50	75	13	1280 x 1024	79,98	75,02
4	720 x 400	31,47	70,08	14	1600 x 1200	75,00	60
5	800 x 600	37,88	60,32	15	1600 x 1200	75,00	60
6	800 x 600	46,88	75	16	1680 x 1050	65,29	60,45
7	1024 x 768	49,72	74,55	*17	1920 x 1200	74,04	59,95
8	1024 x 768	48,36	60				
9	1152 x 864	60,02	75,03				
10	1280 x 768	68,68	75,06				

* Soovitatud režiim

■ HDMI-videosisend

Kuvarežiimid (eraldusvõime)	Horisontaalsagedus (kHz)	Vertikaalsagedus (Hz)
1 480i	15,75	60,00
2 576i	15,62	50,00
3 480p	31,50	60,00
4 576p	31,25	50,00
5 720p	37,50	50,00
6 720p	45,00	60,00
7 1080i	28,12	50,00
8 1080i	33,75	60,00
9 1080p	56,25	50,00
10 1080p	67,50	60,00

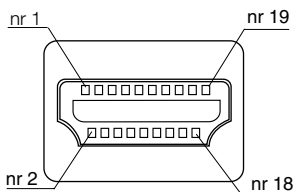
■ Komponenti videosisend

Kuvarežiimid (eraldusvõime)	Horisontaalsagedus (kHz)	Vertikaalsagedus (Hz)
1 480i	15,75	60,00
2 576i	15,62	50,00
3 480p	31,50	60,00
4 576p	31,25	50,00
5 720p	37,50	50,00
6 720p	45,00	60,00
7 1080i	28,12	50,00
8 1080i	33,75	60,00

■ Märkutuli

Režiim	LED märkutule värvus
Sisse lülitatud	Sinine
Ootel	Tuhmkollane
Väljalülitus	Välja lülitatud

HDMI tüübi viigu määramine

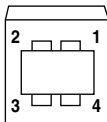


Viik	signaali nimetus	juhe	Viik
1	T. M. D. S. Andmed 2+	A	1
2	T. M. D. S. Andmed2 varje	B	2
3	T. M. D. S. Andmed2-	A	3
4	T. M. D. S. Andmed1+	A	4
5	T. M. D. S. Andmed1 varje	B	5
6	T. M. D. S. Andmed1-	A	6
7	T. M. D. S. Andmed0+	A	7
8	T. M. D. S. Andmed0 varje	B	8
9	T. M. D. S. Andmed0-	A	9
10	T. M. D. S. taktisignaali+	A	10
11	T. M. D. S. taktisignaali varje	B	11
12	T. M. D. S. taktisignaali-	A	12
13	CEC	C	13
14	reserveeritud (kaablis, aga seadmes N.C.)	C	14
15	SCL	C	15
16	SDA	C	16
17	DDC/CEC (kuvaandmete kanal / CEC) maandus	D	17
18	Toide +5 V	5V	18
19	Pistikutaur	C	19

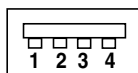
T.M.D.S (Transition Minimized Differential Signaling, miinimumsiirdega diferentsiaalsignaallimine)

USB-konnektori viigu määramine

ülesvool



allavool



nr 1:VCC

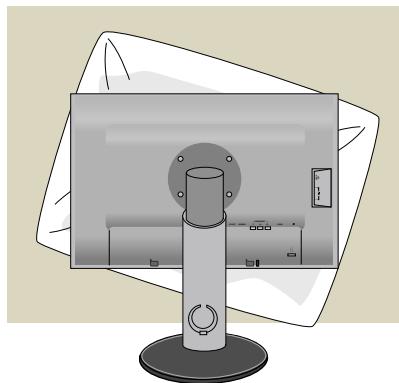
nr 2 : Andmed -

nr 3:Andmed +

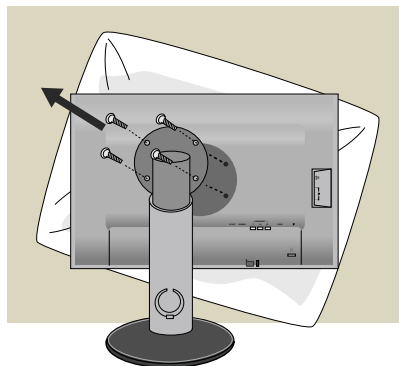
nr 4 : GND

B-seeria konektor A-seeria konektor
konnektoripesa vaade

See monitor kohaldub VESA seinakinnituse nakuva padja tehniliste andmetega.

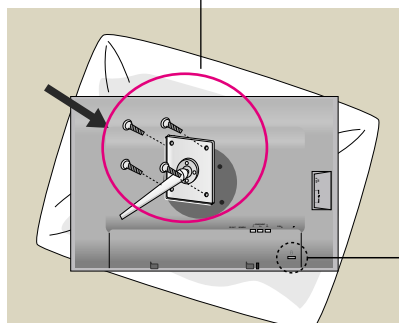


- 1.** Peale toote keeramist ekraaniga allapoole asetage see pehmele riidele või padjale vältimaks pindmisi kahjustusi.



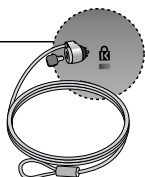
- 2.** Kruvikeerajat kasutades eraldage ülaosa ja alus.

- 3.** Seadistage standardne VESA alus.



VESA seinakinnitus

Ühendatuna teise esemega (alusega ja seinale kinnitav tüüp). Käesolev monitor vastab VESA standardit rahuldavale paigaldusalusele. See tuleb vajaduse korral osta eraldi. Täiendava info leiate VESA seinakinnituse kasutusjuhendist.



Kensingtoni ohutuspesa
Ühendamiseks turvakaabliga, mis on saadaval eraldi tarvikuna enamuses arvutitarvikute kauplustest.

