

# Käyttöopas

## L246WP L246WPM

**L**ue kohta **Tärkeitä ohjeita**, ennen kuin käytät tätä tuotetta.

Säilytä Käyttöopas (CD-levy) helposti saatavilla tulevaa tarvetta varten.

**K**opioi tiedot laitteeseen kiinnitetystä tarrasta ja ilmoita ne myyjälle, jos laite tarvitsee huoltoa.

**Tämä laite on suunniteltu ja valmistettu turvalliseksi käyttää. Virheellinen käyttö voi kuitenkin aiheuttaa sähköiskun, tulipalon tai muita vaaratilanteita. Noudata seuraavia asennus-, käyttö- ja huolto-ohjeita, jotta kaikki näyttöön rakennetut turvalaitteet toimivat moitteettomasti.**

## Turvallisuus

Käytä vain laitteen mukana toimitettua virtajohtoa. Jos käytät jotakin toista virtajohtoa, varmista, että se täyttää paikalliset sähköturvallisuusmääräykset, varsinkin jos et ole saanut sitä laitteen toimittajalta. Jos virtajohdossa on pienikin vika, ota yhteys laitteen maahantuojaan tai lähimpään valtuutettuun huoltoon ja pyydä lähettämään uusi virtajohto.

Virtajohdon irrottaminen on ensisijainen tapa erottaa laite sähköverkosta. Varmista, että pistorasia on helposti ulottuvilla laitteen asentamisen jälkeen.

Kytke näyttö vain sellaiseen pistorasiaan, jonka jännite on tässä oppaassa tai näyttöön kiinnitettyssä tarrassa esitettyjen vaatimusten mukainen. Jos et ole varma, millaisia kotisi pistorasiat ovat, kysy myyjältä lisätietoja.

Ylikuormitetut pistorasiat ja jatkojohdot ovat vaarallisia. Myös kuluneet virtajohdot ja rikkiinäiset pistokkeet ovat vaarallisia. Nämä kaikki voivat aiheuttaa sähköiskun, tulipalon tai muita vaaratilanteita. Voit tilata uuden virtajohdon huollosta.

Älä avaa näyttöä.

- Näytön sisällä ei ole huollettavia osia.
- Näytön sisällä on vaarallisia suurjännitteitä, vaikka virta olisi katkaistu.
- Jos näyttö ei toimi kunnolla, ota yhteys myyjään.

Henkilövahinkojen välttämiseksi:

- Älä sijoita näyttöä vinolle alustalle tai hyllylle, ellei sitä ole kiinnitetty huolellisesti.
- Käytä vain valmistajan suosittelemaa jalustaa.

Tulipalon ja muiden vaarojen välttämiseksi:

- Katkaise näytöstä virta aina, kun lähdet huoneesta vähänkin pitemmäksi ajaksi. Älä koskaan jätä virtaa kytketyksi, kun lähdet ulos.
- Kiellä lapsia pudottamasta tai työntämästä esineitä näytön kotelon aukkoihin. Eräissä näytön sisäisissä osissa on vaarallisia jännitteitä.
- Älä lisää mitään osia, joita ei ole erityisesti suunniteltu tätä näyttöä varten.
- Irrota virtajohto pistorasiasta, jos on tulossa ukonilma tai näyttöä ei käytetä pitkään aikaan.

## Asentaminen

Varmista, ettei virtajohtoon päälle aseteta tai vieritetä mitään. Älä sijoita näyttöä paikkaan, jossa virtajohto saattaa vahingoittua.

Älä käytä näyttöä vesipisteen, esimerkiksi kylpyammeen, pesualtaan, tiskialtaan, kostean kellarin tai uima-altaan, lähellä.

Näytön kotelossa on tuuletusaukkoja kotelon sisään kerääntyvän lämmön poistamista varten. Jos nämä aukot tukitaan, ylikuumeneminen voi aiheuttaa toimintahäiriön tai tulipalon. Tämän vuoksi älä KOSKAAN

- tuki kotelon pohjan tuuletusaukkoja asettamalla näyttö vuoteelle, sohvalle, matolle tms.
- sijoita näyttöä suljettuun tilaan, jossa ilma ei pääse kiertämään kunnolla
- peitä aukkoja kankaalla tai muulla materiaalilla
- sijoita näyttöä lämmittimen tai muun lämmönlähteen lähelle tai päälle.

Älä hankaa tai lyö aktiivimatriisinesitekidenäyttöä millään kovalla esineellä, sillä sen pinta voi naarmuuntua tai vaurioitua pysyvästi.

Älä paina nestekidenäyttöä voimakkaasti kädelläsi, sillä käden jälki voi jäädä pysyvästi näkyviin.

Eräät viat voivat näkyä kuvaruudun punaisina, vihreinä tai sinisinä pisteinä. Ne eivät kuitenkaan vaikuta näytön suorituskykyyn.

Sinun kannattaa käyttää suositeltua tarkkuutta, jotta saat nestekidenäyttöön parhaan mahdollisen kuvan. Jos nestekidenäyttöä käytetään muulla kuin suositellulla tarkkuudella, se joutuu ehkä skaalaamaan tai käsittelemään kuvaa. Tämä on vakiotarkkuutta käyttävän nestekidenäytön ominaisuus.

## Puhdistaminen

- Irrota virtajohto, ennen kuin puhdistat kuvaruudun.
- Käytä kosteaa (ei märkää) liinaa. Älä suihkuta aerosolia suoraan kuvaruudun pintaan, sillä liian suuri aerosolin määrä voi aiheuttaa sähköiskun.

## Pakkaaminen

- Älä hävitä pakkauslaatikkoa ja muuta pakkausmateriaalia. Laitte kannattaa pakata niihin mahdollista kuljetusta varten. Kun lähetät laitteen jonnekin, aseta se alkuperäiseen laatikkoonsa.

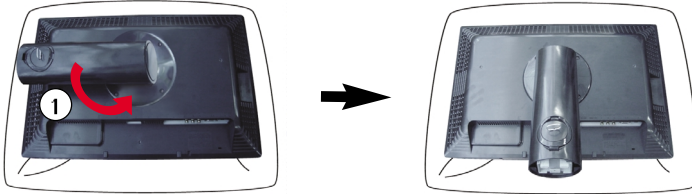
## Hävittäminen

- Näytön sisällä on loistelamppu, joka sisältää hieman elohopeaa.
- Älä hävitä näyttöä muun talousjätteen mukana.  
Noudata paikallisten viranomaisten antamia määräyksiä.

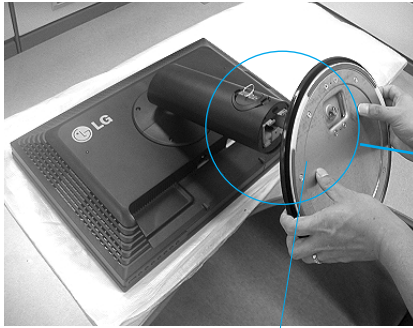
- Varmista ennen näytön asennusta, että näytön, tietokonejärjestelmän ja muiden liitettyjen laitteiden virta on katkaistu.

## Jalustan tuen kiinnittäminen tai irrottaminen

1. Aseta näyttö tyynyn tai pehmeän kankaan päälle etupuoli alaspäin.
2. Käännä jalustan runkoa kuvan @Á mukaisesti. ①



3. Kohdista jalustan rungon koukut näytön alaosassa olevien aukkojen kanssa.
4. Aseta koukut aukkoihin.



Jalustan tuki



Aukko

### **Vakava varoitus**

Teipin ja lukitustapin voi poistaa vain niistä näytöistä, joissa on jalustan tuki, silloin kun jalusta on nostettu ylös. Muussa tapauksessa käyttäjä saattaa loukata itsensä jalustan ulkoneviin osiin

5. Kiinnitä näyttö jalustan tukeen kiertämällä ruuvia myötäpäivään.
6. Nosta näyttö pystyasentoon etupuoli itseäsi kohti.
7. Voit irrottaa jalustan näytöstä kääntämällä ruuvia vastapäivään.

Ruuvi: Kierrä ruuvia ruuvitaltalla.



## Tärkeää

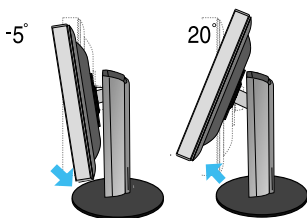
- Kuva esittää tavallisen mallin kiinnittämistä. Hankkimasi malli saattaa olla erilainen.
- Älä kannata näyttöä ylösalaisin pitämällä kiinni jalustasta. Näyttö saattaa pudota ja vaurioitua, tai voit loukata jalkasi.

- Varmista ennen näytön asennusta, että näytön, tietokonejärjestelmän ja muiden liitettyjen laitteiden virta on katkaistu.

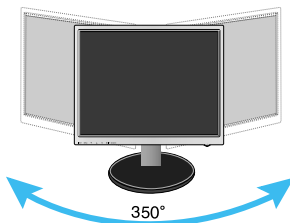
## Näytön sijoittaminen

### 1. Säädä näytön paneelin asento sopivaksi.

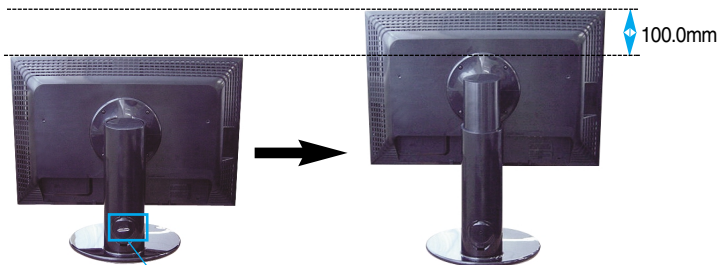
- Kallistuskulma :  $-5^{\circ} \sim 20^{\circ}$



- Katselukulma :  $350^{\circ}$



- Korkeussäätö: enintään 100 mm



\* Muista irrottaa lukitustappi, kun säädät korkeutta.

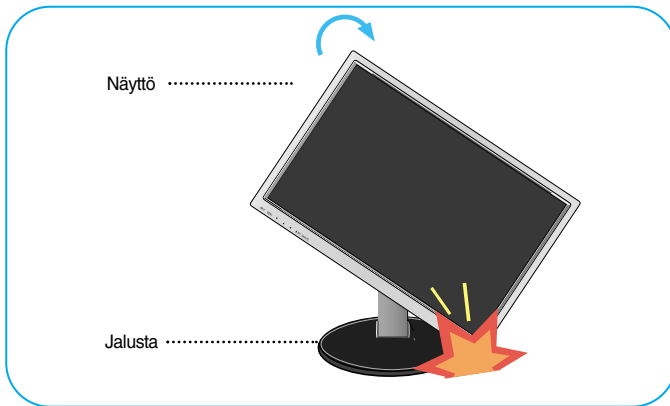
**Huomautus** Lukitustappia ei tarvitse asettaa takaisin paikoilleen korkeuden säätämisen jälkeen.

### Ergonomic

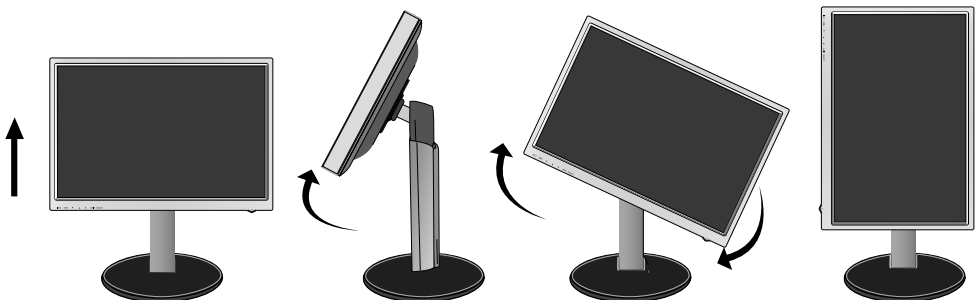
- It is recommended that in order to maintain an ergonomic and comfortable viewing position, the forward tilt angle of the monitor should not exceed 5 degrees.
- Slightly wipe stained spot on the exterior only with the cleansing cloths for the product exterior if there is stain or fingerprint on surface of the exterior. Do not wipe roughly when removing stain. Please be cautious of that excessive power may cause scratch or discoloration.

## Näytön kääntäminen

1. Kun haluat kääntää näytön, nosta se jalustassa mahdollisimman ylös.
2. Vaaka- ja pystyasento: Voit kääntää näyttöä 90 astetta myötäpäivään. Ole varovainen näyttöä kääntäessäsi. Varo, ettei näyttö osu jalustan tukeen. Näyttö saattaa käännettäessä rikkoa jalustan tuen.

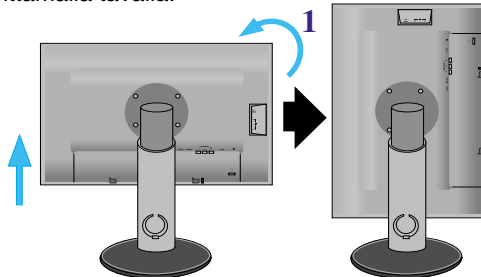


3. Lisätietoja on laitteen mukana toimitetulla kääntöohjelman CD-levyllä.



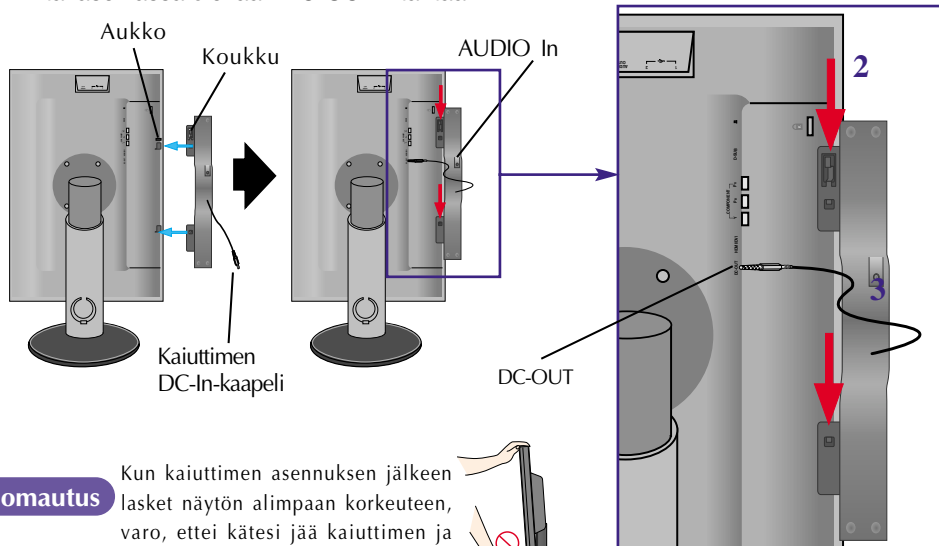
## Kaiuttimen kiinnittäminen

1. Nosta näyttö ylipäähän asentoon ja käännä se 90 asteen kulmaan kuvan osoittamalla tavalla.



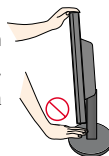
\* Varo, ettei näyttö osu käännettäessä alustaan.

2. Työnnä kaiuttimessa oleva ulkoneva koukku näytön takaseinän aukkoon, kunnes kaiutin napsahtaa paikalleen.
3. Kun olet kiinnittänyt kaiuttimen, liitä kaiuttimen DC-IN-kaapeli näytön takaseinässä olevaan DC-OUT-liitäntään.



### Huomaus

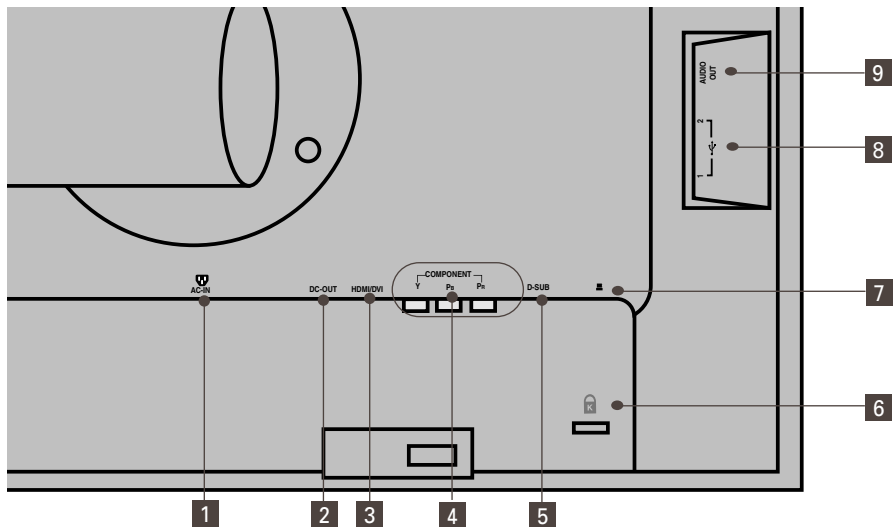
Kun kaiuttimen asennuksen jälkeen lasket näytön alimpaan korkeuteen, varo, ettei kätesi jää kaiuttimen ja jalustan tuen väliin.



4. Liitä äänikaapeli AUDIO-IN-liitäntään. HDMI-liitäntään voi liittää näytön AUDIO-OUT-liitäntään. Jos käytät tietokonetta tai muuta laitetta, liitä kaapeli ulkoisen laitteen asianmukaiseen naarasliitäntään.



## Laitteen takaosa



1 AC-IN-liitäntä: Kytke virtajohto.

2 DC-OUT-liitäntä

3 HDMI-/DVI-signaalin liitäntä

4 Komponenttituloliitäntä

5 Analogisen signaalin D-SUB-liitäntä

6 Kensington Security -liitäntä

7 USB-portti (lähtevä data, 1 kpl)

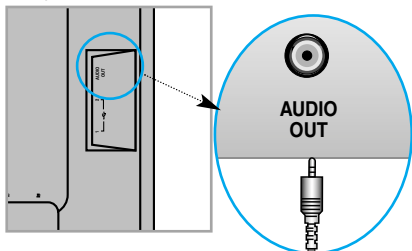
8 USB-portti (tuleva data, 2 kpl)

9 Audio out -liitäntä (kuuloke-/kaiutinliitäntä)

: AUDIO OUT -liitännän avulla voit liittää kuulokkeet HDMI-kokoonpanoa käytettäessä.

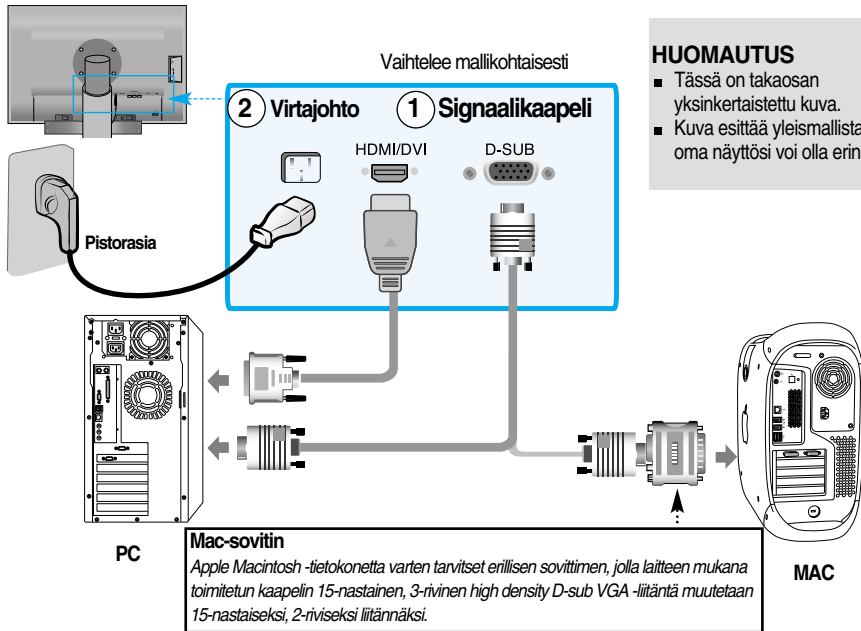
\*AUDIO OUT -liitäntä on käytettävissä vain HDMI-kaapelilla. (Siihen ei voi liittää D-SUB- tai DVI-kaapelia tai muuta komponenttia.)

### ■ Näytön vasen takareuna



## ■ ■ ■ Liittäminen tietokoneeseen

1. Aseta näyttö käteväään, tietokoneen lähellä olevaan hyvin ilmastoituun paikkaan.  
Jos haluat säätää näytön korkeutta, aukaise jalustan yläreunassa oleva jalustan lukitus.
2. Kytke signaaliikaapeli. Kun kaapeli on kytketty, varmista kiinnitys kiristämällä siipiruuveja. ①
3. Kytke virtajohto pistorasiaan, joka on helposti käytettävissä ja riittävän lähellä näyttöä. ②



4. Kytke laitteeseen virta painamalla etupaneelissa olevaa -painiketta.
5. Paina näytön etupuolella olevaa **SISÄÄNTULO (INPUT)** -painiketta.

INPUT → ▼▲ → OK/AUTO

- A Kytkeminen HDMI/DVI-kaapelilla
  - Valitse **HDMI** : HDMI/DVI-digitaalisygnäali.
- B Kytkeminen 15-nastaisella D-Sub-kaapelilla
  - Valitse **RGB** : analoginen D-Sub-sygnäali.

SISÄÄNTULO

RGB  
HDMI  
Komponentti

### HUOMAUTUS

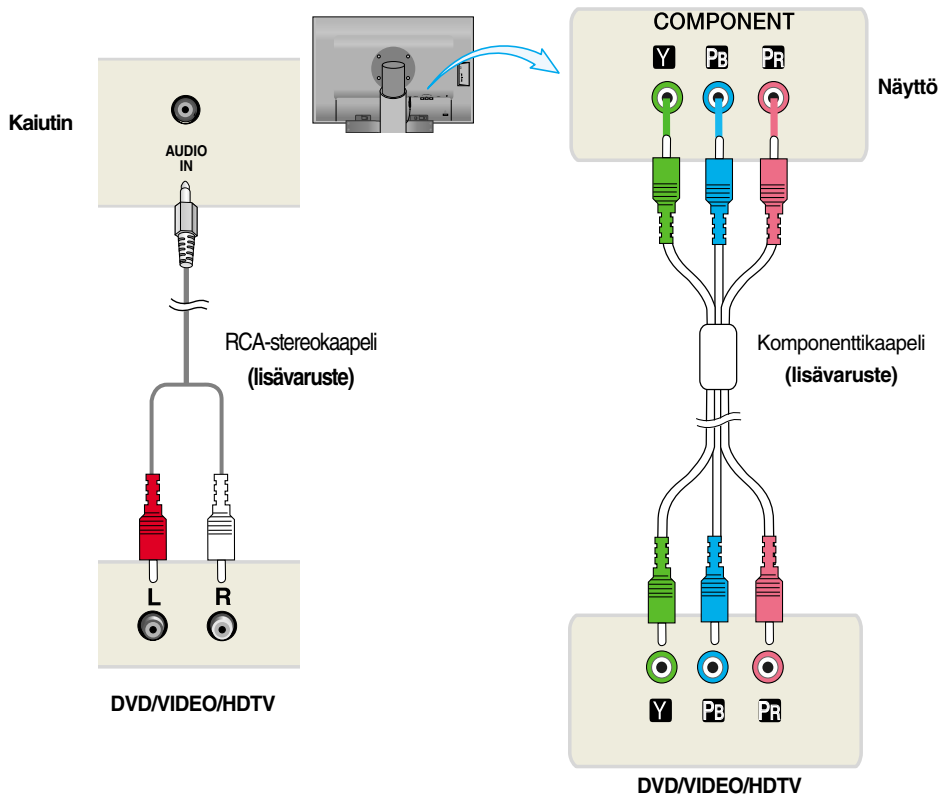


- Kytkeminen kahteen tietokoneeseen.  
Kytke signaaliikaapelit (HDMI/DVI- ja D-Sub) kumpaankin tietokoneeseen.  
Paina näytön etupuolella olevaa SISÄÄNTULO (INPUT) -painiketta.
- Kytke suoraan maadoitettuun seinäpistorasiaan tai maadoitettuun jatkojohtoon.

## ■ ■ ■ DVD:n, videon, HDTV:n katseleminen

### ● Kytkeminen komponenttikaapelilla

1. Kytke komponenttikaapelit ja RCA-stereokaapelit oikein. Kytke liittimet saman värisiin liittäntöihin.
2. Kytke virtajohto.



3. Paina näytön etupuolella olevaa **SISÄÄNTULO** (INPUT) -painiketta.

INPUT → ▼▲ → OK/AUTO

- Ⓐ Kytkeminen komponenttikaapelilla
- Valitse vaihtoehto **Komponentti** (Component).

SISÄÄNTULO

RGB  
HDMI

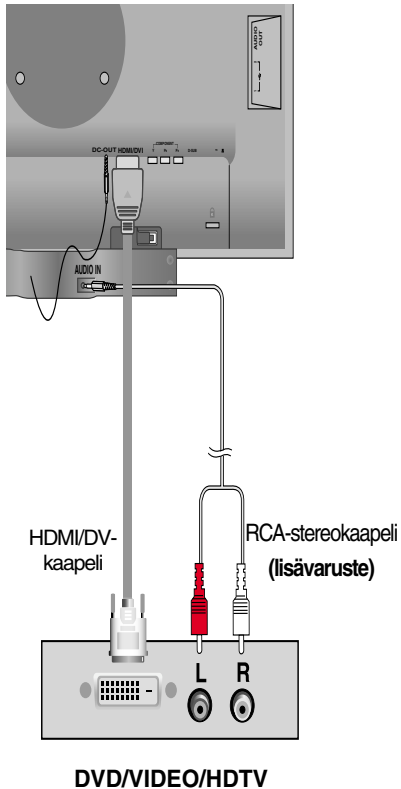
Komponentti

## ■ ■ ■ DVD:n, videon, HDTV:n katseleminen

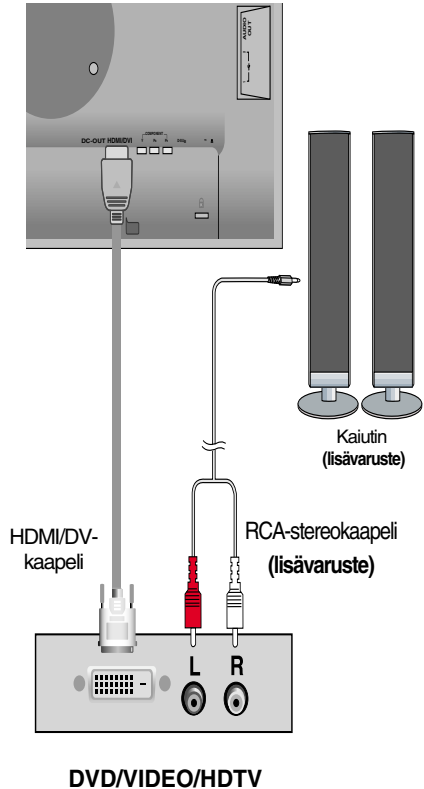
### ● Kytkeminen HDMI-DVI-kaapelilla

1. Kytke HDMI/DVI-kaapelit ja RCA-stereokaapelit oikein.

#### ■ L246WPM



#### ■ L246WP



2. Paina näytön etupuolella olevaa **SISÄÄNTULO** (INPUT) -painiketta.

INPUT → ▼▲ → OK/AUTO

- Ⓐ Kytkeminen HDMI-DVI-kaapelilla
- Valitse **HDMI** (HDMI)

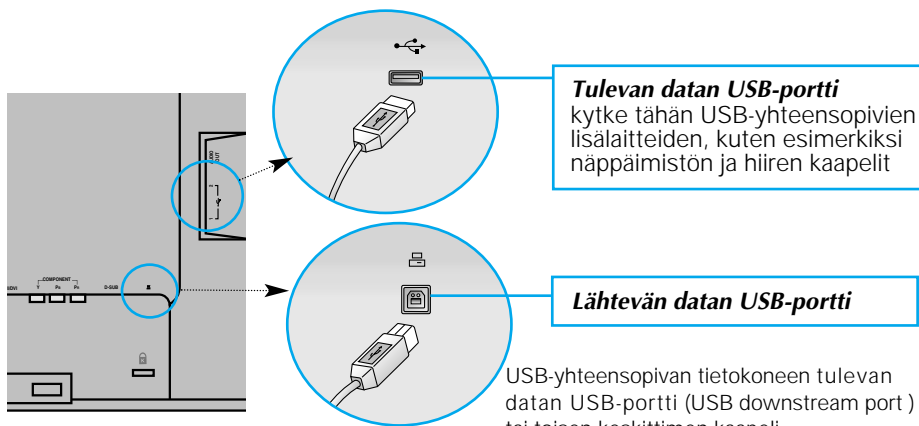
SISÄÄNTULO

RGB  
HDMI  
Komponentti

## ■ ■ ■ USB-kaapelin kytkeminen

"USB (Universal Serial Bus)" on kätevä tapa kytkeä erilaisia pöytätietokoneen lisälaitteita tietokoneeseen. USB-liitäntän avulla voit kytkeä hiiren, näppäimistön ja muita lisälaitteita näyttöön tietokoneeseen kytkemisen sijasta. Tämä lisää joustavuutta järjestelmän kokoonpanossa. USB:n avulla voit kehituttaa jopa 120 laitetta yhteen USB-porttiin ja voit käytön aikana (tietokoneen ollessa toiminnassa) kytkeä tai irrottaa laitteet. Plug and Play -toiminnon avulla tietokone tunnistaa laitteet automaattisesti ja määrittää ne kokoonpanoon. Näytössä on sisäinen BUS-power-tilan USB-keskitin, johon voi liittää kaksi muuta USB-laitetta.

1. Kytke näytön lähtevän datan portti USB-yhteensopivan tietokoneen tai toisen keskittimen tulevan datan porttiin USB-kaapelilla. (Tietokoneessa on oltava USB-portti)
2. Liitä USB-yhteensopivat lisälaitteet näytön tulevan datan portteihin.



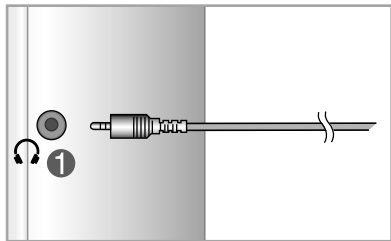
3. Näytön USB-liitäntä tukee USB 2.0- ja High Speed -kaapeleita.

	High Speed	Full Speed	Low Speed
Tiedonsiirtonopeus	480 Mb/s	12 Mb/s	1,5 Mb/s
Tehontarve	2.5W (Enintään, porttia kohti)	2.5W (Enintään, porttia kohti)	2.5W (Enintään, porttia kohti)

### HUOMAUTUS

- Jotta voit ottaa käyttöön USB-keskittimen, näytön on oltava liitettynä USB-yhteensopivaan tietokoneeseen tai toiseen keskittimeen USB-kaapelilla (toimitettu laitteen mukana).
- Tarkista USB-kaapelia kytkiessäsi, että kaapelin päässä oleva liitin sopii vastakkeeseen.
- Vaikka näyttö on virransäätötilassa, USB-yhteensopivat laitteet toimivat, kun ne ovat liitettynä näytön USB-portteihin (lähtevän ja tulevan datan portteihin).

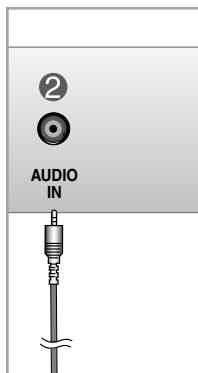
## Liitäntä sivulla



### 1 Kuulokeliitäntä

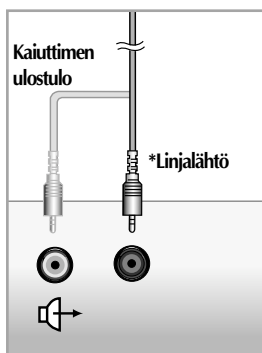
Kun kuulokkeet liitetään, kaiutin mykistyy automaattisesti.

## Takana



### 2 Ääniliitäntä

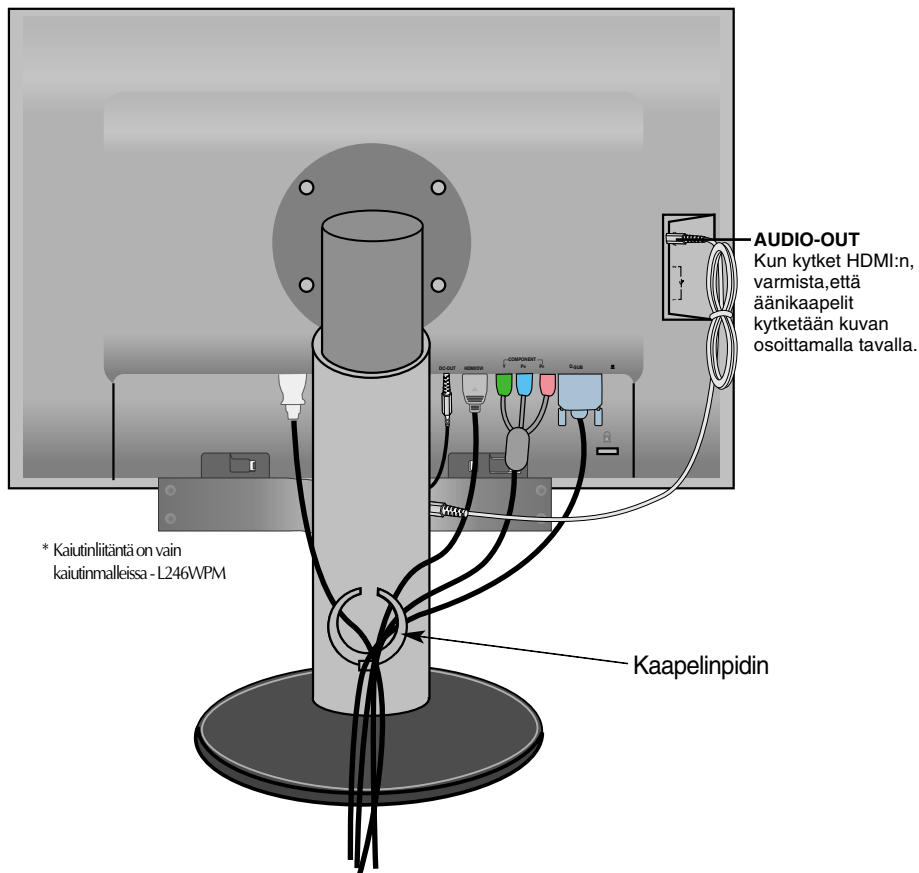
- Liitä tietokone kytkemällä kaapeli tietokoneen äänikortin \*linjalähtöön (Line Out).
- Liitä äänikomponentti kytkemällä kaapeli ulkoiseen äänikomponenttiin.
- Liitä HDMI kytkemällä kaapeli näytön Äänilähtö (Audio-Out) -liitäntään.



<PC-äänikortin  
liitäntä>

## ■ ■ ■ Kaapeleiden järjestäminen

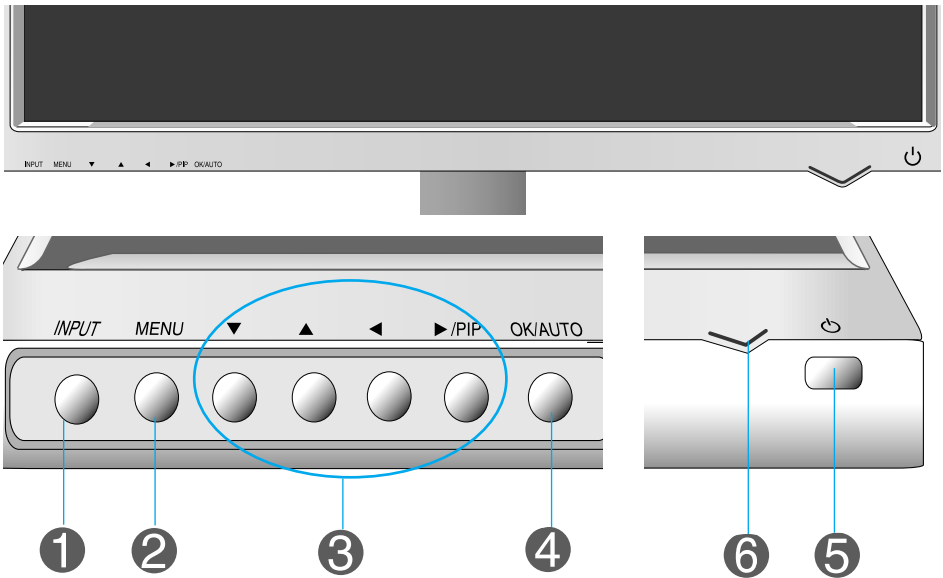
1. Kun olet kiinnittänyt johdot lujasti, järjestä ne kaapelinpitimeen (Cable Holder) kuvan osoittamalla tavalla.



- \* Näytön äänen ulostuloportin (AUDIO-OUT) ja kaiuttimen äänen sisääntuloportin (AUDIO-IN) yhdistävä kaapeli voi olla liian pitkä. Sitä käytetään yhdistämään komponentit, kun äänen sisääntuloportti (AUDIO-IN) ja kaiutin liitetään tietokoneeseen.

**Huomaus** • Varo kolhimasta kaiutinta, kun irrotat kaapelia.

## Etupaneelin säätimet



### 1 INPUT (SISÄÄNTULO) -painike

Valitse tulosignaali.

INPUT → ▼▲ → OK/AUTO

RGB : 15-nastainen, analoginen D-Sub-signaali  
Komponentti : DTV-kotipääte, Video, DVD  
HDMI/DVI : HDMI/DVI-digitaalisenignaali.  
DTV-kotipääte, Video, DVD

SISÄÄNTULO

RGB  
HDMI  
Komponentti

### 2 MENU (VALIKKO) - painike

Tämän painikkeen avulla pääset kuvaruutunäyttöön.

**Säätimet luk. / Säätimet vap.  
(Controls locked/Controls unlocked)**

Säätimet luk.

Säätimet vap.

Tämän vaihtoehdon avulla voit lukita nykyiset säätimien asetukset, jolloin niitä ei voi vahingossa muuttaa. Pidä MENU (VALIKKO) + ► / PIP -painiketta painettuna useita sekunteja. "**Säätimet luk.**"(Controls locked) -ilmoituksen pitäisi tulla näkyviin.

Voit halutessasi poistaa kuvaruutunäytön säätimien lukituksen painamalla MENU (VALIKKO) + ► / PIP -painiketta usean sekunnin ajan. "**Säätimet vap.**"(Controls unlocked) - ilmoituksen pitäisi tulla näkyviin.

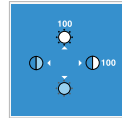


## 3 ▲▼, ◀▶ / PIP -painike

Tämän painikkeen avulla voit valita kuvakkeen tai säätää kuvaruutunäytön asetuksia.

### ▲▼ -painike

- Tämän painikkeen avulla voit suoraan säätää tietokoneen signaalin kirkkautta ja kontrastia (RGB, HDMI/DVI).



### ▶ / PIP -painike

- ▶ / PIP (Kuva kuvassa – Picture In Picture) -painike Painamalla tätä painiketta voit vaihtaa alinäytön koon vastaamaan tarpeitasi.

Alinäyttö



Päänäyttö



## 4 OK/AUTO (OK/AUTOMAATTINEN) -painike

Tämän painikkeen avulla voit säätää kuvaruutunäytön asetukset.

### AUTO IMAGE ADJUSTMENT(AUTOMAATTINEN KUVAN SÄÄTÄMINEN)

Automaattitoiminto käynnissä

Optimaalisen kuvan saamiseksi muuta resoluutio 1920x1200

Kun säädät näytön asetuksia, paina **OK/AUTO (OK/AUTOMAATTINEN)** -painiketta ennen kuin siirryt kuvaruutunäyttöön. Näyttökuvan asetukset säädetään tällöin automaattisesti nykyisen näytön tarkkuuden mukaan parhaimpiin arvoihin (näyttötila)

Paras näyttötila on

- 24 tuuman näyttö: 1920 x 1200, 60 Hz

## 5 Virtapainike

Tällä painikkeella voit kytkeä näytön virran tai katkaista sen.

## 6 Virtailmaisin

Valo palaa sinisenä, kun näyttö toimii normaalisti Käytössä (On) -tila. Jos kuvaruutu on Lepo (Sleep) -tilassa (virransäästö), merkkivalon väri vaihtuu keltaiseksi.

## Kuvan säätäminen

Näyttökuvan koon, sijainnin ja toimintaparametrien säätäminen onnistuu nopeasti ja helposti käyttämällä näyttövalikon asetuksia.

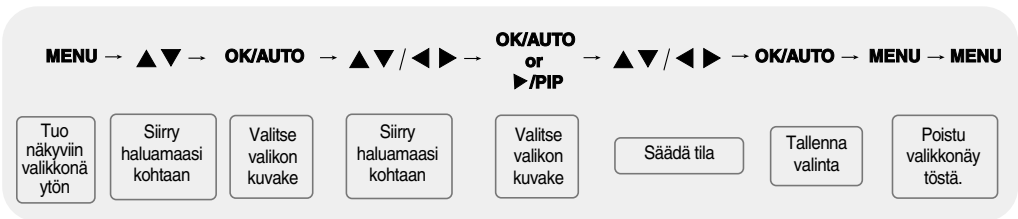
Alla on lyhyt esimerkki asetusten muuttamisesta.

Seuraavilla sivuilla kuvataan säätöjä ja valintoja, joita voidaan tehdä kuvaruutuvalikon avulla.

### HUOMAUTUS

- Anna näytön toiminnan tasaantua vähintään 30 minuutin ajan, ennen kuin säädät kuvaa.

Kun haluat muuttaa näyttövalikon asetuksia, noudata seuraavia ohjeita:



1

Paina **MENU** (VALIKKO) -painiketta, OSD-kuvaruutunäytön päävalikko tulee näkyviin.

2

Saat haluamasi vaihtoehdon näkyviin ▼ - ja ▲ -painikkeella.

3

Kun haluamasi kuvake näkyy korostettuna, paina **OK/AUTO** (OK/AUTOMAATTINEN) -painiketta

4

Säädä kohde haluamallesi tasolle ▼ ▲ - ja ◀ ▶ -painikkeella.





5

Hyväksy muutokset painamalla **OK/AUTO** (OK/AUTOMAATTINEN) -painiketta.

6

Poistu OSD-kuvaruutunäytöstä painamalla **MENU** (VALIKKO) -painiketta.

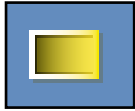
## Kuvaruutunäytön (OSD) valikko

Kuvake	Toiminnon kuvaus
 <p>PICTURE (KUVA)</p>	Näytön värin säätäminen
 <p>SPECIAL (ERIT.AS.)</p>	Vaihtoehtojen valitseminen
 <p>SCREEN (NÄYTTÖ)</p>	Näytön säätäminen
 <p>PIP/DW</p>	PIP/DW-tilan (moninäyttötilan) toimintojen säätäminen

### **HUOMAUTUS**

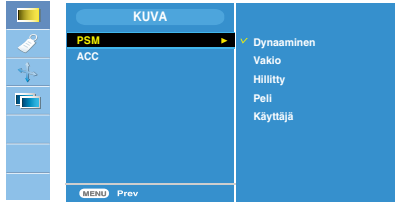


OSD-kuvaruutunäyttö  
OSD-toiminnolla voit säätää helposti näytön tilaa, koska käyttöliittymä on graafinen.



## Näytön värin säätäminen

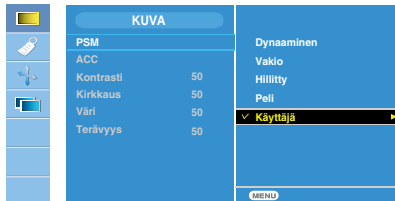
PSM



HDMI, komponenttitulo

PSM -toiminto säätää näyttökuvan laatua automaattisesti AV-käyttöympäristön mukaan.

- **Dynamic** (Dynaaminen) : Valitsemalla tämän vaihtoehdon saat terävän kuvan
- **Standard** (Vakio) : Tämä on näytön tavallisin ja luonnollisin tila.
- **Mild** (Hillitty) : Valitsemalla tämän vaihtoehdon saat pehmeän kuvan.
- **Game** (Peli) : Valitsemalla tämän vaihtoehdon voit nauttia dynaamisesta kuvasta pelatessasi.
- **User** (Käyttäjä) : Valitsemalla tämän vaihtoehdon voit käyttää itse määrittämiäsi asetuksia.



**Kontrasti (Contrast)**

Voit säätää näytön kontrastia.

**Kirkkaus (Brightness)**

Voit säätää näytön kirkkautta.

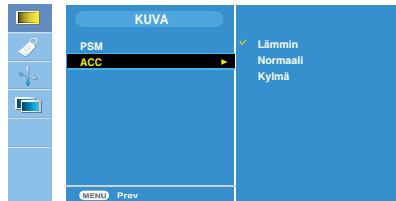
**Väri (Color)**

Voit säätää värin haluamallesi tasolle.

**Terävyys (Sharpness)**

Voit säätää näytön terävyyttä.

ACC



HDMI, komponenttitulo

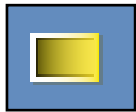
Esimääritettyjen väriasetusten valinta.

- **Lämmin** (Warm): Hieman punertava valkoinen.
- **Normaali** (Normal): Hieman sinertävä valkoinen.
- **Kylmä** (Cool): Hieman purppura valkoinen.

**HUOMAUTUS**

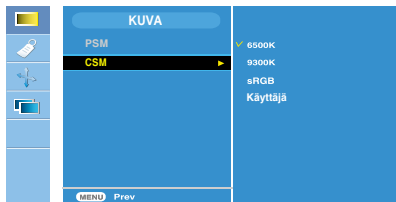


Jos Kuva (Picture) -valikon PSM -asetukseksi asetetaan Dynaaminen (Dynamic), Tavallinen (Standard), Pehmeä (Mild) tai Peli (Game), seuraavien valikkojen säätäminen tapahtuu automaattisesti.



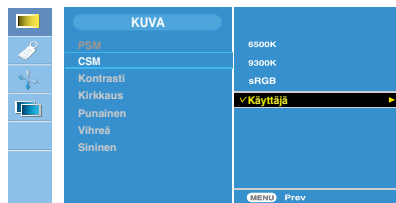
## Näytön värin säätäminen

### CSM



### Vain PC

- 6500K/9300K/sRGB  
Esimääritettyjen väriasetusten valinta.  
6500K: Hieman punertava valkoinen.  
9300K: Hieman sinertävä valkoinen.  
sRGB: Säädä näytön värit sRGB-vakiovärejä vastaaviksi
- Käyttäjä (User): Valitsemalla tämän vaihtoehdon voit käyttää itse määrittämiäsi asetuksia.



### Kontrasti (Contrast)

Voit säätää näytön kontrastia.

### Kirkkaus (Brightness)

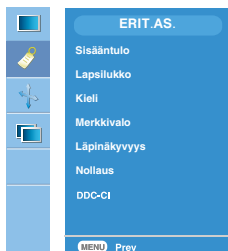
Voit säätää näytön kirkkautta.

### Punainen (Red) / Vihreä (Green) / Sininen (Blue)

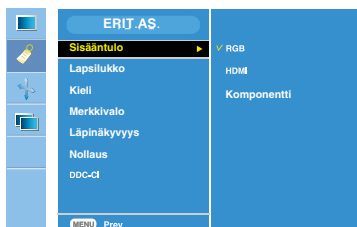
Voit asettaa omat väritasot.



## Vaihtoehtojen valitseminen



### Sisääntulo (Input)



Jos painat painiketta kerran, saat näkyviin Tulosignaali (Input Signal) -ikkunan. Valitse haluamasi signaalityyppi ▼ - ja ▲-painikkeella.

### Lapsilukko (Child lock)

Tämän toiminnon avulla voit estää luvattoman katselun.

OSD-kuvaruutunäytön säätöjen lukitseminen edellyttää, että Lapsilukko (Child lock) -vaihtoehdoksi on valittu Käytössä (On). Voit poistaa lukituksen seuraavasti:

\*Pidä VALIKKO (MENU)+ ► / PIP -painiketta painettuna useita sekunteja. "**Säätimet luk.**" (Controls locked) -ilmoituksen pitäisi tulla näkyviin.

### Kieli (Language)

Voit valita säätimien nimien kielen.

### Merkkivalo (Power indicator)

Tällä toiminnolla voit valita näytön etupaneelissa olevan virtailmaisimen asetukseksi Käytössä (On) tai Ei käytössä (Off).

### Läpinäkyvyys (Transparency)

Tällä toiminnolla voit säätää OSD-kuvaruutunäytön läpinäkyvyyttä.

### Nollaus (Reset)

Tällä toiminnolla voit palauttaa tehdasasetukset. Kieliasetus ei kuitenkaan muutu.

### DDC-CI

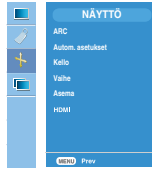
DDC/CI (Display Data Channel Command Interface) on tietoliikenneprotokolla tietokoneen ja näytön välistä tietoliikennettä varten.

DDC/CI:n avulla on mahdollista säätää ja asettaa toimintoja tietokoneen avulla näytön OSD-kuvaruutunäytön sijasta.

Voit säätää näytön tietokoneen avulla muodostamalla yhteyden tietokoneen ja näytön välille, kun DDC/CI-asetuksena on KÄYTÖSSÄ (ON). Et voi säätää näyttöä tietokoneen avulla, koska tietokoneen ja näytön välillä ei ole yhteyttä, kun DDC/CI-asetuksena on EI KÄYTÖSSÄ (OFF).



## Näytön säätäminen

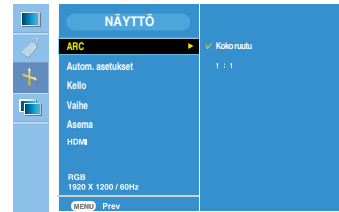


### ARC

Voit säätää kuvan koon näytössä.

<HDMI (Video), vain komponenttitulo>

<HDMI (tietokone), vain RGB-tulo>



Koko ruutu

Alkuperäinen

Koko ruutu

1:1

### Autom.asetukset (Auto-Configure)

Tätä toimintoa voi käyttää vain analogisen signaalin syöttöön. Sen avulla voit säätää **Asema** (Position)-, **Kello** (Clock)- ja **Vaihe** (Phase) -asetuksen automaattisesti.

### Kello (Clock)

Tätä toimintoa voi käyttää vain analogisen signaalin syöttöön. Sen avulla voit poistaa kuvan taustalta pystysuorat juovat tai raidat. Samalla kuvan vaakamitta muuttuu.

### Vaihe (Phase)

Tätä toimintoa voi käyttää vain analogisen signaalin syöttöön. Voit säätää näytön tarkennusta. Tämä toiminto poistaa vaakasuoran kohinan sekä muuttaa merkit selviksi tai teräviksi.

### Asema (Position)



Tätä toimintoa voi käyttää vain analogisen signaalin syöttöön. Voit säätää näytön sijaintia. Tuo sijainnin alivalikko näkyviin painamalla ► / PIP -painiketta.

◀ Vasemmalle Näytön paikan siirtäminen vaakatasossa.

▶ Oikealle

▲ Ylös  
▼ Alas Näytön paikan siirtäminen pystytasossa.

### HDMI

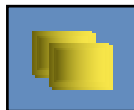
Video: Käytössä, kun yhteys DVD-laitteeseen tai kotipäätteseen tapahtuu HDMI:n avulla.

PC: Käytössä, kun yhteys tietokoneeseen tapahtuu HDMI:n avulla.

### HUOMAUTUS



Kun RGB-lähdesyöttötasolla syötetään lomitetun signaalia, Automaattinen asetus (Auto-Configure)-, Kello (Clock)-, Kellon taajuus (Phase)- ja Ikkunan sijainti (Position) -valikkoa ei voi käyttää.



## PIP/DW-tilan (moninäyttötilan) toimintojen säätäminen

(Alinäytön säätäminen)



**Käytössä/  
Ei käytössä  
(On/Off)**



**PIP**

Kun **PIP/DW Käytössä/ Ei käytössä** (PIP/DW On/Off)-valikosta on valittu **PIP**, seuraavat valikon vaihtoehdot ovat käytettävissä.



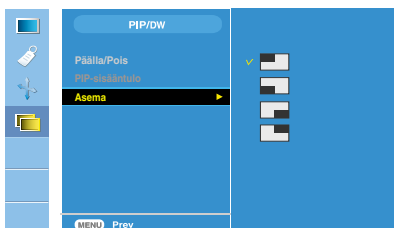
**DW**

Kun **PIP/DW Käytössä/Ei käytössä** (PIP/DW On/Off)-valikosta on valittu **DW**, seuraavat valikon vaihtoehdot ovat käytettävissä.

**PIP-  
sisääntulo  
(PIP Input)**

Sisääntulosignaalin valitseminen PIP/DW-toiminnoille.

**Asema  
(Position)**



Paikan säätäminen PIP-näytössä.

### **HUOMAUTUS**



Kun RGB-ja HDMI-lähdesyöttötasolla syötetään lomitettua signaalia, kuten kotipäättimen signaalia, seuraavat vaihtoehdot näkyvät.

- (1) Jos lomitettua signaalia syötetään RGB:ssä, PIP/DW-vaihtoehtoa ei voi käyttää.
- (2) Jos lomitettua signaalia syötetään HDMI:ssä, PIP/DW-vaihtoehtoa ei voi käyttää.
- (3) Kun päävalikossa PIP/DW-asetukseksi on valittu Komponentti. Jos alivalikko on RGB:ssä tai HDMI:ssä lähetettyä lomitettua signaalia, näyttö tulee näkyviin, mutta sen sisältö ei.



Tarkista seuraavat seikat, ennen kuin soitat huoltoon.

Näytössä ei ole kuvaa	
<ul style="list-style-type: none"><li>● Onko näytön virtajohto kytketty?</li></ul>	<ul style="list-style-type: none"><li>• Varmista, että virtajohto on kunnolla kytketty pistorasiaan.</li></ul>
<ul style="list-style-type: none"><li>● Onko virta kytketty ja palaako virran merkkivalo sinisenä tai vihreänä?</li></ul>	<ul style="list-style-type: none"><li>• Säädä kirkkautta ja kontrastia.</li></ul>
<ul style="list-style-type: none"><li>● Palaako virran merkkivalo kellanruskeana?</li></ul>	<ul style="list-style-type: none"><li>• Jos näyttö on virransäästötilassa, aktivoi se siirtämällä hiirtä tai painamalla näppäimistön mitä tahansa näppäintä.</li><li>• Kytke tietokoneeseen virta.</li></ul>
<ul style="list-style-type: none"><li>● Onko näytössä teksti <b>OUT OF RANGE (ALUEEN ULKOPUOLELLA)?</b></li></ul>	<ul style="list-style-type: none"><li>• Tämä teksti tarkoittaa sitä, että tietokoneesta (näyttökortista) tuleva signaali on näytön vaaka- tai pystytaajuusalueen ulkopuolella. Katso tämän oppaan kohtaa Tekniset tiedot ja muuta näyttökortin asetuksia.</li></ul>
<ul style="list-style-type: none"><li>● Onko näytössä teksti <b>CHECK SIGNAL CABLE (TARKISTA SIGNAALIKAAPELI)?</b></li></ul>	<ul style="list-style-type: none"><li>• Tämä teksti tarkoittaa sitä, että tietokoneen ja näytön välistä signaalikaapelia ei ole kytketty. Tarkista signaalikaapeli ja yritä uudelleen.</li></ul>

Näkykö näytössä Säätimet luk. (Controls locked)?>	
<ul style="list-style-type: none"><li>● Näkykö Säätimet luk. (Controls locked) - ilmoitus, kun painat <b>MENU (VALIKKO)</b> -painiketta?</li></ul>	<ul style="list-style-type: none"><li>• Voit suojata nykyiset säätimien asetukset niin, että niitä ei voi vahingossa muuttaa. Voit halutessasi poistaa kuvaruutunäytön säätimien lukituksen painamalla <b>MENU (VALIKKO)+▶</b> / PIP -painiketta usean sekunnin ajan: "<b>Säätimet vap.</b>" (Controls unlocked) - ilmoitus tulee näkyviin.</li></ul>

## Näyttökuvassa on vikaa

- **Kuvan sijainti ei ole oikea.**
  - Valitse kuvan automaattinen säätö painamalla **OK/AUTO (OK/AUTOMAATTINEN)** -painiketta.  
Jos tulos ei ole tyydyttävä, säädä kuvan sijaintia **ASENTO** -valikon toiminnoilla **HORIZONTAL (VAAKA)** ja **VERTICAL (PYSTY)**.
  - Valitse tietokoneessa **Ohjauspaneeli --> Näyttö --> Asetukset** ja tarkista, onko näytön tarkkuutta tai virkistystaajuutta muutettu. Jos on, valitse näyttökortin asetuksilla suositeltu tarkkuus.
- **Kuvaruudun taustalla näkyy pystysuoria juovia tai raitoja.**
  - Valitse kuvan automaattinen säätö painamalla **OK/AUTO (OK/AUTOMAATTINEN)** -painiketta.  
Jos tulos ei ole tyydyttävä, yritä häivyttää juovat tai raidat käyttämällä näyttövalikon **CLOCK (KELLO)** -asetusta.
- **Kuvassa on vaakasuuntaista kohinaa tai teksti ei näy terävänä.**
  - Valitse kuvan automaattinen säätö painamalla **OK/AUTO (OK/AUTOMAATTINEN)** -painiketta.  
Jos tulos ei ole tyydyttävä, yritä häivyttää vaakasuuntainen kohina käyttämällä näyttövalikon **PHASE (VAIHE)** -asetusta.
  - Valitse tietokoneessa **Ohjauspaneeli --> Näyttö --> Asetukset** ja valitse näytölle suositeltu tarkkuus tai säädä kuva mahdollisimman hyväksi. Valitse väriasetukseksi parempi kuin 24 bittiä (True Color).
- **Kuva on mustavalkoinen tai väreissä on virheitä.**
  - Tarkista, että signaalikaapeli on kunnolla kytketty. Kiristä ruuvit tarvittaessa.
  - Varmista, että näyttökortti on kunnolla asetettu paikalleen.
  - Valitse tietokoneessa **Ohjauspaneeli --> Näyttö --> Asetukset** ja valitse näyttöasetukseksi parempi kuin 24 bittiä (True Color).
- **Näyttö välkkyi.**
  - Tarkista, onko näyttö lomitetussa tilassa. Jos on, valitse suositeltu tarkkuus.
  - Varmista, että pistorasian jännite on 100–240 V ja taajuus 50 tai 60Hz.

## Oletko asentanut näyttöajurin?

- |   |  |
|---|--|
| <ul style="list-style-type: none"><li>● Oletko asentanut näyttöajurin?</li><li>● Onko näytössä teksti "Unrecognized monitor, Plug &amp; Play (VESA DDC) monitor found"?</li></ul> | <ul style="list-style-type: none"><li>• Muista asentaa näyttöajuri näytön mukana toimitetulta CD-levyltä (tai levykkeeltä). Voit myös ladata ajurin Web-sivustosta <a href="http://www.lge.com">http://www.lge.com</a>.</li><li>• Varmista, että näyttökortti tukee Plug &amp; Play -ominaisuutta.</li></ul> |
|---|--|

## Äänitoiminto ei toimi.

- |  |  |
|--|--|
| <ul style="list-style-type: none"><li>● Ääni ei kuulu.</li><li>● Ääni kuuluu liian hiljaa.</li></ul> | <ul style="list-style-type: none"><li>• Tarkista, onko äänikaapeli kytketty oikein.</li><li>• Säädä äänenvoimakkuutta.</li><li>• Tarkista, onko ääniasetukset tehty oikein.</li><li>• Säädä äänenvoimakkuutta.</li></ul> |
|--|--|

<b>Näyttö</b>	24 tuumaa (61,3 cm) Litteä TFT-LCD-aktiivimatriisinäyttö Häikäisynestopinnoite 24 tuuman näyttöala 0,270 mm:n pikseliväli		
<b>Synkronitulo</b>	Vaakataajuus	Analoginen: 30–83 kHz (automaattinen) Digitaalinen: 30–83 kHz (automaattinen)	
	Pystytaajuus	56–75 Hz (automaattinen)	
	Tulosignaalin muoto	Erillinen TTL, positiivinen/negatiivinen Komposiitti-TTL, positiivinen/negatiivinen SOG (synkronointi vihreällä), Digitaalinen(HDCP)	
<b>Videotulo</b>	Signaalin tulo	15-nastainen D-Sub-kaapeli HDMI/DVI-kaapeli (digitaalinen), Komponentti	
	Tulosignaalin muoto	RGB analoginen (0,7 V p-p / 75 ohm), digitaalinen	
<b>Tarkkuus</b>	Enintään	Analoginen: VESA 1920 x 1200, 60 Hz Digitaalinen: VESA 1920 x 1200, 60 Hz	
	Suositus	VESA 1920 x 1200, 60 Hz	
<b>Plug&amp;Play</b>	DDC 2B		
<b>Tehontarve (ilman USB:tä)</b>	Virta kytkettynä	: 85 W (normaali)	
	Lepotilassa	≤ 3 W	
	Virta katkaistuna	≤ 2 W	
<b>Mitat ja paino</b>	Jalustan kanssa		Ilman jalustaa
	Leveys	56.00 cm / 22.05 inches	56.00 cm / 22.05 inches
	Korkeus	44.45 cm / 17.50 inches(vähintään) 54.45 cm / 21.44 inches(enintään)	37.70 cm / 14.84 inches
	Syvyys	27.02 cm / 10.64 inches	8.40 cm / 3.31 inches
	Netto	9.6 kg (21.1 lbs)	
<b>Kallistuskulma /Kääntöalue</b>	Kallistuskulma	-5°~20°	
	Kääntöalue	350°	
	Korkeussäätö	100 mm / 3.94 inches	
	Kierto	myötäpäivään (vaaka -> pysty)	
<b>Käyttöympäristö</b>	AC 100–240 V ~ 50/60 Hz 1,2 A		
<b>Ympäristövaatimukset</b>	Käyttöympäristö		
	Lämpötila	10–35 °C	
	Kosteus	10–80 %, ei tiivistyvä	
	Säilytysympäristö		
	Lämpötila	-20–60 °C	
	Kosteus	5–90 %, ei tiivistyvä	

<b>Jalustan tuki</b>	Kiinnitetty ( <input type="checkbox"/> ), Irrotettu ( <input type="checkbox"/> )	
<b>Virtajohto</b>	Pistorasiaan tai tietokoneeseen kytkettävä	
<b>USB</b>	Vakio	USB 2.0, omavoimainen
	Tiedonsiirtonopeus	Enintään 480 Mb/s
	Virrankulutus	Enintään 2,5 W x 2

**HUOMAUTUS**

- Oikeus tässä oppaassa esitettyjen tietojen muutoksiin pidätetään.

<b>Näyttö</b>	24 tuumaa (61,3 cm) Litteä TFT-LCD-aktiivimatriisinäyttö Häikäisynestopinnoite 24 tuuman näyttöala 0,270 mm:n pikseliväli		
<b>Synkronitulo</b>	Vaakataajuus	Analoginen: 30–83 kHz (automaattinen) Digitaalinen: 30–83 kHz (automaattinen)	
	Pystytaajuus	56–75 Hz (automaattinen)	
	Tulosignaalin muoto	Erillinen TTL, positiivinen/negatiivinen Komposiitti-TTL, positiivinen/negatiivinen SOG (synkronointi vihreällä), Digitaalinen(HDCP)	
<b>Videotulo</b>	Signaalin tulo	15-nastainen D-Sub-kaapeli HDMI/DVI-kaapeli (digitaalinen), Komponentti	
	Tulosignaalin muoto	RGB analoginen (0,7 V p-p / 75 ohm), digitaalinen	
<b>Tarkkuus</b>	Enintään	Analoginen: VESA 1920 x 1200, 60 Hz Digitaalinen: VESA 1920 x 1200, 60 Hz	
	Suositus	VESA 1920 x 1200, 60 Hz	
<b>Plug&amp;Play</b>	DDC 2B		
<b>Tehontarve (ilman kaiutinta ja USB:tä)</b>	Virta kytkettynä	: 85 W (normaali)	
	Lepotilassa	≤ 3 W	
	Virta katkaistuna	≤ 2 W	
<b>Mitat ja paino</b>	Jalustan kanssa		Ilman jalustaa
	Leveys	56.00 cm / 22.05 inches	56.00 cm / 22.05 inches
	Korkeus	44.45 cm / 17.50 inches(vähintään) 54.45 cm / 21.44 inches(enintään)	37.70 cm / 14.84 inches
	Syvyys	27.02 cm / 10.64 inches	8.40 cm / 3.31 inches
	Netto	9.8 kg (21.6 lbs)	
<b>Kallistuskulma /Kääntöalue</b>	Kallistuskulma	-5° ~20°	
	Kääntöalue	350°	
	Korkeussäätö	100 mm / 3.94 inches	
	Kierto	myötäpäivään (vaaka -> pysty)	
	AC 100–240 V ~ 50/60 Hz 1,2 A		
<b>Käyttöympäristö</b>	Käyttöympäristö		
<b>Ympäristövaatimukset</b>	Lämpötila	10–35 °C	
	Kosteus	10–80 %, ei tiivistyvä	
	Säilytysympäristö		
	Lämpötila	-20–60 °C	
	Kosteus	5–90 %, ei tiivistyvä	

<b>Jalustan tuki</b>	Kiinnitetty ( <input type="checkbox"/> ), Irrotettu ( <input type="checkbox"/> )	
<b>Virtajohto</b>	Pistorasiaan tai tietokoneeseen kytkettävä	
<b>USB</b>	Vakio	USB 2.0, omavoimainen
	Tiedonsiirtonopeus	Enintään 480 Mb/s
	Virrankulutus	Enintään 2,5 W x 2
<b>Äänilaitteet</b>	Äänen ulostulo (RMS)	2 W + 2 W (oikea ja vasen)
	Tuloherkkyys	0,7 Wrms
	Kaiuttimen impedanssi	16 Ω

**HUOMAUTUS**

- Oikeus tässä oppaassa esitettyjen tietojen muutoksiin pidätetään.

## ■ PC-TULO valmiiksi määritetyt tilat (tarkkuus)

	Näyttötila (tarkkuus)	Vaakataajuus (kHz)	Pystytaajuus (Hz)		Näyttötila (tarkkuus)	Vaakataajuus (kHz)	Pystytaajuus (Hz)
1	640 x 480	31,47	70,09	11	1280 x 768	61,80	65,96
2	640 x 480	31,47	59,94	12	1280 x 1024	63,98	60,02
3	720 x 480	37,50	75	13	1280 x 1024	79,98	75,02
4	720 x 400	31,47	70,08	14	1600 x 1200	75,00	60
5	800 x 600	37,88	60,32	15	1600 x 1200	75,00	60
6	800 x 600	46,88	75	16	1680 x 1050	65,29	60,45
7	1024 x 768	49,72	74,55	*17	1920 x 1200	74,04	59,95
8	1024 x 768	48,36	60				
9	1152 x 864	60,02	75,03				
10	1280 x 768	68,68	75,06				

\*Suositeltava tila

## ■ HDMI -videotulo

	Näyttötila (tarkkuus)	Vaakataajuus (kHz)	Pystytaajuus (Hz)
1	480i	15,75	60,00
2	576i	15,62	50,00
3	480p	31,50	60,00
4	576p	31,25	50,00
5	720p	37,50	50,00
6	720p	45,00	60,00
7	1080i	28,12	50,00
8	1080i	33,75	60,00
9	1080p	56,25	50,00
10	1080p	67,50	60,00

## ■ Komponentti -videotulo

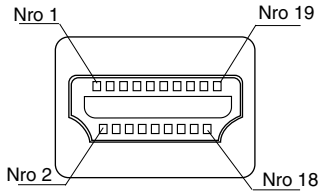
	Näyttötila (tarkkuus)	Vaakataajuus (kHz)	Pystytaajuus (Hz)
1	480i	15,75	60,00
2	576i	15,62	50,00
3	480p	31,50	60,00
4	576p	31,25	50,00
5	720p	37,50	50,00
6	720p	45,00	60,00
7	1080i	28,12	50,00
8	1080i	33,75	60,00

## ■ Merkkivalo

TILA	Merkkivalon väri
Virta kytketty	Sininen
Lepotila	Kellanuskea
Virta katkaistu	Ei pala



## HDMI-tyyppisten nastojen määrittäminen

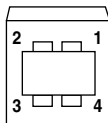


Nasta	Signaalin nimi	Johdin	Nasta
1	T. M. D. S. Data2+	A	1
2	T. M. D. S. Data2 suojaus	B	2
3	T. M. D. S. Data2-	A	3
4	T. M. D. S. Data1+	A	4
5	T. M. D. S. Data1 suojaus	B	5
6	T. M. D. S. Data1-	A	6
7	T. M. D. S. Data0+	A	7
8	T. M. D. S. Data0 suojaus	B	8
9	T. M. D. S. Data0-	A	9
10	T. M. D. S. kello +	A	10
11	T. M. D. S. kello -suojaus	B	11
12	T. M. D. S. kello -	A	12
13	CEC	C	13
14	Varattu (kaapelissa, mutta ei kytketty laitteessa)	C	14
15	SCL	C	15
16	SDA	C	16
17	DDC/CEC maa	D	17
18	+5 V jännite	5V	18
19	Hot Plug -tunnistus	C	19

\*T. M. D. S. (Transition Minimized Differential Signaling)

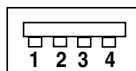
## USB-liittimen nastajärjestys

Lähtevä data



B-sarjan liittämä

Tuleva data



A-sarjan liittämä

Naarasliitin

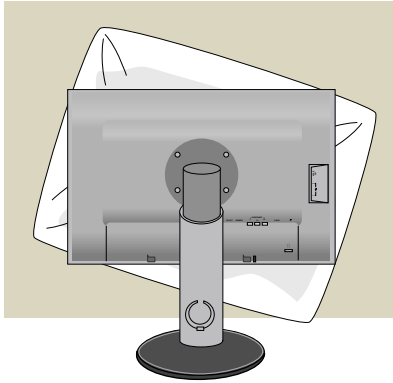
#1:VCC

#2 : Data -

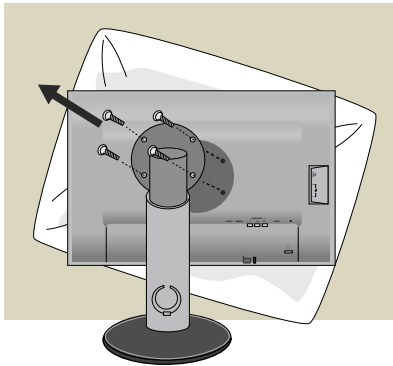
#3:Data +

#4 : MAA

Tämä näyttö on VESA-standardin asennusosien määritysten mukainen.

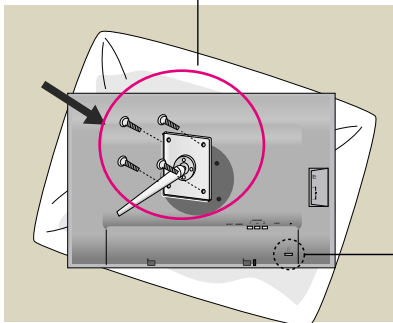


1. Aseta näyttö etupuoli alaspäin pehmeälle kankaalle tai tyynylle, jotta pinta ei vaurioidu.



2. Irrota näyttö ja jalusta ruuvitaltalla.

3. Kiinnitä VESA-standardin mukainen asennusosa.

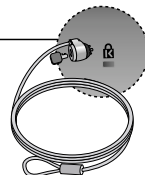


### VESA-seinäkiinnitys

Näyttö voidaan kiinnittää joko jalustaan tai seinään. Näyttöön voidaan kiinnittää VESA-standardin mukainen asennusosa.

- **Asennusosa on hankittava erikseen.**

Lisätietoja on VESA-seinäasennusohjeissa.



### Kensington Security -liitäntä

Kiinnitä lukitusjohto, jonka voit hankkia erikseen tietokoneliikkeestä.

