

Manuel d'utilisation

L246WP L246WPM

N'oubliez pas de lire le chapitre **Précautions importantes** avant d'utiliser cet appareil.

Conservez ce manuel (CD) à portée de main pour pouvoir le consulter facilement.

Reportez-vous à l'étiquette du produit et transmettez l'information portée sur cette étiquette à votre distributeur chaque fois que vous faite appel au service après-vente.

Cet appareil est conçu et fabriqué pour assurer votre sécurité. Cependant, un mauvais usage peut entraîner des risques d'électrocution ou d'incendie. Afin de garantir un fonctionnement correct de toutes les protections présentes dans ce moniteur, veillez à observer les règles d'installation, d'utilisation et d'entretien énoncées ci-dessous.

Sécurité générale

Utilisez uniquement le cordon d'alimentation fourni avec l'appareil. Si vous deviez néanmoins en utiliser un autre, assurez-vous qu'il est conforme aux normes du pays. Si le cordon d'alimentation présente un défaut, veuillez contacter le fabricant ou le service de réparation agréé le plus proche afin de vous procurer un cordon fonctionnel.

Le cordon d'alimentation constitue le dispositif principal de déconnexion. Assurez-vous que la prise électrique reste facilement accessible après l'installation.

Ne faites fonctionner le moniteur qu'à partir d'une des sources d'alimentation électrique spécifiées dans ce manuel ou affichées sur le moniteur. Si vous n'êtes pas certain du type d'installation et d'alimentation électrique dont votre local est équipé, consultez votre distributeur.

La surcharge en courant alternatif des prises, fiches et câbles de raccordement est dangereuse. Il en va de même pour les cordons d'alimentation endommagés et les prises/fiches électriques cassées. Toutes ces conditions peuvent causer des chocs électriques et des incendies. Pour tout remplacement de ces matériels, faites appel à un technicien de maintenance.

N'ouvrez pas le moniteur.

- Il ne contient aucun élément qui puisse faire l'objet d'une intervention de l'utilisateur.
- Il recèle des hautes tensions dangereuses, même lorsque l'alimentation est coupée.
- S'il ne fonctionne pas correctement, contactez le distributeur.

Pour éviter les risques de blessure physique :

- Ne placez pas le moniteur sur un plan incliné, à moins de l'y fixer solidement.
- Utilisez uniquement les supports recommandés par le fabricant.

Pour éviter les risques d'incendie ou de sinistre :

- Éteignez toujours le moniteur lorsque vous quittez la pièce pour un temps prolongé. Ne le laissez jamais allumé lorsque vous sortez de chez vous.
- Veillez à ce que les enfants ne fasse pas tomber le moniteur ou n'insèrent d'objets dans les ouvertures du boîtier. Certains composants internes renferment des tensions électriques dangereuses.
- N'ajoutez pas d'accessoires non prévus pour le moniteur.
- En cas d'orage ou lorsque vous devez laisser le moniteur longtemps sans surveillance, débranchez le cordon d'alimentation de la prise secteur.

Installation

Ne faites reposer ou rouler aucun objet sur le cordon d'alimentation et placez le moniteur de façon à protéger le cordon.

N'utilisez pas le moniteur en milieu humide, par exemple à côté d'une baignoire, d'un lavabo, d'un évier, d'un lave-linge, dans un sous-sol ou près d'une piscine. Les moniteurs disposent d'orifices de ventilation destinés à évacuer la chaleur générée par leur fonctionnement. Si ces orifices sont obturés, cette chaleur peut nuire au fonctionnement du moniteur et causer un incendie. Vous ne devez donc JAMAIS :

- Placer le moniteur sur un lit, un divan, un tapis : les événements placés sous le moniteur doivent rester libres.
- Encastrer le moniteur dans un espace clos, à moins qu'une ventilation adaptée soit installée.
- Couvrir les orifices de ventilation avec des vêtements ou autres tissus.
- Placer le moniteur à proximité d'un radiateur ou d'une source de chaleur.

Ne jamais frotter ou gratter l'écran LCD à matrice active avec un objet dur. Vous risquez de rayer ou d'endommager définitivement l'écran.

N'appuyez jamais sur l'écran LCD longtemps avec le doigt, car cela peut créer des images rémanentes.

L'écran peut comporter des pixels défailants. Ils apparaissent sous la forme de tâches rouges, vertes ou bleues. Cependant, ces pixels n'ont aucune influence sur les performances de l'écran.

Si possible, utilisez les résolutions recommandées pour obtenir une qualité d'image optimale. Lorsque vous utilisez une résolution différente de celles recommandées, les images affichées peuvent être de mauvaise qualité. Cette caractéristique est due à la technologie LCD.

Nettoyage

- Débranchez le moniteur avant de nettoyer l'écran.
- Utilisez un linge légèrement humide. N'utilisez pas d'aérosol directement sur l'écran : le produit risque de couler dans l'écran et de provoquer un choc électrique.

Réemballage

- Conservez le carton et le matériel d'emballage. Ils représentent le moyen de transport idéal de l'appareil. En cas de déménagement ou d'expédition, réutilisez l'emballage d'origine.

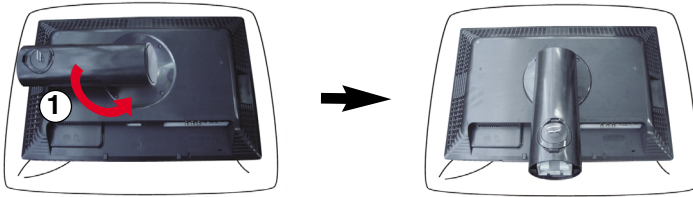
Mise en décharge sûre

- La lampe fluorescente utilisée dans ce produit contient une petite quantité de mercure.
- Ne jetez pas cet appareil avec le reste de vos déchets ménagers. L'élimination de ce produit doit s'effectuer conformément aux réglementations en vigueur dans votre pays.

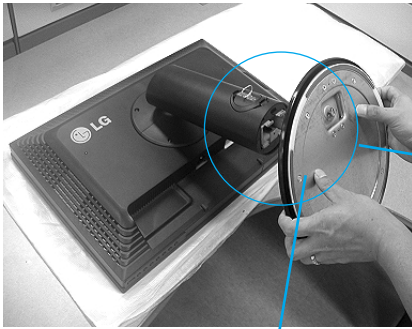
- Antes de instalar el monitor, asegúrese de que no se está suministrando alimentación ni al monitor, ni al sistema informático ni a otros dispositivos conectados.

Instalación de la base de soporte / Retirada de la base del soporte

1. Coloque el monitor sobre un cojín o paño suave con la parte frontal hacia abajo.
2. Faites pivoter le socle comme indiqué sur le schéma ① .



3. Alinee los ganchos de la base de soporte y de inclinación con las ranuras correspondientes de la base del monitor.
4. Inserte los ganchos en las ranuras.



SOCLE



Ranura

Advertencia: La cinta y la patilla de bloqueo sólo se pueden retirar de los monitores dotados de soporte cuando éste se encuentra levantado. De lo contrario, podría lesionarse con las secciones salientes del soporte.

5. Fixez le moniteur au socle en vissant la vis vers la droite.
6. Soulevez le moniteur et faites le pivoter en le plaçant de face une fois le raccordement à la partie femelle du câble effectué.
7. Retirez la vis en la dévissant vers la gauche afin de séparer le moniteur du socle.

Tornillo : vissez la vis en utilisant la clé.



Importante

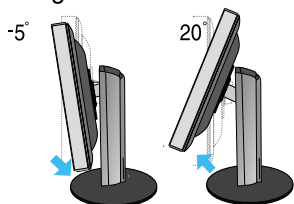
- Esta ilustración muestra el modelo de general de conexión. Su monitor puede ser distinto a los elementos que se muestran en la ilustración.
- No mantenga el producto boca abajo sujetándolo únicamente por la base de soporte. El producto podría caerse y dañarse o causarle lesiones en el pie.

- Antes de instalar el monitor, asegúrese de que no se está suministrando alimentación ni al monitor, ni al sistema informático ni a otros dispositivos conectados.

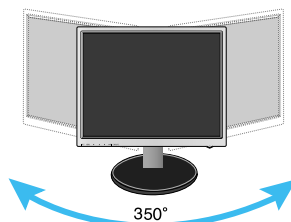
Colocación de la pantalla

1. Ajuste la posición del panel de diferentes formas, para conseguir la máxima comodidad.

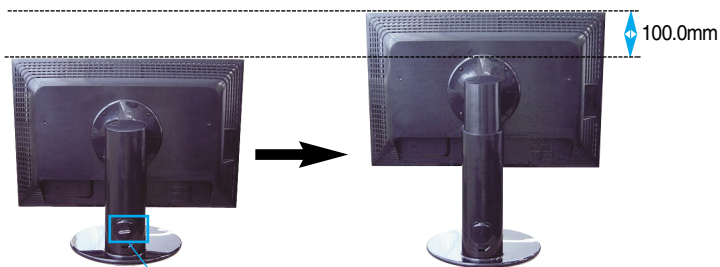
- Rango de inclinación : -5° ~ 20°



- Inclinaison verticale : 350°



- Rango de altura: máximo 3,94 pulgadas (100,0 mm)



* Veuillez à retirer la tige de blocage afin de régler la hauteur.

Remarque

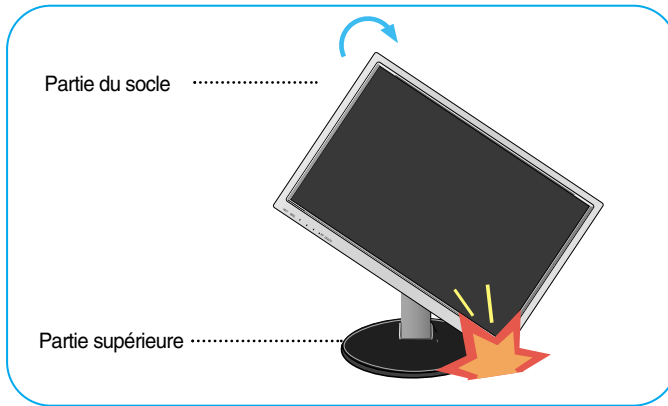
il est inutile de replacer la tige de blocage une fois celle-ci enlevée pour régler la hauteur.

Ergonomía

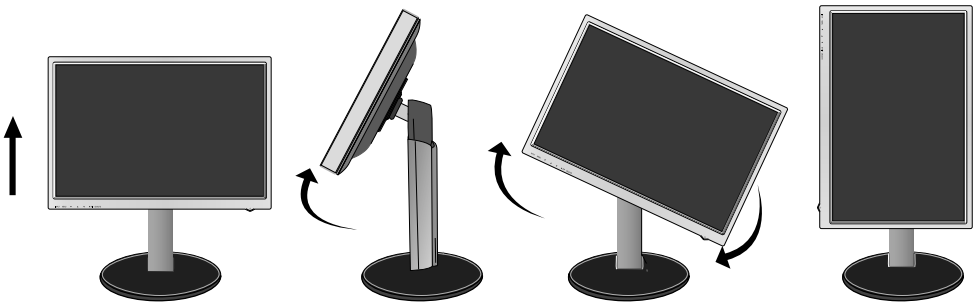
- Para mantener una posición de visión ergonómica y cómoda, se recomienda que el ángulo de inclinación hacia delante supere los 5 grados.
- Si la surface externe comporte des traces de doigts ou des taches, nettoyez-la avec un chiffon doux spécial. Évitez de frotter lorsque vous tentez d'éliminer une tache. Vous risquez de rayer ou de décolorer la surface.

Utilisation de la fonction Pivot

1. Pour utiliser la fonction Pivot, réglez le moniteur à la hauteur maximale.
2. Paysage et portrait : vous pouvez faire pivoter le panneau à 90° dans le sens des aiguilles d'une montre. Veillez à ce que la partie supérieure du moniteur ne rentre pas en contact avec le socle lorsque vous faites pivoter l'écran pour accéder à la fonction Pivot. Si la partie supérieure du moniteur touche le socle, celui-ci pourrait se briser.

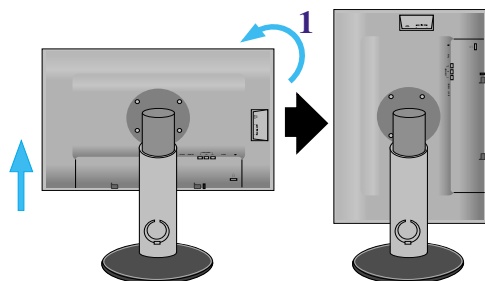


3. Pour obtenir de plus amples informations, reportez-vous au logiciel Pivot fourni.



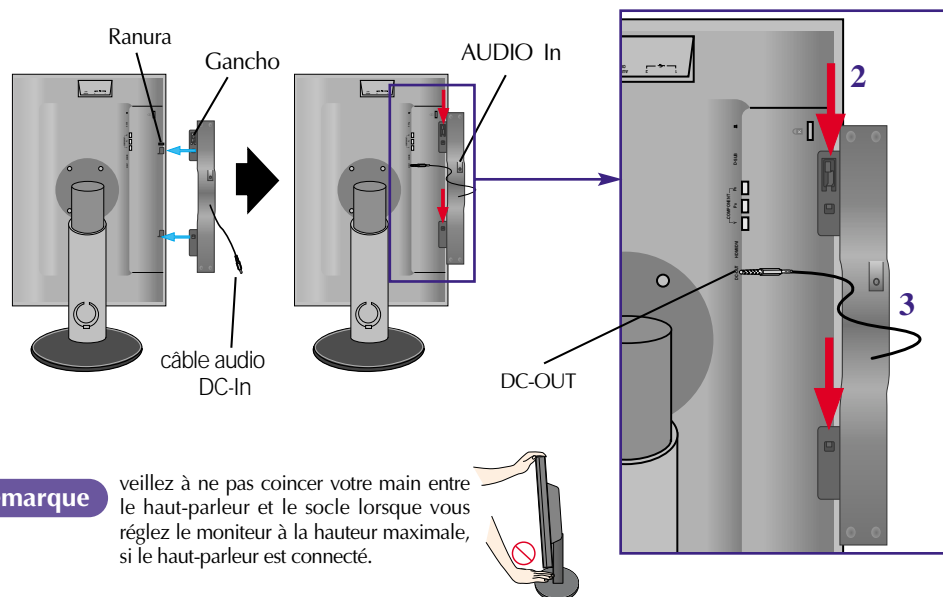
Raccordement des haut-parleurs

1. Faites pivoter le panneau à 90 degrés comme indiqué sur le schéma après avoir réglé le moniteur à la hauteur maximale



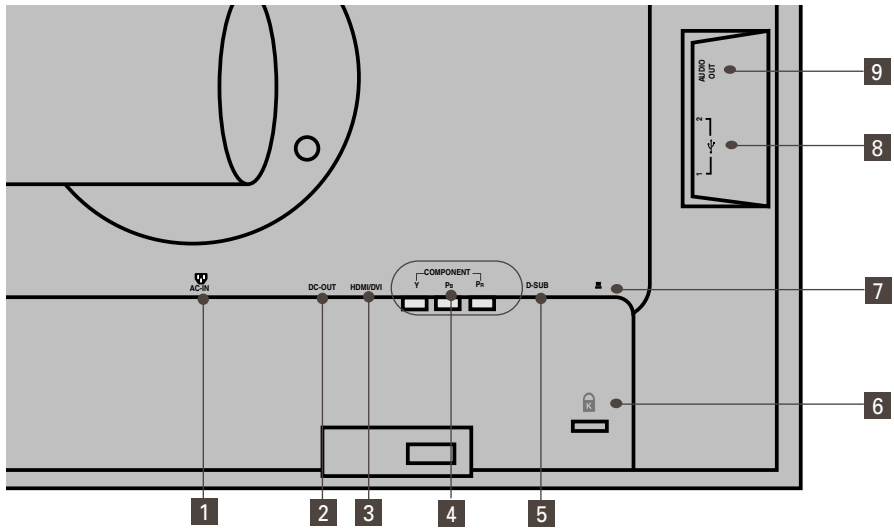
* Veillez à ce que le panneau ne touche pas le sol lorsque vous le faites pivoter

2. Insérez le crochet de l'enceinte dans la fente arrière du moniteur jusqu'à ce que vous entendiez un clic.
3. Une fois le haut-parleur raccordé, raccordez le câble audio DC-IN à la prise DC-OUT située à l'arrière du moniteur.



4. Raccordez le câble audio à la borne AUDIO-IN. Lorsque vous utilisez HDMI, vous pouvez raccorder le moniteur à la borne AUDIO-OUT. Lorsque vous utilisez un ordinateur ou un autre composant, il vous suffit de raccorder la prise femelle à l'appareil externe.

Vue arrière



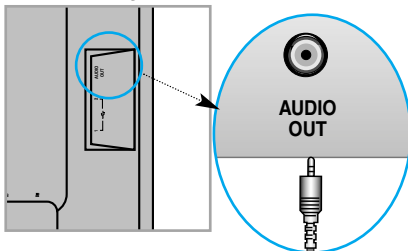
- 1 Connecteur AC-IN : Raccorder le cordon d'alimentation
- 2 Prise DC-OUT
- 3 Connecteur du signal HDM/DVI
- 4 Borne d'entrée COMPONENT
- 5 Connecteur du signal analogique D-SUB
- 6 Encoche de connexion au verrou Kensington
- 7 Port USB UP (1EA)
- 8 Port USB DOWN (2EA)
- 9 Prise de sortie audio (casque/écouteur/borne de raccordement à l'enceinte)

: Vous pouvez utiliser la prise AUDIO-OUT pour raccorder des écouteurs ou un casque lorsque vous utilisez la configuration HDMI.

*AUDIO-OUT n'est disponible qu'avec l'entrée HDMI.

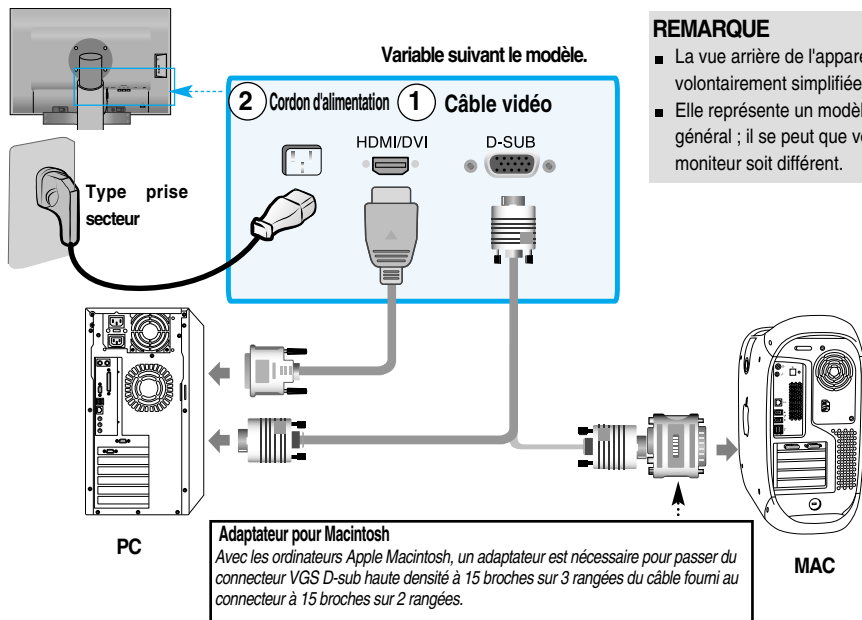
(Vous ne pouvez pas l'utiliser avec D-SUB ou un autre composant.)

Vue arrière gauche du moniteur



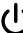
■ ■ Lors du raccordement à votre ordinateur

1. Placez le moniteur dans un emplacement dégagé, bien ventilé, et proche de l'ordinateur. Desserrez la vis du support située sur le socle pour régler la hauteur du moniteur.
2. Connectez le câble vidéo. Une fois le câble connecté, serrez les vis papillon pour assurer une bonne connexion. ①
3. Branchez le cordon d'alimentation dans une prise secteur facilement accessible et proche du moniteur. ②



REMARQUE

- La vue arrière de l'appareil est volontairement simplifiée.
- Elle représente un modèle général ; il se peut que votre moniteur soit différent.

4. Appuyez sur la touche  située sur le panneau de commande avant pour mettre l'appareil sous tension.
5. Appuyez sur la touche **INPUT** située à l'avant du moniteur.

INPUT → ▼▲ → OK/AUTO

- A Raccordement avec un câble de signal d'entrée **HDMI/DVI** du moniteur.
 - Sélectionnez **HDMI** : signal numérique **HDMI/DVI**.
- B Raccordement avec un câble de signal **D-Sub**
 - Sélectionnez **RGB** : signal analogique **D-Sub**.

ENTRÉE

RGB

HDMI

Component

Remarque

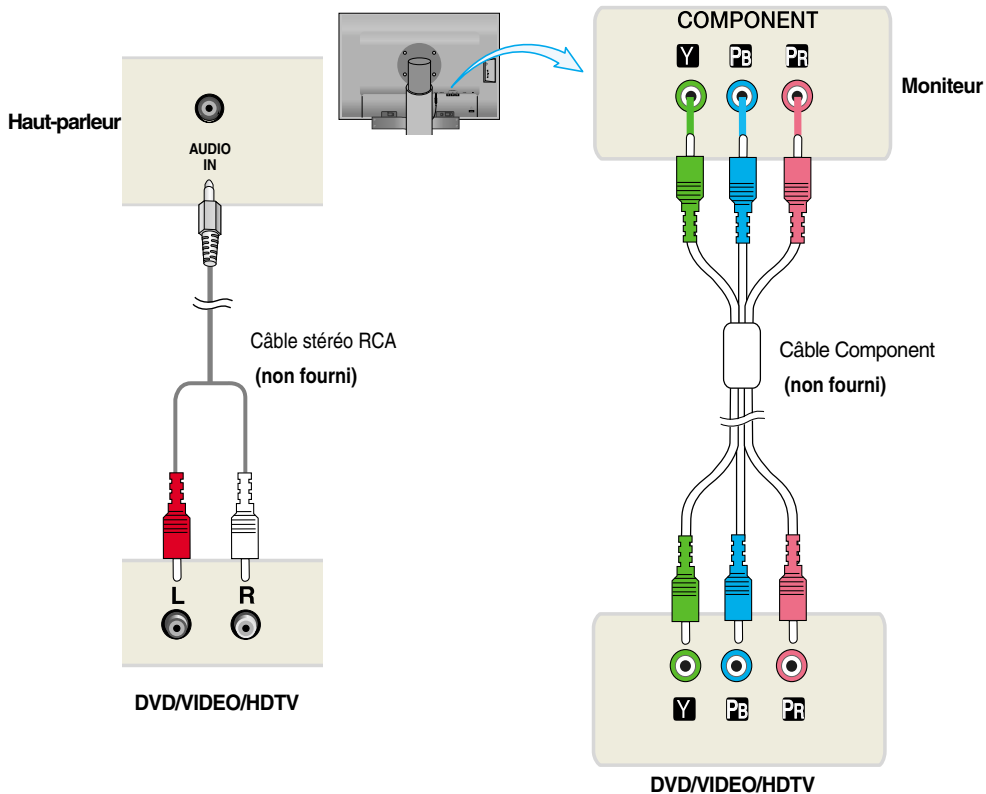


- **Mode de raccordement de deux ordinateurs**
Raccordez les câbles de signal (HDMI/DVI et D-Sub) à chaque ordinateur. Appuyez sur la touche **INPUT** située à l'avant du moniteur.
- **Branchez directement au mur une prise reliée à la terre ou une multiprise munie d'un conducteur de terre**

■ ■ Visionnage du DVD/Vidéo/HDTV

● Raccordement avec un câble Component

1. Raccordez les câbles Component et RCA aux câbles Stéréo.
Raccordez les bornes aux prises de même couleur.
2. Raccordez le cordon d'alimentation.



3. Appuyez sur la touche **INPUT** située à l'avant du moniteur.

INPUT → ▼▲ → OK/AUTO

- A** Raccordement avec un câble Component.
- Sélectionnez **Component**

ENTRÉE

RGB

HDMI

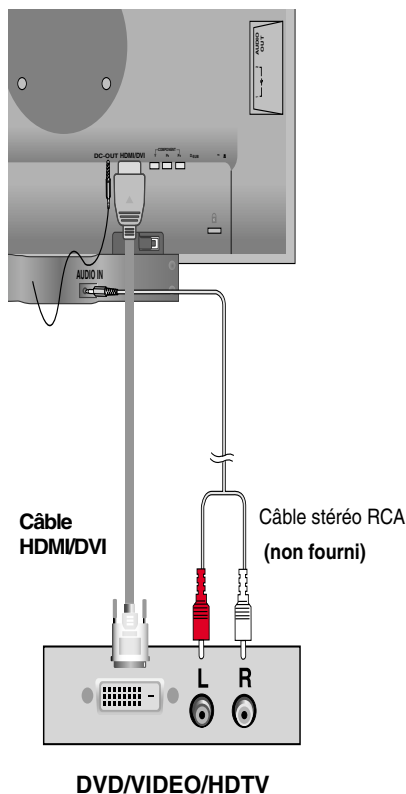
Component

■ ■ ■ Visionnage du DVD/Vidéo/HDTV

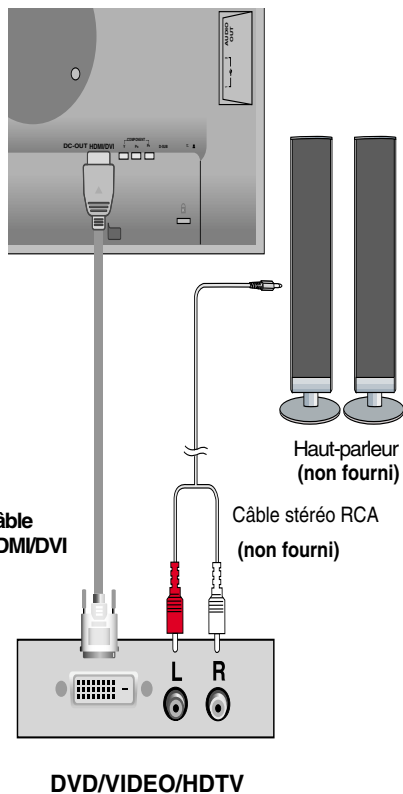
● Raccordement avec un câble HDMI/DVI

1. Connectez séparément le câble HDMI/DVI et le câble RCA-STEREO.

■ L246WPM



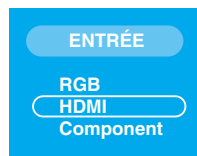
■ L246WP



2. Appuyez sur la touche **INPUT** située à l'avant du moniteur.



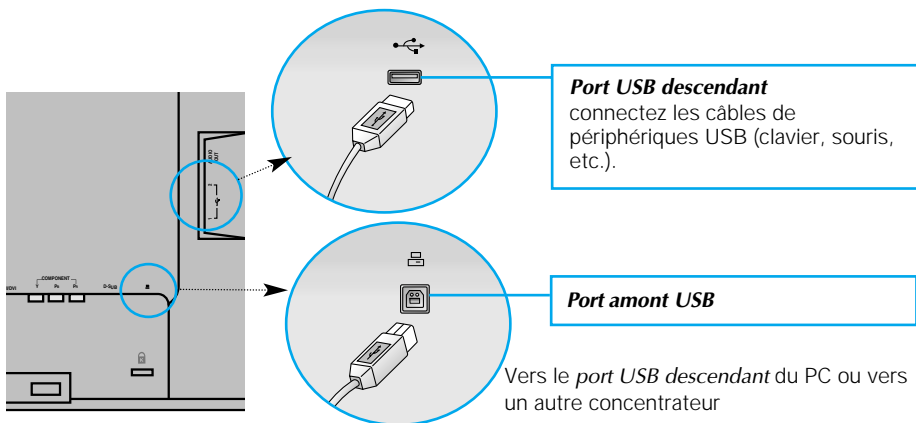
- A** Raccordement avec un câble HDMI/DVI.
• Sélectionnez **HDMI**



■ ■ ■ Raccordement du câble USB (Universal Serial Bus)

La technologie USB (Universal Serial Bus) est une innovation dans le domaine de la connectique informatique. Grâce à cette technologie, vous pouvez connecter rapidement et en toute simplicité une souris, un clavier ou tout autre périphérique à votre moniteur sans passer par l'ordinateur. Votre système gagne ainsi en flexibilité. Sous USB, vous pouvez connecter « à chaud » (lorsque l'ordinateur fonctionne) jusqu'à 120 périphériques à partir d'un seul port sans perdre aucune configuration ni gêner le processus de détection automatique. Ce moniteur dispose d'un concentrateur USB alimenté, permettant la connexion de deux périphériques USB.

1. Connectez le port USB ascendant du moniteur sur le port descendant d'un PC compatible USB ou sur un autre concentrateur à l'aide du câble. (L'ordinateur doit disposer d'un port USB)
2. Connectez les périphériques compatibles USB sur les ports descendants du moniteur.



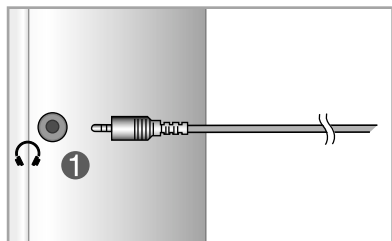
3. La borne USB du moniteur prend en charge les câbles USB 2.0 et grande vitesse.

	Grande vitesse	Vitesse maximale	Basse vitesse
Débit des données	480 Mbit/s	12 Mbit/s	1,5 Mbit/s
Consommation électrique	2.5W (Max, chaque port)	2.5W (Max, chaque port)	2.5W (Max, chaque port)

REMARQUE

- Pour activer le concentrateur USB, le moniteur doit être connecté à un PC compatible USB (le système d'exploitation doit être compatible) ou à un autre concentrateur à l'aide du câble USB livré.
- Lorsque vous connectez le câble USB, vérifiez que la forme du connecteur à l'extrémité du câble correspond bien à la forme de la prise.
- Même si le moniteur est en mode d'économie d'énergie, les périphériques compatibles USB fonctionnent (ports descendant et ascendant) lorsqu'ils sont connectés au concentrateur intégré.

Prises latérales



1 Entrée casque/écouteur

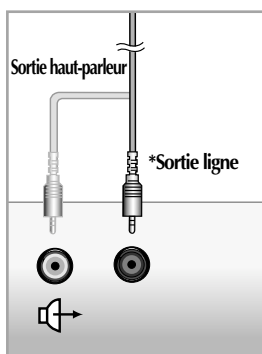
Elle coupe automatiquement le volume des haut-parleurs lorsqu'un casque est connecté.

Arrière



2 Entrée audio

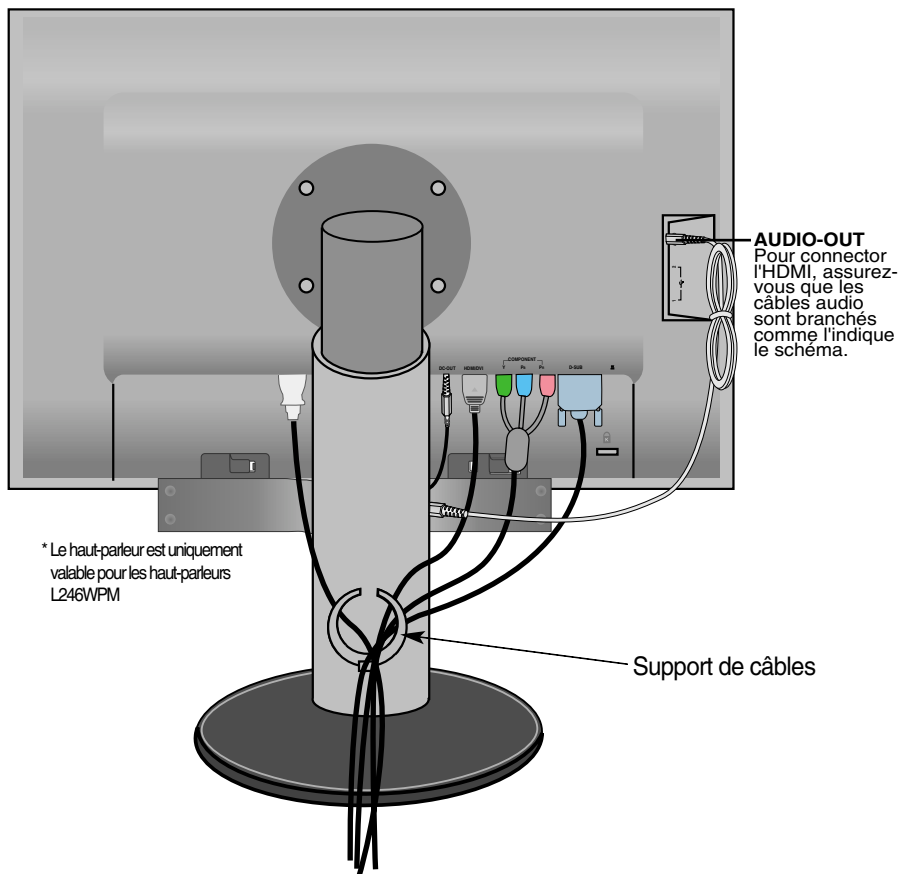
- Pour connecter votre ordinateur, branchez le câble dans la prise de sortie *Line Out (Sortie ligne) de la carte son située sur l'ordinateur.
- Pour connecter votre équipement audio, branchez le câble dans la prise correspondant au composant audio externe.
- Pour connecter l'HDMI, branchez le câble dans la prise <Audio-Out> de votre moniteur.



<Prise de la carte son PC>

■ ■ ■ Pour ranger les câbles

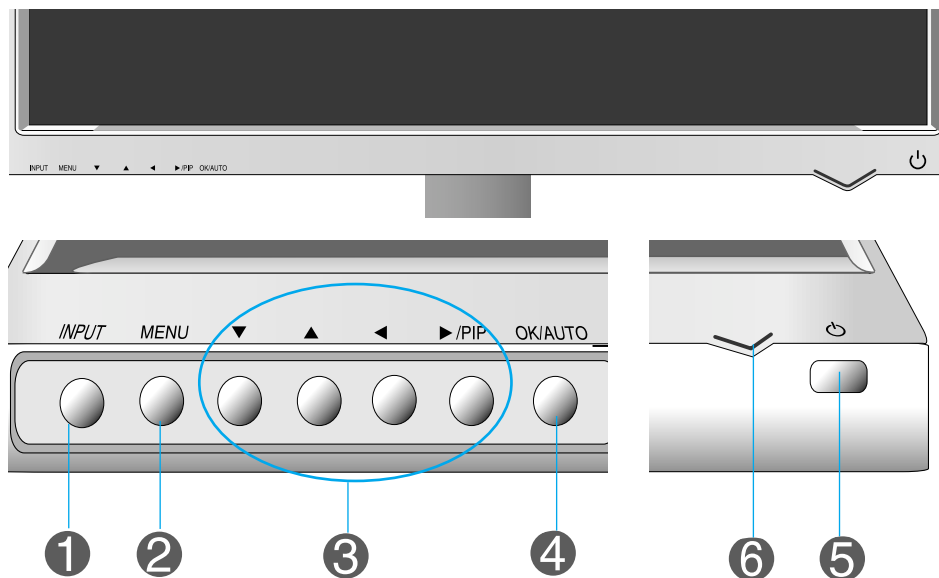
1. Après avoir soigneusement raccordé les câbles, rangez-les à l'intérieur du support (voir schéma ci-après).



*Il est possible que le câble qui connecte la borne AUDIO-OUT du moniteur et la borne AUDIO-IN de l'enceinte soit trop long. Il est utilisé pour raccorder les composants à la distance appropriée lorsque la borne AUDIO-IN et le haut-parleur sont raccordés à un ordinateur.

Remarque veillez à ne pas vous cogner au haut-parleur lorsque vous retirez le câble.

Commandes du panneau



1

Boutons INPUT

Sélectionnez le signal d'entrée.

INPUT → ▼▲ → OK/AUTO

RGB : signal analogique D-SUB à 15 broches
Component : BOÎTIER DÉCODEUR DTV, Vidéo, DVD
HDMI/DVI : signal numérique HDMI/DVI,
BOÎTIER DÉCODEUR DTV, Vidéo, DVD

ENTRÉE

RGB
HDMI
Component

2

Bouton MENU

Verrouillage controle

Deverrouillage controle

Utilisez cette touche pour entrer ou sortir du menu OSD (affichage à l'écran).

Verrouillage controle/Deverrouillage controle

Cette fonction vous permet de verrouiller les paramètres de commande actuels afin qu'ils ne soient pas modifiés par inadvertance.

Appuyez sur le **bouton MENU + ► / PIP** et maintenez-le enfoncé pendant quelques secondes.

Le message "**Verrouillage controle**" devrait apparaître.

Vous pouvez déverrouiller les commandes OSD à n'importe quel moment en appuyant sur le **bouton MENU + ► / PIP** pendant quelques secondes.

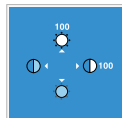
Le message "**Deverrouillage controle**" devrait apparaître..

3 Bouton ▲▼, ◀▶ / PIP

Utilisez cette touche pour sélectionner une icône ou pour régler les paramètres dans le menu OSD.

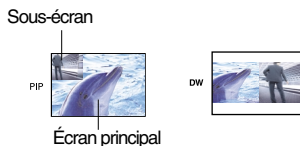
▲▼ Bouton

- Utilisez cette touche pour contrôler directement la luminosité et le contraste du signal PC (RGB / HDMI/DVI).



▶ / PIP Bouton

- ▶ / PIP (Picture In Picture) Bouton
Cette touche vous permet de modifier la taille du sous-écran.



4 Bouton OK/AUTO

Ce bouton permet de saisir et de valider les valeurs choisies dans le menu affiché.

RÉGLAGE AUTOMATIQUE D'IMAGENT

Lorsque vous réglez le moniteur, appuyez sur le bouton **OK/AUTO** pour entrer dans le menu à l'écran.

Cette option permet de régler automatiquement l'affichage suivant la résolution en cours.

Le meilleur mode d'écran est

- Moniteur 24 pouces : **1920 x 1200@60Hz**

Recherche automatique en cours

Pour un changement de la résolution d'image jusqu'à 1920x1200

5 Bouton d'alimentati

Ce bouton permet d'allumer et d'éteindre le moniteur.

6 Témoin d'alimentation

Cette diode lumineuse est bleue lorsque le moniteur est en mode de fonctionnement normal (Mode activé).

Si l'écran est en mode Sommeil (économie d'énergie), cette couleur de témoin change sur ambre.

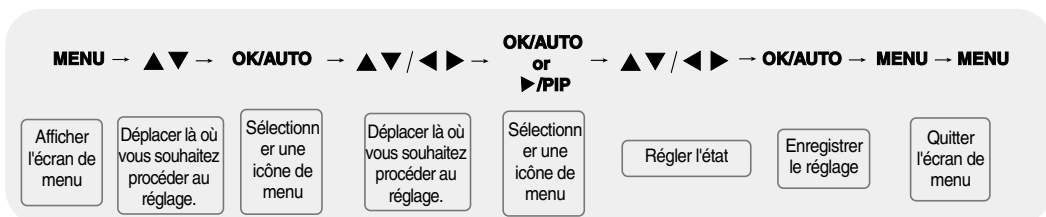
Réglage de l'affichage

Grâce au système de menu à l'écran OSD, vous pouvez en quelques instants régler la taille de l'image, sa position, ainsi que d'autres paramètres. Le bref exemple ci-dessous vous permettra de vous familiariser avec ces commandes. La section qui suit définit dans ses lignes générales le fonctionnement des réglages et des sélections que vous pouvez effectuer avec l'OSD.

REMARQUE





- Avant de procéder au réglage de l'image, laissez le moniteur se stabiliser pendant une trentaine de minutes.

Pour effectuer des réglages dans l'OSD, procédez comme suit :



- 1 Appuyez sur le bouton **MENU** et le menu principal du menu d'affichage à l'écran OSD apparaît.
- 2 Pour accéder à une commande, utilisez les boutons ▼ ▲.
- 3 Lorsque l'icône que vous recherchez est mise en évidence, appuyez sur le bouton **OK/AUTO**.
- 4 Utilisez les boutons ▼ ▲ ◀ ▶ pour régler l'élément au niveau désiré.
- 5 Validez les changements en appuyant sur la Touche **OK/AUTO** ou sur la Touche **MENU**.
- 6 Vous quitter le menu d'affichage à l'écran OSD en appuyant sur le bouton **EXIT**.

● Ordre d'alignement de la fenêtre d'affichage sur écran

Icône	Description de fonction
 PICTURE (IMAGE)	<p>Règle la luminosité, le contraste, la couleur et la netteté de l'écran par l'utilisateur.</p>
 SPECIAL (SPÉCIAL)	<p>Règle l'état de l'écran selon les circonstances.</p>
 SCREEN (ECRAN)	<p>Permet de régler l'écran de la vidéo.</p>
 PIP/DW	<p>Règle la fonction du mode PIP/DW.</p>

Remarque



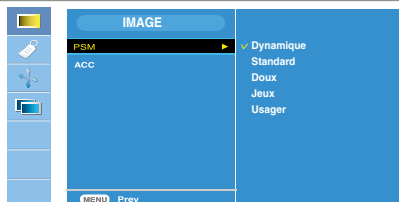
OSD (On Screen Display) (Menu d'affichage à l'écran)

La fonction de menu d'affichage à l'écran (OSD) vous permet de régler l'état de l'écran de manière adéquate étant donné qu'elle fournit une représentation graphique.



Réglage de la couleur pour l'écran

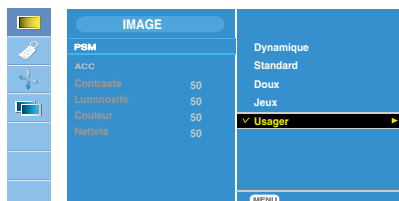
PSM



Entrée HDMI, Component

La fonction PSM (mémoire de l'état de l'image) règle automatiquement la qualité de l'image affichée en fonction de l'environnement d'utilisation de la source audio-vidéo.

- **Dynamique** : Sélectionnez cette option pour afficher une image nette.
- **Standard** : C'est le mode d'affichage des images le plus général et naturel.
- **Doux** : Sélectionnez cette option pour afficher une image moins contrastée.
- **Jeux** : Sélectionnez cette option pour jouer d'une image dynamique lorsque vous jouez un jeu.
- **Usager** : Sélectionnez cette option pour utiliser la configuration personnalisée.



Contraste

Pour régler le contraste de l'affichage.

Luminosité

Pour régler la luminosité de l'écran.

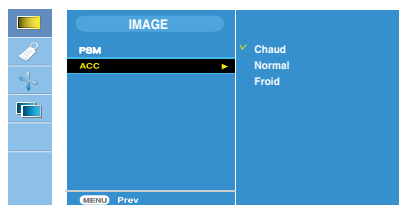
Couleur

Pour régler la couleur au niveau désiré.

Netteté

Pour régler la netteté de l'écran.

ACC



Entrée HDMI, Component

Sélection de l'un des réglages de la couleur établis en usine.

- **Chaud** : Blanc légèrement rougeâtre.
- **Normal** : Blanc légèrement bleuâtre.
- **Froid** : Blanc légèrement violacé.

Remarque



Si le réglage de l'option **PSM** dans le menu Image est **Dynamique**, **Standard**, **Doux** ou **Jeux**, les menus correspondants seront automatiquement réglés suivant cette configuration.



Réglage de la couleur pour l'écran

Temp de coul



PC uniquement

• 6500K/9300K/sRGB

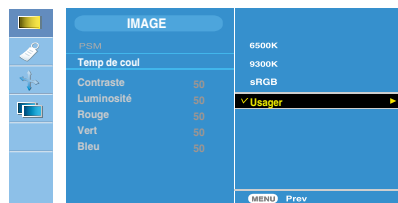
Sélection de l'un des réglages de la couleur établis en usine.

6500 K : Blanc légèrement rougeâtre.

9300 K : Blanc légèrement bleuâtre.

sRGB : Réglez la couleur de l'écran afin que celle-ci réponde à la norme de couleur standard sRGB

- **Usager** : Sélectionnez cette option pour utiliser la configuration établie par l'utilisateur.



Contraste

Pour régler le contraste de l'écran.

Luminosité

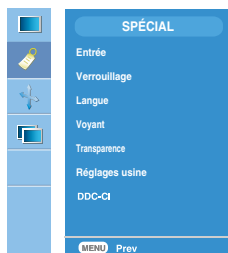
Pour régler la luminosité de l'écran.

Rouge/Vert/Bleu

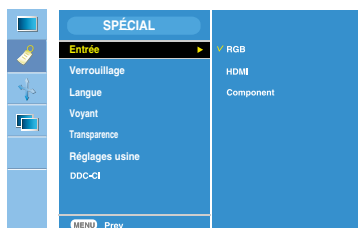
Réglez vos propres niveaux pour la couleur.



Sélection des SPECIALE



Entrée



Si vous appuyez une fois sur ce bouton, la fenêtre de signal d'entrée suivante sera affichée. À l'aide du bouton $\blacktriangledown \blacktriangle$, sélectionnez le type de signal que vous voulez utiliser.

Verrouillage Cette fonction peut éviter des visionnements non autorisés.

Afin de bloquer le réglage de l'affichage sur écran, réglez l'option verrouillage enfants sur la position Activé.

Pour le débloquer, suivez les pas ci-dessous :

*Appuyez sur le **bouton MENU+ ► / PIP** et maintenez-le enfoncé pendant quelques secondes. Le message "**Verrouillage controle**" devrait apparaître.

Langue Pour choisir la langue des noms des commandes à afficher.

Voyant Utilisez cette fonction pour activer ou désactiver le voyant d'alimentation qui se trouve dans le panneau avant du produit.

Transparence Pour régler la transparence de l'affichage sur écran.

Réglages usine Retour à toutes les valeurs d'usine sauf pour le paramètre "**Langue**".

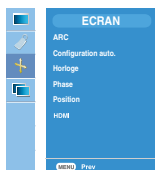
DDC-CI DDC/CI (interface de commande de la voie d'affichage de données) est un protocole de communication entre l'ordinateur et le moniteur.

Cette fonction permet de régler et de configurer des fonctions détaillées sur l'ordinateur et d'éviter ainsi d'utiliser l'affichage à l'écran.

L'écran peut être réglé avec l'ordinateur en établissant une communication entre l'ordinateur et l'écran lorsque la fonction DDC/CI est ACTIVÉE (ON) ; en revanche, l'écran ne peut pas être réglé avec l'ordinateur, car la communication entre l'ordinateur et l'écran n'est pas établie si la fonction DDC/CI est DÉACTIVÉE (OFF).



Réglage de l'écran

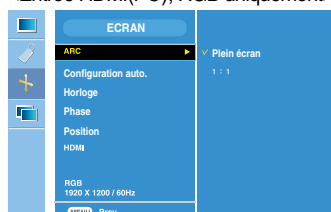
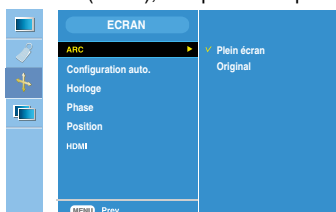


ARC

Pour régler la taille de l'image sur l'écran.

<Entrée HDMI(Vidéo), Component uniquement>

<Entrée HDMI(PC), RGB uniquement>



Plain écran



Original



Plain écran



1:1

Configuration auto.

Cette fonction convient uniquement pour l'entrée de signal analogique. Ce bouton sert au réglage automatique de la position dans l'écran, de l'horloge et de la phase.

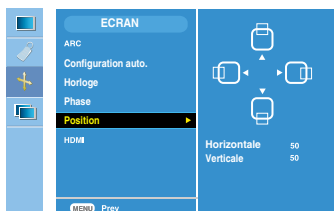
Horloge

Cette fonction convient uniquement pour l'entrée de signal analogique. Pour minimiser toute bande ou barre verticale visible sur le fond de l'écran. La taille horizontale de l'écran sera également modifiée.

Phase

Cette fonction convient uniquement pour l'entrée de signal analogique. Pour régler la mise au point de l'affichage. Cet élément vous permet d'enlever toute perturbation horizontale et d'effacer ou de définir les contours d'image des caractères.

Position



Cette fonction convient uniquement pour l'entrée de signal analogique. Pour régler la position de l'affichage. Appuyez sur le bouton ► / PIP pour afficher le menu secondaire pour la position.

- ◀ Gauche Déplacement horizontal de la position de l'écran.
- ▶ Droite Déplacement horizontal de la position de l'écran.
- ▲ Haut Déplacement vertical de la position de l'écran.
- ▼ Bas Déplacement vertical de la position de l'écran.

HDMI

- Vidéo – Utilisé lorsqu'il est raccordé au DVD ou au BOÎTIER DÉCODEUR à l'aide de HDMI.
- PC – Utilisé lorsqu'il est raccordé au PC à l'aide de HDMI.

Remarque



Lorsque le signal entrelacé entre dans le niveau d'entrée de la source **RGB**, les menus **Configuration auto.**, **Horloge**, **Phase** et **Position** ne peuvent être utilisés.



Réglage des fonctions des modes PIP/DW



Marche/Arrêt



PIP

Après avoir sélectionné **PIP** sous le menu **PIP/DW Marche/Arrêt**, vous pouvez régler les éléments du menu suivants.



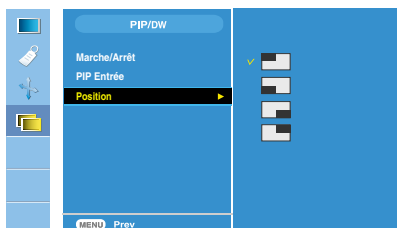
DW

Après avoir sélectionné **DW** sous le menu **PIP/DW Marche/Arrêt**, vous pouvez régler les éléments du menu suivants.

PIP Entrée

Permet de sélectionner un signal d'entrée pour PIP/DW.

Position



Permet de régler la position de l'écran PIP.

Remarque



Lorsque le signal entrelacé, tel que le boîtier décodeur, est émis au niveau de la source d'entrée RGB et HDMI, les informations suivantes s'affichent.

- (1) Si le signal entrelacé est émis, RGB ne peut pas être utilisé.
- (2) Si le signal entrelacé est émis, HDMI ne peut pas être utilisé.
- (3) Si Component est sélectionné comme écran principal pour PIP/DW
Si le sous-écran est un signal entrelacé émis sous RGB ou HDMI, l'écran est affiché mais son contenu ne l'est pas.

Avant de demander une intervention, vérifiez les points suivants.

Absence d'image	
<ul style="list-style-type: none">● Le cordon d'alimentation du moniteur est-il branché ?	<ul style="list-style-type: none">• Vérifiez le branchement du cordon d'alimentation à la prise secteur.
<ul style="list-style-type: none">● L'appareil est-il sous tension et le voyant est-il bleu ou vert ?	<ul style="list-style-type: none">• Réglez la luminosité et le contraste.
<ul style="list-style-type: none">● La diode témoin d'alimentation est-elle orange ?	<ul style="list-style-type: none">• Si le moniteur est en mode d'économie d'énergie, bougez la souris ou appuyez sur une touche du clavier. L'image doit alors réapparaître.• Allumez le PC.
<ul style="list-style-type: none">● L'écran affiche-t-il le message "COUPURE"?	<ul style="list-style-type: none">• Ce message apparaît lorsque le signal du PC (émis par la carte vidéo) est déphasé par rapport à la fréquence horizontale ou verticale du moniteur. Reportez-vous à la section 'Spécifications' du manuel pour reconfigurer le moniteur.
<ul style="list-style-type: none">● L'écran affiche-t-il le message "VERIF SIGNAL"?	<ul style="list-style-type: none">• Ce message apparaît lorsque le câble vidéo reliant votre PC au moniteur est débranché. Vérifiez le câble et essayez à nouveau.

L'écran affiche-t-il le message "Verouillage controle"?	
<ul style="list-style-type: none">● Le message "Verouillage controle" s'affiche-t-il lorsque vous appuyez sur le bouton MENU ?	<ul style="list-style-type: none">• Vous pouvez protéger les paramètres de commande actuels afin qu'ils ne soient pas modifiés par inadvertance. Vous pouvez déverrouiller les commandes OSD à n'importe quel moment en appuyant sur le bouton MENU+► / PIP pendant quelques secondes. Le message "Deverrouillage controle" devrait apparaître.

L'image ne s'affiche pas correctement

● **L'image est mal positionnée**

- Appuyez sur le bouton **OK/AUTO** pour régler automatiquement l'image de façon idéale. Si le résultat ne vous convient pas, réglez la position de l'image à l'aide des icônes **H Position**(position horizontale) et **V Position** (position verticale) dans le menu OSD.
- Dans **Panneau de configuration --> Affichage --> Paramètres**, vérifiez si la fréquence ou la résolution a changé. Si tel est le cas, réglez à nouveau la carte vidéo sur la résolution recommandée.

● **Des barres ou des bandes verticales apparaissent en arrière-plan.**

- Appuyez sur le bouton **OK/AUTO** pour régler automatiquement l'image de façon idéale. Si le résultat ne vous convient pas, utilisez l'icône **HORLOGE** dans le menu OSD pour résoudre le problème.

● **Un bruit numérique horizontal est visible, ou les caractères ne sont pas clairs.**

- Appuyez sur le bouton **OK/AUTO** pour régler automatiquement l'image de façon idéale. Si le résultat ne vous convient pas, utilisez l'icône **PHASE** dans le menu OSD pour résoudre le problème.
- Dans **Panneau de configuration --> Affichage --> Paramètres**, choisissez la résolution d'écran conseillée ou réglez l'image de façon appropriée. Paramétrez les options de couleur sur 24 bits (vraies couleurs) ou supérieur.

● **Il n'y a qu'une seule couleur à l'écran ou les couleurs ne sont pas normales.**

- Vérifiez la connexion du câble de signal. Utilisez un tournevis pour le serrer si nécessaire.
- Assurez-vous que la carte vidéo est correctement installée dans son emplacement.
- Paramétrez les options de couleur sur 24 bits (vraies couleurs) ou supérieur dans **Panneau de configuration -- Paramètres**.

● **L'écran clignote.**

- Vérifiez si l'écran est en mode entrelacé. Si tel est le cas, passez à la résolution recommandée.
- Assurez-vous que la tension est suffisante. Elle doit être supérieure à **100-240 V 50/60Hz CA**.

Avez-vous installé le pilote d'affichage ?

- | | |
|--|---|
| <ul style="list-style-type: none">● Avez-vous installé le pilote d'affichage ?
● L'écran affiche-t-il le message "Moniteur non reconnu, moniteur Plug&Play (VESA DDC)" trouvé ? | <ul style="list-style-type: none">• Assurez-vous d'installer les pilotes d'affichage à partir de la disquette ou du CD fourni avec le moniteur. Vous pouvez aussi télécharger le pilote à partir de notre site Web : http://www.lge.com.
• Vérifiez que la carte vidéo prend en charge la fonction Plug&Play. |
|--|---|

La fonction audio ne fonctionne pas.

- | | |
|---|---|
| <ul style="list-style-type: none">● Aucun son?
● Le son est trop faible. | <ul style="list-style-type: none">• Vérifiez si le câble audio est correctement raccordé.• Réglez le volume.• Vérifiez si le son est correctement réglé.
• Réglez le volume. |
|---|---|

Affichage	Écran plat LCD TFT à matrice active de 24 pouces (61,3 cm) Traitement anti-éblouissement Zone visualisable de 24 pouces Pas de masque 0,270 mm		
Entrée sync	Fréquence horiz.	Analogique : 30 - 83 kHz (automatique) Numérique : 30 - 83 kHz (automatique)	
	Fréquence vertic.	56 - 75 Hz (automatique)	
	Forme	TTL séparé, positif/négatif TTL composite positif/négatif SOG (Synchro. sur le vert), Numérique(Prend en charge HDCP)	
Entrée vidéo	Entrée signa	Connecteur D-Sub à 15 broches Connecteur HDMI/DVI (Numérique),Component	
	Forme	RVB analogique (0,7 Vp-p/75 ohm), numérique	
Résolution	Maxi	D-Sub : Analogique - VESA 1920 x 1200@60 Hz DVI : Numérique - VESA 1920 x 1200@60Hz	
	Recommandée	VESA 1920 x 1200@60Hz	
Plug&Play	DDC 2B		
Consommation électrique (Sans USB)	Mode activé	: 85W(Typique)	
	Mode veille	≤ 3W	
	Mode arrêt	≤ 2W	
Dimensions et poids (avec socle)		Socle inclus	Socle non inclus
	Largeur	56,00 cm / 22,05 pouces	56,00 cm / 22,05 pouces
	Hauteur	44,45 cm / 17,50 pouces (Min)	37,70 cm / 14,84 pouces
		54,45 cm / 21,44 pouces (Max)	
	Profondeur	27,02 cm / 10,64 pouces	8,40 cm / 3,31 pouces
Net	9,6 kg (21,1 livres)		
Degré d'inclinaison/ pivotement	Inclinaison du socle	-5° ~ 20°	
	Inclinaison verticale	350°	
	Amplitude verticale	100 mm / 3,94 pouces	
	Rotation	90° dans le sens des aiguilles d'une montre (paysage->portrait)	
Inclinaison	AC 100-240V~ 50/60Hz 1.2A		
Environnement	Conditions de fonctionnement		
	Température	10° C à 35° C	
	Humidité	10 % à 80% sans condensation	
	Conditions de stockage		
	Température	-20° C à 60° C	
Humidité	5 % à 90 % sans condensation		

Socle inclinable pivotant	Fixe (), mobile (O)	
Cordon d'alimentation	Prise secteur ou prise PC	
USB	Standard	USB 2.0, Self-Power
	Débit des données	max. 480 Mbit/s
	Consommation électrique	max. 2,5 W X 2

REMARQUE

- Les informations du présent document sont passibles de modification sans préavis.

Affichage	Écran plat LCD TFT à matrice active de 24 pouces (61,3 cm) Traitement anti-éblouissement Zone visualisable de 24 pouces Pas de masque 0,270 mm		
Entrée sync	Fréquence horiz.	Analogique : 30 - 83 kHz (automatique) Numérique : 30 - 83 kHz (automatique)	
	Fréquence vertic.	56 - 75 Hz (automatique)	
	Forme	TTL séparé, positif/négatif TTL composite positif/négatif SOG (Synchro. sur le vert), Numérique(Prend en charge HDCP)	
Entrée vidéo	Entrée signa	Connecteur D-Sub à 15 broches Connecteur HDMI/DVI (Numérique),Component	
	Forme	RVB analogique (0,7 Vp-p/75 ohm), numérique	
Résolution	Maxi	D-Sub : Analogique - VESA 1920 x 1200@60 Hz DVI : Numérique - VESA 1920 x 1200@60Hz	
	Recommandée	VESA 1920 x 1200@60Hz	
Plug&Play	DDC 2B		
Audio	Sortie audio RMS	2W+2W(R + L)	
	Sensibilité en entrée	0,7Vrms	
	Haut-parleurs	16 Ω	
Consommation électrique (sans haut-parleur et sans USB)	Mode activé	: 85W(Typique)	
	Mode veille	≤ 3W	
	Mode arrêt	≤ 2W	
Dimensions et poids (avec socle)		Socle inclus	Socle non inclus
	Largeur	56,00 cm / 22,05 pouces	56,00 cm / 22,05 pouces
	Hauteur	44,45 cm / 17,50 pouces (Min.)	37,70 cm / 14,84 pouces
		54,45 cm / 21,44 pouces (Max.)	
	Profondeur	27,02 cm / 10,64 pouces	8,40 cm / 3,31 pouces
Net	9,8 kg (21,6 livres)		
Degré d'inclinaison/pivotement	Inclinaison du socle	-5° ~ 20°	
	Inclinaison verticale	350°	
	Amplitude verticale	100 mm / 3,94 pouces	
	Rotation	90° dans le sens des aiguilles d'une montre (paysage->portrait)	
Inclinaison	AC 100-240V~ 50/60Hz 1.2A		
Environnement	Conditions de fonctionnement		
	Température	10° C à 35° C	
	Humidité	10 % à 80% sans condensation	
	Conditions de stockage		
	Température	-20° C à 60° C	
Humidité	5 % à 90 % sans condensation		

Socle inclinable pivotant	Fixe (), mobile (O)	
Cordon d'alimentation	Prise secteur ou prise PC	
USB	Standard	USB 2.0, Self-Power
	Débit des données	max. 480 Mbit/s
	Consommation électrique	max. 2,5 W X 2

REMARQUE

- Les informations du présent document sont passibles de modification sans préavis.

■ Modes de préreglages PC INPUT (Résolution)

Modes prédéfinis (résolution)		Fréquence horiz. (kHz)	Fréquence vertic. (Hz)	Modes prédéfinis (résolution)		Fréquence horiz. (kHz)	Fréquence vertic. (Hz)
1	640 x 480	31,47	70,09	11	1280 x 768	61,80	65,96
2	640 x 480	31,47	59,94	12	1280 x 1024	63,98	60,02
3	720 x 480	37,50	75	13	1280 x 1024	79,98	75,02
4	720 x 400	31,47	70,08	14	1600 x 1200	75,00	60
5	800 x 600	37,88	60,32	15	1600 x 1200	75,00	60
6	800 x 600	46,88	75	16	1680 x 1050	65,29	60,45
7	1024 x 768	49,72	74,55	*17	1920 x 1200	74,04	59,95
8	1024 x 768	48,36	60				
9	1152 x 864	60,02	75,03				
10	1280 x 768	68,68	75,06				

* Mode Recommandée

■ Entrée HDMI Vidéo

	Modes prédéfinis (résolution)	Fréquence horiz. (kHz)	Fréquence vertic. (Hz)
1	480i	15,75	60,00
2	576i	15,62	50,00
3	480p	31,50	60,00
4	576p	31,25	50,00
5	720p	37,50	50,00
6	720p	45,00	60,00
7	1080i	28,12	50,00
8	1080i	33,75	60,00
9	1080p	56,25	50,00
10	1080p	67,50	60,00

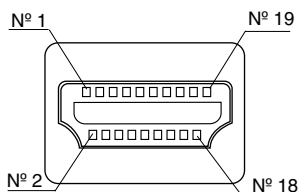
■ Entrée Component Vidéo

	Modes prédéfinis (résolution)	Fréquence horiz. (kHz)	Fréquence vertic. (Hz)
1	480i	15,75	60,00
2	576i	15,62	50,00
3	480p	31,50	60,00
4	576p	31,25	50,00
5	720p	37,50	50,00
6	720p	45,00	60,00
7	1080i	28,12	50,00
8	1080i	33,75	60,00

■ voyant

MODE	Couleur LED
Mode activé	Bleu
Mode veille	Orange
Mode arrêt	Arrêt

Assignation de broche de type HDMI



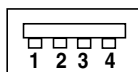
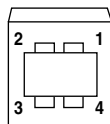
Broche	Nom du signal	Connecteur	Broche
1	T. M. D. S. Données2+	A	1
2	T. M. D. S. Données2 blindé	B	2
3	T. M. D. S. Données2-	A	3
4	T. M. D. S. Données1+	A	4
5	T. M. D. S. Données1 blindé	B	5
6	T. M. D. S. Données1-	A	6
7	T. M. D. S. Données0+	A	7
8	T. M. D. S. Données0 blindé	B	8
9	T. M. D. S. Données0-	A	9
10	T. M. D. S. Horloge+	A	10
11	T. M. D. S. Horloge blindé	B	11
12	T. M. D. S. Horloge-	A	12
13	CEC	C	13
14	réservé (câble d'entrée non connecté au périphérique)	C	14
15	SCL	C	15
16	SDA	C	16
17	mise à la terre DDC/CEC	D	17
18	Puissance 5V+	5V	18
19	Détection à chaud	C	19

T. M. D. S. (Transition Minimized Differential Signaling, signal différentiel de transition réduit)

Assignation de broche du connecteur USB

débit montant

débit descendant



#1:VCC

#2 : données -

#3:données +

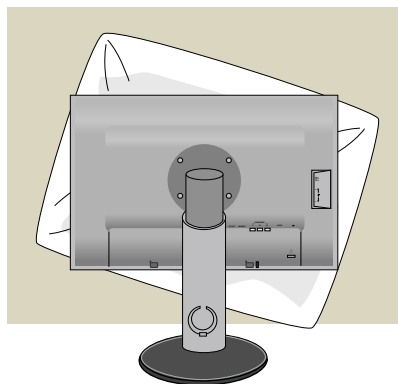
#4 : GND

connecteur séries B

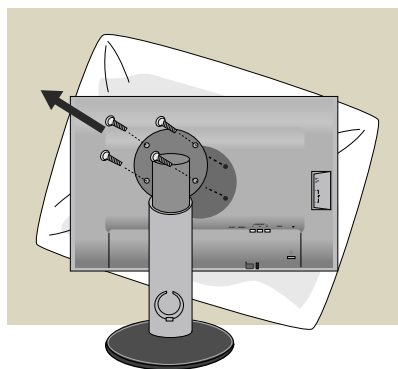
connecteur séries A

vue connecteur femelle

Ce moniteur est conforme aux normes VESA en matière de montage et de sûreté.

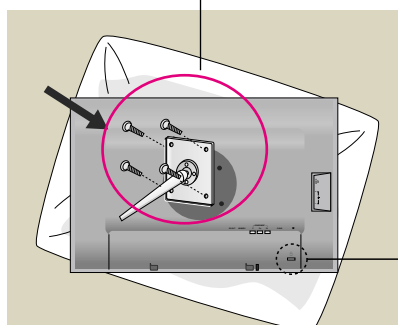


1. Une fois l'appareil placé écran face au sol, veillez à le placer sur un tissu doux pour ne pas l'endommager.



2. Séparez la partie supérieure et le socle à l'aide d'un tournevis.

3. Fixez le socle VESA standard.

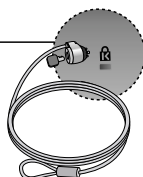


Support mural VESA

Connecté à un autre objet (montage sur socle et montage mural. Ce moniteur peut être adapté à une interface de montage VESA standard. -

Cette interface est vendue séparément.)

Pour plus de renseignements, reportez-vous au manuel de montage mural VESA.



Fixation de sécurité Kensington

Relié à un câble de blocage vendu séparément dans tout magasin informatique.

Digitally yours ■■■■.....

