

Gebruikshandleiding

L246WP L246WPM

Lees zeker de **Belangrijke voorzorgsmaatregelen** vóór u het product begint te gebruiken.

Houd de gebruikshandleiding (CD) altijd binnen handbereik, zodat u die ook later gemakkelijk kunt raadplegen.

Raadpleeg het label op het product en geef deze informatie door aan uw dealer wanneer u ondersteuning nodig hebt.

Bij het ontwerp en de fabricage van dit apparaat staat uw veiligheid centraal. Als u het apparaat echter verkeerd gebruikt, kunt u worden blootgesteld aan een elektrische schok of kan brand ontstaan. Voor een goede werking van alle veiligheidsvoorzieningen van deze monitor moet u de volgende basisrichtlijnen voor installatie, gebruik en onderhoud in acht nemen.

Veiligheid

Gebruik alleen het netsnoer dat bij het apparaat wordt geleverd. Als u een snoer gebruikt dat niet door de leverancier van dit apparaat wordt geleverd, controleert u of het snoer voldoet aan de toepasselijke nationale normen. Als het netsnoer niet goed is, neemt u voor vervanging contact op met de fabrikant of de dichtstbijzijnde geautoriseerde reparateur.

Het netsnoer wordt gebruikt als belangrijkste uitschakelingsvoorziening. Zorg dat de connector makkelijk toegankelijk is na aansluiting.

Sluit de monitor alleen aan op een voedingsbron die voldoet aan de specificaties die in deze handleiding zijn opgegeven of op de monitor zijn vermeld. Als u niet zeker weet welke spanning u gebruikt, neemt u contact op met uw dealer.

Overbelaste stopcontacten en verlengsnoeren, gerafelde netsnoeren en gebroken connectoren zijn gevaarlijk en kunnen een elektrische schok of brand veroorzaken. Neem voor vervanging contact op met een onderhoudstechnicus.

Open de monitor niet:

- De monitor bevat geen onderdelen die door de gebruiker kunnen worden vervangen.
- In de monitor is gevaarlijke hoogspanning aanwezig, zelfs wanneer de monitor is uitgeschakeld.
- Als de monitor niet goed werkt, neemt u contact op met uw dealer.

Lichamelijk letsel voorkomen:

- Plaats de monitor niet op een hellende plank, tenzij de monitor en de plank goed zijn vastgezet.
- Gebruik alleen een monitorsteun die door de fabrikant is aanbevolen.

Brand en gevaarlijke situaties voorkomen:

- Schakel de monitor altijd uit als u de ruimte langer dan een korte periode verlaat. Laat de monitor niet aan staan wanneer u weggaat.
- Zorg dat kinderen geen objecten in de openingen in de behuizing van de monitor laten vallen of duwen. Bepaalde interne onderdelen staan onder hoogspanning.
- Gebruik alleen accessoires die voor deze monitor zijn ontworpen.
- Haal het netsnoer uit het stopcontact tijdens een onweersbui (om blikseminslag te voorkomen) of wanneer u de monitor langere tijd niet gaat gebruiken.

Installatie

Plaats of rol niets op of over het netsnoer en zet de monitor niet op een plaats waar het netsnoer beschadigd kan raken.

Gebruik deze monitor niet in de buurt van water, zoals een bad, wasbak, gootsteen, waskuip, vochtige kelder of zwembad.

De monitorbehuizing is voorzien van ventilatieopeningen voor de afvoer van warmte tijdens de werking. Als deze openingen worden geblokkeerd, kan de gecumuleerde warmte defecten of zelfs brand veroorzaken. Doe daarom nooit het volgende:

- De onderste ventilatiesleuven blokkeren door de monitor op een bed, bank, tapijt, enzovoort te plaatsen.
- De monitor in een gesloten behuizing plaatsen tenzij deze is voorzien van goede ventilatie.
- De openingen bedekken met een doek of ander materiaal.
- De monitor in de buurt van of op een verwarmingstoestel of warmtebron plaatsen.

Wrijf of behandel de Active Matrix LCD niet met iets hards, aangezien dit de Active Matrix LCD permanent kan beschadigen.

Druk niet langdurig met uw vinger op het LCD-scherm, aangezien dit enige nabeelden kan achterlaten.

Sommige stipdefecten kunnen als rode, groene of blauwe plekjes op het scherm verschijnen. Dit heeft echter geen gevolgen voor de weergavekwaliteit.

Gebruik indien mogelijk de aanbevolen resolutie voor de beste beeldkwaliteit voor het LCD-scherm. Bij andere resoluties kunnen geschaalde of bewerkte beelden op het scherm verschijnen. Dit is echter normaal voor LCD-schermen met vaste resolutie.

Reinigen

- Haal het netsnoer uit het stopcontact voordat u de voorkant van het monitorscherm reinigt.
- Gebruik een vochtige doek (geen natte doek). Spuit geen vloeistof direct op het monitorscherm, aangezien overtollige vloeistof een elektrische schok kan veroorzaken.

Opnieuw inpakken

- Gooi de kartonnen doos en het overige verpakkingsmateriaal niet weg. Deze vormen een ideale verpakking waarin u het apparaat kunt transporteren. Wanneer u het apparaat naar een andere locatie wilt verplaatsen, gebruikt u het oorspronkelijke verpakkingsmateriaal.

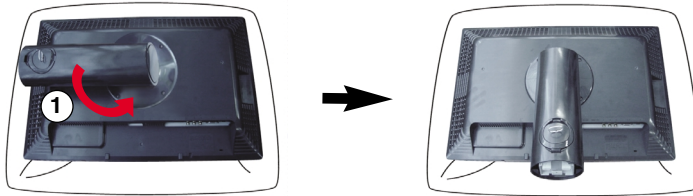
Correct sorteren

- De fluorescerende lamp die wordt gebruikt in dit product bevat een kleine hoeveelheid kwik.
- Doe de lamp dus niet bij het gewone huishoudelijke afval. Sorteer dit product volgens de reglementen van uw gemeente.

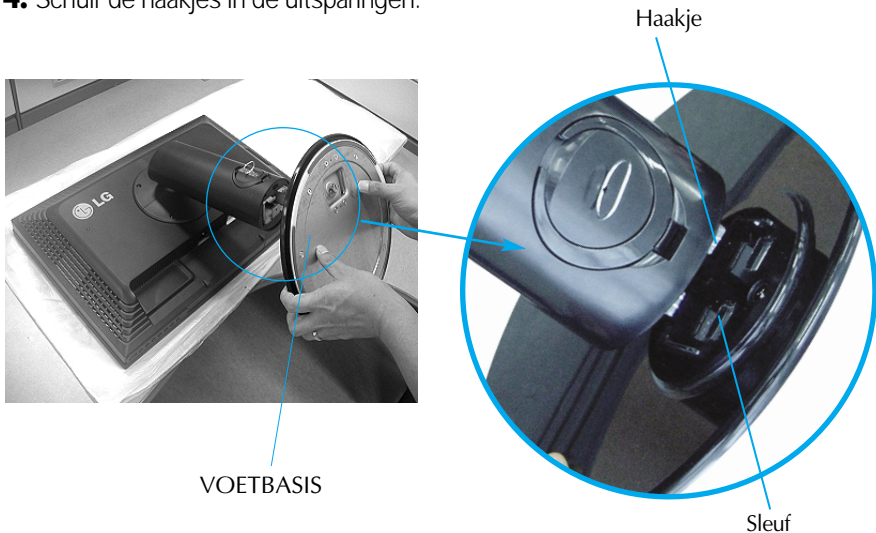
- Voordat u de monitor in elkaar zet, controleert u of de voeding van de monitor, het computersysteem en andere aangesloten apparaten is uitgeschakeld.

Monitorsteun bevestigen / De voet verwijderen.

1. Plaats de monitor met de voorkant naar boven gericht op een kussen of een zachte doek.
2. Draai de Stand Body (steunkolom) zoals afgebeeld in ①.



3. Plaats de haakjes van de monitorsteun tegenover de desbetreffende uitsparingen in de onderkant van de monitor.
4. Schuif de haakjes in de uitsparingen.



Waarschuwing: De tape en de vergrendelingspin mogen alleen worden verwijderd indien de monitor is voorzien van een standaard en deze standaard is ingetrokken. In alle andere gevallen kunt u verwondingen oplopen door de uitstekende delen van de standaard.

5. Bevestig de monitor aan de Stand Base (monitorsteun) door de schroef rechtsom te draaien.
6. Til de monitor op en draai hem zodat hij naar voren is gericht nadat de aansluiting is gemaakt met het vrouwtjesgedeelte van de kabel die u voor de verbinding gebruikt.
7. Draai de schroef naar links los, haal hem er uit en trek de monitor los van de Stand Base (monitorsteun).

Schroef : Draai aan de schroef met behulp van de schroefhendel.



Belangrijk

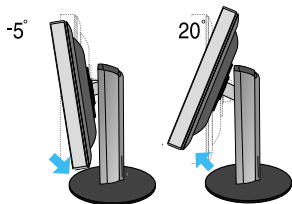
- Dit is een voorbeeld van het algemene aansluitingsmodel. Mogelijk verschilt uw monitor van de items die in de illustratie worden getoond.
- Houd het product niet op zijn kop aan de monitorsteun. De monitor kan dan vallen en beschadigd raken of letsel aan uw voeten veroorzaken.

- Voordat u de monitor in elkaar zet, controleert u of de voeding van de monitor, het computersysteem en andere aangesloten apparaten zijn uitgeschakeld.

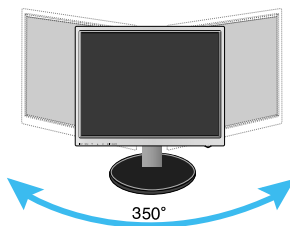
Het scherm plaatsen

1. Pas de positie van het scherm aan voor maximaal comfort.

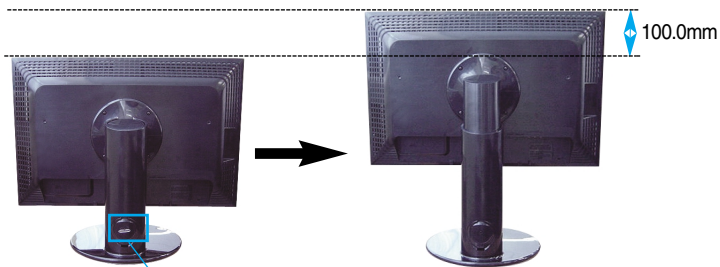
- Kantelbereik : -5° - 20°



- Draaibereik : 350°



- Hoogte : maximaal 3,94inch (100,0 mm)



* Zorg er voor dat u de borgpen voor de hoogteverstelling verwijdert.

Opmerking

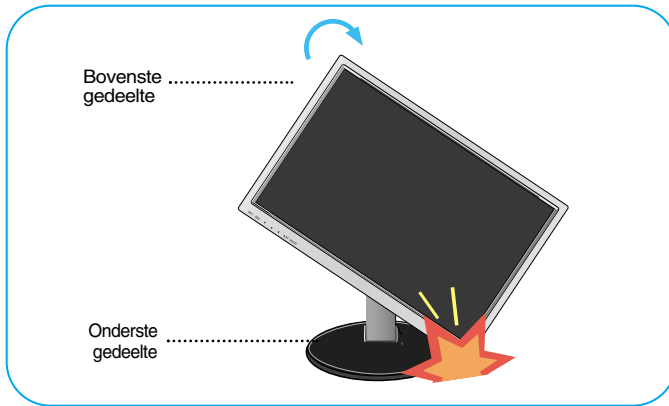
een verwijderde borgpen hoeft niet teruggezet te worden om de hoogte te verstellen

Ergonomie

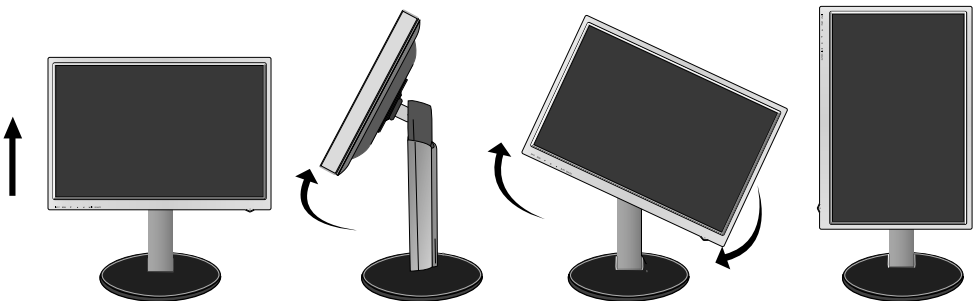
- Voor een ergonomische en comfortabele positie wordt aanbevolen de kantelhoek van de monitor op maximal 5 graden in te stellen.
- Eventuele vlekken of vingerafdrukken op de behuizing van de monitor kunt u voorzichtig verwijderen met het reinigingsdoekje voor de behuizing. Veeg vlekken voorzichtig af. Als u dit te ruw doet, kan de behuizing krassen of verkleuren.

De functie Pivot (kantelen) gebruiken

1. Til de monitor op zijn hoogste stand om de functie Pivot (kantelen) te gebruiken.
2. Landscape & Portrait (liggend en staand): U kunt het scherm 90° met de klok mee draaien. Let op dat de monitor en de Stand Base (monitorsteun) elkaar niet raken bij het kantelen van het scherm. De Stand Base (monitorsteun) kan beschadigd raken als u niet voorzichtig bent bij het kantelen.

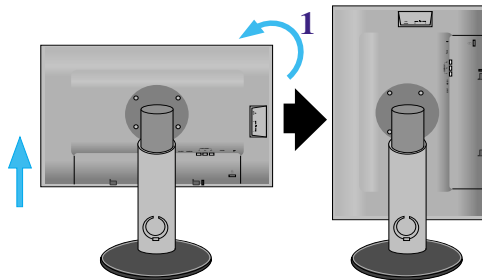


3. Zie voor gedetailleerde informatie de meegeleverde cd met de Pivot-software.



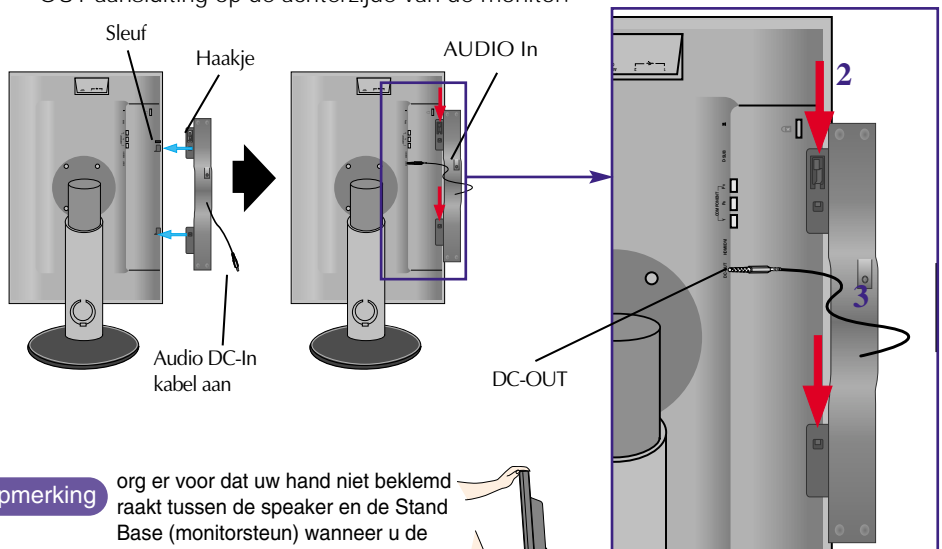
De speakers aansluiten

1. Draai de monitor 90 graden zoals afgebeeld, nadat u deze op zijn hoogste stand hebt getild.



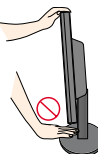
* Het paneel mag bij het draaien niet in aanraking komen met de grond.

2. Steek de uitstekende haak van de speaker in de richting van de sleuf achterop de monitor totdat u een klik hoort.
3. Nadat de speaker is aangesloten, sluit u de Audio DC-IN-kabel aan op de DC-OUT-aansluiting op de achterzijde van de monitor.



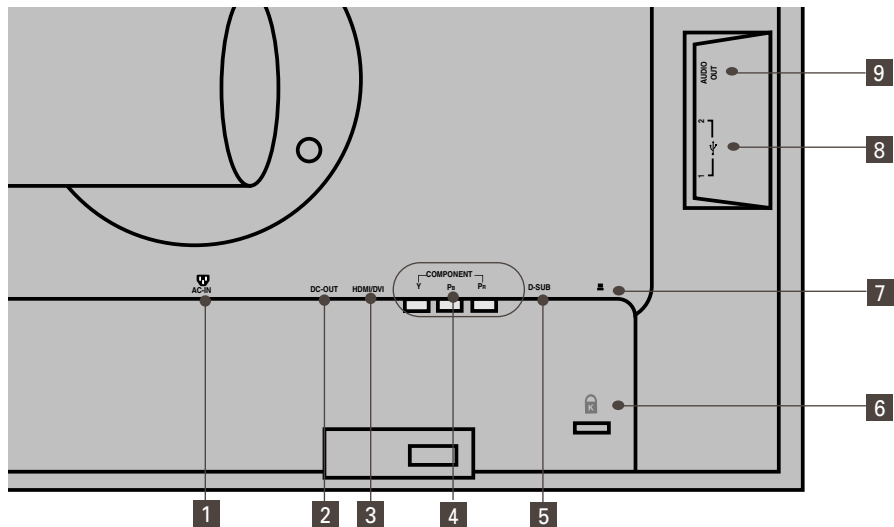
Opmerking

org er voor dat uw hand niet beklemd raakt tussen de speaker en de Stand Base (monitorsteun) wanneer u de monitor op zijn laagste stand laat zakken, met de speaker bevestigd.



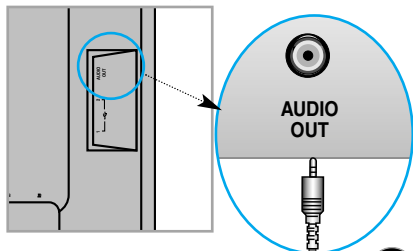
4. Sluit de audiokabel aan op de AUDIO-IN-aansluiting. Als u gebruik maakt van HDMI, dan kunt u de monitor aansluiten op de AUDIO-OUT-aansluiting. Als u een pc of ander apparaat gebruikt, maakt u de verbinding met de juiste vrouwjesaansluiting op het externe apparaat.

Achterzijde



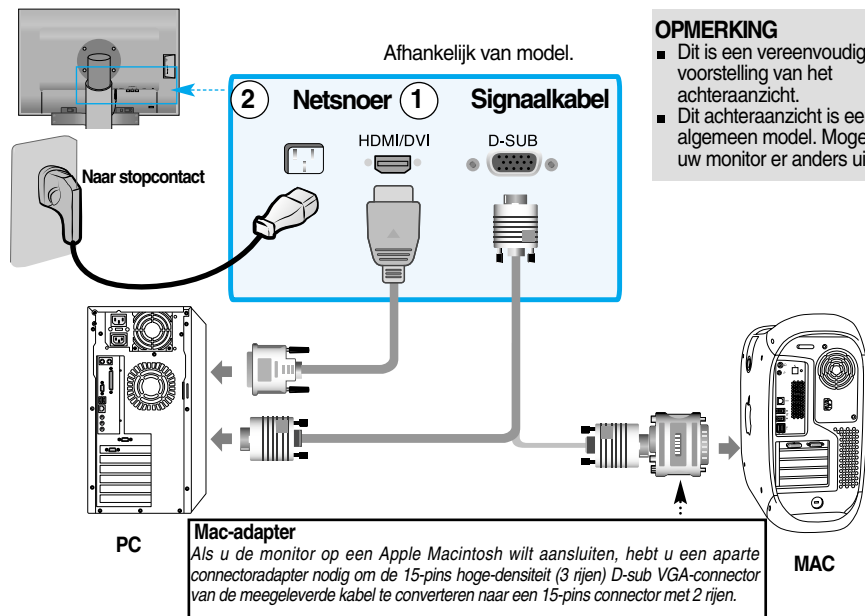
- 1 AC-IN-connector: sluit het netsnoer aan
- 2 DC-OUT-aansluiting
- 3 Aansluiting HDMI/DVI-sigitaal
- 4 Aansluiting COMPONENT-ingang
- 5 Aansluiting analoog D-sub-sigitaal
- 6 Kensington-beveiligingssleuf
- 7 USB UP stream Port(1EA)
- 8 USB DOWN stream Port(2EA)
- 9 Audio Out-aansluiting (koptelefoon/oordopjes/aansluiting van de speaker):
In de HDMI-configuratie kunt u de AUDIO-OUT-aansluiting gebruiken voor een koptelefoon of oordopjes.
*AUDIO-OUT is alleen beschikbaar met de HDMI-ingang.
(Het kan niet worden gebruikt met D-SUB of een andere component.)

■ De linkerachterzijde van de monitor



■ ■ Bij aansluiten op een pc

1. Plaats de monitor op een geschikte, goed geventileerde locatie dicht bij de computer. Stel de hoogte van de monitor in. Ontgrendel hiervoor de vergrendeling boven aan de steun.
2. Sluit de signaalkabel aan. Draai na het aansluiten de duimschroeven aan om de verbinding vast te zetten. ①
3. Steek het netsnoer in een geaard stopcontact dat goed toegankelijk is en zich in de buurt van de monitor bevindt. ②



OPMERKING

- Dit is een vereenvoudigde voorstelling van het achteraanzicht.
- Dit achteraanzicht is een algemeen model. Mogelijk ziet uw monitor er anders uit.

4. Druk op de knop op het paneel aan de voorkant om het toestel in te schakelen.
5. Of druk op de knop INPUT (ingang) aan de voorzijde van de monitor.

INPUT → ▼▲ → OK/AUTO

- A Bij gebruik van een HDMI/DVI-signaalingangskabel
 - Selecteer HDMI: HDMI/DVI digitaal signaal.
- B Bij gebruik van een D-Sub-signaalkabel.
 - Selecteer RGB: Analoog D-Sub-signaal.

Opmerking



- Twee computers aansluiten. Sluit de signaalkabels (HDMI/DVI en D-Sub) op elke computer aan. Of druk op de knop INPUT (ingang) aan de voorzijde van de monitor.
- Zorg voor een directe aansluiting op een geaard stopcontact of een verdeelkast met aarddraad.

INPUT

RGB

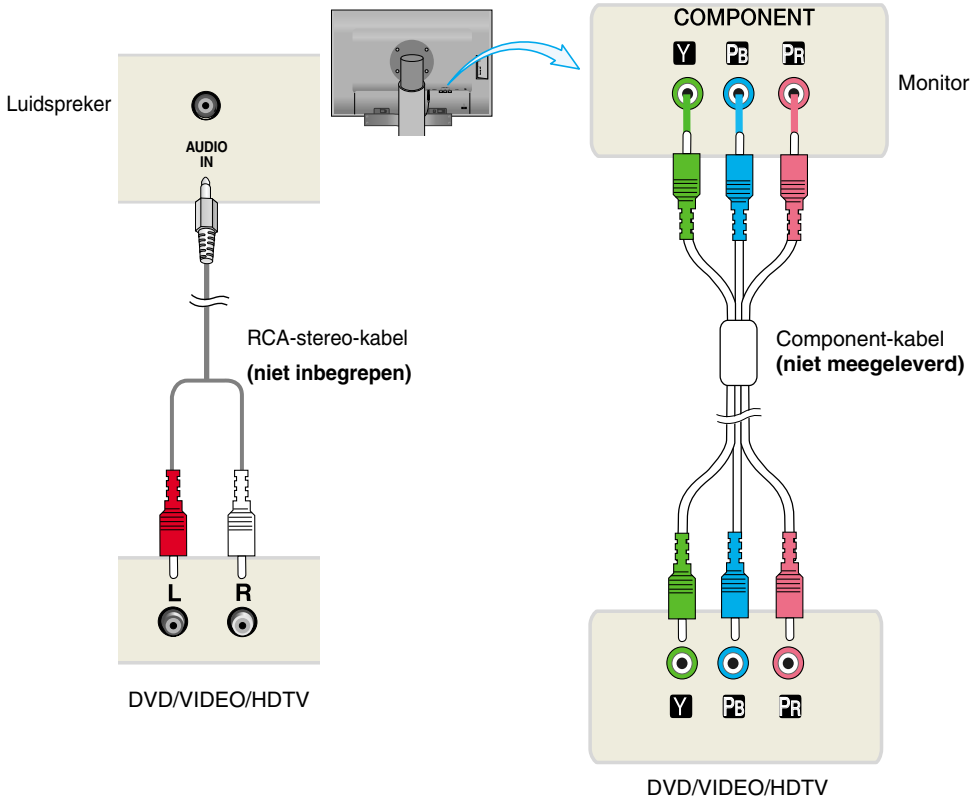
HDMI

Component

■ ■ Bij het kijken naar DVD/Video/HDTV

● Bij gebruik van een Component-kabel

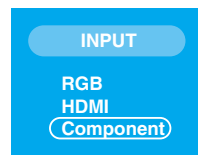
1. Zorg voor een correcte aansluiting van de Component-kabels en de stereokabels met tulpstekkers. Sluit gekleurde stekkers aan op aansluitingen met dezelfde kleur.
2. Sluit het netsnoer aan.



3. Druk op de knop INPUT (ingang) aan de voorzijde van de monitor.

INPUT → ▼▲ → OK/AUTO

- A** Bij gebruik van een Component-kabel.
- Selecteer Component.

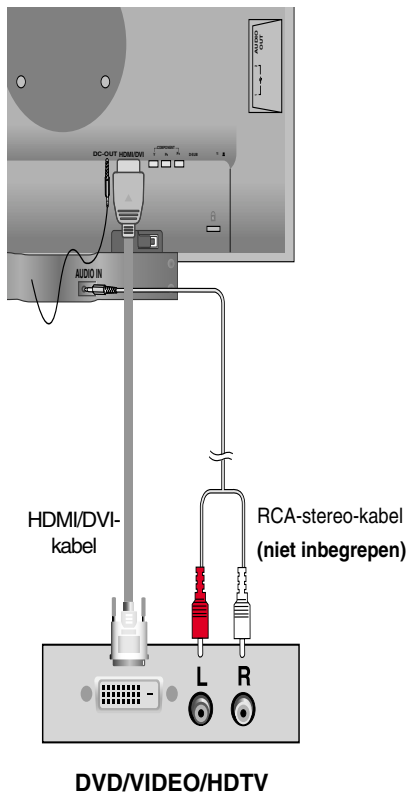


■ ■ ■ Bij het kijken naar DVD/Video/HDTV

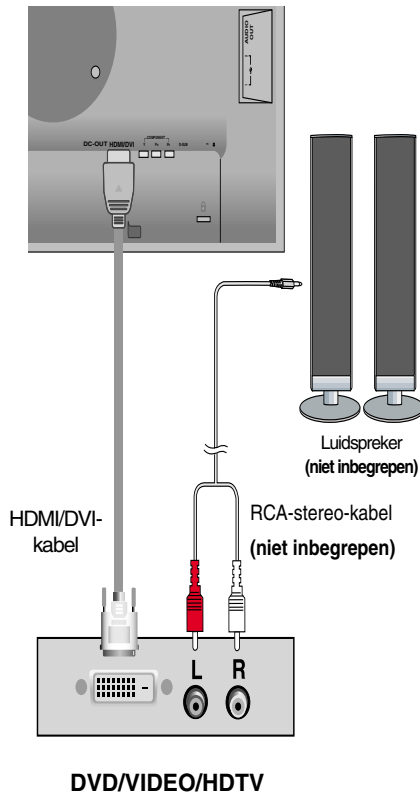
● Bij gebruik van een HDMI/DVI-kabel

1. Sluit de losse HDMI/DVI-kabel en RCA-Stereo-kabel aan.

■ L246WPM



■ L246WP



2. Druk op de knop INPUT (ingang) aan de voorzijde van de monitor.

INPUT → ▼▲ → OK/AUTO

- Ⓐ Bij gebruik van een HDMI/DVI-kabel.
• Selecteer **HDMI**

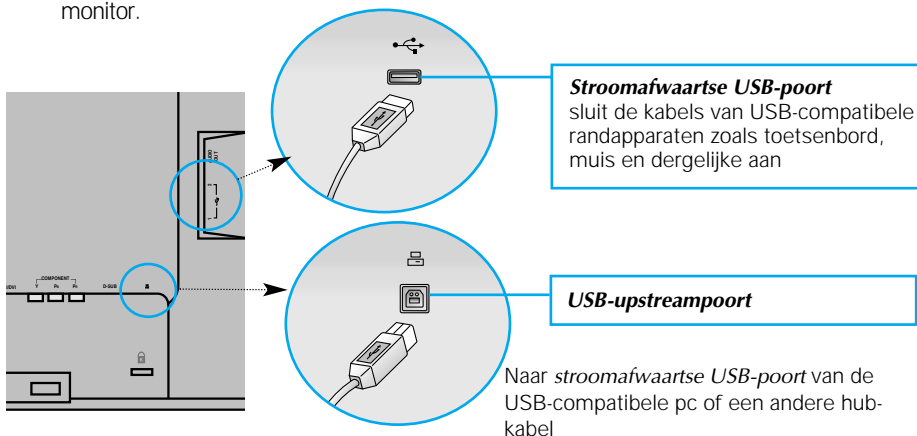
INPUT

RGB
HDMI
Component

■ ■ ■ De USB-kabel (Universal Serial Bus) aansluiten

USB (Universal Serial Bus) is een nieuwe manier om verschillende randapparaten eenvoudig op uw computer aan te sluiten. Met behulp van USB kunt u uw muis, toetsenbord en andere randapparatuur op de monitor aansluiten in plaats van op de computer. Zo hebt u meer vrijheid uw systeem te configureren. Met USB kunt u een reeks van maximaal 120 apparaten op één USB-poort aansluiten. Bovendien kunt u deze apparaten aansluiten wanneer de computer is ingeschakeld of ze afkoppelen, terwijl de functies voor plug en play en automatische detectie alsmede de configuratie behouden blijven. Deze monitor heeft een geïntegreerde USB-hub met BUS-voeding, waarop maximaal twee andere USB-apparaten kunnen worden aangesloten.

1. Sluit de stroomopwaartse poort van de monitor met behulp van de USB-kabel aan op de stroomafwaartse USB-compatibele pc of een andere hub. (De computer dient over een USB-poort te beschikken.)
2. Sluit de USB-compatibele randapparaten aan op de stroomafwaartse poorten van de monitor.



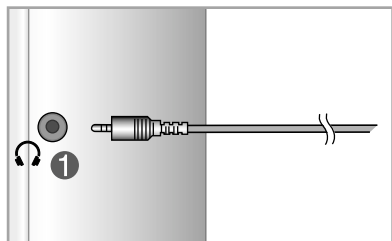
3. De USB-aansluitingen van de monitor ondersteunen USB 2.0- en High Speed-kabels.

	hoge snelheid	volle snelheid	lage snelheid
Gegevensoverdrachtsnelheid	480Mbps	12Mbps	1.5Mbps
Energieverbruik	2,5W (Max, elke poort)	2,5W (Max, elke poort)	2,5W (Max, elke poort)

OPMERKING

- Om de USB-hub-functie te activeren moet de monitor met behulp van de (meegeleverde) USB-kabel op een USB-compatibele pc (OS) of een andere hub worden aangesloten.
- Controleer bij het aansluiten van de USB-kabel of de vorm van de connector aan de kabelzijde past op de vorm van de aan te sluiten zijde.
- Ook als de monitor zich in een energiebesparende stand bevindt, werken USB-compatibele apparaten gewoon wanneer ze op de USB-poorten (zowel stroomopwaarts als stroomafwaarts) van de monitor worden aangesloten.

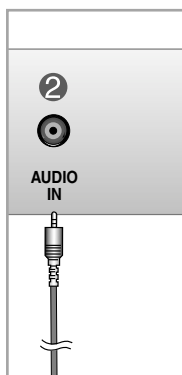
Aansluitingen aan zijkant



1 Ingang kop-/oortelefoon

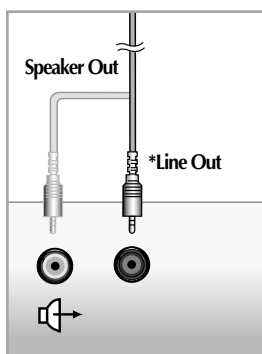
Het luidsprekervolume wordt automatisch gedempt als er een koptelefoon wordt aangesloten.

Achterzijde



2 Audio-ingang

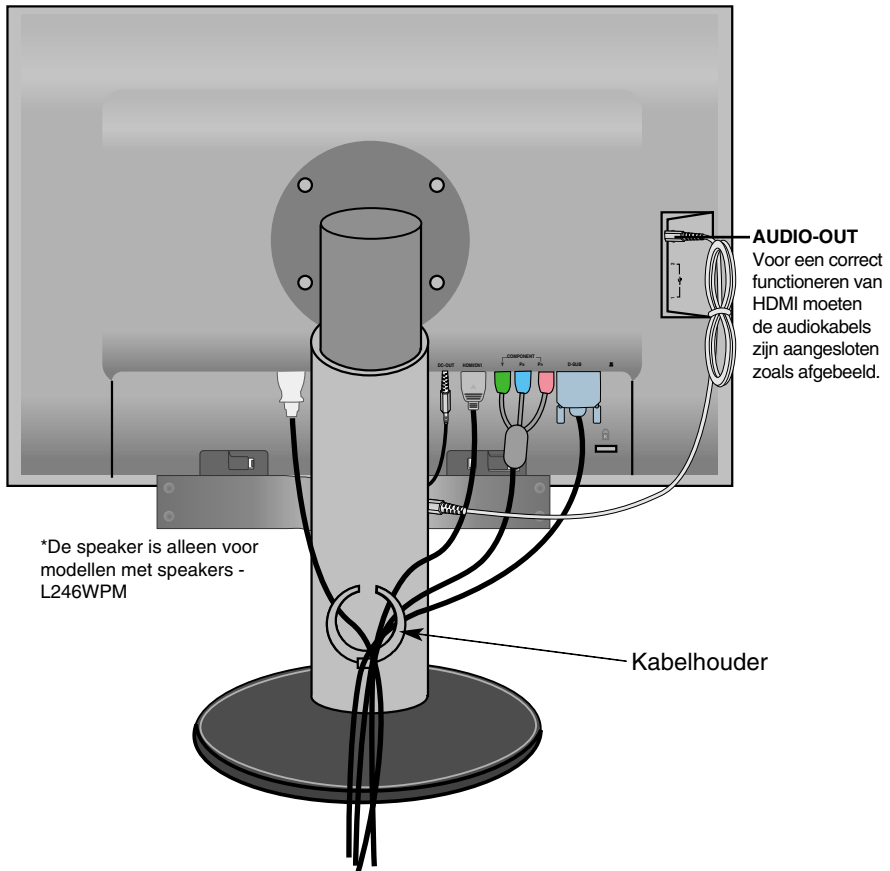
- Sluit de pc aan door de kabel aan te sluiten op de "Line out" van de geluidskaart van de pc.
- Sluit het geluid aan door de kabel aan te sluiten op een externe audiocomponent.
- Sluit HDMI aan door de kabel aan te sluiten op de "Audio-Out" van de monitor.



<Aansluiting van de geluidskaart van de pc>

■ ■ ■ De kabels aansluiten

1. Nadat de kabels correct zijn aangesloten, plaatst u de kabels in de kabelhouder zoals aangegeven in de volgende afbeelding.

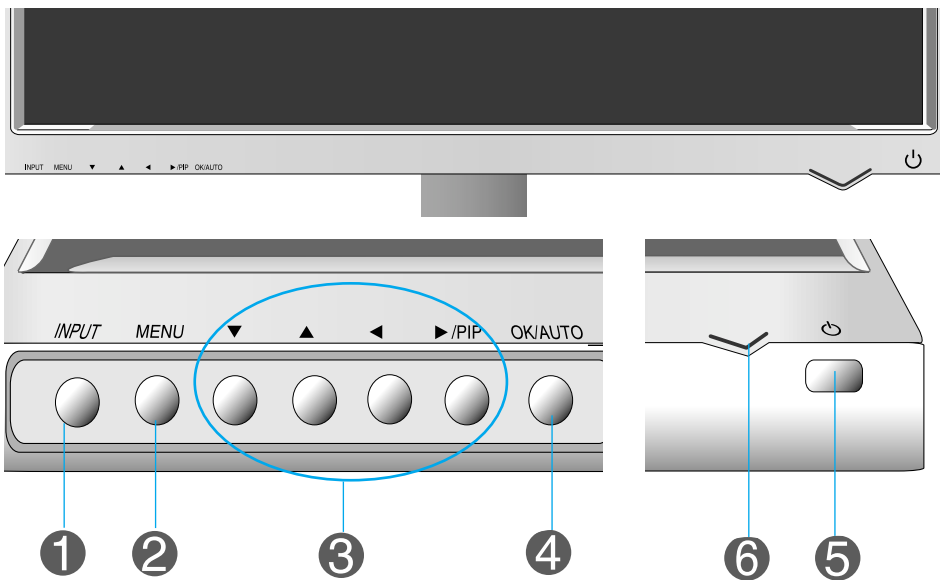


*De kabel gebruikt voor de verbinding tussen de AUDIO-OUT van de monitor en de AUDIO-IN van de speaker mag niet te lang zijn. Deze wordt gebruikt voor het aansluiten van de componenten op de gewenste afstand wanneer de AUDIO-IN-aansluiting en de speaker zijn aangesloten op de pc.

Opmerking

Let op dat u de speaker niet beschadigt bij het losmaken van een kabel.

Besturingselementen op voorpaneel

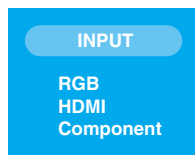


1 Knop INPUT

Selecteer het ingangssignaal.

INPUT → ▼▲ → OK/AUTO

RGB : 15-pins analogo D-sub-sigitaal
Component : DTV SET-TOP BOX, Video, DVD
HDMI/DVI : Digitaal HDMI/DVI-sigitaal, DTV
SET-TOP BOX, Video, DVD



2 Knop MENU

Controls locked

Controls unlocked

Gebruik deze knop om het schermmenu te openen of te sluiten.

Met deze functie kunt u de huidige instellingen vergrendelen, zodat ze niet per ongeluk kunnen worden gewijzigd. Houd de knoppen MENU + ► / PIP enkele seconden ingedrukt.

Het bericht "**Controls locked**" (Bediening vergrendeld) moet nu worden weergegeven.

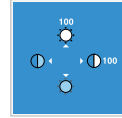
U kunt de schermmenubediening te allen tijden ontgrendelen door enkele seconden de knoppen MENU + ► / PIP in te drukken. Het bericht "**Controls unlocked**" (Bediening ontgrendeld) moet nu worden weergegeven.

3 ▲▼, ◀▶ / PIP -Knop

Gebruik deze knop om een pictogram te selecteren of de instelling in het schermmenu te wijzigen.

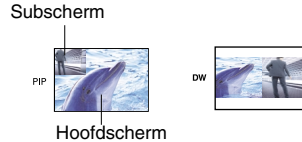
▲▼-Knop

- Gebruik deze knop om de helderheid en het contrast van het pc-signaal rechtstreeks in te stellen (RGB, HDMI/DVD).



▶ / PIP-Knop

- ▶ / PIP (Picture in Picture) U kunt de grootte van het subscherm naar eigen wens instellen. Knop is ingedrukt.



4 Knop OK/AUTO

Gebruik deze knop om een selectie te activeren in het schermmenu.

Auto in progress

For optimal display
change resolution to 1920x1200

AUTOMATISCHE BEELDINSTELLING

Druk bij het aanpassen van de monitorinstellingen altijd eerst op de knop **OK/AUTO** voordat u het schermmenu opent. Zo krijgt het weergavebeeld automatisch de optimale instellingen voor de huidige schermresolutie (weergavestand).

De beste weergavemodi zijn als volgt

-24 inch-monitor: **1920 x 1200@60Hz**

5 Aan/uit-knop

Gebruik deze knop om de monitor in en uit te schakelen.

6 Aan/uit-lampje

Dit verklikkerlampje licht blauw op wanneer het scherm normaal werkt (Aan-modus). Indien het scherm in de slaapstand (energiespaarstand) staat, wordt de indicator amberkleurig.

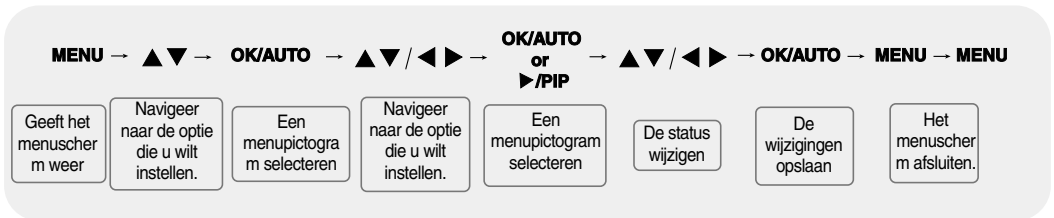
Scherminstellingen

U kunt het vensterformaat, de vensterpositie en de werkingsparameters van de monitor snel en gemakkelijk aanpassen via het schermmenu. Hieronder vindt u een kort voorbeeld dat u vertrouwd maakt met het gebruik van de besturingselementen. Het volgende gedeelte bevat een overzicht van de beschikbare regelingen en selecties die u met het schermmenu kunt instellen.

OPMERKING





- Laat de monitor minimaal 30 minuten stabiliseren voordat u het beeld aanpast.

Ga als volgt te werk om wijzigingen aan te brengen in het schermmenu:



- 1 Als u op de **MENU**-knop drukt, verschijnt het hoofdmenu van het OSD.
- 2 Open een optie met de ▼ ▲ -knoppen.
- 3 Als het gewenste pictogram is gemarkeerd, drukt u op de **OK/AUTO**-knop.
- 4 Stel de optie met de ▼ ▲ ◀ ▶ -knoppen in op het gewenste niveau.
- 5 Accepteer de wijzigingen door op de knop **OK/AUTO** en de knop **MENU** te drukken.
- 6 Druk op de **EXIT**-knop om het OSD af te sluiten.

OSD (On-Screen display)

Pictogram	Functiebeschrijving
 PICTURE	Naar wens de helderheid van het scherm, het contrast en de instellen.
 SPECIAL	De schermstatus op de omstandigheden afstemmen.
 SCREEN	Hiermee past u de schermvideo aan.
 PIP/DW	De PIP/DW-modusfunctie instellen.

Opmerking



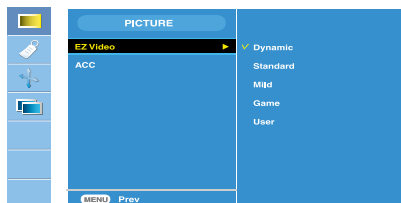
OSD (On Screen Display)

Met de OSD-functie kunt u met behulp van de grafische weergave op eenvoudige wijze de schermstatus instellen.



De schermkleur aanpassen

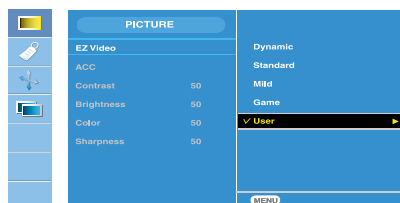
EZ VIDEO



HDMI, Component-ingang

De **EZ VIDEO** functie past automatisch de beeld kwaliteit aan afhankelijk van de AV gebruiksomgeving.

- **Dynamic (Dynamisch)** : Selecteer deze optie om een scherper beeld weer te geven.
- **Standard (Standaard)** : De meest algemene en natuurlijke weergave.
- **Mild (Zacht)** : Geef een zacht beeld weer.
- **Game (Spel)** : Selecteer deze optie om een dynamisch beeld te zien tijdens het spelen van een spel.
- **User (Gebruiker)** : Selecteer deze optie om de gebruikersinstellingen te gebruiken.



Contrast

Pas het contrast van het scherm aan.

Brightness (Helderheid)

Pas de helderheid van het scherm aan.

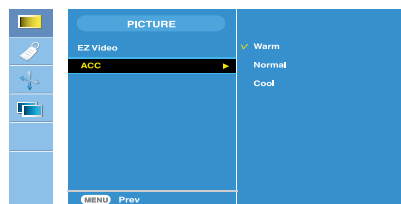
Color (Kleur)

Pas de kleur naar het gewenste niveau aan.

Sharpness (Scherpte)

Pas de scherpte van het scherm aan.

ACC



HDMI, Component-ingang

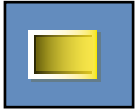
Een kleuren fabrieksinstelling selecteren.

- **Warm** : beetje rood/wit
- **Normal (Normaal)** : beetje blauw/wit.
- **Cool (Koel)** : beetje paars/wit.

Opmerking

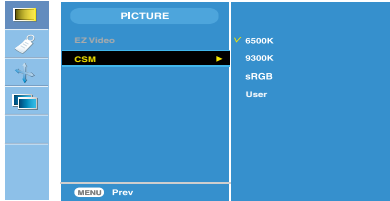


Indien de **EZ VIDEO** instelling in het Beeldmenu ingesteld is op **Dynamic (Dynamisch)**, **Standard(Standaard)**, **Mild(Zacht)** of **Game(Spel)** zullen de onderliggende menu's automatisch ingesteld worden.



De schermkleur aanpassen

CSM



Alleen pc

- **6500K/9300K/sRGB**

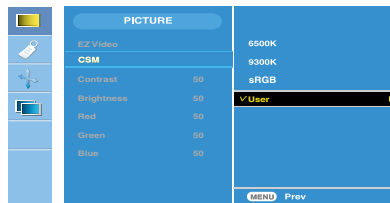
Selecteer een fabriekskleurensset.

6500K: beetje rood/wit

9300K: beetje blauw/wit

sRGB: Stel de schermkleur zo in zodat deze overeenkomt met de sRGB-standaardkleurspecificaties.

- **User (Gebruiker)** : Selecteer deze optie om de gebruiksinstellingen aan te passen.



Contrast

past het contrast van het scherm aan.

Brightness (Helderheid):

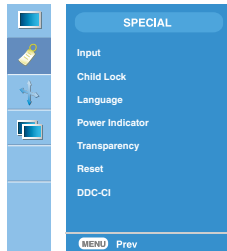
past de helderheid van het scherm aan

Red / Green / Blue (Rood/Groen/Blauw)

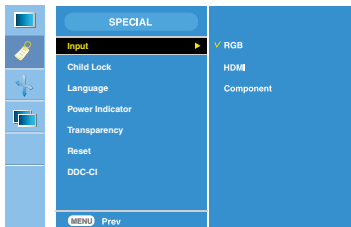
Stel uw eigen kleurniveaus in.



De SEPCIAL selecteren



Input



Indien u de knop indrukt zal het volgende Input Signaal scherm verschijnen. Selecteer het gewenste signaaltype met behulp van de ▼▲ knop.

Child lock (Kinderslot)

Stel het kinderslot in op ON indien u de OSD aanpassing op slot wilt zetten. Voer de volgende handeling uit om het slot op te heffen:

- * Houd de knoppen MENU +▶ / PIP enkele seconden ingedrukt. Het bericht "**Controls locked**" (Bediening vergrendeld) moet nu worden weergegeven.

Language (Taal)

Selecteer de taal waarin de controle namen worden weergegeven.

Power Indicator (Stroom indicator)

Gebruik deze functie om de stroom indicator aan de voorkant van het apparaat in te stellen naar ON of OFF.

Transparency (Transparant)

Pas de transparantie van het OSD menu scherm aan.

Reset

Hiermee zet u alle fabrieksinstellingen terug, behalve "**LANGUAGE**".

DDC-CI

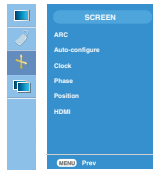
DDC/CI (Display Data Channel Command Interface) is een communicatieprotocol voor de communicatie tussen een computer en een monitor.

Dankzij DDC/CI is het mogelijk instellingen op de monitor vanaf de computer te wijzigen zonder het schermmenu van de monitor te hoeven gebruiken.

De monitor kan alleen op de computer worden ingesteld wanneer de monitor op de computer is aangesloten en DDC/CI is ingeschakeld.



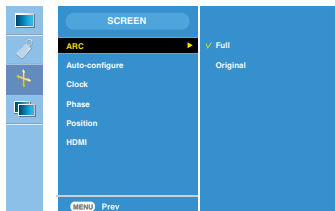
Scherminstellingen



ARC

De beeldgrootte van het scherm selecteren.

<HDMI(Video),alleen Component-ingang>

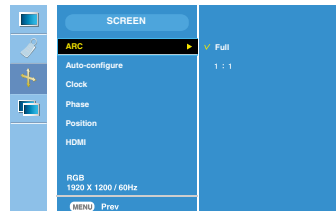


Full



Original

<HDMI(PC),alleen RGB-ingang>



Full



1:1

Auto-Configure (Auto Configuratie)

Deze functie is alleen geschikt voor analoge signaal input. Deze knop is voor het automatisch aanpassen van de schermpositie, klok en fase.

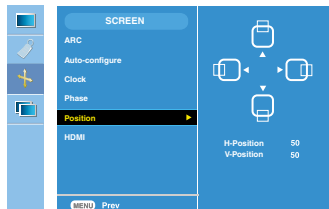
Clock(Klok)

Deze functie is alleen geschikt voor analoge signaal input. Minimaliseer verticale balken of strepen die zichtbaar zijn op de scherm achtergrond. De horizontale beeldgrootte zal ook veranderen.

Phase(Fase)

Deze functie is alleen geschikt voor analoge signaal input. Pas de focus van het beeld aan. Dit onderdeel zorgt ervoor dat u horizontale storing kunt verwijderen en het beeld of karakters scherper kunt maken.

Position (Positie)



Deze functie is alleen geschikt voor analoge signaal input. Pas de positie van het scherm aan.

Druk op de ► / PIP - knop om het submenu voor positie weer te geven.

◀ Links Verplaats de beeld positie horizontaal.

▶ rechts

▲ Omhoog Verplaats de beeld positie verticaal.

▼ Omlaag

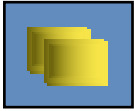
HDMI

Video – Gebruikt wanneer aangesloten op DVD of SET-TOP BOX via HDMI.
PC – Gebruikt wanneer aangesloten op pc via HDMI.

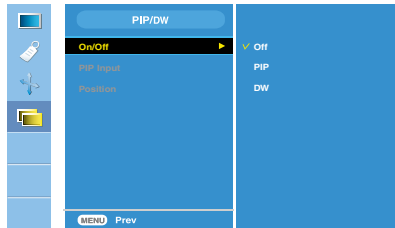
Opmerking



Als het interliniëringssignaal wordt ingevoerd vanaf het RGB-bronniveau, kunnen de menu's Auto-configure (automatische configuratie), Clock (klok), Phase (fase) en Position (positie) niet worden gebruikt.



PIP/DW Stand (Meerdere schermen) Functies aanpassen.



On/Off (Aan/Uit)



PIP

Nadat u **PIP** hebt geselecteerd in het menu **PIP/DW On/Off** (PIP/DW aan/uit), kunnen de volgende items in het menu worden aangepast.

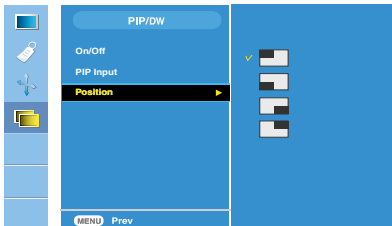


DW

Nadat u **DW** hebt geselecteerd in het menu **PIP/DW On/Off** (PIP/DW aan/uit), kunnen de volgende items in het menu worden aangepast.

PIP Input Een ingangssignaal selecteren voor de PIP/DW
(PIP-ingang)

Position (positie)



Hiermee regelt u de positie van het PIP-scherm.

Opmerking



Het volgende wordt weergegeven als het interliniëringssignaal, zoals de set-topbox, wordt ingevoerd vanaf het RGB- en HDMI-bronniveau.

- (1) Kan niet worden gebruikt als het interliniëringssignaal wordt ingevoerd in RGB.
- (2) Kan niet worden gebruikt als het interliniëringssignaal wordt ingevoerd in HDMI.
- (3) Als Component wordt geselecteerd als het hoofdscherm voor PIP/DW.

Als op het subscherm een interliniëringssignaal wordt ingevoerd in RGB of HDMI, wordt het scherm weergegeven maar de inhoud niet getoond.

Controleer het volgende voordat u een beroep doet op de technische ondersteuning.

Geen beeld	
<ul style="list-style-type: none">● Is het netsnoer van de monitor aangesloten? ● Staat de powerknop aan en is het lichtje blauw of groen? ● Is het aan/uit-lampje oranje? ● Verschijnt het bericht "OUT OF RANGE" op het scherm? ● Verschijnt het bericht "CHECK SIGNAL CABLE" op het scherm?	<ul style="list-style-type: none">• Controleer of de stekker van het netsnoer goed in het stopcontact zit. • Regel de helderheid en het contrast. • Als de energiebesparende stand van de monitor is ingeschakeld, verplaatst u de muis of drukt u op een toets van het toetsenbord om het scherm te activeren.• Probeer de pc in te schakelen. • Dit bericht verschijnt als het signaal van de pc (videokaart) zich buiten het horizontale of verticale frequentiebereik van de monitor bevindt. Zie het gedeelte 'Specificaties' van deze handleiding en configureer de monitor opnieuw. • Dit bericht verschijnt als de signaalkabel tussen de pc en de monitor niet is aangesloten. Controleer of de signaalkabel is aangesloten en probeer het opnieuw.

Verschijnt het bericht "Contorls locked" op het scherm?	
<ul style="list-style-type: none">● Verschijnt het bericht "Contorls locked"(Bediening vergrendeld) als u op de knop MENU drukt?	<ul style="list-style-type: none">• U kunt de huidige instellingen beveiligen, zodat deze niet per ongeluk kunnen worden gewijzigd. U kunt de OSD-instellingen te allen tijde ontgrendelen door de MENU+► / PIP-knop enkele seconden ingedrukt te houden. Het bericht "Contorls uncked" (Bediening ontgrendeld) zal verschijnen.

Weergegeven beeld is incorrect

● Weergavepositie is incorrect.

- Druk op de knop **OK/AUTO** om het beeld automatisch de optimale instelling te geven. Als de resultaten onvoldoende zijn, past u de beeldpositie aan met de positiepictogrammen voor de horizontale en verticale positie in het schermmenu.
- Controleer via **Configuratiescherm --> Beeldscherm --> Instellingen** of de frequentie of de resolutie is gewijzigd. Als dit het geval is, moet u de resolutie van de videokaart wijzigen.

● Op de achtergrond van het scherm zijn verticale balken of strepen zichtbaar.

- Druk op de knop **OK/AUTO** om het beeld automatisch de optimale instelling te geven. Als de resultaten onvoldoende zijn, vermindert u de verticale balken of strepen met het **CLOCK**-pictogram in het schermmenu.

● Horizontale ruis in een beeld of tekens worden niet duidelijk weergegeven.

- Druk op de knop **OK/AUTO** om het beeld automatisch de optimale instelling te geven. Als de resultaten onvoldoende zijn, vermindert u de horizontale met het **PHASE**-pictogram in het schermmenu.
- Controleer via **Configuratiescherm --> Beeldscherm --> Instellingen** of het beeldscherm de aanbevolen resolutie heeft en stel deze in, of stel de beeldscherminstellingen in op de ideale waarden. Stel de kleur in op meer dan 24 bits (ware kleuren).

● De schermkleur is monochroom of wijkt af.

- Controleer of de beeldschermkabel correct is aangesloten en gebruik indien nodig een schroevendraaier om deze vast te zetten.
- Zorg ervoor dat de videokaart correct in de sleuf is geplaatst.
- Stel de kleur in op meer dan 24 bits (ware kleuren) via **Beeldscherm** in het **Configuratiescherm**

● Het scherm knippert.

- Controleer of het beeldscherm op Interliniëring is ingesteld. Als dit het geval is, stelt u de aanbevolen resolutie in.
- Controleer of de netspanning voldoende is. De netspanning moet hoger zijn dan **100 -240V 50/60Hz**.

Hebt u het monitorstuurprogramma geïnstalleerd?

● **Hebt u het monitorstuurprogramma geïnstalleerd?**

- Installeer het monitorstuurprogramma vanaf de cd (of diskette) die bij de monitor is geleverd. U kunt het stuurprogramma ook downloaden van onze website: <http://www.lge.com>.

● **Verschijnt het bericht "Niet herkende monitor, Plug en Play (VESA DDC)-monitor aangetroffen"?**

- Controleer of de videokaart de Plug en Play-functie ondersteunt.

De audiofunctie werkt niet.

● **Geen geluid?**

- Controleer of de audiokabel op de juiste wijze is aangesloten.
- Stel het volume in.
- Controleer of het geluid goed is ingesteld.

● **Het geluid is te zacht.**

- Stel het volume in..

Monitor	24 inch (61,3 mm) Flat Panel Active Matrix-TFT LCD Glanswerende laag Weergavegebied 24 inch Pixel pitch 0,270 mm		
Synchronisatie- ingang	Horizontale freq.	Analoog: 30 - 83 kHz (automatisch) Digitaal: 30 - 83 kHz (automatisch)	
	Verticale freq.	56 -75 Hz (automatisch)	
	Type ingang	Aparte TTL, positief/negatief Samengestelde TTL positief/negatief SOG (Sync On Green), Digitaal(Ondersteunt HDCP)	
Video-ingang	Signaalingang	15-pins D-sub connector HDMI/DVI-connector (digitaal), Component	
	Type ingang	RGB-analoog (0,7 Vp-p/75 ohm), digitaal	
Resolutie	Max	Analoog - VESA 1920x 1200 bij 60 Hz Digitaal - VESA 1920 x 1200 bij 60Hz	
	Aanbevolen	VESA 1920 x 1200 bij 60 Hz	
Plug en Play	DDC 2B		
Energieverbruik (zonder USB)	Aan-modus	: 85W(Normaal)	
	Sleep-modus	≤ 3W	
	Uit-modus	≤ 2W	
Afmetingen en gewicht		Steun is meegeleverd	Steun is niet meegeleverd
	Breedte	56,00 cm/22,05 inch	56,00 cm/22,05 inch
	Hoogte	44,45 cm/17,50 inch (Min)	37,70 cm/14,84 inch
		54,45 cm/21,44 (Max)	
	Diepte	27,02 cm/10,64 inch	8,40 cm /3,31inch
Netto	9,6 kg (21,1 lbs)		
Draai /kantelbereik	Kantelbereik	-5° ~ 20°	
	Draaibereik	350°	
	Hoogtebereik	100mm/ 3,94inch	
	Draaiing	90° met de klok mee (Liggend->staand)	
Voedingsingang	100-240 V~ wisselstroom, 50/60 Hz, 1,2 A		
Omgevingsvereisten	Gebruik		
	Temperatuur	10°C tot 35 °C	
	Vochtigheidsgraad	10% tot 80% zonder condensatie	
	Opslag		
Temperature	-20°C to 60 °C		
Humidity	5 % to 90 % non-Condensing		

Draai-/kantelsteun	Bevestigd (<input type="checkbox"/>), niet bevestigd (<input type="radio"/>)	
Netsnoer	Naar stopcontact of naar pc	
USB	standaard	USB 2.0, met eigen voeding
	Gegevensoverdrachtsnelheid	Max 480 Mbps
	Energieverbruik	Max 2,5W X 2

OPMERKING

- De informatie in dit document kan zonder voorafgaande kennisgeving worden gewijzigd.

Monitor	24 inch (61,3 mm) Flat Panel Active Matrix-TFT LCD Glanswerende laag Weergavegebied 24 inch Pixel pitch 0,270 mm		
Synchronisatie- ingang	Horizontale freq.	Analoog: 30 - 83kHz (automatisch) Digitaal: 30 - 83 kHz (automatisch)	
	Verticale freq.	56 -75 Hz (automatisch)	
	Type ingang	Aparte TTL, positief/negatief Samengestelde TTL positief/negatief SOG (Sync On Green), Digitaal(Ondersteunt HDCP)	
Video-ingang	Signaalingang	15-pins D-sub connector HDMI/DVI-connector (digitaal), Component	
	Type ingang	RGB-analoog (0,7 Vp-p/75 ohm), digitaal	
Resolutie	Max	Analoog - VESA 1920x 1200 bij 60 Hz Digitaal - VESA 1920 x 1200 bij 60Hz	
	Aanbevolen	VESA 1920 x 1200 bij 60 Hz	
Plug en Play	DDC 2B		
Audio	RMS Geluidsuitgang	2W+2W(R + L)	
	Ingangsevoeligheid	0,7Vrms	
	Luidspreker impedantie	16 Ω	
Energieverbruik (zonder speaker & USB)	Aan-modus	: 85W(Normaal)	
	Sleep-modus	≤ 3W	
	Uit-modus	≤ 2W	
Afmetingen en gewicht		Steun is meegeleverd	Steun is niet meegeleverd
	Breedte	56,00 cm/22,05 inch	56,00 cm/22,05 inch
	Hoogte	44,45 cm/17,50 inch (Min)	37,70 cm/14,84 inch
		54,45 cm/21,44 (Max)	
	Diepte	27,02 cm/10,64 inch	8,40 cm /3,31inch
Netto	9,8 kg (21,6 lbs)		
Draai /kantelbereik	Kantelbereik	-5° ~ 20°	
	Draaibereik	350°	
	Hoogtebereik	100mm/ 3,94inch	
	Draaiing	90° met de klok mee (Liggend->staand)	
Voedingsingang	100-240 V~ wisselstroom, 50/60 Hz, 1,2 A		
Omgevingsvereisten	Gebruik		
	Temperatuur	10°C tot 35 °C	
	Vochtigheidsgraad	10% tot 80% zonder condensatie	
	Opslag		
	Temperature	-20°C to 60 °C	
Humidity	5 % to 90 % non-Condensing		

Draai-/kantelsteun	Bevestigd (<input type="checkbox"/>), niet bevestigd (<input type="radio"/>)	
Netsnoer	Naar stopcontact of naar pc	
USB	standaard	USB 2.0, met eigen voeding
	Gegevensoverdrachtsnelheid	Max 480 Mbps
	Energieverbruik	Max 2,5W X 2

OPMERKING

- De informatie in dit document kan zonder voorafgaande kennisgeving worden gewijzigd.

■ PC INPUT vooraf ingestelde waarden (resolutie)

Weergavestanden (resolutie)		Horizontale freq. (kHz)	Verticale freq. (Hz)	Weergavestanden (resolutie)		Horizontale freq. (kHz)	Verticale freq. (Hz)
1	640 x 480	31,47	70,09	11	1280 x 768	61,80	65,96
2	640 x 480	31,47	59,94	12	1280 x 1024	63,98	60,02
3	720 x 480	37,50	75	13	1280 x 1024	79,98	75,02
4	720 x 400	31,47	70,08	14	1600 x 1200	75,00	60
5	800 x 600	37,88	60,32	15	1600 x 1200	75,00	60
6	800 x 600	46,88	75	16	1680 x 1050	65,29	60,45
7	1024 x 768	49,72	74,55	*17	1920 x 1200	74,04	59,95
8	1024 x 768	48,36	60				
9	1152 x 864	60,02	75,03				
10	1280 x 768	68,68	75,06				

* Recommend Mode

■ HDMI-videoingang

Weergavestanden (resolutie)	Horizontale freq. (kHz)	Verticale freq. (Hz)
1	480i	15,75
2	576i	15,62
3	480p	31,50
4	576p	31,25
5	720p	37,50
6	720p	45,00
7	1080i	28,12
8	1080i	33,75
9	1080p	56,25
10	1080p	67,50

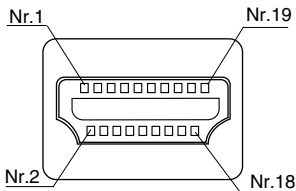
■ Component-videoingang

Weergavestanden (resolutie)	Horizontale freq. (kHz)	Verticale freq. (Hz)
1	480i	15,75
2	576i	15,62
3	480p	31,50
4	576p	31,25
5	720p	37,50
6	720p	45,00
7	1080i	28,12
8	1080i	33,75

■ Indicator

MODUS	LED-kleur
Aan-modus	Blauw
Sleep-modus	Amber
Uit-modus	Uit

HDMI-type, pintoewijzingen

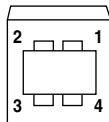


pin	signaalnaam	draad	pin
1	T. M. D. S. Data2+	A	1
2	T. M. D. S. Data2 Shield	B	2
3	T. M. D. S. Data2-	A	3
4	T. M. D. S. Data1+	A	4
5	T. M. D. S. Data1 Shield	B	5
6	T. M. D. S. Data1-	A	6
7	T. M. D. S. Data0+	A	7
8	T. M. D. S. Data0 Shield	B	8
9	T. M. D. S. Data0-	A	9
10	T. M. D. S. Clock+	A	10
11	T. M. D. S. Clock Shield	B	11
12	T. M. D. S. Clock-	A	12
13	CEC	C	13
14	Gereserveerd (in kabel maar niet aangesloten op apparaat)	C	14
15	SCL	C	15
16	SDA	C	16
17	DDC/CEC aarde	D	17
18	+5 V voeding	5V	18
19	Hot Plug Detect	C	19

T. M. D. S. (Transition Minimized Differential Signaling)

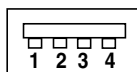
Pintoewijzingen USB-connector

UP stream



Serie B-connector

Down stream

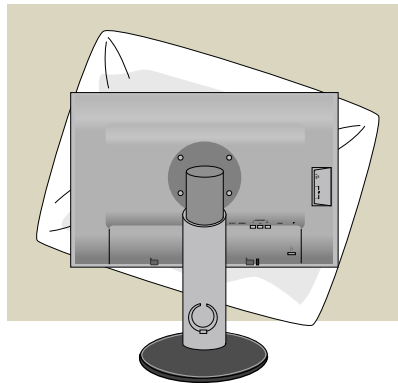


Serie A-connector

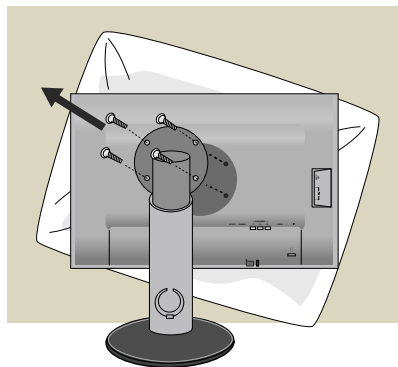
#1:VCC #2 : Gegevens -
#3:Gegevens + #4 : Aarde

vrouwjesaansluiting weergave

Deze monitor voldoet aan de montagespecificaties voor de VESA-norm.

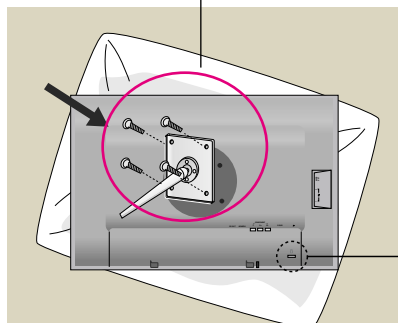


1. Als u het product met het scherm naar beneden neerlegt, leg er dan een zachte doek of kussen tussen om beschadigingen te voorkomen.



2. Scheidt de de boven- en onderkant van de steun met behulp van een schroevendraaier

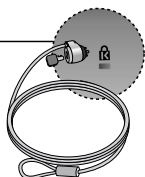
3. Monteer de VESA-standaard Stand Base (monitorsteun).



VESA-muurbevestiging

Aangesloten op een ander object (staand en wandmodel). Bij deze monitor kan een VESA-montagehouder worden gebruikt. **Deze dient dan wel apart te worden aangeschaft.**

Meer informatie vindt u in de handleiding voor de VESA muurbevestiging.



Kensington-beveiligingssleuf
Bevestigd aan een beveiligingskabel (te koop in de meeste computerwinkels)

