



LCD- TELEVISIO | PLASMAT ELEVISIO

KÄYTTÖOHJE

32LC2D*

37LC2D*

42LC2D*

42PC1D*

50PC1D*

Lue nämä käyttöohjeet huolellisesti ennen laitteen käyttöönottoa.

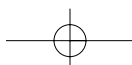
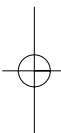
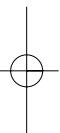
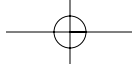
Säilytä ne myöhempää tarvetta varten.

Kirjoita laitteen malli- ja sarjanumerot muistiin.

Numerot löytyvät laitteen takana olevasta arvokilvestä, niistä on hyötyä jos teet laitetta koskevia tiedusteluja tai viet sen huoltoon.

Näiden LG-televisioiden lisäominaisuuksia käsittelevä laajennettu käyttöopas on sähköisessä muodossa CD-levyllä.

Oppaan lukeminen edellyttää tietokonetta, jossa on CD-asema.



KÄYTTÖTURVAOHJEET

- Ole hyvä ja lue nämä käyttöturvaohjeet huolellisesti ennen tuotteen käyttöä.
- Tämän oppaan kuvitus saattaa jonkin verran poiketa tuotteestasi, koska kuvitus on vain ohjeita tukevana esimerkkinä.

VAROITUS Jos varoitusviestiä ei huomioida, siitä voi aiheutua vakavia henkilövahinkoja tai onnettomuuden tai hengenvaaran mahdollisuus.

VAARA Jos varoitusviestiä ei huomioida, siitä voi aiheutua lieviä henkilövahinkoja tai tuote saattaa vaurioitua.

Varoimet tuotteen asennuksessa

VAROITUS



Pidä erossa lämmönlähteistä, kuten sähkölämmittimistä.

- Ne voivat aiheuttaa sähköiskun, tulipalon tai tuotteen muodonmuutoksia.



Älä käytä tuotetta kylpyhuoneen kaltaisissa kosteissa tiloissa tai missään paikassa, jossa se voisi kastua.

- Kastuminen voi aiheuttaa tulipalon tai sähköiskun.



Jos tunnet savun hajua tai muita hajuja tai kuulet outoja ääniä, irrota virtajohto pistorasias- ta ja ota yhteys huoltopisteeseen.

- Jos jatkat käyttöä ryhtymättä tarvittaviin toimiin, siitä voi aiheutua sähköisku tai tulipalo.

VAARA



Asenna tuote tasaiselle ja tukevalle pinnalle, jolta se ei ole vaarassa pudota.

- Jos tuote putoaa, se voi aiheuttaa vammoja tai rikkoutua.



Pidä tuote suojassa suoralta auringonvalolta.

- Muuten tuote voi vaurioitua.



Älä sijoita laitetta upotettuna ahtaaseen tilaan, kuten kirjahyllyyn tai telineeseen.

- Se tarvitsee tuuletusta.

Sähkövirtaan liittyvät varoimet

VAROITUS



Varmista, virtajohto liitetään suojamaadoitettuun pistorasiaan.

- Muuten voi saada sähköiskun tai vammoja.



Älä kosketa virtajohdon pistoketta märin käsin. Jos lisäksi virtajohdon pistokkeen liittimet ovat märkiä tai pölyisiä, kuivaa pistoke täysin tai pyyhi pöly pois.

- Liika kosteus voi aiheuttaa sähköiskun.



Ukonilmalla tai salamien iskiessä irrota virtajohto ja signaalikaapeli.

- Muuten voi saada sähköiskun tai saattaa syttyä tulipalo.

VAARA

Suojaa virtajohto fyysiseltä tai mekaaniselta väärinkäytöltä niin, ettei se kierry tai mene tiukalle mutkalle ja ettei sitä pistetä, jätetä puristuksiin oven väliin tai sen päälle astuta. Kohdista huomio erityisesti pistokkeisiin, pistorasioihin ja kohtaan, jossa virtajohto tulee ulos laitteesta.



Varoimet tuotteen siirtelyssä

VAROITUS

Katkaise varmasti virta tuotteesta. Irrota varmasti kaikki kaapelit ennen tuotteen siirtoa.

- Muuten voi saada sähköiskun tai tuote voi vaurioitua.



VAARA

Älä kolhi tuotetta sitä siirrettäessä.

- Muuten voi saada sähköiskun tai tuote voi vaurioitua.

Käännä paneeli eteenpäin ja kannu tuotetta molemmin käsin.

- Jos pudotat tuotteen, vaurioitunut tuote voi aiheuttaa sähköiskun tai tulipalon. Ota korjausta varten yhteys huoltopisteeseen.



Varoimet tuotteen käytössä

VAROITUS

Älä pura, korjaa tai muokkaa tuotetta itse.

- Siitä voi aiheutua sähköiskuonnettomuus.
- Ota tarkistuksia, kalibrointia tai korjauksia varten yhteys huoltopisteeseen.



Tulipalon tai sähköiskun vaaran vähentämiseksi älä jätä tätä laitetta alttiiksi sateelle tai kosteudelle.

- Laitteelle ei saa tippua tai roiskahtaa nesteitä, eikä sen päälle saa asettaa mitään nesteillä täytettyjä esineitä, kuten kukkamaljakoita.



VAARA

Anna kaikki huoltotoimet ammattitaitoisen huollon henkilökunnalle. Huolto on tarpeen, jos laite on vaurioitunut jollakin tavalla, kuten verkkojohto on vaurioitunut, nestettä tai esineitä on kaatunut laitteelle, laite on joutunut sateeseen tai alttiiksi kosteudelle, ei toimi normaalisti tai se on pudotettu.

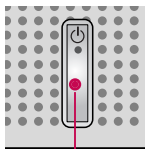


JOHDANTO

OHJAIMET

- Alla on etupaneelin yksinkertaistettu kuva.
- Oma televisiosi voi olla hieman erilainen.

Etupaneelin säädöt

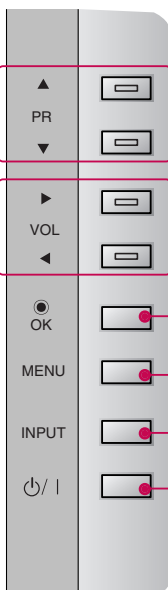


Virran/valmiustilan
merkivalo

- Palaa punaisena valmiustilassa.
- Palaa valkoisena, kun virta on kytketty.



INPUT-painike
Virran painike
OK-painike
MENU-painike
Äänvoimakkuus painikkeet
Ohjelma painikkeet



Ohjelma painikkeet

Äänvoimakkuus
painikkeet

OK-painike

MENU-painike

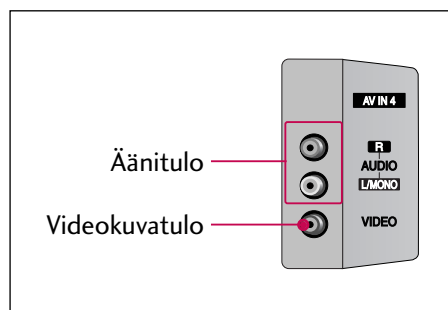
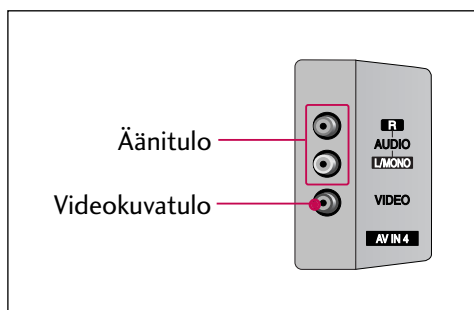
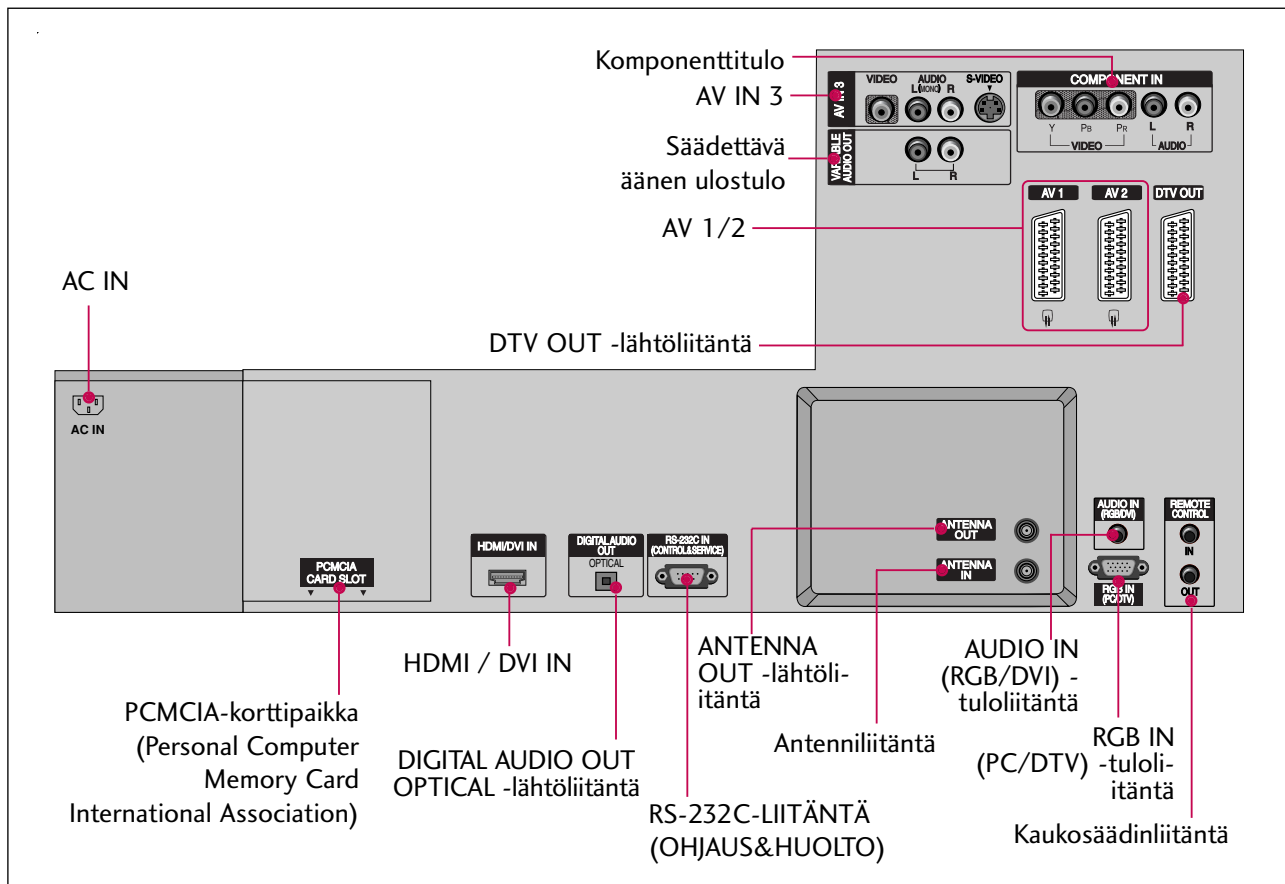
INPUT-painike

Virran painike

LIITÄNNÄT

- Alla on etupaneelin yksinkertaistettu kuva.
- Oma televisiosi voi olla hieman erilainen.

Takapaneeli



JOHDANTO

KAUKOSÄÄTIMEN NÄPPÄINTOIMINNOT



POWER

Kytkee virran, jos televisio on valmiustilassa, tai valitsee valmiustilan, jos virta on katkaistu.

D/A TV (Digital TV / Analogue TV)

Digitaalisen tai analogisen tilan valinta.

INPUT

DTV-, TV-, AV-, Component-, RGB- tai HDMI/DVI-tilan valinta.

TV, DVD, VCR

Etätoimintatilan valinta: TV, VCR (videonauhuri) tai DVD. Voit kauko-ohjata ulkoisia laitteita valitsemalla vastaavan toimintatilan.

GUIDE (OPAS)

Ohjelmaoppaan tuominen näkyviin.

RADIO

Radio- tai TV-kanavan valinta digitaalisessa tilassa.

SUBTITLE/* (TEKSTITYS)

Haluamasi tekstityksen käynnistäminen digitaalisessa tilassa.

PIP

Kytkee kuva kuvassa -toiminnon päälle tai pois. Valitsee PIP- tai DW-tilan.

SIZE

Säätää alakuvan kokoa.

POSITION

Alikuvan sijainnin muuttaminen.

PIP PR +/-

Valitsee kanavan alkuvalle.

SWAP

Vaihtaa pääkuvan ja alakuvan keskenään.

PIP INPUT

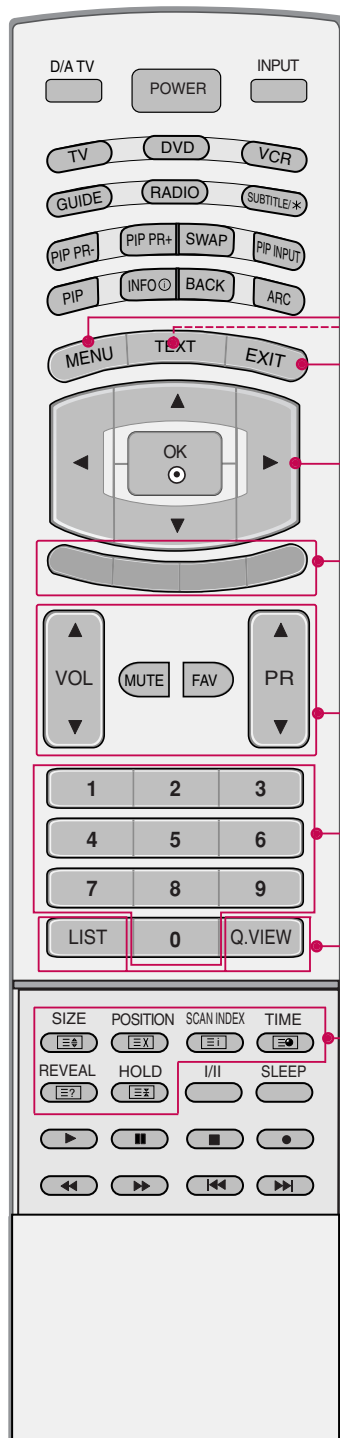
Valitsee alakuvan tilan.

BACK (TAKAISIN)

Käyttäjä voi siirtyä yhden tason taaksepäin vuorovaikutteisessa sovelluksessa, EPG-ohjelmaoppaassa tai muussa vuorovaikutteisessa toiminnossa.

ARC (Aspect Ratio Control)

Vaihtaa kuvasuhteen.

**MENU**

Mykistää äänen tai poistaa mykistysten.

TEKSTITELEVISIOPAINIKKEET

Näillä painikkeilla käytetään tekstiteleviointia. Tekstiteleviointi avataan Text (Teksti) -painikkeella, ja muilla painikkeilla käytetään tekstiteleviointitoimintoja. * Lisätietoja on kohdassa "Tekstiteleviointi".

EXIT

Tyhjentää kuvaruutunäytön ja palaa kaikista valikoista television katseluun.

OK

Vahvistaa valinnan tai näyttää nykyisen tilan.



Säätää valikoiden asetuksia.

VÄRILLISET PAINIKKEET

Näitä painikkeita käytetään tekstinäytöissä (tekstiteleviointi ja EPG-ohjelmaoppaassa) sekä ohjelmia ohjelmoitaessa sen mukaan, mitä merkkejä ja toimintoja televisioruudussa kulloinkin näkyy.

VOL ▲ / ▼ (äänenvoimakkuus alas/ylös)

Säätää äänenvoimakkuutta.

PR ▲ / ▼ (ohjelmapaikka ylös/alas)

Valitsee ohjelman.

MUTE

Mykistää äänen tai poistaa mykistysten.

FAV (FAVOURITE)

Näyttää valitun suosikkiohjelman.

Numeropainikkeet 0~9**LIST**

Näyttää ohjelmataulukon.

Q.VIEW

Palaa viimeksi katseltuun ohjelmaan.

JOHDANTO



Brief Info -tiedot.

Mitä ovat Brief Info -tiedot?

- : Brief Info -tiedoissa on näkyvissä olevan ruudun tiedot.
- : Kun katselet televisiota ylemmää tulosignaalia käyttäen, paina **INFO** -painiketta.

Käyttö

1. Tuo Brief Info -tiedot näkyviin napsauttamalla **INFO** -painiketta.
2. Voit poistaa tiedot näkyvistä **INFO** - tai EXIT -painikkeella.

Kaukosäätimen painikkeet	Toiminto
◀ / ▶	Now/Next (Nyt/Seuraava) -tilan vaihtaminen
▲ / ▼	Tarkat tiedot näkyviin ja pois näkyvistä

I/II

Valitsee moniäänilähetyksen kielen. Valitsee äänisignaalin ulostulon.

SLEEP

Asettaa uniajastimen.

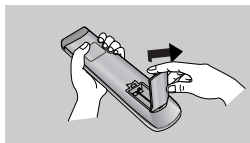
VCR/DVD (VIDEO/DVD) -PAINIKKEET

LG-videonaurhurin ohjaaminen.
LG DVD -soittimen ohjaaminen.

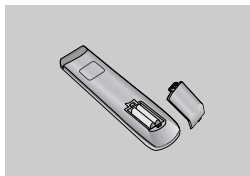
SUOMI

Paristojen asentaminen

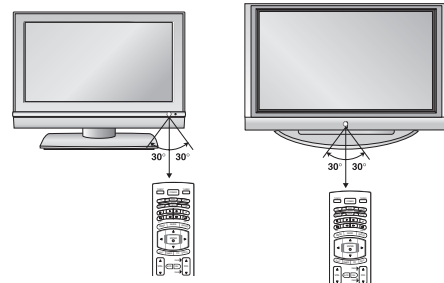
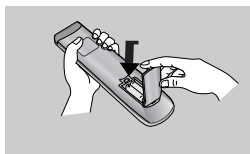
- 1 Avaa kaukosäätimen takaosassa olevan paristolokeron kansi.



- 2 Aseta kaksi paristoa oikeinpäin (plus- ja miinusmerkit kohdakkain). Älä käytä vanhoja tai käytettyjä paristoja uusien kanssa.



- 3 Sulje kansi.

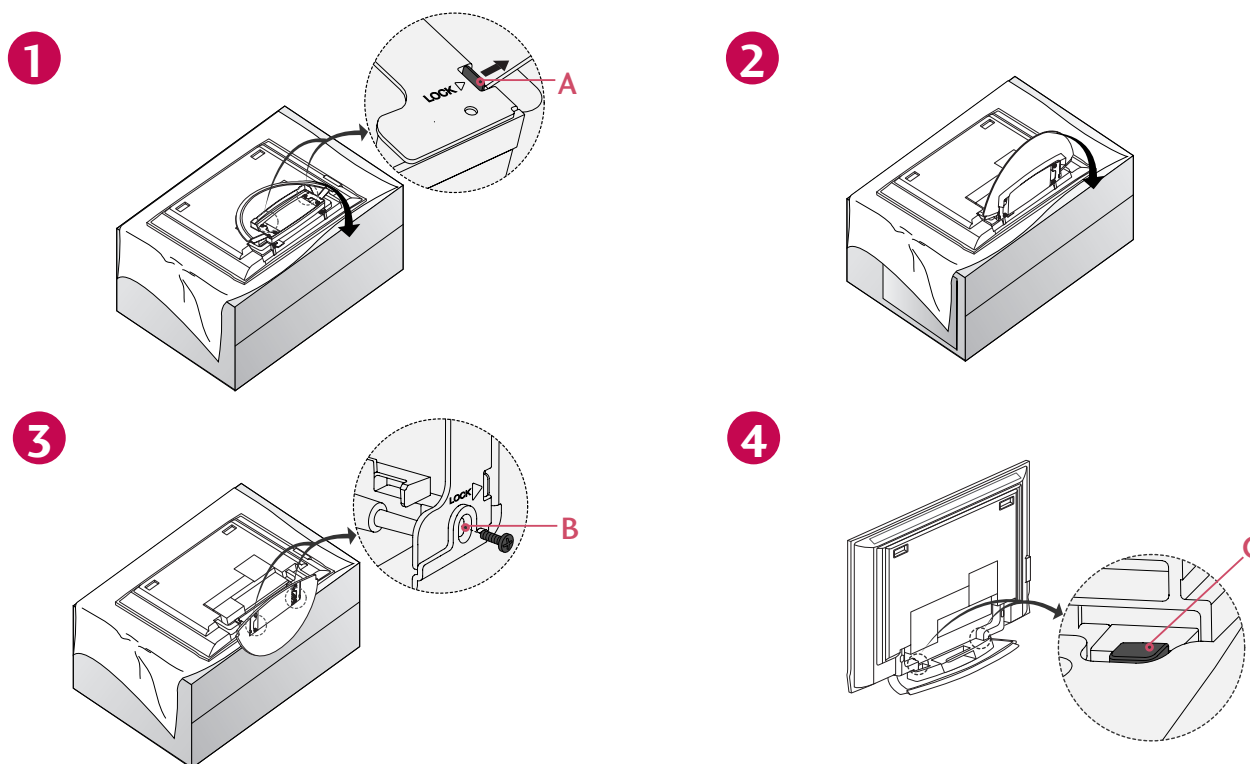


- Käytä kaukosäädintä enintään 7 metrin etäisyydellä ja 30 asteen kulmassa (vasemmalle tai oikealle) vastaanottimesta.
- Huolehdi käytettyjen paristojen hävittämisestä.

ASENTAMINEN

TUEN KÄÄNTÄMINEN AUKI

- Tämä ominaisuus ei ole käytettävissä kaikissa malleissa.



- Aseta televisio tynnyin tai pehmeään kankaan päälle etupuoli alaspäin kuvassa 1 näkyvällä tavalla. Ennen tuen kääntämistä auki varmista, että tuen pohjan kaksi lukkoa (A) on työnnetty ulos.
- Vedä tuki ulos kuvissa 2 –3 esitetyllä tavalla. Kun tuki on käännetty auki, kiinnitä tuen pohjan aukkoihin (B) kaksi ruuvia ja kiristä ne.
- Älä avaa lukkoa (C), kun yhdistät johtoja televisioon. Muutoin se voi kaatua ja aiheuttaa vakavia henkilövahinkoja tai vaurioitua.

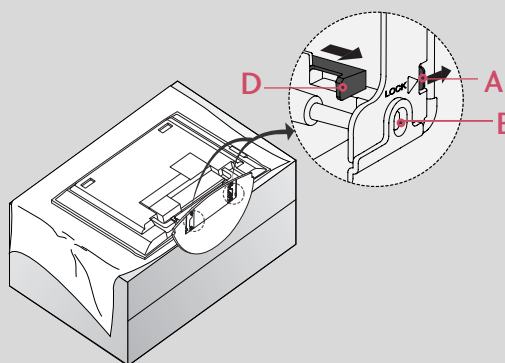
! HUOMAUTUS

Oma televisiosi voi olla hieman erilainen, kuin tässä on kuvattu.

Tuen kääntäminen kiinni varastoimista varten

Poista ensin tuen pohjan aukoista (B) kaksi ruuvia. Vedä kahdesta tuen pohjan koukusta (D) ja taita tuki television taakse.

Kun tuki on taitettu, paina tuen pohjan kaksi lukkoa (A) ulospäin.

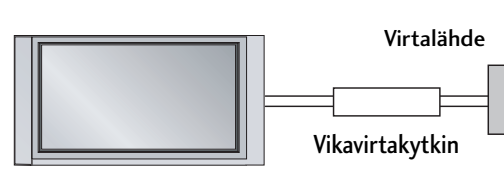


ASENTAMINEN

- Televisio voidaan asentaa monella tavalla, esimerkiksi seinään tai pöydälle.
- Televisio on suunniteltu kiinnitettäväksi vaakasuoraan.

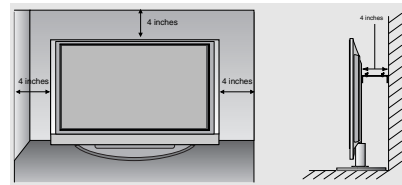
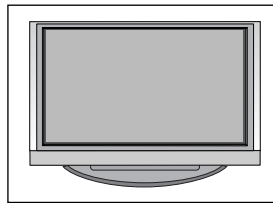
MAADOITTAMINEN

Varmista, että sähköiskuilta suojaava maadoitus on yhdistetty. Jos maadoittaminen ei ole mahdollista, pyydä sähköasentajaa asentamaan erillinen vikavirtakytkin. Maadoitusjohtoa ei saa yhdistää kaasuputkiin eikä puhelinverkkoihin.



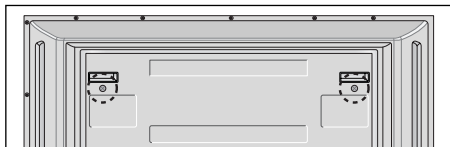
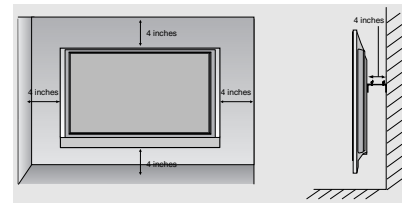
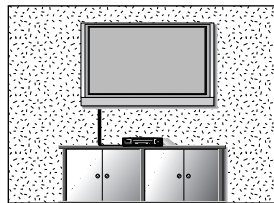
Jalustan asentaminen

Jätä laitteen jokaisen sivun ja seinän väliin 4" tyhjää tilaa, jotta ilma pääsee kiertämään vapaasti.



Asentaminen seinälle: Vaakasuora asennus

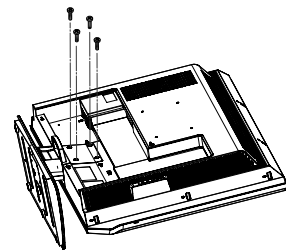
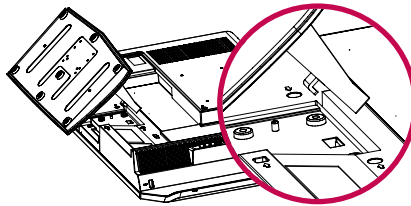
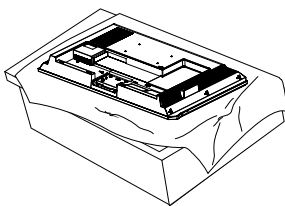
Jätä laitteen jokaisen sivun ja seinän väliin 4" tyhjää tilaa, jotta ilma pääsee kiertämään vapaasti. Saat yksityiskohtaiset asennusohjeet jälleenmyyjältä. Lisätietoja on Tilt Wall Mounting Bracket Installation and Setup (Kääntyvän seinäasennustelineen asentaminen) -oppaassa.



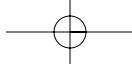
<Vain 42PC1D*-tuotesarja>

Poista takaosasta kaksi ruuvia ennen seinäkiinnittimen asentamista.

MALLIN 32LC2D* JALUSTAN ASENTAMINEN

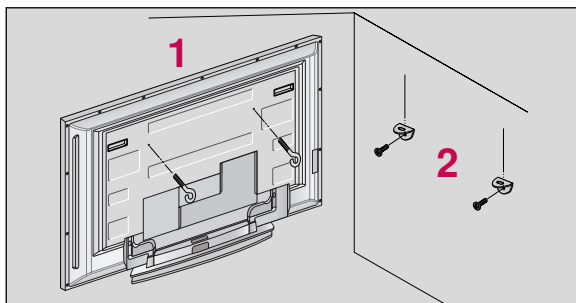


- 1 Aseta televisio pehmustetulle pinnalle kuvaruutu alaspäin, jotta televisio ja ruutu eivät pääse vahingoittumaan.
- 2 Aseta jalustan haka television takaosaan kuvan osoittamalla tavalla.
- 3 Kiinnitä tuotteen mukana toimitettavat neljä pulttia tiukasti television takaosaan.

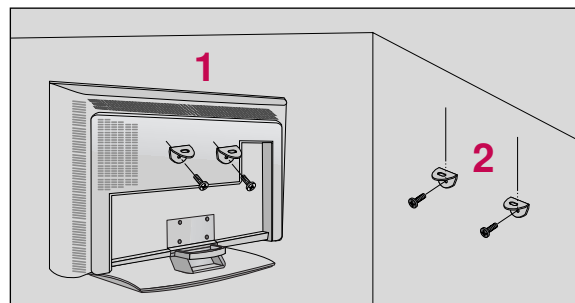


KUINKA TUOTE KIINNITETÄÄN SEINÄÄN SITEN, ETTÄ SE EI PUTOA

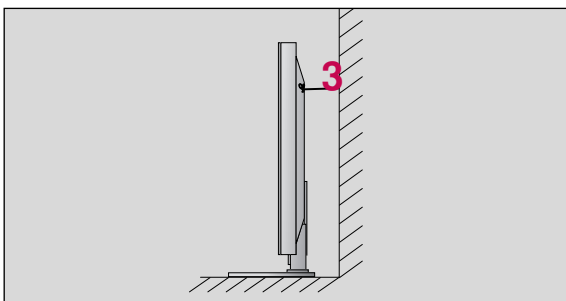
- Kiinnitä tuote seinän lähelle, jotta se ei putoa, kun sitä työnnetään taaksepäin. Alla on ohjeet tuotteen kiinnittämiseksi seinään siten, että tuote ei putoa, kun sitä vedetään eteenpäin.
- Kun tuote kiinnitetään ohjeissa kuvatulla tavalla, se ei putoa ja vahingoita ihmisiä. Myöskään tuote ei vahingoitu. Varmista, että lapset eivät kiipeile tuotteen päällä tai roiku siitä.



tai



- 1** Kiinnitä tuote seinään silmukkapulttien tai tv-telineen ja pulttien avulla, kuten kuvassa on esitetty. (Jos tuotteessa on pultit silmukkapulttien tilalla, irrota pultit ennen silmukkapulttien asentamista paikoilleen.)
*Aseta silmukkapultit tai tv-teline ja pultit paikoilleen ja kiinnitä ne tiukasti ylempiin aukkoihin.
- 2** Varmista seinätelineen kiinnitys pulttien avulla (pultit eivät sisälly tuotekokoonpanoon, vaan ne on ostettava erikseen). Sovita korkeus seinäkannattimen mukaan.



- 3** Varmista tuotteen kiinnitys vahvan kaapelin avulla (kaapeli ei sisälly tuotekokoonpanoon, vaan se on ostettava erikseen). Kaapeli kannattaa kiinnittää sitomalla, jotta se on vaakasuorassa seinän ja tuotteen välissä.

! HUOMAUTUS

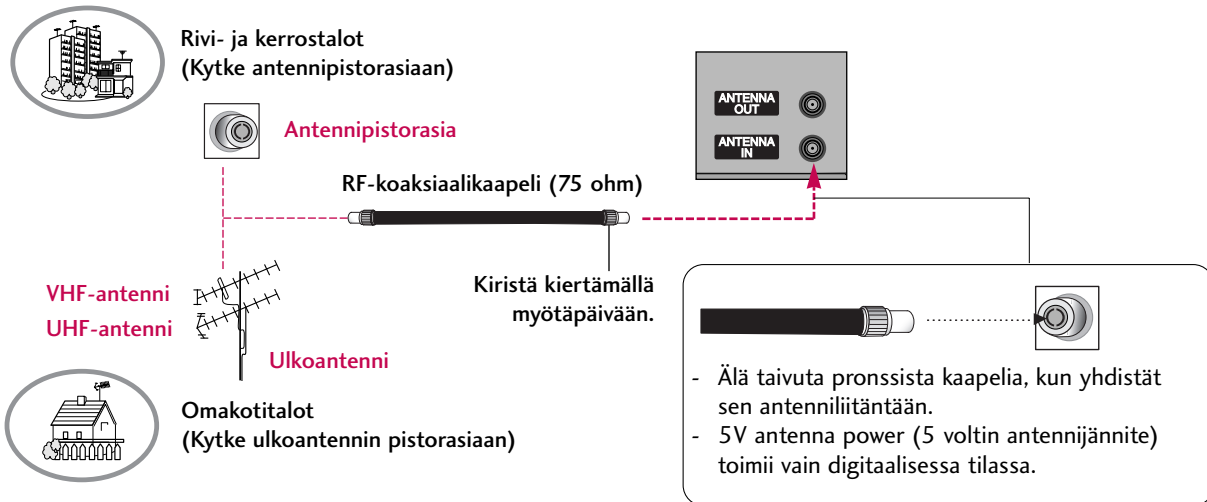
- Irrota kaapelit, kun siirrät tuotteen toiseen paikkaan.
- Käytä sellaista telineä tai laatikkoa, joka on riittävän suuri ja vahva.
- Varmista, että seinään kiinnitettävä teline ja on yhtä korkea kuin tuote.

LIITÄNNÄT JA ASETUKSET

- Antennikaapeli ja muunnin on hankittava erikseen.
- Tässä LIITÄNNÄT JA ASETUKSET -OSASSA käytetään lähinnä 42PC1D-mallien kuvia.

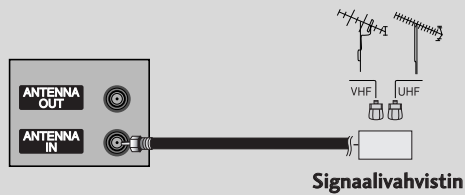
ANTENNIN KYTKEMINEN

- Suuntaa antenni niin, että kuvasta tulee mahdollisimman hyvä.



SUOMI

! HUOMAUTUS




- Jos kuvanlaatu on heikko riittämättömän signaalin vuoksi, hanki ja asenna signaalivahvistin.
- Jos antennisignaali pitää jakaa kahden television kesken, käytä antennisignaalin jakajaa.
- Jos antennia ei ole asennettu oikein, ota yhteyttä jälleenmyyjään.

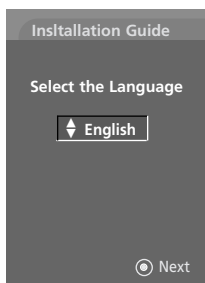
PERUSTOIMINNOT

TELEVISION KÄYNNISTÄMINEN

- Kun käytät kaukosäädintä, suuntaa se kohti näytössä olevaa kaukosäätimen signaalin tunnistinta.

- 1 Kytke virtajohto oikein; televisio siirretään valmiustilaan.
- 2 Paina television painiketta  / I, INPUT, PR ▲ / ▼, paina kaukosäätimen painiketta POWER, INPUT, D/A TV, PR ▲ / ▼ tai paina kaukosäätimen numeropainikkeita. Televisioon tulee virta.

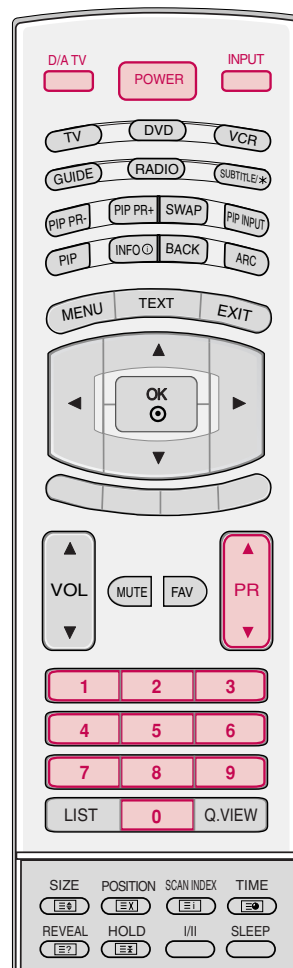
Määrittysten tekemisen aloittaminen



Jos OSD-kuvaruutunäyttö (On Screen Display) näkyy ruudussa lukuna virran kytkemisen jälkeen, voit muuttaa Language (Kieli)- ja Country (Maa) -asetuksia sekä automaattisen ohjelmahaun asetuksia.

Huomautus:

- a. Jos painalluksia ei tehdä, kuvaruutunäyttö häviää automaattisesti noin 40 sekunnin kuluttua.
- b. **BACK (TAKAISIN)** -painikkeella voit siirtyä nykyisestä OSD-kuvaruutunäytöstä edelliseen OSD-kuvaruutunäyttöön.



SUOMI

KANAVAN VALITSEMINEN

Etsii kaikki antennin tai kaapelin kautta vastaanotettavat kanavat ja tallentaa ne kanavaluetteloon.

- 1 Valitse kanava PR ▲ / ▼ -painikkeella tai numeropainikkeilla.

PERUSTOIMINNOT

ÄÄNENVOIMAKKUUDEN SÄÄTÄMINEN

Säätää äänenvoimakkuuden halutuksi.

- 1 Säädä äänenvoimakkuus **VOL ▲ / ▼** painikkeella.

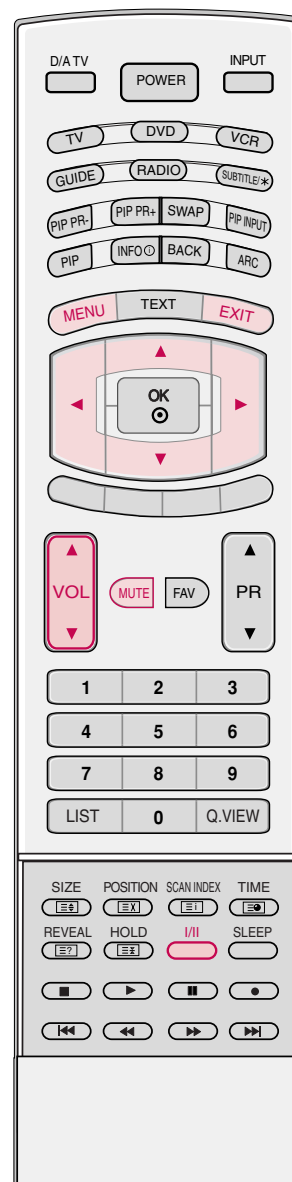
Jos haluat mykistää äänen, paina **MUTE** -painiketta.

Voit palauttaa äänen kuuluviin painamalla **MUTE**- tai **VOL ▲ / ▼**- tai **I/II**-painiketta

LANGUAGE SELECTION (KIELEN VALITSEMINEN) (ASETUS)

- Kuvaruudulle tulevien valikoiden kieli voidaan valita. Valitse ensin haluamasi kieli.
- **Audio** (Ääni) -toiminnon avulla voit valita lähetyksen kielen. Jos valittu kieli ei ole käytettävissä lähetyksessä, lähetyks kuuluu alkuperäisen kielisenä. Kun ohjelma lähetetään vähintään kahdella kielellä, voit valita kielen myös kaukosäätimen **I/II**-painikkeella.
- **Subtitle** (Tekstitys) -toiminto on käytettävissä, kun ohjelma on tekstitetty vähintään kahdella kielellä. Jos valittu tekstityskieli ei ole käytettävissä lähetyksessä, lähetyks tekstitetään alkuperäisellä kielellä. Voit valita tekstityskielen myös kaukosäätimen **SUBTITLE/*** (TEKSTITYS) -painikkeella.

- 1 Paina **MENU** -näppäintä ja sen paina **▲ / ▼** -näppäintä ja valitse **SPECIAL** valikon.
- 2 Paina **►** -näppäintä ja sen paina **▲ / ▼** -näppäintä valitaksesi kohdan Language.
- 3 Kun painat ensin **►** -painiketta, voit valita **▲ / ▼** -painikkeella vaihtoehdon **Language** (Kieli), **Audio** (Ääni), **Subtitle** (Tekstitys) tai **Subtitle Hard of hearing** (Tekstitys kuulovammaisille).
- 4 Valitse haluttu kieli painamalla **►** -painiketta ja sitten **▲ / ▼** - painikkeita. Kun tämä asetus on tehty, näyttövalikot näkyvät aina halutunkielisinä.
- 5 Paina **EXIT**-näppäintä palataksesi normaaliin katseluun.



ERIKOISTOIMINNOT

TEKSTI-TV

Teksti-TV on maksuton TV-kanavien tarjoama palvelu, joka tarjoaa ajan tasalla olevaa tietoa uutisista, säästä, TV-ohjelmista, pörssikursseista jne.

Tämän laitteen teksti-TV-dekooderi tukee normaalia teksti-TV:tä, TOP-tekstiä ja pikatekstiä. Normaalissa teksti-TV:ssä sivu valitaan näppäilemällä halutun sivun numero. TOP-teksti ja pikateksti ovat uudempia ja nopeampia tapoja valita sivunumero.

TEKSTI-TV:N KIELEN VALITSEMINEN (LISÄVARUSTE)

- 1 Paina **MENU** -painiketta ja valitse sitten **▲ / ▼** -painikkeella **Special (LISÄTOIMINNOT)** -valikko.
- 2 Paina **▶** -painiketta ja valitse sitten **▲ / ▼** -painikkeella **Language (Kieli)**.
- 3 Paina **▶** -painiketta ja valitse sitten **▶** -painikkeella **Teletext Language**(Tekstitelevision kieli).
- 4 Voit valita haluamasi kielen **▲ / ▼** -painikkeen avulla.
- 5 Palaa television katseluun painamalla **MENU** -painiketta useita kertoja.

! HUOMAUTUS

- a. Valitse teksti-tv:lle paikallinen kieli.
- b. Muutoin teksti-tv ei ehkä näy normaalisti.
- c. Tämä ominaisuus ei ole käytettävissä kaikissa maissa.

TEKSTI-TV PÄÄLLE / POIS

- 1 Paina **TEXT**-näppäintä siirtyäksesi teksti-TV:n käyttöön. Pääsivu tai viimeksi katsottu sivu ilmestyy näkyviin.
Sivun otsikkorivillä näkyy kaksi sivunumeroa, TV-kanavan nimi, päivämäärä ja kellonaika. Ensimmäinen sivunumero kertoo valitun sivun, toinen taas näkyvässä olevan sivun.
- 2 Paina **TEXT**- tai **EXIT** näppäintä kytkeäksesi teksti-TV:n pois päältä. TV palaa aiempaan tilaansa.

NORMAALI TEKSTI-TV

■ Sivun valinta

- 1 Anna haluamasi kolminumeroinen sivunumero numeronäppäimillä.
Jos painat väärää numeroa valinnan aikana, kirjoita kolme numeroa kuitenkin loppuun ja syötä sitten koko sivunumero uudelleen.
- 2 Paina **PR ▲ / ▼** -näppäintä valitaksesi edellisen tai seuraavan sivun.

ERIKOISTOIMINNOT

TEKSTI-TV

TOP-TEKSTI

Käyttöopas näyttää kuvaruudun alareunassa neljä värikenttää: punainen, vihreä, keltainen ja sininen. Keltainen kenttä tarkoittaa seuraavaa ryhmää ja sininen seuraavaa lohkoa.

■ Ryhmän/lohkon/sivun valinta

- 1 Sinisellä näppäimellä pääset lohkoista toiseen.
- 2 Keltaisella näppäimellä pääset seuraavaan ryhmään, lohko vaihtuu tällöin automaattisesti.
- 3 Vihreällä näppäimellä pääset seuraavalle olemassa olevalle sivulle, ryhmä vaihtuu automaattisesti. Vaihtoehtoisesti voit käyttää **PR ▲** -näppäintä.
- 4 Punaisella näppäimellä pääset edelliseen valintaan. Vaihtoehtoisesti voit painaa **PR ▼** -näppäintä.

■ Sivun suoravalinta

- 1 Voit toimia myös samoin kuin normaalin teksti-TV:n tapauksessa, eli antaa sivunumeron suoraan numeronäp-päimillä.

PIKATEKSTI

Teksti-TV:n sivut on värikoodattu kuvaruudun alareunassa ja ne valitaan värinäppäimiä painamalla.

■ Sivun valinta

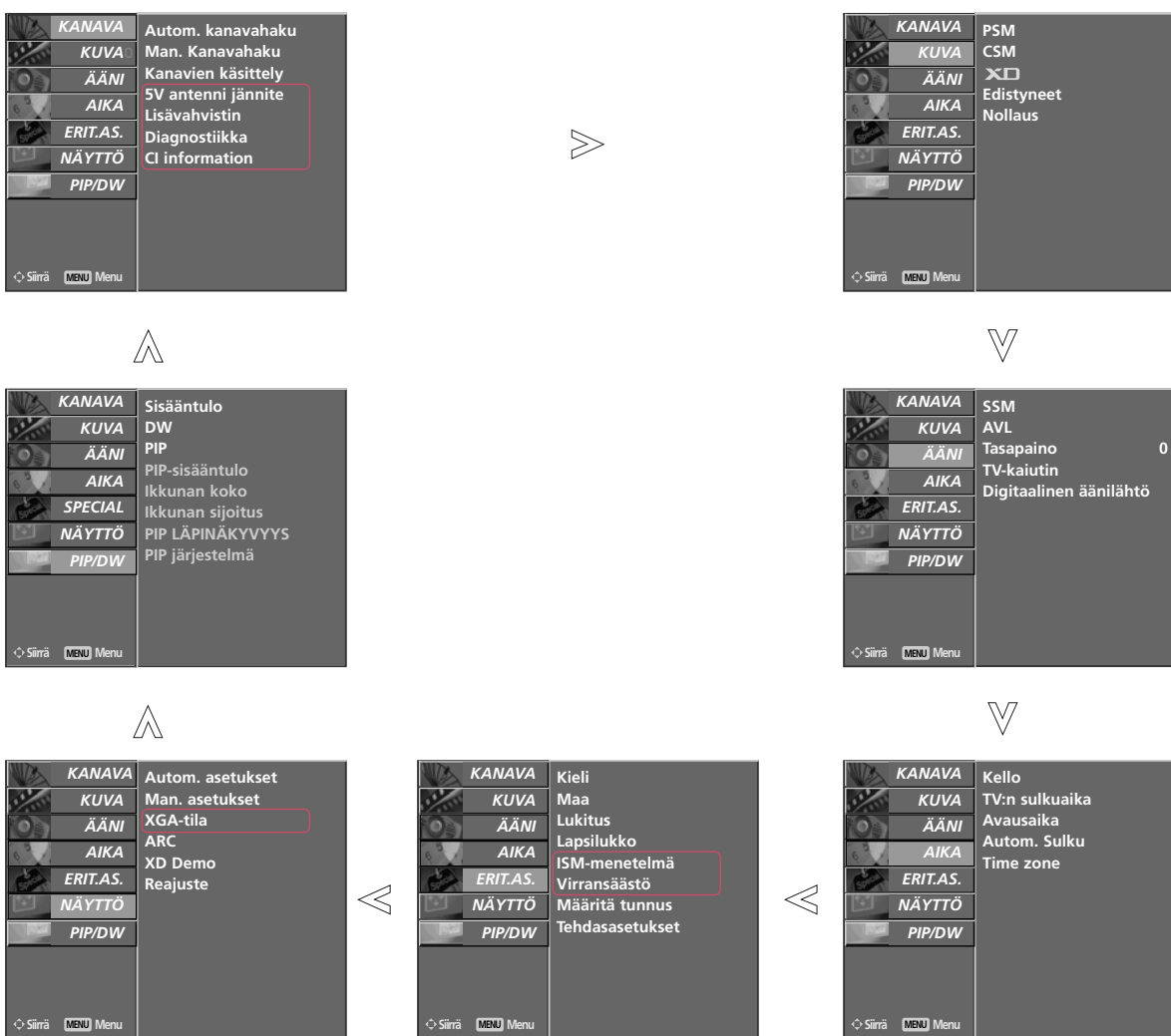
- 1 Paina **⏏** -näppäintä valitaksesi hakemistosivun.
- 2 Voit valita sivun alareunassa näkyvät värikoodatut sivut kaukosäätimen värinäppäimiä painamalla.
- 3 Voit toimia myös samoin kuin normaalin teksti-TV:n tapauksessa, eli antaa sivunumeron suoraan numeronäp-päimillä.
- 4 **PR ▲ / ▼** -näppäimiä voidaan käyttää edellisen tai seuraavan sivun valintaan.

TV-VALIKKO

NÄYTTÖVALIKOIDEN VALITSEMINEN JA SÄÄDÖT

Näytössä näkyvä valikko ja tämän käyttöoppaan kuvat voivat olla hieman erilaisia.

- 1 Paina **MENU**-näppäintä ja sen paina **▲ / ▼**-näppäintä toistuvasti löytääksesi tarvittavan valikon.
- 2 Voit tuoda käytettävissä olevat valikot näkyviin painamalla ensin **▶**-painiketta ja painamalla sitten painiketta **▲ / ▼, ◀ / ▶**.



! HUOMAUTUS

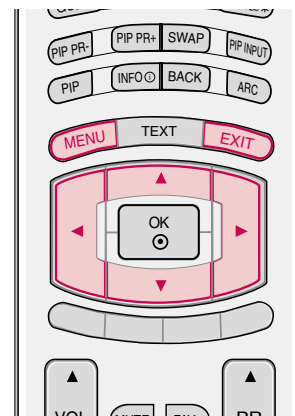
- ▶ ISM-menetelmää ja virransäästöä ei voi käyttää 32/37/42LC2D*-sarjan malleissa.
- ▶ 5V antenni jännite, CI information (CI-tiedot), Lisävahvistin ja Diagnostiikka eivät näy analogisessa tilassa.
- ▶ Joidenkin mallien SCREEN (NÄYTTÖ) -valikossa on XGA-vaihtoehto
- ▶ Digitaalisessa tilassa KANAVA -valikossa ei ole Suosikkikanava -vaihtoehtoa.

TV-VALIKKO / KANAVIEN VIRITTÄMINEN

KANAVIEN AUTOMAATTIVIRITYS (DIGITAALISESSA TILASSA)

Sen avulla voit hakea ja tallentaa kaikki ohjelmat automaattisesti.

Kun automaattihaku käynnistetään digitaalisessa tilassa, kaikki tallennetut palvelutiedot poistetaan.



1 Paina **MENU**-näppäintä ja sitten **▲ / ▼** -näppäintä valitaksesi **KANAVA** valikon.

2 Paina **▶**-näppäintä ja sen Paina **▲ / ▼**-näppäintä ja valitse **Autom. kanavahaku**.

3 Paina **▶** -käynnistääksesi automaattivirityksen.

Näkyviin tulee "All (of your) channel setup information will be updated." -sanoma (Kaikki kanavat päivitetään).

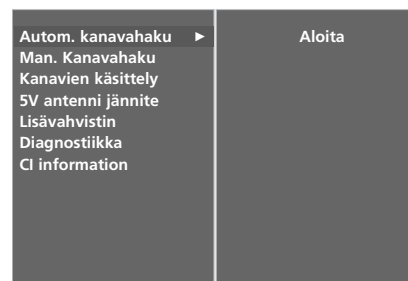
Jos haluat jatkaa automaattihakua, valitse **◀ / ▶** -painikkeella **YES (KYLLÄ)**. Paina sitten **OK**-painiketta. Jos et halua jatkaa, valitse **NO (EI)**.

Automaattiviritys lopetetaan painamalla **MENU** näppäintä.

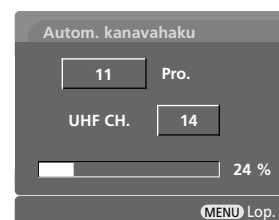
4 Painamalla **EXIT (POISTU)** -painiketta voit siirtyä takaisin televisio-ohjelmaan. Painamalla **MENU (VALIKKO)** -painiketta voit siirtyä takaisin edelliseen valikkoon.



1



2



3

LIITE

VIANETSINNÄN TARKISTUSLISTA

Käyttöpainikkeet eivät toimi normaalisti.

Kaukosäädin ei toimi.	<ul style="list-style-type: none"> ■ Tarkista, ettei tuotteen ja kaukosäätimen välissä ole esteitä aiheuttavia esineitä. ■ Onko paristot asennettu navat oikein päin (+ ja +, - ja -)? ■ Onko kaukosäätimen toimintovalitsimen asento oikea: TV, VCR jne.? ■ Asenna uudet paristot.
Virta kytkeytyy akkia pois päältä	<ul style="list-style-type: none"> ■ Onko uniajastin käytössä? ■ Tarkista virranhallinnan asetukset. Sähkökatko ■ Yhtään asemaa ei virity, kun 'Auto off' on käytössä.

Videotoiminto ei toimi.

Ei kuvaa, ei ääntä	<ul style="list-style-type: none"> ■ Tarkista, että tuotteen virta on kytketty päälle. ■ Kokeile toista kanavaa. Ongelma voi olla lähetyksessä. ■ Onko virtajohdon pistoke työnnetty pistorasiaan? ■ Tarkista antennin suuntausta ja/tai sijainti. ■ Testaa pistorasia työntämällä siihen jonkun toisen laitteen virtajohdon pistoke.
Kuva tulee esiin hitaasti, kun virta on kytketty päälle	<ul style="list-style-type: none"> ■ Tämä on normaalia, kuva on sammutettu tuotteen käynnistyksen ajaksi. Jos kuva ei tule ruutuun viiden minuutin kuluessa, ota yhteys huoltopisteeseen.
Kuvassa ei ole värejä tai kuva on huono	<ul style="list-style-type: none"> ■ Säädä valikkovaihtoa Color - Värit. ■ Jätä riittävä etäisyys tuotteen ja videonauhurin välille. ■ Kokeile toista kanavaa. Ongelma voi olla lähetyksessä. ■ Ovatko videokaapelit oikein liitetyt? ■ Käynnistä jokin toiminto kuvan kirkkauden palauttamiseksi.
Vaaka/pystyraitoja tai kuva värisee	<ul style="list-style-type: none"> ■ Tarkista paikalliset häiriöt, kuten sähkölaitteet tai sähkötyökalut.
Heikko vastaanotto joillakin kanavilla	<ul style="list-style-type: none"> ■ Televisio- tai kaapelitelevisioaseman lähetyksessä ongelmia, viritä toinen asema. ■ Aseman signaali on heikko, suuntaa antennia vastaanottamaan heikko asema. ■ Tarkista mahdolliset häiriölähteet.
Kuvissa viivoja tai raitoja	<ul style="list-style-type: none"> ■ Tarkista antenni (Muuta antennin suuntausta).

LIITE

VIANETSINNÄN TARKISTUSLISTA

Äänitoiminto ei toimi.

Kuva OK, mutta ei ääntä	<ul style="list-style-type: none"> ■ Paina painimetta VOL▲ / ▼. ■ Ääni mykistetty? Paina painiketta MUTE - MYKISTYS. ■ Kokeile toista kanavaa. Ongelma voi olla lähetyksessä. ■ Ovatko audiokaapelit oikein liitettyjä?
Ei ääntä jostakin kaiuttimesta	<ul style="list-style-type: none"> ■ Säädä valikkovaihtoa Balance - Tasapaino.
Epätavallisia ääniä tuotteen sisältä	<ul style="list-style-type: none"> ■ Kosteuden tai lämpötilan muutos käyttöolosuhteissa voi saada aikaan epätavallisia ääniä kytkettäessä tuotteeseen virta, mutta tämä ei tarkoita tuotteessa olevan vikaa.

PC-tilassa on ongelma. (Käytössä on vain PC-tila)

Signaali ei ole rajojen sisällä.	<ul style="list-style-type: none"> ■ Säädä tarkkuutta, vaakapoikkeutustaajuutta tai pystypoikkeutustaajuutta. ■ Tarkista signaalin syöttölähde.
Pystypalkki tai raita taustassa, vaakahäiriöitä ja kuvan väärä sijainti	<ul style="list-style-type: none"> ■ Käytä Auto-konfigurointia tai säädä taajuutta, vaihetta tai pysty- ja vaakasijaintia.
Ruudun väri ei ole vakaa tai on vain yksi väri	<ul style="list-style-type: none"> ■ Tarkista signaalikaapeli. ■ Asenna PC-videokortti uudestaan.

Käyttöoppaan selailu CD-ROM-levyltä

Jotta voit selaila Käyttöopasta CD-ROM-levyltä, tietokoneessasi täytyy olla Adobe Acrobat Reader -ohjelma. CD-ROM-levyllä oleva kansio "ACRORD" sisältää sen asennusohjelman. Jos haluat asentaa sen, avaa "My Computer" ("Oma tietokone") -> avaa kansio "LG" -> avaa kansio "ACRORD" -> kaksoisklikkaa kielivalintasi

Käyttöoppaan selailu

Käyttöoppaan tiedostot ovat mukana tulleella CD-ROM-levyllä.

Lataa CD-ROM-levy tietokoneesi CD-ROM-asemaan.

Hetken kuluttua CD-ROM:in verkkosivu aukeaa automaattisesti (vain Windowsissa).

Ellei verkkosivu tule esiin automaattisesti, avaa Käyttöoppaan tiedosto suoraan.

Avaa "My Computer" ("Oma tietokone") -> Avaa kansio "LG" -> Avaa tiedosto "index.htm"

HUOLTO

Kaikki viat voidaan ehkäistä. Voit pidentää uuden televisiosi elinkaarta puhdistamalla sen huolellisesti säännöllisin väliajoin. Sammuta virta ja irrota pistoke sähköpistorasiasta ennen puhdistamista.

Kuvaruudun puhdistaminen

- 1 Tämä on loistava tapa pitää kuvaruutu puhtaana pölystä jonkin aikaa. Kostuta pehmeä liina haalean veden ja huuhteluaineen tai astianpesuaineen seoksessa. Väännä liina lähes kuivaksi ja pyyhi kuvaruutu sen avulla.
- 2 Varmista, että kuvaruutuun ei jää vettä. Anna sen kuivua ennen television käynnistämistä.

Laitteen ulkopinnan puhdistaminen

- Pyyhi runko puhtaaksi liasta ja pölystä pehmeällä, kuivalla ja nukkaamattomalla liinalla.
- Älä käytä märkää liinaa.

Erittäin pitkä poissaoloaika

VAROITUS

- ▶ Jos televisio jää käyttämättä pitkäksi ajaksi esimerkiksi loman aikana, pistoke kannattaa irrottaa pistorasiasta, jotta mahdolliset esimerkiksi salamaniskujen aiheuttamat jännitepiikit eivät vaurioita televisiota.

LG Electronics Inc.