

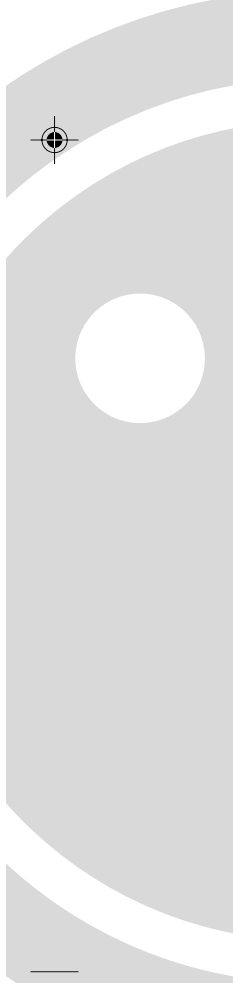
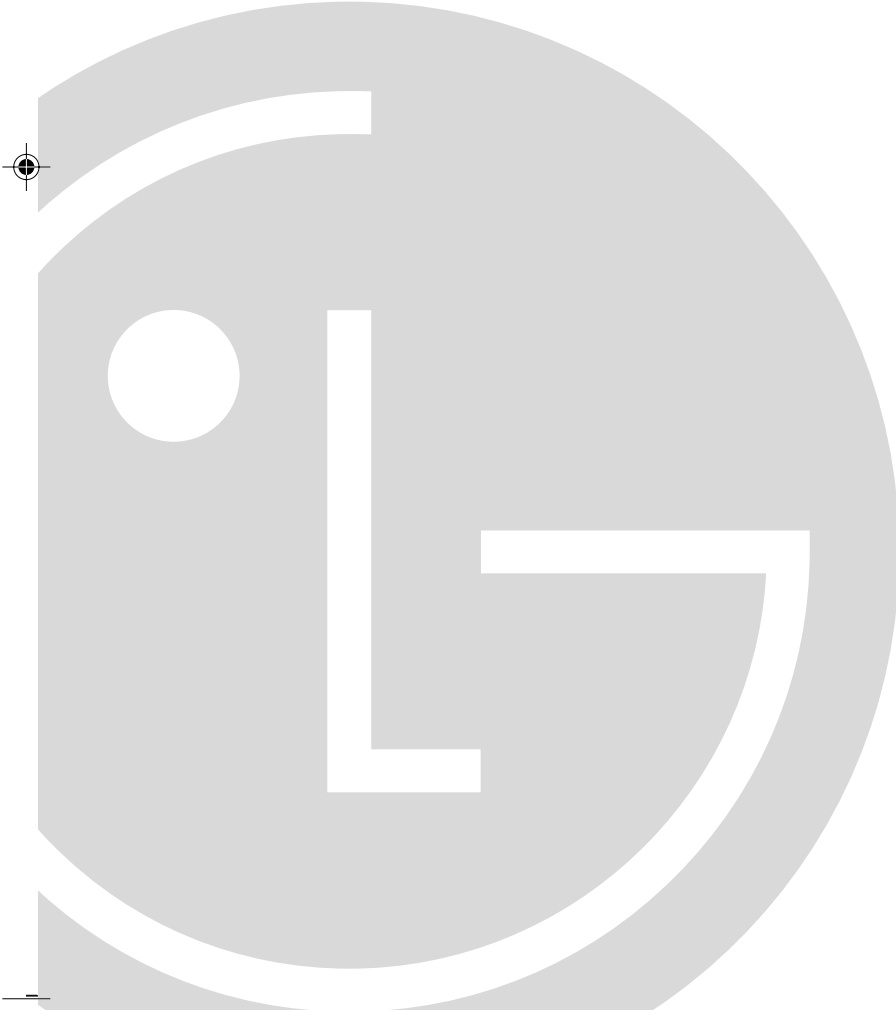


# ثلاجة - فريزر

## كتيب المالك

يرجى

قراءة هذا الكتيب بعناية قبل تشغيل الثلاجة وحفظه في  
متناول اليد للرجوع إليه في كل الأوقات.



P/No. 3828JD8987C



## المحتويات

- ٣ ..... التركيب  
٤ ..... الأجزاء الداخلية .....  
٥ ..... التشغيل

البدء بالتشغيل

الضوابط لحجيرة التبريد

التبريد المتفوق

قفل الطفل

الضوابط لحجيرة التجميد

هذا الدليل يغطي بعض الموديلات المختلفة من

صنع الثلج (اختياري)

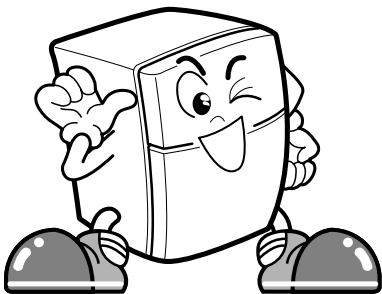
دولاب الفيتامين لحفض الخضراوات (اختياري)

مساحة الاحتفاظ بالأطعمة طازجة (اختياري)

إذابة الصقيع

مزيل الروائح الكريهة (اختياري)

- ٩ ..... اقتراحات بشأن تخزين الأطعمة  
١٠ ..... التنظيف  
١٠ ..... معلومات عامة  
١١ ..... تبديل المصباح  
١١ ..... تحذيرات مهمة .....  
١٢ ..... قبل استدعاء فني الصيانة

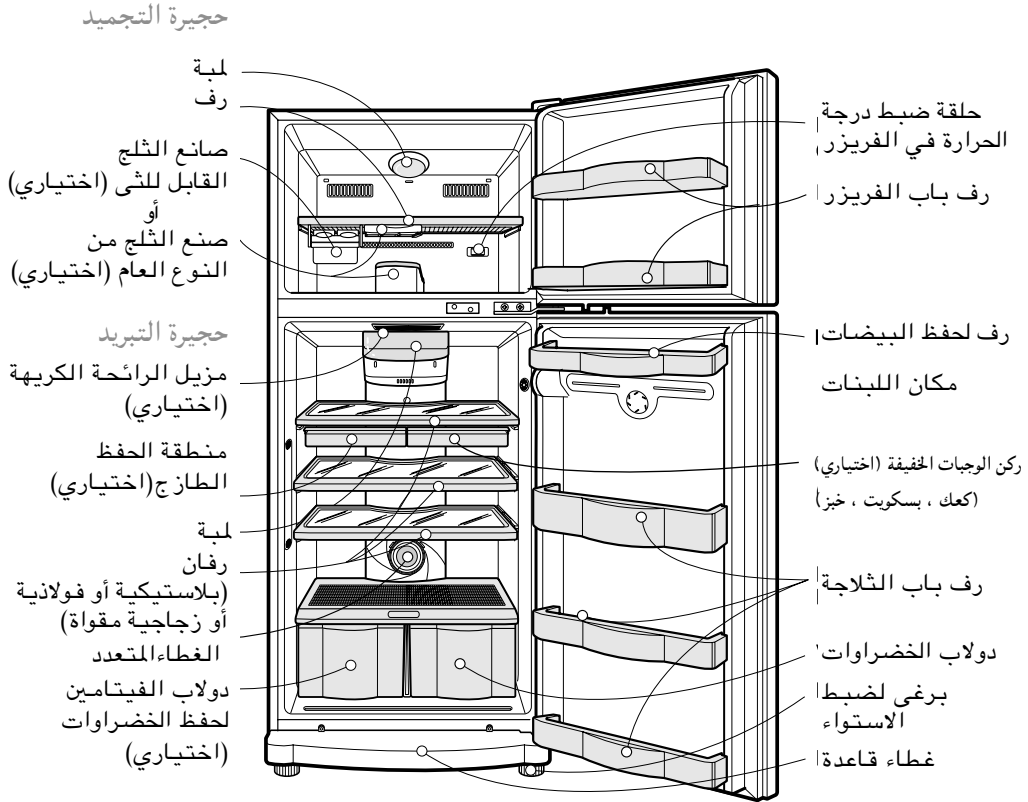


صنعت هذه الثلاجة بعناية كبيرة من خلال استخدام أحدث ما وصلت إليه التكنولوجيا .  
ونحن على ثقة من أنها ستحوز على رضائكم التام أداء وموثوقية.  
قبل البدء في تشغيل ثلاجتك، يرجى قراءة هذا الكتيب بتعمن وأناة. فقد تضمن تعليمات دقيقة حول  
التركيب والتشغيل والصيانة ، بالإضافة إلى بعض الملاحظات المفيدة.

## التركيب

١. اختر مكانا مناسباً.  
ضع جهاز الثلاجة بحيث يمكن استخدامه بسهولة.
  ٢. تجنب تركيب الجهاز قريبا من مصادر حرارة ،  
أو أشعة الشمس المباشرة ، أو الرطوبة.
  ٣. لضمان تدوير الهواء بشكل صحيح حول  
الثلاجة والفريز، يرجى الاحتفاظ بمسافة  
كافية بين الحائط والثلاجة من الجانبين ومن  
الأعلى، والاحتفاظ بمسافة ٢ بوصة (٥ سم)  
على الأقل بين الثلاجة والحائط الخلفي.
  ٤. لتجنب الاهتزاز ، لا بد من تركيب الجهاز  
متساويا.  
عند اللزوم، اضبط صواميل الإستواء لضبط  
الإستواء للثلاجة في حالتها وأضعها على أرض  
غير مستوية.  
لا بد من أن يكون الجزء الأمامي من الثلاجة  
أعلى قليلا من جزئها الخلفي لغلق الباب  
بلفظ.  
دور صوامل الاستواء باتجاه عقرب الساعة  
(↻) لرفع الجهاز ، وبتجاه معكاس عقرب  
الساعة (↺) لخفضه.
  ٥. لا تركب هذا الجهاز في مكان في درجة  
الحرارة أقل من ٥ م . هذا قد يؤدي إلى  
ضعف كفاءة الثلاجة.
١. نظف ثلاجتك بعناية وامسح الغبار المتراكم  
أثناء عملية الشحن.
  ٢. ضع توابع الثلاجة مثل المكعبات الثلجية ...  
الخ في أماكنها. تتم تعبئتها معا للمنع من  
حدوث ضرر ممكن أثناء الشحن.
  ٣. إذا كان عندك موديل ذو مقبض من نوع  
القضيب ، جَمِّع المقبض وفقا لتعليمات  
البطاقة.
  ٤. صل سلك التيار (أو قابس التيار) إلى  
مخرج التيار. لا توصل إلى نفس المخرج مع  
أجهزة أخرى.
  ٥. قبل وضع الأطعمة، اترك الجهاز يعمل لمدة  
ساعتين أو ثلاث ساعات.  
افحص انسياب الهواد البارد في حجيرة  
التجميد لضمان التبريد كما ينبغي.  
ثلاجتك الآن جاهزة للإستخدام.

## الأجزاء الداخلية



• هذا الدليل يغطي بعض الموديلات المختلفة من الثلاجات. والثلاجة التي قد اشتريتها لها بعض الوظائف أو جميع الوظائف المبينة في هذا الدليل.

ملاحظة



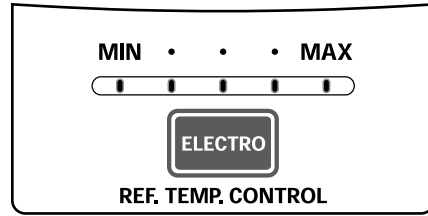
## التشغيل

### البدء بالتشغيل

عند تركيب جهاز الثلاجة لأول مرة، اترك الجهاز يعمل لمدة ٢ - ٣ ساعات لكي يستقر تشغيله على درجة الحرارة العادية قبل حفظ الأطعمة الطازجة أو المجمدة.  
إذا أوقفت الجهاز عن العمل ، انتظر ٥ دقائق قبل إعادة التشغيل.

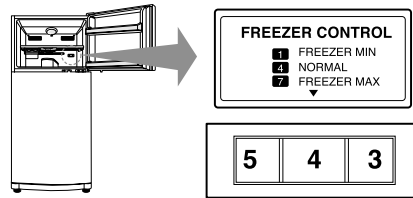
### الضوابط لحجيرة التبريد

الضبط الأساسي لزر ضبط درجة الحرارة لحجيرة التبريد هو «عادي».  
لضبط درجة الحرارة في الثلاجة، اضغط على زر REF. TEMP CONTROL (ضبط درجة حرارة الثلاجة).  
عند الضغط على الزر ، يضاء المؤشر.  
يتم ضبط درجة الحرارة على ٥ خطوات من MIN (الأدنى) وحتى MAX (الأقصى) للتبريد.  
MIN : أدنى برودة ، MAX = أكثر برودة )



### الضوابط في حجيرة التجميد

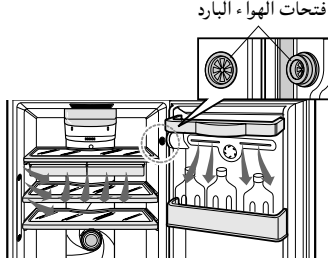
- إذا اخترت الرقم الأعلى لوضعية الضبط، تنخفض درجة الحرارة في حجيرة التجميد أكثر.
- لأن درجة حرارة حجيرة التبريد وحجيرة التجميد يتم ضبطها بالكمية المعينة من الهواء البارد، تصبح درجة حرارة الهواء في حجيرة التبريد مرتفعة أكثر في حالة انخفاض درجة حرارة الهواء في حجيرة التجميد أكثر.
- عندما لا يتم تبريد الهواء في حجيرة التجميد بشكل كافي في الشتاء، اضبط الضابط لحجيرة التجميد على مستوى " High (العالي) " (٥-٧).
- ضبط مقبض الفريزر على   يعمل على كفاية 4 نجمة.  
ضبط مقبض الفريزر على " عادي " سيكون له أثر لتجميد كافي.  
وبالتالي ، يوصى بضبط المقبض على عادي.





## التشغيل

### التبريد في الباب بالإيون الأخضر



- طلاء الغطاء بالإيون ينقي الهواء بشكل متعدد ويساعد في حفظ الأطعمة في حالتها الطازجة لمدة أطول.
- إذا دخل الماء بالشيء الغريب الى فتحات الهواء البارد أثناء التنظيف ، ستتنخفض الفعالية. وبالإضافة الى ذلك ، إذا كانت الخشبة متضررة ، قد تنخفض الفعالية بسبب خروج الهواء البارد.

### صنع الثلج (اختياري)

اختر نوع نظام صنع الثلج لديك.

من نوع عام

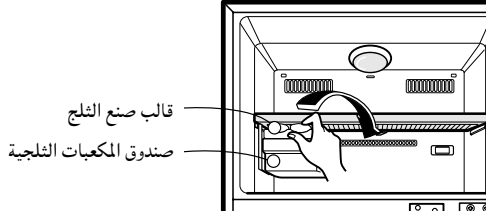
- لصنع المكعبات الثلجية، املا قالب صنع الثلج بالماء وضعه في صندوق المكعبات الثلجية. ثم ادخل صندوق المكعبات الثلجية الى حجيرة التجميد.
- لإخراج المكعبات الثلجية ، امسك القالب بطرفيه وليه بسلس.

- لإخراج المكعبات الثلجية بسهولة، اجر الماء على القالب قبل لوه.

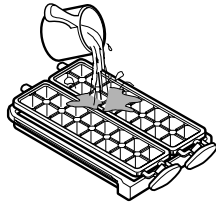
لمحة



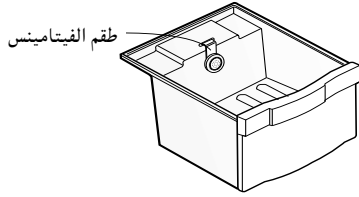
## التشغيل



- قالب صنع الثلج القابل للتدوير
- لصنع المعكبات الثلجية ، املأ قالب صنع الثلج بالماء وادخله في مكانه.



- لإخراج المعكبات الثلجية ، امسك مقبض القالب ودوّره بسلس. عندها تخرج المعكبات الثلجية من صندوق المعكبات الثلجية.

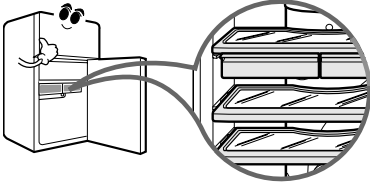


### دولاب الفيتامين لحفظ الخضراوات (اختياري)

- طقم الفيتامين يستخدم لحفظ الفواكه نضارة أكثر.
- يرجى المحافظة على نظافة الطقم خالية من النداوة التي قد تؤدي الى خفض فعاليتها.



## التشغيل

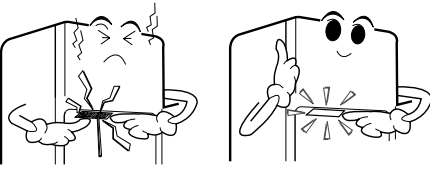


### مساحة الاحتفاظ بالأطعمة طازجة (اختياري)

- عند فتح الباب، فإن الهواء الساخن لا يدخل في مساحة الاحتفاظ بالأطعمة طازجة. وعلى هذا يمكنك حفظ الأطعمة فيها طازجة.
- يجب وضع الرف ومساحة الأطعمة الطازجة في مكانها. وفي حالة تحريكها لا يمكن لمساحة الاحتفاظ بالأطعمة طازجة أن تؤدي دورها.

### إزالة الصقيع

- تجري اذابة الصقيع اوتوماتيكيا.
- يسيل ماء من الازابة الى صينية المبخر الموجودة في أسفل خلف الثلاجة ويتم تشغيل المبخر اوتوماتيكيا.

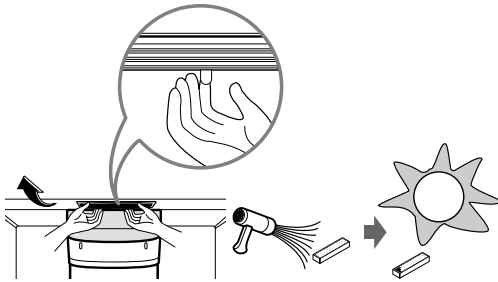


### مزيل الروائح الكريهة (اختياري)

- تجري إزالة الروائح الكريهة في حجيرة حفظ الأطعمة الطازجة بدون ضرر لك وللطعام.

### كيفية الاستخدام

- مزيل الروائح الكريهة موجود في مخرج الهواء البارد لدوران الهواء في حجيرة حفظ الأطعمة الطازجة، فلا حاجة الى أي معاملة.
- لا تثقب مخرج الهواء البارد بشيء حاد لأن مزيل الروائح الكريهة قد يتضرر.
- عند حفظ الطعام ذي الرائحة الشديدة، غطيه أو ضعه في الوعاء بغطاء لا الرائحة قد تمر بالأطعمة الأخرى.



### إعادة استخدام مزيل الروائح الكريهة

- يمكنك إعادة استخدام مزيل الروائح الكريهة التي استخدمت لمدة معينة وروائح شديدة، انزع مزيل الروائح الكريهة من سقف حجيرة التبريد وازل الرطوبة باستخدام جهاز تجفيف الشعر أو ازل الروائح الكريهة وزود الأكسجين تحت أشعة الشمس لتفسيخ الروائح الكريهة بالأشعة فوق البنفسجية.



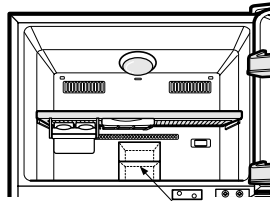
## اقتراحات بشأن تخزين الأطعمة

### تخزين الأطعمة

- ضع الأطعمة الطازجة في حجرة التبريد، كيفية تجميد الأطعمة وإذابة الجليد عنها هو عامل مهم في المحافظة على نكهة الأطعمة وجودتها .
- لا تخزن الأطعمة التي تفسد بسهولة على درجات منخفضة ، مثل الموز والأناناس والبطيخ .
- اترك الأكل الساخن يبرد قبل وضعه في الثلاجة . إذ أن وضعه ساخناً قد يتسبب في فساد المأكولات الأخرى بالثلاجة وفي زيادة استهلاك الكهرباء .
- يراعى عند تخزين الأطعمة بالثلاجة لفها بورق فينيل أو وضعها في أنية بغطاء . فمن شأن ذلك منع الرطوبة من التبخر والمساعدة في اختفاظ الطعام بطعمه وفائدته الغذائية .
- لا تسد فتحات الهواء بالأطعمة . إذ ان دوران الهواء المبرد من شأنه المحافظة على انتظام درجة برودة الثلاجة.
- تجنب فتح باب الثلاجة بشكل متكرر . فإن من شأن ذلك دخول الهواء الساخن للثلاجة ورفع درجة حرارتها .

### حجيرة التجميد

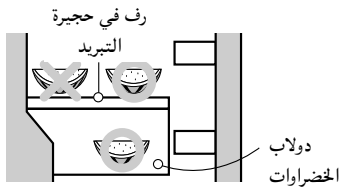
- لا تضع القوارير داخل حجيرة التجميد، فقد تنكسر عند تجلدها.
- لا تجمد الأطعمة التي سيق وأذيب جمدها. إذ أن ذلك يتسبب في تحويل طعمها وفائدتها الغذائية.
- عند تخزين الأطعمة المجمدة مثل الأيسكريم لمدة طويلة ، ضعها على رف التجميد وليس على حامل باب التجميد.
- الوضع للتجميد - من الموصى به وضع الأغذية الجديدة على الموضع التالي من أجل التجميد .



الطعام الجديد للتجميد

### حجيرة التبريد

- تجنب وضع الأغذية الرطبة على رفوف حجيرة التبريد الداخلية بعمق ، الأمر قد يؤدي الى تجميدها عند اتصالها المباشر بالهواء البارد . لتجنب هذا الأمر ، من الأفضل حفظها في الأوعية بغطاء .
- من الأفضل حفظ الأغذية الرطبة (خاصة الخضراوات والفواكه ) في حجيرة حفظ الخضراوات . إذا أردت حفظها على رف في حجيرة التبريد ، ضعها قريباً من الباب وبعبداً عن خلف الثلاجة لكي لا تتجمد من خلال دوران الهواء البارد في الثلاجة.
- نظف الأغذية دائماً قبل حفظها للتبريد . ولا بد من غسيل الخضراوات والفواكه ومسحها ومسح الأغذية المعلبة نظيفة ، لمنع الأغذية المتجاورة لها من الوسخ .
- عند حفظ البيضات في الرف الخاص بها ، تأكد من أنها طازجة واحفظها دائماً بشكل مستقيم لحفظها طازجة لمدة أطول .





## التنظيف

**الأجزاء الداخلية :** اغسل أرفف الحجيرات وحاملات الأبواب وصواني التخزين وسدادات الأبواب المغنطة الخ .... استخدم المحلول الفاتر من الصابون الناعم أو سائل غسيل الطبق لتنظيف أسطح جهاز الثلاجة. امسحها بقماش مبلل ثم جففها.

### تحذير

انزع دائماً الفيش من بريزة الحائط قبل تنظيف ما حول الأجزاء الكهربائية (لمبات، مفاتيح، ضوابط .. الخ). امسح الرطوبة الزائدة بإسفنجة أو قطعة قماش لمنع الماء أو السائل من التسرب لأي قطعة كهربائية لا تستعمل سوائل قابلة للإشتعال أو سامة .

- تحير للتنظيف لا تستخدم : مادة تنشيط السطح، شمع سيارة ، المادة المضادة للتآكل، زيت من جميع الأنواع ، غازولين ، حامض ، شمع
- مسحوق الغسيل القابس للاستخدام سائل نباتي قابل لغسيل طبق . ماء صابوني
- عند الاستخدام بدون عناية ، قد يحدث تحويل في اللون.

من المهم الإحتفاظ بثلاجتك نظيفة تفادياً للروائح غير المرغوب فيها . يجب المبادرة فوراً إلى مسح الطعام المسكوب لئلا يحمض ويلطخ السطوح البلاستيكية إذا ما ترسب . لا تستعمل مطلقاً لبادات التنظيف أو الفرش أو المنظفات خشنة الحك أو المحاليل شديدة القلوية على أي سطح في الثلاجة . تذكر قبل التنظيف بأن الأجسام الرطبة تلتصق بالأسطح الباردة. فلا تلمس الأسطح المتجمدة بأيدي مبتلة أو رطبة .

**السطح الخارجي للثلاجة :** استخدم محلولاً دافئاً من صابون ناعم أو منظف لتنظيف السطح الخارجي للثلاجة . امسحها بقطعة قماش نظيفة رطبة ثم جففه .

**السطح الداخلي للثلاجة :** يوصى بتنظيف السطح والأجزاء الداخلية بشكل منتظم . استخدم المحلول الفاتر من الصابون الناعم أو سائل غسيل الطبق لتنظيف أسطح جهاز الثلاجة. امسحها بقماش مبلل ثم جففها.

## معلومات عامة

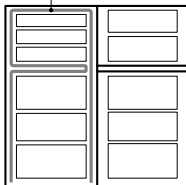
### عند انتقالك إلى مسكن آخر

فرِّغ جميع الأجزاء وثبت جميع الأجزاء المتحركة داخل الجهاز . لتجنب حدوث ضرر في براغي الاستواء ، دورها إلى نهايتها إلى القاعدة .

### أنبوب مضاد للتكتيف

الجدار الخارجي للثلاجة قد يصبح دافئاً في بعض الأحيان ، وبخاصة بعد التركيب لا تنزعج .

انبوب مضاد للتكتيف



هذا ناتج عن الأنبوب المضاد للتكتيف الذي يضخ غاز تبريد ساخن لمنع "الإرتشاح" على جدار الثلاجة الخارجي .

### وقت الإجازة

اثناء العطلات غير الطويلة ، يستحسن ترك الثلاجة بحالة شغالة . ضع الأشياء القابلة للتجمد في التجميد لإطالة حياتها . أما إذا كنت تعتزم تمضية إجازة طويلة فينصح بإزالة جميع الأطعمة وفصل التيار الكهربائي وتنظيف داخل الثلاجة جيداً وترك أبواب الثلاجة مفتوحة لمنع تكون الروائح .

### انقطاع التيار

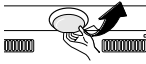
في أغلب الأحيان لا يستغرق انقطاع التيار أكثر من ساعة أو ساعتين ولن يؤثر ذلك في درجة حرارة الثلاجة . يستحسن اثناء انقطاع التيار عدم فتح باب الثلاجة بصورة متكررة ، أما إذا طالت فترة انقطاع التيار فننصح بوضع لوح ثلج جاف فوق الطرود المجمدة .



## تبدال المصباح

### ملاحظة

- تفكيك الأجزاء يتم بعكس عملية تتابع التركيب. تأكد من فصل قابس التيار الكهربائي من مخرج التيار الجداري قبل التفكيك والتركيب. لا تستخدم القوة الشديدة لتفكيك الأجزاء لأنها قد تتلفها.



### مصباح حجيرة التبريد

لنزع غطاء المصباح داخل حجيرة التبريد ، اسحبه الى الأسفل بالضغط على منطقة الثلث بابهك واسحبه الى الأمام كما هو مبين في الشكل اليمين.



### مصباح حجيرة التجميد

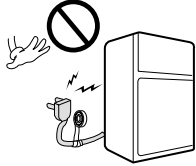
لنزع غطاء المصباح داخل حجيرة التجميد ، امسك خلف الغطاء واسحبه الى الأمام كما هو مبين في الشكل اليمين.

## تحذيرات مهمة

### حول التأريض (التوصيل الأرضي)

في حالة حدوث انقطاع الطاقة الكهربائية، التأريض (التوصيل الأرضي) يخفض خطر الصدمات الكهربائية بتقديم سلك خروج تيار كهربائي. من أجل منع حدوث صدمات كهربائية محتملة ، هذا الجهاز لا بد من توصيله الأرضي. إن سوء استخدام فيش التأريض قد يحدث صدمة كهربائية . استشر كهربائيا مؤهلا أو موظف صيانة في حالة عدم فهمك تعليمات التأريض ، أو إذا ما شككت في سلامة التأريض.

لا تقم بتعديل أو تمديد طول سلك الكهرباء .



قد يتسبب ذلك في صدمة كهربائية أو حريق.

### لا تستعمل سلكا إضافيا

إذا كنت بالإمكان، صل جهاز الثلاجة الى مخرج تيار خاص له لمنع جهاز الثلاجة والأجهزة الأخرى أو الأضواء المنزلية من إحداث الحمل الزائد الذي قد يؤدي الى انقطاع الطاقة الكهربائية.

### الوصول السهل الى قابس التيار

جهاز الثلاجة - التجميد لا بد من تركيبه بحيث ان يمكنك وصول قابس التيار بسهولة للفصل السريع في حالة حدوث حوادث.

### استبدال سلك التيار

إذا كان سلك التيار متضررا، لا بد من تبديله من قبل الصانع أو مركز الخدمات له أو فني مؤهل مثيل من أجل تجنب خطر.

### اغراء خطيرة للغاية

قد تكون الثلاجة الفارغة مصدر إغراء خطير لأطفال . انزع طوق منع التسرب أو السقاطات أو الأغذية أو الباب بأكمله من جهازك غير المستعمل ، أو اتخذ اجراء آخر لإستبعاد ضرر الجهاز وأخطاره

لا بد من تأريض الثلاجة .  
لا تنتظر! قم بذلك الآن !

لا تخزن مطلقا اشياء قابلة للاشتعال أو متفجرات  
وكيماويات في الثلاجة.



## تحذيرات هامة

### رمي الجهاز القديم

هذا الجهاز يحتوي على السائل (مادة التبريد ، زيت التشحيم) والجهاز يتكون من قطع الغيار والمواد القابلة لإعادة استخدامها و/أو إعادة تدويرها.

جميع المواد الهامة لا بة من إرسالها الى مركز جمع النفايات ويمكن إعادة استخدامها بعد إعادة العمل (إعادة التدوير).  
ولإرجاعه ، يرجى الاتصال بالوكيل المحلي.

## قبل استدعاء فني الصيانة

من الممكن في أغلب الأحيان تجنب استدعاء عامل الصيانة !  
إذا شعرت بأن ثلاجتك لا تعمل بشكل طبيعي ، افحص أو لا المسببات المحتملة الآتية :

المشكلة	الاسباب المحتملة
الثلاجة لا تشتغل	<ul style="list-style-type: none"><li>• احتراق فيوز بالمنزل أو فصل قاطع الدائرة الكهربائية .</li><li>• نزع أو ارتخاء الفيش من بريزة الحائط .</li></ul>
درجة الحرارة في حجيرة الثلاجة أو حجيرة التجميد مرتفعة جدا.	<ul style="list-style-type: none"><li>• لا يتم ضبط مقبض ضبط درجة الحرارة على الوضعية المناسبة.</li><li>• وضع الجهاز قريبا من الجدار أو مصدر حراري .</li><li>• تكرار فتح الباب في الطقس الحار .</li><li>• ترك الباب مفتوحا لفترة طويلة .</li><li>• تخزين كمية زائدة من الأطعمة في الثلاجة .</li></ul>
ضجيج غير عادي	<ul style="list-style-type: none"><li>• الثلاجة مركبة في مكان ضعيف أو غير مستو أو أن صواميل الإستواء بحاجة لتعديل .</li><li>• وضعت أشياء غير ضرورية في الجهة الخلفية من الثلاجة .</li></ul>
رائحة تنبعث من الثلاجة	<ul style="list-style-type: none"><li>• الأطعمة قوية الرائحة يجب تغطيتها بإحكام أو لفها .</li><li>• الأسطح الداخلية مطلوبة للتنظيف .</li></ul>
تكون ندى على سطح الثلاجة	<ul style="list-style-type: none"><li>• هذا الأمر ليس بمستغرب عند ازدياد الرطوبة .</li><li>• قد يكون باب الثلاجة ترك مفتوحا جزئيا .</li></ul>