



# LCD-tv

## ETJENINGSVEJLEDNING

MODELLER : 15LS1R \* 20LS1R \*  
20LS2R \* 23LS2R \*  
15LC1R \* 20LC1R \*



Læs venligst denne vejledning omhyggeligt før apparatet betjenes.

Gem den til senere brug.

Noter apparatets model- og serienummer. Numrene står på mærkaten bag på fjernsynet. Husk, at opgive disse numre, når du henvender dig til forhandleren.

---

# Indholdsfortegnelse

---

<b>Installering</b>	<b>3</b>
<b>Kontrolknappernes placering og funktion</b>	<b>8</b>
Fjernkontrol	
Isætning af batteri / Front / bagside	
<b>Grundlæggende funktioner</b>	<b>14</b>
Tænd og sluk	
Valg af menusprog / land på skærmen	
<b>Skærmmenuer</b>	<b>15</b>
Valg af menuer / Programvalg	
Regulering af lydstyrke	
<b>Programmere TV-stationer</b>	<b>16</b>
Automatisk programindstilling	
Manuel programindstilling	
Programredigering / Favoritkanal	
Hente programoversigt	
<b>Billedjustering</b>	<b>21</b>
PSM (hukommelse for billedindstillinger)	
Billedjustering	
CSM (Farvestatushukommelse)	
Funktionen XD / Biograf / Nulstil	
<b>Justere lyden</b>	<b>25</b>
SSM (hukommelse for lydindstillinger).	
Justere lyden / Stereo/Dual-modtagelse.	
NICAM-modtagelse / Indstille lydudgange.	
<b>TID-menu</b>	<b>27</b>
Ur / On/Off-tid	
Automatisk sluk / Sleep timer (dvaletilstand)	
<b>Andre funktioner</b>	<b>29</b>
Børnesikring / XD Demo	
TV-, AV- og PC tilstande / Automatisk skift til AV	
<b>Teletekst</b>	<b>32</b>
Tænde og slukke	
SIMPLE-tilstand / TOP-tilstand	
FASTEXT-tilstand / Specielle teletekst-funktioner	
<b>Tilkobling af eksternt udstyr</b>	<b>34</b>
Antennestik / Euro scart stik (VCR) / Audio/Video indgang	
S-video/Audio indgang (S-Video)	
DVD-indgangsstik	
DTV-indgangsstik (Ekstra funktion)	
Udtag til hovedtelefon	
<b>Tilslutning af PC</b>	<b>37</b>
PC indgang	
PC-opsætning	
Valg af XGA-bredformat	
<b>Valg af billedformat</b>	<b>40</b>
<b>Checkliste til fejlfinding</b>	<b>41</b>
<b>Produktspecifikationer</b>	<b>43</b>

---

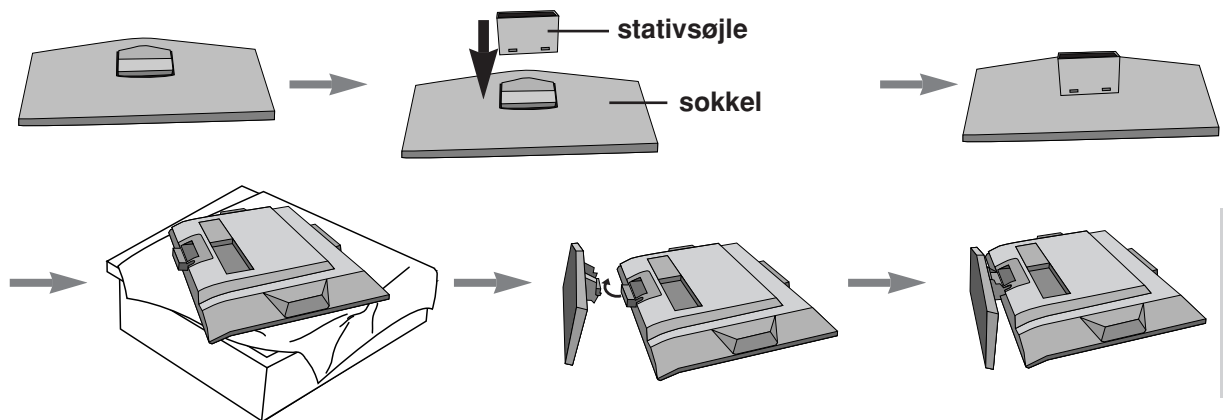
# Installering

---

## MONTERING PÅ SOKKEL

1. Monter stativsøjlelede i stativets sokkel. Før stativsøjlen ind i soklen, til der lyder et klik.
2. Placer forsigtigt produktet med skærmsiden nedad mod en beskyttet flade, så produktet og skærmen ikke beskadiges.
3. Placer soklen på produktet som vist.

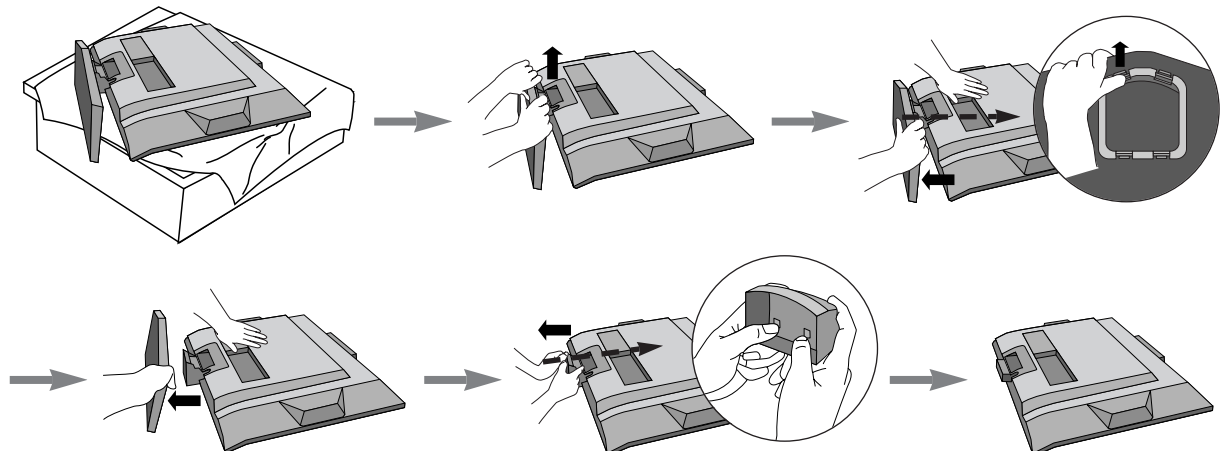
**Bemærk!** Nedenstående kan afvige en smule fra dit tv-apparat.



## Sådan tages stativet af

1. Læg tv-apparatet med forsiden nedad på en pude eller en blød klud.
2. Hold om stativet med begge hænder, og træk det opad.
3. Træk hver side af soklen bagud, mens holdemekanismen trykkes opad.
4. Hold på soklen, og træk den bagud, mens den rystes fra side til side for at skille den fra stativsøjlen.
5. Træk i stativsøjlen for at fjerne den fra tv-apparatet, mens de 2 holdemekanismer trykkes ind.

**Bemærk!** Nedenstående kan afvige en smule fra dit tv-apparat.



---

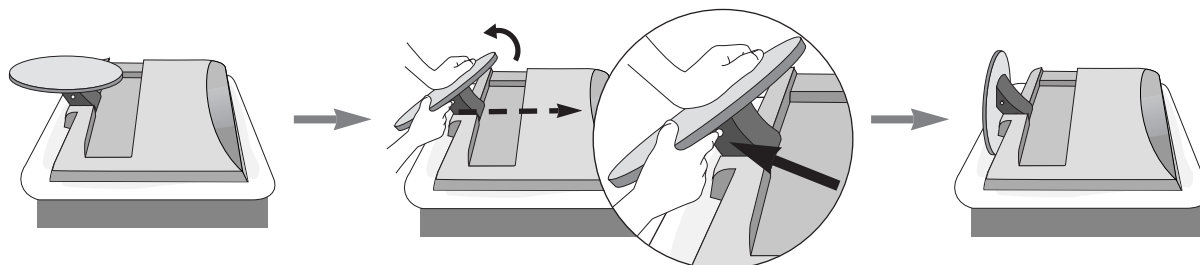
# Installering

---

## Sådan foldes stativets bund ud

1. Læg tv-apparatet med forsiden nedad på en pude eller en blød klud.
2. Hold udløsningsknappen inden i stativet inde, og træk stativet hårdt udad med begge hænder.

**Bemærk!** Nedenstående kan afvige en smule fra dit tv-apparat.

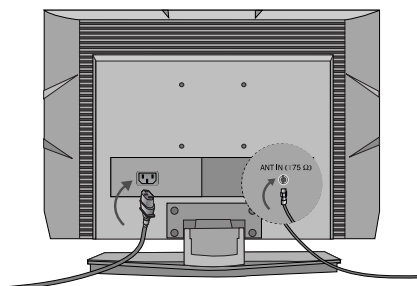


Stativet kan ikke flyttes, hvis udløsningsknappen ikke trykkes ind.

## Tilslutning af TV

1. Sæt antennestikket i stikkontakten mærket med **ANTENNA IN** på bagsiden. Brug en udendørsantennefor at opnå de bedste modtageforhold.
2. I afsnittet **Tilslutning af eksternt udstyr** kan du se, hvordan du tilslutter ekstraudstyr.
3. Tilslut netkablet.

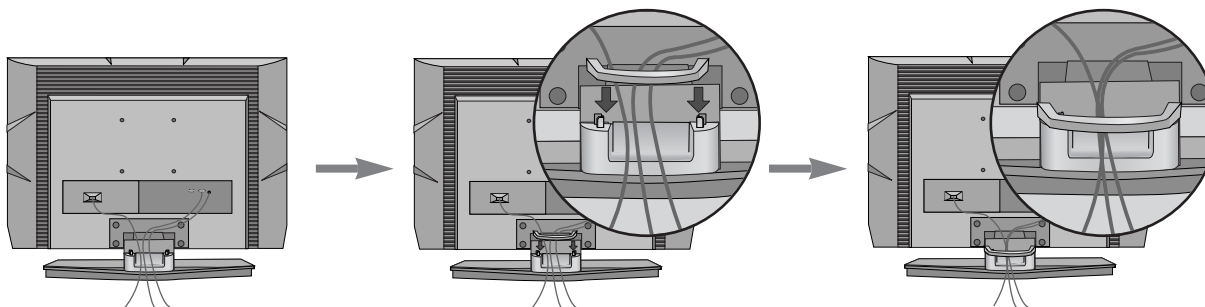
**Bemærk!** Nedenstående kan afvige en smule fra dit TV-apparat.



## GRUNDLÆGGENDE TILSLUTNING

1. Tilslut kablerne som beskrevet.  
I afsnittet Tilslutning af eksternt udstyr kan du se, hvordan du tilslutter ekstraudstyr.
2. Tilslut **KABELSTYRET** som vist.

**Bemærk!** Nedenstående kan afvige en smule fra dit TV-apparat.



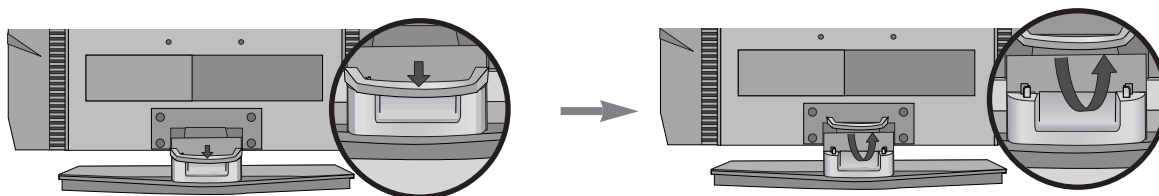
# Installering

## SÅDAN FJERNES KABELSTYRET

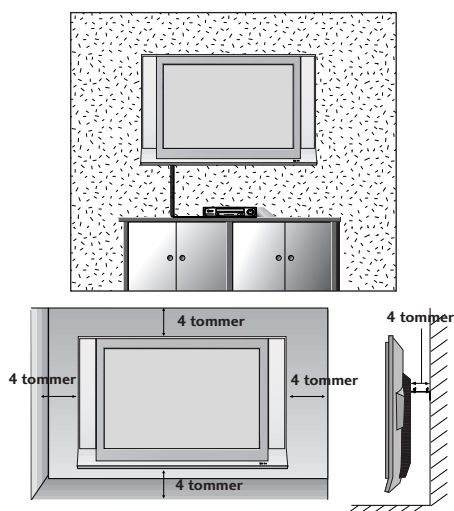
Tryk først på kabelstyret.

Hold i **KABELSTYRET** med begge hænder, og træk det tilbage.

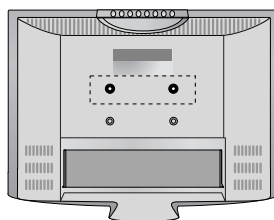
**Bemærk!** Undlad at holde om **KABELSTYRET**, når du flytter produktet.  
(Hvis produktet tabes, kan det medføre personskaade eller beskadigelse af produktet.)



## Vægmontering: Vandret installation



< kun 20LC1R\* >

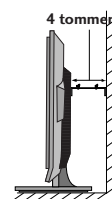
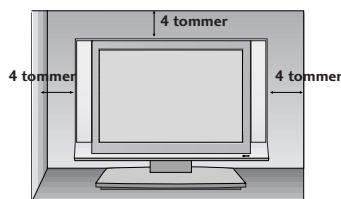
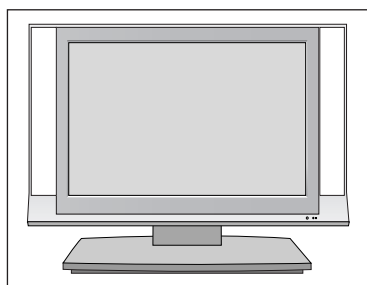


2-Afstandsskiver

Placer afstandsskiverne på tv-apparatet, før vægmonteringsrammen monteres, så hældningen på apparatets bagside kan justeres vinkelret.

For at sikre tilstrækkelig ventilation skal der være en afstand på 10 cm mellem apparatets sider og andre genstande og mellem apparatet og væggen. Du kan få detaljerede installationsvejledninger hos din forhandler – se Tilt Wall Mounting Bracket Installation and Setup Guide (installations- og opsætningsvejledningen til den valgfri vægmonteringsvipperamme).

## Installation på bordsokkel



For at sikre tilstrækkelig ventilation skal der være en afstand på 10 cm mellem apparatets sider og andre genstande og mellem apparatet og væggen.

---

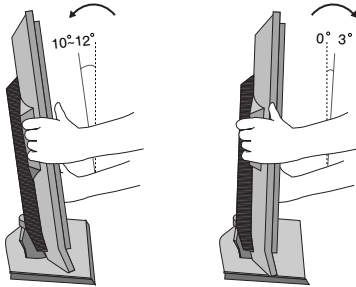
# Installerings

---

## Placering af skærmen

Du kan indstille skærmens placering på forskellige måder.

### • Hældningsområde



## Placering

Placer tv-apparatet, så det ikke udsættes for stærkt lys eller direkte sollys på skærmen. Undlad at udsætte tv-apparatet for unødige rystelser eller unødigt fugt, støv eller varme. Sørg for at placere tv-apparatet i et tilstrækkeligt ventileret område. Ventilationsåbningerne på bagbeklædningen må ikke tildækkes.

Hvis tv-apparatet skal monteres på en væg, skal du fastgøre standard-VESA-monteringsdelen (ekstraudstyr) på bagsiden af tv-apparatet.

Sørg for at montere tv-apparatet omhyggeligt på vægmonteringsrammen (ekstraudstyr), så det ikke falder ned.

---

# Installering

---

## Kensington Security System

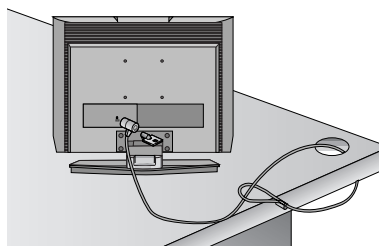
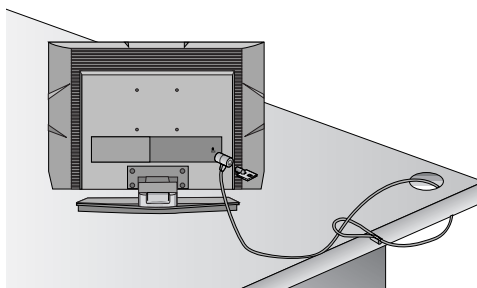
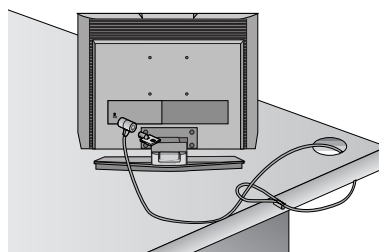
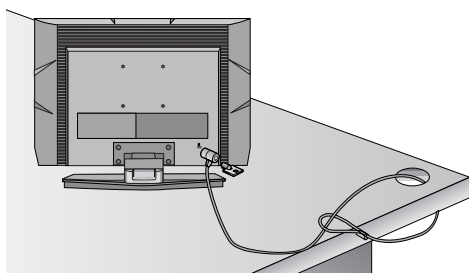
- Dette TV er udstyret med et Kensington Security System-stik på bagsiden. Tilslut Kensington Security System-kablet som vist nedenfor.
- Du kan finde oplysninger om installation og brug af Kensington Security System i den brugervejledning, der følger med Kensington Security System.  
Yderligere oplysninger findes på Kensingtons websted på adressen <http://www.kensington.com>, Kensington sælger sikkerhedssystemer til dyre elektronikprodukter, f.eks. bærbare PC'er og LCD-projektorer.

### **Bemærk!**

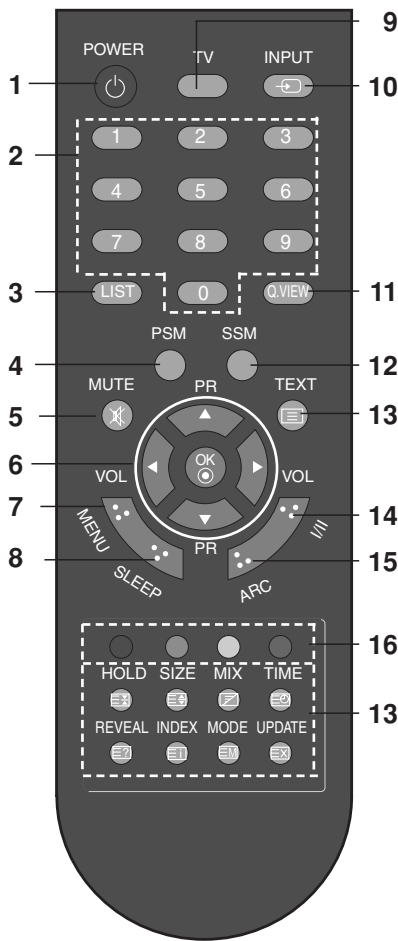
- Kensington Security System er ekstraudstyr.

### **Bemærk!**

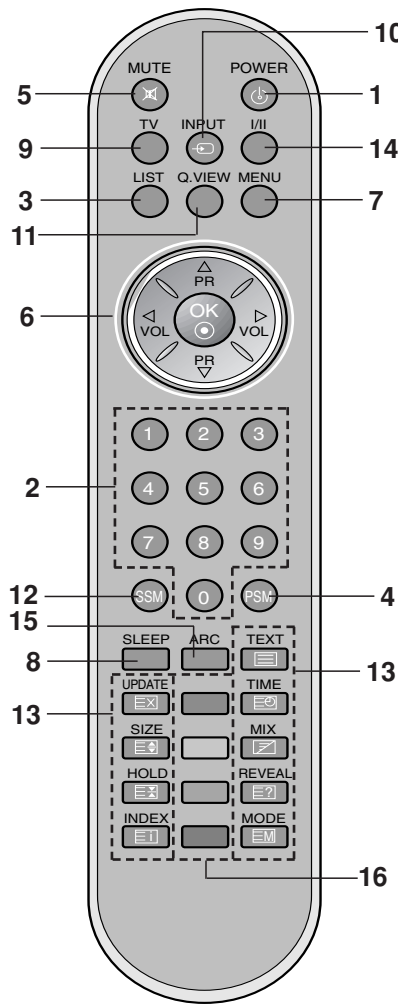
- Hvis TV-apparatet er koldt at røre ved, kan der opstå en smule flimrer, når det tændes. Dette er normalt. Der er ikke noget galt med TV-apparatet.*
- Der kan forekomme fejl i form af meget små røde, grønne eller blå billedpunkter på skærmen. Disse billedpunktfejl har imidlertid ingen indflydelse på skærmens ydeevne.*
- Undgå at røre ved LCD-skærmen, og undlad at holde fingrene mod skærmen i længere tid. Hvis du gør det, kan der forekomme midlertidige forvrængninger på skærbilledet.*
- Nedenstående kan afvige en smule fra dit TV-apparat.*



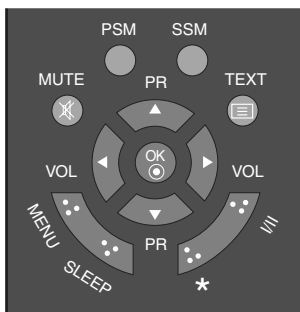
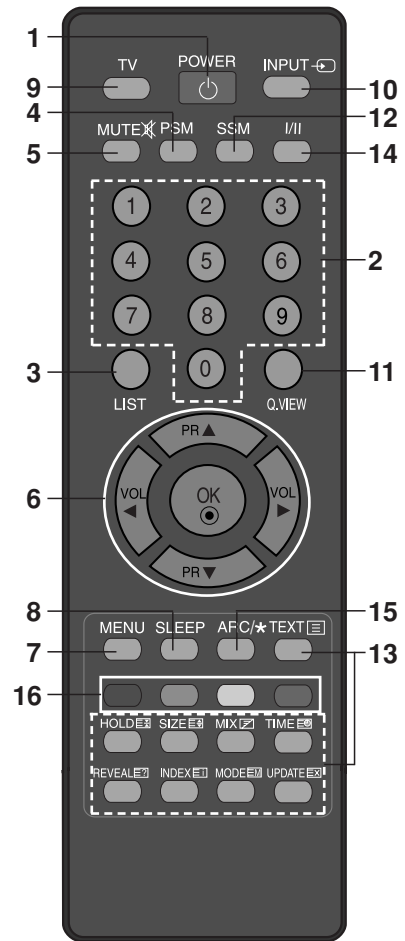
# Kontrolknappernes placering og funktion



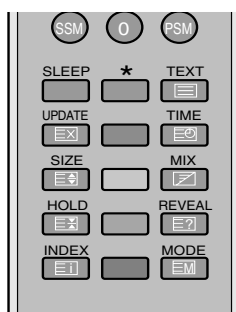
[Med ARC]



[Med ARC]



[Uden ARC]



[Uden ARC]



# Kontrolknappernes placering og funktion

Alle funktionerne kan indstilles med fjernkontrollen. Nogle af funktionerne kan også betjenes med knapperne på tv-apparatets øverste panel. Anvend kun den fjernbetjening, der følger med TV'et.

## Fjernkontrol

Sæt batterierne i fjernkontrollen, inden du forsøger at bruge den. Se næste side.

### 1. POWER

Tænder fjernsynet fra standby-tilstand, eller slukker det til standby-tilstand.

### 2. CIFFERTASTER

Tænd fjernsynet fra standby-tilstand, eller vælg et program ved at indtaste et programnummer.

### 3. LIST


Viser programoversigten.

### 4. PSM (hukommelse for billedindstillinger)

Aktiverer den foretrukne billedindstilling.

### 5. MUTE

Tænder og slukker for lyden.

Tryk på knappen **MUTE**. Højtaleren slukkes og symbolet  vises på skærmen.

Du kan tænde højtaleren igen ved at trykke på **MUTE**, **◀ / ▶**, **I/II** eller **SSM**.

### 6. ▲ / ▼ (Program op/ned)

Vælger et program eller et menupunkt. Tænder fjernsynet fra standby-tilstand.

### ◀ / ▶ (Lydstyrke ned/op)

Justerer lydstyrken.

Justerer menuindstillinger.

### OK

Godkender dine valg eller viser den aktuelle tilstand.

### 7. MENU

Vælger en menu.

### 8. SLEEP

Indstiller sleep timeren.

### 9. TV

Vender tilbage til tv-tilstand.

Tænder fjernsynet fra standby-tilstand.

### 10. INPUT

Vælg fjernbetjeningstilstand.

Tænder fjernsynet fra standby-tilstand.

### 11. Q.VIEW

Skifter til det program, du så på sidst.

Tryk på knappen **Q.VIEW**, hvis du vil se på det samme program, som du så på sidst.

### 12. SSM (hukommelse for lydindstillinger)

Aktiverer den foretrukne indstilling af lyden.

### 13. TELETEKST-knapper

Disse knapper benyttes sammen med teletekst.

Yderligere oplysninger, se afsnittet 'Teletekst'.

### 14. I/II

Vælger hvilket sprog, der skal anvendes, hvis programmet modtages på flere sprog.

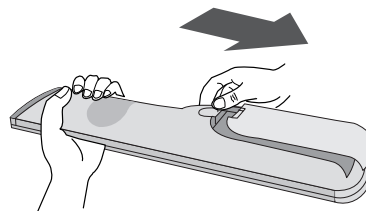
### 15. ARC (20LS2R\*/ 23LS2R\*)

Ændrer billedformatet.

### 16. FARVEDE KNAPPER : Disse knapper benyttes sammen med teletekst (kun modeller med tekst-TV) eller program sortering.

## \* : UDEN FUNKTION

## Isætning af batteri.



Fjernbetjeningen forsynes med strøm fra to batterier af AAA-typen. Træk forsigtigt nedad i dækslet på fjernkontrollen, indtil batteriholderen vises. Isæt to batterier som vist med polaritetssymbolerne (+ og -) i holderen.

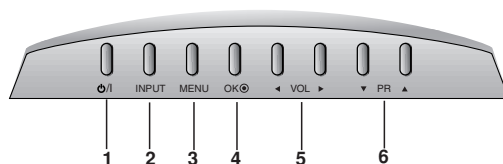
**Bemærk :** For at undgå skade fra batterier, der lækker, skal du tage batterierne ud af fjernkontrollen, hvis du ikke skal bruge den i længere tid.

# Kontrolknappernes placering og funktion

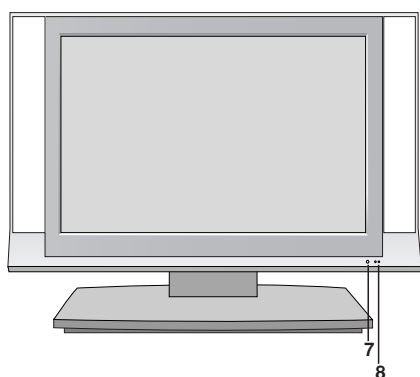
## Front

Hvis der er beskyttelsesfilm over produktet, skal du fjerne filmen og tørre produktet af med en pudseklud.

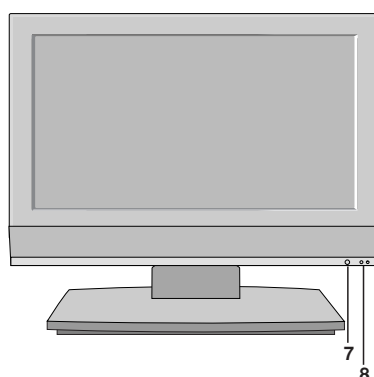
### Top panelet



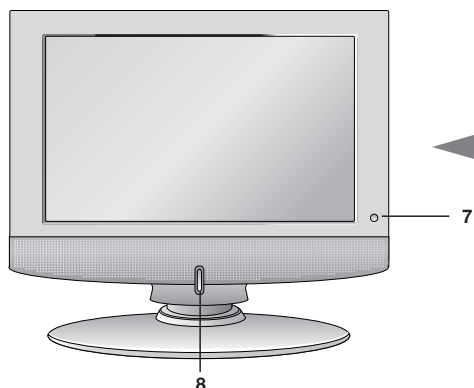
15LS1R\*/ 20LS1R\*



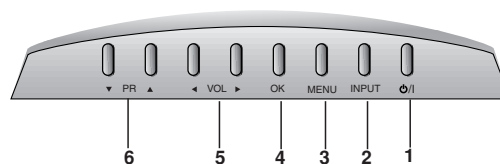
20LS2R\*/ 23LS2R\*



15LC1R\*/ 20LC1R\*



### Top panelet



- 1. TÆND/SLUK (⏻ / ⏻)**  
Tænder fjernsynet fra standby-tilstand, eller slukker det til standby-tilstand.
- 2. INPUT**  
Vælg fjernbetjeningstilstand.  
Tænder fjernsynet fra standby-tilstand.
- 3. MENU**  
Vælger en menu.
- 4. OK**  
Godkender dine valg eller viser den aktuelle tilstand.
- 5. ◀ / ▶ (Lydstyrke ned/op)**  
Justerer lydstyrken.  
Justerer menuindstillinger.

- 6. ▲ / ▼ (Program op/ned)**  
Vælger et program eller et menupunkt.  
Tænder fjernsynet fra standby-tilstand.

### 7. FJERNKONTROL SENSOR

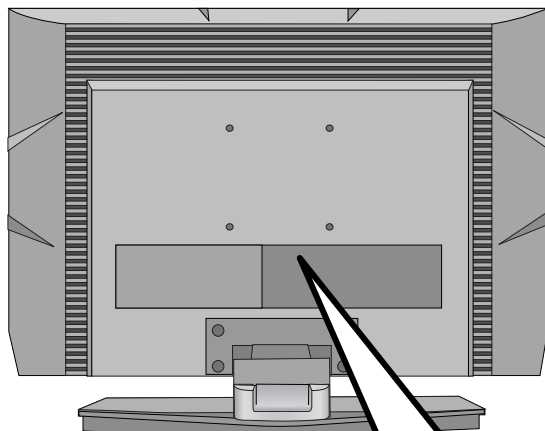
### 8. POWER/STANDBY-INDIKATOR

- 15LS1R\*/ 20LS1R\*/ 20LS2R\*/ 23LS2R\*  
Lyser rødt i standbytilstand.  
Lyser grønt, når TV-apparatet er tændt.

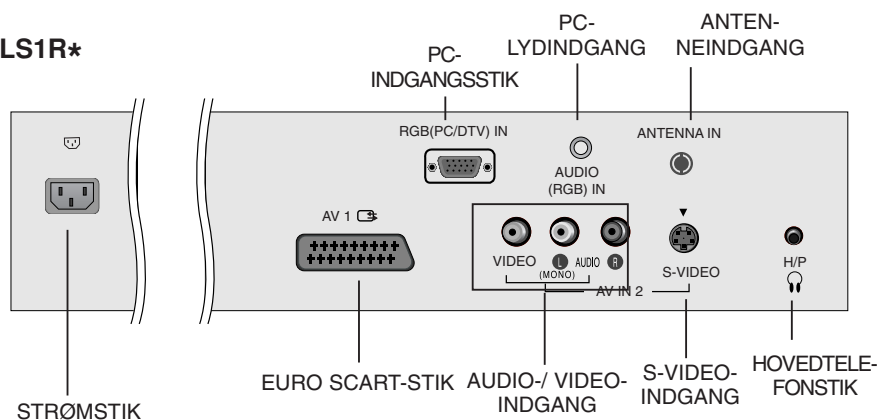
- 15LC1R\*/ 20LC1R\*  
lyser orange i standbytilstand.  
lyser blå, når tv-apparatet er tændt.

# Kontrolknappernes placering og funktion

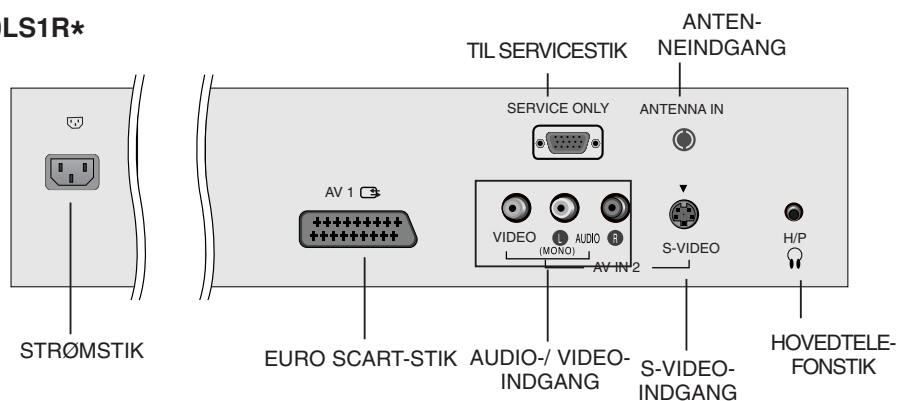
## Bagside



### 15LS1R\*

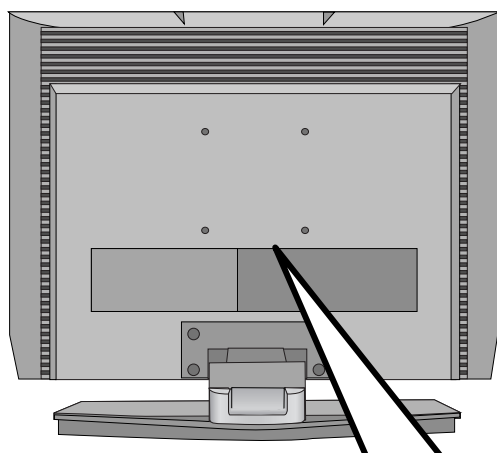


### 20LS1R\*

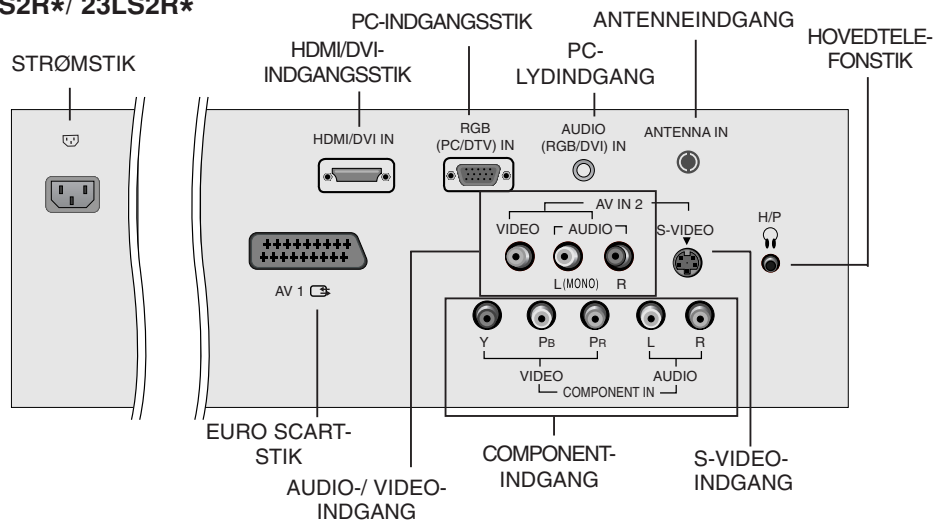


# Kontrolknappernes placering og funktion

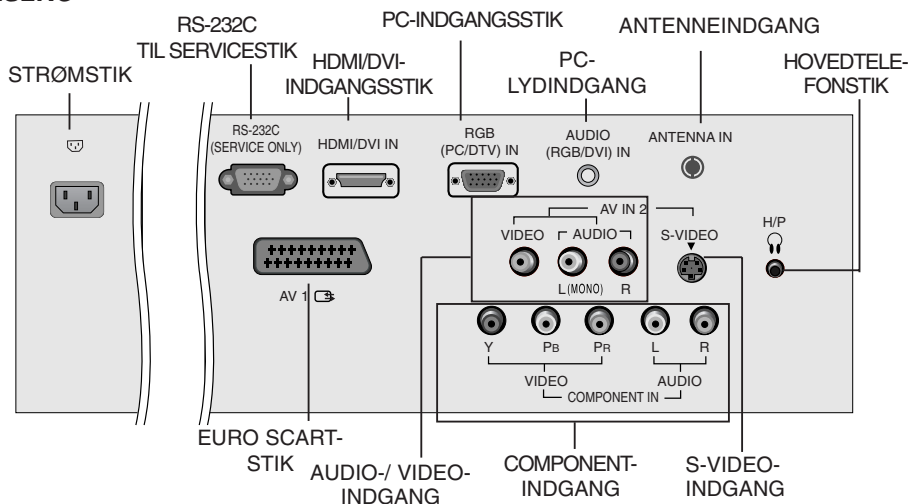
## Bagside



### 20LS2R\*/ 23LS2R\*

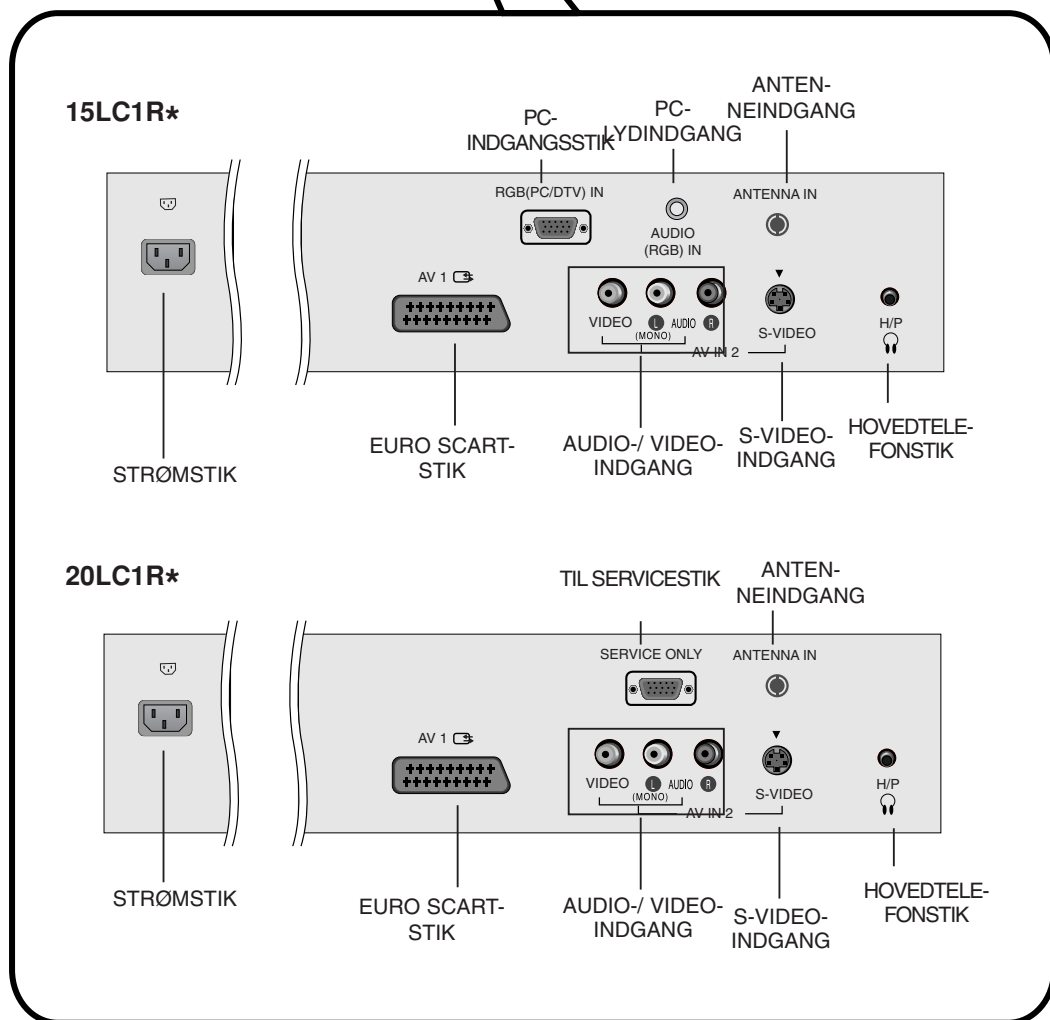
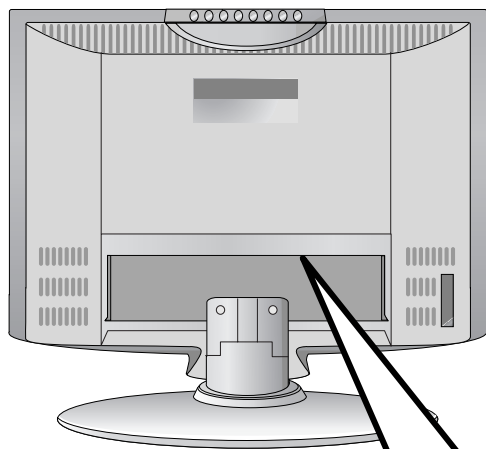


### 20LS2RC



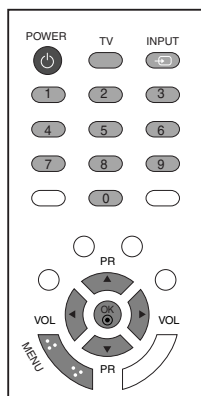
# Kontrolknappernes placering og funktion

## Bagside



DANSK

# Grundlæggende funktioner



## Tænd og sluk

1. Tryk det helt ved at trykke på **POWER**, **▲ / ▼**, **TV**, **INPUT** eller på **CIFFER**-tasterne.
2. Tryk på knappen **POWER**. Apparatet slukkes (standby).
3. Tryk på hovedafbryderen igen for at slukke helt for apparatet.

**Bemærk :** Hvis strømforsyningen til fjernsynet fjernes, mens fjernsynet er tændt, skifter fjernsynet til standby-tilstand. Når strømforsyningen genoptages, tænder fjernsynet igen.

## Valg af menusprog / land på skærmen

Menuen med installationsvejledninger vises på skærmen, når fjernsynet tændes første gang.

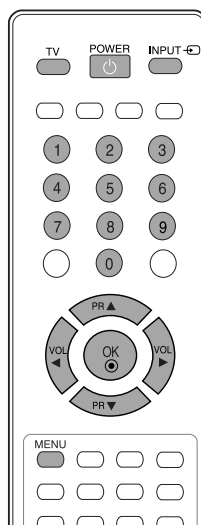
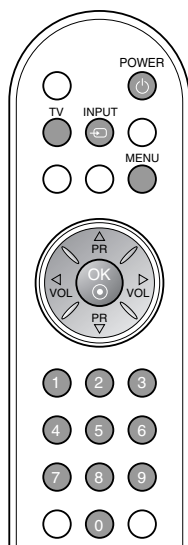
1. Tryk på knappen **▲ / ▼ / ◀ / ▶** og derefter på knappen **OK** for at vælge det ønskede sprog.
2. Tryk på knappen **▲ / ▼ / ◀ / ▶** og derefter på knappen **OK** for at vælge dit land.

### \* Gør følgende, hvis du vil ændre sprog/land:

1. Tryk på **MENU**-tasten og derefter på **▲ / ▼**-tasten for at vælge **SPECIAL**-menuen.
2. Tryk på **▶**-tasten og derefter **▲ / ▼**-tasten for at vælge **Sprog (Language)**. Menuerne på skærmen kan ses i følgende sprog. Tryk på **▶**-tasten og derefter **▲ / ▼**-tasten for at vælge **Land**.
3. Tryk på knappen **▶**, og brug derefter knappen **▲ / ▼ / ◀ / ▶** for at vælge det ønskede sprog eller land.
4. Tryk på **OK**-tasten.
5. Tryk på knappen **MENU** gentagne gange for at vende tilbage til normal TV-visning.

### **Bemærk :**

- a. Hvis du ikke afslutter indstillingen af **Installationsvejledning** ved at trykke på knappen **MENU** eller tidsudkobling på **OSD (On Screen Display)** visningen, så fremkommer det igen og igen, når der tændes for enheden.
- b. Hvis du vælger det forkerte lokale land, vises teleteksten muligvis ikke korrekt på skærmen, og der kan opstå problemer under betjening af teletekst.
- c. Hebræisk er tilføjet **Land** af **Installationsvejledning** i henhold til de lande, hvor der tales hebræisk.



# Skærmmenuer

## Valg af menuer

1. Tryk på knappen **MENU** og derefter på ▲ / ▼-tasten for at vælge de enkelte menuer.
2. Tryk på ►-tasten. Vælg et menupunkt ved at trykke på knappen ▲ / ▼.
3. Du kan ændre indstillinger for emner i undermenuerne eller rullegardin-menuerne med ◀ / ▶-tasten.  
Du kan skifte til en menu på et højere niveau ved at trykke på **OK**-tasten. Du kan skifte til en menu på et lavere niveau ved at trykke på **MENU**-tasten.

### Bemærk :

- a. Skærmmenuen (20LS1R\*/20LC1R\*) vises ikke.
- b. Der vises ingen menuer, når fjernsynet er i teletekst-tilstand.
- c. I visse modeller vises **Sprog (Language)** ikke.

## Programvalg

Du vælger et programnummer med ▲ / ▼ eller med CIFFER-tasterne.

## Regulering af lydstyrke

Juster lydstyrken ved at trykke på knappen ◀ / ▶.

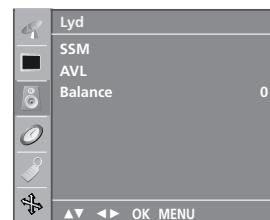
\* : 20LS2R\*, 23LS2R



KANAL menu



BILLEDE menu



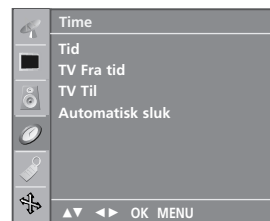
LYD menu



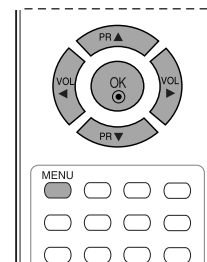
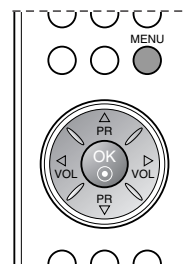
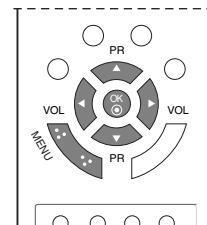
SKÆRM menu



SPECIAL menu

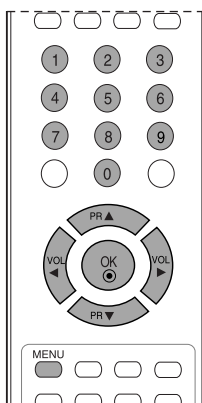
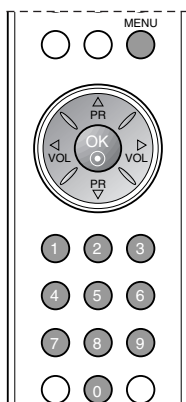
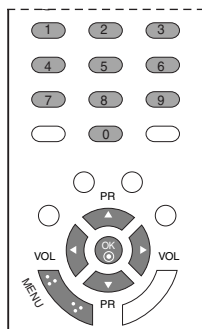


TIME menu



DANSK

# Programmere TV-stationer

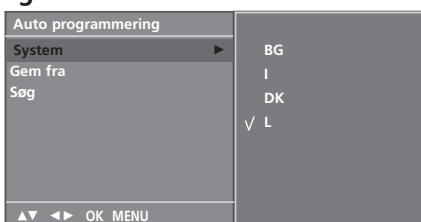


Du kan gemme op til 100 TV-stationer ved hjælp af program-numrene (0-99). Når du har indprogrammeret stationerne, kan du bladre i stationerne ved hjælp af ▲ / ▼ eller med CIFFER-tasterne. Stationerne kan indprogrammeres automatisk eller manuelt.

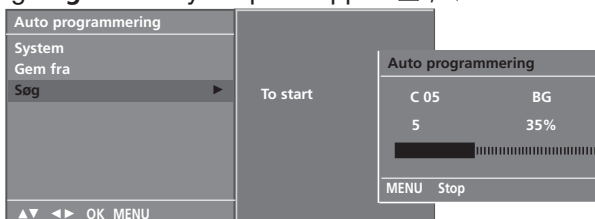
## Automatisk programindstilling

Du kan gemme alle stationer, som du kan modtage, med denne metode. Vi vil anbefale, at du bruger automatisk programindstilling, når du installerer dette fjernsyn.

1. Tryk på **MENU**-tasten og derefter på ▲ / ▼-tasten for at vælge **Kanal**-menuen.
2. Tryk på ►-tasten og derefter ▲ / ▼-tasten for at vælge **Auto programmering**.



3. Tryk på ►-knappen. Vælg et tv-system med ►-knappen og derefter knappen ▲ / ▼ i **System**-menuen;
  - BG** : PAL B/G, SECAM B/G (Vesteuropa/Østeuropa)
  - I** : PAL I/II (England/Irland)
  - DK** : PAL D/K, SECAM D/K (Østeuropa)
  - L** : SECAM L/L' (Frankrig)
4. Tryk på **OK**-tasten.
5. Vælg **Gem fra** ved at trykke på knappen ▲ / ▼.
6. Vælg det første programnummer med knappen ◀ / ▶ eller med CIFFER-tasterne. Alle numre under 10 skal have et foranstillet numerisk '0' f.eks. '05' for 5.
7. Tryk på **OK**-tasten.
8. Vælg **Søg** ved at trykke på knappen ▲ / ▼.



9. Tryk på knappen ► for at starte den automatisk programmering. Alle stationer, der kan modtages, lagres. Du kan stoppe den automatiske programmering ved at trykke på knappen **MENU**. Når den automatiske programmering er færdig, skifter fjernsynet til **Program sortering**, som viser stationsnavnet eller kanalnummeret. Afsnittet 'Programredigering' beskriver hvordan du kan redigere de lagrede programmer.
10. Tryk på knappen **MENU** gentagne gange for at vende tilbage til normal TV-visning.

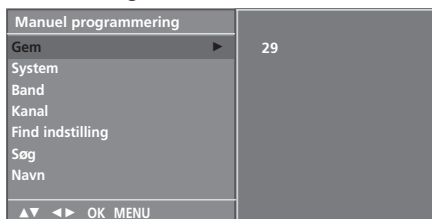


# Programmere TV-stationer

## Manuel programindstilling

Med manuel programindstilling kan du let indstille og arrangere stationerne i denne rækkefølge, du ønsker. Du kan også tilskrive et stationsnavn på fem tegn til hvert programnummer.

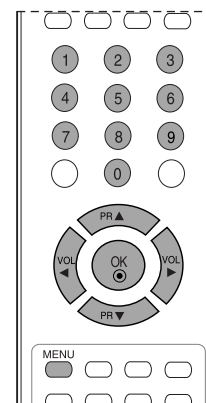
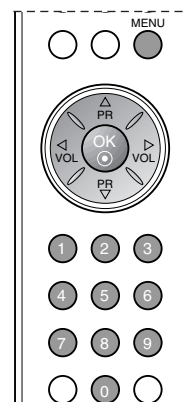
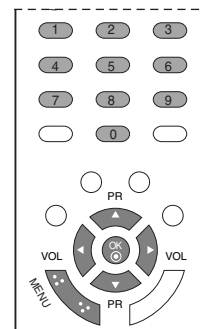
1. Tryk på **MENU**-tasten og derefter på **▲** / **▼**-tasten for at vælge **Kanal**-menuen.
2. Tryk på **▶**-tasten og derefter **▲** / **▼**-tasten for at vælge **Manuel programmering**.
3. Tryk på **▶**-tasten og derefter **▲** / **▼**-tasten for at vælge **Gem**.



4. Vælg det ønskede programnummer (0 til 99) ved hjælp af **◀** / **▶**-tasten eller **CIFFER**-tasterne i **Gem**-menuen. Numre under 10 indtastes med '0' foran, fx '05' valg af 5.
5. Tryk på **OK**-tasten.
6. Tryk på **▲** / **▼** knappen for at vælge **System**.
7. Vælg det ønskede TV system med **▶**-tasten og derefter på **◀** / **▶** knappen i **System**-menuen;  
**BG** : PAL B/G, SECAM B/G (Vesteuropa/Østeuropa)  
**I** : PAL I/II (England/Irland)  
**DK** : PAL D/K, SECAM D/K (Østeuropa)  
**L** : SECAM L/L' (Frankrig)
8. Tryk på **OK**-tasten.
9. Tryk på **▲** / **▼** knappen for at vælge **Band**.
10. Tryk på knappen **▶**-tasten og derefter **▲** / **▼** for at vælge **VHF/UHF** eller **Kabel** i **Band**-menuen.
11. Tryk på **OK**-tasten.
12. Tryk på **▲** / **▼** knappen for at vælge **Kanal**.
13. Du kan vælge det ønskede programnummer ved hjælp af knappen **◀** / **▶** eller talknapperne.
14. Tryk på **OK**-tasten.
15. Tryk på **▲** / **▼** knappen for at vælge **Søg**.
16. Tryk på knappen **▶**-tasten og derefter **◀** / **▶** hvis du ønsker at fortsætte søgningen. Søgningen stopper, hvis der findes en station.
17. Tryk på knappen **OK** for at gemme programmet.
18. Hvis du vil gemme flere stationer, skal du gentage trin 3 til 17.

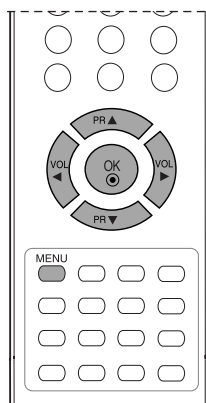
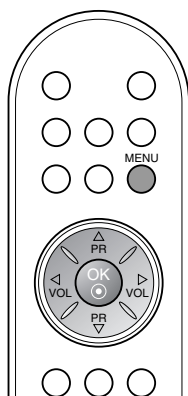
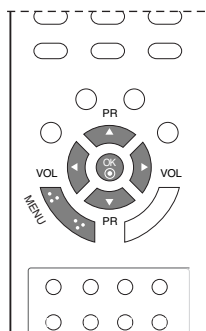


19. Tryk på knappen **MENU** gentagne gange for at vende tilbage til normal TV-visning.



DANSK

# Programmere TV-stationer



## Tilskrive et stationsnavn

1. Gentag trin 1 til 2 i 'Manuel programindstilling'.
2. Tryk på ► -tasten og derefter ▲ / ▼-tasten for at vælge **Navn**.
3. Tryk på ► -tasten og derefter ▲ / ▼. De kan anvende blank, +, -, tallene fra **0 - 9** samt alfabetet fra **A - Z**. Der kan gemmes et navn på 5 tegn.  
◀-tasten flytter cursoren i modsat retning.
4. Vælg næste position ved at trykke på ◀ / ►-tasten og derefter vælge næste karakter.
5. Tryk på knappen **OK** for at gemme programmet.
6. Tryk på knappen **MENU** gentagne gange for at vende tilbage til normal TV-visning.

## Finindstilling

Det er almindeligvis kun nødvendigt at finindstille, hvis modtagelsen er dårlig.

1. Gentag trin 1 til 2 under 'Manuel programindstilling'.
2. Tryk på ► -tasten og derefter ▲ / ▼-tasten for at vælge **Find indstilling**.
3. Tryk på knappen ►.
4. Tryk på knappen ◀ / ► for at udføre finindstillingen i rullemenuen **Find indstilling**, så du opnår det bedste billede og den bedste lyd.
5. Tryk på knappen **OK**.
6. Tryk på knappen **MENU** gentagne gange for at vende tilbage til normal TV-visning.

Det finindstillede program markeres med et orange nummer under programvalg.



# Programmere TV-stationer

## Programredigering

Denne funktion sætter Dem i stand til at slette eller skippe lagrede programmer. De kan endvidere flytte stationer til andre programnumre eller indsætte en blank station på et programnummer.

1. Tryk på **MENU**-tasten og derefter på **▲ / ▼**-tasten for at vælge **Kanal**-menuen.
2. Tryk på **▶**-tasten og derefter **▲ / ▼**-tasten for at vælge **Program sortering**.
3. Tryk på knappen **▶** for at skifte til tilstanden **Program sortering**.

Program sortering			
0	C	03	5 S 69
1	BLN	03	6 S 17
2	C	12	7 S 22
3	S	66	8 C 09
4	S	67	9 C 11

● Slet      ● Kopier  
● Flyt      ● Hoppe over

▲▼ ◀▶ OK MENU

## Slette et program

1. Vælg det program, som skal slettes, ved at trykke på knappen **▲ / ▼** eller **◀ / ▶**.
2. Tryk 2 gange på den **RØDE** knap. Det markerede program slettes, og de efterfølgende programmer flyttes en position fremad.

Program sortering			
0	C	03	5 S 69
1	BLN	03	6 S 17
2	C	12	7 S 22
3	S	66	8 C 09
4	S	67	9 C 11

● Slet

MENU

## Kopiere et program

1. Vælg det program, som skal kopieres, ved at trykke på knappen **▲ / ▼** eller **◀ / ▶**.
2. Tryk på den **GRØNNE** knap. Alle efterfølgende programmer flyttes en position fremad.

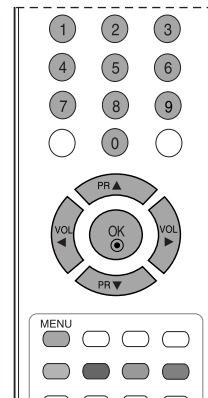
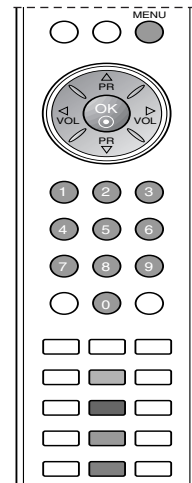
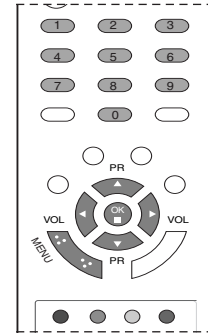
## Flytte et program

1. Vælg det program, som skal kopieres, ved at trykke på knappen **▲ / ▼** eller **◀ / ▶**.
2. Tryk på den **GULE** knap.
3. Flyt programmet til det ønskede programnummer ved at trykke på knappen **▲ / ▼** eller **◀ / ▶**.
4. Afslut funktionen ved at trykke på den **GULE** knap.

## Springe over et program

1. Vælg det program, som skal springes over, ved at trykke på knappen **▲ / ▼** eller **◀ / ▶**.
2. Tryk på den **BLÅ** knap. Det program, som springes over, vises med blåt.
3. Hvis du ønsker at aktivere programmet igen, skal du trykke på den **BLÅ** knap igen. Når et programnummer er skippet (springes over), betyder det, at du ikke kan vælge det med **▲ / ▼** knappen ved normal TV anvendelse. Hvis du alligevel ønsker at vælge et skippet programnummer, så vælg det med **NUMMERTASTERNE** eller vælg det i programredigeringsmenuen.

Tryk på knappen **MENU** gentagne gange for at vende tilbage til normal TV-visning.



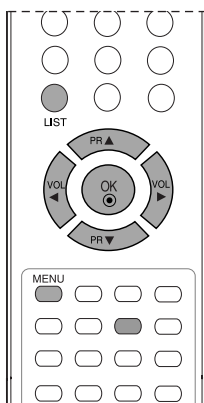
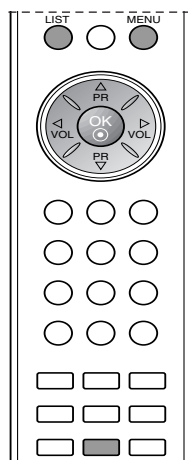
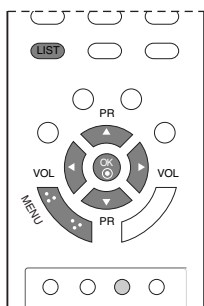
# Programmere TV-stationer



## Favoritkanal

Med denne funktion har du mulighed for at vælge dine Favoritkanaler direkte.

1. Tryk på **MENU**-tasten og derefter på **▲** / **▼**-tasten for at vælge **Kanal**-menuen.
2. Tryk på **▶**-tasten og derefter **▲** / **▼**-tasten for at vælge **Favorit kanal**.



3. Tryk på **▶**-tasten og derefter **▲** / **▼**-tasten for at vælge **Tænd** eller **Sluk**.
4. Tryk på **▲** / **▼**-tasten for at vælge -- ----.
5. Vælg et ønsket program med **◀** / **▶**-tasten.
6. For at gemme et andet program gentages trin 4 og 5. Du kan gemme op til 8 programmer.
7. Tryk på knappen **MENU** gentagne gange for at vende tilbage til normal TV-visning.

Tryk gentagne gange på den **GULE** knap for at vælge gemte favoritprogrammer, mens denne funktion er slået til **Tænd**. Tryk gentagne gange på den **GULE** knap for at vælge tidligere favoritprogrammer, mens denne funktion er slået fra **Sluk**.

## Hente programoversigt

Du kan kontrollere, hvilke programmer, du har gemt, ved at åbne programoversigten.

### Vise programoversigten

Tryk på **LIST** knappen for at hente funktionen.

Programoversigten fremkommer på skærmen. En programoversigt indeholder 10 programmer, se nedenfor.

Programliste			
0	C	03	5 S 69
1	BLN	03	6 S 17
2	C	12	7 S 22
3	S	66	8 C 09
4	S	67	9 C 11

▲▼ ◀▶ OK MENU

### Bemærk :

- a. Det kan være at nogle programmer vises med blåt. Det er programmer, der springes over under automatisk programmering og når fjernsynet er i tilstanden *Programme*.
- b. Programmer, der vises som et kanalnummer, er programmer, der ikke er tilskrevet et stationsnavn.

### Vælg et program i programoversigten

Brug knappen **▲** / **▼** til at vælge et program over eller under og knappen **◀** / **▶** til at vælge et program til højre eller venstre. Normale programmer vises med grønt, programmer, som springes over og vises med blåt.

Tryk på knappen **OK**.

Fjernsynet skifter til det valgte programnummer.

### Bladre i programoversigten

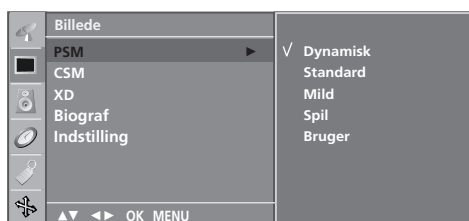
Programoversigten indeholder 10 sider med op til 100 programmer. Du kan bladre i siderne ved at trykke på knapperne **▲** / **▼** eller **◀** / **▶**.

Tryk på knappen **MENU** for at returnere til normal TV-visning.

# Billedjustering

## PSM (hukommelse for billedindstillinger)

1. Tryk på **MENU**-tasten og derefter på **▲** / **▼**-tasten for at vælge **Billede**-menuen.
2. Tryk på **▶**-tasten og derefter **▲** / **▼**-tasten for at vælge **PSM**.
3. Tryk på **▶**-tasten og derefter **▲** / **▼**-tasten for at vælge en af billedindstillingerne i **PSM**-menuen.
4. Tryk på **OK**-tasten.



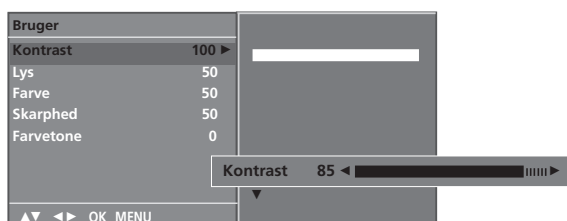
5. Tryk på knappen **MENU** gentagne gange for at vende tilbage til normal TV-visning.

Du kan også aktivere en billedindstilling (**Dynamisk**, **Standard**, **Mild**, **Spil** eller **Bruger**) med **PSM**-tasten på fjernbetjeningen. **Dynamisk**, **Standard**, **Mild** og **Spil** er fabrikkens indstillinger og kan ikke ændres.

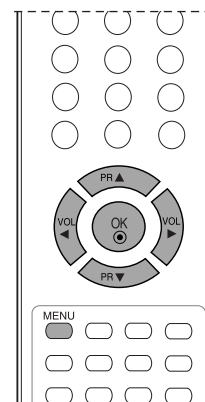
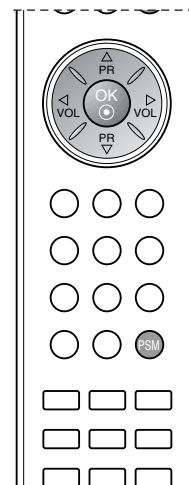
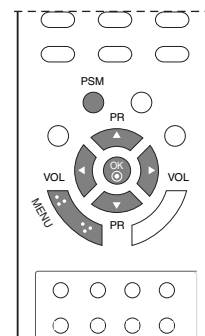
## Billedjustering

De kan indstille billedets kontrast, lys, farver intensitet, skarphed, farvetone til ønsket niveau.

1. Tryk på **MENU**-tasten og derefter på **▲** / **▼**-tasten for at vælge **Billede**-menuen.
2. Tryk på **▶**-tasten og derefter **▲** / **▼**-tasten for at vælge **PSM**.
3. Tryk på **▶**-tasten og derefter **▲** / **▼**-tasten for at vælge **Bruger**.
4. Tryk på knappen **▶** og derefter på **▲** / **▼** for at vælge det ønskede billedelement.
5. Tryk på knappen **▶** og derefter på knappen **◀** / **▶** for at foretage de ønskede justeringer.



6. Tryk på knappen **MENU** gentagne gange for at vende tilbage til normal TV-visning.



DANSK

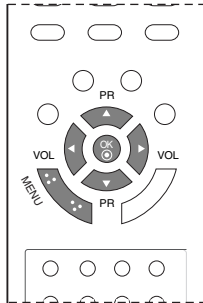
# Billedjustering



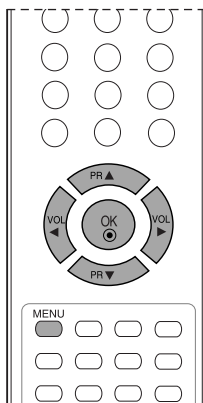
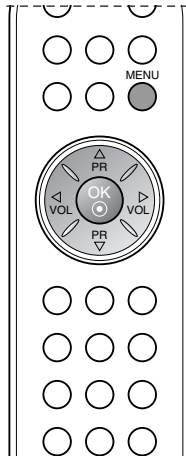
## CSM (Farvestatushukommelse)

Sådan vælger du et fabriksindstillet farvesæt.

1. Tryk på **MENU**-tasten og derefter på **▲** / **▼**-tasten for at vælge **Billede**-menuen.
2. Tryk på **▶**-tasten og derefter **▲** / **▼**-tasten for at vælge **CSM**.



3. Tryk på knappen **▶** og derefter på knappen **▲** / **▼** for at vælge farveindstilling i menuen **CSM** (Farvestatushukommelse): **Kold**, **Normal**, **Varm** eller **Bruger (Rød, Grøn, Blå)**.
4. Tryk på **OK**-tasten.
5. Tryk på knappen **MENU** gentagne gange for at vende tilbage til normal TV-visning.

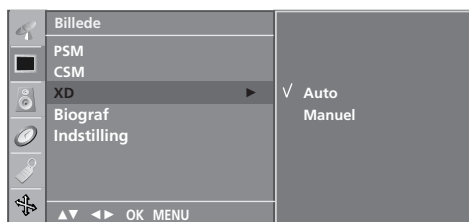


# Billedjustering

## Funktionen XD

XD er LG Electronics enestående billedforbedringsteknologi, som viser en ægte HD-kilde gennem en avanceret digital signalbehandlingsalgoritme.

1. Tryk på **MENU**-tasten og derefter på **▲** / **▼**-tasten for at vælge **Billede**-menuen.
2. Tryk på **▶**-tasten og derefter **▲** / **▼**-tasten for at vælge **PSM**.
3. Tryk på **▶**-tasten og derefter **▲** / **▼**-tasten for at vælge **Auto** eller **Manuel**.



4. Tryk på **OK**-tasten.
5. Tryk på knappen **MENU** gentagne gange for at vende tilbage til normal TV-visning.

## Valg af indstillingen Manual

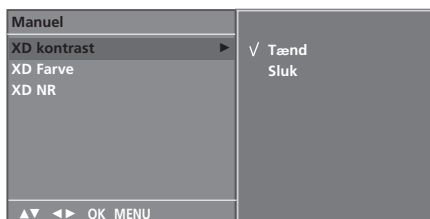
Denne menu aktiveres efter valg af **Bruger** under **PSM**.

1. Tryk på **▶**-tasten og derefter **▲** / **▼**-tasten for at vælge **XD kontrast**, **XD Farve** eller **XD NR**.
2. Tryk på **▶**-tasten og derefter **▲** / **▼**-tasten for at vælge **Tænd** eller **Sluk**.
3. Tryk på knappen **MENU** gentagne gange for at vende tilbage til normal TV-visning.

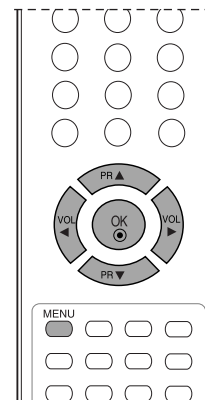
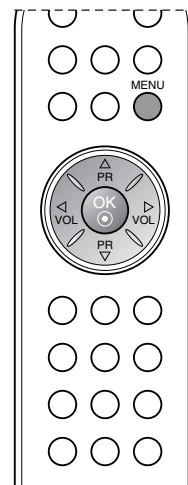
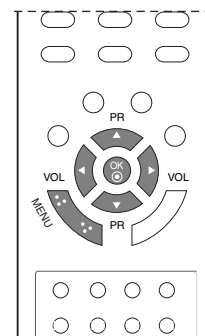
**XD kontrast** : Automatisk optimering af kontrast i henhold til refleksionens lysstyrke.

**XD Farve** : Automatisk justering af refleksionens farver for så nøjagtigt som muligt at gengive de naturlige farver.

**XD NR** : Fjernelse af støj op til det punkt, hvor det ikke ødelægger det originale billede.



**Bemærk!** Denne funktion kan ikke bruges i tilstanden **RGB[PC]**, **HDMI[PC]**. Denne funktion er ikke tilgængelig på alle modeller.



# Billedjustering



## Biograf

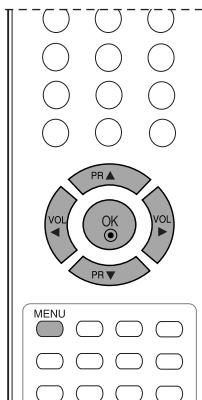
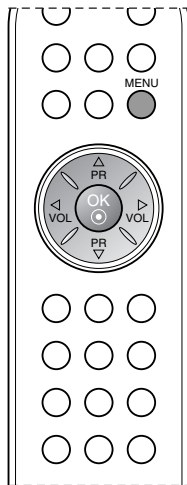
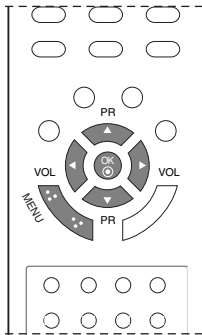
Indstil tv'et til den bedste billedvisning til film.

1. Tryk på **MENU**-tasten og derefter på ▲ / ▼-tasten for at vælge **Billede**-menuen.
2. Tryk på ►-tasten og derefter ▲ / ▼-tasten for at vælge **Biograf**.
3. Tryk på ►-tasten og derefter ▲ / ▼-tasten for at vælge **Tænd** eller **Sluk**.



4. Tryk på knappen **MENU** gentagne gange for at vende tilbage til normal TV-visning.

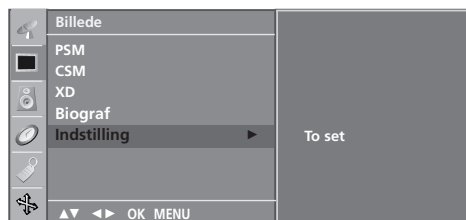
**Bemærk!** Denne funktion er ikke tilgængelig på alle modeller.



## Nulstil

Gendanner standardindstillingerne for **PSM**, **CSM**, **XD**, **Biograf**.

1. Tryk på **MENU**-tasten og derefter på ▲ / ▼-tasten for at vælge **Billede**-menuen.
2. Tryk på ►-tasten og derefter ▲ / ▼-tasten for at vælge **indstilling**.
3. Tryk på knappen ► for at gendanne de justerede værdier.



4. Tryk på knappen **MENU** gentagne gange for at vende tilbage til normal TV-visning.

**Bemærk!** Denne funktion er ikke tilgængelig på alle modeller.



# Justere lyden

## SSM (hukommelse for lydindstillinger)

Med equalizeren kan vælges mellem 5 faste indstillinger :Flad, Musik, Film eller Tale, hvor equalizeren kan indstilles efter eget valg.

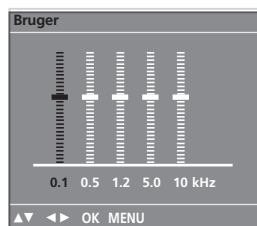
1. Tryk på **MENU**-tasten og derefter på **▲** / **▼**-tasten for at vælge **Lyd**-menuen.



2. Tryk på **▶**-tasten og derefter **▲** / **▼**-tasten for at vælge **SSM**.
3. Tryk på **▶** tasten og derefter **▲** / **▼**-tasten for at vælge en lydindstilling i **SSM**-menuen.

### Ændring af lydfrekvens

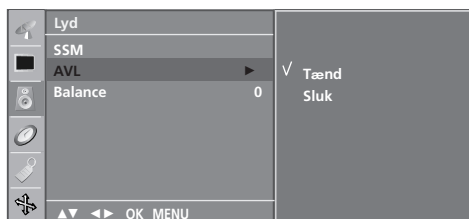
- a. Tryk på **OK**-tasten i **Bruger**-menuen.
- b. Vælg et toneområde med **◀** / **▶** knappen.
- c. Indstil styrken på det valgte toneområde med **▲** / **▼** knappen.
- d. Tryk på **OK** knappen for at gemme indstillingen som **Bruger**.



4. Tryk på knappen **MENU** gentagne gange for at vende tilbage til normal TV-visning.

Du kan også vælge en lydindstilling (**Flad**, **Musik**, **Film**, **Sport** eller **Bruger**) med **SSM**-tasten på fjernbetjeningen. **Flad**, **Musik**, **Film** og **Sport** er fabriksindstillinger, som giver en god lydgenivelse passende til udsendelsens karakter.

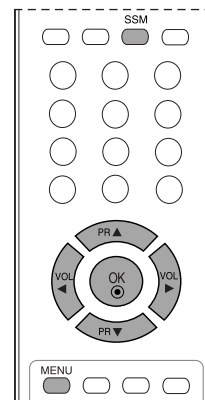
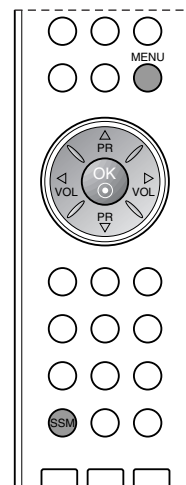
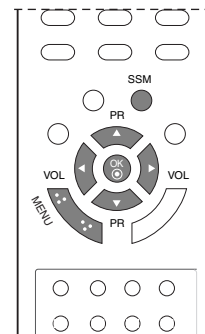
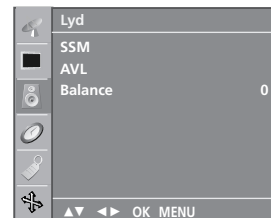
**Bemærk :** Hvis der trykkes på **SSM** knappen efter at have foretaget en brugerindstilling i **Bruger** menuen, vises **Bruger** displayet altid, selv om du i forvejen har valgt en fabriksindstilling ; **Flad**, **Musik**, **Film** eller **Sport**.



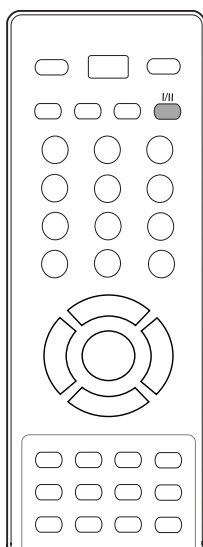
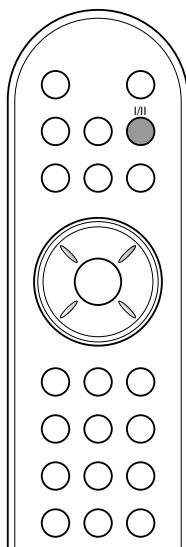
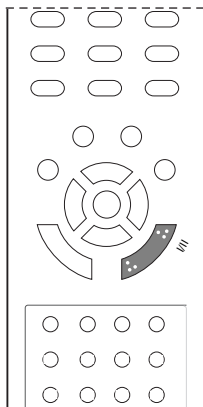
## Justere lyden

Du har mulighed for at justere balancen og aktivere AVL-funktionen (Auto Volume Leveler) for jævn volumen. AVL opretholder automatisk et jævnt volumen-niveau, selv om du skifter program.

1. Tryk på **MENU**-tasten og derefter på **▲** / **▼**-tasten for at vælge **Lyd**-menuen.
2. Tryk på **▶**-tasten og derefter **▲** / **▼**-tasten for at vælge den ønskede lyd-funktion **AVL** eller **Balance**.
3. Udfør den ønskede justering ved hjælp af **◀** / **▶**, **▲** / **▼** og derefter på **OK**-tasten.
4. Tryk på knappen **MENU** gentagne gange for at vende tilbage til normal TV-visning.



# Justere lyden



## Stereo / Dual-modtagelse

Når du vælger et program, vises der informationer om lyden i det pågældende program, når programnummeret og stationsnavnet forsvinder fra skærmen.

Udsendelse	Skærmtekst
Mono	<b>MONO</b>
Stereo	<b>STEREO</b>
Dual	<b>DUAL</b>

### Vælg mono lyd

Hvis et stereosignal er meget svagt, kan du skifte til mono ved at trykke på knappen **I/II**. Når du skifter til mono, forbedres dybden af lyden. Du kan skifte tilbage til stereo ved at trykke på knappen **I/II** igen.

### Vælg sprog til flersproglige udsendelser

Hvis et program modtages på to sprog, kan du skifte til **DUAL I**, **DUAL II** eller **DUAL I+II** ved at trykke gentagne gange på knappen **I/II**.

**DUAL I** sender udsendelsens primærsprog til højttalerne.

**DUAL II** sender udsendelsens sekundærsprog til højttalerne.

**DUAL I+II** sender et sprog i hver højttaler.

## NICAM-modtagelse

Hvis fjernsynet er udstyret med en NICAM-modtager, kan du vælge at modtage digital lyd NICAM (Near Instantaneous Companding Audio Multiplexing).

Du kan vælge hvilken type lyd, der skal benyttes, i forhold til til de enkelte programtype, ved at trykke gentagne gange på knappen **I/II**.

1. Når der modtages NICAM mono, kan de vælge **NICAM MONO** eller **FM MONO**.
2. Når der modtages NICAM stereo, kan de vælge **NICAM STEREO** eller **FM MONO**. Hvis stereosignalet er svagt, så skift til **FM mono**.
3. Når der modtages NICAM dobbeltsprog, kan de vælge **NICAM DUAL I**, **NICAM DUAL II** eller **NICAM DUAL I+II** eller **MONO**. Hvis der vælges **FM mono**, fremkommer **MONO** på skærmen.

## Indstille lydudgange

I AV-tilstand kan du vælge hvilken lyd, der skal sendes til højre og venstre højttaler.

Tryk gentagne gange på knappen **I/II** for at vælge de indstillinger, du ønsker.

**L+R** : Audiosignalet fra audioindgang L sendes til venstre højttaler, mens audiosignalet fra audioindgang R sendes til højre højttaler.

**L+L** : Audiosignalet fra audioindgang L sendes til venstre og højre højttaler.

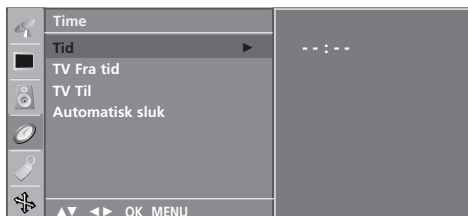
**R+R** : Lydsignalet fra lydindgangen R sendes til den venstre og den højre højttaler.

# Tid-menu

## Ur

Tiden skal indstilles korrekt før brug af On/Off Time-funktionen.

1. Tryk på **MENU**- knappen og derefter på ▲ / ▼-knappen for valg af **Time**-menuen.
2. Tryk på ►-tasten og derefter ▲ / ▼-tasten for at vælge **Tid**.



3. Tryk på ►-knappen og derefter ▲ / ▼-knappen for at ændre indstillinger for time.
4. Tryk på ►-knappen og derefter ▲ / ▼-knappen for at ændre indstillinger for minut.
5. Tryk på **MENU**-knappen for at gemme.

## On/Off-tid

Timer off-funktionen slår automatisk TV'et over på Standby-modus, når den forhåndsindstillede tid er udløbet.

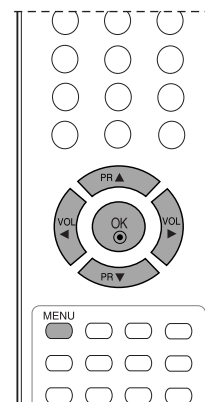
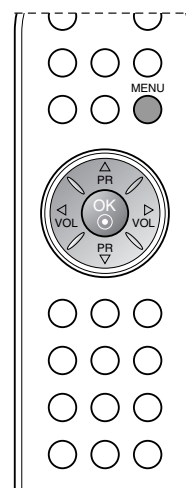
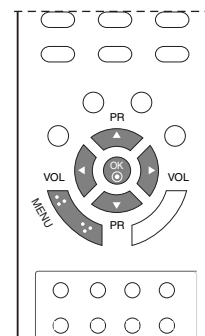
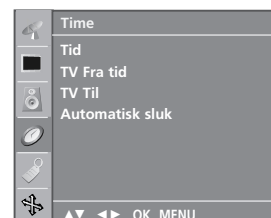
1. Tryk på **MENU**- knappen og derefter på ▲ / ▼-knappen for valg af **Time**-menuen.
2. Tryk på ►-tasten og derefter ▲ / ▼-tasten for at vælge **TV Fra tid** eller **TV Til**.
3. Tryk på ►-tasten og derefter ▲ / ▼-tasten for at vælge **Tænd**. For annullering af **TV Fra tid**/**TV Til**-funktionen, Tryk på ▲ / ▼-tasten for at vælge **Sluk**.



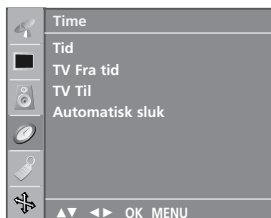
4. Tryk på ►-knappen og derefter ▲ / ▼-knappen for at ændre indstillinger for time.
5. Tryk på ►-knappen og derefter ▲ / ▼-knappen for at ændre indstillinger for minut.
6. **Kun TV Til-funktion;** Tryk på ►-knappen og derefter ▲ / ▼-knappen for at regulere lydstyrkeniveauet og programnummeret.
7. Tryk på **MENU**-knappen for at gemme.

### Bemærk :

- a. I tilfælde af strømsvigt skal uret indstilles på ny.
- b. To timer efter at apparatet er tændt ved hjælp af denne funktion, vil det automatisk slukkes, hvis der ikke trykkes på en knap.
- c. Når der er indstillet tænde- og slukketidspunkter, vil disse virke dagligt på de indstillede tidspunkter.
- d. Off Timer-funktionen overtrumfer On Timer-funktionen, hvis de er indstillet til samme tidspunkt.
- e. TV'et skal være i standby-modus, for at On Timer-funktionen fungerer.



# Tid-menu



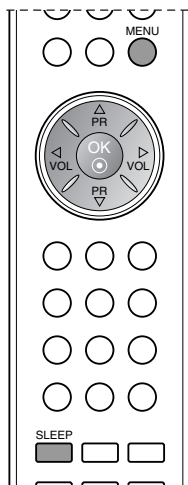
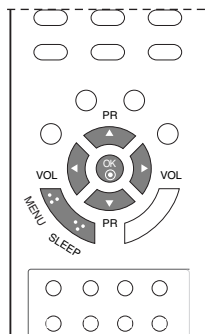
## Automatisk sluk

Hvis du vælger **Tænd** i **Automatisk sluk**-rullegardin-menuen, skifter fjernsynet automatisk til standby-tilstand ti minutter efter at en fjernsynstation er holdt op med at sende.

1. Tryk på **MENU**- knappen og derefter på **▲** / **▼**-knappen for valg af **Time**-menuen.
2. Tryk på **▶**-tasten og derefter **▲** / **▼**-tasten for at vælge **Automatisk sluk**.



3. Tryk på **▶**-tasten og derefter **▲** / **▼**-tasten for at vælge **Tænd** eller **Sluk**.
4. Tryk på **MENU**-knappen for at gemme.



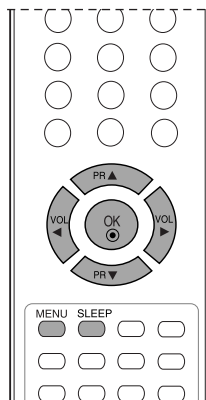
## Sleep timer (dvaletilstand)

Med sleep timer funktionen aktiv behøver man ikke at huske at slukke apparatet. Apparatet vil slukke automatisk efter det valgte antal minutter.

Vælg antal minutter ved at trykke gentagne gange på **SLEEP** knappen '☺ ---' vil fremkomme på skærmen efterfulgt af **10, 20, 30, 60, 90, 120, 180** og **240**. Timeren vil nu tælle nedad fra det valgte antal minutter.

### Bemærk :

- a. Tryk en gang på **SLEEP** knappen for at se tilbageværende tid til slukning.
- b. Afbryd funktionen ved at trykke gentagne gange på **SLEEP** knappen, indtil '☺ ---' vises.
- c. Funktionen afbrydes også, hvis du slukker for apparatet.



## Andre funktioner

### Børnesikring

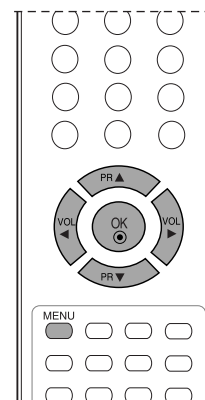
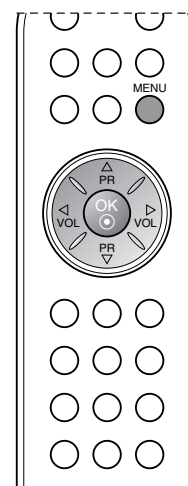
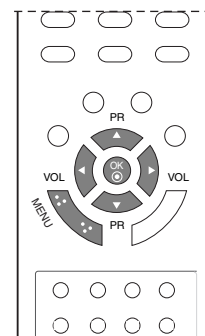
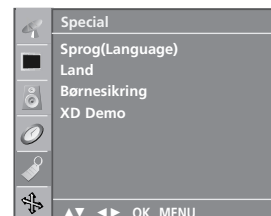
Du kan indstille fjernsynet således, at det kun kan aktiveres ved hjælp af fjernkontrollen. Du kan bruge denne funktion til at forhindre, at fjernsynet benyttes uden din tilladelse.

1. Tryk på **MENU**-tasten og derefter på ▲ / ▼-tasten for at vælge **Special**-menuen.
2. Tryk på ►-tasten og derefter ▲ / ▼-tasten for at vælge **Børnesikring**.
3. Tryk på ► tasten og derefter på ▲ / ▼ -tasten for at vælge **Tænd** eller **Sluk** i **Børnesikring**-menuen



4. Tryk på **MENU**-knappen for at gemme.
5. Tryk på knappen **MENU** gentagne gange for at vende tilbage til normal TV-visning.

Når børnesikringen er aktiveret, vises ikonet **Børnesikring tænd** på skærmen, hvis du trykker på en vilkårlig knap på det øverste panel, mens du ser tv.



DANSK

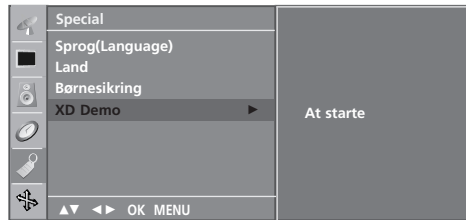
# Andre funktioner



## XD Demo

Brug funktionen til at se forskellen mellem XD demo til og XD Demo fra.

1. Tryk på **MENU**-tasten og derefter på **▲** / **▼**-tasten for at vælge **Special**-menuen.
2. Tryk på **▶**-tasten og derefter **▲** / **▼**-tasten for at vælge **XD Demo**.
3. Tryk på knappen **▶** for at starte XD Demo.

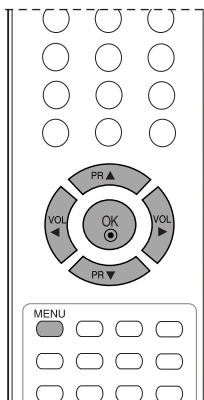
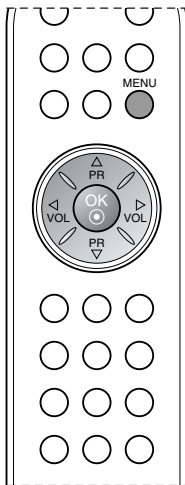
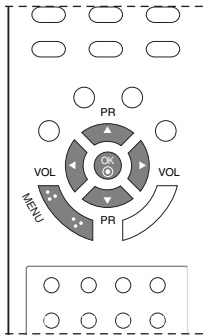


4. Tryk på knappen **MENU** for at returnere til normal TV-visning.

### **Bemærk!**

- a. Denne funktion kan ikke bruges i tilstanden RGB[PC], HDMI[PC].
- b. Denne funktion er ikke tilgængelig på alle modeller.

### • XD Demo



# Andre funktioner

## TV-, AV- og PC-tilstande

på knappen **INPUT** og derefter på knappen **▲ / ▼** for at vælge den ønskede indstilling.

Fjernsynet kan indstilles til TV-, AV- eller PC tilstand. AV-tilstand benyttes, når der kobles en videoptager (VCR), eller andet eksternt udstyr til fjernsynet.

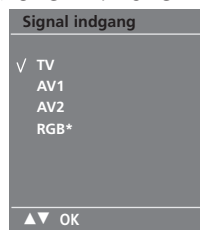
**Bemærk :** Hvis du tilkobler en videoptager til antennestikket, skal fjernsynet være i TV-tilstand. Yderligere oplysninger, se afsnittet 'Tilkobling af eksternt udstyr'.

**15LS1R\*/15LC1R\* :** TV, AV1, AV2, RGB (RGB [DTV], RGB [PC]).

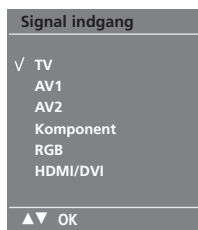
**20LS1R\*/20LC1R\* :** TV, AV1, AV2.

**20LS2R\*/ 23LS2R\* :** TV, AV1, AV2, Komponent, RGB (RGB [DTV], RGB [PC]), HDMI/DVI (HDMI/DVI [DTV], HDMI/DVI [PC]).

<15LS1R\*/ 20LS1R\*>  
<15LC1R\*/ 20LC1R\*>



<20LS2R\*/ 23LS2R\*>



\* : 15LS1R/15LC1R

De forskellige AV tilstande og de PC

AV 1 : VCR tilkoblet til SCART-indgang bag på fjernsynet.

AV 2 : VCR tilkoblet til **AV IN 2** og **S-Video**-indgangene.

- RGB-DTV : SET TOP-boksen er tilsluttet stikkene PC INPUT og PC SOUND på tv-apparatet.

- RGB-PC : PC tilsluttet til PC terminalen bag på apparatet.

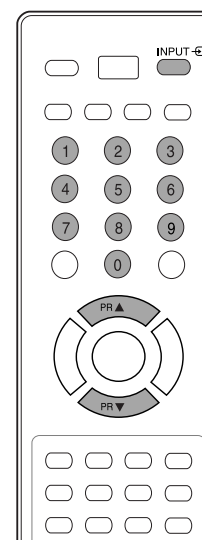
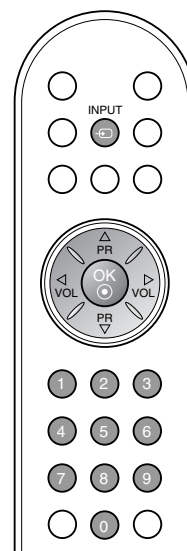
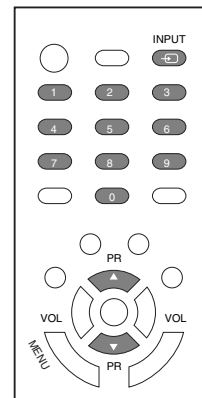
- Komponent : DVD er tilsluttet COMPONENT-stikkene bag på TV-apparatet.

- HDMI-DTV : DVD er tilsluttet HDMI-stikkene bag på TV-apparatet.

- HDMI-PC : PC er tilsluttet HDMI-stikkene bag på TV-apparatet.

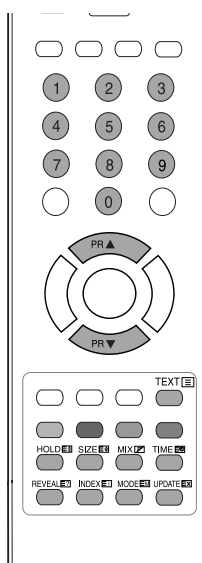
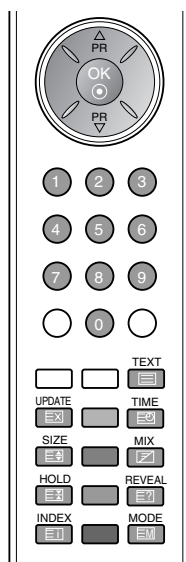
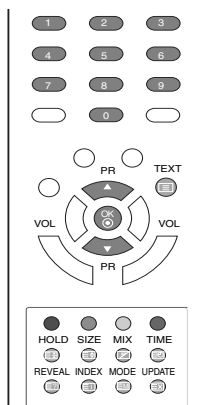
## Automatisk skift til AV

Hvis den tilsluttede videobåndoptager sender skiftespænding og er sluttet til Euro Scart, vil apparatet automatisk skifte til **AV1** når der trykkes på **PLAY** på videobåndoptageren. For alligevel at se TV medens videobåndoptageren afspiller, trykkes på **▲ / ▼** knappen eller en af nummertasterne.



DANSK

# Teletext



- Denne funktion er ikke tilgængelig i alle lande.

Teletext (eller TOP-tilstand) er en tillægs-funktion, så det er udelukkende fjernsyn, der har denne funktion, der kan modtage teletext.

Teletext er en gratis seerservice, som udsendes af de fleste TV-stationer, og som indeholder opdaterede informationer om nyheder, vejrmeldinger, TV-programmer, priser for betaling-skanaler og meget mere.

Teletextdekoderen i dette fjernsyn kan vise systemerne SIMPLE, TOP og FASTEXT. SIMPLE (standard teletext) består af et antal sider, der vælges direkte ved at indtaste det tilhørende sidenummer. TOP og FASTEXT er mere moderne metoder, der gør det enkelt og hurtigt at finde oplysninger i teletext.

## Tænde og slukke

Tænd for teletext ved at trykke på knappen **TEXT**.

Den første side, eller den side du så på sidst, vises på skærmen.

Overskriften på skærmen viser to sidetal, navnet på TV-stationen og dato og klokkeslæt. Det første sidetal viser, hvilken teletextside, der vises.

Det andet sidetal viser, hvilken side der søges efter.

Tryk på knappen **TEXT** hvis du vil slukke teletext. Fjernsynet skifter tilbage til den forrige tilstand.

## SIMPLE-tilstand

### Vælg side

1. Indtast det ønskede sidetal som et trecifret tal ved hjælp af CIFFER-tasterne. Hvis du kommer til at trykke på et forkert tal, må du skrive tre cifre, og så indtaste det rigtige sidetal på ny. Hvis det ønskede sidetal ikke er tilgængeligt, blinker sidetallet, f.eks "300", i et par sekunder.
2. Du kan vælge den foregående eller den efterfølgende side ved at trykke på knappen **▲ / ▼**.

### Tilknytte en farvekode til en teletextside i LIST-tilstand

Hvis fjernsynet er i SIMPLE, TOP- eller FASTEXT-tilstand, kan du skifte til LIST-tilstand ved at trykke på knappen **EM**.

Du kan tilknytte en farvekode til fire bestemte teletextsider, som du dermed kan vælge direkte ved at trykke på de tilhørende farvede knapper på fjernkontrollen.

1. Tryk på en farvet knap.
2. Brug CIFFER-tasterne til at vælge den side, du vil give en farvekode.
3. Tryk på knappen **OK**. Sidenummerer blinker en gang og er nu gemt. Du kan nu vælge denne teletextside ved at trykke på den samme knap.
4. Du kan programmere de tre andre farvede knapper på samme måde.



---

# Teletext

---

## TOP-tilstand (alternativ)

Brugervejledningen viser fire felter nederst på skærmen - rød, grøn, gul og blå. Det gule felt repræsenterer den næste gruppe, det blå felt den næste blok.

### Vælg gruppe / blok / side

1. Ved at trykke på den BLÅ knap kan du flytte fra blok til blok.
2. Du kan flytte til den næste gruppe ved at trykke på den GULE knap. Der bladres automatisk videre til næste blok.
3. Du kan bladre videre til den næste side, med automatisk skift til næste gruppe, ved at trykke på den GRØNNE knap.  
Du kan også bruge knappen ▲.
4. Den RØDE knap skifter tilbage til forrige side. Du kan også bruge knappen ▼.


### Direkte valg af side

På samme måde som i SIMPLE-tilstand, kan du, når fjernsynet er i TOP-tilstand, vælge en bestemt side ved at indtaste et trecifret sidetal med CIFFER-tasterne.

## FASTEXT-tilstand

Teletekstsiderne har en farvekode i underkanten af skærmen. Du vælger en side ved at trykke på den knap, der har samme farve.

### Vælg side

1. Åbn indholdsfortegnelsen ved at trykke på knappen .
2. Du kan vælge sider, der har en farvekode i skærmens underkant, ved at trykke på den knap, der har samme farve.
3. På samme måde som i SIMPLE-tilstand, kan du, når fjernsynet er i FASTEXT-tilstand, vælge en bestemt side ved at indtaste et trecifret sidetal med CIFFER-tasterne.
4. Du kan vælge den foregående eller den efterfølgende side ved at trykke på knappen ▲ / ▼.

## Specielle teletekst-funktioner



### REVEAL

Tryk på denne knap, hvis du vil se eventuelle skjulte oplysninger, f.eks. løsninger på gåder eller puslespil.  
Tryk på knappen en gang til, når du vil fjerne oplysningerne fra skærmen.





### SIZE

Gør teksten dobbelt så høj.  
Tryk på knappen, hvis du vil forstørre den øvre halvdel af siden. Tryk på knappen en gang til, hvis du vil forstørre den nedre halvdel af siden. Tryk på knappen en gang til, hvis du vil skifte til normal visning.



### UPDATE

Viser en fjernsynskanal, mens der ventes på en ny teletekstside. Symbolet  vises i øverste venstre hjørne af skærmen. Når den opdaterede side er klar til at blive vist, skifter symbolet  til det aktuelle sidetal.  
Tryk på denne knap, hvis du vil se teletekstsiden.



### HOLD

Standser de sideskift, der foretages automatisk, hvis en teletekstside består af 2 eller flere underliggende sider. Antallet af underliggende sider og sidetallet for den aktuelle side vises normalt på skærmen under klokkeslættet. Når du trykker på denne knap, vises stop-symbolet i øverste venstre hjørne af skærmen, og de automatiske sideskift blokeres. Tryk på knappen en gang til, når du vil fortsætte.



### MIX

Viser de teletekstsiderne oven på fjernsynsbilledet.  
Tryk på knappen en gang til, hvis du vil slukke fjernsynsbilledet.



### TIME

Når du ser et tv-program, kan du trykke på denne knap for at få vist klokkeslættet i øverste højre hjørne af skærbilledet. Tryk på knappen en gang til, hvis du vil fjerne uret. I teletekst-tilstand kan du bruge denne knap til at vælge et sidetal til en underliggende side. Undersidetallet vises i øverste venstre hjørne af skærbilledet. Du kan holde eller skifte den underliggende side ved at trykke på en CIFFER-tast. Luk funktionen ved at trykke en gang til.

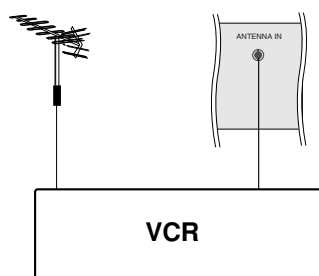
---

## Tilkobling af eksternt udstyr

---

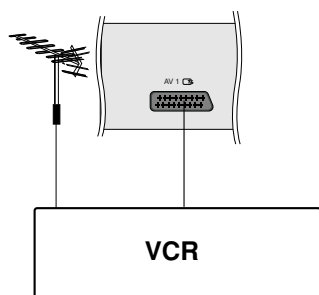
Du kan tilkoble yderligere eksternt udstyr, som f.eks. videooptagere/afspillere til fjernsynet. Eksempler vises nedenfor.

**Bemærk!** Nedenstående kan afvige en smule fra dit tv-apparat.



### Antennestik

1. Tilslut RF udgangsstikket fra videobåndmaskinen til antenneindgangen på TV-apparatet.
2. Tilslut antenneledningen til RF antenneindgangen på videobåndmaskinen.
3. Vælg en ledig programplads på fjernsynet og indstil denne til videobåndoptagerens sendekanal som beskrevet i afsnittet 'Manuel programindstilling'.
4. Vælg dette programnummer når du senere skal se video.
5. Tryk på **PLAY** knappen på videobåndmaskinen.



### Euro scart stik (VCR)

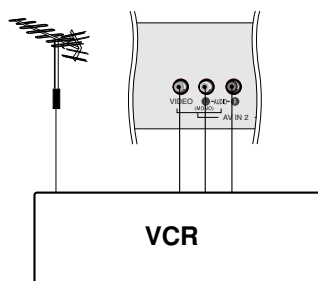
1. Tilslut Euro scart stikket fra videobåndmaskinen til Euro scart stik på TV-apparatet.
2. Tryk på **PLAY** knappen på videobåndmaskinen.  
Hvis den tilsluttede videobåndoptager sender skiftespænding og er sluttet til Euro Scart, vil apparatet automatisk skifte til **AV 1** når der trykkes på **PLAY** på videobåndoptageren. For alligevel at se TV medens videobåndoptageren afspiller, trykkes på ▲ / ▼ knappen eller en af nummertasterne.

Ellers tryk på **INPUT** knappen på fjernbetjeningen for at vælge **AV 1**. Videoen vil herefter kunne ses på skærmen.

De kan også optage TV-programmer på videobåndmaskinen.

### Bemærk :

- a. Signaltipe RGB, dvs. signalerne rød, grøn og blå, kan kun vælges for Euro scart 1 sammen med **AV 1**.  
Disse signaler transmitteres eksempelvis af en dekoder til betalings-TV, en spillekonsol eller en foto-CD-enhed osv.
- b. Brug scartstikket med kappe.



### Audio / Video indgang

1. Tilslut audio/video udgangsstikket fra videobåndmaskinen til audio/video indgangen på apparatet.
2. Tryk på **INPUT** knappen for at vælge **AV 2**.
3. Tryk på **PLAY** knappen på videobåndmaskinen.  
Videobilledet fremkommer på skærmen.

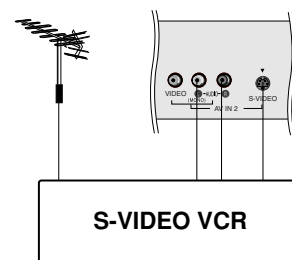
**Bemærk :** Hvis du har en video med mono lyd, slutte audio-kablet fra videobåndoptageren til **AUDIO L/MONO** indgangen på fjernsynet.

# Tilkobling af eksternt udstyr

## S-Video / Audio indgang (S-Video)

Hvis du tilslutter en S-VHS videooptager til **S-VIDEO**-indgangen, forbedres billedkvaliteten.

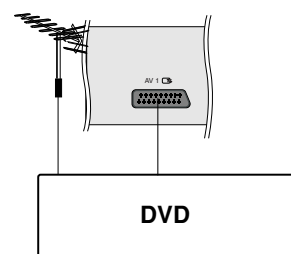
1. Tilkobl S-video-udgangen på videooptageren til **S-VIDEO**-indgangen på sidepanelet.
2. Tilkobl audio-kablet fra din S-VIDEO videooptager til **AUDIO**-indgangene på sidepanelet.
3. Tryk på knappen **INPUT** for at vælge **AV 2**.
4. Tryk på knappen **PLAY** på videooptageren. Billedet fra videooptageren vises på skærmen.



## DVD-indgangsstik

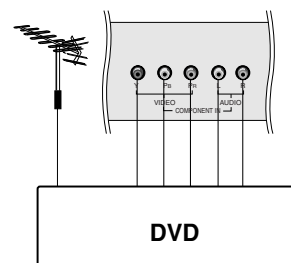
### Euro scart stik

1. Tilslut DVD'ens euro-scartstik til euro-scartstikket på tv-apparatet.
2. Tryk på knappen **INPUT** for at vælge **AV1**.
3. Tryk på knappen **PLAY (Afspil)** på DVD'en. Afspilningsbilledet fra DVD-afspilleren vises på skærmen.



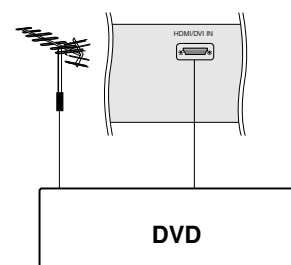
### Component-stik (20LS2R\*/ 23LS2R\*)

1. Forbind videoudgangsstikkene (Y Cb Cr, Y Pb Pr, Y B-Y R-Y eller Y P<sub>B</sub> P<sub>R</sub>) på DVD'en med **COMPONENT**-stikkene (Y P<sub>B</sub> P<sub>R</sub>) på tv-apparatet.
2. Slut lyd-kablet fra DVD'en til **COMPONENT/ AUDIO**-stikkene på tv-apparatet.
3. Tryk på knappen **INPUT** for at vælge **Component** (480i/576i/480p/576p/720p/1080i).
4. Tryk på knappen **PLAY (Afspil)** på DVD'en. Afspilningsbilledet fra DVD-afspilleren vises på skærmen.

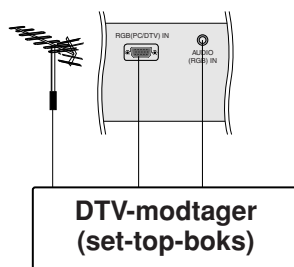


### HDMI-stik (20LS2R\*/ 23LS2R\*)

1. Slut DVD-afspillerens HDMI-udgang til **HDMI/DVI IN**-stikket på tv 'et.
2. Tryk på knappen **INPUT** for at vælge **HDMI/DVI** (480p/576p/720p/1080i).



# Tilkobling af eksternt udstyr



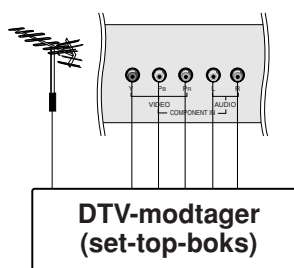
## DTV-indgangsstik

### RGB-indgangsstik (15LS1R\*/15LC1R\*/ 20LS2R\*/ 23LS2R\*)

1. Forbind set-top-boksen (D-Sub-udgangsstikket) med **RGB (PC/DTV) IN**-stikket på tv-apparatet, og slut lydkablet fra set-top-boksen til **AUDIO (RGB) IN** (15LS1R\*/15LC1R\*) eller **AUDIO (RGB/DVI) IN** (20LS2R\*/ 23LS2R\*).
2. Tryk på knappen **INPUT** for at vælge **RGB** (eller **RGB [DTV]**) (576p/480p) - 15LS1R\*/15LC1R\*, (480p/576p/720p/1080i) - 20LS2R\*/ 23LS2R\*.

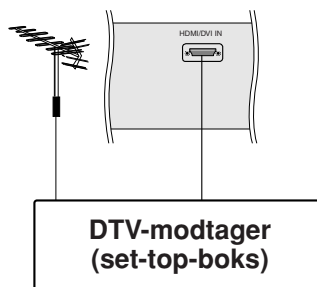
### Component-stik (20LS2R\*/ 23LS2R\*)

1. Forbind udgangsstikkene på set-top-boksen med **COMPONENT (DVD/DTV)**-stikkene (Y P<sub>B</sub> P<sub>R</sub>) på tv-apparatet.
2. Slut lydkablet fra set-top-boksen til **COMPONENT/ AUDIO**-stikkene på tv-apparatet.
3. Tryk på knappen **INPUT** for at vælge **Component** (480i/576i/480p/576p/720p/1080i).



### HDMI-stik (20LS2R\*/ 23LS2R\*)

1. Slut DVI-udgangen på den digitale set-top-boks til bøsningen **HDMI/DVI IN** på tv'et.
2. Tryk på knappen **INPUT** for at vælge **HDMI/DVI** (480p/576p/720p/1080i).

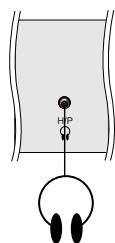


## Udtag til hovedtelefon

Tilslut hovedtelefonernes stik til TV'ets hovedtelefon-udgang.

Du kan vælge at høre lyden i hovedtelefonerne. Tryk på ◀ / ▶-tasten for at ændre lydstyrke for hovedtelefoner.

Hvis du trykker på knappen **MUTE** er det kun hovedtelefonerne, der slukkes.

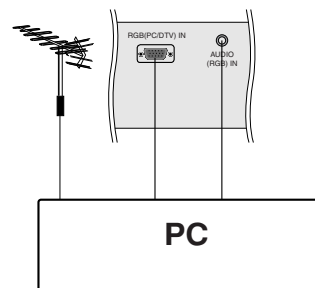


# Tilslutning af PC

## PC indgang

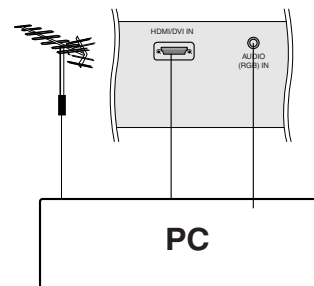
### RGB i stik (15LS1R\*/15LC1R\*/ 20LS2R\*/ 23LS2R\*)

1. Slut PC'ens monitor udgang til PC indgangsterminalen bag på TV-apparatet.
2. Slut et audiokabel til PC'en og til **AUDIO (RGB) IN** (15LS1R\*/15LC1R\*) eller **AUDIO (RGB/DVI) IN** (20LS2R\*/23LS2R\*) terminalen bag på TV-apparatet.
3. Tryk stepvis på **INPUT** knappen for at vælge RGB (eller RGB [PC]).
4. Tænd for PC'en. TV-apparatet vil vise PC billedet og kan betjenes som PC monitor.



### HDMI-stik (20LS2R\*/ 23LS2R\*)

1. Forbind DVI-udgangen på pc'en med **HDMI/DVI IN**-stikket på tv-apparatet.
2. Slut lydkalet fra pc'en til stikkene **AUDIO (RGB/DVI) IN** (20LS2R\*/ 23LS2R\*) på tv-apparatet.
3. Vælg indgangskilden **HDMI/DVI [PC]** ved at trykke på knappen **INPUT** på fjernbetjeningen.



## Mulige Monitor specifikationer

### <15LS1R\*/15LC1R\*>

Tilstand	Opløsning	Vandret frekvens (kHz)	Lodret frekvens (Hz)
VGA	640x480	31,4	60
SVGA	800x600	35,1	56
	800x600	37,8	60
XGA	1024x768	48,3	60

### <20LS2R\*, 23LS2R\*>

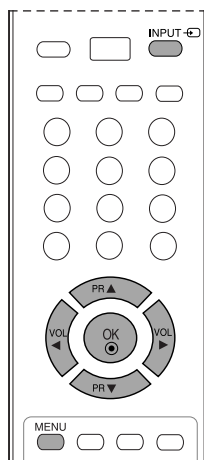
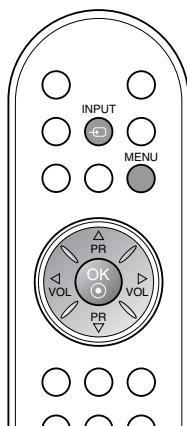
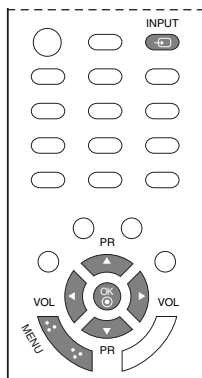
Tilstand	Opløsning	Vandret frekvens (kHz)	Lodret frekvens (Hz)
VGA	640x480	31,4	60
SVGA	800x600	37,8	60
XGA	1024x768	48,3	60
	1280x768	47,7	60
WXGA	1360x768	47,7	60

(synkroniseringsform for indgang: Separat)

### Bemærk :

- a. Hvis apparatet er koldt, kan billedet "flicke" lidt når apparatet lige er tændt. Dette er normalt, der er intet galt med apparatet.
- b. Brug om muligt videotilstanden VESA 1024x768@60Hz (15LS1R\*/15LC1R\*), 1360x768@60Hz (20LS2R\*/ 23LS2R\*) for at opnå den bedste billedkvalitet for LCD-skærmen. Hvis tv-apparatet anvendes sammen med andre opløsninger, kan der opstå skalerede eller reproducerede billeder på skærmen. Tv-et er blevet forudindstillet til tilstanden VESA1024x768@60Hz (15LS1R\*/15LC1R\*), 1360x768@60Hz (20LS2R\*/ 23LS2R\*).
- c. Enkelte defekte punkter (dots) kan vise sig på skærmen som røde, grønne eller blå punkter. Dette vil imidlertid ikke have nogen indvirkning eller effekt på monitoren funktion.
- d. Tryk ikke på LCD skærmen med dine fingre, da dette vil kunne medføre visse skyggeeffekter.
- e. Når PC-skærmen viser sig på TV'et, kan der forekomme meldinger, som varierer afhængigt af Windows-versionen (Win 98 ell. 2000). Hvis en melding vises på skærmen, så klik gentagne gange på "Næste", indtil meldingen "Afsluttet" vises.
- f. Hvis meldingen "**Uden for område**" vises på skærmen, justeres PC'en som anvist i "Specifikationer for skærmindstillinger"-afsnittet.

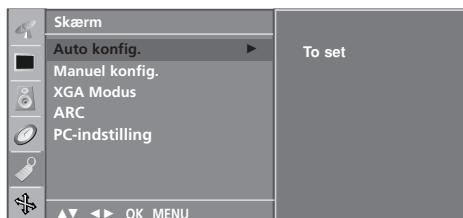
# Tilslutning af PC



## PC-opsætning

Du kan justere vandret/lodret position, klokke, fase og Auto-indstilling, pc-indstilling som du ønsker.

1. Tryk på **INPUT**-tasten og derefter **▲ / ▼**-tasten for at vælge **RGB [PC]**.
2. Tryk på **MENU**-tasten og derefter på **▲ / ▼**-tasten for at vælge **Skærm**-menuen.
3. Tryk på knappen **▶** og derefter på knappen **▲ / ▼** for at vælge den ønskede skærmfunktion.



4. Foretag de ønskede justeringer.

### Auto konfig.

Med denne funktion indstilles skærmstørrelse, opdateringsfrekvens og -fase automatisk. Det viste skærbillede forsvinder i få sekunder, medens autokonfigurationen er i gang.

### Manuel konfig.

Med denne funktion indstilles skærmstørrelse, opdateringsfrekvens og -fase manuelt.. Juster indstillingen ved at trykke på knappen **◀ / ▶**.

### • H-Position / V-Position

Med denne funktion justeres billedet til højre/venstre og op/ned efter ønske.

### • Clock

Med denne funktion kan man minimere eventuelle vertikale bjælker eller støjstriber, som er synlige på skærmens baggrund. Den horisontale billedstørrelse ændres også.

### • Phase

Med denne funktion kan man minimere eventuelle horisontale støjstriber og udviske eller fremhæve tegnenes kanter på skærmen.

### PC-indstilling

Med denne funktion vælges en fast fabriksindstilling af skærbilledet.

**Bemærk :** Visse grafiske signaler virker måske ikke optimalt. Hvis resultatet er utilfredsstillende, indstilles skærbilledets position, opdateringsfrekvens og -fase manuelt.

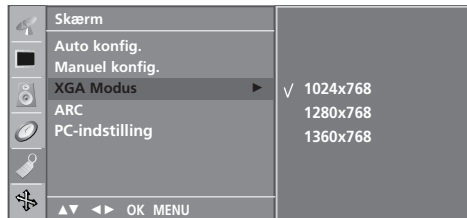
5. Tryk på **OK** knappen.

# Tilslutning af PC

## Valg af XGA-bredformat

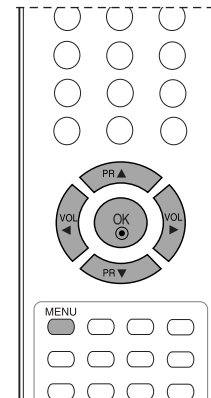
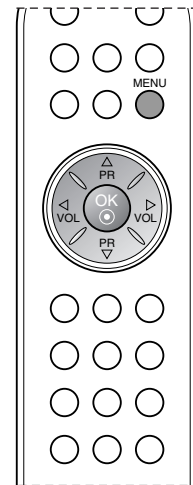
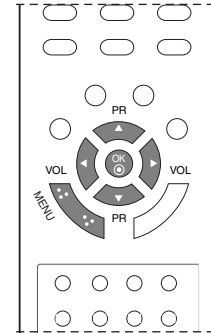
Hvis du vil have vist et normalt billede, skal opløsningen i RGB-tilstand være i overensstemmelse med valget af XGA-formatet.

1. Tryk på **MENU**-tasten og derefter på **▲** / **▼**-tasten for at vælge **Skærm**-menuen.
2. Tryk på **▶**-tasten og derefter **▲** / **▼**-tasten for at vælge **XGA Modus**.
3. Tryk på knappen **▶** og brug derefter knappen **▲** / **▼** til at vælge den ønskede XGA-opløsning.

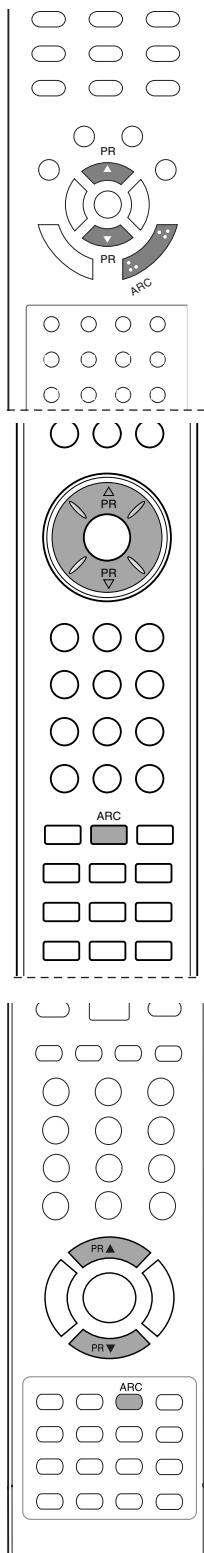


4. Tryk på knappen **MENU** gentagne gange for at vende tilbage til normal TV-visning.

**Bemærk!** Denne funktion er ikke tilgængelig på alle modeller.



## Valg af billedformat



Du kan se fjernsyn i to forskellige billedformater; **Spectacle**, **Original**, **4:3**, **16:9**, **14:9**, **Zoom1**, **Zoom2**.

Tryk på **ARC** knappen for at skifte til Wide eller 4:3 format.

### Spectacle

Når tv-apparatet modtager bredformatsignaler, vil du med følgende formatvalg kunne justere billedet vandret, i et ikke-lineært målforhold, for at udfylde hele skærmen.

### Original

Når tv-apparatet modtager bredformatsignaler, ændres det billedformat, der vises, automatisk. (Denne funktion er ikke tilgængelig i alle lande.)

### 4:3

Dette billedformat er i forholdet 4 til 3 som på traditionelle TV.

### 16:9

Du kan nyde bredformat programmer (16:9) såvel som traditionelle 4:3 format programmer i 16:9 tilstanden.

Bredformat programmer ses på skærmen, som de er, mens normale 4:3 programmer strækkes ud, så billederne fylder hele 16:9 skærmen.

### 14:9

Billedformatet 14:9 vises på skærmen uden ændringer i billedet. I billedformatet 4:3 forstørres billedet i opad- og nedadgående retning, så billedet fylder hele skærmen.

### Zoom1

Med følgende formatvalg vil du se billedet uden ændringer og på hele skærmen. Det øverste og nederste af billedet vil dog blive beskåret.

### Zoom2

Vælg Zoom 2, når billedet skal ændres med både vandret udvidelse og lodret beskæring. Billedet bliver til en blanding af ændret billedformat og fuld skærmdækning.

### Bemærk!

- Menuen ARC (Formatjustering) er ikke tilgængelige, når RGB, HDMI eller Component er valgt. Indstillingerne 4:3 og 16:9 kan dog vælges. Du kan justere forstørrelsesdelen med knappen **▲** / **▼**.
- Denne funktion er ikke tilgængelig på alle modeller.



# Checkliste til fejlfinding

Betjeningen fungerer ikke normalt.	
<b>Fjernbetjeningen fungerer ikke</b>	<ul style="list-style-type: none"><li>• Undersøg, om der er genstande mellem produktet og fjernbetjeningen, der spærrer.</li><li>• Er batterierne installeret korrekt i forhold til polaritet (+ til +, - til -)?</li><li>• Er fjernbetjeningens driftstilstand korrekt indstillet: TV, VCR osv.?</li><li>• Isæt nye batterier.</li></ul>
<b>Strømmen gik pludselig ud</b>	<ul style="list-style-type: none"><li>• Er sluk-timeren indstillet?</li><li>• Kontroller strømstyringsindstillingerne. Strømmen er blevet afbrudt</li><li>• Der er ingen udsendelse ved station, der er indstillet med Auto off aktiveret.</li></ul>

Billedfunktionen fungerer ikke.	
<b>Intet billede og ingen lyd</b>	<ul style="list-style-type: none"><li>• Kontroller, om produktet er tændt.</li><li>• Prøv med en anden kanal. Der kan være et problem med udsendelsen.</li><li>• Er netledningen sat ordentligt i stikkontakten?</li><li>• Kontroller antennens retning og/eller placering.</li><li>• Afprøv stikkontakten ved at sætte et andet produkts netledning til i samme stik.</li></ul>
<b>Billedet vises langsomt efter opstart</b>	<ul style="list-style-type: none"><li>• Dette er normalt. Billedet er dæmpet under opstart af produktet. Kontakt servicecenteret, hvis billedet ikke vises efter fem minutter.</li></ul>
<b>Igen eller ringe farver eller dårligt billede</b>	<ul style="list-style-type: none"><li>• Indstil Color (Farve) i menuindstillingen.</li><li>• Hold en passende afstand mellem produktet og videobåndoptageren.</li><li>• Prøv med en anden kanal. Der kan være et problem med udsendelsen.</li><li>• Er videokablerne sat korrekt i?</li><li>• Aktiver en funktion for at gendanne billedets lysstyrke.</li></ul>
<b>Vandrette/lodrette streger eller billedet ryster</b>	<ul style="list-style-type: none"><li>• Undersøg, om der er lokal interferens, som f.eks. et elektrisk apparat eller et el-værktøj.</li></ul>
<b>Dårlig modtagelse på nogle kanaler</b>	<ul style="list-style-type: none"><li>• Stationen eller kabelproduktet har problemer. Stil ind på en anden station.</li><li>• Signalet fra stationen er svagt. Drej antennen for at modtage en stærkere station.</li><li>• Undersøg, om der er eventuelle kilder til interferens.</li></ul>
<b>Linjer eller streger i billeder</b>	<ul style="list-style-type: none"><li>• Undersøg antennen (drej antennen).</li></ul>

---

## Checkliste til fejlfinding

---

Lydfunktionen fungerer ikke.	
<b>Billede vises og ingen lyd</b>	<ul style="list-style-type: none"><li>• Tryk på knappen <b>VOL</b> eller <b>VOLUME</b>.</li><li>• Er lyden slået fra? Tryk på knappen <b>MUTE</b>.</li><li>• Prøv med en anden kanal. Der kan være et problem med udsendelsen.</li><li>• Er lydkablerne sat korrekt i?</li></ul>
<b>Der kommer ikke noget ud af den ene højttaler</b>	<ul style="list-style-type: none"><li>• Indstil Balance i menuindstillingen.</li></ul>
<b>Usædvanlig lyd fra produktet</b>	<ul style="list-style-type: none"><li>• En ændring i omgivelsernes luftfugtighed eller temperatur kan forårsage en usædvanlig støj, når produktet tændes eller slukkes og indikerer ikke en fejl i produktet.</li></ul>

Der er et problem i pc-tilstand. (Kun i pc-tilstand).	
<b>Signalet er uden for rækkevidde.</b>	<ul style="list-style-type: none"><li>• Tilpas opløsning, vandret eller lodret frekvens.</li><li>• Kontroller indgangskilden.</li></ul>
<b>Lodret søjle eller stribe på baggrund, vandret støj og ukorrekt placering</b>	<ul style="list-style-type: none"><li>• Brug autokonfigureringen, eller indstil uret, fase eller vandret/lodret placering.</li></ul>
<b>Skærmfarven er ustabil eller kun en farve</b>	<ul style="list-style-type: none"><li>• Undersøg signalkablet.</li><li>• Geninstaller pc'ens skærmkort.</li></ul>

# Produktspecifikationer

Strømkraft / Strømforsbrug	<b>15LS1R*</b> : AC100-240V~ 50/60Hz 0,7A / 40W <b>20LS1R*</b> : AC100-240V~ 50/60Hz 1,0A / 60W <b>20LS2R*</b> : AC100-240V~ 50/60Hz 1,0A / 60W <b>23LS2R*</b> : AC100-240V~ 50/60Hz 0,9A / 85W
Mål (bredde x dybde x højde)	<b>15LS1R*</b> : 463,3mm x 166,3mm x 353,5mm 18,2tommer x 6,5tommer x 13,9tommer <b>20LS1R*</b> : 573,2mm x 189,7mm x 435,5mm 22,6tommerx 7,5tommerx 17,1tommer <b>20LS2R*</b> : 518,9mm x 177,7mm x 415,5mm 20,4tommer x 7,0tommerx 16,4tommer <b>23LS2R*</b> : 589,2mm x 189,7mm x 464,9mm 24,0tommer x 7,5tommer x 18,3tommer
Vægt (netto)	<b>15LS1R*</b> : 3,9kg (8,7lbs) <b>20LS1R*</b> : 6,9kg (15,3lbs) <b>20LS2R*</b> : 6,2kg (13,6lbs) <b>23LS2R*</b> : 7,9kg (17,4lbs)
Tv-system	PAL/SECAM B/G/D/K, PAL I/II, SECAM L/L'
Programdækning	VHF: E2 ~ E12, UHF: E21 ~ E69, CATV: S1 ~ S20, HYPER: S21 ~ S47
Ekstern antenneimpedans	75 Ω

DANSK

\* Ovenstående specifikationer kan ændres uden forudgående varsel, for så vidt angår kvalitetsforbedringer.

Strømkraft / Strømforsbrug	<b>15LC1R*</b> : AC100-240V~ 50/60Hz 0,7A / 40W <b>20LC1R*</b> : AC100-240V~ 50/60Hz 1,0A / 60W
Mål (bredde x dybde x højde)	<b>15LC1R*</b> : 377,6mm x 242,8mm x 394,5mm 14,9tommer x 9,6tommer x 15,5tommer <b>20LC1R*</b> : 492,4mm x 272,8mm x 483,3mm 19,4tommer x 10,7tommer x 19,0tommer
Vægt (netto)	<b>15LC1R*</b> : 5,6kg (12,3lbs) <b>20LC1R*</b> : 9,1kg (20,1lbs)
Tv-system	PAL/SECAM B/G/D/K, PAL I/II, SECAM L/L'
Programdækning	VHF: E2 ~ E12, UHF: E21 ~ E69, CATV: S1 ~ S20, HYPER: S21 ~ S47
Ekstern antenneimpedans	75 Ω

\* Ovenstående specifikationer kan ændres uden forudgående varsel, for så vidt angår kvalitetsforbedringer.

