



# LCD-TELEVISIO

## KÄYTTÖOHJE

MALLI: 15LS1R \* 20LS1R \*  
20LS2R \* 23LS2R \*  
15LC1R \* 20LC1R \*



**Lue tämä ohjekirja huolellisesti ennen laitteen käyttöä.  
Säilytä ne myöhempää tarvetta varten.  
Kirjoita laitteen malli- ja sarjanumerot muistiin.  
Numerot löytyvät  
laitteen takana olevasta arvokilvestä, niistä on hyötyä  
jos  
teet laitetta koskevia tiedusteluja tai viet sen  
huoltoon.**

---

# Sisällysluettelo

---

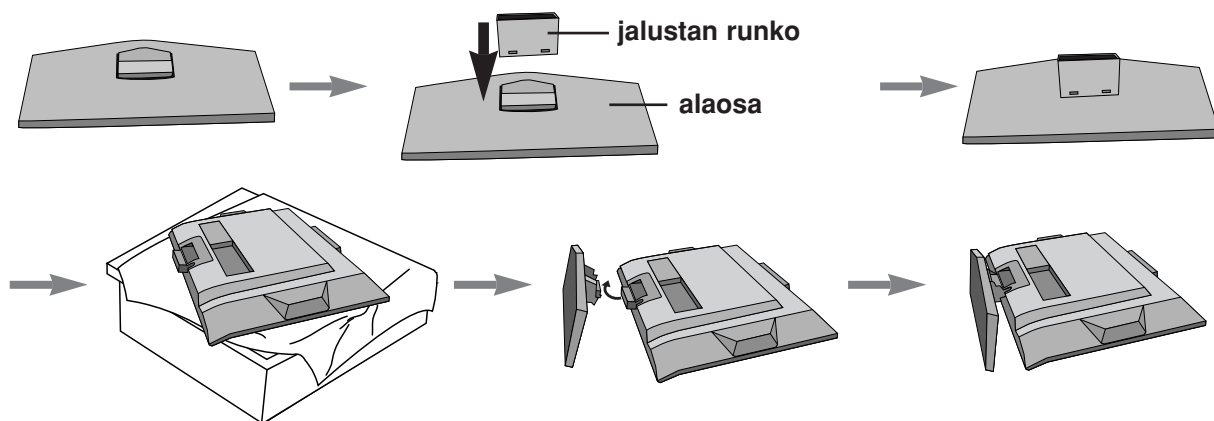
<b>Asennus</b>	<b>3</b>
<b>Näppäimet ja niiden toiminnot</b>	<b>8</b>
Kaukosäädin	
Pari-tojen asennus / Etupaneeli / Takaosa	
<b>Perustoiminnot</b>	<b>14</b>
Päälle- ja pois-kytkentä	
Näyttövalikon kielen ja maan valitseminen	
<b>Kuvaruutuvalikot</b>	<b>15</b>
Valikon valinta / Ohjelmapaikan valinta	
Äänenvoimakkuuden säätö	
<b>TV-kanavien viritys</b>	<b>16</b>
Kanavien automaattiviritys	
Kanavien käsiviritys	
Ohjelmapaikkojen järjestäminen / Lempikanava	
Kanavataulukon haku	
<b>Kuvan säätö</b>	<b>21</b>
PSM (Picture Status Memory)	
Kuvan säätö	
CSM (tallennetut väriasetukset)	
XD toiminto / Cinema / Nollaus	
<b>Äänen säätö</b>	<b>25</b>
SSM (Sound Status Memory)	
Äänen säätö / Stereo/kaksikanavaääni	
NICAM-ään i/ Äänen ulostulon valinta	
<b>AIKA-valikko</b>	<b>27</b>
Kello / Päälle/pois-ajastin	
Automaattinen sammutus / Uniajastin	
<b>Muut toiminnot</b>	<b>29</b>
Lapsilukko / XD Demo	
TV-, AV- ja PC-tilat / Automaattinen AV-tila	
<b>Teksti-TV</b>	<b>32</b>
Teksti-TV päälle/pois	
Normaali teksti-TV / TOP-teksti	
Pikateksti / Teksti-TV:n erikoistoiminnot	
<b>Lisälaitteiden liittäminen</b>	<b>34</b>
Antenniliitin / Euroscart-liitin (VCR)/ Audio/video in -liittimet	
S-video/Audio in -liittimet (S-Video)	
DVD-sisääntuloliitännät	
DTV-liitännät	
Kuulokeliitääntä	
<b>PC-liitääntä</b>	<b>37</b>
PC in -liitääntä	
PC-asetukset	
XGA-laajakuvatilan valitseminen	
<b>Kuvasuhde</b>	<b>40</b>
<b>Vianetsintä</b>	<b>41</b>
<b>Tuotteen tekniset tiedot</b>	<b>43</b>

# Asennus

## TUEN ASENTAMINEN

1. Kokoa jalustan rungon osat ja jalustan alaosa. Liitä jalustan runko ja alaosa toisiinsa siten, että osat napsahtavat paikalleen.
2. Aseta televisio pehmustetulle pinnalle etupuoli alaspäin.
3. Jotta laite ja näyttö ovat suojassa vahingoittumiselta.

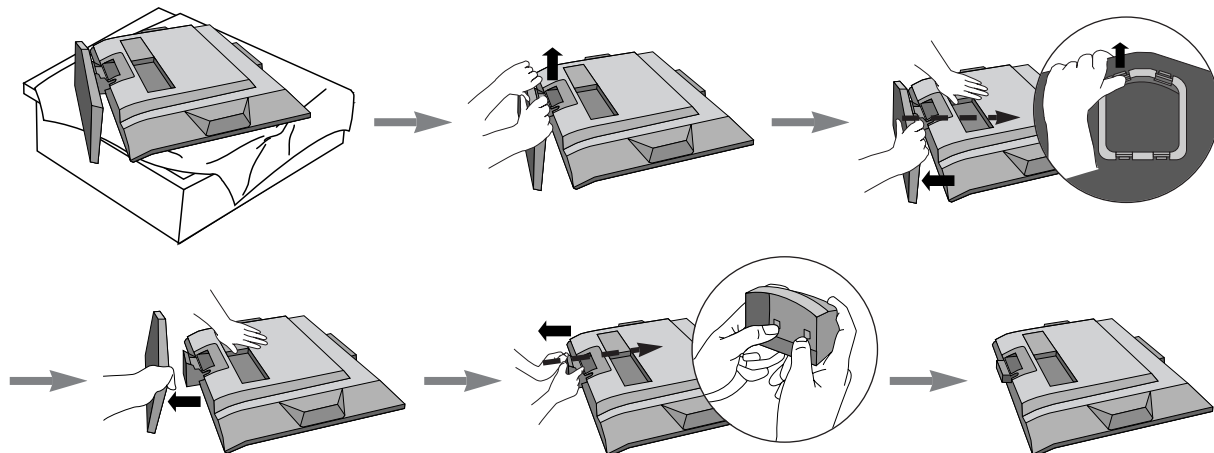
**Huomautus:** Oma televisiosi voi olla hieman erilainen, kuin tässä on kuvattu.



## Jalustan irrottaminen

1. Aseta televisio tyynyn tai pehmeän kankaan päälle etupuoli alaspäin.
2. Pidä kiinni jalustasta molemmilla käsillä ja taivuta sitä ylöspäin.
3. Vedä alaosan kumpaakin sivua taaksepäin samalla, kun painat salpaa ylöspäin.
4. Pidä kiinni alaosasta ja irrota se jalustan rungosta vetämällä sitä taaksepäin ja ravistamalla sitä.
5. Irrota jalustan runko televisiosta vetämällä sitä samalla kun painat rungon salpoja.

**Huomautus:** Oma televisiosi voi olla hieman erilainen, kuin tässä on kuvattu.

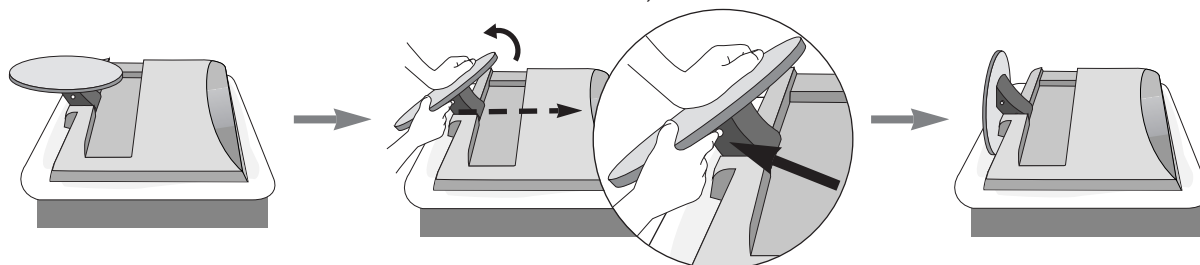


# Asennus

## Tuen kääntäminen auki

1. Aseta televisio tyynyn tai pehmeän kankaan päälle etupuoli alaspäin.
2. Pidä jalustan sisäpuolella olevaa vapautuspainiketta painettuna ja vedä jalustaa voimakkaasti kahdella kädellä.

**Huomautus:** Oma televisiosi voi olla hieman erilainen, kuin tässä on kuvattu.

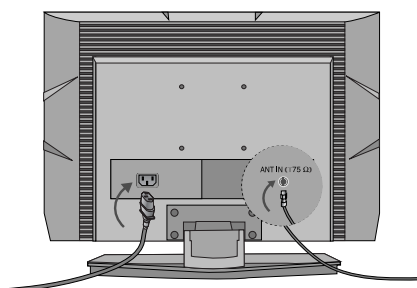


Jalusta ei liiku, jos vapautuspainiketta ei pidetä painettuna.

## Televisiion kytkeminen

1. Kytke antennikaapeli televisiion takapaneelin liitäntään, jossa on merkintä **ANTENNA IN**. Paras kuvanlaatu saadaan käyttämällä ulkoantennia.
2. Lisälaitteiden kytkemistä kuvataan kohdassa **Ulkoisten laitteiden kytkeminen**.
3. Kytke virtajohto.

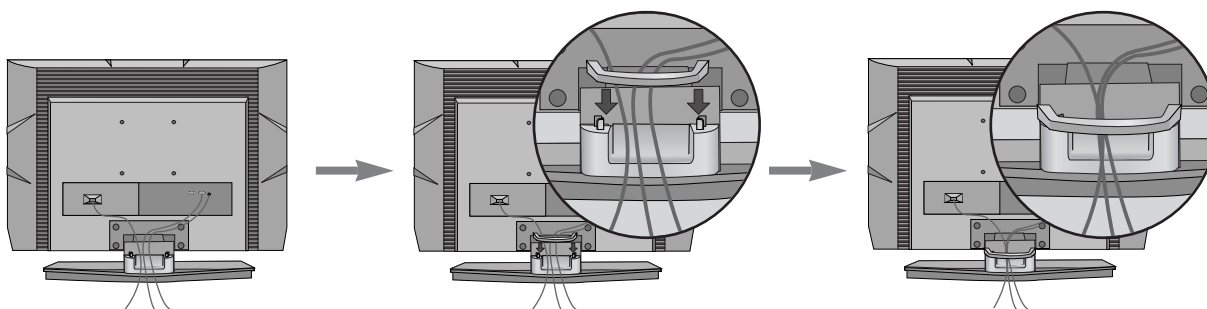
**Huomautus:** Oman televisiosi liitännät voivat olla hieman erilaiset kuin tässä on kuvattu.



## PERUSKYTKENNÄT

1. Kytke tarvittavat johdot.  
Lisälaitteiden kytkemistä kuvataan kohdassa Ulkoisten laitteiden kytkeminen.
2. Asenna **KAAPELITELINE** kuvassa esitetyllä tavalla.

**Huomautus:** Oman televisiosi liitännät voivat olla hieman erilaiset kuin tässä on kuvattu.



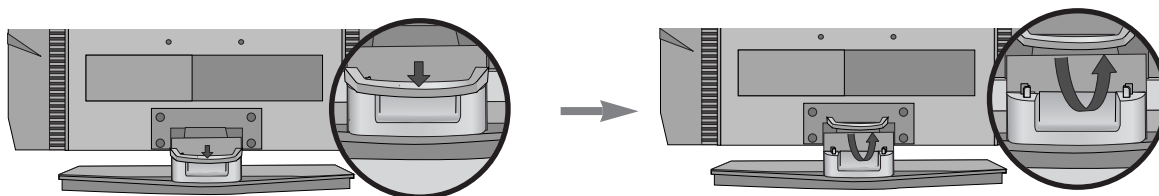
# Asennus

## KAAPELITELINEEN POISTAMINEN

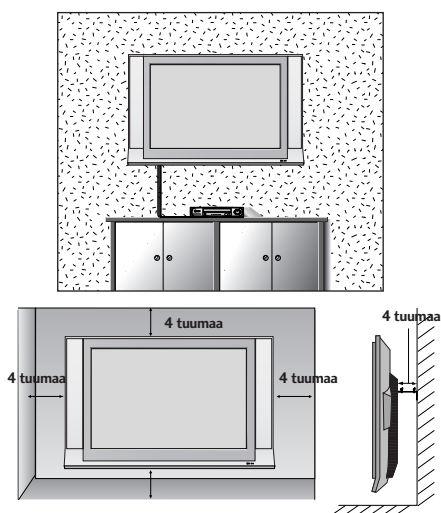
Paina ensin kaapelitelinettä.

Pidä kiinni **KAAPELITELINEESTÄ** molemmilla käsillä ja vedä sitä ylöspäin.

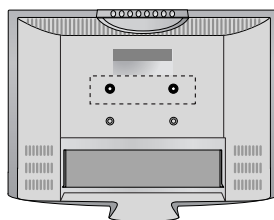
**Huomautus:** Älä pidä kiinni **KAAPELITELINEESTÄ**, kun siirät tuotetta.  
(Jos tuote putoaa, käyttäjä voi loukkaantua ja tuote rikkoutua.)



## Asentaminen seinälle: Vaakasuora asennus



<Vain 20LC1R\*-mallissa>

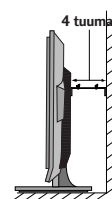
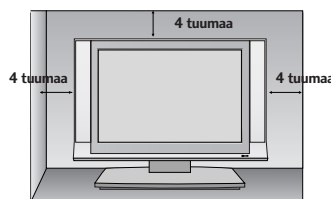
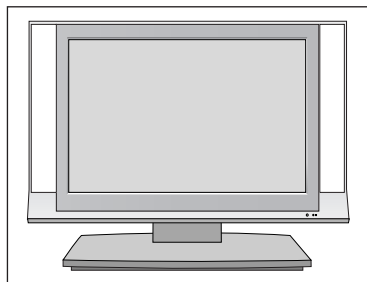


2 rengasvälikappaleita

Kiinnitä rengasvälikappaleet televisioon ennen seinäkiinnitystelineen asentamista, jolloin television voi kallistaa kohtisuoraan.

Jätä laitteen jokaisen sivun ja seinän väliin 10 cm tyhjää tilaa, jotta ilma pääsee kiertämään vapaasti. Saat yksityiskohtaiset asennusohjeet jälleenmyyjältä. Lisätietoja on Tilt Wall Mounting Bracket Installation and Setup (Kääntyvän seinäasennustelineen asentaminen) -oppaassa.

## Jalustan asentaminen



Jätä laitteen jokaisen sivun ja seinän väliin 10 cm tyhjää tilaa, jotta ilma pääsee kiertämään vapaasti.

---

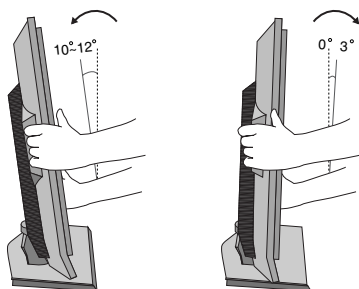
# Asennus

---

## Näytön sijoittaminen

Säädä paneelin asento sopivaksi.

### • Kallistuskulma



## Sijainti

Sijoita televisio niin, ettei auringonvalo tai muu kirkas valo osu suoraan kuvaruudun pintaan.

Televisio pitää suojata huolellisesti tärinältä, kosteudelta, pölyltä ja kuumuudelta. Varmista myös, että ilma pääsee vapaasti kiertämään television ympärillä. Älä peitä takapaneelissa olevia ilmanvaihtoaukkoja.

Jos aiot asentaa television seinään, kiinnitä sen takapaneeliin VESA-sovitin (lisävaruste).

Kun asennat television käyttäen seinäkiinnitystelinettä (lisävaruste), kiinnitä se huolellisesti, ettei televisio putoa.

---

# Asennus

---

## Kensington Security System -turvajärjestelmä

- Television takapaneelissa on Kensington Security System -liitäntä. Kytke Kensington Security Systemin kaapeli alla esitetyllä tavalla.
- Katso Kensington Security Systemin tarkemmat asennusohjeet turvajärjestelmän mukana toimitetusta ohjeista.

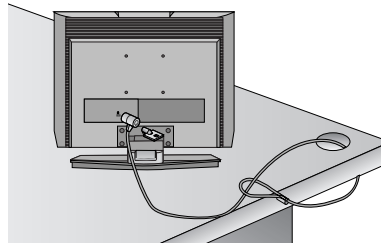
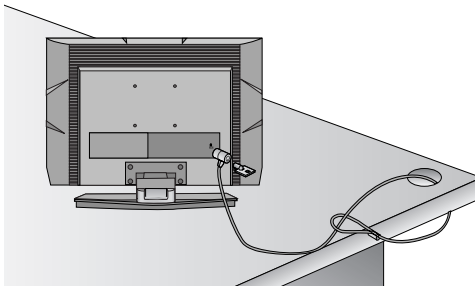
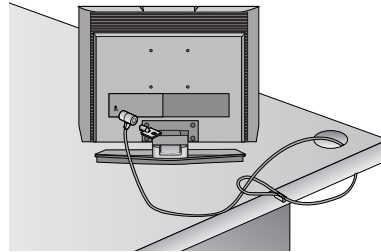
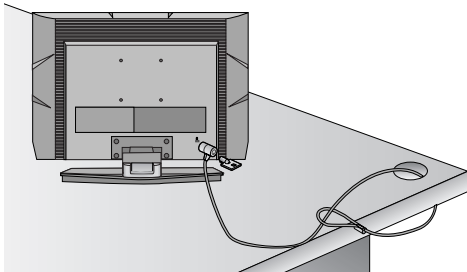
Lisätietoja on Kensingtonin kotisivuilla osoitteessa <http://www.kensington.com>, Kensington myy kannettavien tietokoneiden, LCD-projektorien ja muiden kalliiden sähkölaitteiden turvajärjestelmiä.

### **Huomautus:**

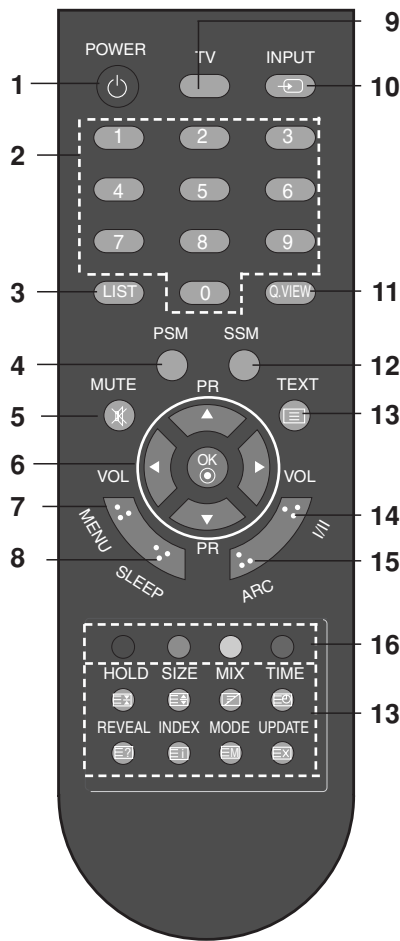
- Kensington Security System on lisävaruste.

### **Huomautus:**

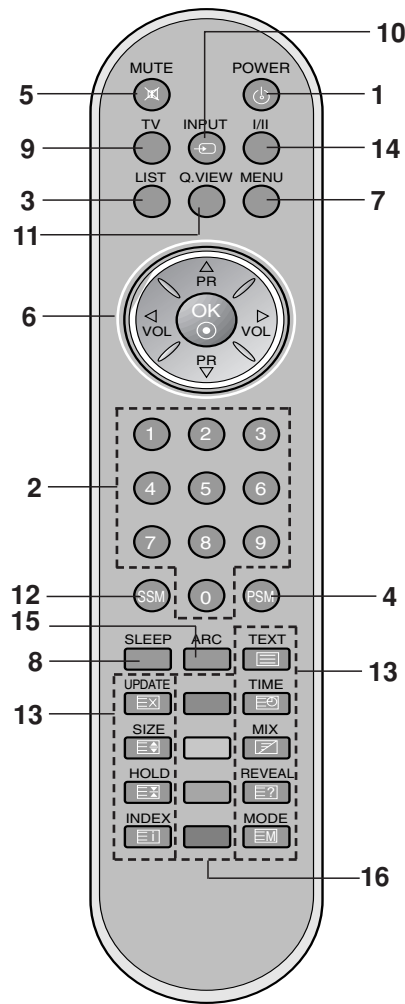
- Jos televisio tuntuu viileältä, kuvaruudussa voi näkyä värinää virran kytkemisen jälkeen. Tämä on normaalia eikä merkki viasta.*
- Kuvaruudussa saattaa olla viallisia pisteitä, jotka näkyvät punaisina, vihreinä tai sinisinä. Niillä ei kuitenkaan ole haitallista vaikutusta television suorituskykyyn.*
- Vältä LCD-näytön koskettamista, äläkä paina sitä sormillasi kovin pitkään. Saatat siten aiheuttaa kuvaruutuun väliaikaisia vääristymiä.*
- Oma televisiosi voi olla hieman erilainen, kuin tässä on kuvattu.*



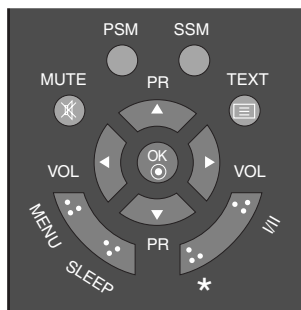
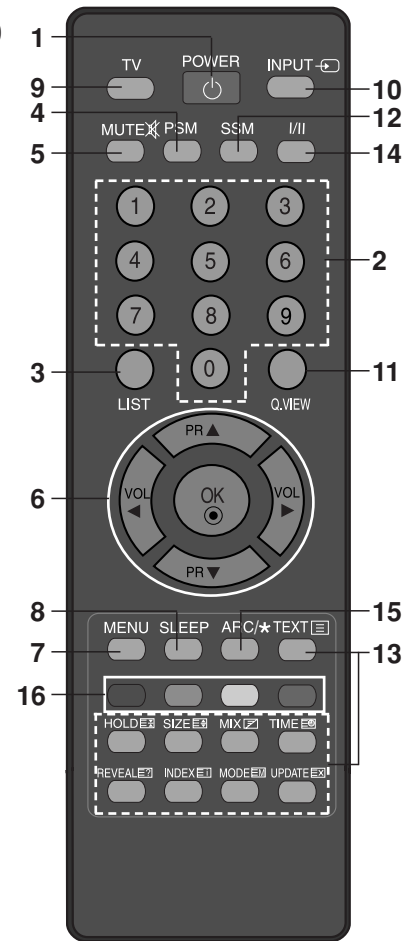
# Näppäimet ja niiden toiminnot



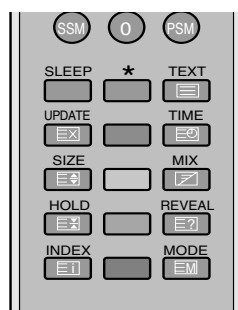
[Ilman ARC]



[Ilman ARC]



[ARC kanssa]



[ARC kanssa]



# Näppäimet ja niiden toiminnot

Laitteen kaikkia toimintoja voidaan ohjata kaukosäätimellä. Eräät toiminnot voidaan valita myös television yläpaneelin painikkeilla. Vain television mukana seuraava kaukosäädin toimii kyseisen mallin kanssa.

## Kaukosäädin

Asenna paristot ennen kaukosäätimen käyttöönottoa. Katso ohjeet seuraavalta sivulta.

### 1. POWER

Kytkee laitteen valmiustilasta päälle ja päinvastoin.

### 2. NUMERONÄPPÄIMET

Kytkevät laitteen valmiustilasta päälle suoraan valitulle kanavalle tai valitsevat kanavan.


### 3. LIST

Näyttää kanavataulukon.

### 4. PSM (Picture Status Memory)

Palauttaa valitut kuvan oletusasetukset.

### 5. MUTE

Mykistää TV:n äänen ja palauttaa sen. Paina **MUTE**-näppäintä. Ääni kytkeytyy pois ja symboli  tulee näkyviin. Paina uudelleen **MUTE**, **◀ / ▶**-, **I/II**-, tai **SSM**-näppäintä äänen palauttamiseksi.

### 6. ▲ / ▼ (Kanava ylös/alas)

Valitsee kanavan tai valikon kohteen. Kytkee laitteen valmiustilasta päälle.

### ◀ / ▶ (Äänenvoimakkuus alas/ylös)

Säätää äänenvoimakkuutta. Säätää valikoiden asetuksia.

### OK

Valinnan hyväksyminen tai valittuna olevan tilan näyttö.

### 7. MENU

Valitsee valikkotoiminnot.

### 8. SLEEP

Asettaa uniajastimen.

### 9. TV

palaa TV -tilaan.

Kytkee laitteen valmiustilasta päälle.

### 10. INPUT

Valitse etätoimintatila.

Kytkee laitteen valmiustilasta päälle.

### 11. Q.VIEW

Kytkee aiemmin katsotun ohjelmapaikan.

Paina **Q.VIEW**-näppäintä valitaksesi viimeksi katsomasi ohjelma-paikan.

### 12. SSM (Sound Status Memory)

Palauttaa halutut äänen asetukset.

### 13. TEKSTI-TV NÄPPÄIMET

Näitä käytetään teksti-TV:n ohjaamiseen.

Katso lisätietoja kappaleesta Teksti-TV.

### 14. I/II

Valitsee kuunneltavan kielen kaksiäänilähetyksissä.

### 15. ARC (20LS2R\*/ 23LS2R\*)

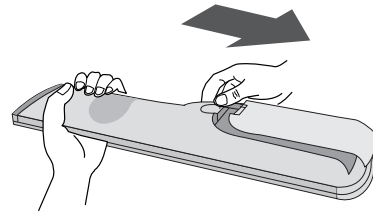
Vaihtaa kuvasuhteen.

### 16. VÄRINÄPPÄIMET :

Näitä näppäimiä käytetään teksti-TV:n ohjaamiseen (jos varusteena) ja muiden säätöjen tekemiseen.

### \* : EI TOIMINTO

## Paristojen asennus



Kaukosäädintä varten tarvitaan kaksi AAA-paristoa. Avaa kaukosäätimen takana oleva paristokotelon kansi ja asenna paristot paristokotelossa olevien napaisuusmerkkien mukaisesti (+ ja -).

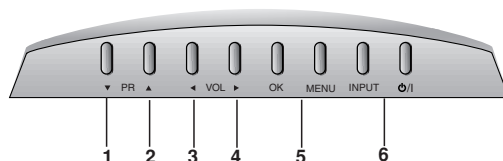
**Huom :** Paristojen vuotamisen estämiseksi poista paristot aina, jos kaukosäädintä ei aiota käyttää pidempään aikaan.

# Näppäimet ja niiden toiminnot

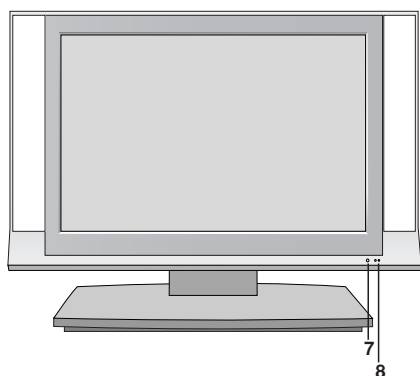
## Etupaneeli

Jos tuotteen pintaan on kiinnitetty suojakalvo, se tulee poistaa ja sen jälkeen pyyhkiä tuote kiillotusliinalla.

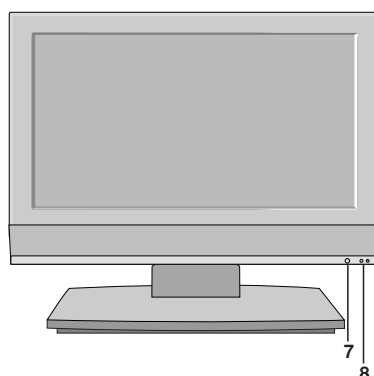
### Yläpaneeli



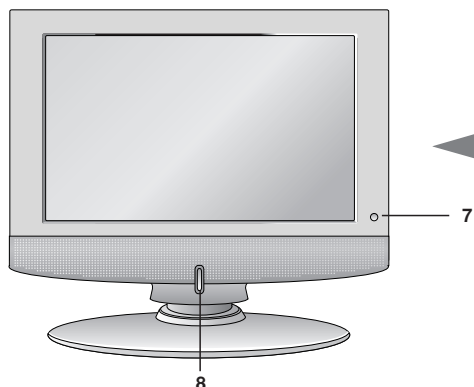
15LS1R\*/ 20LS1R\*



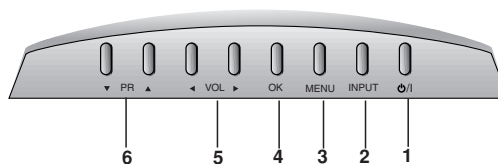
20LS2R\*/ 23LS2R\*



15LC1R\*/ 20LC1R\*



### Yläpaneeli



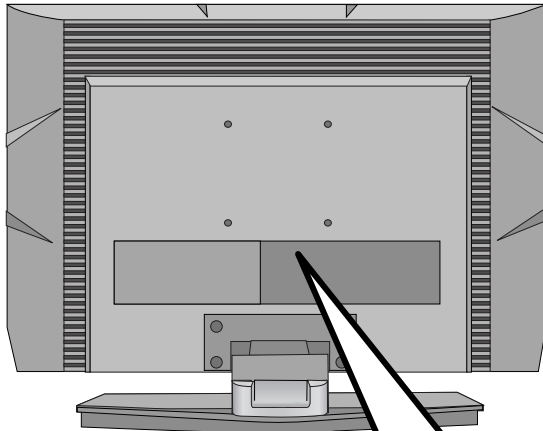
- 1. PÄÄLLÄ/POIS (I / O)**  
Kytkee laitteen valmiustilasta päälle ja päinvastoin.
- 2. INPUT**  
Valitsee etätoimintatila.  
Kytkee laitteen valmiustilasta päälle.
- 3. MENU**  
Valitsee valikon.
- 4. OK**  
Valinnan hyväksyminen tai valittuna olevan tilan näyttö.
- 5. ▲ / ▼ (Äänenvoimakkuus alas/ylös)**  
Säätää äänenvoimakkuutta.  
Säätää valikoiden asetuksia.

- 6. ▲ / ▼ (Kanava ylös/alas)**  
Valitsee kanavan tai valikon kohteen.  
Kytkee laitteen valmiustilasta päälle.
- 7. KAUKOSÄÄTIMEN VASTAANOTIN**
- 8. VIRRAN MERKKIVALO**

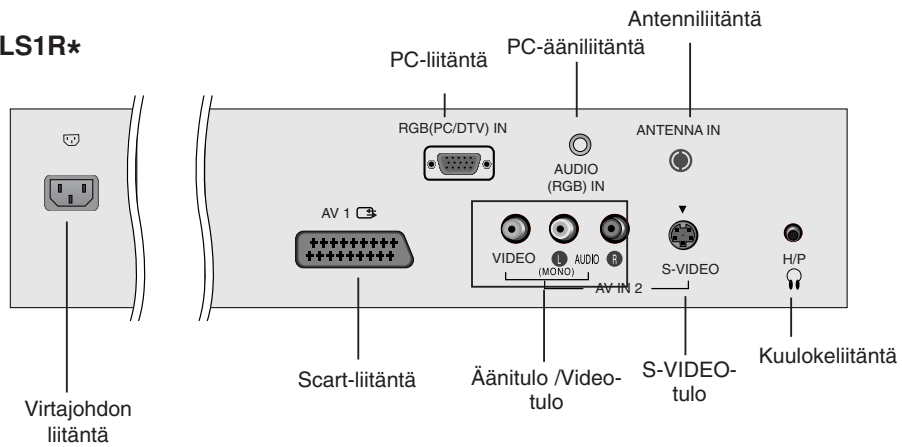
- **15LS1R\*/ 20LS1R\*/ 20LS2R\*/ 23LS2R\***  
Palaa punaisena valmiustilassa.  
Palaa vihreänä, kun virta on kytketty.
- **15LC1R\*/ 20LC1R\***  
palaa oranssina valmiustilassa.  
palaa sinisenä, kun virta on kytketty.

# Näppäimet ja niiden toiminnot

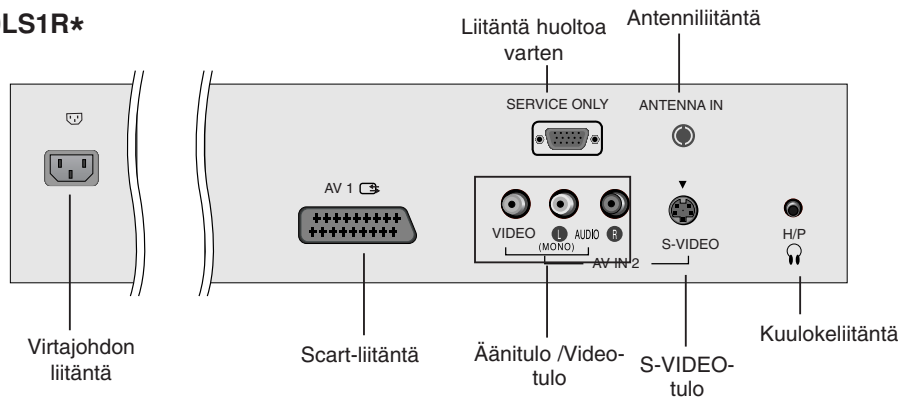
## Takaosa



### 15LS1R\*

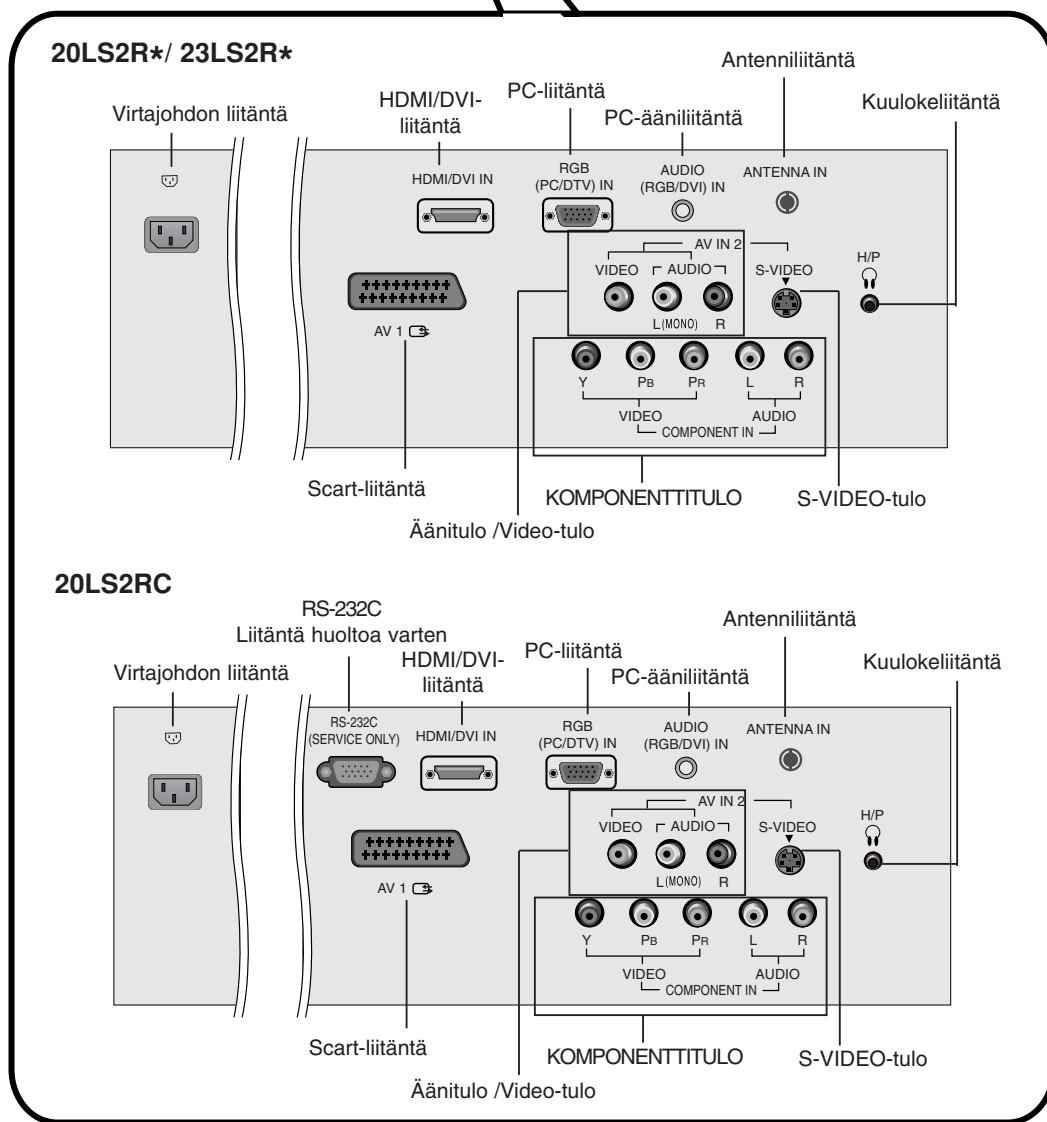
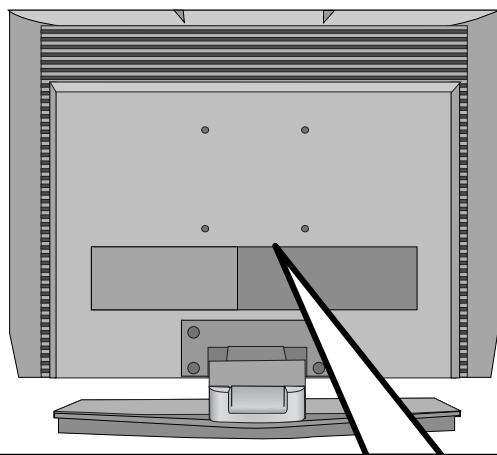


### 20LS1R\*



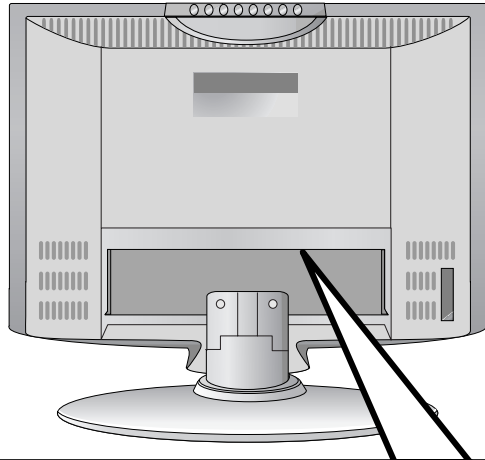
# Näppäimet ja niiden toiminnot

## Takaosa

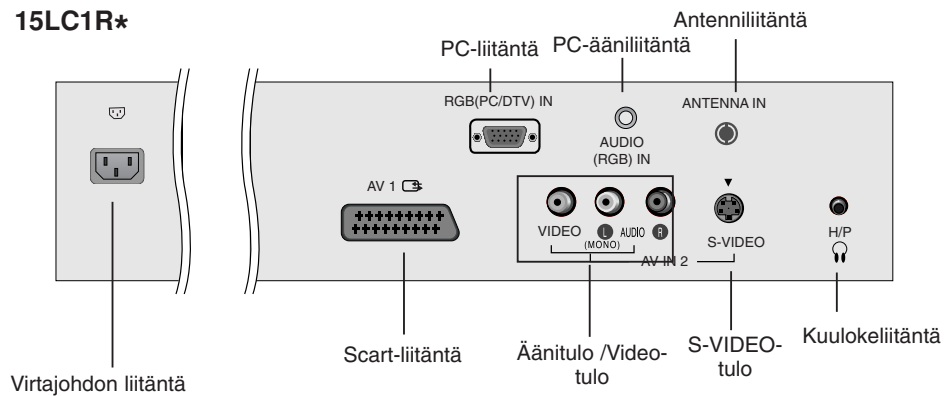


# Näppäimet ja niiden toiminnot

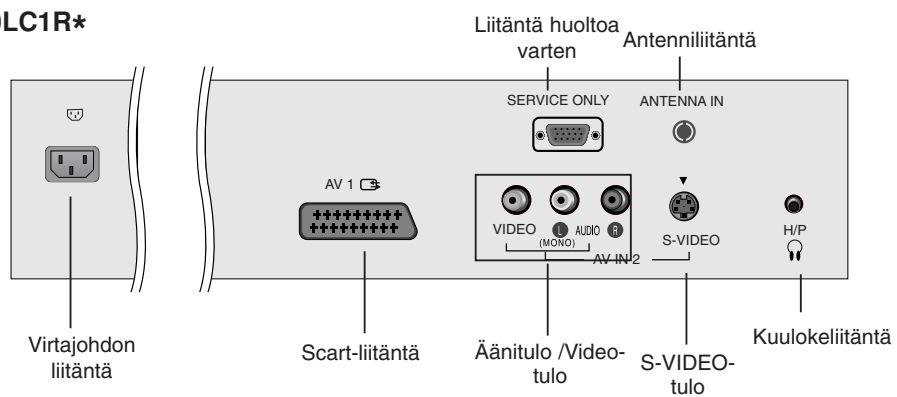
## Takaosa



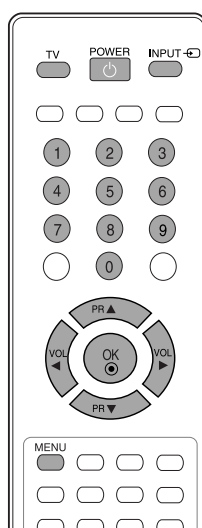
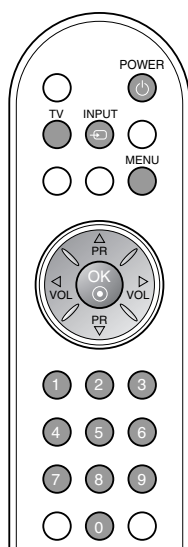
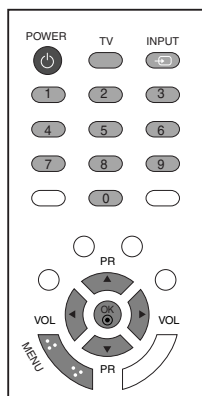
### 15LC1R\*



### 20LC1R\*



# Perustoiminnot



## Päälle- ja poiskytkentä

1. Paina kaukosäätimen **POWER**, **▲ / ▼**-, **TV**-, **INPUT**- tai numeronäppäimiä laitteen kytkemiseksi päälle.
2. Paina **POWER**-näppäintä sammuttaaksesi laitteen valmiustilaan.
3. Paina päävirtakytkintä virran katkaisemiseksi kokonaan.

**Huom :** Jos pistotulppa irrotetaan pistorasiasta TV:n ollessa päällä, laite kytkeytyy takaisin päälle, kun pistotulppa kytketään takaisin.

## Näyttövalikon kielen ja maan valitseminen

Asennusoppaan valikko tulee näkyviin, kun TV käynnistetään ensimmäisen kerran.

1. Valitse haluamasi kieli painamalla **▲ / ▼ / ◀ / ▶**-painiketta ja sitten **OK**-painiketta.
2. Valitse haluamasi maa painamalla **▲ / ▼ / ◀ / ▶**-painiketta ja sitten **OK**-painiketta.

### \* Jos haluat muuttaa kielen tai maan

1. Paina **MENU**-näppäintä ja sen paina **▲ / ▼**-näppäintä ja valitse **ERITYISASETUKSET**-valikon.
2. Paina **▶**-näppäintä ja sen paina **▲ / ▼**-näppäintä valitaksesi kohdan **Kieli(Language)**. Kuvaruudulle tulevien valikoiden kieli voidaan valita.  
Paina **▶**-näppäintä ja sen paina **▲ / ▼**-näppäintä valitaksesi kohdan **Land**.
3. Valitse haluamasi kieli tai maa painamalla **▶**-painiketta ja sitten **▲ / ▼ / ◀ / ▶**-painiketta.
4. Paina **OK**-näppäintä.
5. Voit palata normaaliin televisionkatselutilaan painamalla **MENU**-painiketta toistuvasti.

### **Huom :**

- a. Ellet lopeta **Asennusopas** -asetusta painamalla **MENU**-näppäintä tai odota kuvaruutunäytön (OSD – On Screen Display) aikakatkaisua, se tulee aina näkyviin kytkettäessä laiteeseen virta.
- b. Jos valitset väärän maavaihtoehdon, teksti-TV ei ehkä näy oikein ruudulla, ja sen toiminnassa saattaa esiintyä virheitä.
- c. Heprea lisätään **Asennusopas Land** niiden maiden mukaisesti, joissa käytetään heprean kieltä.

# Kuvaruutuvalikot

## Valikon valinta

1. Paina **MENU**-näppäintä ja sen paina ▲ / ▼-näppäintä toistuvasti löytääksesi tarvittavan valikon.
2. Paina ►-näppäintä ja sen paina ▲ / ▼ -näppäintä valitaksesi haluamasi valikkokohtan.
3. Ali- ja pudotusvalikkojen asetuksia voi muuttaa ◀ / ▶-näppäimillä.  
Ylöspäin valikkojen välillä pääset painamalla **OK**-näppäintä ja alaspäin pääset painamalla **MENU**-näppäintä.

### Huom :

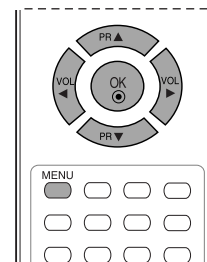
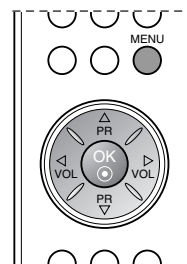
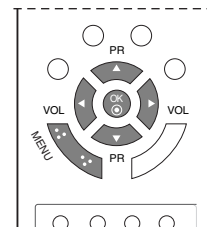
- a. Näyttö (20LS1R\*/20LC1R\*) -valikko ei tule näkyviin.
- b. Valikot eivät toimi teksti-TV -tilassa.
- c. Joissakin malleissa kohtaa **Kieli (Language) search** ei näy.

## Ohjelmapaikan valinta

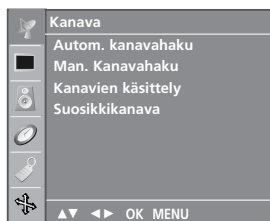
Voit selata ohjelmapaikkoja ▲ / ▼- tai numeronäppäimillä.

## Äänenvoimakkuuden säätö

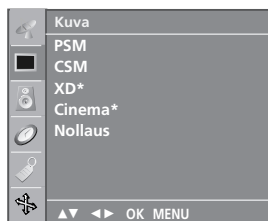
Paina ◀ / ▶- näppäintä äänenvoimakkuuden säätämiseksi.



\* : 20LS2R\*, 23LS2R



**KANAVA-valikko**



**KUVA-valikko**



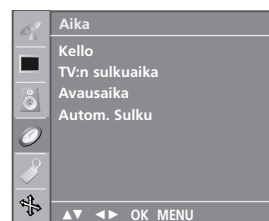
**ÄÄNI-valikko**



**NÄYTTÖ-valikko**



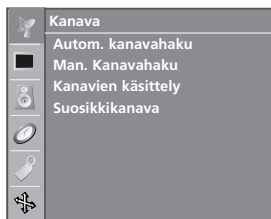
**ERITYISASETUKSET-valikko**



**AIKA-valikko**

SUOMI

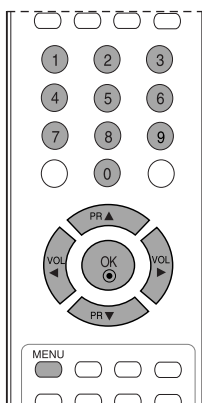
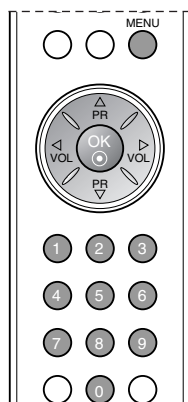
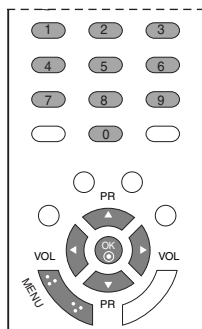
# TV-kanavien viritys



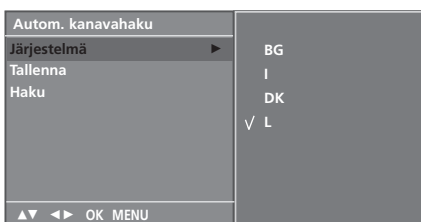
Tähän televisioon voidaan tallentaa jopa 100 TV-kanavaa (0-99). Kun olet kerran tallentanut kanavat, voit selata niitä ▲ / ▼-näppäimillä tai numeronäppäimillä. Kanavat voidaan viritää ohjelma-aikkoihin joko automaattisesti tai käsin.

## Kanavien automaattiviritys

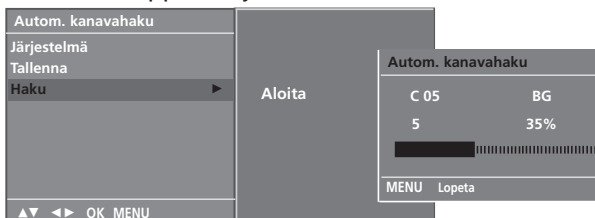
Tällä menetelmällä voidaan tallentaa kaikki vastaanottokelpoiset kanavat. Suosittelemme, että käytät automaattiviritystä TV:n käyttöönoton yhteydessä.



1. Paina **MENU**-näppäintä ja sitten ▲ / ▼-näppäintä valitaksesi **Kanava**-valikon.
2. Paina ►-näppäintä ja sen Paina ▲ / ▼-näppäintä ja valitse **Autom. kanavahaku**.



3. Paina ►-näppäintä. Valitse TV-järjestelmä ►-painikkeella ja paina sitten **Järjestelmä** ▲ / ▼-painiketta ;  
**BG** : PAL B/G, SECAM B/G (Eurooppa/Itä-Eurooppa)  
**I** : PAL I/II (UK / Irlanti)  
**DK** : PAL D/K, SECAM D/K (Itä-Eurooppa)  
**L** : SECAM L/L' (Ranska)
4. Paina **OK**-näppäintä.
5. Paina ▲ / ▼-näppäintä ja valitse **Tallenna**.
6. Valitse aloittava ohjelmapaikan numero ◀ / ▶-näppäimellä tai numeronäppäimillä. Alle 10:n olevien numeroiden eteen lisätään '0', esim. 5 on siis '05'.
7. Paina **OK**-näppäintä.
8. Paina ▲ / ▼-näppäintä ja valitse **Haku**.



9. Paina ►-käynnistääksesi automaattivirityksen. Kaikki alueella näkyvät TV-kanavat tallennetaan. Automaattiviritys lopetetaan painamalla **MENU**-näppäintä. Kun automaattiviritys on valmis, **Kanavien käsittely**-valikko ilmestyy kuvaruudulle. Katso Ohjelmapaikkojen järjestäminen -kappaletta tallennettujen kanavien järjestämiseksi.
10. Voit palata normaaliin televisionkatselutilaan painamalla **MENU**-painiketta toistuvasti.



# TV-kanavien viritys

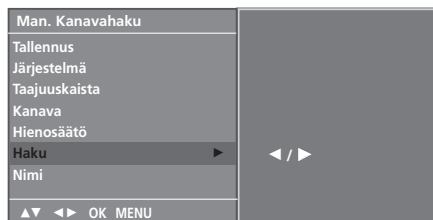
## Kanavien käsiviritys

Kanavien käsiviritys mahdollistaa kanavien virittämisen ja niiden järjestämisen haluttuun järjestykseen käsin. Voit myös antaa jokaiselle kanavapaikalle viisimerkkisen nimen.

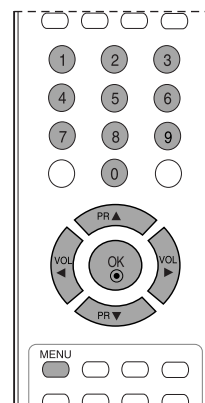
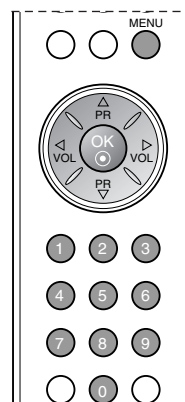
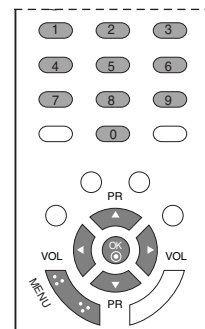
1. Paina **MENU**-näppäintä ja sitten **▲** / **▼**-näppäintä valitaksesi **Kanava**-valikon.
2. Paina **▶**-näppäintä ja sen paina **▲** / **▼**-näppäintä ja valitse **Man. Kanavahaku**.
3. Paina **▶**-näppäintä ja sen paina **▲** / **▼**-näppäintä ja valitse **Tallennus**.



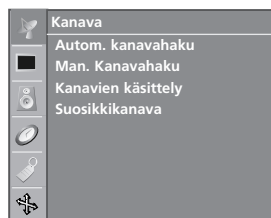
4. Valitse haluamasi ohjelmapaikan numero (0–99) **◀** / **▶**-näppäimellä tai **NUMERO**-näppäimillä **Tallennus**-valikosta. Alle 10:n olevien numeroiden eteen lisätään '0', esim. 5 on siis '05'.
5. Paina **OK**-näppäintä.
6. Paina **▲** / **▼**-näppäintä ja valitse **Järjestelmä**.
7. Valitse TV-järjestelmä **▶**-painikkeella ja paina sitten **Järjestelmä**-valikon **◀** / **▶**-painiketta ;  
**BG** : PAL B/G, SECAM B/G (Eurooppa/Itä-Eurooppa)  
**I** : PAL I/II (UK / Irlanti)  
**DK** : PAL D/K, SECAM D/K (Itä-Eurooppa)  
**L** : SECAM L/L' (Ranska)
8. Paina **OK**-näppäintä.
9. Paina **▲** / **▼**-näppäintä ja valitse **Taajuuskaista**.
10. Paina **▶**-painiketta ja valitse sitten **Taajuuskaista**-valikosta **VHF/UHF** tai **Kaapeli** painamalla **▲** / **▼**-painiketta.
11. Paina **OK**-näppäintä.
12. Paina **▲** / **▼**-näppäintä ja valitse **Kanava**.
13. Voit valita haluamasi ohjelman numeron **◀** / **▶**-painikkeella tai numeropainikkeilla.
14. Paina **OK**-näppäintä.
15. Paina **▲** / **▼**-näppäintä ja valitse **Haku**.
16. Jatka avattavan **Haku**-valikon selaamista painamalla **▶**-painiketta ja sitten **◀** / **▶**-painiketta. Kun kanava löytyy, etsintä pysähtyy. Haku pysähtyy, kun kanava löytyy.
17. Paina **OK** tallentaaksesi kanavan.
18. Seuraavan kanavan tallentamiseksi toista kohdat 3 - 17.



19. Voit palata normaaliin televisionkatselutilaan painamalla **MENU**-painiketta toistuvasti.

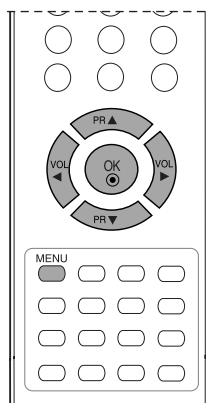
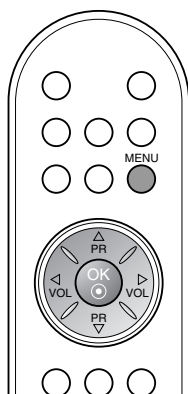
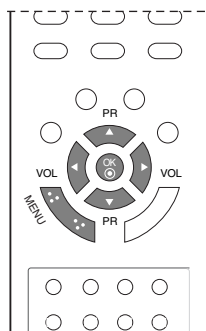


# TV-kanavien viritys



## Nimen antaminen kanavalle

1. Toista vaiheet 1 - 2 kohdasta "Kanavien käsiviritys".
2. Paina ►-näppäintä ja sen paina ▲ / ▼-näppäintä ja valitse **Nimi**.
3. Paina ►-näppäintä ja sen paina ▲ / ▼-näppäintä. Voit käyttää merkkejä tyhjä, + ja - sekä numeroita **0 - 9** ja kirjaimia **A - Z**. Nimen enimmäispituus on viisi merkkiä.  
◀-näppäimellä pääset vastakkaiseen suuntaan.
4. Siirry seuraavaan kohtaan painamalla ◀ / ► ja valitse toinen merkki samoin kuin edellä, jne.
5. Paina **OK** tallentaaksesi kanavan.
6. Voit palata normaaliin televisionkatselutilaan painamalla **MENU**-painiketta toistuvasti.



## Hienoviritys

Hienoviritys on yleensä tarpeen vain silloin, kun kuvanlaatu on heikko.

1. Toista kohdan "Manuaalinen ohjelmanhaku" vaiheet 1 ja 2.
2. Valitse **Hienosäätö** painamalla ►-painiketta ja sitten ▲ / ▼ -painikkeita.
3. Paina ►-painiketta.
4. Säädä kuva ja ääni mahdollisimman hyvälaatuisiksi **Hienosäätö** -valikon ◀ / ► -painikkeilla.
5. Paina **OK**-painiketta.
6. Voit palata normaaliin televisionkatselutilaan painamalla **MENU**-painiketta toistuvasti.  
Hienoviritetyn ohjelman numero näkyy ohjelmaa valittaessa oranssina.

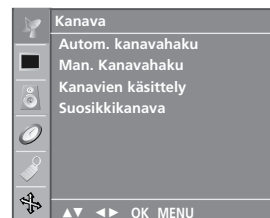


# TV-kanavien viritys

## Ohjelmapaikkojen järjestäminen

Tällä toiminnolla voit poistaa tai ohittaa tallennettua kanavia. Voit myös siirtää kanavia eri ohjelmapaikkoihin tai lisätä tyhjän kanavan valittuun ohjelmapaikkaan.

1. Paina **MENU**-näppäintä ja sitten **▲** / **▼**-näppäintä valitaksesi **Kanava**-valikon.
2. Paina **▶**-näppäintä ja sen paina **▲** / **▼** -näppäintä ja valitse **Kanavien käsittely**.
3. Paina **▶**-näppäintä nähdäksesi **Kanavien käsittely**-valikon.



0	C	03	5	S	69
1	BLN	03	6	S	17
2	C	12	7	S	22
3	S	66	8	C	09
4	S	67	9	C	11

Poista Kopioi  
Siirrä Ohita

▶ ◀ OK MENU

## Kanavan poistaminen

1. Valitse poistettava kanava **▲** / **▼** tai **◀** / **▶**-näppäimillä.
2. Paina **PUNAISTA** näppäintä kahdesti.  
Valittu kanava poistetaan ja kaikki sen jälkeen tulevat kanavat siirtyvät pykälän ylöspäin.

0	C	03	5	S	69
1	BLN	03	6	S	17
2	C	12	7	S	22
3	S	66	8	C	09
4	S	67	9	C	11

Poista

MENU

## Kanavan kopiointi

1. Valitse kopioitava kanava **▲** / **▼** tai **◀** / **▶**-näppäimillä.
2. Paina **VIHREÄÄ** näppäintä.  
Kaikki seuraavat kanavat siirtyvät pykälän alaspäin.

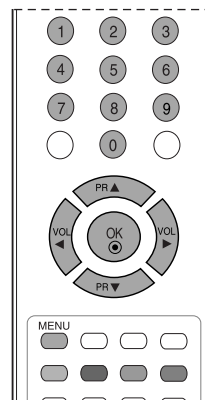
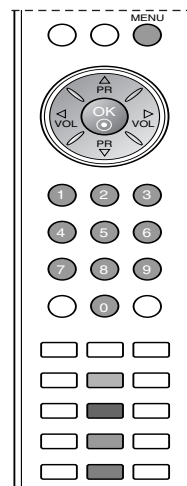
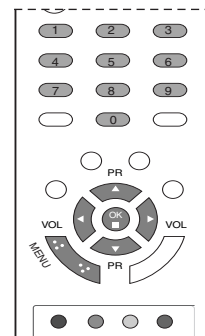
## Kanavan siirtäminen

1. Valitse siirrettävä kanava **▲** / **▼** tai **◀** / **▶**-näppäimillä.
2. Paina **KELTAISTA** näppäintä.
3. Siirrä kanava haluttuun ohjelmapaikkaan **▲** / **▼** tai **◀** / **▶**-näppäimillä.
4. Paina **KELTAISTA** näppäintä uudelleen toiminnon suorittamiseksi.

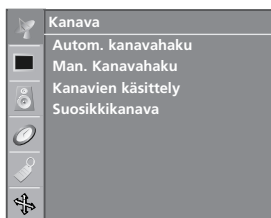
## Ohjelmapaikan ohittaminen

1. Valitse ohitettava ohjelmapaikka **▲** / **▼** tai **◀** / **▶**-näppäimillä.
2. Paina **SINISTÄ** näppäintä. Ohitettava ohjelmapaikka muuttuu siniseksi.
3. Paina **SINISTÄ** näppäintä uudelleen ohitetun ohjelmapaikan vapauttamiseksi.  
Kun ohjelmapaikka on ohitettu, sitä ei voi valita **▲** / **▼**-näppäimellä kanavien normaalin selaamisen aikana. Jos haluat valita ohitetun ohjelmapaikan, anna sen numero suoraan numeronäppäimillä tai valitse se ohjelmapaikkojen järjestelyvalikon tai kanavataulukon kautta.

Voit palata normaaliin televisionkatselutilaan painamalla **MENU** -painiketta toistuvasti.



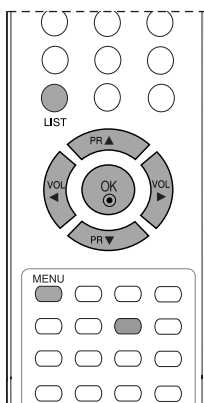
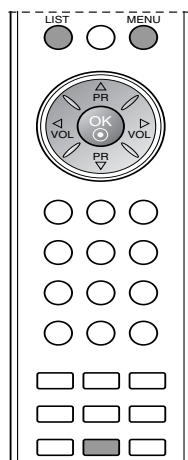
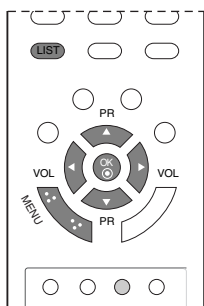
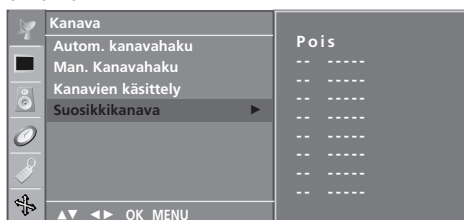
# TV-kanavien viritys



## Lempikanava

Tällä toiminnolla voit valita lempikanavasi suoraan.

1. Paina **MENU**-näppäintä ja sitten **▲** / **▼**-näppäintä valitaksesi **Kanava**-valikon.
2. Paina **▶**-näppäintä ja sen paina **▲** / **▼**-näppäintä ja valitse **Suosikkikanava**.



3. Paina **▶**-näppäintä ja sen paina **▲** / **▼**-näppäintä ja valitse **Päällä** tai **Pois**.
4. Paina **▲** / **▼**-näppäintä ja valitse **-- -----**.
5. Valitse haluamasi kanava **◀** / **▶**-näppäintä.
6. Seuraavan kanavan tallentamiseksi toista kohdat 4 - 5. Voit tallentaa jopa 8 kanavaa.
7. Voit palata normaaliin televisionkatselutilaan painamalla **MENU** -painiketta toistuvasti.

Voit valita tallennettuja suosikkikanavia painamalla toistuvasti **KELTAISTA** painiketta, kun valittuna on **Päällä** . Voit valita aiempia kanavia painamalla toistuvasti **KELTAISTA** painiketta, kun valittuna on **Pois**.

## Kanavataulukon haku

Voit tarkistaa tallennetut kanavat katsomalla kanavataulukkoa.

### Kanavataulukon katselu

Paina **LIST**-näppäintä nähdäksesi **Programme table** -valikon. Kanavataulukko tulee näkyviin. Yksi taulukon sivu sisältää kymmenen ohjelmapaikkaa, alla olevan mukaisesti.

Kanavalista					
0	C	03	5	S	69
1	BLN	03	6	S	17
2	C	12	7	S	22
3	S	66	8	C	09
4	S	67	9	C	11

### Huom :

- a. Saatat löytää muutamia sinisenä näkyviä kanavia. Ne ohitetaan automaattisesti automaattivirityksen tai ohjelmapaikkojen muokkauksen yhteydessä.
- b. Jotkut kanavat näkyvät ohjelmataulukossa numerolla. Niille ei ole annettu kanavan nimeä.

### Kanavan valinta kanavataulukosta

Valitse kanava **▲** / **▼** tai **◀** / **▶**-näppäimillä. Paina sitten **OK** -näppäintä. TV siirtyy valitulle kanavalle.

### Kanavataulukon selaaminen

Kanavataulukossa on 10 sivua, joista saadaan yhteensä 100 kanavaa.

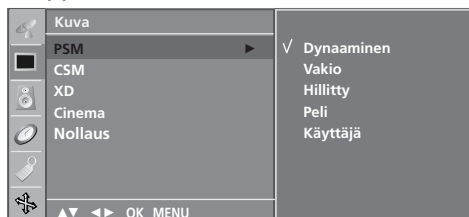
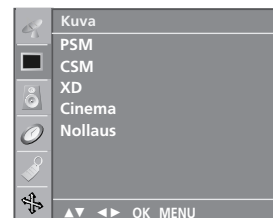
**▲** / **▼** tai **◀** / **▶**-näppäimen painaminen toistuvasti vaihtaa sivun.

Paina **MENU**-näppäintä palataksesi normaaliin katseluun.

# Kuvan säätö

## PSM (Picture Status Memory)

1. Paina **MENU**-näppäintä ja sen paina **▲** / **▼**-näppäintä ja valitse **Kuva**-valikon.
2. Paina **▶**-näppäintä ja sen paina **▲** / **▼**-näppäintä ja valitse **PSM**.
3. Paina **▶**-näppäintä ja sitten **▲** / **▼**-näppäintä valitaksesi kuva-asetukset **PSM**-pudotusvalikosta.
4. Paina **OK**-näppäintä.



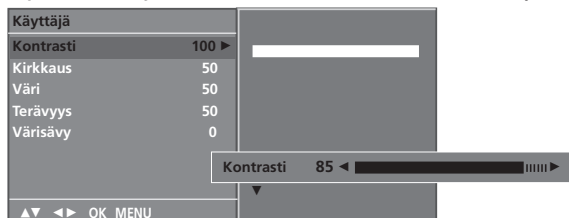
5. Voit palata normaaliin televisionkatselutilaan painamalla **MENU**-painiketta toistuvasti.

Voit valita haluamasi kuva-asetukset (**Dynaaminen**, **Vakio**, **Hillitty**, **Peli** tai **Käyttäjä**) myös kaukosäätimen **PSM**-näppäimellä. Kuva-asetukset **Dynaaminen**, **Vakio**, **Hillitty**, ja **Peli** on ohjelmoitu tehtaalla eikä niitä voi muuttaa.

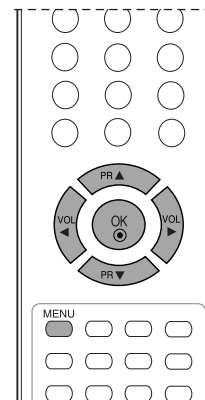
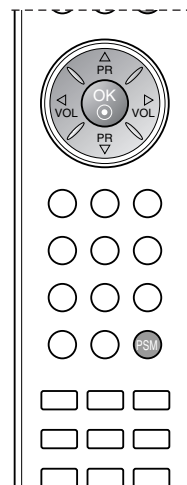
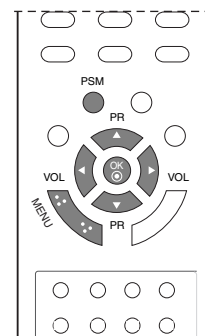
## Kuvan säätö

Voit säätää kuvan kontrastia, kirkkautta, värikylläisyyttä, terävyyttä, Värisävy haluamallasi tavalla.

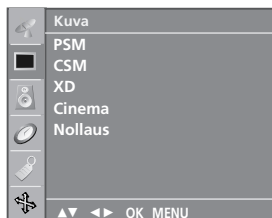
1. Paina **MENU**-näppäintä ja sen paina **▲** / **▼**-näppäintä ja valitse **Kuva**-valikon.
2. Paina **▶**-näppäintä ja sen paina **▲** / **▼**-näppäintä ja valitse **PSM**.
3. Paina **▶**-näppäintä ja sen paina **▲** / **▼**-näppäintä ja valitse **Käyttäjä**.
4. Paina **▶**-painiketta ja valitse haluamasi asetus **▲** / **▼**-painikkeella.
5. Paina **▶**-painiketta ja muuta asetuksen arvoa **◀** / **▶**-painikkeella.



6. Voit palata normaaliin televisionkatselutilaan painamalla **MENU**-painiketta toistuvasti.



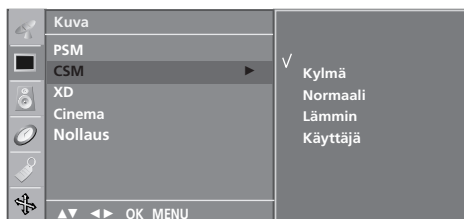
# Kuvan säätö



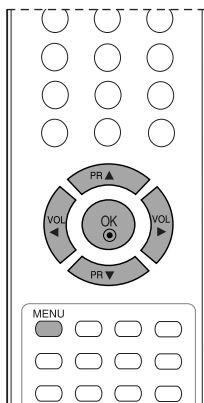
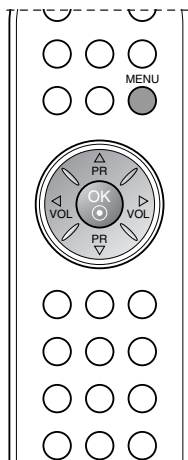
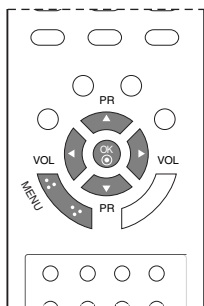
## CSM (tallennetut väriasetukset)

Esimääritettyjen väriasetusten valinta.

1. Paina **MENU**-näppäintä ja sen paina ▲ / ▼-näppäintä ja valitse **Kuva**-valikon.
2. Paina ►-näppäintä ja sen paina ▲ / ▼-näppäintä ja valitse **CSM**.



3. Paina ►-painiketta ja valitse sitten ▲ / ▼-painikkeella **CSM**-valikosta väriasetus: **Kylmä**, **Normaal**, **Lämmin** tai **Käyttäjä (Punainen, Vihreä, Sininen)**.
4. Paina **OK**-näppäintä.
5. Voit palata normaaliin televisionkatselutilaan painamalla **MENU**-painiketta toistuvasti.

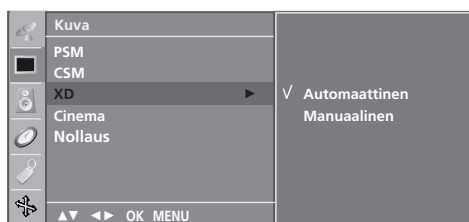


# Kuvan säätö

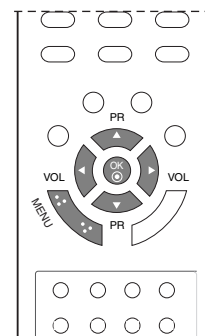
## XD toiminto

XD on LG Electronic -yhtiön ainutlaatuinen kuvanparannustekniikka, joka käsittelee HD (teräväpiirto) -lähteestä tulevan signaalin digitaalilla signaalinkäsittelyalgoritmeilla.

1. Paina **MENU**-näppäintä ja sen paina **▲** / **▼**-näppäintä ja valitse **Kuva**-valikon.
2. Paina **▶**-näppäintä ja sen paina **▲** / **▼**-näppäintä ja valitse **XD**.
3. Paina **▶**-painiketta ja **▲** / **▼**-painiketta. Valitse **Automaattinen** tai **Manuaalinen**.



4. Paina **OK**-näppäintä.
5. Voit palata normaaliin televisionkatselutilaan painamalla **MENU**-painiketta toistuvasti.



## Manuaalinen -vaihtoehdon valitseminen

Tämä valikko tulee käyttöön, kun **PSM**-asetukseksi valitaan **Käyttäjä**.

1. Paina **▶**-näppäintä ja sen paina **▲** / **▼**-näppäintä ja valitse **XD kontrasti**, **XD Väri** tai **XD NR**.
2. Paina **▶**-näppäintä ja sen paina **▲** / **▼**-näppäintä ja valitse **Päällä** tai **Pois**.
3. Voit palata normaaliin televisionkatselutilaan painamalla **MENU**-painiketta toistuvasti.

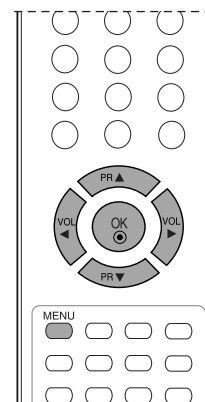
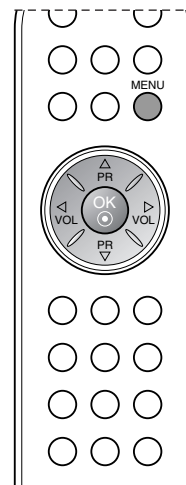
**XD kontrasti** : Kontrastiksi valitaan automaattisesti paras asetus heijastuksen kirkkauden mukaan.

**XD Väri** : Heijastuksen värit säädetään automaattisesti mahdollisimman luonnollisiksi.

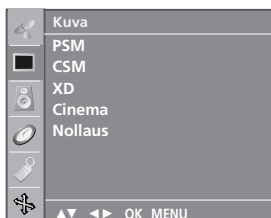
**XD NR** : Kohinaa poistetaan niin paljon, että alkuperäinen kuva ei häiriinny.



**Huomautus:** Tämä toiminto ei ole käytettävissä RGB[PC], HDMI[PC]-tilassa. Tämä ominaisuus ei ole käytettävissä kaikissa malleissa.



# Kuvan säätö



## Cinema

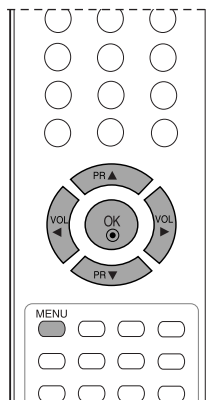
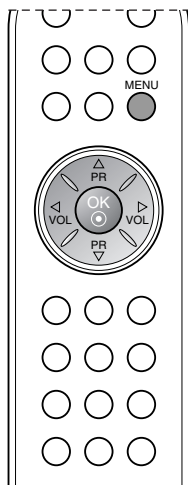
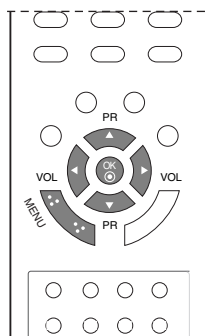
Televisiokuva säädetään mahdollisimman sopivaksi elokuvien katsomista varten.

1. Paina **MENU**-näppäintä ja sen paina ▲ / ▼-näppäintä ja valitse **Kuva**-valikon.
2. Paina ►-näppäintä ja sen paina ▲ / ▼-näppäintä ja valitse **Cinema**.
3. Paina ►-näppäintä ja sen paina ▲ / ▼-näppäintä ja valitse **Päällä** tai **Pois**.



4. Voit palata normaaliin televisionkatselutilaan painamalla **MENU**-painiketta toistuvasti.

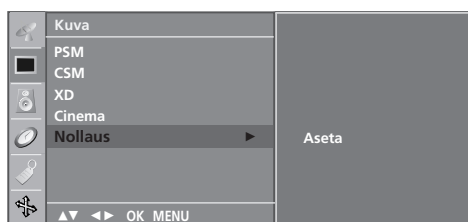
**Huomautus:** Tämä ominaisuus ei ole käytettävissä kaikissa malleissa.



## Nollaus

Palauttaa **PSM, CSM, XD, Nollaus**-asetukset tehdasasetuksiksi.

1. Paina **MENU**-näppäintä ja sen paina ▲ / ▼-näppäintä ja valitse **Kuva**-valikon.
2. Paina ►-näppäintä ja sen paina ▲ / ▼-näppäintä ja valitse **Nollaus**.
3. ►-painikkeella voit palauttaa muutetun arvon oletusarvon mukaiseksi.



4. Voit palata normaaliin televisionkatselutilaan painamalla **MENU**-painiketta toistuvasti.

**Huomautus:** Tämä ominaisuus ei ole käytettävissä kaikissa malleissa.



# Äänen säätö

## SSM (Sound Status Memory)

Voit valita haluamasi ääniasetuksen : Flat, Musiikki, Elokuva tai puhe. Voit myös säätää äänen taajuusalueita ekvalisaattorilla.

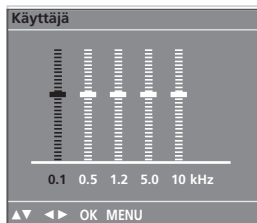
1. Paina **MENU**-näppäintä ja sen paina **▲** / **▼**-näppäintä ja valitse Ääni-valikon.



2. Paina **▶**-näppäintä ja sen paina **▲** / **▼**-näppäintä ja valitse **SSM**.
3. Paina **▶**-näppäintä ja sitten **▲** / **▼**-näppäintä valitaksesi ääniasetuksen **SSM**-valikosta.

### Äänen taajuuden säätö

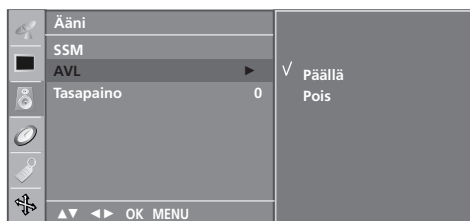
- a. Paina **OK**-näppäintä ollessasi **Käyttäjä**-valikossa.
- b. Valitse haluamasi taajuuskaista **◀** / **▶**-näppäimellä.
- c. Tee säätö **▲** / **▼**-näppäimellä.
- d. Paina **OK** tallentaaksesi äänen säädöt nimellä **Käyttäjä**.



4. Voit palata normaaliin televisionkatselutilaan painamalla **MENU**-painiketta toistuvasti.

Voit valita haluamasi ääniasetukset (**Flat**, **Musiikki**, **Elokuva**, **Urheilu** tai **Käyttäjä**) myös kaukosäätimen **SSM**-näppäimellä. Äänen asetukset **Flat**, **Musiikki**, **Elokuva** ja **Urheilu** ohjelmoitu tehtaalla eikä niitä voi muuttaa.

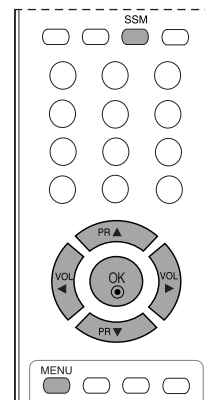
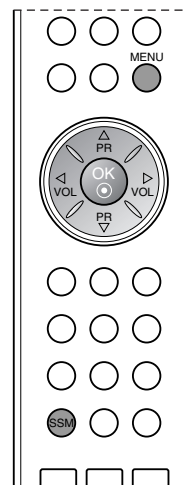
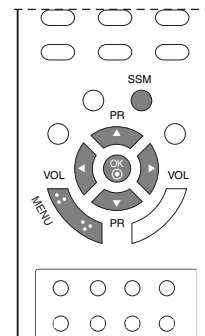
**Huom :** Jos painat **SSM**-näppäintä tehtyäsi asetukset **Käyttäjä**-alivalikot, näyttö **Käyttäjä** tulee automaattisesti näkyviin, vaikka olisit valinnut jonkin tehdasasetuksista: **Flat**, **Musiikki**, **Elokuva** tai **Urheilu**.



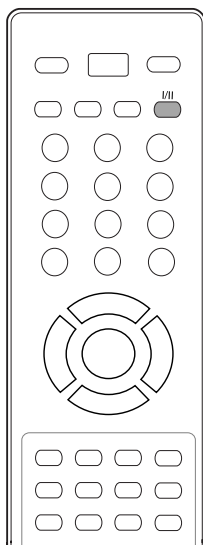
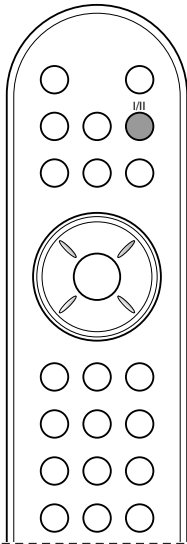
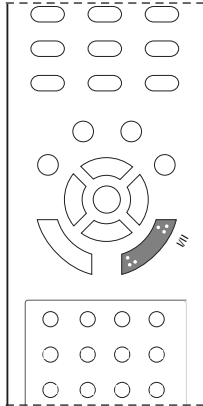
## Äänen säätö

Voit säätää balanssia tai kytkeä AVL-toiminnon päälle (Auto Volume Leveler). AVL pitää äänenvoimakkuuden samalla tasolla automaattisesti kanavan vaihdosta huolimatta.

1. Paina **MENU**-näppäintä ja sen paina **▲** / **▼**-näppäintä ja valitse Sound-valikon.
2. Paina **▶**-näppäintä ja sitten **▲** / **▼**-näppäintä valitaksesi haluamasi valikkokohdan : **AVL** tai **Kanavatasapaino**.
3. Tee haluamasi säädöt valikoissa **◀** / **▶**, **▲** / **▼** ja sen paina **OK**-näppäintä.
4. Voit palata normaaliin televisionkatselutilaan painamalla **MENU**-painiketta toistuvasti.



# Äänen säätö



## Stereo / kaksikanavaääni

Kun valitse jonkin ohjelmapaikan, kuvaruudulle tulee kanavapaikan numeron ja kanavatunnuksen jälkeen tieto kanavan lähettämästä äänisignaalista.

Lähetys	Kuvaruutunäyttö
Mono	<b>MONO</b>
Stereo	<b>STEREO</b>
Kaksiääni	<b>DUAL I</b>

## Monoäänien valitseminen

Jos stereoääni kuuluu huonosti signaalin ollessa liian heikko, voit vaihtaa monovastaanotolle painamalla **I/II**-näppäintä kahdesti. Monovastaanotossa äänen "syvyys" paranee. Takaisin stereoääneen pääset painamalla **I/II**-näppäintä jälleen kahdesti.

## Kielen valinta kaksikieläisissä lähetyksissä

Jos kanava lähettää kaksikielistä lähetystä (kahdella kielellä), voit valita **DUAL I**, **DUAL II** tai **DUAL I+II** painamalla toistuvasti **I/II**-näppäintä.

**DUAL I** lähettää kaiuttimista lähetysten ensisijaisen kielen.

**DUAL II** lähettää kaiuttimista lähetysten toissijaisen kielen.

**DUAL I+II** lähettää kummastakin kaiuttimesta eri kieltä.

## NICAM-ääni (lisävaruste)

Jos TV:si on varustettu NICAM-dekooderilla, saat vastaanotettua korkealaatuista, digitaalista NICAM-äänisignaalia.

Äänen tyyppi voidaan valita lähetysten mukaisesti painamalla **I/II**-näppäintä toistuvasti.

1. Kun kanava lähettää NICAM-monoääntä, voit valita **NICAM MONO** tai **FM MONO**.
2. Kun kanava lähettää NICAM-stereoääntä, voit valita **NICAM STEREO** tai **FM MONO**. Jos signaali on heikko, kannattaa valita **FM MONO**.
3. Kun kanava lähettää NICAM-kaksikanavaääntä, voit valita **NICAM DUAL I**, **NICAM DUAL II** tai **NICAM DUAL I+II** tai **MONO**. Jos valitset **FM MONO**, näkyviin tulee tunnus **MONO**.

## Äänen ulostulon valinta

AV-tilassa voit valita äänen ulostulon vasempaan ja oikeaan kaiuttimeen.

Paina toistuvasti **I/II** -näppäintä asetuksen tekemiseksi.

**L+R** : Audiosignaali liittimestä Audio L in menee vasempaan kaiuttimeen ja liittimestä Audio R in oikeaan kaiuttimeen.

**L+L** : Audiosignaali liittimestä Audio L in menee sekä vasempaan että oikeaan kaiuttimeen.

**R+R** : Audiosignaali liittimestä Audio R in menee sekä vasempaan että oikeaan kaiuttimeen.

# AIKA-valikko

## Kello

Laitteeseen on asetettava oikea kellonaika, ennen kuin Off/On Time -toimintoa voidaan käyttää.

1. Paina **MENU**-näppäintä ja sitten **▲** / **▼**-näppäintä valitaksesi **Aika**-valikon.
2. Paina **▶**-näppäintä ja sen paina **▲** / **▼**-näppäintä ja valitse **Kello**.



3. Paina **▶** painiketta ja sitten **▲** / **▼** painiketta asettaaksesi tuntimäärän.
4. Paina **▶** painiketta ja sitten **▲** / **▼** painiketta asettaaksesi minuuttimäärän.
5. Paina **MENU**-painiketta tallentaaksesi.

## Päälle/pois-ajastin

Off-ajastin kytkee television automaattisesti valmiustilaan, kun ajastettu aika on kulunut.

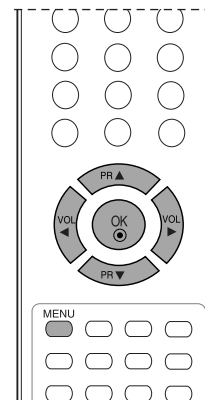
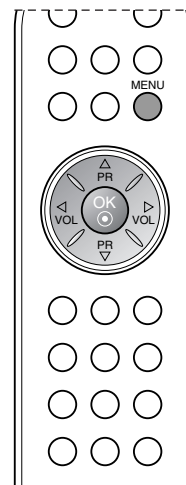
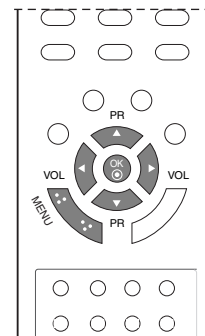
1. Paina **MENU**-näppäintä ja sitten **▲** / **▼**-näppäintä valitaksesi **Aika**-valikon.
2. Paina **▶**-näppäintä ja sen paina **▲** / **▼**-näppäintä ja valitse **TV:n sulkuaika** tai **Avausaika**.
3. Paina **▶**-näppäintä ja sen paina **▲** / **▼**-näppäintä ja valitse **Päällä**.  
**TV:n sulkuaika/Avausaika** -toiminnon peruuttaminen, paina **▲** / **▼**-näppäintä valitaksesi **Pois**.



4. Paina **▶** painiketta ja sitten **▲** / **▼** painiketta asettaaksesi tuntimäärän.
5. Paina **▶** painiketta ja sitten **▲** / **▼** painiketta asettaaksesi minuuttimäärän.
6. **Vain On-ajastustoiminto** ; Säädä äänenvoimakkuutta ja määritä ohjelman numero painamalla **▶**-painiketta ja sitten **▲** / **▼**-painiketta.
7. Paina **MENU**-painiketta tallentaaksesi.

### Huom :

- a. Kello on asetettava uudelleen pitkän sähkökatkon jälkeen.
- b. Kun laite on kytkettyyn päälle Ajastin TV päälle -ajastimella, se sammuu automaattisesti valmiustilaan kahden tunnin kuluttua, jos mitään näppäintä ei ole painettu tänä aikana.
- c. Kun Ajastin TV päälle tai Ajastin TV pois on asetettu, ajastin toimii joka päivä samaan aikaan.
- d. Ajastin TV pois -toiminto ohittaa Ajastin TV päälle -toiminnon, jos ne on asetettu samaan aikaan.
- e. Ajastin TV päälle-toiminto toimii vain, kun laite on valmiustilassa.



# AIKA-valikko



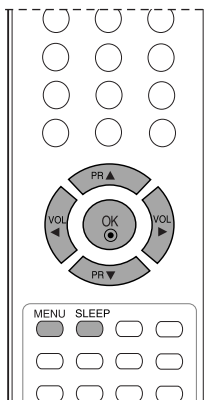
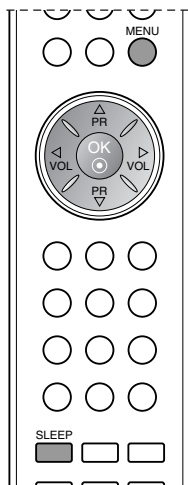
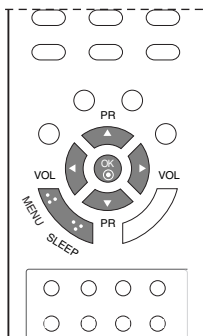
## Automaattinen sammutus

Jos valitset **Päällä**-kohdan **Autom. Sulku**-pudotusvalikosta, laite sammuttaa itsensä automaattisesti valmiustilaan noin 10 minuuttia sen jälkeen, kun katsottava kanava on lopettanut lähetyksensä.

1. Paina **MENU**-näppäintä ja sitten **▲** / **▼**-näppäintä valitaksesi **Aika**-valikon.
2. Paina **▶**-näppäintä ja sen paina **▲** / **▼**-näppäintä ja valitse **Autom. Sulku**.
3. Paina **▶**-näppäintä ja sen paina **▲** / **▼**-näppäintä ja valitse **Päällä** tai **Pois**.



4. Paina **MENU**-painiketta tallentaaksesi.



## Uniajastin

Voit ohjelmoida television sammuttamaan itsensä sen jälkeen, kun olet mennyt nukkumaan. Uniajastin sammuttaa TV:n valmiustilaan säädetyn ajan kuluttua.

Paina **SLEEP**-näppäintä valitaksesi ajan minuutteina. Näkyviin tulee ensin symboli '⌚ ---' ja sitten **10, 20, 30, 60, 90, 120, 180** ja **240**. Ajastin laskee aikaa taaksepäin valitusta minuuttimäärästä alkaen.

### Huom :

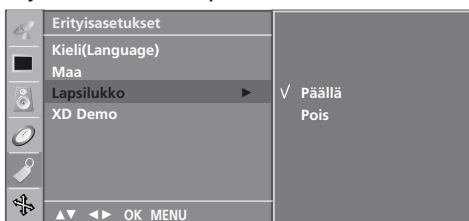
- a. Voit tarkistaa jäljellä olevan ajan painamalla **SLEEP**-näppäintä kerran.
- b. Uniajastin peruutetaan painamalla **SLEEP**-näppäintä toistuvasti, kunnes näyttö '⌚ ---' tulee näkyviin.
- c. Uniajastin nollautuu, jos sammutat television.

# Muut toiminnot

## Lapsilukko

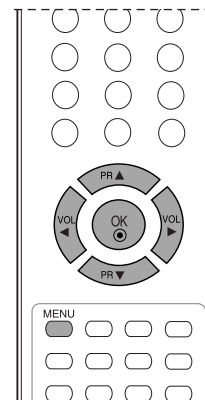
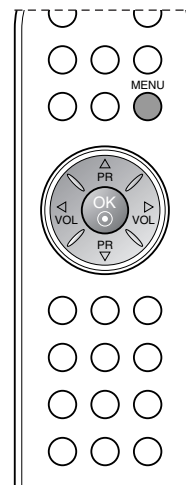
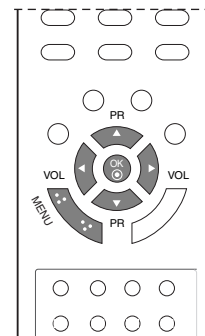
TV voidaan kytkeä siten, että sitä voi käyttää vain kaukosäätimellä. Toimintoa voidaan käyttää luvattoman katselun estämiseen.

1. Paina **MENU**-näppäintä ja sen paina ▲ / ▼-näppäintä ja valitse **Erityisasetukset**-valikon.
2. Paina ►-näppäintä ja sen paina ▲ / ▼-näppäintä ja valitse **Lapsilukko**.
3. Valitse **Lapsilukko**-valikosta **Päällä** tai **Pois** painamalla ►-painiketta ja sitten ▲ / ▼-painiketta.



4. Paina **MENU**-painiketta tallentaaksesi.
5. Voit palata normaaliin televisionkatselutilaan painamalla **MENU**-painiketta toistuvasti.

Kun lukko on käytössä ja televisiota katseltaessa painetaan yläpaneelin painikkeita, kuvaruutuun tulee teksti **Lapsilukko päällä**.



# Muut toiminnot



## XD Esittely

Voit katsoa, millainen ero kuvassa on, kun XD Demo on käytössä ja poissa käytöstä.

1. Paina **MENU**-näppäintä ja sen paina ▲ / ▼-näppäintä ja valitse **Erityisasetukset**-valikon.
2. Paina ►-näppäintä ja sen paina ▲ / ▼-näppäintä ja valitse **XD Demo**.

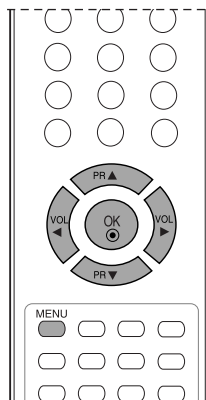
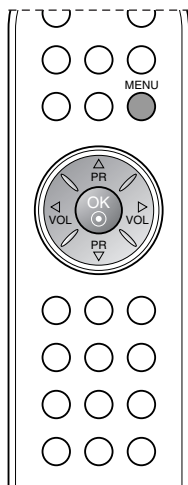
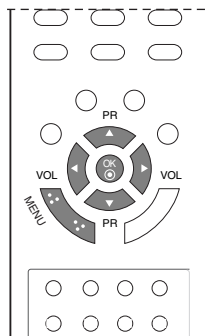


3. Käynnistä XD Demo ► -painikkeella.
4. Paina **MENU**-näppäintä palataksesi normaaliin katseluun.

### Huomautus:

- a. Tämä toiminto ei ole käytettävissä RGB[PC], HDMI[PC]-tilassa.
- b. Tämä ominaisuus ei ole käytettävissä kaikissa malleissa.

### • XD Demo



# Muut toiminnot

## TV-, AV- ja PC-tilat

Valitse haluamasi tila painamalla **INPUT**-painiketta ja sitten ▲ / ▼-painiketta.

Tuloliitännät voidaan kytkeä TV-, AV- tai PC-tilaan. AV-tilaa käytetään videonauhurin tai muiden televisioon kytkettyjen lisälaitteiden kanssa.

**Huom :** Jos ulkoinen laite on kytketty antenniliittimen kautta, laitetta käytetään TV-tilassa. Katso lisää kohdasta "Lisälaitteiden liittäminen".

**15LS1R\*/15LC1R\* :** TV, AV1, AV2, RGB (RGB [DTV], RGB [PC]).

**20LS1R\*/20LC1R\* :** TV, AV1, AV2.

**20LS2R\*/ 23LS2R\* :** TV, AV1, AV2, Component, RGB (RGB [DTV], RGB [PC]), HDMI/DVI (HDMI/DVI [DTV], HDMI/DVI [PC]).

<15LS1R\*/ 20LS1R\*>  
<15LC1R\*/ 20LC1R\*>



<20LS2R\*/ 23LS2R\*>



\* : 15LS1R/15LC1R

AV- ja RGB-PC-tilat :

AV 1 : Videonauhuri on kytketty Scart -liittimiin.

AV 2 : Videonauhuri on kytketty **AV IN 2** ja **S-Video** -liittimiin.

• RGB-DTV : Kotipääte, joka on kytketty television PC INPUT- ja PC SOUND-liitäntöihin.

• RGB-PC : Tietokone on kytketty laitteen PC-liitäntään.

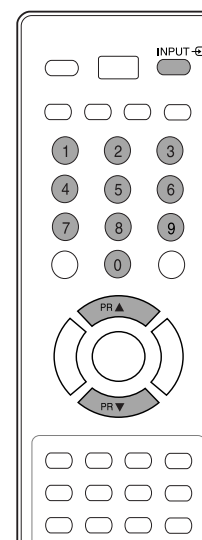
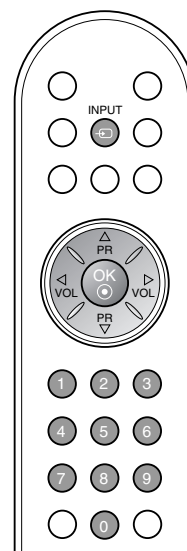
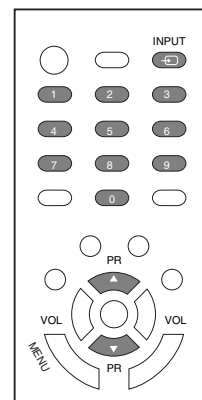
Komponentti: Television takana oleviin KOMPONENTTI-liittimiin liitetty DVD.

• HDMI-DTV : Television takana oleviin HDMI-liittimiin liitetty DVD.

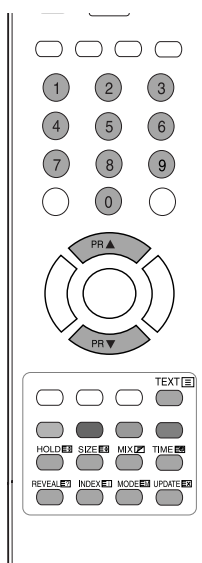
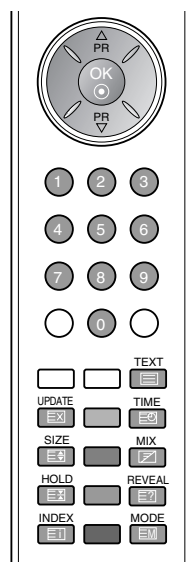
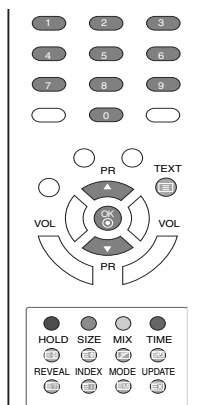
• HDMI-PC : Television takana oleviin HDMI-liittimiin liitetty tietokone.

## Automaattinen AV-tila

Jos videonauhurisi lähettää ohjaussignaalia scart-liittimen kautta, kun video kytketään toistamaan, televisio kytketty tällöin automaattisesti **AV 1**-tilaan, kun se vastaanottaa AV-signaalia. Jos kuitenkin haluat jatkaa normaalia television katselua, paina ▲ / ▼-tai numeronäppäimiä.



# Teksti-TV



## - Tämä ominaisuus ei ole käytettävissä kaikissa maissa.

Teksti-TV (tai TOP-teksti) on valinnainen toiminto, jota voidaan käyttää vain niissä vastaanottimissa, jotka on varustettu tällä järjestelmällä.

Teksti-TV on maksuton TV-kanavien tarjoama palvelu, jossa annetaan ajan tasalla olevaa tietoa uutisista, säästä, TV-ohjelmista, pörssikursseista jne.

Tämän laitteen teksti-TV-dekooderi tukee normaalia teksti-TV:tä, TOP-tekstiä ja pikatekstiä. Nämä ovat sivun valintaan liittyviä toimintoja, jotka kuvataan seuraavassa omissa kappaleissaan.

## Teksti-TV päälle / pois

Paina **TEXT**-näppäintä siirtyäksesi teksti-TV:n käyttöön. Pääsivu tai viimeksi katsottu sivu ilmestyy näkyviin. Sivun otsikkorivillä näkyy kaksi sivunumeroa, TV-kanavan nimi, päivämäärä ja kellonaika. Ensimmäinen sivunumero kertoo valitun sivun, toinen taas näkyvissä olevan sivun.

Paina **TEXT**-näppäintä kytkeäksesi teksti-TV:n pois päältä. TV palaa aiempaan tilaansa.

## Normaali teksti-TV

### Sivun valinta

1. Anna haluamasi kolminumeroinen sivunumero numeronäppäimillä. Jos painat väärää numeroa valinnan aikana, kirjoita kolme numeroa kuitenkin loppuun ja syötä sitten koko sivunumero uudelleen.
2. Paina **▲** / **▼**-näppäintä valitaksesi edellisen tai seuraavan sivun.

### Värinäppäimen ohjelmointi LIST-tilassa

Kun TV on jossakin kolmesta teksti-TV-tilasta, paina **EM**-näppäintä valitaksesi LIST-tilan.

Voit ohjelmoida haluamasi sivut neljään värinäppäimeen, jolloin ne on helppo valita myöhemmin.

1. Paina värinäppäintä.
2. Valitse haluamasi sivu numeronäppäimillä.
3. Paina **OK**-näppäintä. Kuvaruudun alareunassa olevan (valitsemasi) värikentän numero vilkkuu kerran Tästä eteenpäin voit valita tämän sivun painamalla samaa värinäppäintä.
4. Kolme muuta värinäppäintä voidaan ohjelmoida samaan tapaan.



---

# Teksti-TV

---

## TOP-teksti (lisävaruste)

Käyttöopas näyttää kuvaruudun alareunassa neljä värikkönttä: punainen, vihreä, keltainen ja sininen. Keltainen kenttä tarkoittaa seuraavaa ryhmää ja sininen seuraavaa lohkoa.

### Ryhmän/lohkon/sivun valinta

1. Sinisellä näppäimellä pääset lohkosta toiseen.
2. Keltaisella näppäimellä pääset seuraavaan ryhmään, lohko vaihtuu tällöin automaattisesti.
3. Vihreällä näppäimellä pääset seuraavalle olemassa olevalle sivulle, ryhmä vaihtuu automaattisesti. Vaihtoehtoisesti voit käyttää ▲-näppäintä.
4. Punaisella näppäimellä pääset edelliseen valintaan. Vaihtoehtoisesti voit painaa ▼-näppäintä.


### Sivun suoravalinta

Voit toimia myös samoin kuin normaalin teksti-TV:n tapauksessa, eli antaa sivunumeron suoraan numeronäppäimillä.

### Pikateksti

Teksti-TV:n sivut on värikoodattu kuvaruudun alareunassa ja ne valitaan värinäppäimiä painamalla.

### Sivun valinta

1. Paina  -näppäintä valitaksesi hakemistosivun.
2. Voit valita sivun alareunassa näkyvät värikoodatut sivut kaukosäätimen värinäppäimiä painamalla.
3. Voit toimia myös samoin kuin normaalin teksti-TV:n tapauksessa, eli antaa sivunumeron suoraan numeronäppäimillä.
4. ▲ / ▼-näppäimiä voidaan käyttää edellisen tai seuraavan sivun valintaan.

## Teksti-TV:n erikoistoiminnot



### REVEAL

Paina tätä näppäintä nähdäksesi piilotettuja tietoja, kuten kilpailujen ratkaisuja. Paina uudelleen tietojen piilottamiseksi.





### SIZE

Valitsee suurikokoisen tekstin. Paina tätä suurentaaksesi sivun yläosan. Paina uudelleen nähdäksesi suurennettun sivun alaosan. Kolmas painallus palauttaa normaalinäytön.



### UPDATE

Näyttää TV-kuvaa sillä aikaa kuin valittua sivua haetaan. Symboli  näkyy kuvaruudun vasemmassa yläkulmassa. Kun päivitetty sivu on löytynyt, symboli  vaihtuu sivunumeroon. Paina tätä näppäintä uudelleen katsoaksesi haettua sivua.



### HOLD

Pysäyttää automaattisen sivunvaihdon, jos sivu koostuu 2:sta tai useammasta alisivusta. Alisivujen määrä näytetään yleensä kellonajan alapuolella. Tätä näppäintä painettaessa lukitussymboli ilmestyy kuvaruudun vasempaan yläkulmaan ja automaattinen sivunvaihto keskeytyy. Paina uudelleen vapauttaaksesi sivunvaihdon.



### MIX

Näyttää teksti-TV:n sivut TV-kuvan päällä. Paina näppäintä uudelleen TV-kuvan poistamiseksi.



### TIME

Kun katselet televisio-ohjelmaa, tätä painiketta painamalla saat kellonajan kuvaruudun oikeaan yläkulmaan. Paina uudelleen kellon piilottamiseksi. Teksti-TV:tä käytettäessä tällä näppäimellä voidaan valita alisivu. Alisivun numero näkyy kuvaruudun vasemmassa yläkulmassa. Alisivun lukitsemiseksi tai numeronäppäimiä. Paina uudelleen poistuaksesi toiminnosta.

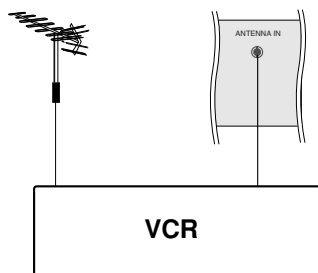
---

## Lisälaitteiden liittäminen

---

Voit kytkeä televisioon lisälaitteita, esimerkiksi videonauhurin tai videokameran. Oheiset liitinkuvat saattavat poiketa omasta laitteestasi.

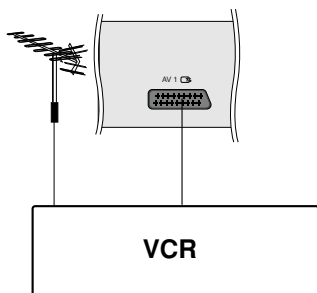
**Huomautus:** Oma televisiosi voi olla hieman erilainen, kuin tässä on kuvattu.



### Antenniliitin

1. Kytke kaapeli videonauhurin RF out -liittimestä television antenniliittimeen.
2. Kytke antennikaapeli videonauhurin RF in -liittimeen.
3. Tallenna videonauhurin kanava haluttuun ohjelmapaikkaan kappaleen "Kanavien käsiviritys" mukaisesti.
4. Valitse ohjelmapaikka, johon videonauhurin kanava on tallennettu.
5. Paina videonauhurin **PLAY**-näppäintä.

### Euroscart-liitin (VCR)



1. Kytke Euroscart-välijohto videonauhurin Scart-liittimen ja TV:n Scart-liittimen väliin.
2. Paina videonauhurin **PLAY**-näppäintä.  
Jos videonauhuri lähettää ohjausjännitesignaalia Scart-liittämän kautta, televisio siirtyy automaattisesti **AV 1**-tilaan. Jos haluat kuitenkin katsella TV-ohjelmaa, paina **▲** / **▼**-näppäintä tai numeronäppäimiä.

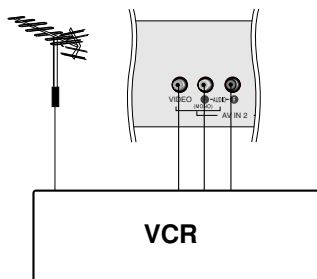
Jos kanava ei vaihdu automaattisesti, paina television kaukosäätimen **INPUT**-näppäintä ja valitse **AV 1**. Videon toistokuva tulee näkyviin.

Voit myös nauhoittaa TV:llä katsottavaa ohjelmaa videokasetille

#### **Huom :**

- a. Jos molemmat Scart-liittimet (1 ja 2) on kytketty videonauhuriin, vain **AV 1**:n kautta voidaan vastaanottaa signaalia.
- b. Käytä suojattua scart-kaapelia.

### Audio/video in -liittimet



1. Kytke välijohto videonauhurin audio/video out -liittimien ja TV:n audio/video in -liittimien välille.
2. Paina **INPUT**-näppäintä ja valitse **AV 2**.
3. Paina videonauhurin **PLAY**-näppäintä.  
Videon toistokuva tulee näkyviin.

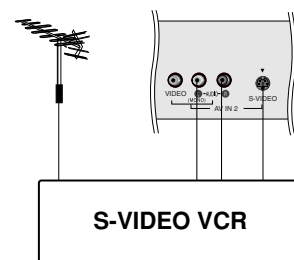
**Huom :** Jos sinulla on monoäänellä varustettu videonauhuri, kytke videon audiokaapeli television liittimeen **AUDIO L/MONO**.

# Lisälaitteiden liittäminen

## S-video / Audio in -liittimet (S-Video)

Jos kytke S-VHS -videonauhurin liittimeen **S-VIDEO**, saat entistä paremman kuvanlaadun.

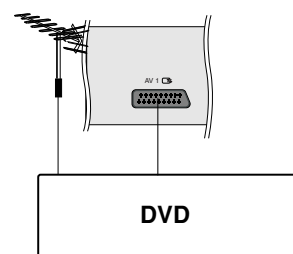
1. Kytke videon S-videopistoke television liittimeen **S-VIDEO**.
2. Kytke audiokaapeli S-videonauhurista television liittimiin **AUDIO**.
3. Valitse **INPUT** -painikkeella **AV 2**.
4. Paina videonauhurin **PLAY**-näppäintä.  
Videon toistokuva tulee näkyviin.



## DVD-sisääntuloliitännät

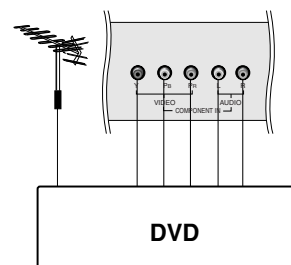
### Euroscart-liitin

1. Kytke DVD-soittimen Scart-kaapeli television Scart-liitäntään.
2. Valitse **INPUT**-painikkeella **AV 1**.
3. Paina DVD-soittimen **TOISTA**-painiketta.  
DVD-soittimen lähettämä kuva tulee kuvaruutuun.



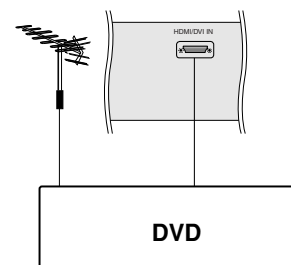
### Komponenttiliittimet (20LS2R\*/ 23LS2R\*)

1. Kytke DVD-soittimen kuvasignaalin lähtöliitännät (Y Cb Cr, Y Pb Pr, Y B-Y R-Y tai Y P<sub>B</sub> P<sub>R</sub>) television **COMPONENT**-liitäntöihin (Y P<sub>B</sub> P<sub>R</sub>).
2. Kytke DVD-soittimen audiokaapeli television **COMPONENT/AUDIO**-liitäntöihin .
3. Valitse **INPUT** -painikkeella **Component** (480i/576i/480p/576p/720p/1080i).
4. Paina DVD-soittimen **TOISTA**-painiketta.  
DVD-soittimen lähettämä kuva tulee kuvaruutuun.

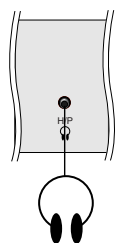
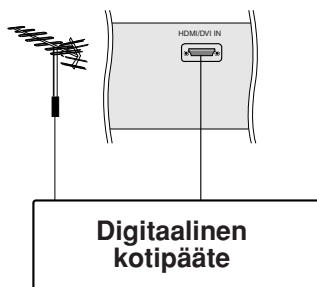
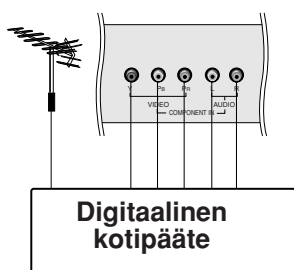
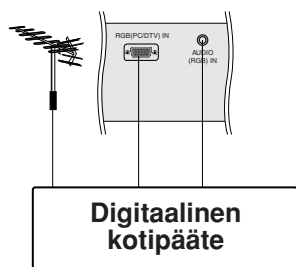


### HDMI-liitännät (20LS2R\*/ 23LS2R\*)

1. Kytke DVD-soittimen HDMI-lähtöliitännät television **HDMI/DVI IN**-liitäntään.
2. Valitse **INPUT**-painikkeella **HDMI/DVI** (480p/576p/720p/1080i).



# Lisälaitteiden liittäminen



## DTV-tuloliitännät

### RGB-tuloliitäntä (15LS1R\*/15LC1R\*/ 20LS2R\*/ 23LS2R\*)

1. Kytke SET TOP (KOTIPÄÄTE) -laitteen D-Sub-lähtöliitäntä television RGB (PC/DTV) IN -tuloliitäntään ja äänikaapeli **AUDIO (RGB) IN** (15LS1R\*/15LC1R\*) tai **AUDIO (RGB/DVI) IN** (20LS2R\*/ 23LS2R\*) -tuloliitäntään.
2. Valitse **RGB** (tai **RGB [DTV]**) painamalla **INPUT**-painiketta (576p/480p) - 15LS1R\*/15LC1R\*, (480p/576p/720p/1080i) - 20LS2R\*/ 23LS2R\*.

### Komponenttiliittimet (20LS2R\*/ 23LS2R\*)

1. Kytke SET TOP (KOTIPÄÄTE) -lähtöliitännät television **COMPONENT (DVD/DTV)**-liitäntöihin (Y P<sub>B</sub> P<sub>R</sub>).
2. Kytke SET TOP (KOTIPÄÄTE)-audiokaapeli television **COMPONENT/ AUDIO**-liitäntöihin.
3. Valitse **Komponentti** painamalla **INPUT** -painiketta (480i/576i/480p/576p/720p/1080i).

### HDMI-liitännät (20LS2R\*/ 23LS2R\*)

1. Kytke digitaalisen kotipääteen HDMI-lähtöliitännät television **HDMI/DVI IN**-liitäntään.
2. Valitse **INPUT**-painikkeella **HDMI/DVI** (480p/576p/720p/1080i).

## Kuulokeliitäntä

Liitä kuulokkeiden johto television kuulokeliitäntään ja voit kuunnella televisiota kuulokkeilla. Äänenvoimakkuutta voit säätää ◀ / ▶-näppäimillä.

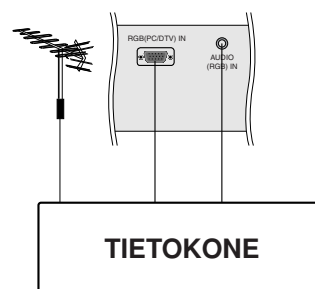
**MUTE**-näppäimen painallus vaimentaa kuulokkeiden äänen.

# PC-liitäntä

## PC in -liitäntä

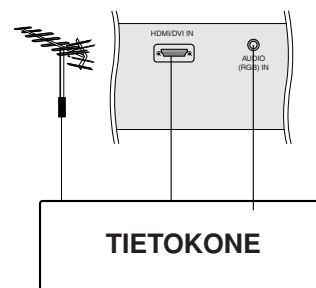
### RGB-tuloliitäntä (15LS1R\*/15LC1R\*/ 20LS2R\*/ 23LS2R\*)

1. Kytke signaalikaapeli tietokoneen näyttöliitännästä television PC input -liittimeen.
2. Kytke audiokaapeli tietokoneesta television **AUDIO (RGB) IN** (15LS1R\*/15LC1R\*) tai **AUDIO (RGB/DVI) IN** (20LS2R\*/23LS2R\*)-liittimiin.
3. Paina **INPUT**-näppäintä ja valitse **RGB** (tai **RGB [PC]**).
4. Käynnistä tietokone. PC:n näyttökuva tulee näkyviin televisioruudulle.  
Laitte toimii nyt tietokoneen monitorina.



### HDMI-liitännät (20LS2R\*/ 23LS2R\*)

1. Kytke tietokoneen DVI-lähtöliitäntä television **HDMI/DVI IN** -liitännään .
2. Kytke tietokoneen audiokaapeli television **AUDIO (RGB/DVI) IN** (20LS2R\*/ 23LS2R\*) -liitännöihin .
3. Valitse kaukosäätimen **INPUT**-painikkeella lähteeksi **HDMI/DVI [PC]**.



## Käyttökelpoiset näyttöasetukset

### <15LS1R\*/15LC1R\*>

Tilassa	Auflösung	Vaakataajuus (kHz)	Pystytaajuus (Hz)
VGA	640x480	31,4	60
SVGA	800x600	35,1	56
	800x600	37,8	60
XGA	1024x768	48,3	60

### <20LS2R\*, 23LS2R\*>

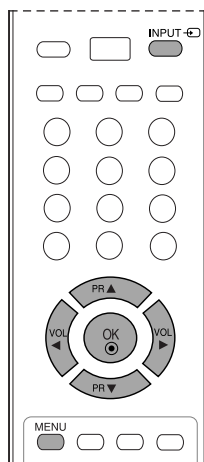
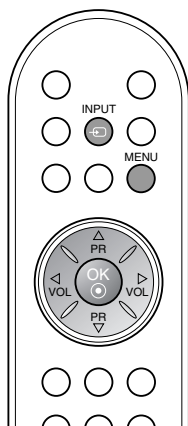
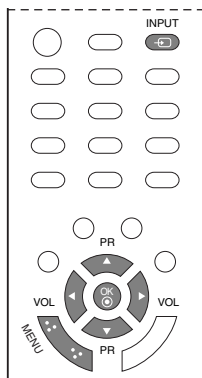
Tilassa	Auflösung	Vaakataajuus (kHz)	Pystytaajuus (Hz)
VGA	640x480	31,4	60
SVGA	800x600	37,8	60
	800x600	47,7	60
XGA	1024x768	48,3	60
	1280x768	47,7	60
WXGA	1360x768	47,7	60

(Synkronointisignaali voidaan valita erikseen vaaka- ja pystytaajuuksia varten.)

### Huom :

- a. Jos laite on kylmä, kuva saattaa hiukan välkkyä päälle kytkettäessä. Tämä on normaalia, ei merkki viasta.
- b. Nestekidenäytön kuvanlaatu on parhaimmillaan, kun näyttötarkkuudeksi valitaan VESA-1024x768@60Hz (15LS1R\*/15LC1R\*), 1360x768@60Hz (20LS2R\*/ 23LS2R\*) pistettä ja pystytaajuudeksi 60 Hz. Jos tarkkuus on jokin muu, kuva voi näyttää skaalatulta tai käsitellyltä. Vastaanotin on esisäädetty käyttämään VESA-1024x768@60Hz (15LS1R\*/15LC1R\*), 1360x768@60Hz (20LS2R\*/ 23LS2R\*) pystytaajuudella.
- c. Näytöllä saattaa esiintyä pistemäisiä merkkejä, kuten punaisia, vihreitä tai sinisiä pisteitä. Tällä ei kuitenkaan ole vaikutusta näytön toimintaan tai suorituskykyyn.
- d. Älä paina LCD-näyttöä sormella, siitä voi aiheutua jälkikuvia.
- e. Kun tietokoneen kuva ilmestyy ruudulle, saattaa ruudulla näkyä myös jokin ilmoitus. Ilmoitus vaihtelee sen mukaan, mikä Windows-käyttöjärjestelmä (Windows 98, 2000) on käytössä. Jos jokin viesti ilmestyy ruudulle, napsauta Seuraava (Next), kunnes ilmoitus Valmis (Finish) ilmestyy ruudulle.
- f. Jos ruudulle ilmestyy viesti "**Ei signaalia**", säädä tietokonetta kappaleen Näyttöominaisuuksien säätö ohjeiden mukaan.

# PC-liitântä



## PC-asetukset

Voit säätää pysty- ja vaaka-asentoa, nollaus, kelloa, kellon ajan-näyttötapaa (12 tai 24 tuntia) ja automaattisia asetuksia sekä muuttaa asetuksia.

1. Paina **INPUT**-näppäintä ja sen paina **▲ / ▼**-näppäintä ja valitse **RGB [PC]**.
2. Paina **MENU**-näppäintä ja sen paina **▲ / ▼**-näppäintä ja valitse **Näyttö**-valikon.



3. Paina **▶**-painiketta ja valitse haluamasi näyttötoiminto **▲ / ▼**-painikkeella.
4. Tee tarvittavat muutokset.

### Autom. asetukset

Tällä toiminnolla voidaan tehdä kuvan säädöt automaattisesti. Kuva häipyä hetkeksi näkyvistä säädön aikana.

### Man. asetukset

Tällä toiminnolla voidaan tehdä kuvan säädöt käsin. Paina **◀ / ▶**-näppäintä säädön tekemiseksi.

#### • Vaaka-asetus / Pysty asetus

Tällä toiminnolla säädetään kuvaa vasemmalle/oikealle ja ylös/alas tarpeen mukaan.

#### • Kello

Tämän toiminnon avulla voidaan minimoida kuvan sivuilla näkyvät pystypalkit tai -raidat. Kuvan vaakasuuntainen koko muuttuu samalla.

#### • Vaihe

Tämä toiminto poistaa vaakasuuntaisen kohinan ja kirkastaa tai terävöittää ruudulla näkyviä merkkejä.

### Nollaus

Tämä toiminto mahdollistaa tehtaalla ohjelmoitujen alku-peräisen kuvan asetusten palauttamisen. Ohjelmoituja asetuksia ei voi muuttaa.

**Huom :** Osa näyttöohjaimista lähettää sellaista signaalia, että autokonfigurointi ei toimi kunnolla. Säädä kuvan paikka, Clock ja Clock phase tällöin käsin.

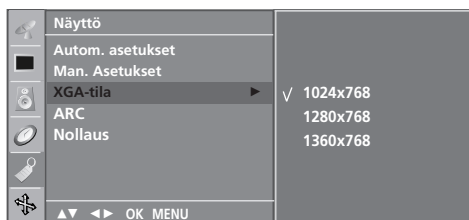
5. Paina **OK**-näppäintä tallentaaksesi PC-kuvan säädöt.

# PC-liitântä

## XGA-laajakuvatilan valitseminen

Näet normaalin kuvan valitsemalla RGB-tilan tarkkuutta vastaavan XGA-tilan.

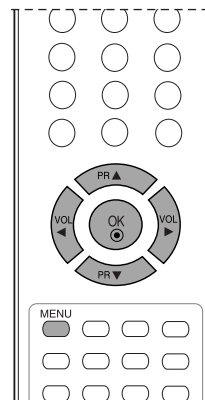
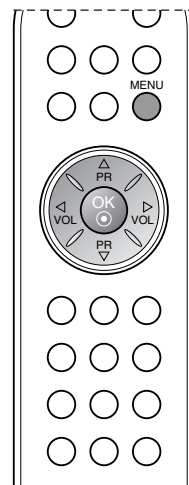
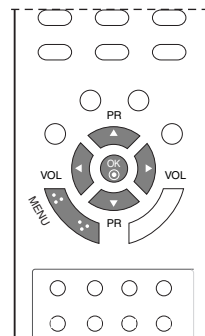
1. Paina **MENU**-näppäintä ja sen paina ▲ / ▼-näppäintä ja valitse **Näyttö**-valikon.
2. Paina ►-näppäintä ja sen paina ▲ / ▼-näppäintä ja valitse **XGA-tila**.
3. Paina ►-painiketta ja valitse sitten ▲ / ▼-painikkeella XGA-tilan



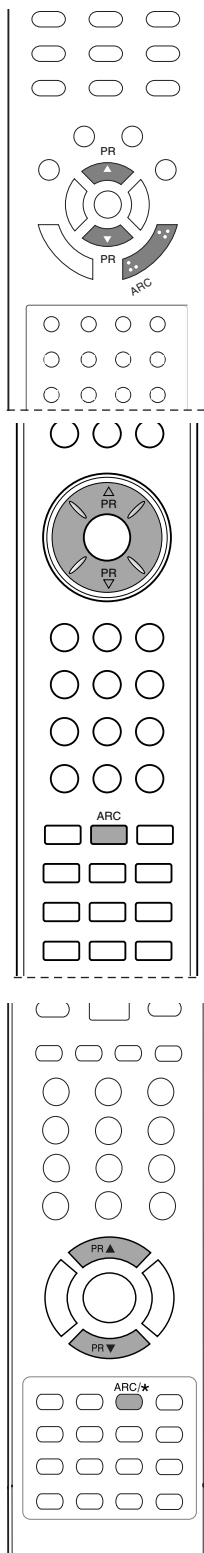
tarkkuus .

4. Voit palata normaaliin televisionkatselutilaan painamalla **MENU**-painiketta toistuvasti.

**Huomautus:** Tämä ominaisuus ei ole käytettävissä kaikissa malleissa.



# Kuvasuhde



Voit valita TV-kuvan kuvasuhteen seuraavista vaihtoehdoista:  
**Tapahtuma, Alkuperäinen, 4:3, 16:9, 14:9, Zoom1, Zoom2.**

Paina toistuvasti **ARC**-näppäintä valitaksesi haluamasi kuvasuhteen.

## Tapahtuma

Kun TV vastaanottaa laajakuvasignaalia, kuvaa on säädettävä vaakasuunnassa siten, että kuva täyttää koko kuvaruudun.

## Alkuperäinen

Kun televisio vastaanottaa laajakuvasignaalia, signaali muutetaan automaattisesti lähetettäväksi kuvamuodoksi. (Tämä ominaisuus ei ole käytettävissä kaikissa maissa.)

## 4:3

Tämä vakioasetus on tavallisen televisiokuvan kuvasuhde eli 4:3.

## 16:9

Voit katsella elokuvia (kuvasuhde 16:9) tai tavallista TV-kuvaa tällä kuvasuhteella.

Laajakuvalähetykset (16:9) näkyvät sellaisenaan, mutta tavallisissa TV-lähetyksissä (4:3) kuvaa venytetään oikealle ja vasemmalle, jotta ruutu täyttyy sivuilta.

## 14:9

Voit katsella kuvasuhde 14:9 tai tavallista TV-kuvaa tällä kuvasuhteella.

Kuvasuhde 14:9 näkyy sellaisenaan, mutta kuvasuhdetta 4:3 venytetään ylös ja alas sekä oikealle ja vasemmalle, jotta koko 14:9-ruutu täyttyy.

## Zoom1

Seuraavan valinta näyttää kuvan muuttumattomana siten, että kuva täyttää koko kuvaruudun. Kuvan ylä- ja alaosia kuitenkin rajautuvat pois näkyvistä.

## Zoom2

Valitse **Zoom 2**, jos haluat muuttaa kuvaa sekä pystysuunnassa levittämällä että rajaamalla sekä muuttaa kuvaa että yrittää täyttää sillä mahdollisimman suuren osan kuvaruudusta.

## Huomautus:

- ARC-valikko ei ole käytettävissä RGB-, HDMI- tai Component-tilassa paitsi kuvasuhteissa 4:3 ja 16:9. Voit säätää suurennus-suhdetta ▲ / ▼-painikkeen avulla.*
- Tämä ominaisuus ei ole käytettävissä kaikissa malleissa.*



# Vianetsintä

## Käyttöpainikkeet eivät toimi normaalisti.

<b>Kaukosäädin ei toimi.</b>	<ul style="list-style-type: none"><li>• Tarkista, ettei tuotteen ja kaukosäätimen välissä ole esteitä aiheuttavia esineitä.</li><li>• Onko paristot asennettu navat oikein päin (+ ja +, - ja -)?</li><li>• Onko kaukosäätimen toimintovalitsimen asento oikea: TV, VCR jne.?</li><li>• Asenna uudet paristot.</li></ul>
<b>Virta kytkeytyy äkkiä pois päältä</b>	<ul style="list-style-type: none"><li>• Onko uniajastin käytössä?</li><li>• Tarkista virranhallinnan asetukset. Sähkökatko</li><li>• Yhtään asemaa ei vurity, kun "Auto off" on käytössä.</li></ul>

## Videotoiminto ei toimi.

<b>Ei kuvaa, ei ääntä</b>	<ul style="list-style-type: none"><li>• Tarkista, että tuotteen virta on kytketty päälle.</li><li>• Kokeile toista kanavaa. Ongelma voi olla lähetyksessä.</li><li>• Onko virtajohdon pistoke työnnetty pistorasiaan?</li><li>• Tarkista antennin suuntausta ja/tai sijainti.</li><li>• Testaa pistorasiaa työntämällä siihen jonkun toisen laitteen virtajohdon pistoke.</li></ul>
<b>Kuva tulee esiin hitaasti, kun virta on kytketty päälle</b>	<ul style="list-style-type: none"><li>• Tämä on normaalia, kuva on sammutettu tuotteen käynnistyksen ajaksi. Jos kuva ei tule ruutuun viiden minuutin kuluessa, ota yhteys huoltopisteeseen.</li></ul>
<b>Kuvassa ei ole värejä tai kuva on huono</b>	<ul style="list-style-type: none"><li>• Säädä valikkovaihtoa Color - Värit.</li><li>• Jätä riittävä etäisyys tuotteen ja videonauhurin välille.</li><li>• Kokeile toista kanavaa. Ongelma voi olla lähetyksessä.</li><li>• Ovatko videokaapelit oikein liitetyt?</li><li>• Käynnistä jokin toiminto kuvan kirkkauden palauttamiseksi.</li></ul>
<b>Vaaka/pystyraitoja tai kuva värisee</b>	<ul style="list-style-type: none"><li>• Tarkista paikalliset häiriöt, kuten sähkölaitteet tai sähkötyökalut.</li></ul>
<b>Heikko vastaanotto joillakin kanavilla</b>	<ul style="list-style-type: none"><li>• Televisio- tai kaapelitelevisioaseman lähetyksessä ongelmia, viritä toinen asema.</li><li>• Aseman signaali on heikko, suuntaa antennia vastaanottamaan heikko asema.</li><li>• Tarkista mahdolliset häiriölähteet.</li></ul>
<b>Kuvissa viivoja tai raitoja</b>	<ul style="list-style-type: none"><li>• Tarkista antenni (Muuta antennin suuntausta).</li></ul>

---

## Vianetsintä

---

<b>Äänitoiminto ei toimi.</b>	
<b>Kuva OK, mutta ei ääntä</b>	<ul style="list-style-type: none"><li>• Paina painimetta <b>VOL</b> tai <b>VOLUME - VOIMAKKUUS</b>.</li><li>• Ääni mykistetty? Paina painiketta <b>MUTE - MYKISTYS</b>.</li><li>• Kokeile toista kanavaa. Ongelma voi olla lähetyksessä.</li><li>• Ovatko audiokaapelit oikein liitettyjä?</li></ul>
<b>Ei ääntä jostakin kaiuttimesta</b>	<ul style="list-style-type: none"><li>• Säädä valikkovaihtoa Balance - Tasapaino.</li></ul>
<b>Epätavallisia ääniä tuotteen sisältä</b>	<ul style="list-style-type: none"><li>• Kosteuden tai lämpötilan muutos käyttöolosuhteissa voi saada aikaan epätavallisia ääniä kytkettäessä tuotteeseen virta, mutta tämä ei tarkoita tuotteessa olevan vikaa.</li></ul>

<b>PC-tilassa on ongelma. (Käytössä on vain PC-tila)</b>	
<b>Signaali ei ole rajojen sisällä.</b>	<ul style="list-style-type: none"><li>• Säädä tarkkuutta, vaakapoikkeutustaajuutta tai pystypoikkeutustaajuutta.</li><li>• Tarkista, onko signaalikaapeli liitetty tai löysällä.</li><li>• Tarkista signaalin syöttölähde.</li></ul>
<b>Pystypalkki tai raita taustassa, vaakahäiriöitä ja kuvan väärä sijainti</b>	<ul style="list-style-type: none"><li>• Käytä Auto-konfigurointia tai säädä taajuutta, vaihetta tai pysty- ja vaakasijaintia.</li></ul>
<b>Ruudun väri ei ole vakaa tai on vain yksi väri</b>	<ul style="list-style-type: none"><li>• Tarkista signaalikaapeli.</li><li>• Asenna PC-videokortti uudestaan.</li></ul>

# Tuotteen tekniset tiedot

Jännite ja virta/ Tehontarve	<b>15LS1R*</b> : AC100-240V~ 50/60Hz 0,7A / 40W <b>20LS1R*</b> : AC100-240V~ 50/60Hz 1,0A / 60W <b>20LS2R*</b> : AC100-240V~ 50/60Hz 1,0A / 60W <b>23LS2R*</b> : AC100-240V~ 50/60Hz 0,9A / 85W
Mitat (Leveys x syvyys x korkeus)	<b>15LS1R*</b> : 463,3mm x 166,3mm x 353,5mm 18,2tuumaa x 6,5tuumaa x 13,9tuumaa <b>20LS1R*</b> : 573,2mm x 189,7mm x 435,5mm 22,6tuumaa x 7,5tuumaa x 17,1tuumaa <b>20LS2R*</b> : 518,9mm x 177,7mm x 415,5mm 20,4tuumaa x 7,0tuumaa x 16,4tuumaa <b>23LS2R*</b> : 589,2mm x 189,7mm x 464,9mm 24,0tuumaa x 7,5tuumaa x 18,3tuumaa
Paino (netto)	<b>15LS1R*</b> : 3,9kg (8,7paunaa) <b>20LS1R*</b> : 6,9kg (15,3paunaa) <b>20LS2R*</b> : 6,2kg (13,6paunaa) <b>23LS2R*</b> : 7,9kg (17,4paunaa)
Televisiojärjestelmä	PAL/SECAM B/G/D/K, PAL I/II, SECAM L/L'
Taajuusalueet	VHF: E2 ~ E12, UHF: E21 ~ E69, CATV: S1 ~ S20, HYPER: S21 ~ S47
Ulkoisen antennin impedanssi	75 Ω

\* Tässä esitettyjä määrittämiä voidaan muuttaa laadun parantamiseksi ilman ennakkoilmoitusta.

Jännite ja virta/ Tehontarve	<b>15LC1R*</b> : AC100-240V~ 50/60Hz 0.7A / 40W <b>20LC1R*</b> : AC100-240V~ 50/60Hz 1.0A / 60W
Mitat (Leveys x syvyys x korkeus)	<b>15LC1R*</b> : 377,6mm x 242,8mm x 394,5mm 14,9tuumaa x 9,6tuumaa x 15,5tuumaa <b>20LC1R*</b> : 492,4mm x 272,8mm x 483,3mm 19,4tuumaa x 10,7tuumaa x 19,0tuumaa
Paino (netto)	<b>15LC1R*</b> : 5,6kg (12,3paunaa) <b>20LC1R*</b> : 9,1kg (20,1paunaa)
Televisiojärjestelmä	PAL/SECAM B/G/D/K, PAL I/II, SECAM L/L'
Taajuusalueet	VHF: E2 ~ E12, UHF: E21 ~ E69, CATV: S1 ~ S20, HYPER: S21 ~ S47
Ulkoisen antennin impedanssi	75 Ω

\* Tässä esitettyjä määrittämiä voidaan muuttaa laadun parantamiseksi ilman ennakkoilmoitusta.

