



LCD TV

Bedienungsanleitung

MODELL: 15LS1R * 20LS1R *
20LS2R * 23LS2R *
15LC1R * 20LC1R *



Bitte lesen Sie vor Gebrauch des Gerätes diese Anleitung aufmerksam durch. Bewahren Sie die Anleitung für spätere Fragen sorgfältig auf. Tragen Sie hier Modell- und Seriennummer des Gerätes ein. Die Angaben dazu befinden sich auf dem Typenschild an der Rückwand des Gerätes. Teilen Sie Ihrem Kundendienst die Nummern mit, wenn Sie Hilfe benötigen.

Inhaltsverzeichnis

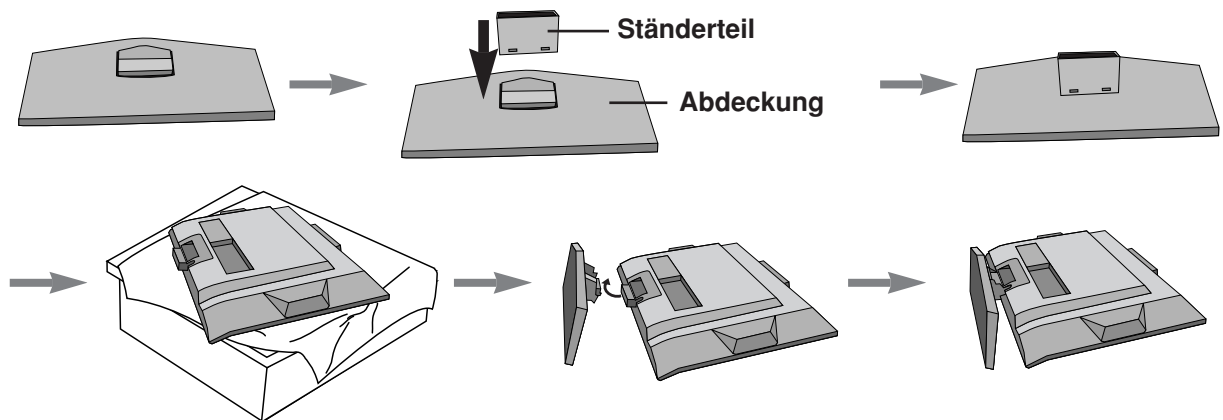
Inbetriebnahme	3
Lage und Funktion der Bedienungselemente	8
Fernbedienung	
Einlegen der Batterien / Front-/Seitenpanel / Rückseite	
Grundfunktionen	14
Ein- und Ausschalten	
On-Screen-Menü-Sprach-/Länderauswahl	
Bildschirmmenüs	15
Menüauswahl / Programmwahl	
Lautstärkeeinstellung	
Programmieren der Fernsender	16
Automatische Programmierung	
Manuelle Programmierung	
Senderliste ordnen / Meine Programme	
Senderliste aufrufen	
Bildeinstellungen	21
PSM (Bild Status Speicher)	
Bildeinstellungen	
CSM (Speicherung des Farbstatus)	
XD FUNKTION / Kino / Grundeinstellung	
Klangeinstellungen	25
SSM (Sound Status Memory-Klangmuster einstellen)	
Klangeinstellungen / Stereo/Zweikanalton	
NICAM-Empfang / Tonwiedergabe einstellen	
ZEIT-Menü	27
Zeit / Ausschalt / Einschalt-Timer	
Auto-aus / Automatische Abschaltzeit	
Weitere Funktionen	29
Geräte-Verriegelung (Kindersicherung) / XD Demo	
TV-, AV- und PC-Modus / Auto AV-Schaltung	
Videotext	32
Ein- und Ausschalten	
SIMPLE Text / TOP-Text	
FASTEXT-Modus / Spezielle Videotext-Funktionen	
Anschließen externer Geräte	34
Antennenanschluss / Euro-Scart-Anschlüsse (VCR)	
Audio-/Video-Eingangsbuchsen	
S-Video-/Audio-Eingangsbuchsen (S-Video)	
DVD-Eingangsbuchsen	
DTV-Eingangsbuchsen	
Kopfhörerbuchse	
PC anschließen	37
PC-Eingangsbuchse	
PC-Eingangsbuchse	
Auswahl des Wide XGA Modus	
Bildformat	40
Checkliste zur Fehlerbehebung	41
Produktspezifikationen	43

Inbetriebnahme

HERAUSKLAPPEN DES STANDFUßES

1. Setzen Sie **Ständerteil** und **Abdeckung** des Ständers zusammen. Führen Sie das **Ständerteil** in die **Abdeckung** ein, bis Sie ein Klicken hören.
2. Legen Sie das Produkt vorsichtig mit dem Bildschirm nach unten auf eine weiche Oberfläche, durch die das Produkt und der Bildschirm vor Beschädigungen geschützt werden.
3. Setzen Sie den Standfuß auf das Produkt (siehe Abbildung).

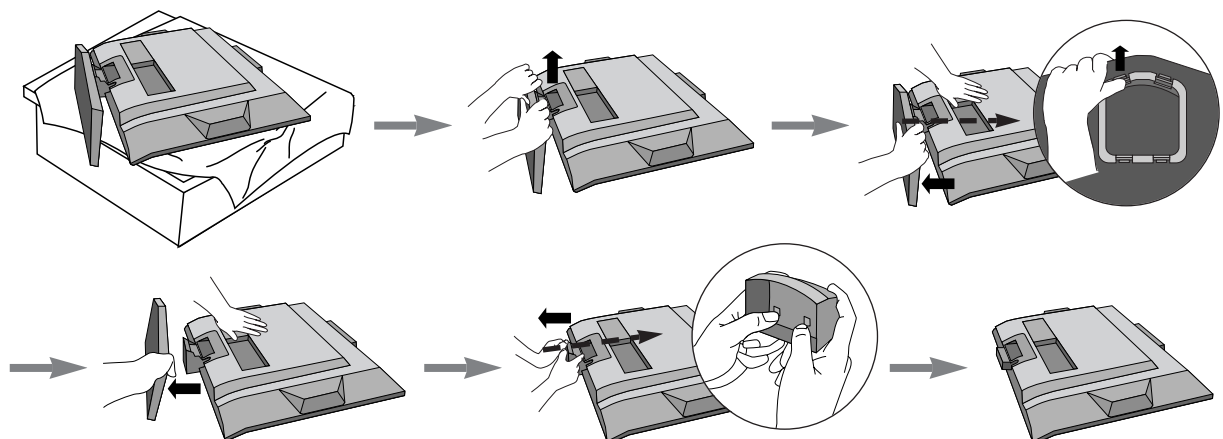
Hinweis: Diese Darstellung kann sich leicht von dem Aussehen Ihres Gerätes unterscheiden.



Entfernen des Ständers

1. Legen Sie das Set mit der Vorderseite nach unten auf ein Kissen oder ein weiches Tuch.
2. Halten Sie den Ständer mit beiden Händen und drücken Sie ihn nach oben.
3. Ziehen Sie an beiden Seiten der Abdeckung nach hinten, während Sie die Verriegelung hochdrücken.
4. Halten Sie die Abdeckung und rütteln und ziehen Sie sie nach hinten, um sie vom Ständerteil zu trennen.
5. Ziehen Sie das Ständerteil aus dem Set, während Sie die zwei Riegel gedrückt halten.

Hinweis: Diese Darstellung könnte sich leicht von dem Aussehen Ihres Geräts unterscheiden.

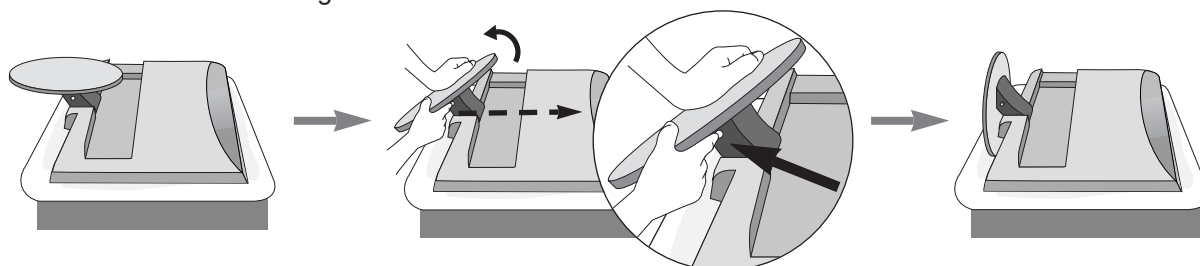


Inbetriebnahme

Herausklappen des Standfußes

1. Legen Sie das Produkt mit der Vorderseite nach unten auf ein weiches Tuch.
2. Halten Sie die Lösetaste im Ständer nach unten gedrückt und ziehen Sie den Ständer mit beiden Händen kräftig nach außen.

Hinweis: Diese Darstellung könnte sich leicht von dem Aussehen Ihres Geräts unterscheiden.

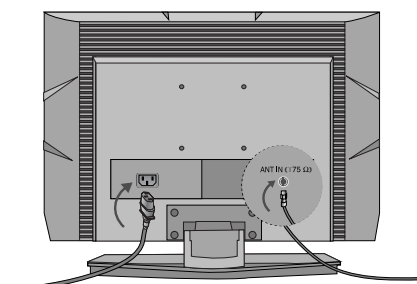


Der Ständer lässt sich nicht bewegen, wenn Sie die Lösetaste nicht drücken.

Anschluss des Fernsehgeräts

1. Schließen Sie das Antennenkabel an der Buchse auf der Rückseite des Geräts an, die mit **ANTENNA IN** gekennzeichnet ist. Für optimalen Empfang sollte eine Außenantenne verwendet werden.
2. Weitere Hinweise zum Anschluss von zusätzlichen Geräten erhalten Sie im Abschnitt **Anschließen externer Geräte**.
3. Schließen Sie das Stromkabel an.

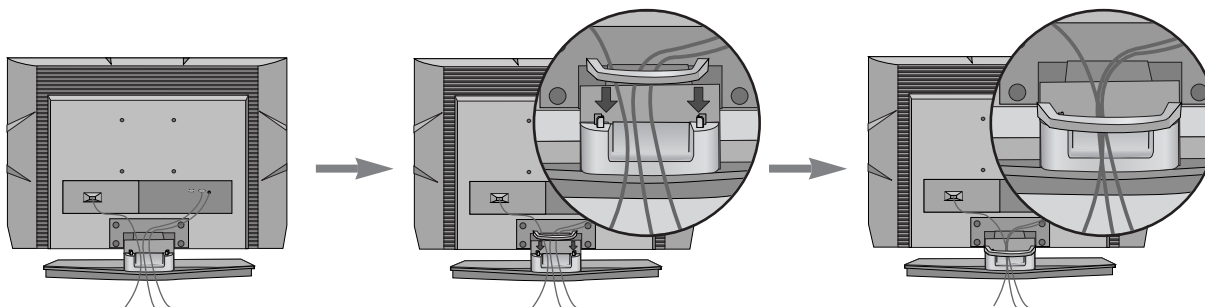
Hinweis: Diese Darstellung könnte sich leicht von dem Aussehen Ihres Geräts unterscheiden.



GRUNDANSCHLUSS

1. Schließen Sie die erforderlichen Kabel an.
Weitere Hinweise zum Anschluss zusätzlicher Geräte erhalten Sie im Abschnitt **Anschließen externer Geräte**.
2. Bringen Sie das **KABELMANAGEMENT** an (siehe Abbildung).

Hinweis: Diese Darstellung könnte sich leicht von dem Aussehen Ihres Geräts unterscheiden.

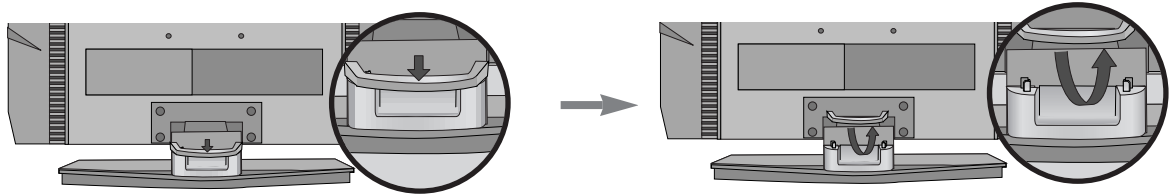


Inbetriebnahme

ENTFERNEN DES KABELMANAGEMENTS

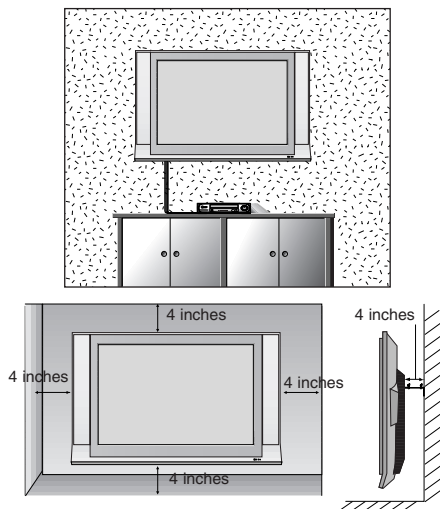
Drücken Sie zunächst auf das Kabelmanagement.
Halten Sie das KABELMANAGEMENT mit beiden Händen fest und ziehen Sie es nach oben.

Hinweis: Halten Sie das KABELMANAGEMENT nicht, wenn Sie das Produkt bewegen.
(Wenn das Produkt fallen gelassen wird, können Sie sich verletzen oder das Produkt könnte Schaden nehmen.)

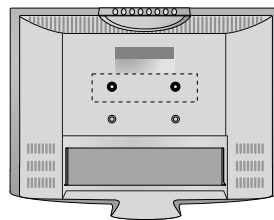


DEUTSCH

Wandmontage: Waagerechte Montage



< nur 20LC1R* >

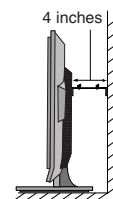
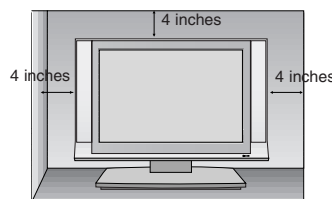
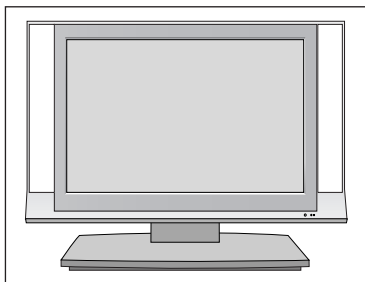


2 Zwischenringe

Bringen Sie die Zwischenringe am Gerät an, bevor Sie die Wandhalterungsklammer montieren, um eine senkrechte Neigung der Geräteückseite zu ermöglichen.

Lassen Sie für ausreichende Lüftung an jeder Seite und zur Wand einen Abstand von ca. 10 cm. Ausführliche Montageanleitungen erhalten Sie bei Ihrem Händler (siehe auch das optional erhältliche Montage- und Installationshandbuch zu verstellbaren Wandhalterungsklammern).

Positionierung des Sockels



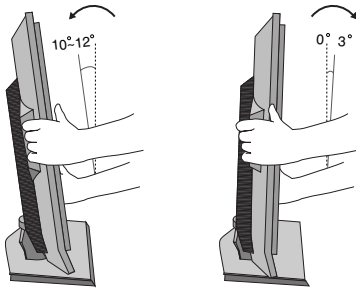
Lassen Sie für ausreichende Lüftung an jeder Seite und zur Wand einen Abstand von ca. 10 cm.

Inbetriebnahme

Ausrichtung des Displays

Der Bildschirm kann für maximalen Komfort auf unterschiedliche Arten verstellt werden.

• Neigewinkel



Aufstellungsort

Platzieren Sie Ihr Gerät so, dass kein grelles Licht oder Sonnenlicht direkt auf den Bildschirm fällt. Achten Sie darauf, das Gerät vor Vibrationen, Feuchtigkeit, Staub und Wärme geschützt aufzustellen. Das Gerät sollte außerdem an einem gut durchlüfteten Ort positioniert werden. Die Lüftungsschlitze an der Rückseite des Geräts dürfen nicht verdeckt sein.

Wenn Sie das TV-Gerät an einer Wand montieren möchten, befestigen Sie die VESA-Standardmontageplatte (optionales Zubehör) an der Rückseite des Geräts.

Wenn Sie das Gerät mit einer Wandhalterungsklammer (optionales Zubehör) montieren, befestigen Sie es sorgfältig, um ein Herunterfallen zu verhindern.

Inbetriebnahme

Kensington-Sicherheitssystem

- Auf der Rückseite des TV-Geräts ist ein Kensington Security System-Anschluss angebracht. Schließen Sie das Kensington Security System-Kabel wie unten abgebildet an.
- Detaillierte Informationen zur Installation und Verwendung des Kensington Security Systems finden Sie im Benutzerhandbuch, das mit dem Kensington Security System ausgeliefert wurde. Weitere Informationen erhalten Sie unter <http://www.kensington.com>, der Website der Firma Kensington. Kensington vertreibt Sicherheitssysteme für teure elektronische Geräte wie Notebooks und LCD-Projektoren.

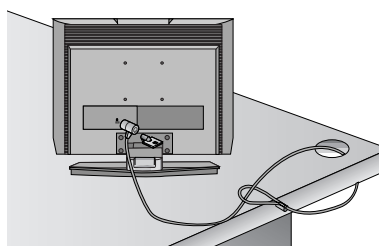
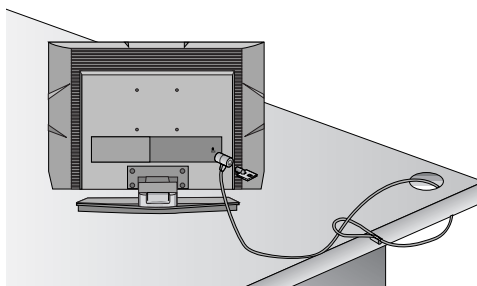
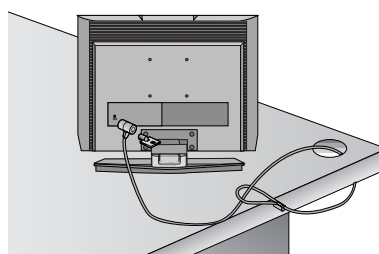
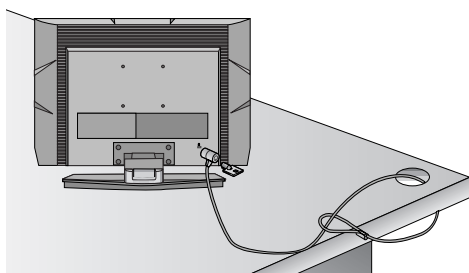
DEUTSCH

Hinweis:

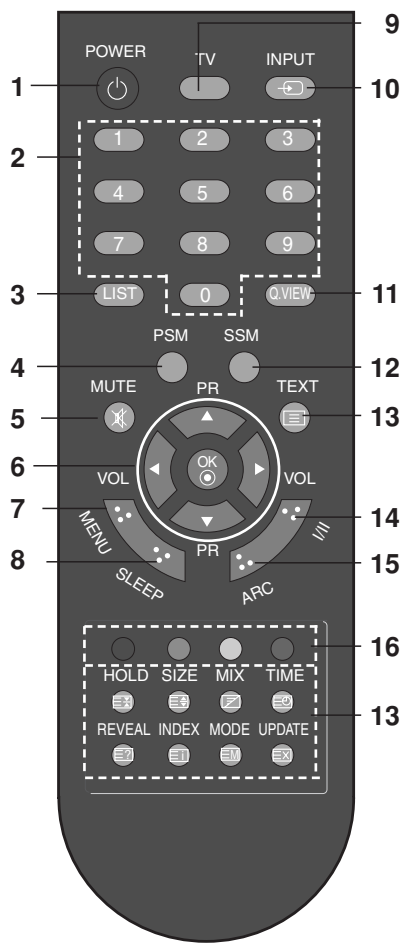
- Das Kensington Security System ist optionales Zubehör.

Hinweis:

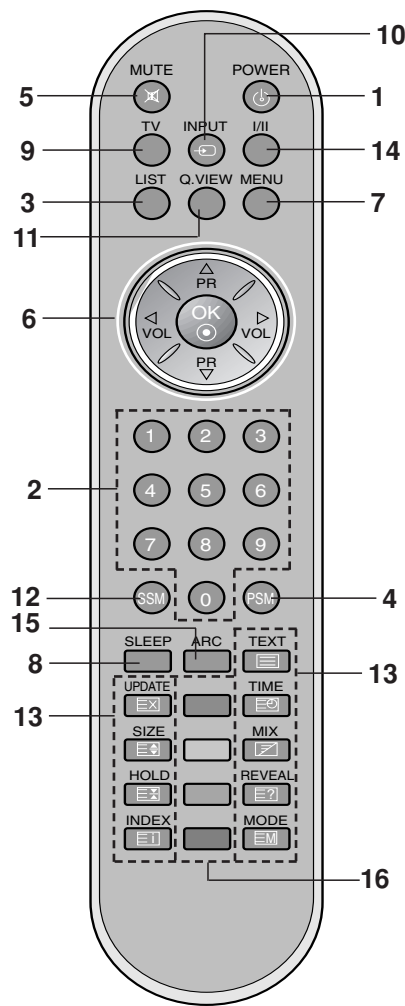
- Wenn sich das Gerät kalt anfühlt, kann es beim Einschalten zu einem kurzen Flimmern kommen. Das ist normal und es liegt keine Störung des Geräts vor.
- Auf dem Bildschirm können einige Punktfehler sichtbar sein, die als winzige rote, grüne oder blaue Punkte erkennbar sind. Diese haben jedoch keinerlei negative Auswirkungen auf die Monitorleistung.
- Vermeiden Sie es, den LCD-Bildschirm zu berühren oder mit den Fingern längere Zeit auf den Bildschirm zu drücken.
Dadurch kann es zu temporären Verzerrungseffekten auf dem Bildschirm kommen.
- Diese Darstellung kann leicht von dem Aussehen Ihres Gerätes abweichen.



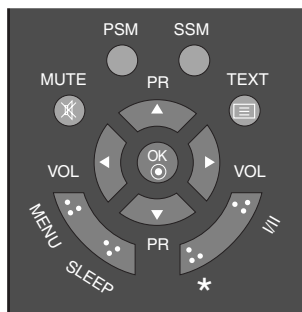
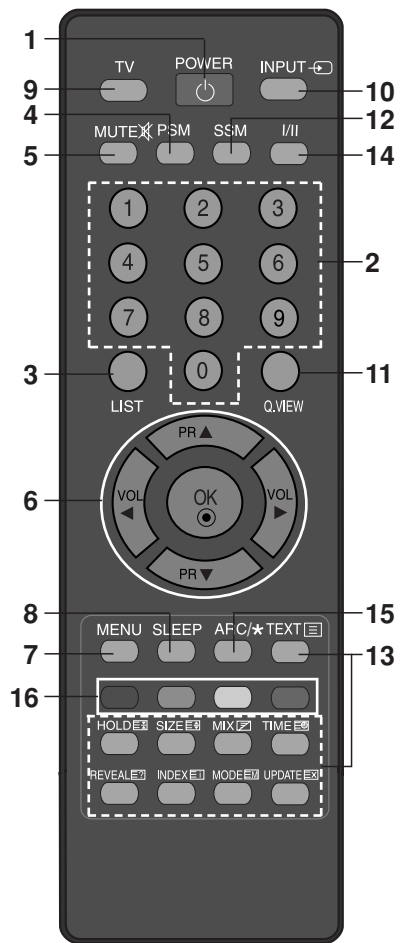
Lage und Funktion der Bedienungselemente



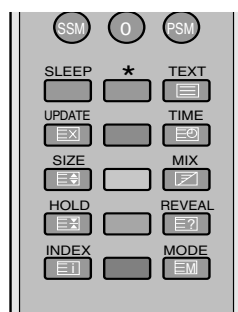
[Mit ARC]



[Mit ARC]



[Ohne ARC]




[Ohne ARC]

Lage und Funktion der Bedienungselemente

Alle Funktionen können mit der Fernbedienung ausgeführt werden. Einige Funktionen können auch über die Tasten an der Oberseite des Geräts eingestellt werden. Benutzen Sie ausschließlich die mitgelieferte Fernbedienung. Wenn Sie eine andere benutzen, könnte es passieren, dass diese nicht funktioniert.

Fernbedienung

Legen Sie bitte vor dem Gebrauch der Fernbedienung die Batterien ein. (siehe nächste Seite)

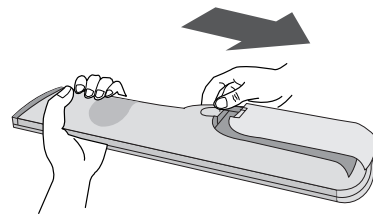
- 1. POWER**
Gerät aus dem Bereitschaftsmodus einschalten bzw. ausschalten.
- 2. ZIFFERTASTEN**
Gerät aus dem Bereitschaftsmodus einschalten bzw. direkte Zifferneingabe.
- 3. LIST**
Senderliste aufrufen.
- 4. PSM (Bild Status Speicher)**
Gespeicherte Bildeinstellungen aufrufen.
- 5. MUTE**
Ton ein- bzw. ausschalten. (Stummschaltung)
Betätigen Sie die Taste **MUTE**. Der Ton wird abgeschaltet, und die Anzeige  wird auf dem Bildschirm eingeblendet.
Der Ton wird wieder zugeschaltet, wenn Sie eine der Tasten **MUTE**, **◀ / ▶**, **I/II**, **SSM** betätigen.
- 6. ▲ / ▼ (Programmumschaltung auf / ab)**
Programm oder Menüpunkt aufrufen.
Gerät aus Bereitschaftsmodus einschalten.
◀ / ▶ (Lautstärke leiser/lauter)
Lautstärke einstellen.
Menüeinstellungen regeln.
OK
Auswahl bestätigen oder aktuellen Modus anzeigen.
- 7. MENU**
Menü aufrufen.
- 8. SLEEP**
Senderliste aufrufen.
- 9. TV**
Kehrt in den TV-Modus zurück.
Schaltet das Gerät aus dem Standby-Modus ein.
- 10. INPUT**
Wählen Sie den Fernbedienungsmodus aus.
Schaltet das Gerät aus dem Standby-Modus ein.

- 11. Q.VIEW**
Zu dem zuletzt gesehenen Programm zurückkehren.
Betätigen Sie Taste **Q.VIEW** um das zuletzt gesehene Programm aufzurufen.
- 12. SSM (Klangmuster einstellen)**
Gespeicherte Toneinstellungen aufrufen.
- 13. VIDEOTEXT-TASTEN**
Diese Tasten werden für Videotext verwendet. Weitere Informationen finden Sie im Abschnitt 'Videotext'.
- 14. I/II**
Sprache bei Zweikanalton auswählen.
- 15. ARC (20LS2R*/ 23LS2R*)**
Wählen Sie das gewünschte Bildformat aus.
- 16. FARBTASTEN** : Diese Tasten werden für Videotext (nur bei VIDEOTEXT-Modellen) oder für die Funktion "Senderliste ordnen" verwendet.

*** : Keine Funktion**

Einlegen der Batterien

Hinweis: Um Schäden durch auslaufende



Die Fernbedienung benötigt zwei Batterien vom Typ AAA. Zum Einlegen der Batterien öffnen Sie das Batteriefach auf der Rückseite der Fernbedienung. Setzen Sie die Batterien in der richtigen Lage ein. Achten Sie dabei auf korrekte Polarität entsprechend der Symbole (⊕ und ⊖) im Inneren des Batteriefachs.

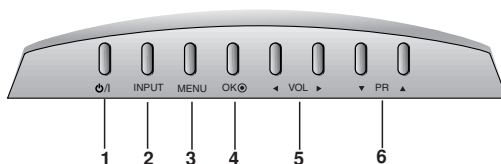
Batterien zu vermeiden, entfernen Sie die Batterien vor längerem Nichtgebrauch aus der Fernbedienung.

Lage und Funktion der Bedienungselemente

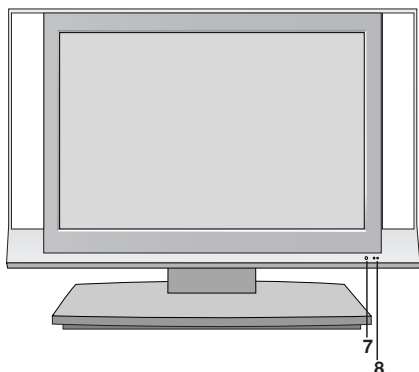
Steuerung über die Frontkonsole

Falls das Gerät mit einer Schutzfolie überzogen ist, ziehen Sie die Folie ab und wischen Sie das Gerät mit einem Poliertuch ab.

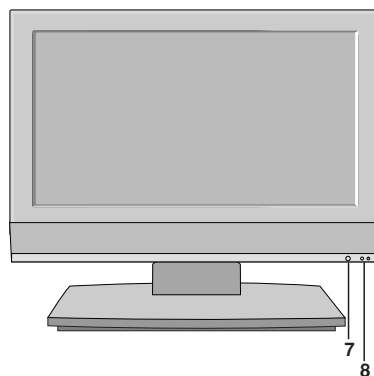
Obere Verkleidung



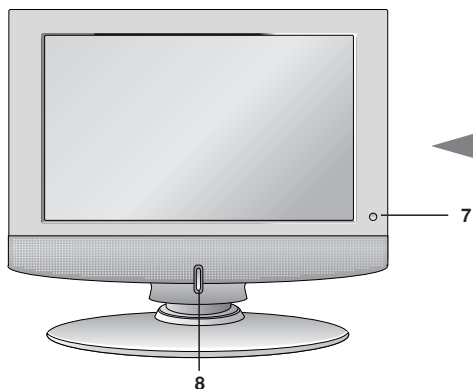
15LS1R*/ 20LS1R*



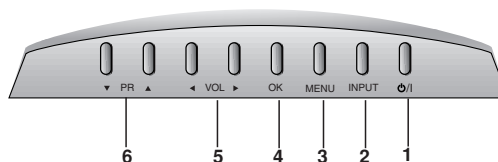
20LS2R*/ 23LS2R*



15LC1R*/ 20LC1R*



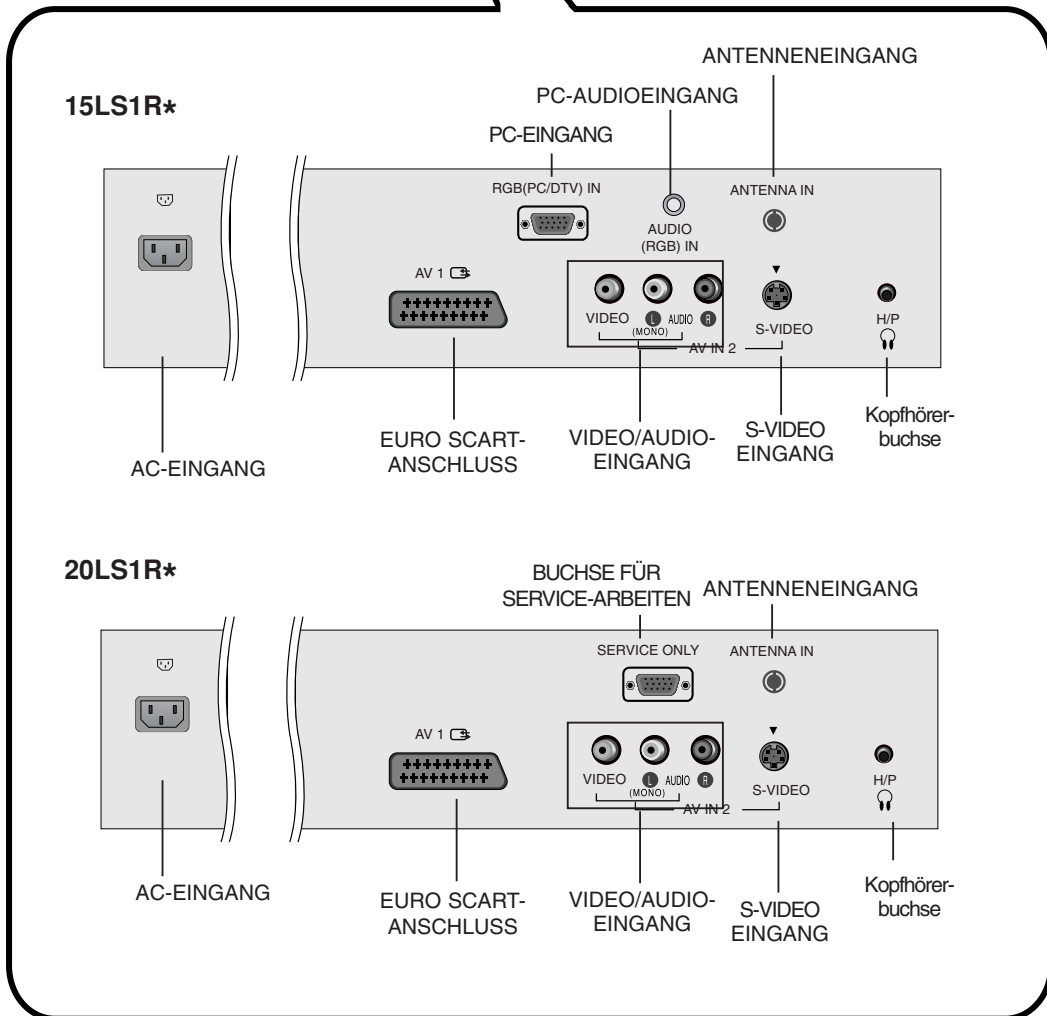
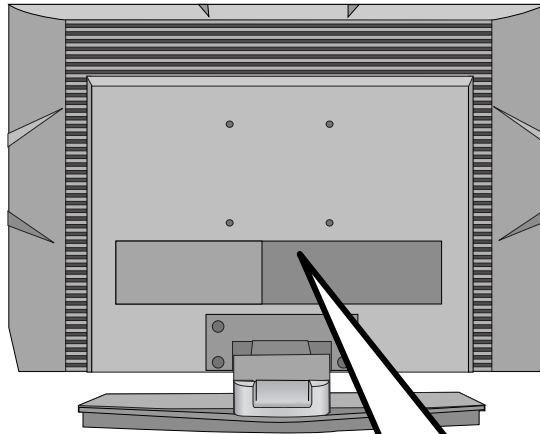
Obere Verkleidung



- ON/OFF (I / I)**
Schaltet das Gerät aus Stand-by EIN oder AUS.
- INPUT**
Wählen Sie den Fernbedienungsmodus aus. Schaltet das Gerät aus dem Standby-Modus ein.
- MENU**
Menü auswählen.
- OK**
Auswahl bestätigen oder aktuellen Modus anzeigen.
- ◀ / ▶ (Lautstärke leiser/lauter)**
Lautstärke einstellen. Menüeinstellungen regeln.
- ▲ / ▼ (Programmumschaltung auf/ab)**
Programm oder Menüpunkt aufrufen. Gerät aus Bereitschaftsmodus einschalten.
- SENSOR FÜR FERNBEDIENUNG**
- BETRIEBS-/BEREITSCHAFTSANZEIGE**
 - 15LS1R*/ 20LS1R*/ 20LS2R*/ 23LS2R*
Leuchtet im Standby-Modus rot. Leuchtet grün, wenn das Gerät eingeschaltet ist.
 - 15LC1R*/ 20LC1R*
Leuchtet im Standby-Modus orange. Leuchtet, wenn eingeschaltet, blau.

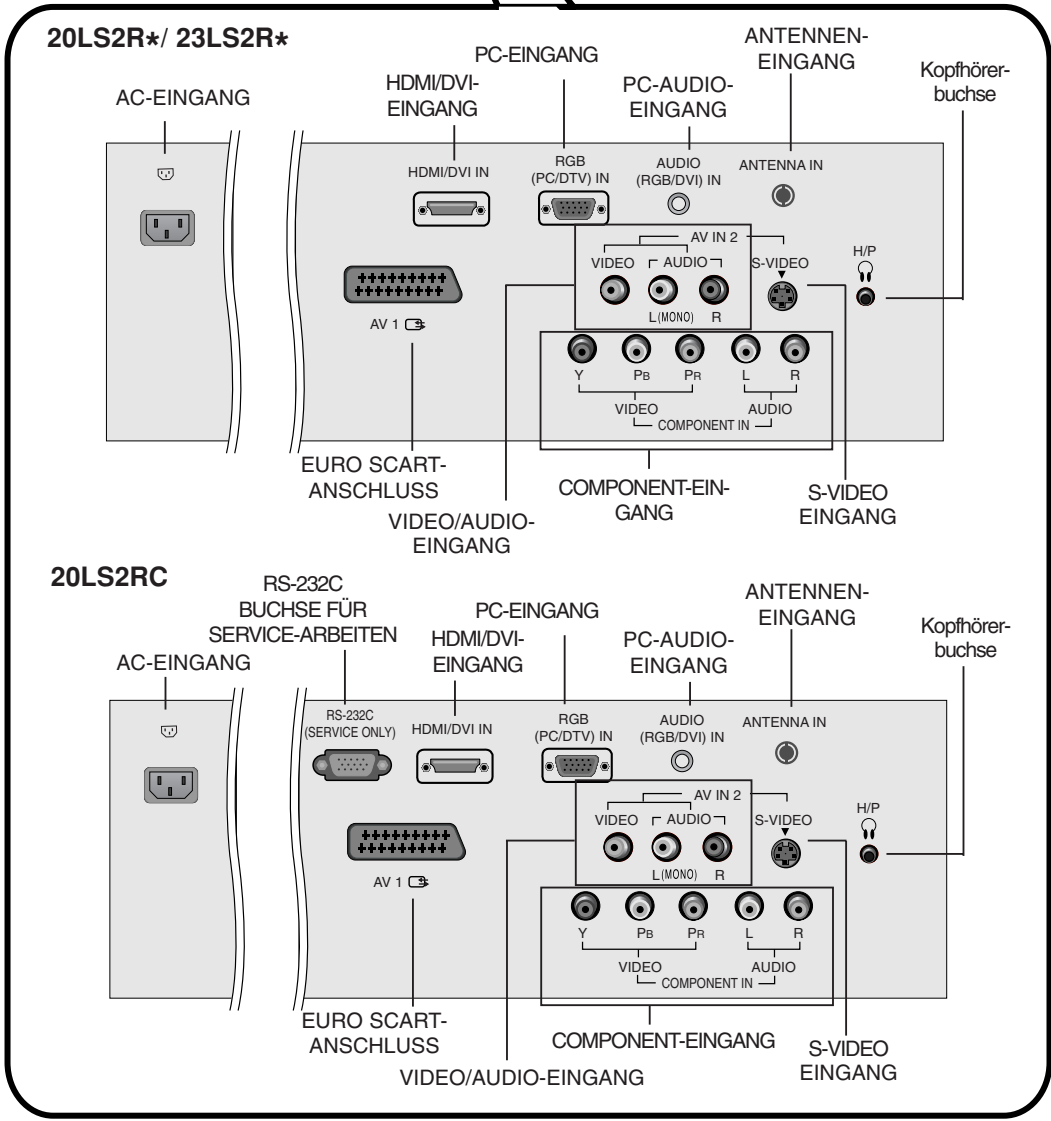
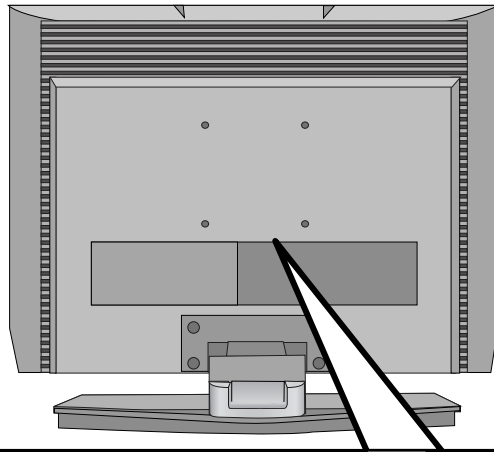
Lage und Funktion der Bedienungselemente

Rückseite



Lage und Funktion der Bedienungselemente

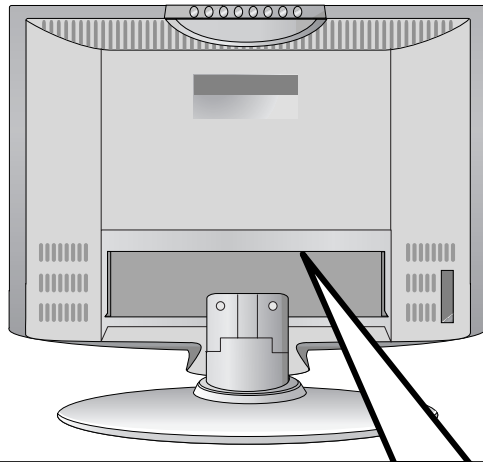
Rückseite



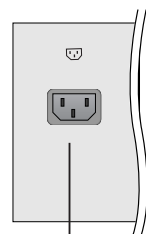
Lage und Funktion der Bedienungselemente

Rückseite

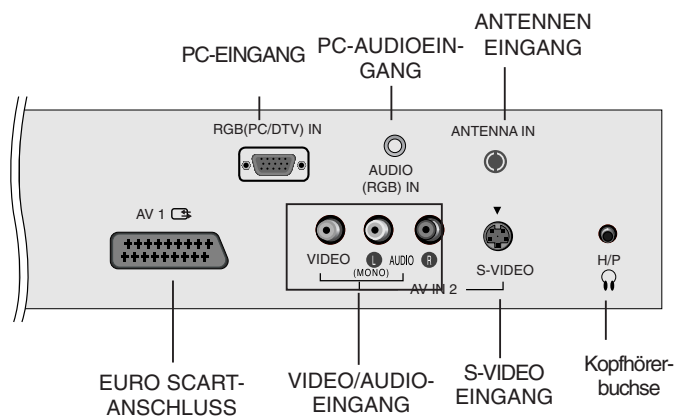
DEUTSCH



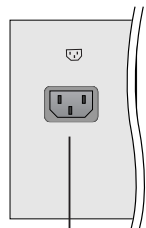
15LC1R*



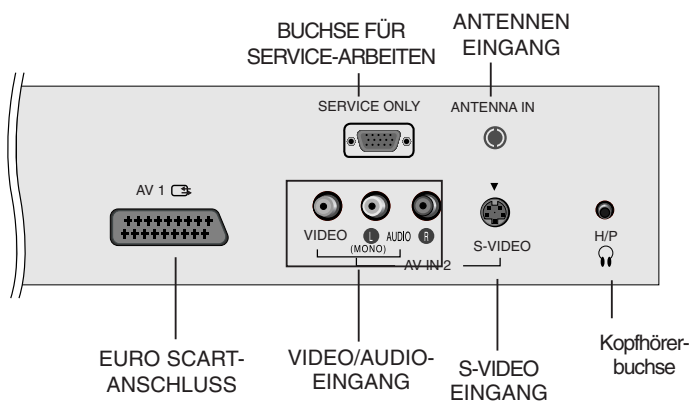
AC-EINGANG



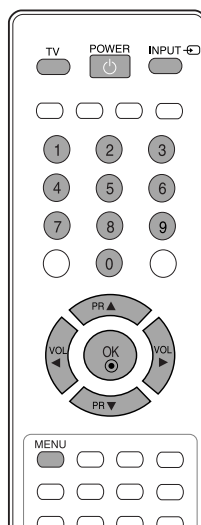
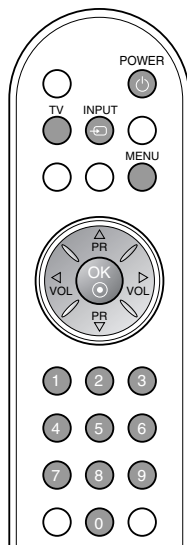
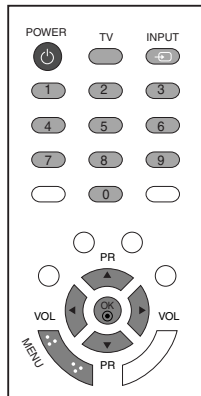
20LC1R*



AC-EINGANG



Grundfunktionen



Ein- und Ausschalten

1. Um das Gerät ganz einzuschalten drücken sie eine der Tasten **POWER**, **▲ / ▼**, **TV**, **INPUT** oder eine der Zifferntasten.
2. Betätigen Sie die Taste **POWER**. Das Gerät schaltet wieder in den Bereitschaftsmodus.
3. Ziehen Sie den Netzstecker, um das Gerät auszuschalten.

Hinweis: Wenn Sie den Netzstecker bei eingeschaltetem Gerät abziehen und Sie stecken den Netzstecker wieder in die Steckdose, schaltet das Gerät automatisch in den Bereitschafts- oder Betriebszustand.

On-Screen-Menü-Sprach-/Länderauswahl

Beim ersten Einschalten wird das Installationsmenü auf dem TV-Bildschirm angezeigt.

1. Drücken Sie **▲ / ▼ / ◀ / ▶** und dann **OK**, um die gewünschte Sprache auszuwählen.
2. Drücken Sie **▲ / ▼ / ◀ / ▶** und dann **OK**, um das Land auszuwählen.

* Wenn Sie die Sprach-/Länderauswahl ändern wollen

1. Drücken Sie die Taste **MENU**, und wählen Sie mit **▲ / ▼** das Menü **SPEZIELL** aus.
2. Drücken Sie **▶** und wählen Sie mit den Tasten **▲ / ▼** das Menü **Sprache**. Das Menü lässt sich in der gewünschten Sprache am Bildschirm anzeigen. Oder, Drücken Sie **▶** und wählen Sie mit den Tasten **▲ / ▼** das Menü **Land**.
3. Drücken Sie **▶** und dann **▲ / ▼ / ◀ / ▶**, um die gewünschte Sprache oder das gewünschte Land auszuwählen.
4. Betätigen Sie die Taste **OK**.
5. Drücken Sie wiederholt **MENU** (Menü), um zur normalen TV-Anzeige zurückzukehren.

Hinweis:

- a. Falls Sie das **Installationshandbuch** nicht über die Schaltfläche **MENU** speichern oder die OSD-Bildschirmanzeige automatisch ausgeblendet wird, erscheint der Einstellungsbildschirm bei jedem Einschalten des Gerätes automatisch erneut.
- b. Falls Sie nicht das Land auswählen, in dem Sie sich gerade befinden, wird der Videotext u. U. nicht korrekt angezeigt und lässt sich nicht fehlerlos bedienen.
- c. Die Sprache Hebräisch steht im Installationshandbuch nur in hebräisch-sprachigen Ländern zur Verfügung."

Bildschirmmenüs

Menüauswahl

1. Um die einzelnen Menüs aufzurufen, drücken Sie die Taste **MENU** und anschließend die Taste **▲ / ▼**.
2. Um einzelne Menüpunkte aufzurufen, betätigen Sie zunächst die Taste **▶** und anschließend die Taste **▲ / ▼**.
3. Mit der Taste **◀ / ▶** ändern Sie die Einstellung des Menüpunktes im betreffenden Untermenü bzw. Pull-down-Menü.
Durch Betätigen der Taste **OK** gelangen Sie auf die nächst höhere Menüebene. Die niedrigere Menüebene erreichen Sie durch Betätigen der Taste **MENU**.

Hinweis:

- a. Das Menü Anzeige (20LS1R* / 20LC1R*) wird nicht angezeigt.
- b. Im Videotext-Modus werden keine Menüs angezeigt.
- c. Einige Modelle zeigen keinen Eintrag für **Sprache (Language)** an.

Programmwahl

Wählen Sie das gewünschte Programm mit den Tasten **▲ / ▼** oder mit den Zifferntasten aus.

Lautstärkeeinstellung

Betätigen Sie die Taste **◀ / ▶**, um die gewünschte Lautstärke einzustellen.

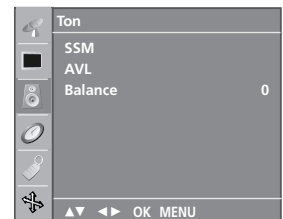
* : 20LS2R*, 23LS2R*



Sender-Menü



Bild-Menü



Das Menü Ton



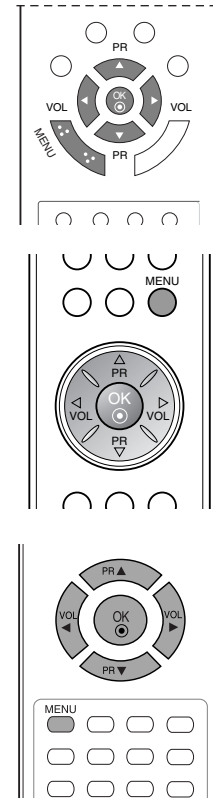
Menü ANZEIGE



Das Menü Speziell



Zeit-Menü



Programmieren der Fernsehsender



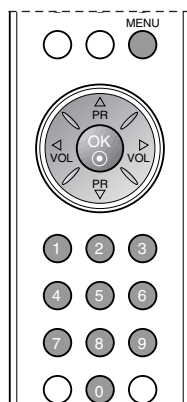
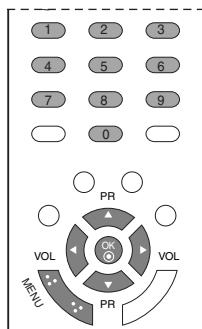
Sie haben die Möglichkeit, bis zu 100 Fernsehsender auf den Programmplätzen (0 bis 99) zu speichern. Die programmierten Fernsehsender lassen sich mit der Taste ▲ / ▼ oder mit den Zifferntasten aufrufen.

Sie können die Fernsehsender automatisch oder manuell einstellen.

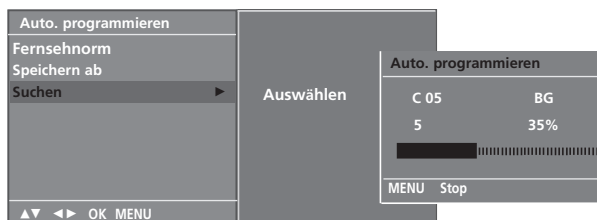
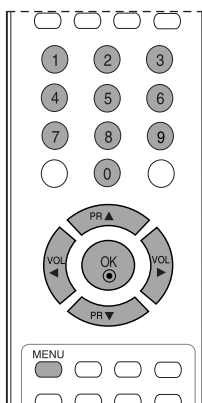
Automatische Programmierung

Mit dieser Methode können alle empfangenen Fernsehsender gespeichert werden. Wir empfehlen Ihnen, beim Einrichten dieses Fernsehgerätes die automatische Programmierung zu verwenden.

1. Rufen Sie mit der Taste **MENU** und anschließend mit ▲ / ▼ das **Sender**-Menü auf.
2. Betätigen Sie die Taste ► und anschließend die Taste ▲ / ▼, um die Option **Auto. programmieren** auszuwählen.



3. Drücken Sie ►. Wählen Sie über ► und dann ▲ / ▼ im Menü **Fernsehnorm** ein TV-System aus ;
BG : PAL B/G, SECAM B/G (Europa/ Osteuropa)
I : PAL I/II (GB/ Irland)
DK : PAL D/K, SECAM D/K (Osteuropa)
L : SECAM L/L' (Frankreich)
4. Betätigen Sie die Taste **OK**.
5. Betätigen Sie die Taste ▲ / ▼, um den Menüpunkt **Speichern ab** auszuwählen.
6. Wählen Sie mit der Taste ◀ / ▶ oder mit den Zifferntasten im Pull-down-Menü **Speichern ab** die Programmnummer aus, bei der Sie mit dem Speichern von Fernsehsendern beginnen möchten. Alle Nummern unter 10 werden mit einer vorangestellten numerischen '0' eingegeben. Beispiel: Für 5 geben Sie '05' ein.
7. Betätigen Sie die Taste **OK**.
8. Betätigen Sie die Taste ▲ / ▼, um den Menüpunkt **Suchen** auszuwählen.



9. Betätigen Sie die Taste ►, um den automatischen Programmiervorgang zu starten.
 Alle empfangenen Sender werden gespeichert.
 Um den automatischen Programmiervorgang zu stoppen, betätigen Sie die Taste **MENU**.
 Wenn die automatische Programmierung abgeschlossen ist, wird das Menü **Senderliste ordnen** am Bildschirm angezeigt. Wenn Sie die Anordnung der Programme ändern möchten, lesen Sie weiter im Abschnitt „Senderliste ordnen“.

10. Drücken Sie wiederholt **MENU** (Menü), um zur normalen TV-Anzeige zurückzukehren.

Programmieren der Fernsehsender

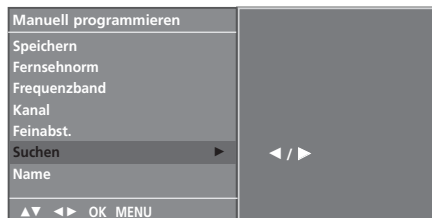
Manuelle Programmierung

Mit der Funktion Manuell programmieren können Sie die Fernsehsender in der gewünschten Reihenfolge manuell abstimmen und anordnen. Sie haben auch die Möglichkeit, jeder Programmnummer einen fünfstelligen Sendernamen zuzuweisen.

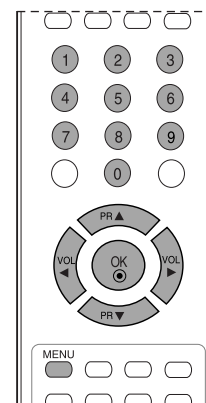
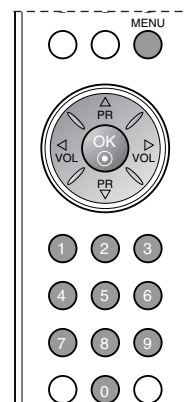
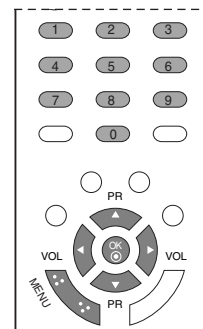
1. Rufen Sie mit der Taste **MENU** und anschließend mit **▲ / ▼** das **Sender**-Menü auf.
2. Betätigen Sie die Taste **▶** und anschließend die Taste **▲ / ▼**, um die Option **Manuell programmieren** auszuwählen.
3. Betätigen Sie die Taste **▶** und anschließend die Taste **▲ / ▼**, um die Option **Speichern** auszuwählen.



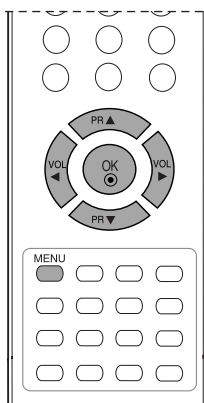
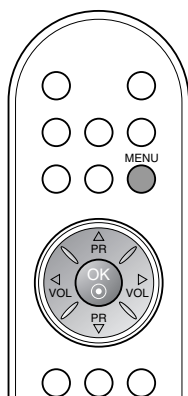
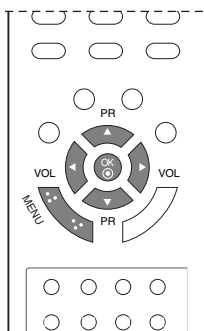
4. Wählen Sie mit der Taste **◀ / ▶** oder mit den Zifferntasten die gewünschte Programmnummer (0 bis 99) aus. Alle Nummern unter 10 werden mit einer vorangestellten numerischen '0' eingegeben. Beispiel: Für 5 geben Sie '05' ein.
5. Betätigen Sie die Taste **OK**.
6. Betätigen Sie die Taste **▲ / ▼**, um den Menüpunkt **Fernsehnorm** auszuwählen.
7. Wählen Sie über **▶** und dann **◀ / ▶** im Menü **Fernsehnorm** ein TV-System aus:
BG : PAL B/G, SECAM B/G (Europa/ Osteuropa)
I : PAL I/II (GB/ Irland)
DK : PAL D/K, SECAM D/K (Osteuropa)
L : SECAM L/L' (Frankreich)
8. Betätigen Sie die Taste **OK**.
9. Betätigen Sie die Taste **▲ / ▼**, um den Menüpunkt **Frequenzband** auszuwählen.
10. Drücken Sie **▶** und dann **▲ / ▼**, um im Menü **Frequenzband** **V/UHF** oder **S-Kann.** auszuwählen.
11. Betätigen Sie die Taste **OK**.
12. Drücken Sie die Taste **▲ / ▼**, um den Menüpunkt **Kanal** auszuwählen.
13. Sie können die gewünschte Programmnummer über **◀ / ▶** oder direkt über die Zifferntasten eingeben.
14. Betätigen Sie die Taste **OK**.
15. Betätigen Sie die Taste **▲ / ▼**, um den Menüpunkt **Suchen** auszuwählen.
16. Drücken Sie **▶** und dann **◀ / ▶** im Pull-down-Menü **Suchen**, um die Suche zu beginnen. Wenn ein Sender gefunden wird, stoppt der Suchlauf.
17. Betätigen Sie die Taste **OK**, um den Wert zu speichern.
18. Um weitere Sender zu speichern, wiederholen Sie die Schritte 3 bis 17.



19. Drücken Sie wiederholt **MENU** (Menü), um zur normalen TV-Anzeige zurückzukehren.



Programmieren der Fernsehsender



Programmnamen zuweisen

1. Wiederholen Sie die Schritte 1 bis 2 unter 'Manuelle Programmierung'.
2. Betätigen Sie die Taste **▶** und anschließend die Taste **▲ / ▼**, um die Option **Name** auszuwählen.
3. Betätigen Sie die Taste **▶** und anschließend die Taste **▲ / ▼**. Für den Namen sind Leerzeichen, +, -, die Ziffern **0** bis **9** und die Buchstaben **A** bis **Z** als Zeichen zulässig. Für den Namen stehen 5 Stellen zur Verfügung.
Mit der Taste **◀** können Sie auch in entgegengesetzter Richtung auswählen.
4. Durch Betätigen der Taste **◀ / ▶** wechseln Sie auf die nächste Stelle des Namens, um das zweite Zeichen einzugeben, usw.
5. Zum Speichern, betätigen Sie die Taste **OK**.
6. Drücken Sie wiederholt **MENU** (Menü), um zur normalen TV-Anzeige zurückzukehren.

Feineinstellung

Normalerweise ist eine Feineinstellung nur bei schlechtem Empfang erforderlich.

1. Wiederholen Sie die Schritte 1 bis 2 unter 'Manuelle Programmeinstellung'.
2. Drücken Sie **▶** und dann **▲ / ▼**, um **Feinabst.** auszuwählen.
3. Drücken Sie **▶**.
4. Verwenden Sie die Taste **◀ / ▶**, um im Menü **Feinabst.** die bestmögliche Bild- und Tonqualität einzustellen.
5. Drücken Sie **OK**.
6. Drücken Sie wiederholt **MENU** (Menü), um zur normalen TV-Anzeige zurückzukehren.

Fein eingestellte Programme werden durch eine orangefarbene Zahl bei der Programmauswahl angezeigt.



Programmieren der Fernsender

Senderliste ordnen

Mit dieser Funktion können Sie gespeicherte Programme löschen oder überspringen. Sie haben auch die Möglichkeit, die Sender auf andere Programmplätze zu verschieben oder leere Programmplätze einzufügen.

1. Rufen Sie mit der Taste **MENU** und anschließend mit **▲ / ▼** das **Sender**-Menü auf.
2. Betätigen Sie die Taste **▶** und anschließend die Taste **▲ / ▼**, um die Option **Senderliste ordnen** auszuwählen.
3. Betätigen Sie die Taste **▶**, um das Menü **Senderliste ordnen** aufzurufen.



Löschen eines Programms

1. Wählen Sie das Programm, das Sie löschen möchten, mit der Taste **▲ / ▼** oder **◀ / ▶** aus.
2. Drücken Sie zweimal die ROTE Taste.
Das ausgewählte Programm wird gelöscht; alle folgenden Programme werden um eine Position nach oben gerückt.



Kopieren eines Programms

1. Wählen Sie das Programm, das Sie kopieren möchten, mit der Taste **▲ / ▼** oder **◀ / ▶** aus.
2. Betätigen Sie die GRÜNE Taste.
Alle folgenden Programme werden um eine Position nach unten gerückt.

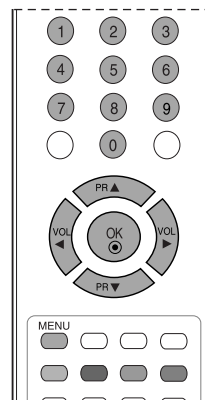
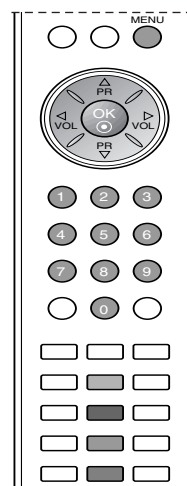
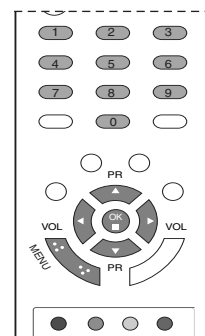
Verschieben eines Programms

1. Wählen Sie das Programm, das Sie verschieben möchten, mit der Taste **▲ / ▼** oder **◀ / ▶** aus.
2. Betätigen Sie die GELBE Taste.
3. Verschieben Sie das Programm mit der Taste **▲ / ▼** oder **◀ / ▶** auf die gewünschte Position.
4. Um die Funktion wieder aufzuheben, betätigen Sie erneut die GELBE Taste.

Überspringen einer Programmnummer

1. Wählen Sie die Programmnummer, die Sie überspringen möchten, mit der Taste **▲ / ▼** oder **◀ / ▶** aus.
2. Betätigen Sie die BLAUE Taste. Das übersprungene Programm wird blau angezeigt.
3. Um die Funktion wieder aufzuheben, betätigen Sie erneut die BLAUE Taste.
Ein übersprungenes Programm kann im TV-Modus nicht mit der Taste **▲ / ▼** aufgerufen werden. Wenn Sie es aufrufen möchten, geben Sie die Programmnummer direkt mit den Zifferntasten ein oder rufen Sie es aus der Senderliste auf.

Drücken Sie wiederholt **MENU** (Menü), um zur normalen TV-Anzeige zurückzukehren.



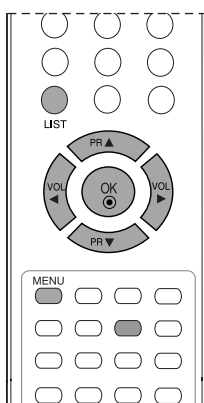
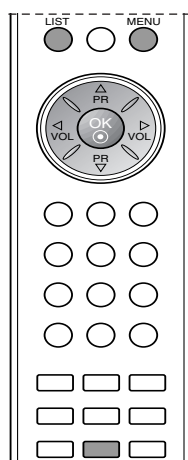
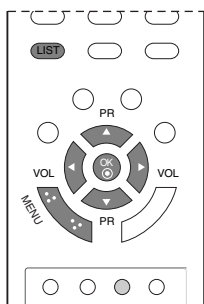
Programmieren der Fernsehsender



Meine Programme

Mit dieser Funktion haben Sie die Möglichkeit, Ihre Lieblingsprogramme direkt aufzurufen.

1. Rufen Sie mit der Taste **MENU** und anschließend mit $\blacktriangle / \blacktriangledown$ das **Sender**-Menü auf.
2. Betätigen Sie die Taste \blacktriangleright und anschließend die Taste $\blacktriangle / \blacktriangledown$, um die Option **Meine programme** auszuwählen.



3. Betätigen Sie die Taste \blacktriangleright und anschließend die Taste $\blacktriangleleft / \blacktriangleright$, um den Menüpunkt **Ein** oder **Aus** auszuwählen.
4. Betätigen Sie die Taste $\blacktriangle / \blacktriangledown$, um den Menüpunkt -- ----- auszuwählen.
5. Wählen Sie mit der Taste $\blacktriangleleft / \blacktriangleright$ oder mit das gewünschte Programm aus.
6. Um weitere Sender zu speichern, wiederholen Sie die Schritte 4 bis 5. Sie können hier bis zu 8 Programme speichern.
7. Drücken Sie wiederholt **MENU** (Menü), um zur normalen TV-Anzeige zurückzukehren.

Drücken Sie mehrmals die **GELBE** Taste, um gespeicherte Lieblingsprogramme auszuwählen, während **Ein** ausgewählt ist. Drücken Sie mehrmals die **GELBE** Taste, um vorherige Programme auszuwählen, während **Aus** ausgewählt ist.

Senderliste aufrufen

Sie können die gespeicherten Programme in der Senderliste durchsehen.

Senderliste anzeigen

Betätigen Sie die Taste **LIST**, um die **Senderliste** aufzurufen. Auf einer Listenseite sind, wie nachfolgend dargestellt, 10 Programmplätze enthalten.

Programmliste			
0	C	03	5 S 69
1	BLN	03	6 S 17
2	C	12	7 S 22
3	S	66	8 C 09
4	S	67	9 C 11

Hinweis:

- a. Einige Programme werden möglicherweise blau angezeigt. Diese Programme sind bei der automatischen Programmierung oder beim Ordnen der Senderliste als **zu überspringen** markiert worden.
- b. Einige Programme in der Liste sind zwar mit einer Nummer bezeichnet, haben jedoch keinen Namen.

Programm aus der Senderliste auswählen

Wählen Sie mit der Taste $\blacktriangle / \blacktriangledown$ oder $\blacktriangleleft / \blacktriangleright$ ein Programm aus. Betätigen Sie anschließend die Taste **OK**. Das Gerät schaltet auf die ausgewählte Programmnummer.

Senderliste durchblättern

Insgesamt sind 10 Listenseiten mit 100 Programmplätzen vorhanden. Durch wiederholtes Betätigen der Taste $\blacktriangle / \blacktriangledown$, oder $\blacktriangleleft / \blacktriangleright$ rufen Sie diese Seiten nacheinander auf.

Betätigen Sie die Taste **MENU**, um zur normalen Fernsehansicht zurückzukehren.

Bildeinstellungen

Bild Status Speicher

1. Betätigen Sie die Taste **MENU** und anschließend die Taste **▲ / ▼** um das Menü **Bild** auszuwählen.
2. Betätigen Sie die Taste **▶** und anschließend die Taste **▲ / ▼**, um die Option **Bildeinstellungen** auszuwählen.
3. Betätigen Sie die Taste **▶** und anschließend die Taste **▲ / ▼**, um in dem Pull-down-Menü **Bildeinstellungen** eine Option auszuwählen.
4. Betätigen Sie die Taste **OK**.



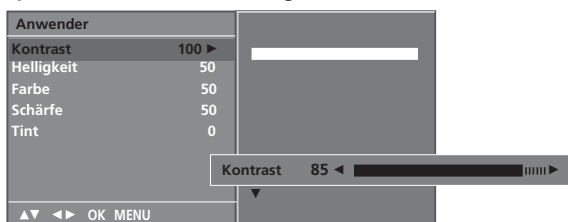
5. Drücken Sie wiederholt **MENU** (Menü), um zur normalen TV-Anzeige zurückzukehren.

Sie können die gewünschte Bildeinstellung (**Dynamisch**, **Standard**, **Weich**, **Game** oder **Anwender**) auch mit der Taste **PSM** auf der Fernbedienung aufrufen. Die Einstellungen **Dynamisch**, **Standard**, **Weich** und **Game** sind werkseitig für die einwandfreie Bildwiedergabe programmiert worden und können nicht geändert werden.

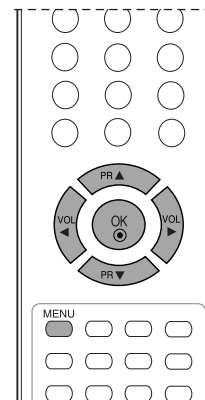
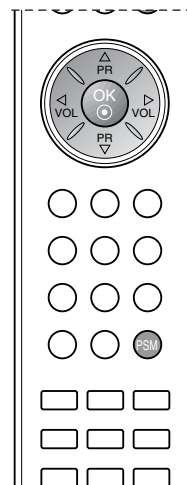
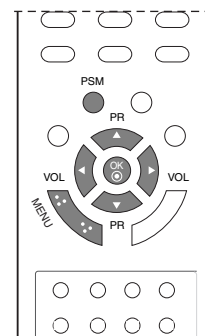
Bildeinstellungen

Sie haben die Möglichkeit, Kontrast, Helligkeit, Farbsättigung, Schärfe und Tint auf den gewünschten Pegel einzustellen.

1. Betätigen Sie die Taste **MENU** und anschließend die Taste **▲ / ▼**, um das Menü **Bild** auszuwählen.
2. Betätigen Sie die Taste **▶** und anschließend die Taste **▲ / ▼**, um die Option **Bildeinstellungen** auszuwählen.
3. Betätigen Sie die Taste **▶** und anschließend die Taste **▲ / ▼**, um die Option **Anwender** auszuwählen.
4. Drücken Sie die Taste **▶** und anschließend die Taste **▲ / ▼**, um die gewünschte Bildoption auszuwählen.
5. Drücken Sie die Taste **▶** und anschließend die Taste **◀ / ▶**, um die entsprechenden Einstellungen auszuführen.



6. Drücken Sie wiederholt **MENU** (Menü), um zur normalen TV-Anzeige zurückzukehren.



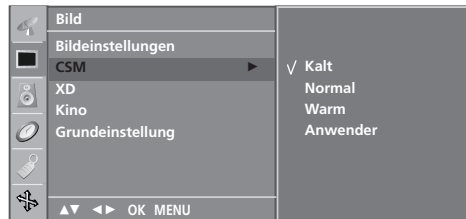
Bildeinstellungen



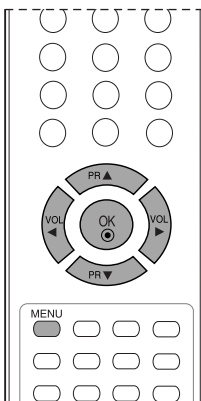
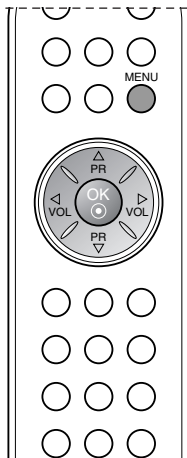
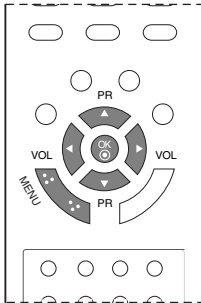
CSM (Speicherung des Farbstatus)

Auswahl einer voreingestellten Farbpalette

1. Betätigen Sie die Taste **MENU** und anschließend die Taste **▲ / ▼**, um das Menü **Bild** auszuwählen.
2. Betätigen Sie die Taste **▶** und anschließend die Taste **▲ / ▼**, um die Option **CSM** auszuwählen.



3. Wählen Sie mit Hilfe der Tasten **▶** und **▲ / ▼** eine Farbeinstellung im Menü **CSM** aus: **Kalt**, **Normal**, **Warm** oder **Anwender (Rot, Grün, Blau)**.
4. Betätigen Sie die Taste **OK**.
5. Drücken Sie wiederholt **MENU** (Menü), um zur normalen TV-Anzeige zurückzukehren.



Bildeinstellungen

XD FUNKTION

XD ist die einzigartige Bildverbesserungstechnik von LG zur Anzeige einer echten HD-Quelle über einen hochentwickelten digitalen Signalverarbeitungsalgorithmus.

1. Betätigen Sie die Taste **MENU** und anschließend die Taste **▲ / ▼**, um das Menü **Bild** auszuwählen.
2. Betätigen Sie die Taste **▶** und anschließend die Taste **▲ / ▼**, um die Option **XD** auszuwählen.
3. Drücken Sie die Taste **▶** und **▲ / ▼**, um **Automatisch** oder **Manuell** auszuwählen.



4. Betätigen Sie die Taste **OK**.
5. Drücken Sie wiederholt **MENU** (Menü), um zur normalen TV-Anzeige zurückzukehren.

Auswahl der Option Manuell

Diese Option wird nach Auswahl von **Anwender** im Menü **Bildeinstellungen** aktiviert.

1. Drücken Sie die Taste **▶** und **▲ / ▼**, um **XD Kontrast**, **XD Farbe** oder **XD NR** auszuwählen.
2. Betätigen Sie die Taste **▶** und anschließend die Taste **▲ / ▼**, um die Option **Ein** oder **Aus** auszuwählen.
3. Drücken Sie wiederholt **MENU** (Menü), um zur normalen TV-Anzeige zurückzukehren.

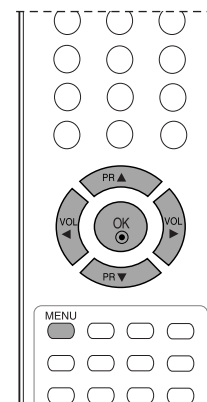
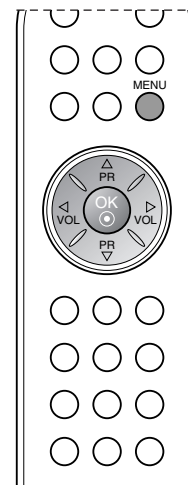
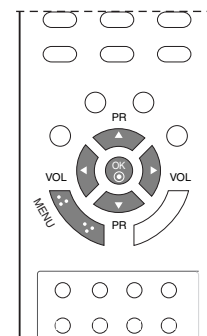
XD Kontrast : Passt den Kontrast automatisch optimal an die Helligkeit an.

XD Farbe : Passt Farben automatisch an, um Farben so wirklichkeit-snah wie möglich wiederzugeben.

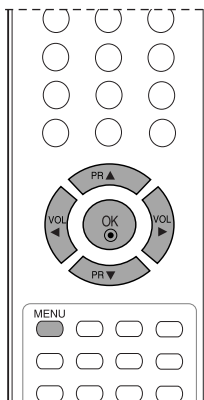
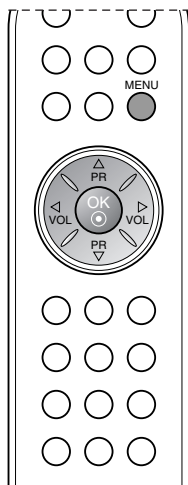
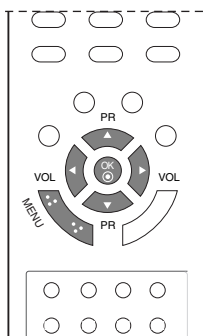
XD NR : Filtert Rauschen heraus, so dass das Originalbild in voller Qualität angezeigt werden kann.



Hinweis: Im RGB[PC], HDMI[PC] -Modus ist diese Funktion nicht verfügbar. Diese Option ist nicht bei allen Modellen verfügbar.



Bildeinstellungen



Kino

Passen Sie die Einstellungen des Fernsehgeräts so an, dass Spielfilme optimal angezeigt werden.

1. Betätigen Sie die Taste **MENU** und anschließend die Taste **▲ / ▼**, um das Menü **Bild** auszuwählen.
2. Betätigen Sie die Taste **▶** und anschließend die Taste **▲ / ▼**, um die Option **Kino** auszuwählen.
3. Betätigen Sie die Taste **▶** und anschließend die Taste **▲ / ▼**, um die Option **Ein** oder **Aus** auszuwählen.



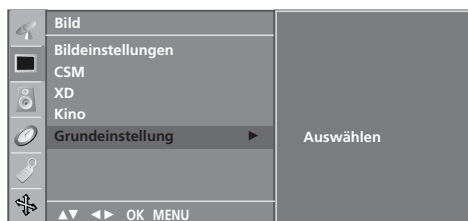
4. Drücken Sie wiederholt **MENU** (Menü), um zur normalen TV-Anzeige zurückzukehren.

Hinweis: Diese Option ist nicht bei allen Modellen verfügbar.

Grundeinstellung

Stellt die voreingestellten Werte für **Bildeinstellungen**, **CSM**, **XD**, **Kino** wieder her.

1. Betätigen Sie die Taste **MENU** und anschließend die Taste **▲ / ▼**, um das Menü **Bild** auszuwählen.
2. Betätigen Sie die Taste **▶** und anschließend die Taste **▲ / ▼**, um die Option **Grundeinstellung** auszuwählen.
3. Drücken Sie die Taste **▶**, um den eingestellten Wert zu übernehmen.



4. Drücken Sie wiederholt **MENU** (Menü), um zur normalen TV-Anzeige zurückzukehren.

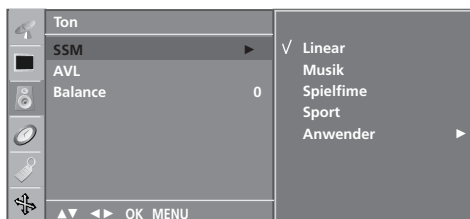
Hinweis: Diese Option ist nicht bei allen Modellen verfügbar.

Klangeinstellungen

SSM (Sound Status Memory-Klangmuster einstellen)

Sie können aus den vorprogrammierten Klangmustern Linear, Musik, Spielfilm und Sport wählen oder die einzelnen Frequenzbereiche im Equalizer einstellen.

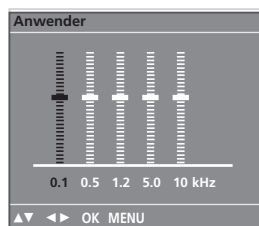
1. Drücken Sie die Taste MENU und wählen Sie mit ▲ / ▼ das Menü **Ton** aus.



2. Betätigen Sie die Taste ► und anschließend die Taste ▲ / ▼, um die Option **SSM** auszuwählen.
3. Betätigen Sie die Taste ► und anschließend die Taste ▲ / ▼, um in dem Pull-down-Menü **SSM** ein Klangmuster auszuwählen.

Frequenzbereiche einstellen

- a. Betätigen Sie auf dem Menüpunkt **Anwender** die Taste **OK**.
- b. Wählen Sie durch Betätigen der Taste ◀ / ▶ ein Frequenzband aus.
- c. Stellen Sie mit der Taste ▲ / ▼ den gewünschten Klangpegel ein.
- d. Betätigen Sie die Taste **OK**, um die Klangeinstellungen im Untermenü **Anwender** zu speichern.



4. Drücken Sie wiederholt **MENU** (Menü), um zur normalen TV-Anzeige zurückzukehren.

Sie können die gewünschte Klangeinstellung (**Linear**, **Musik**, **Spielfilm**, **Sport** oder **Anwender**) auch mit der Fernbedienungstaste **SSM** aufrufen. Die Klangmuster **Linear**, **Musik**, **Spielfilm** und **Sport** sind für eine optimale Klangwiedergabe werkseitig vorprogrammiert worden und können nicht verändert werden.

Hinweis : Wenn Sie die Taste **SSM** betätigen, nachdem Sie im Equalizer Untermenü Klangeinstellungen durchgeführt haben, wird automatisch das Klangmuster "Anwender" ausgewählt, auch wenn Sie bereits eines der vorprogrammierten Klangmuster **Linear**, **Musik**, **Spielfilm** oder **Sport** eingestellt haben.



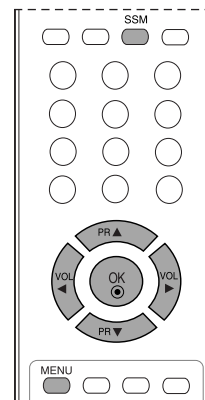
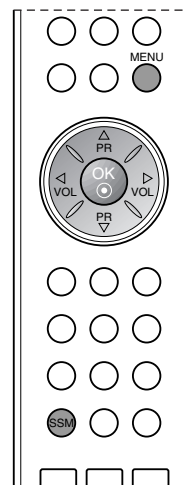
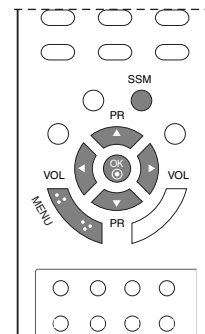
Klangeinstellungen

Sie haben die Möglichkeit Balance und AVL (Automatischer Lautstärkepegel) einzustellen. Die AVL-Funktion sorgt dafür, dass die Lautstärke auch bei Programmwechsel gleich bleibt.

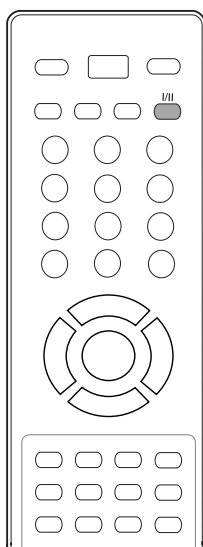
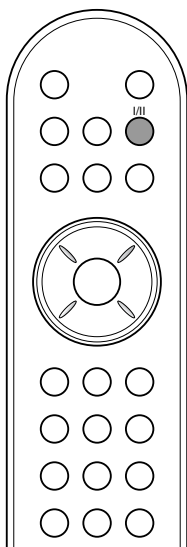
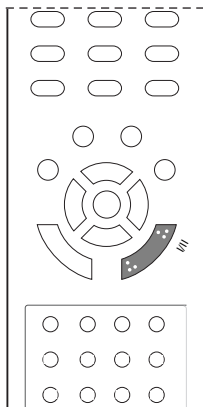
1. Drücken Sie die Taste MENU und wählen Sie mit ▲ / ▼ das Menü **Ton** aus.
2. Betätigen Sie die Taste ► und anschließend die Taste ▲ / ▼, um den gewünschten Menüpunkt auszuwählen: **AVL** oder **Balance**.
3. Führen Sie mit der Taste ◀ / ▶, ▲ / ▼ die gewünschten Einstellungen durch und drücken Sie anschließend die Taste **OK**.
4. Drücken Sie wiederholt **MENU** (Menü), um zur normalen TV-Anzeige zurückzukehren.



DEUTSCH



Klangeinstellungen



Stereo / Zweikanalton

Wenn ein Programm eingestellt ist, werden die Informationen zur Tonübertragung des Senders angezeigt, sobald Programmnummer und Programmname ausgeblendet sind.

Übertragung	Bildschirmanzeige
Mono	MONO
Stereo	STEREO
Zweikanal	DUAL I

Mono-Wiedergabe

Wenn das Stereo-Signal zu schwach empfangen wird, können Sie auf Mono umschalten. Drücken Sie dazu zweimal auf die Taste **I/II**. Bei der Monowiedergabe wird die Klangtiefe verbessert. Um wieder auf Stereo zurückzuschalten, drücken Sie erneut zweimal auf die Taste **I/II**.

Sprachauswahl bei Zweikanalton-Übertragungen

Wenn ein Sender zweisprachig empfangen wird (Zweikanalton), können Sie zwischen den Einstellungen **DUAL I**, **DUAL II** oder **DUAL I+II** wählen, indem Sie die Taste **I/II** wiederholt betätigen.

DUAL I - Erstsprache wird aus beiden Lautsprechern wiedergegeben.

DUAL II - Zweitsprache wird aus beiden Lautsprechern wiedergegeben.

DUAL I+II - Beide Sprachen werden aus getrennten Lautsprechern wiedergegeben.

NICAM-Empfang

Wenn Ihr Gerät mit einem NICAM-Empfänger ausgestattet ist, können Sie den qualitativ hochwertigen digitalen NICAM-Klang (=Near Instantaneous Companding Audio Multiplex) empfangen.

Je nach Art der Senderübertragung besteht die Möglichkeit, das Tonsignal mit der Taste **I/II** folgendermaßen einzustellen:

1. Bei NICAM-Mono-Empfang wählen Sie **NICAM MONO** oder **FM MONO**.
2. Bei NICAM-Stereo-Empfang wählen Sie **NICAM STEREO** oder **FM MONO**. Wenn das Stereo-Signal zu schwach ist, schalten Sie auf **FM Mono** um.
3. Bei NICAM-Zweikanalton-Empfang wählen Sie **NICAM DUAL I**, **NICAM DUAL II** oder **NICAM DUAL I+II** oder **MONO**. Wenn **FM Mono** eingestellt ist, wird die Anzeige **MONO** am Bildschirm eingeblendet.

Tonwiedergabe einstellen

Im AV-Modus können Sie die Art der Tonwiedergabe für den rechten und linken Lautsprecher auswählen.

Betätigen Sie wiederholt die Taste **I/II**, um die Art der Tonwiedergabe einzustellen.

L+R: Sie hören den linken Kanal über den linken Lautsprecher, den rechten Kanal über den rechten Lautsprecher.

L+L: Sie hören den linken Kanal über den linken und rechten Lautsprecher.

R+R: Sie hören den rechten Kanal über den linken und rechten Lautsprecher.

ZEIT-Menü

Zeit

Sie müssen die Uhrzeit korrekt einstellen, bevor Sie die Ein-/Ausschalt-Zeit-Funktion ausführen.

1. Rufen Sie mit der Taste **MENU** und anschließend mit ▲ / ▼ das **Zeit**-Menü auf.
2. Betätigen Sie die Taste ► und anschließend die Taste ▲ / ▼, um die Zeit auszuwählen.

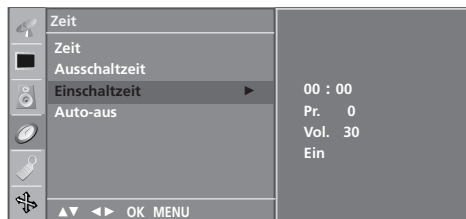


3. Drücken Sie die ►-Taste und anschließend die ▲ / ▼-Taste, um die Stunden einzustellen.
4. Drücken Sie die ►-Taste und anschließend die ▲ / ▼-Taste, um die Minuten einzustellen.
5. Zum Speichern **MENU** drücken.

Ausschaltzeit/Einschaltzeit

Der Off-Timer schaltet Ihr Gerät automatisch in Bereitschaft, sobald die vorgegebene Zeit abgelaufen ist.

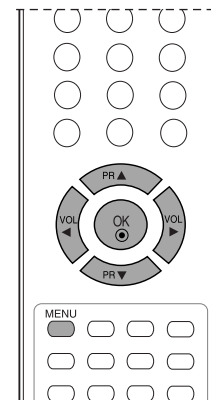
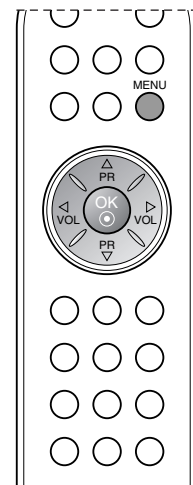
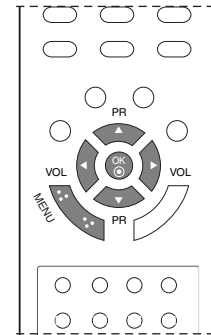
1. Rufen Sie mit der Taste **MENU** und anschließend mit ▲ / ▼ das **Zeit**-Menü auf.
2. Betätigen Sie die Taste ► und anschließend die Taste ▲ / ▼, um die Option **Ausschaltzeit** oder **Einschaltzeit** auszuwählen.
3. Betätigen Sie die Taste ► und anschließend die Taste ▲ / ▼, um die Option **Ein** auszuwählen.
Zum Abschalten der Ein-/Ausschalt-Zeit-Funktion betätigen Sie die Taste ▲ / ▼, um die Option **Aus** auszuwählen.



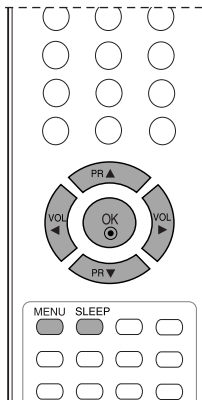
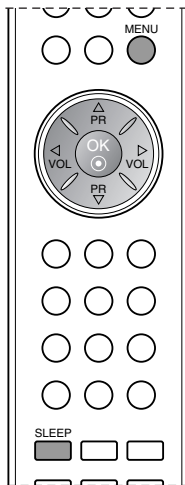
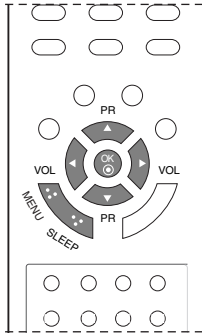
4. Drücken Sie die ►-Taste und anschließend die ▲ / ▼-Taste, um die Stunden einzustellen.
5. Drücken Sie die ►-Taste und anschließend die ▲ / ▼-Taste um die Minuten einzustellen.
6. **Nur für die Einschaltfunktion** : Drücken Sie ► und dann ▲ / ▼, um die Lautstärke und das Programm einzustellen.
7. Zum Speichern **MENU** drücken.

Hinweis :

- a. Im Falle einer Stromunterbrechung (Trennung oder Stromausfall), muß die Uhrzeit neu eingestellt werden.
- b. Zwei Stunden nachdem das Gerät durch die Einschaltzeit-Funktion eingeschaltet wurde, schaltet sich dieses automatisch zurück in den Bereitschaftsmodus, sofern zwischenzeitlich keine Taste betätigt wurde.
- c. Ist die Ein-/Ausschalt-Zeit-Funktion aktiviert, wird diese täglich zur angegebenen Zeit ausgeführt.
- d. Die Ausschaltfunktion (Off Timer) hat gegenüber der Einschaltfunktion (On Timer) Vorrang, wenn beide auf die gleiche Uhrzeit eingestellt sind.
- e. Für die Einschaltfunktion muss das Gerät auf Bereitschaft geschaltet sein.



ZEIT-Menü



Auto-Aus

Wenn Sie im Menü **Auto-aus** die Option **Ein** wählen, schaltet sich das Gerät etwa 10 Minuten nach Sendeschluss des aktuellen Programms automatisch in den Bereitschaftsmodus.

1. Rufen Sie mit der Taste **MENU** und anschließend mit **▲ / ▼** das **Zeit**-Menü auf.
2. Betätigen Sie die Taste **▶** und anschließend die Taste **▲ / ▼**, um die Option **Auto-aus** auszuwählen.
3. Betätigen Sie die Taste **▶** und anschließend die Taste **▲ / ▼**, um die Option **Ein** oder **Aus** auszuwählen.



4. Zum Speichern **MENU** drücken.

Automatische Abschaltzeit (Sleep-Timer)

Möglicherweise vergessen Sie, das Fernsehgerät vor dem Schlafengehen auszuschalten. Der Sleep-Timer schaltet Ihr Gerät automatisch auf Bereitschaft, sobald die vorgegebene Zeitspanne abgelaufen ist.

Betätigen Sie die Taste **SLEEP**, um die Minuten einzustellen. Am Bildschirm wird die Anzeige '⌚ ---' mit den folgenden Werten (in Minuten) eingeblendet: **10, 20, 30, 60, 90, 120, 180** und **240**. Die eingestellte Zeit bis zum Abschalten des Gerätes beginnt nun abzulaufen.

Hinweis:

- a. Um die verbleibende Zeit bis zum Abschalten anzuzeigen, betätigen Sie die Taste **SLEEP** erneut.
- b. Um die verbleibende Zeit bis zum Abschalten zu widerrufen, betätigen Sie die Taste **SLEEP** mehrfach, bis der Wert '⌚ ---' angezeigt wird.
- c. Wenn Sie das Gerät ausschalten, wird die eingestellte Zeit automatisch aufgehoben.

Weitere Funktionen

Geräte-Verriegelung (Kindersicherung)

Sie können Ihr Fernsehgerät so einstellen, dass es nur über die Fernbedienung betrieben werden kann. Mit dieser Funktion verhindern Sie den unbefugten Zugang zu dem Fernsehgerät.

1. Drücken Sie die Taste **MENU**, und wählen Sie mit **▲ / ▼** das Menü **Speziell**.
2. Betätigen Sie die Taste **▶** und anschließend die Taste **▲ / ▼**, um die Option **Verriegelung** auszuwählen.
3. Betätigen Sie die Taste **▶** und anschließend die Taste **▲ / ▼**, um im Menü **Verriegelung** die Einstellung **Ein** oder **Aus** auszuwählen.

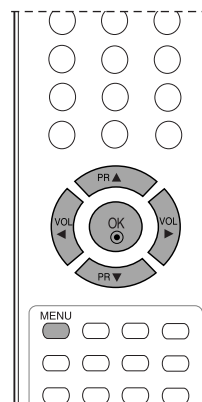
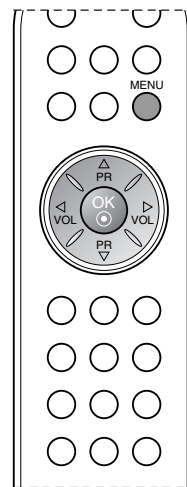
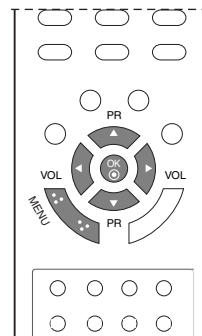


4. Zum Speichern **MENU** drücken.
5. Drücken Sie wiederholt **MENU** (Menü), um zur normalen TV-Anzeige zurückzukehren.

Wenn die Sicherung eingeschaltet ist, wird der Text **Verriegelung** auf dem Bildschirm angezeigt, wenn bei Betrieb eine Taste an der Oberseite des TV-Geräts gedrückt wird.



DEUTSCH



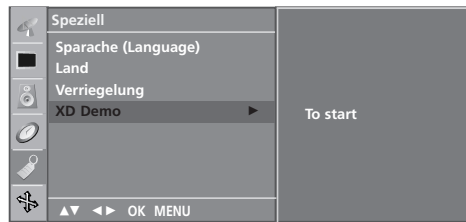
Weitere Funktionen



XD Demo

Verwenden Sie diese Funktion, um den Unterschied zwischen **XD Demo Ein** und **XD Demo Aus** festzustellen.

1. Drücken Sie die Taste **MENU**, und wählen Sie mit **▲ / ▼** das Menü **Speziell**.
2. Betätigen Sie die Taste **▶** und anschließend die Taste **▲ / ▼**, um die Option **XD Demo** auszuwählen.
3. Drücken Sie die Taste **▶**, um **XD Demo** auszuwählen.

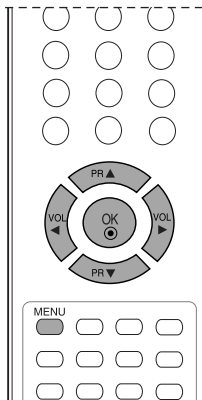
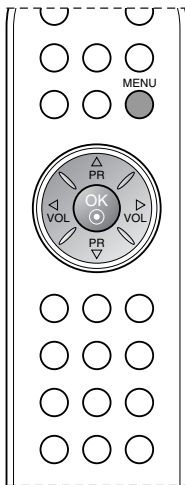
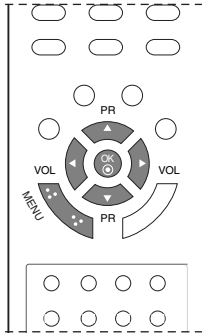


4. Drücken Sie wiederholt **MENU** (Menü), um zur normalen TV-Anzeige zurückzukehren.

Hinweis:

- a. Im **RGB[PC]**, **HDMI[PC]** -Modus ist diese Funktion nicht verfügbar.
- b. Diese Option ist nicht bei allen Modellen verfügbar.

• XD Demo



Weitere Funktionen

TV-, AV- und PC-Modus

Drücken Sie die Taste **INPUT** und dann **▲** / **▼**, um den gewünschten Modus auszuwählen.

Zur Quellenauswahl können Sie zwischen TV-, AV- oder PC-Modus wählen. Der AV-Modus wird verwendet, wenn Sie Ihren Videorecorder (VCR) oder andere angeschlossene Geräte über das Fernsehgerät abspielen möchten.

Hinweis : Wenn der Videorecorder an der Antennenbuchse angeschlossen ist, muss das Gerät im TV-Modus betrieben werden. Weitere Informationen finden Sie im Abschnitt 'Anschließen externer Geräte'.

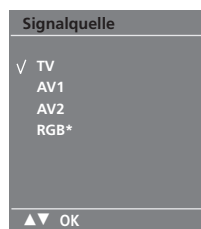
15LS1R*/15LC1R* : TV, AV1, AV2, RGB (RGB [DTV], RGB [PC]).

20LS1R*/20LC1R* : TV, AV1, AV2.

20LS2R*/ 23LS2R* : TV, AV1, AV2, Komponent, RGB (RGB [DTV], RGB [PC]), HDMI/DVI (HDMI/DVI [DTV], HDMI/DVI [PC]).

<15LS1R*/ 20LS1R*>

<15LC1R*/ 20LC1R*>



* : 15LS1R/15LC1R

<20LS2R*/ 23LS2R*>



Die AV und PC Modi sind :

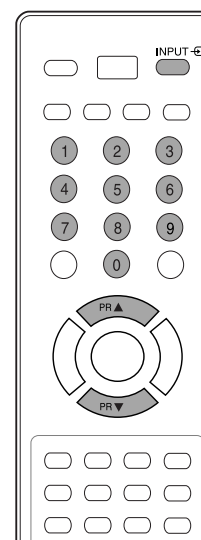
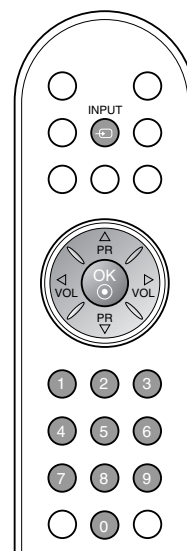
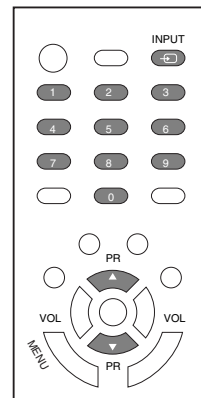
AV1 : Videorecorder ist am Scart-Anschluss des Geräts angeschlossen.

AV2 : Videorecorder ist an der **AV IN 2**-Buchse und **S-Video** angeschlossen.

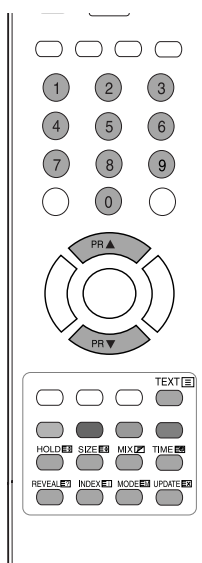
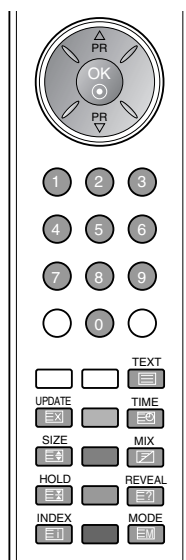
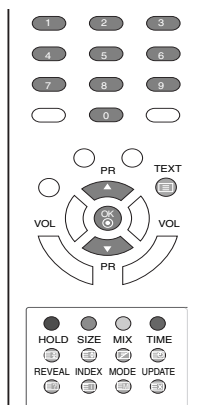
- RGB-DTV : SET TOP an die Buchsen PC INPUT und PC SOUND des Geräts angeschlossen.
- RGB-PC : PERSONAL COMPUTER ist am PC-Anschluss angeschlossen.
- Component : DVD ist über die COMPONENT-Buchsen auf der Rückseite des Geräts angeschlossen.
- HDMI-DTV : DVD ist über die HDMI-Buchsen auf der Rückseite des Geräts angeschlossen.
- HDMI-PC : PERSONAL COMPUTER ist über die HDMI-Buchsen auf der Rückseite des Geräts angeschlossen.

Auto AV-Schaltung

Wenn Ihr Videorecorder über den Scart-Anschluss angeschlossen ist und eine Schaltspannung aussendet, schaltet das Fernsehgerät automatisch auf den richtigen **AV1**-Modus um. Wenn Sie weiterhin im TV-Modus fernsehen möchten, betätigen Sie die Taste **▲** / **▼** oder die Zifferntasten.



Videotext



- Diese Funktion ist in einigen Ländern nicht verfügbar.

Die Sonderfunktion Videotext (oder TOP-Text) ist nur bei Fernsehgeräten verfügbar, die mit einem Videotext-System ausgestattet sind und Videotext empfangen können.

Videotext ist ein kostenloser aktueller Informationsdienst vieler Fernsehanstalten. Über Videotext werden sog. „Seiten“ mit Nachrichten, Wetterdaten, Fernsehprogrammen, Aktienkursen und vielen anderen Themen zur Verfügung gestellt.

Der Videotext-Decoder dieses Gerätes unterstützt SIMPLE-, TOP- und FASTEXT-Systeme. SIMPLE-Text (Standard-Videotext) besteht aus einer Reihe von Seiten, die durch direkte Eingabe der entsprechenden Seitenzahlen aufgerufen werden. TOP- und FASTEXT sind neuere Funktionen, mit denen ein schnellerer Zugang zu Videotext-Informationen ermöglicht wird.

Ein- und Ausschalten

Betätigen Sie die Taste **TEXT**, um den Videotext-Modus einzuschalten. Nun wird die erste oder die letzte Seite auf dem Bildschirm angezeigt. In der Kopfzeile des Bildschirms werden zwei Seitennummern, der Name des Fernsehsenders, Datum und Uhrzeit angezeigt. Die erste Seitennummer ist die gewählte Seitennummer, die zweite ist die Nummer der aktuell angezeigten Seite.

Um den Videotext wieder auszuschalten, betätigen Sie die Taste **TEXT**. Das Gerät kehrt in den vorherigen Modus zurück.

SIMPLE-Text

Seite aufrufen

1. Geben Sie mit den Zifferntasten die gewünschte dreistellige Seitennummer ein. Wenn Sie bei der Wahl eine falsche Nummer eingeben, ergänzen Sie zunächst die dreistellige Zahl, und geben dann die korrekte Seitennummer erneut ein.
2. Mit der Taste **▲** / **▼** rufen Sie die vorherige bzw. die nächste Seite auf.

Programmierung der Farbtasten im LIST-Modus

Wenn sich das Gerät im SIMPLE-, TOP- oder FASTEXT-Modus befindet, betätigen Sie die Taste **LIST**, um den LIST-Modus einzuschalten.

Sie haben die Möglichkeit, vier Videotext-Seiten Ihrer Wahl auf die Farbtasten zu programmieren, so dass diese Seiten über die Farbtasten der Fernbedienung einfach aufgerufen werden können.

1. Betätigen Sie die gewünschte Farbtaste.
2. Geben Sie mit den Zifferntasten die Nummer der Videotextseite ein, die Sie programmieren möchten.
3. Betätigen Sie die Taste **OK**. Die Seitennummer blinkt einmal und die gewählte Seite ist somit programmiert. Nun können Sie diese Seite mit der entsprechenden Farbtaste aufrufen.
4. Die drei übrigen Farbtasten werden auf dieselbe Weise programmiert.

Videotext

TOP-Text

Die Benutzerführung zeigt im unteren Bereich des Bildschirms vier Farbfelder (rot, grün, gelb und blau). Das gelbe Feld steht für die nächste Gruppe, das blaue Feld für den nächsten Themenblock.

Themenblock / Gruppe / Seite aufrufen

1. Mit der blauen Taste schalten Sie von Themenblock zu Themenblock.
2. Mit der gelben Taste schalten Sie zur nächsten Gruppe mit automatischer Überleitung zum nächsten Themenblock.
3. Mit der grünen Taste schalten Sie zur nächsten vorhandenen Seite mit automatischer Überleitung zum nächsten Themenblock.
Für diese Funktion kann auch die Taste ▲ benutzt werden.
4. Mit der roten Taste kehren Sie zu der vorherigen Auswahl zurück. Für diese Funktion kann auch die Taste ▼ benutzt werden.

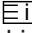
Seite direkt aufrufen

Ebenso wie beim SIMPLE-Modus können Sie eine bestimmte Seite auch im TOP-Modus durch direkte Eingabe der dreistelligen Seitennummer über die Zifferntasten aufrufen.

FASTEXT-Modus

Die Videotext-Seiten sind am unteren Bildschirmrand farbkodiert und werden mit den entsprechenden Farbtasten aufgerufen.

Seite aufrufen

1. Betätigen Sie die Taste , um die Indexseite (Inhaltsübersicht) aufzurufen.
2. Die am unteren Bildschirmrand farbkodierten Seiten werden mit den entsprechenden Farbtasten aufgerufen.
3. Ebenso wie beim SIMPLE-Modus können Sie eine bestimmte Seite auch im FASTEXT-Modus durch direkte Eingabe der dreistelligen Seitennummer über die Zifferntasten aufrufen.
4. Mit der Taste ▲ / ▼ rufen Sie die vorherige bzw. die nächste Seite auf.

Spezielle Videotext-Funktionen



REVEAL (Ratespiele unter Videotext)

Durch Betätigen dieser Taste zeigen Sie versteckte Informationen an, z.B. die Lösungen zu Quizfragen oder Rätseln.
Wenn Sie diese Taste erneut betätigen, werden diese Informationen wieder vom Bildschirm gelöscht.





SIZE (Seitenansicht vergrößern)

Der Text wird in doppelter Höhe angezeigt.
Wenn Sie die Taste einmal drücken, wird zunächst die obere Seitenhälfte vergrößert dargestellt.
Mit dem zweiten Tastendruck wird die untere Hälfte der Seite vergrößert gezeigt.
Nach dem dritten Betätigen der Taste, sehen Sie die ganze Seite wieder in Normalansicht.



UPDATE (Seitenblättern im Hintergrund)

Wenn Sie nach einer Seitenanwahl diese Taste drücken, wird auf das zuvor eingestellte Fernsehprogramm umgeschaltet, während Sie auf die neue Videotext-Seite warten. Das Symbol der Taste  wird auf dem Bildschirm links oben eingeblendet. Sobald die Seite verfügbar ist, wird statt des Symbols  die Seitennummer eingeblendet.
Drücken Sie nun nochmals die Taste, um die Videotext-Seite anzuzeigen.



HOLD (Seite anhalten)

Videotext-Meldungen können auf mehrere Seiten verteilt sein, die dann automatisch weitergeblättert werden. Mit dieser Taste halten Sie die Seitenfortschaltung an. Die Gesamtzahl der Seiten und die Nummer der aktuellen Seite werden normalerweise unter der Uhrzeit angezeigt. Wenn Sie diese Taste drücken, wird das Haltesymbol links oben angezeigt, und die aktuelle Seite bleibt auf dem Bildschirm erhalten.
Um mit dem Blättern fortzufahren, drücken Sie erneut diese Taste.



MIX (Fernsehprogramm und Videotext zusammen anzeigen)

Nach Betätigen der Taste wird das laufende Fernsehbild unter den Videotext-Seiten eingeblendet.
Um das Fernsehbild wieder auszuschalten, drücken Sie erneut diese Taste.



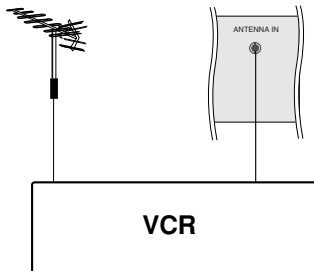
TIME (Uhrzeit ein- und ausblenden)

Wenn Sie beim Fernsehen diese Taste drücken, wird rechts oben am Bildschirm die Uhrzeit eingeblendet. Nach dem zweiten Tastendruck wird die Uhrzeit wieder ausgeblendet. Im Videotext-Modus können Sie mit dieser Taste eine Folgeseite aufrufen. Die Nummer der Folgeseite wird unten am Bildschirm angezeigt. Die Unterseitennummer wird oben links am Bildschirm angezeigt.
Durch nochmaliges Drücken der Taste schalten Sie diese Funktion wieder aus.

Anschließen externer Geräte

Sie haben die Möglichkeit, an Ihr Fernsehgerät zusätzliche Geräte, z.B. Videorecorder, Camcorder usw., anzuschließen. Einige Beispiele sind unten dargestellt.

Hinweis: Diese Darstellung könnte sich leicht von dem Aussehen Ihres Geräts unterscheiden.



Antennenanschluss

1. Verbinden Sie den Anschluss „RF out“ Ihres Videorecorders mit dem Antennenanschluss am Fernsehgerät.
2. Schließen Sie das Antennenkabel am „RF IN“-Antennenanschluss des Videorecorders an.
3. Speichern Sie das Videorecordersignal unter der gewünschten Programmnummer im Fernsehgerät. Gehen Sie nach dem Abschnitt „Manuelle Programmierung“ vor.
4. Wählen Sie am Fernsehgerät die Programmnummer für das Videosignal.
5. Betätigen Sie die Taste **PLAY** am Videorecorder.

Euro-Scart-Anschlüsse (VCR)

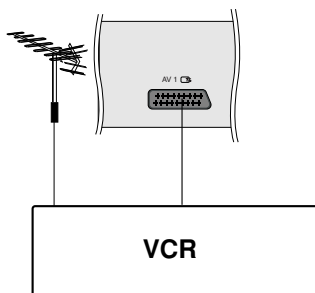
1. Verbinden Sie den Euro-Scart-Anschluss Ihres Videorecorders mit dem Euro-Scart-Anschluss des Fernsehgeräts.
2. Betätigen Sie die Taste **PLAY** am Videorecorder.
Wenn Ihr Videorecorder am Euro-Scart-Anschluss angeschlossen ist und eine Schaltspannung aussendet, schaltet das Fernsehgerät automatisch in den **AV1**-Modus um. Wenn Sie weiterhin im TV-Modus fernsehen möchten, betätigen Sie die Taste **▲ / ▼** oder die Zifferntasten.

Mit der Taste **INPUT** auf der Fernbedienung können Sie den Modus **AV1** auch manuell einstellen. Das Videorecorder-Signal wird auf dem Bildschirm angezeigt.

Weiterhin haben Sie die Möglichkeit, Fernsehprogramme auf Videoband aufzuzeichnen.

Hinweis :

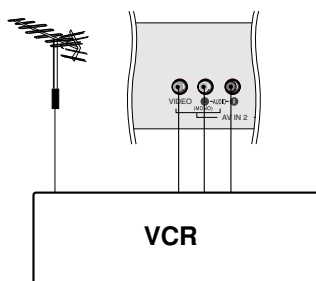
- a. Der Signaltyp RGB, d.h. die Signale Rot, Grün und Blau können nur über den Scart 1-Anschluss über **AV1** empfangen werden. Diese Signale werden z.B. von Computern, Pay-TV-Decodern, Spielekonsolen oder Photo-CD-Geräten usw. übertragen.
- b. Verwenden Sie das geschirmte SCART-Kabel.



Audio-/Video-Eingangsbuchsen

1. Verbinden Sie die Audio-Video-Ausgangsbuchsen des Videorecorders über ein Kabel mit den AV-Eingangsbuchsen des Fernsehgeräts.
2. Betätigen Sie die Taste **INPUT**, um die Signalquelle **AV 2** auszuwählen.
3. Betätigen Sie die Taste **PLAY** am Videorecorder.
Das Videorecorder-Signal wird auf dem Bildschirm angezeigt.

Hinweis : Wenn Sie einen Mono-Videorecorder besitzen, schließen Sie das Audio-Kabel vom Videorecorder an die **AUDIO L/MONO**-Buchse des Fernsehgeräts an.

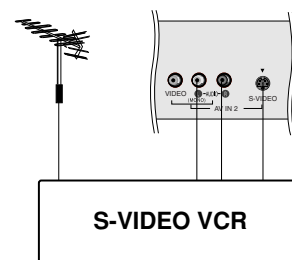


Anschließen externer Geräte

S-Video-/Audio-Eingangsbuchsen (S-Video)

Wenn Sie einen S-VHS-Videorecorder an die **S-VIDEO**-Buchse anschließen, erhalten Sie eine noch bessere Bildqualität.

1. Verbinden Sie den S-Video-Anschluss Ihres Videorecorders mit der **S-VIDEO**-Buchse des Fernsehgeräts.
2. Verbinden Sie die Audio-Anschlüsse des S-VIDEO-Recorders über ein Kabel mit den **AUDIO**-Buchsen des Fernsehgeräts.
3. Wählen Sie **AV 2** über die Taste **INPUT** aus.
4. Betätigen Sie die Taste **PLAY** am Videorecorder.
Das Videorecorder-Signal wird auf dem Bildschirm angezeigt.

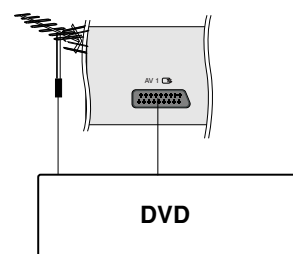


DEUTSCH

DVD-Eingangsbuchsen

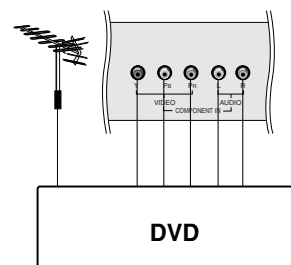
Euro-Scart-Anschlüsse

1. Verbinden Sie die EURO-SCART-Buchse des DVD-Geräts mit der EURO-SCART-Buchse am Fernsehgerät.
2. Drücken Sie **INPUT**, um **AV1** auszuwählen.
3. Drücken Sie **PLAY** am DVD-Gerät.
Das Wiedergabebild des DVD-Geräts wird angezeigt.



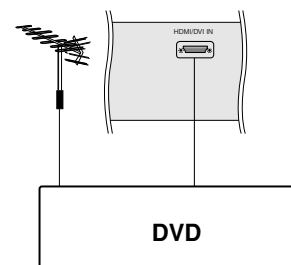
Component-Buchsen (20LS2R*/ 23LS2R*)

1. Schließen Sie die Videoausgangsstecker (Y Cb Cr, Y Pb Pr, Y B-Y R-Y oder Y P_B P_R) des DVD-Geräts an die **COMPONENT**-Buchsen (Y P_B P_R) des Geräts an.
2. Schließen Sie das Audiokabel des DVD-Geräts an die **COMPONENT/AUDIO**-Buchsen des Geräts an.
3. Wählen Sie **Component** (480i/576i/480p/576p/720p/1080i) über die Taste **INPUT** aus.
4. Betätigen Sie die Taste **PLAY** am Videorecorder.
Das Videorecorder-Signal wird auf dem Bildschirm angezeigt.

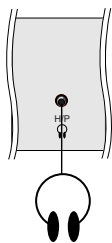
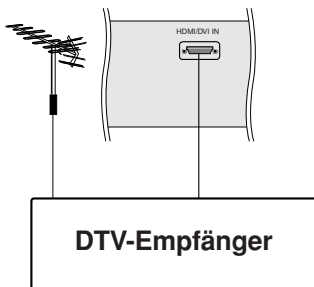
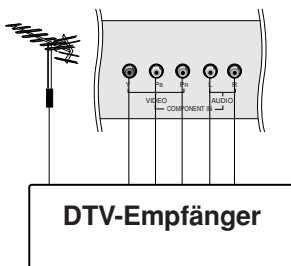
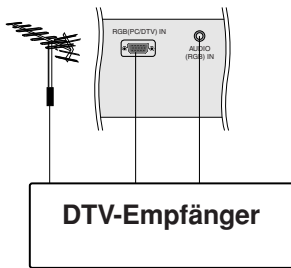


HDMI-Buchsen (20LS2R*/ 23LS2R*)

1. Verbinden Sie die HDMI-Ausgangsbuchsen des DVD-Spielers mit der **HDMI/DVI IN**-Eingangsbuchse des TV-Geräts.
2. Wählen Sie über die Taste **INPUT** auf der Fernbedienung **HDMI/DVI** (480p/576p/720p/1080i) als Eingangsquelle.



Anschließen externer Geräte



DTV-Eingangsbuchsen

RGB-Eingangsbuchsen (15LS1R*/ 15LC1R*/ 20LS2R*/ 23LS2R*)

1. Verbinden Sie die D-Sub-Ausgänge des SET TOP mit der Buchse **RGB (PC/DTV) IN** am Gerät und das Audiokabel des SET TOP mit den Buchsen **AUDIO (RGB) IN** (15LS1R*/15LC1R*) oder **AUDIO (RGB/DVI) IN** (20LS2R*/23LS2R*).
2. Drücken Sie die Taste **INPUT**, um **RGB** (oder **RGB [DTV]**) (576p/480p) - 15LS1R*/15LC1R*, (480p/576p/720p/1080i) - 20LS2R*/23LS2R* auszuwählen.

Component-Buchsen (20LS2R*/ 23LS2R*)

1. Verbinden Sie die Ausgänge des SET TOP mit den Buchsen **COMPONENT (DVD/DTV)** (Y P_B P_R) am Gerät.
2. Schließen Sie das Audiokabel des SET TOP an die Buchsen **COMPONENT/ AUDIO** des Geräts an.
3. Drücken Sie die Taste **INPUT**, um **Component** (480i/576i/480p/576p/720p/1080i) auszuwählen.

HDMI-Buchsen (20LS2R*/ 23LS2R*)

1. Verbinden Sie die HDMI-Ausgangsbuchsen des DVD-Spielers mit der **HDMI/DVI IN**-Eingangsbuchse des TV-Geräts.
2. Wählen Sie über die Taste **INPUT** auf der Fernbedienung **HDMI /DVI** als Eingangsquelle.

Kopfhörerbuchse

Stecken Sie den Kopfhörerstecker in die Kopfhörerbuchse des Fernsehgerätes.

Sie können nun den Ton über den Kopfhörer hören. Um die Lautstärke des Kopfhörers einzustellen, betätigen Sie die Taste ◀ / ▶.

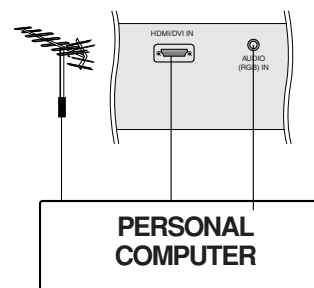
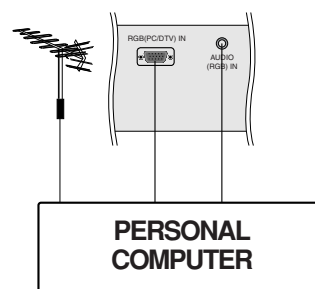
Durch Betätigen der Taste **MUTE** schalten Sie den Ton im Kopfhörer stumm.

PC anschließen

PC-Eingangsbuchse

RGB in Stecker (15LS1R*/ 15LC1R*/ 20LS2R*/ 23LS2R*)

1. Verbinden Sie den Monitorausgang des PERSONAL COMPUTERS über ein Signalkabel mit dem PC-Eingang des Fernsehgerätes.
2. Verbinden Sie die Audio-Anschlüsse des PCs über ein Kabel mit den **AUDIO (RGB) IN** (15LS1R*/15LC1R*) oder **AUDIO (RGB/DVI) IN** (20LS2R*/ 23LS2R*) -Buchsen des Fernsehgerätes.
3. Betätigen Sie die Taste **INPUT** um die Signalquelle **RGB** (oder **RGB [PC]**).
4. Schalten Sie den PC ein. Die PC-Anzeige erscheint auf dem Bildschirm.
Das Fernsehgerät kann jetzt als PC-Bildschirm betrieben werden.



HDMI-Buchsen (20LS2R*/ 23LS2R*)

1. Verbinden Sie die DVI-Ausgangsbuchse des PCs mit der Buchse **HDMI/DVI IN** am Gerät.
2. Verbinden Sie das Audiokabel vom PC mit den Buchsen **AUDIO (RGB/DVI) IN** (20LS2R*/ 23LS2R*) am Gerät.
3. Wählen Sie über die Taste **INPUT** auf der Fernbedienung **HDMI/DVI [PC]** als Signalquelle.

Technische Daten für die Bildschirmanzeige

<15LS1R*/15LC1R*>

Modus	Auflösung	Horizontale Freq. (kHz)	Vertikale Freq. (Hz)
VGA	640x480	31,4	60
SVGA	800x600	35,1	56
	800x600	37,8	60
XGA	1024x768	48,3	60

(RGB unterschiedliche Synchronisierung.)

<20LS2R*, 23LS2R*>

Modus	Auflösung	Horizontale Freq. (kHz)	Vertikale Freq. (Hz)
VGA	640x480	31,4	60
SVGA	800x600	37,8	60
XGA	1024x768	48,3	60
	1280x768	47,7	60
WXGA	1360x768	47,7	60

Hinweis:

- a. Wenn das Fernsehgerät noch kalt ist, kann nach dem Einschalten ein leichtes Flimmern auftreten. Dieser Vorgang ist völlig normal und deutet nicht auf eine Funktionsstörung hin.
- b. Verwenden Sie nach Möglichkeit den Videomodus VESA 1024x768@60Hz (15LS1R*/15LC1R*), 1360x768@60Hz (20LS2R*/ 23LS2R*) um die beste Bildqualität für Ihren LCD-Monitor zu erzielen. Bei Verwendung der anderen Auflösungen können einige Bilder auf dem Bildschirm skaliert oder verändert angezeigt werden. Das Set wurde auf VESA 1024x768@60Hz (15LS1R*/15LC1R*), 1360x768@60Hz (20LS2R*/ 23LS2R*) voreingestellt.
- c. Möglicherweise treten Bildpunktfehler auf, z.B. rote, grüne oder blaue Flecken. Diese Effekte haben allerdings keinerlei Auswirkungen auf die Funktion des Bildschirms.
- d. Drücken Sie ihren Finger nicht längere Zeit auf den LCD-Bildschirm oder üben Sie keinen Druck auf den LCD-Bildschirm aus, da anderenfalls irreparable Schäden auftreten könnten.
- e. Wenn das Fernsehgerät als PC-Bildschirm verwendet wird, werden möglicherweise Meldungen am Bildschirm angezeigt. Diese Meldungen unterscheiden sich in den jeweiligen Windows-Versionen. Wenn Meldungen eingeblendet werden, klicken Sie bis zur letzten Meldung fortlaufend auf „Weiter“.
- f. Wenn am Bildschirm die Meldung **„Kein signal“** (Außerhalb des zulässigen Bereichs) angezeigt wird, stellen Sie den PC nach den Angaben im Abschnitt „Technische Daten für die Bildschirmanzeige“ ein.

PC anschließen



PC-Eingangsbuchse

Sie können Automatisch justieren zusammenbauen, bauen Handbuch zusammen und stellen zurück sich, wie Sie bevorzugen.

1. Drücken Sie **INPUT** und dann **▲ / ▼**, um **RGB[PC]** auszuwählen
2. Drücken Sie **MENU** und dann **▲ / ▼**, um das Menü **Anzeige** aufzurufen.
3. Betätigen Sie **▶** und dann **▲ / ▼**, um die gewünschte Bildschirmoption auszuwählen.



4. Nehmen Sie die erforderlichen Einstellungen vor.

Auto konfigurieren

Mit dieser Funktion werden Bildlage, Takt und Taktrate automatisch eingestellt. Während die Auto-Konfiguration läuft, wird das angezeigte Bild für einige Sekunden ausgeblendet.

Manuell konfigurieren

Über diese Taste stellen Sie Bildposition, Takt und Taktrate manuell ein. Betätigen Sie die Taste **◀ / ▶**, um die entsprechenden Einstellungen auszuführen.

• H-Position / V-Position

Mit dieser Funktion stellen Sie die Bildlage nach links/rechts und oben/unten wunschgemäß ein.

• Takt

Mit dieser Funktion verringern Sie vertikale Balken oder Streifen, die im Bildhintergrund sichtbar sind. Die horizontale Bildgröße ändert sich ebenfalls.

• Taktrate

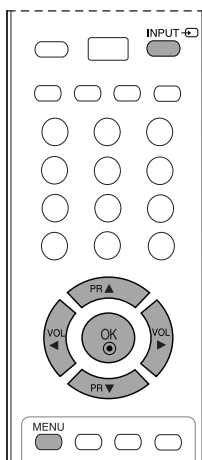
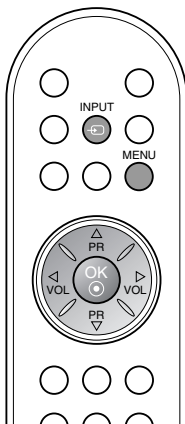
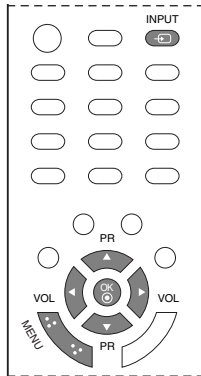
Mit dieser Funktion entfernen Sie horizontale Bildstörungen und schärfen die Konturen von Zeichen.

Grundeinstellung

Über diese Funktion können Sie zu den werksseitigen Optimalwerten zurückkehren. Diese Werte sind fest programmiert.

Hinweis : Manche Signale von Grafikkarten werden möglicherweise nicht einwandfrei umgesetzt. Wenn die Ergebnisse unbefriedigend sind, stellen Sie Bildlage, Takt und Taktphase Ihres Bildschirms manuell ein.

5. Betätigen Sie die Taste **OK**, um die Bildwerte für den PC-Anzeigemodus zu speichern.

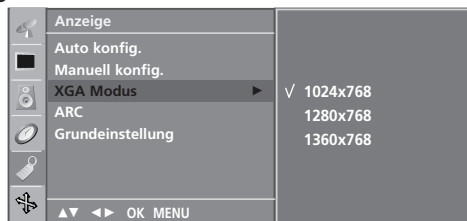


PC anschließen

Auswahl des Modus Wide XGA

Stimmen Sie die Auflösung des RGB-Modus und den XGA-Modus aufeinander ab, um ein normales Bild anzuzeigen.

1. Drücken Sie die Taste MENU, und wählen Sie mit ▲ / ▼ das Menü **Anzeige**.
2. Betätigen Sie die Taste ► und anschließend die Taste ▲ / ▼, um die Option **XGA Modus** auszuwählen.
3. Drücken Sie ► und dann ▲ / ▼, um die gewünschte Auflösung für den XGA-Modus

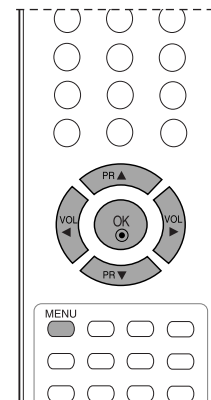
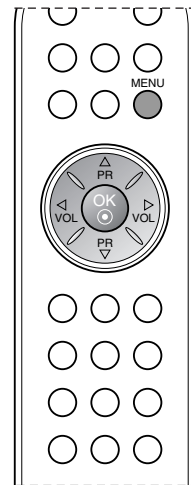
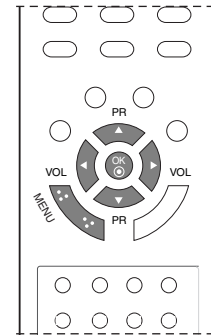


4. Drücken Sie wiederholt **MENU** (Menü), um zur normalen TV-Anzeige zurückzukehren.

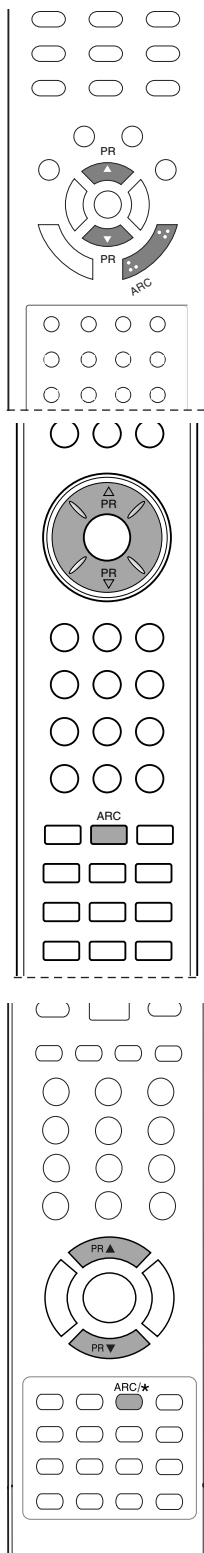
Hinweis: Diese Option ist nicht bei allen Modellen verfügbar.



DEUTSCH



Bildformat



Sie können Ihr Fernsehbild auf verschiedene Formate einstellen ; **Spektral, Auto, 4:3, 16:9, 14:9, Zoom1, Zoom2.** Betätigen Sie wiederholt die Taste **ARC**, um das gewünschte Bildformat einzustellen.

Spektral

Wenn Ihr Fernsehgerät ein Breitbild-Signal empfängt, können Sie es so horizontal in nicht linearem Verhältnis anpassen und so den gesamten Bildschirm ausfüllen.

Auto

Wenn Ihr Fernsehgerät ein Breitbild-Signal empfängt, wird es automatisch an das Bildformat angepasst, das gesendet werden soll. (Diese Funktion ist in einigen Ländern nicht verfügbar.)

4:3

Dieses Bildformat entspricht dem "normalen" Fernsehbild mit einem Seitenverhältnis von 4:3.

16:9

Genießen Sie das Kinoformat (bei Filmen im Bildformat 16:9) oder bei normalen TV-Programmen den 16:9-Modus. Dabei ist die 16:9-Bildschirmansicht mit der 4:3-Ansicht identisch, jedoch wird der Ausschnitt rechts und links vergrößert, so dass der 16:9-Bildschirm ganz ausgefüllt ist.

14:9

Genießen Sie bei Filmen im Bildformat 14:9 oder bei normalen TV-Programmen den 14:9-Modus. Der 14:9-Bildschirm zeigt den gleichen Bildschirmausschnitt, jedoch wird der 4:3-Bildschirm oben und unten sowie rechts und links vergrößert, so dass der 14:9-Bildschirm ganz ausgefüllt ist.

Zoom1

Durch folgende Auswahl wird das Bild ohne jegliche Veränderung gezeigt, wobei der gesamte Bildschirm ausgefüllt wird. Das Bild wird jedoch oben und unten abgeschnitten.

Zoom2

Wählen Sie **Zoom2**, wenn Sie möchten, dass das Bild verändert, also horizontal gestreckt und vertikal abgeschnitten wird. Dabei entsteht ein Bild, das einen Kompromiss zwischen Veränderung und Ausfüllung des Bildschirms darstellt.

Hinweis:

- Das Menü ARC steht nicht in RGB-, HDMI- und Component-Modus außer 4:3, 16:9 zur Verfügung.
- Diese Option ist nicht bei allen Modellen verfügbar.

Checkliste zur Fehlerbehebung

Der Betrieb ist nicht wie sonst möglich.	
Die Fernbedienung funktioniert nicht.	<ul style="list-style-type: none"> • Prüfen Sie, ob sich zwischen dem Produkt und der Fernbedienung ein Hindernis befindet, das das Signal der Fernbedienung beeinträchtigt. • Sind die Batterien richtig eingelegt (+ zu +, - zu -)? • Ist der korrekte Betriebsmodus eingestellt: TV, VCR usw.? • Legen Sie neue Batterien ein.
Das Gerät wird plötzlich abgeschaltet.	<ul style="list-style-type: none"> • Ist der Timer für die Ausschaltfunktion eingestellt? • Überprüfen Sie die Steuerungseinstellungen der Stromversorgung. Die Stromversorgung ist unterbrochen. • Keine Übertragung bei aktivierter automatischer Abschaltung.

Die Videofunktion funktioniert nicht.	
Kein Bild & kein Ton	<ul style="list-style-type: none"> • Prüfen Sie, ob das Gerät eingeschaltet ist. • Versuchen Sie einen anderen Kanal. Das Problem kann mit der Übertragung zusammenhängen. • Ist das Stromkabel mit der Steckdose verbunden? • Prüfen Sie die Antennenausrichtung und/oder -position. • Prüfen Sie die Steckdose, mit der das Gerät verbunden ist. Stecken Sie hierfür ein anderes Gerät an.
Das Bild wird nach dem Einschalten nur langsam angezeigt.	<ul style="list-style-type: none"> • Das ist normal, da das Bild während des Einschaltvorgangs gedämpft wird. Wenden Sie sich an den Service, falls das Bild auch nach fünf Minuten noch nicht angezeigt wird.
Keine/schlechte Farben oder schlechtes Bild	<ul style="list-style-type: none"> • Stellen Sie die Farbe über die Menüoptionen ein. • Sorgen Sie für einen ausreichenden Abstand zwischen dem Produkt und dem Videorekorder. • Versuchen Sie einen anderen Kanal. Das Problem kann mit der Übertragung zusammenhängen. • Sind die Videokabel korrekt angeschlossen? • Aktivieren Sie eine beliebige Funktion, um die Helligkeit des Bildes wiederherzustellen.
Horizontale/vertikale Balken oder zitterndes Bild	<ul style="list-style-type: none"> • Suchen Sie nach einer lokalen Störquelle (z. B. ein elektrisches Gerät oder Werkzeug).
Schlechter Empfang auf einigen Kanälen	<ul style="list-style-type: none"> • Stations- oder Kabelprobleme. Wechseln Sie zu einer anderen Station. • Das Signal der Station ist zu schwach. Richten Sie die Antenne neu aus, um eine schwächere Station empfangen zu können. • Suchen Sie nach möglichen Störquellen.
Linien oder Streifen im Bild	<ul style="list-style-type: none"> • Überprüfen Sie die Antenne (Ausrichtung ändern).

Checkliste zur Fehlerbehebung

Die Audiofunktion funktioniert nicht.

Bild OK & kein Ton	<ul style="list-style-type: none">• Drücken Sie die Taste VOL oder VOLUME.• Der Ton ist stumm geschaltet? Drücken Sie die Taste MUTE (Stumm).• Versuchen Sie einen anderen Kanal. Das Problem kann mit der Übertragung zusammenhängen.• Sind die Audiokabel korrekt angeschlossen?
Keine Ausgabe über einen der Lautsprecher	<ul style="list-style-type: none">• Stellen Sie die Balance über die Menüoptionen ein.
Ungewöhnliche Geräusche aus dem Inneren des Geräts	<ul style="list-style-type: none">• Eine Änderung der Umgebungsfeuchtigkeit bzw. -temperatur kann beim Ein- und Ausschalten des Geräts zu ungewöhnlichen Geräuschen führen. Dies deutet nicht auf eine Fehlfunktion des Geräts hin.

Es gibt ein Problem im PC-Modus.

(Die Angaben gelten nur für den Anschluss an einen PC.)

Das Signal liegt außerhalb des Bereichs.	<ul style="list-style-type: none">• Passen Sie die Auflösung sowie die horizontale bzw. die vertikale Frequenz an.• Prüfen Sie die Eingangsquelle.
Vertikaler Balken oder Streifen auf dem Hintergrund & horizontales Rauschen & falsche Positionierung	<ul style="list-style-type: none">• Führen Sie die automatische Konfiguration durch oder stellen Sie die Uhr, die Phase oder die H/V-Position ein.
Die Bildfarbe ist nicht stabil oder einfarbig?	<ul style="list-style-type: none">• Prüfen Sie das Signalkabel.• Installieren Sie die Grafikkarte des PC neu.

Produktspezifikationen

DEUTSCH

Energiebedarf/ Gesamtleistungsaufnahme	15LS1R* : AC100-240V~ 50/60Hz 0,7A / 40W 20LS1R* : AC100-240V~ 50/60Hz 1,0A / 60W 20LS2R* : AC100-240V~ 50/60Hz 1,0A / 60W 23LS2R* : AC100-240V~ 50/60Hz 0,9A / 85W
Abmessungen (Breite x Tiefe x Höhe)	15LS1R* : 463,3mm x 166,3mm x 353,5mm 18,2inches x 6,5inches x 13,9inches 20LS1R* : 573,2mm x 189,7mm x 435,5mm 22,6inches x 7,5inches x 17,1inches 20LS2R* : 518,9mm x 177,7mm x 415,5mm 20,4inches x 7,0inches x 16,4inches 23LS2R* : 589,2mm x 189,7mm x 464,9mm 24,0inches x 7,5inches x 18,3inches
Nettogewicht	15LS1R* : 3,9kg (8,7lbs) 20LS1R* : 6,9kg (15,3lbs) 20LS2R* : 6,2kg (13,6lbs) 23LS2R* : 7,9kg (17,4lbs)
Fernsehnorm	PAL/SECAM B/G/D/K, PAL I/II, SECAM L/L'
Programmerfassung	VHF: E2 ~ E12, UHF: E21 ~ E69, CATV: S1 ~ S20, HYPER: S21 ~ S47
Impedanz Außenantenne	75 Ω

* Die obigen Angaben können zur Qualitätsverbesserung ohne vorherige Ankündigung geändert werden.

Energiebedarf/ Gesamtleistungsaufnahme	15LC1R* : AC100-240V~ 50/60Hz 0,7A / 40W 20LC1R* : AC100-240V~ 50/60Hz 1,0A / 60W
Abmessungen (Breite x Tiefe x Höhe)	15LC1R* : 377,6mm x 242,8mm x 394,5mm 14,9inches x 9,6inches x 15,5inches 20LC1R* : 492,4mm x 272,8mm x 483,3mm 19,4inches x 10,7inches x 19,0inches
Nettogewicht	15LC1R* : 5,6kg (12,3lbs) 20LC1R* : 9,1kg (20,1lbs)
Fernsehnorm	PAL/SECAM B/G/D/K, PAL I/II, SECAM L/L'
Programmerfassung	VHF: E2 ~ E12, UHF: E21 ~ E69, CATV: S1 ~ S20, HYPER: S21 ~ S47
Impedanz Außenantenne	75 Ω

* Die obigen Angaben können zur Qualitätsverbesserung ohne vorherige Ankündigung geändert werden.

