



Telewizor LCD

INSTRUKCJA OBSŁUGI

MODELE: 15LS1R * 20LS1R *
 20LS2R * 23LS2R *
 15LC1R * 20LC1R *



Przed użyciem zestawu, prosimy dokładnie przeczytać niniejszą instrukcję.

Po przeczytaniu warto ją zachować do dalszego wykorzystania w przyszłości.

Zaleca się również zapisanie numeru seryjnego oraz numeru modelu.

Informacje te znajdują się na tabliczce znamionowej na tylnej obudowie urządzenia.

Spis treści

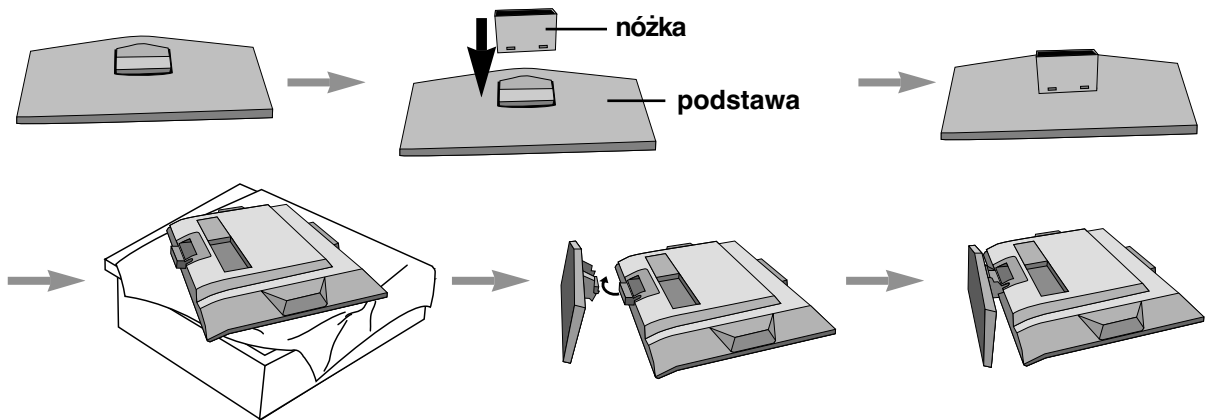
Instalacja	3
Położenie i funkcje przycisków sterujących	8
Pilot zdalnego sterowania	
Wkładanie baterii / Panel przedni / Tył	
Podstawowe operacje	14
Wyłączanie i włączanie	
Menu ekranowe Wybór języka/kraju	
Menu ekranowe	15
Wybór menu / Wybór programu	
Regulacja głośności	
Nastawianie stacji telewizyjnych	16
Automatyczne dostrajanie programów	
Ręczne dostrajanie programów	
Edycja programów	
Ulubiony program	
Wywoływanie tablicy programów	
Regulacja obrazu	21
PSM (Pamięć stanu obrazu)	
Regulacja obrazu	
CSM (Pamięć stanu kolorów)	
Funkcja XD / Kino / Kasowanie	
Regulacja dźwięku	25
SSM (Pamięć stanu dźwięku)	
Regulacja dźwięku / Odbiór dźwięku stereo/dual	
Odbiór w trybie NICAM / Wybór wyjścia dźwięku	
Menu Czas	27
Zegar / Godzina włączenia/wyłączenia	
Automatyczne wyłączenie / Programator zasypiania	
Inne funkcje	29
Zabezpieczenie przed dziećmi / XD Demo	
Tryby TV, AV i PC	
Automatyczne przełączanie sygnałem wideo	
Teletext	32
Włączanie i wyłączanie	
Tryb SIMPLE / Tryb TOP	
Tryb FASTEXT / Specjalne funkcje teletextu	
Podłączanie urządzeń zewnętrznych	34
Gniazdo antenowe	
Gniazdo Eurocart (VCR) / Gniazda wejściowe audio/wideo	
Gniazda wejściowe S-Video/Audio (S-Video)	
Gniazda wejściowe DVD	
Gniazda wejściowe DTV	
Gniazdo słuchawkowe	
Podłączanie komputera PC	37
Gniazdo wejściowe komputera PC	
Konfiguracja trybu PC	
Wybieranie trybu Wide VGA/XGA	
Format obrazu	40
Rozwiązywanie problemów	41
Parametry produktu	43

Instalacja

Montaż podstawy

1. Połącz nóżkę z podstawą stojaka. Wsuwaj nóżkę w podstawę, aż usłyszysz kliknięcie.
2. Należy ostrożnie ułożyć odbiornik ekranem skierowanym w dół na miękkiej powierzchni, która będzie zapewniała ochronę przed uszkodzeniem.
3. Należy umieścić podstawkę na odbiorniku w sposób przedstawiony na rysunku.

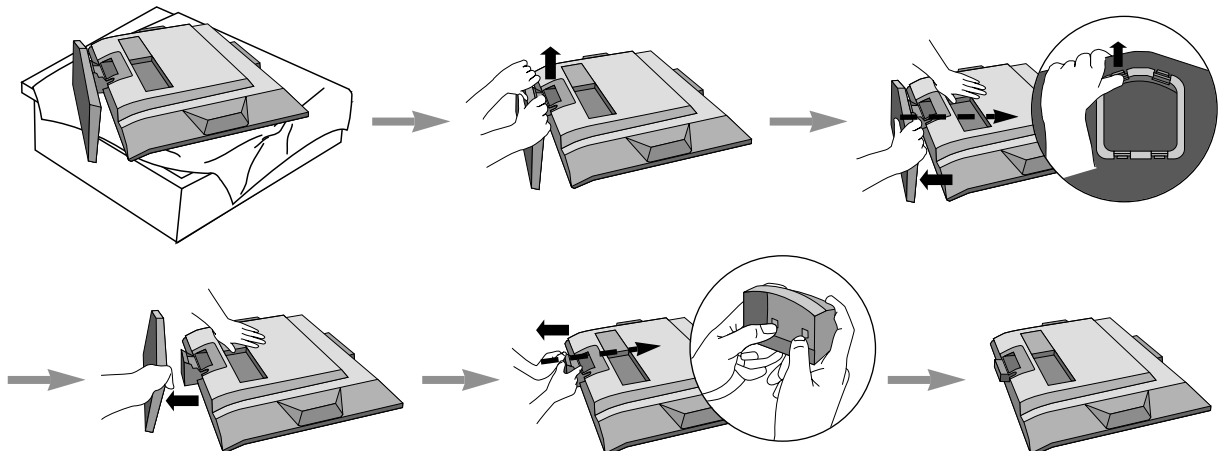
Uwaga: Pokazane tutaj elementy mogą się nieco różnić od posiadanych przez użytkownika.



Demontaż podstawy

1. Umieść odbiornik ekranem skierowanym w dół na poduszce lub miękkiej tkaninie.
2. Uchwycić stojak obiema rękami i odegnij go do góry.
3. Odciągnij obie strony podstawy do siebie, odciągając jednocześnie zatrzask do góry.
4. Przytrzymaj podstawę i odciągnij ją do siebie, jednocześnie przekręcając ją celem oddzielenia od nóżki.
5. Aby odłączyć nóżkę od podstawki, odciągnij ją, naciskając jednocześnie oba zatrzaski.

Uwaga: Pokazane tutaj elementy mogą się nieco różnić od posiadanych przez użytkownika.

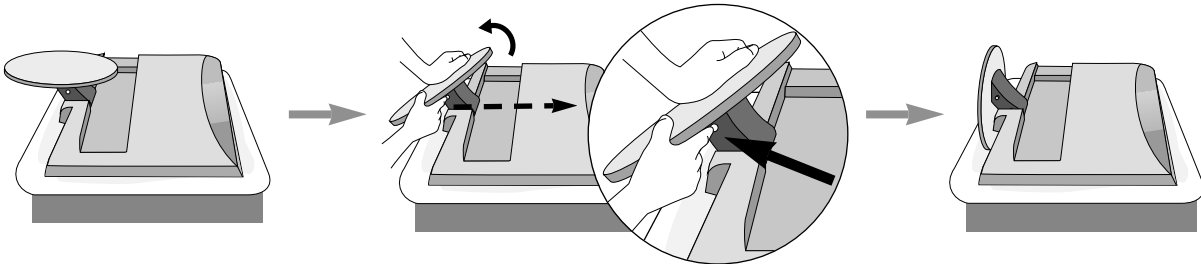


Instalacja

Rozkładanie podstawki

1. Umieść odbiornik ekranem skierowanym w dół na poduszce lub miękkiej tkaninie.
2. Wciśnij przycisk zwalniający znajdujący się wewnątrz podstawki i mocno pociągnij podstawkę obiema rękami.

Uwaga: Pokazane tutaj elementy mogą się nieco różnić od posiadanych przez użytkownika.

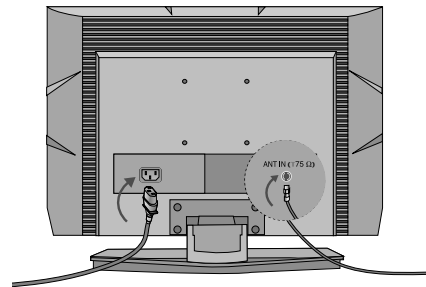


Podstawka nie poruszy się, jeśli przycisk nie zostanie naciśnięty.

Podłączanie telewizora

1. Podłącz przewód antenowy do gniazda oznaczonego symbolem **ANTENNA IN** znajdującego się z tyłu obudowy. Najlepszy odbiór zapewnia antena zewnętrzna.
2. Aby podłączyć dodatkowy sprzęt, zobacz podrozdział **Podłączanie urządzeń zewnętrznych**.
3. Podłącz przewód zasilający.

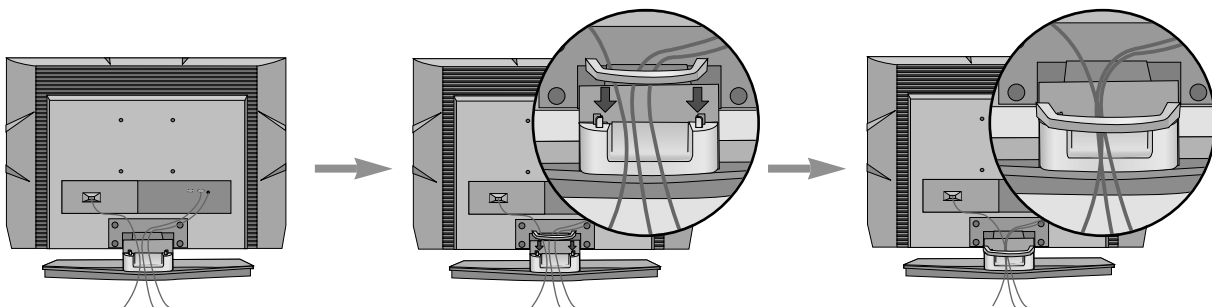
Uwaga: Pokazane tutaj elementy mogą się nieco różnić od posiadanych przez użytkownika.



PODSTAWOWE POŁĄCZENIE

1. Podłącz kable zgodnie z potrzebami. Aby podłączyć dodatkowy sprzęt, zobacz podrozdział **Połączenia urządzeń zewnętrznych**.
2. Zamocuj uchwyt systemu **ZARZĄDZANIA PRZEWODAMI** w sposób przedstawiony na rysunku.

Uwaga: Pokazane tutaj elementy mogą się nieco różnić od posiadanych przez użytkownika.

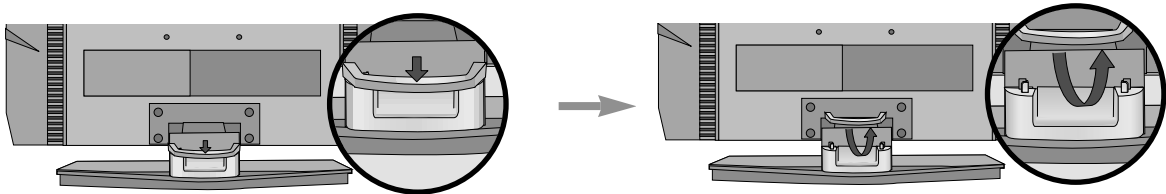


Instalacja

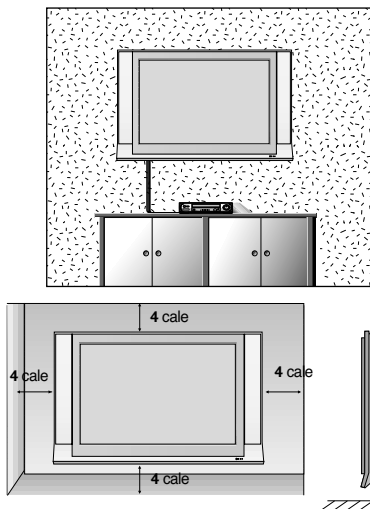
SPOSÓB DEMONTAŻU SYSTEMU ZARZĄDZANIA PRZEWODAMI

Najpierw, naciśnij na uchwyt systemu zarządzania przewodami, a następnie trzymając oburącz, pociągnij go do góry.

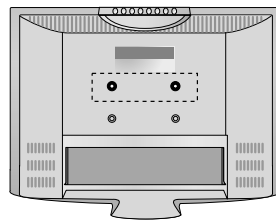
Uwaga: Nie przesuwaj urządzenia trzymając za uchwyt systemu **ZARZĄDZANIA PRZEWODAMI**. (Jeśli urządzenie spadnie, może ulec zniszczeniu i spowodować obrażenia ciała.)



Wall Mount: Horizontal installation



<dotyczy tylko modelu 20LC1R* >

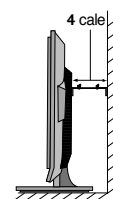
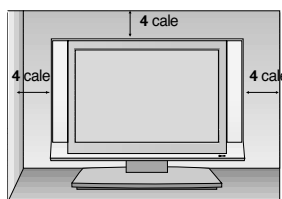
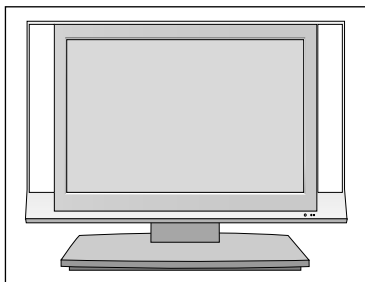


2-Okrągłe przekład

Przed instalacją uchwytu naściennego należy umieścić na odbiorniku okrągłe nakładki, aby nachylenie tyłu odbiornika mogło zostać wyregulowane prostopadłe

Aby zapewnić prawidłową wentylację, z każdej strony odbiornika (również od strony ściany) musi być ok. 10 cm wolnego miejsca. Szczegółowe instrukcje instalacji można uzyskać u sprzedawcy. Można też zapoznać się z opcjonalnym dokumentem poświęconym instalacji klamry do montażu telewizora na ścianie pod kątem oraz podręcznikiem instalacji.

Instalacja stojaka stolikowego



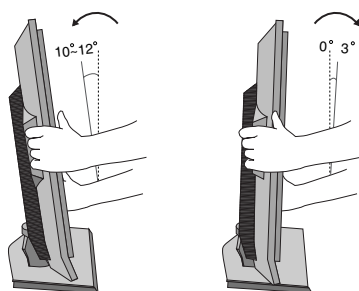
Aby zapewnić prawidłową wentylację, z każdej strony odbiornika (również od strony ściany) musi być ok. 10 cm wolnego miejsca.

Instalacja

Ustawianie pozycji wyświetlacza

Wypróbuj różne sposoby wyregulowania pozycji panelu w celu zapewnienia sobie maksymalnego komfortu.

• Zakres przechylenia



Położenie

Odbiornik powinien zostać tak umieszczony, aby bezpośrednio na ekran nie padało ani światło słoneczne, ani jaskrawe światło sztuczne. Nie należy narażać odbiornika na niepotrzebne wibracje, wilgoć, kurz lub wysoką temperaturę. Odbiornik powinien znajdować się w miejscu umożliwiającym swobodny przepływ powietrza. Nie należy zakrywać otworów wentylacyjnych znajdujących się z tyłu obudowy.

Jeśli telewizor ma być zamontowany na ścianie, do tylnej części odbiornika należy podłączyć standardowe złącze montażowe VESA (części opcjonalne).

Instalując odbiornik z użyciem uchwyty naściennego (części opcjonalne), należy zamocować go bardzo starannie tak, aby nie spadł.

System ochrony Kensington

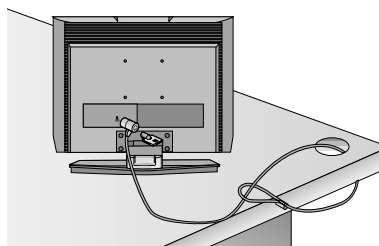
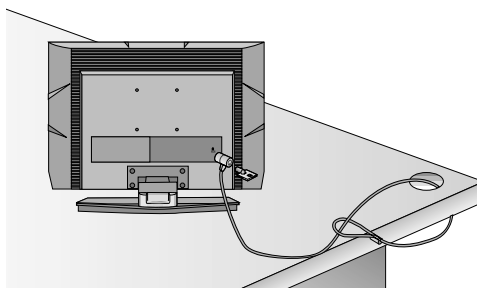
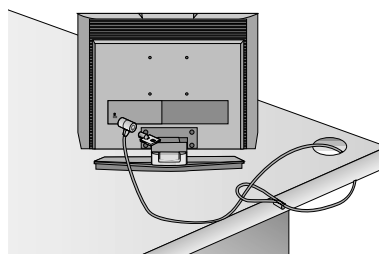
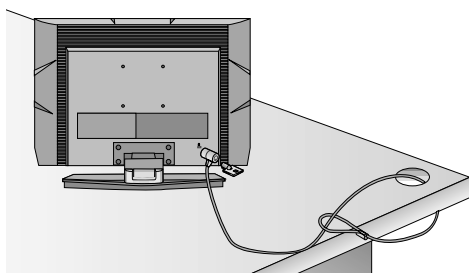
- Na tylnym panelu telewizora znajduje się złącze systemu ochrony Kensington. Podłącz kabel systemu ochrony Kensington, tak jak pokazano poniżej.
- Szczegółowe informacje na temat instalacji oraz użytkowania systemu ochrony Kensington znajdują się w podręczniku użytkownika dostarczonym razem z systemem.
Aby uzyskać dodatkowe informacje, należy skorzystać ze strony internetowej firmy Kensington pod adresem <http://www.kensington.com>. Firma Kensington sprzedaje systemy ochrony do drogich urządzeń elektronicznych, takich jak notebooki PC i projektory LCD.

Uwaga:

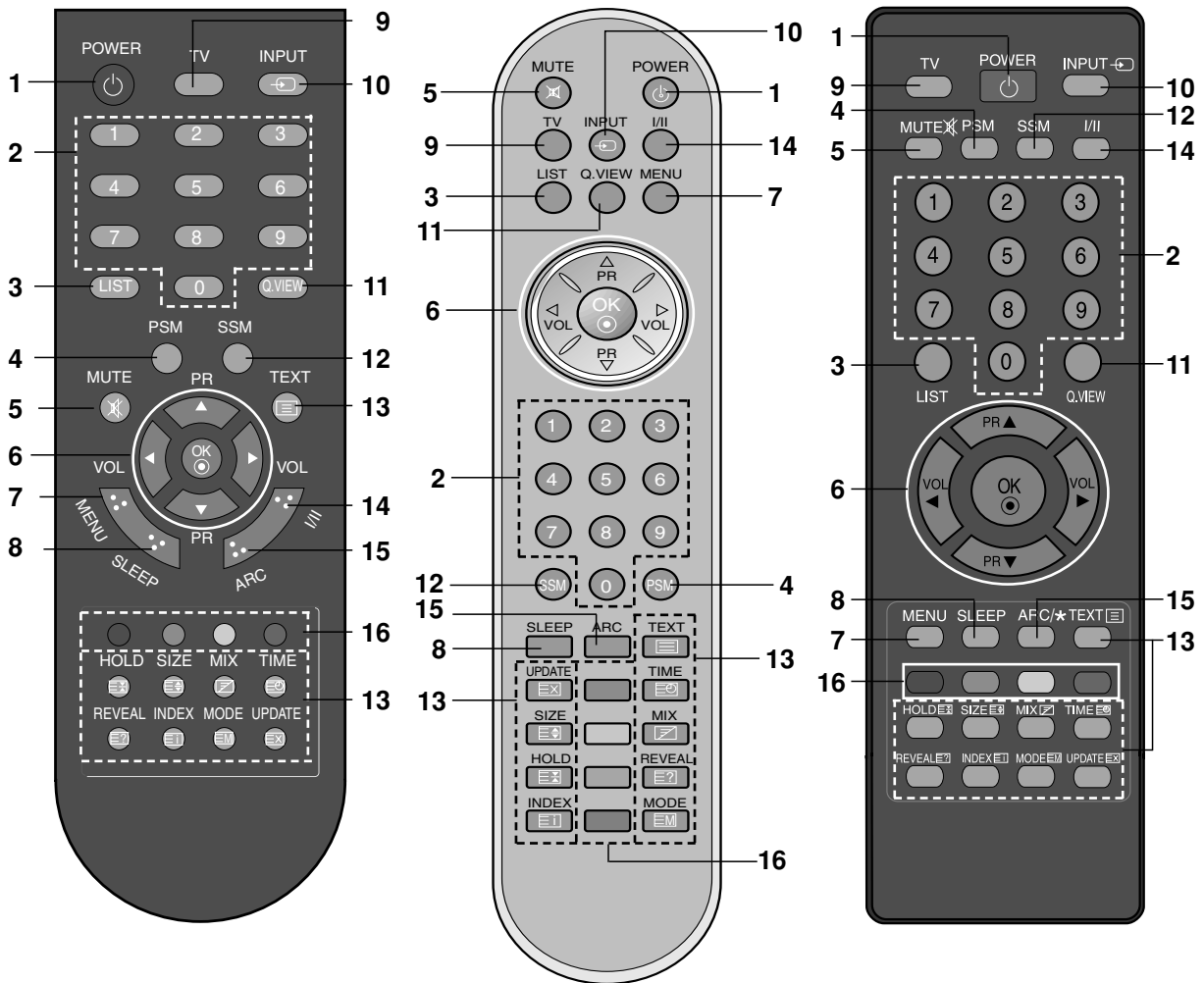
- System ochrony Kensington należy do akcesoriów opcjonalnych.

Uwaga:

- Jeśli telewizor jest zimny, podczas włączania może wystąpić niewielkie migotanie obrazu. Jest to zjawisko normalne i nie świadczy o uszkodzeniu telewizora.
- Na ekranie mogą pojawić się uszkodzone punkty w postaci czerwonych, zielonych lub niebieskich plamek. Nie mają one jednak negatywnego wpływu na sprawność monitora.
- Unikaj dotykania ekranu LCD lub naciskania go palcami przez dłuższy czas. Może to spowodować tymczasowe zniekształcenie obrazu na ekranie.
- Pokazane tutaj elementy mogą się nieco różnić od posiadanych przez użytkownika.

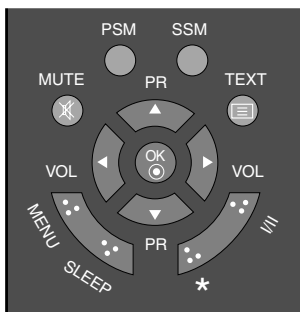


Położenie i funkcje przycisków sterujących

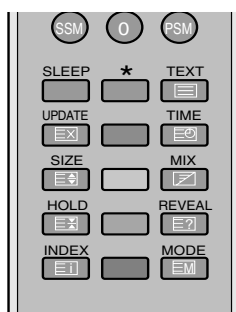


[z ARC]

[z ARC]



[bez ARC]




[bez ARC]

Położenie i funkcje przycisków sterujących

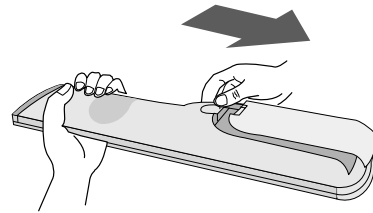
Pilot zdalnego sterowania służy do sterowania wszystkimi funkcjami telewizora. Niektóre funkcje można regulować również za pomocą przycisków na górnym panelu odbiornika. Do obsługi odbiornika może być wykorzystywany jedynie pilot zdalnego sterowania zawarty w zestawie.

Pilot zdalnego sterowania

Przed użyciem pilota zdalnego sterowania należy włożyć do niego baterie.
Informacje na ten temat znajdują się na następnej stronie.

1. **POWER (Zasilanie)**
Włączanie odbiornika ze stanu czuwania i wyłączenie do stanu czuwania.
2. **PRZYCISKI NUMERYCZNE**
Włączanie odbiornika ze stanu czuwania i wybór programu.
3. **LIST (Lista)**
Wyświetlenie tablicy programów.
4. **PSM (Pamięć stanu obrazu)**
Przywołanie preferowanego ustawienia obrazu.
5. **MUTE (Wyciszenie)**
Włączanie i wyłączanie dźwięku
Naciśnij przycisk **MUTE**. Dźwięk wyłączy się, a na ekranie pojawi się symbol .
Ustawienie można wyłączyć naciśnięciem przycisku **MUTE**, ◀ / ▶, I/II oraz **SSM**.
6. **▲ / ▼ (Program wyższy/niższy)**
Wybór programu lub elementu menu
Włączenie odbiornika ze stanu czuwania
◀ / ▶ (**Głośniejsze/Ciszej**)
Regulacja głośności
Wybór ustawień menu
OK
Zatwierdzenie wyboru lub wyświetlenie bieżącego trybu
7. **MENU**
Wybór menu.
8. **SLEEP (Sen)**
Włączenie programatora zasypiania
9. **TV**
Powrót do trybu TV.
Włączenie odbiornika ze stanu czuwania.

10. **INPUT**
Wybierz tryb zdalnego działania.
Włączenie odbiornika ze stanu czuwania.
11. **Q.VIEW (Tryb Quick View)**
Powrót do poprzednio oglądanego programu.
Aby powrócić do ostatnio oglądanego programu, należy nacisnąć przycisk **Q.VIEW**.
12. **SSM (Pamięć stanu dźwięku)**
Przywołanie preferowanego ustawienia dźwięku.
13. **PRZYCISKI TELETEKSTU**
Przyciski służące do obsługi teletekstu
Dalsze informacje znajdują się w podrozdziale "Teletekst".
14. **I/II**
Wybór języka w wypadku audycji dwujęzycznych.
15. **ARC (20LS2R*/ 23LS2R*)**
Wybór żądanego formatu obrazu.



Pilot zdalnego sterowania jest zasilany dwiema bateriami typu AAA. Aby włożyć baterie, odwróć pilota zdalnego sterowania i otwórz przeznaczony na nie pojemnik.
Włóż dwie baterie zgodnie z symbolami polaryzacji (+ i -) wskazanymi wewnątrz pojemnika.

16. **PRZYCISKI KOLOROWE** :Przyciski służące do obsługi teletekstu (tylko w modelach TELE-TEXT) lub edycji programów.

*** : Bez funkcji**

Wkładanie baterii

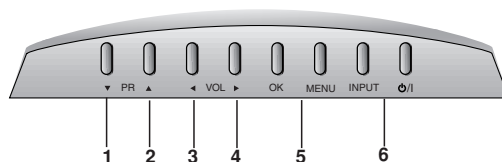
Uwaga: Aby uniknąć uszkodzenia wskutek wycieku płynu z baterii, należy je wyjąć z pilota, jeśli nie będzie on przez dłuższy czas użytkowany.

Położenie i funkcje przycisków sterujących

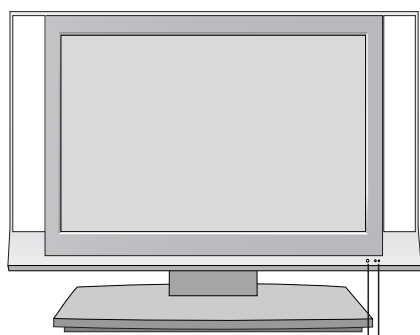
Przód

Jeżeli produkt ma na swojej powierzchni folie ochronną, usuń ją i wytrzyj urządzenie przy pomocy ściereczki.

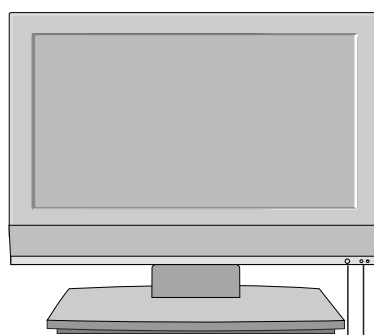
Górny panel sterowania



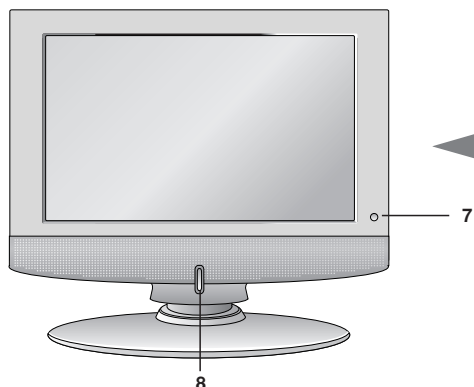
15LS1R*/ 20LS1R*



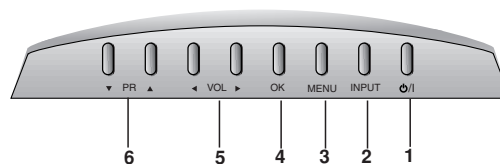
20LS2R*/ 23LS2R*



15LC1R*/ 20LC1R*



Górny panel sterowania



- 1. WŁ/WYŁ (⏻ / I)**
Włączanie odbiornika ze stanu czuwania i wyłączenie do stanu czuwania
- 2. INPUT**
Wybierz tryb zdalnego działania:
Włączenie odbiornika ze stanu czuwania.
- 3. MENU**
Wybór menu
- 4. OK**
Zatwierdzenie wyboru lub wyświetlenie bieżącego trybu
- 5. ◀ / ▶ (Głośniej/Ciszej)**
Regulacja głośności
Wybór ustawień menu

- 6. ▲ / ▼ (Program wyższy/nizszy)**
Wybór programu lub elementu menu
Włączenie odbiornika ze stanu czuwania

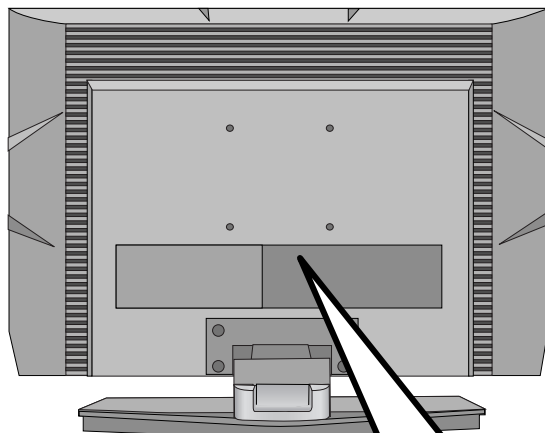
7. CZUJNIK ZDALNEGO STEROWANIA

8. WSKAŹNIK ZASILANIA/CZUWANIA

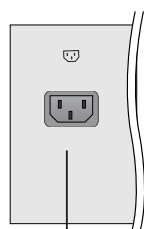
- **15LS1R*/ 20LS1R*/ 20LS2R*/ 23LS2R***
świeci się na czerwono w trybie czuwania.
świeci się na zielono, gdy odbiornik jest włączony.
- **15LC1R*/ 20LC1R***
świeci się na pomarańczowo w trybie czuwania.
świeci się na niebiesko przy włączonym odbiorniku.

Położenie i funkcje przycisków sterujących

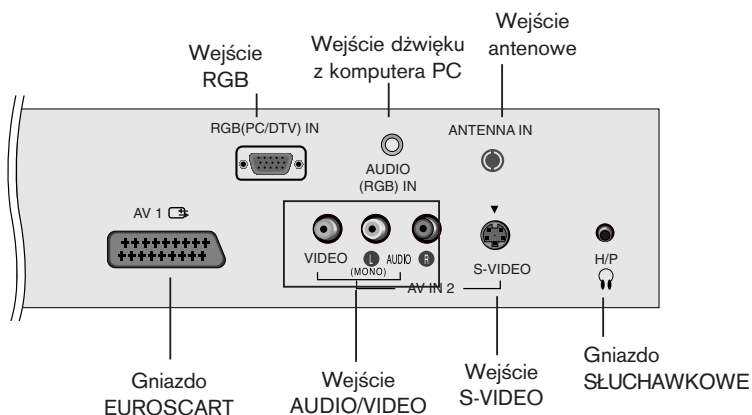
Tył



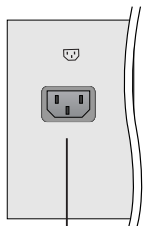
15LS1R*



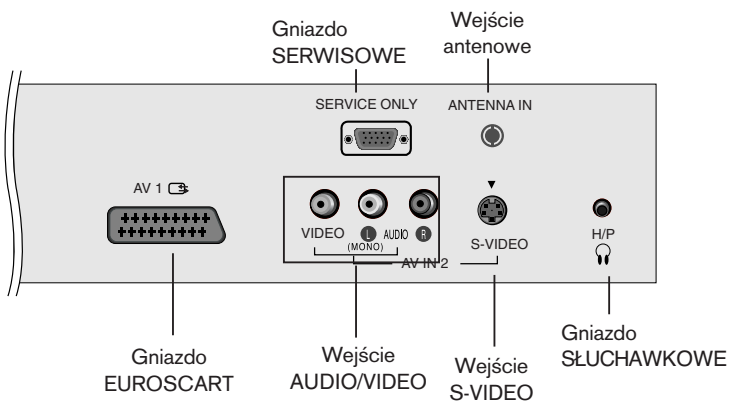
Wejście prądu Zmiennego



20LS1R*

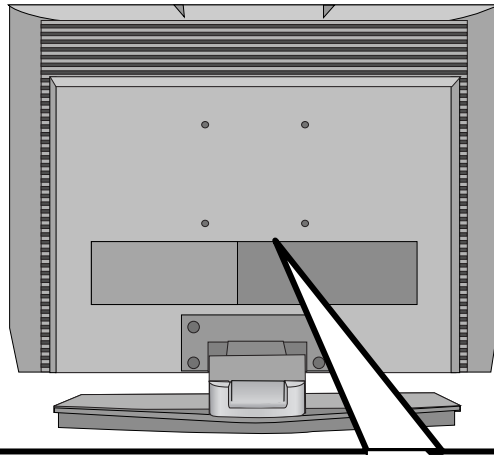


Wejście prądu Zmiennego

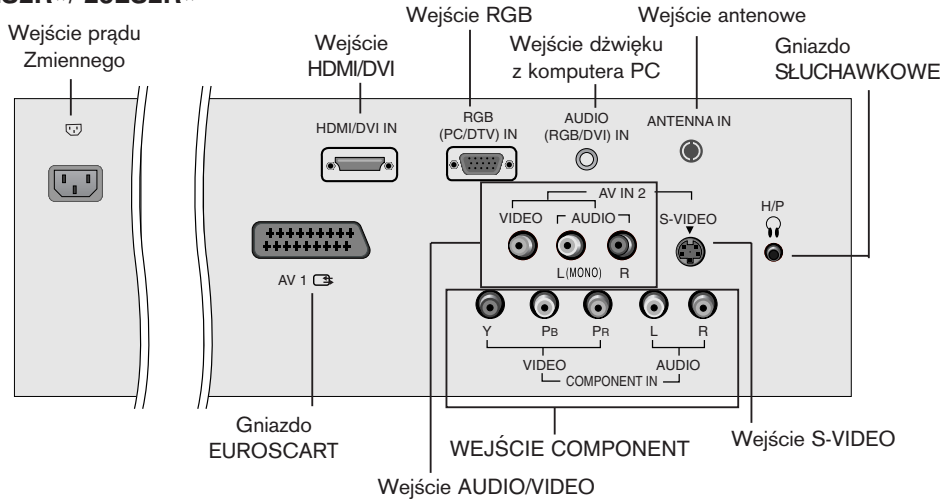


Położenie i funkcje przycisków sterujących

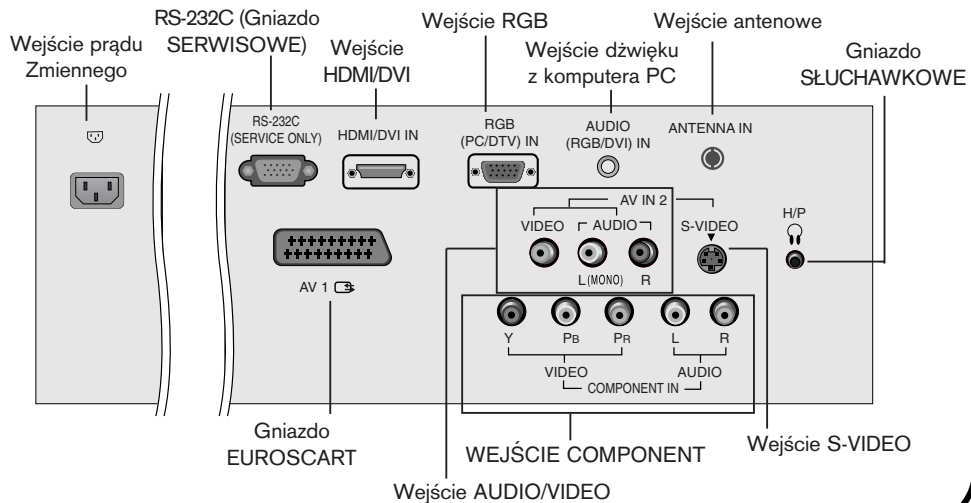
Tył



20LS2R*/ 23LS2R*

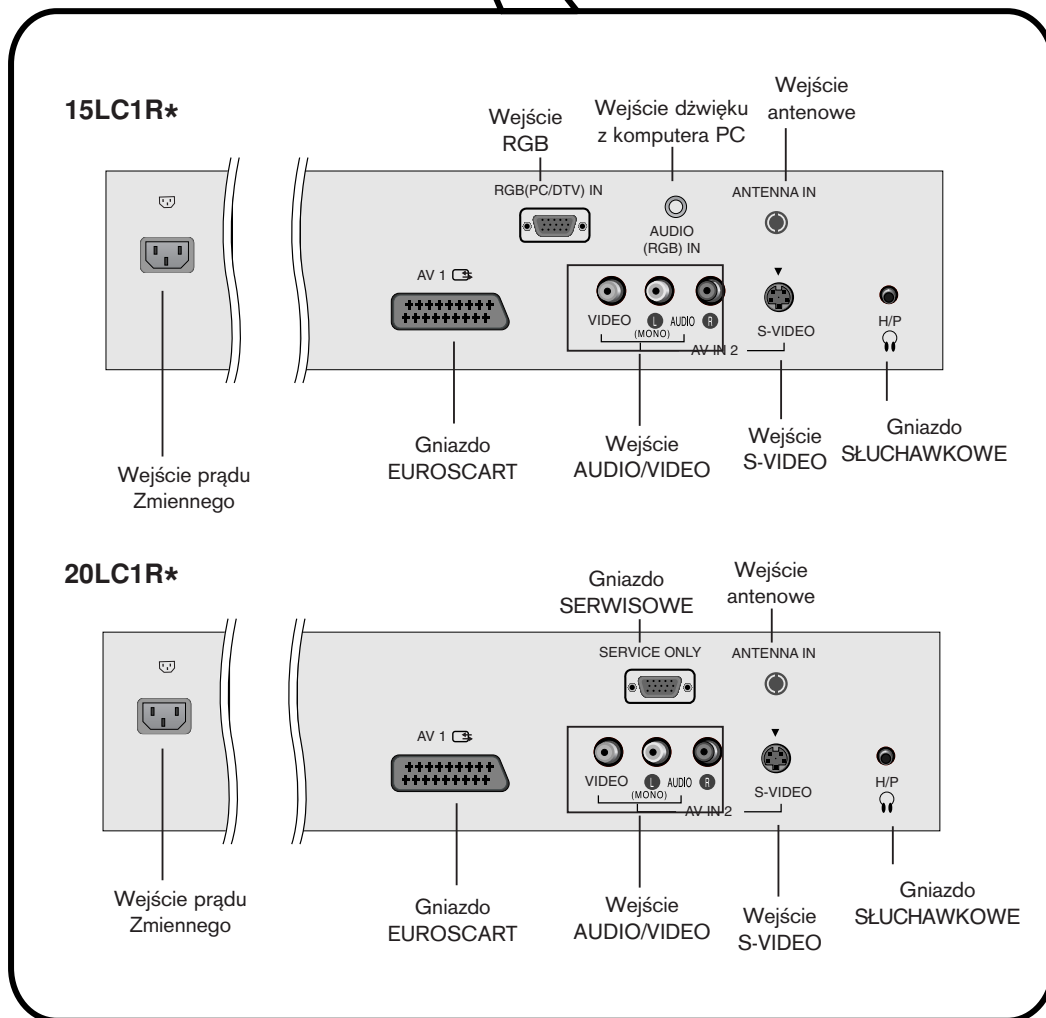
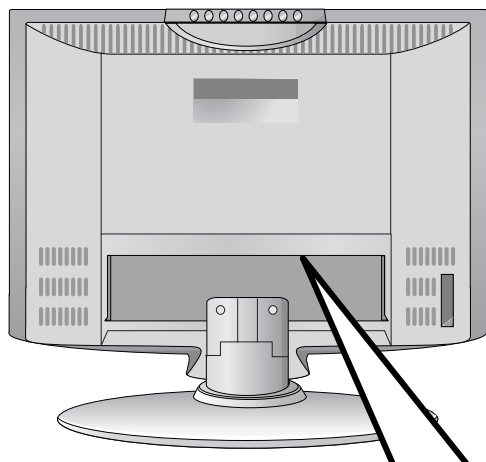


20LS2RC

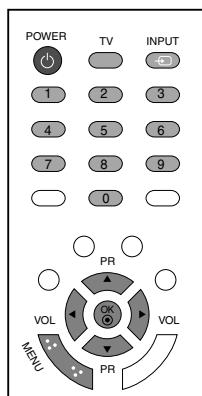


Położenie i funkcje przycisków sterujących

Tył



Podstawowe operacje



Włączanie i wyłączenie

1. Naciśnij przycisk **POWER**, **▲** / **▼**, **TV**, **INPUT** lub przyciski **NUMERYCZNE**, aby włączyć urządzenie.
2. Naciśnij przycisk **POWER**. Odbiornik wróci do trybu czuwania.
3. Wyjmij wtyczkę zasilania, aby wyłączyć odbiornik.

Uwaga: Jeśli w czasie użytkowania odbiornika wtyczka zasilania zostanie odłączona od sieci, odbiornik przełączy się w tryb czuwania lub włączy się, gdy wtyczka zostanie ponownie włożona do gniazda zasilania.

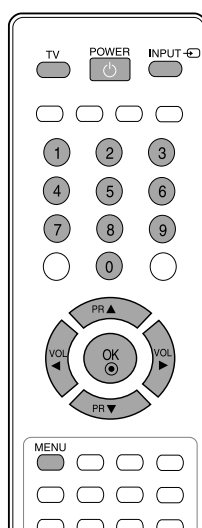
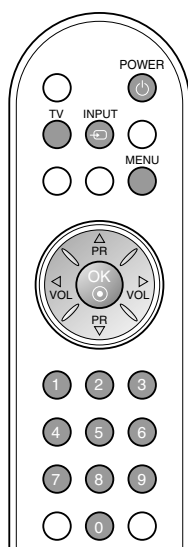
Menu ekranowe Wybór języka/kraju

Menu instrukcji instalacji zostanie wyświetlone na ekranie telewizora po włączeniu go po raz pierwszy.

1. Naciśnij przycisk **▲** / **▼** / **◀** / **▶**, a następnie przycisk **OK**, aby wybrać żądany język.
2. Naciśnij przycisk **▲** / **▼** / **◀** / **▶**, a następnie przycisk **OK**, aby wybrać swój kraj.

* Jeśli chcesz zmienić język/kraj

1. Naciśnij przycisk **MENU**, a następnie przycisk **▲** / **▼**, aby wybrać menu **SPECJAL**.
2. Naciśnij przycisk **▶**, a następnie przycisk **▲** / **▼**, aby wybrać polecenie **Język**. Jest to funkcja opcjonalna. Menu może być wyświetlane na ekranie w różnych językach. Nacisnąc przycisk **▶** a następnie nacisnąc przycisk **▲** / **▼** wybrać **Kraj**.
3. Naciśnij przycisk **▶**, a następnie za pomocą przycisku **▲** / **▼** / **◀** / **▶** wybierz żądany język lub kraj.
4. Naciśnij przycisk **OK**.
5. Kolejno naciskaj przycisk **MENU**, aby powrócić do normalnego oglądania telewizji.



Uwaga:

- a. Jeśli nie zakończysz instalacji przy pomocy menu **instalacyjnego** naciśnięciem przycisku **MENU** lub upłynie czas jego wyświetlenia, menu to będzie się pojawiać przy każdym włączeniu odbiornika, aż do zakończenia procesu instalacji.
- b. Jeśli wybierzesz zły kraj, teletekst może się nie wyświetlać poprawnie i mogą wystąpić problemy z jego obsługą.
- c. Do listy krajów w menu **instalacyjnym** dodano j. Hebrajski z przeznaczeniem dla **krajów** korzystających z tego języka.

Menu ekranowe

Wybór menu

1. Naciśnij przycisk **MENU**, a następnie przycisk **▲ / ▼**, aby wyświetlić każde z menu.
2. Naciśnij przycisk **▶**, a następnie przycisk **▲ / ▼**, aby wybrać element menu.
3. Za pomocą przycisku **◀ / ▶** zmień ustawienie elementu w menu podrzędnym lub rozwijanym.
Do przechodzenia na wyższy poziom menu służy przycisk **OK**, zaś do przechodzenia na niższy poziom menu — przycisk **MENU**.

Uwaga:

- a. Menu Ekran (*20LS1R*/20LC1R**) nie jest wyświetlane.
- b. W trybie teletekstu menu nie są wyświetlane.
- c. W niektórych modelach telewizorów menu **Język** nie będzie wyświetlane.

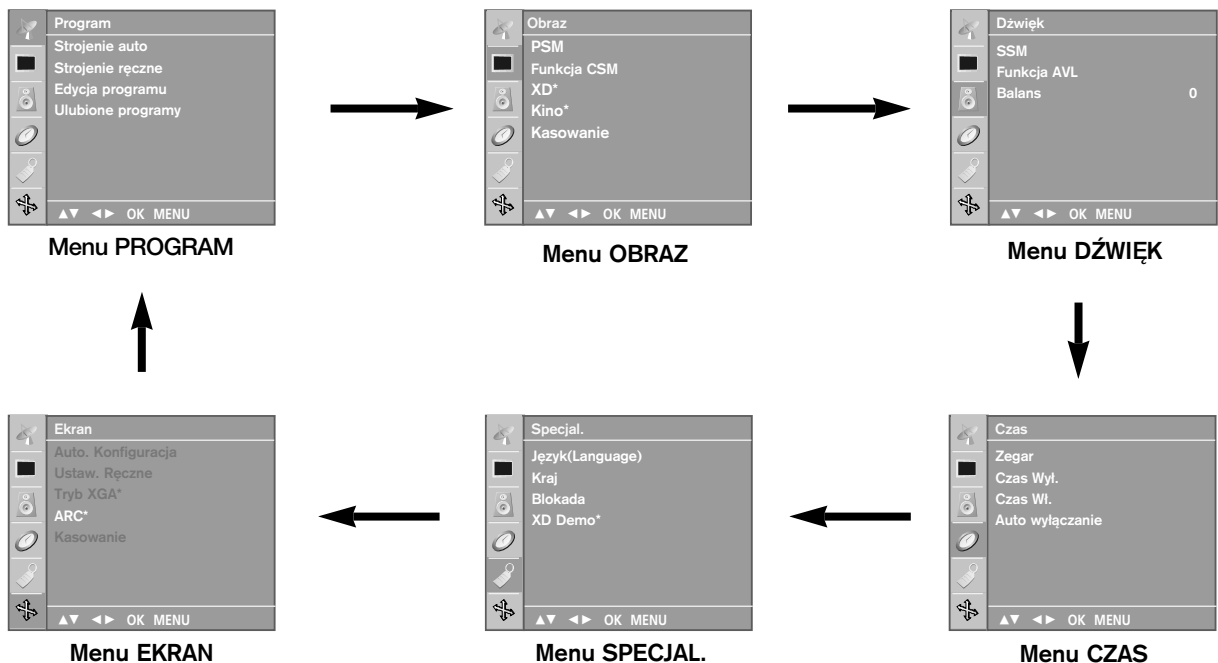
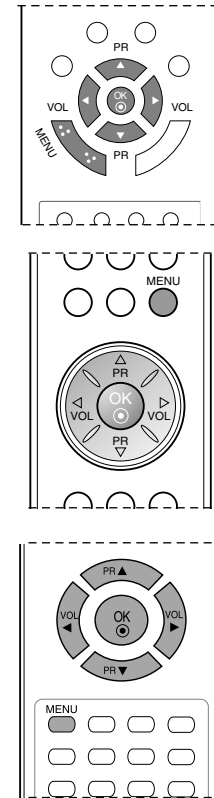
Wybór programu

Do wyboru numeru programu służy przycisk **▲ / ▼** oraz przyciski NUMERYCZNE.

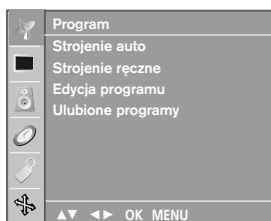
Regulacja głośności

Do regulacji głośności służy przycisk **◀ / ▶**.

* : 20LS2R*, 23LS2R



Nastawianie stacji telewizyjnych

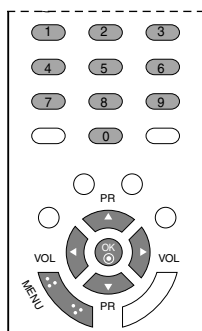


Pod numerami programów można zapisać maksymalnie 100 stacji telewizyjnych (od 0 do 99). Po zaprogramowaniu stacji, można je przeglądać, korzystając z przycisków ▲ / ▼ i przycisków NUMERYCZNYCH. Stacje można dostroić w trybie automatycznym lub ręcznym.

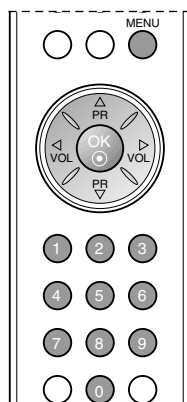
Automatyczne dostrajanie programów

Przy użyciu tej metody można zapisać wszystkie odbierane stacje telewizyjne. Automatyczne dostrajanie programów jest zalecane przy instalacji odbiornika.

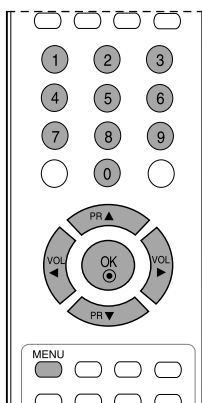
1. Naciśnij przycisk **MENU**, a następnie przycisk ▲ / ▼, aby wybrać menu **Program**.
2. Naciśnij przycisk ►, a następnie przycisk ▲ / ▼, aby wybrać polecenie **Strojenie auto**.



3. Naciśnij przycisk ►. Wybierz system telewizyjny przyciskiem ►, a następnie przyciskiem ▲ / ▼ w menu **System** ;
BG : PAL B/G, SECAM B/G (Europa/Europa Wschodnia)
I : PAL I/II (Wielka Brytania/Irlandia)
DK : PAL D/K, SECAM D/K (Europa Wschodnia)
L : SECAM L/L' (Francja)
4. Naciśnij przycisk **OK**.
5. Naciśnij przycisk ▲ / ▼, aby wybrać polecenie **Zaczynij od**.
6. W menu rozwijanym **Zaczynij od** wybierz początkowy numer programu, naciskając przycisk ◀ / ▶ lub przyciski NUMERYCZNE. Każdy numer mniejszy od 10 wpisuje się, poprzedzając go cyfrą '0', tj. '05' oznacza 5.
7. Naciśnij przycisk **OK**.
8. Naciśnij przycisk ▲ / ▼, aby wybrać polecenie **Strojenie**.



9. Aby rozpocząć automatyczne dostrajanie, naciśnij przycisk ►. Wszystkie dostępne stacje zostaną zapisane. Aby zakończyć automatyczne dostrajanie, naciśnij przycisk **MENU**. Po zakończeniu automatycznego dostrajania na ekranie pojawia się menu **Edycja programu**. Informacje na temat edycji zapisanych programów znajdują się w podrozdziale „Edycja programów”.
10. Kolejno naciskaj przycisk **MENU**, aby powrócić do normalnego oglądania telewizji.



Nastawianie stacji telewizyjnych

Ręczne dostrajanie programów

Ręczne programowanie umożliwia ręczne dostrojenie i uporządkowanie stacji w dowolnej kolejności. Każdemu numerowi programu można także przypisać nazwę stacji składającą się z pięciu znaków.

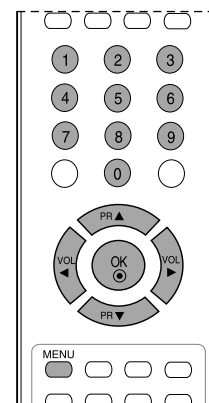
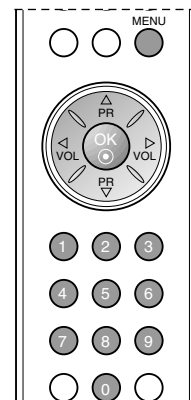
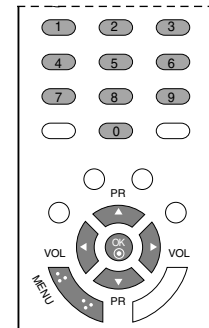
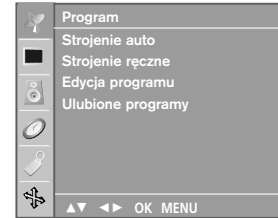
1. Naciśnij przycisk **MENU**, a następnie przycisk **▲ / ▼**, aby wybrać menu **Program**.
2. Naciśnij przycisk **▶**, a następnie przycisk **▲ / ▼**, aby wybrać polecenie **Strojenie ręczne**.
3. Naciśnij przycisk **▶**, a następnie przycisk **▲ / ▼**, aby wybrać polecenie **Pamięć**.



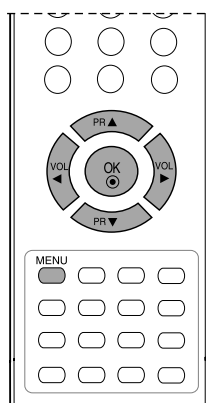
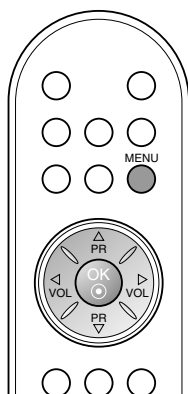
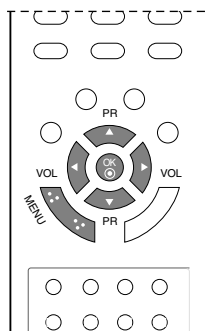
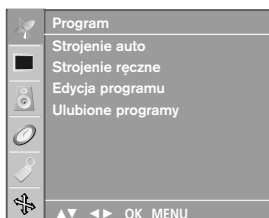
4. W menu **Pamięć** wybierz żądany numer programu (od 0 do 99) przyciskiem **◀ / ▶** lub przyciskami NUMERYCZNYMI. Każdy numer mniejszy od 10 wpisuje się, poprzedzając go cyfrą **'0'**, tj. **'05'** oznacza 5.
5. Naciśnij przycisk **OK**.
6. Naciśnij przycisk **▲ / ▼**, aby wybrać polecenie **System**.
7. Wybierz system telewizyjny przyciskiem **▶**, a następnie przyciskiem **◀ / ▶** w menu **System** ;
BG : PAL B/G, SECAM B/G (Europa/Europa Wschodnia)
I : PAL I/II (Wielka Brytania/Irlandia)
DK : PAL D/K, SECAM D/K (Europa Wschodnia)
L : SECAM L/L' (Francja)
8. Naciśnij przycisk **OK**.
9. Naciśnij przycisk **▲ / ▼**, aby wybrać polecenie **Tuner**.
10. Naciśnij przycisk **▶**, a następnie przycisk **▲ / ▼**, aby wybrać polecenie **VHF/UHF** lub **TV Kab** menu **Tuner**.
11. Naciśnij przycisk **OK**.
12. Naciśnij przycisk **▲ / ▼**, aby wybrać polecenie **Kanał**.
13. Żądany numer programu można wybrać za pomocą przy cisku **◀ / ▶** lub przycisków numerycznych.
14. Naciśnij przycisk **OK**, aby zapisać stację.
15. Naciśnij przycisk **▲ / ▼**, aby wybrać polecenie **Strojenie**.
16. W menu rozwijanym **Strojenie** naciśnij przycisk **▶**, a następnie przycisk **◀ / ▶**, aby rozpocząć wyszukiwanie. Po znalezieniu stacji wyszukiwanie zakończy się.
17. Naciśnij przycisk **OK**, aby zapisać stację.
18. Aby zapisać kolejną stacją, powtarzaj kroki od 3 do 17.



19. Kolejno naciskaj przycisk **MENU**, aby powrócić do normalnego oglądania telewizji.



Nastawianie stacji telewizyjnych



Nadawanie nazw stacjom

1. Powtórz kroki ręcznego dostrajania programów 1 i 2.
2. Naciśnij przycisk **▶**, a następnie przycisk **▲ / ▼**, aby wybrać polecenie **Nazwa**.
3. Naciśnij przycisk **▶**, a następnie przycisk **▲ / ▼**. Można używać spacji, +, -, numerów od **0** do **9** i znaków alfabetu od **A** do **Z**. Nazwa może zawierać do 5 znaków. Przyciskiem **◀** można wybierać znaki w przeciwnej kolejności.
4. Wybierz pozycję przyciskiem **◀ / ▶**, a następnie wybierz drugi znak i tak dalej.
5. Naciśnij przycisk **OK**, aby zapisać stację.
6. Kolejno naciskaj przycisk **MENU**, aby powrócić do normalnego oglądania telewizji.

Precyzyjne dostrajanie

Zazwyczaj precyzyjne dostrajanie jest konieczne tylko w warunkach słabego odbioru sygnału.

1. Powtórz kroki 1 i 2 opisane w podrozdziale 'Ręczne dostrajanie programów'.
2. Naciśnij przycisk **▶**, a następnie przycisk **▲ / ▼**, aby wybrać polecenie **Dostrojenie**.
3. Naciśnij przycisk **▶**.
4. W menu rozwijanym **Dostrojenie** naciskaj przycisk **◀ / ▶**, aby precyzyjnie dostroić obraz i dźwięk.
5. Naciśnij przycisk **OK**.
6. Naciśnij kilkakrotnie przycisk **MENU**, aby powrócić do normalnego oglądania telewizji.

Numer programu dostrojonego w ten sposób będzie wyświetlany na pomarańczowo podczas wybierania programów.



Nastawianie stacji telewizyjnych

Edycja programów

Ta funkcja umożliwia usunięcie lub pominięcie programów zapisanych w pamięci odbiornika. Można także przenieść niektóre stacje pod inne numery programów lub wstawić "pustą" stację pod wybrany numer programu.

1. Naciśnij przycisk **MENU**, a następnie przycisk **▲ / ▼**, aby wybrać menu **Program**.
2. Naciśnij przycisk **▶**, a następnie przycisk **▲ / ▼**, aby wybrać polecenie **Edycja programu**.
3. Naciśnij przycisk **▶**, aby wyświetlić menu **Edycja programu**.



Usuwanie programu

1. Wybierz program, który chcesz usunąć, korzystając z przycisków **▲ / ▼** lub **◀ / ▶**.
2. Naciśnij dwa razy przycisk **CZERWONY**. Wybrany program zostanie usunięty, a kolejne programy zostaną przesunięte o jedną pozycję.



Kopowanie programu

1. Wybierz program, który chcesz skopiować, korzystając z przycisków **▲ / ▼** lub **◀ / ▶**.
2. Naciśnij przycisk **ZIELONY**. Wszystkie kolejne programy zostaną odsunięte o jedną pozycję.

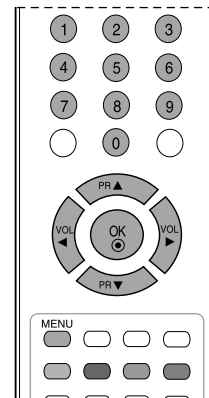
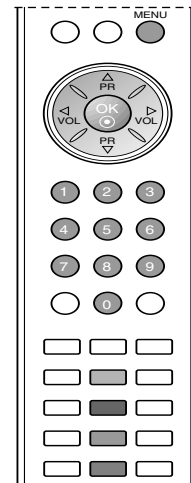
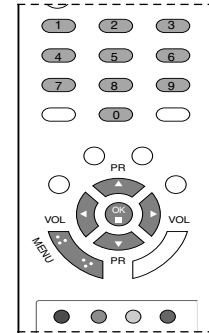
Przenoszenie programu

1. Wybierz program, który chcesz przenieść, korzystając z przycisków **▲ / ▼** lub **◀ / ▶**.
2. Naciśnij przycisk **ŻÓŁTY**.
3. Przyciskiem **▲ / ▼** lub **◀ / ▶** przenieś program pod żądany numer programu.
4. Naciśnij ponownie przycisk **ŻÓŁTY**, aby wyłączyć tę funkcję.

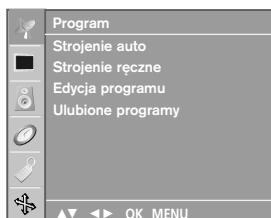
Pomijanie numeru programu

1. Wybierz numer programu, który chcesz pominąć, korzystając z przycisków **▲ / ▼** lub **◀ / ▶**.
2. Naciśnij przycisk **NIEBIESKI**. Pomijany program jest oznaczony na niebiesko.
3. Naciśnij ponownie przycisk **NIEBIESKI**, aby zrezygnować z pomijania tego programu. Kiedy numer programu jest pomijany, oznacza to, że nie można go wybrać przyciskiem **▲ / ▼** podczas normalnego oglądania telewizji. Aby wybrać pomijany program, wpisz bezpośrednio numer programu przyciskami **NUMERYCZNYMI** lub wybierz go w menu edycji programów lub tablicy programów.

Kolejno naciskaj przycisk **MENU**, aby powrócić do normalnego oglądania telewizji.



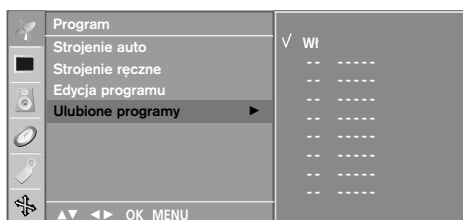
Nastawianie stacji telewizyjnych



Ulubiony program

Ta funkcja umożliwi bezpośredni wybór ulubionych programów.

1. Naciśnij przycisk **MENU**, a następnie przycisk ▲ / ▼, aby wybrać menu **Program**.
2. Naciśnij przycisk ▶, a następnie przycisk ▲ / ▼, aby wybrać polecenie **Ulubione programy**.



3. Naciśnij przycisk ▶, a następnie przycisk ◀ / ▶ aby wybrać polecenie **Wł** lub **Wył**.
4. Naciśnij przycisk ▲ / ▼, aby wybrać pozycję -- ----.
5. Wybierz żądany program przyciskiem ◀ / ▶ lub przyciskami NUMERYCZNYMI.
6. Aby zapisać inny program, powtarzaj kroki od 4 do 5. Można zapisać maksymalnie 8 programów.
7. Kolejno naciskaj przycisk **MENU**, aby powrócić do normalnego oglądania telewizji.

Po wybraniu opcji **Wł** naciskaj przycisk **żółty**, aby wybrać zapisane ulubione programy. Po wybraniu opcji **Wył** naciskaj przycisk **żółty**, aby wybrać poprzednie programy.

Wywoływanie tablicy programów

Można sprawdzić programy zapisane w pamięci, wyświetlając tablicę programów.

Wyświetlanie tablicy programów

Naciśnij przycisk **LIST** (Lista), aby wyświetlić menu **Lista programów**. Tablica programów pojawi się na ekranie. Jedna tablica zawiera dziesięć programów, jak pokazano poniżej.

Lista programów					
0	C	03	5	S	69
1	BLN	03	6	S	17
2	C	12	7	S	22
3	S	66	8	C	09
4	S	67	9	C	11

▲▼ ◀▶ OK MENU

Uwaga:

- a. Niektóre programy mogą być oznaczone na niebiesko. Przy automatycznym dostrajaniu lub w trybie edycji programów zostały one tak ustawione, że są pomijane.
- b. Numer kanału widoczny w tablicy programów oznacza, że stacji nie przydzielono nazwy.

Wybór programu z Lista programów

Wybierz program, korzystając z przycisków ▲ / ▼ lub ◀ / ▶.

Naciśnij następnie przycisk **OK**.

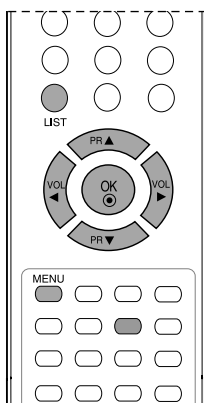
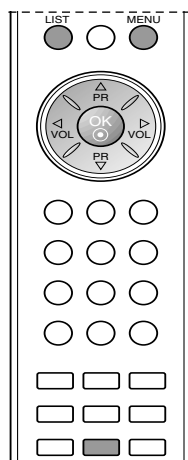
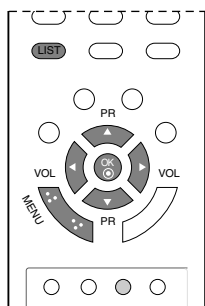
Odbiornik przełączy się na wybrany numer programu.

Zmiana strony tablicy programów

Jest 10 stron tablicy programów, na których może znajdować się 100 programów.

Kolejne naciśnięcia przycisku ▲ / ▼ lub ◀ / ▶ powodują zmiany strony.

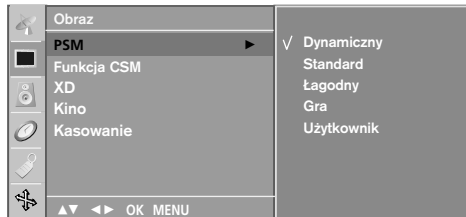
Naciśnij przycisk **MENU**, aby powrócić do normalnego oglądania telewizji.



Regulacja obrazu

PSM (Pamięć stanu obrazu)

1. Naciśnij przycisk **MENU**, a następnie przycisk **▲ / ▼**, aby wybrać menu **Obraz**.
2. Naciśnij przycisk **▶**, a następnie przycisk **▲ / ▼**, aby wybrać polecenie **PSM**.
3. Naciśnij przycisk **▶**, a następnie przycisk **▲ / ▼** aby wybrać ustawienie obrazu w menu **PSM**.
4. Naciśnij przycisk **OK**.



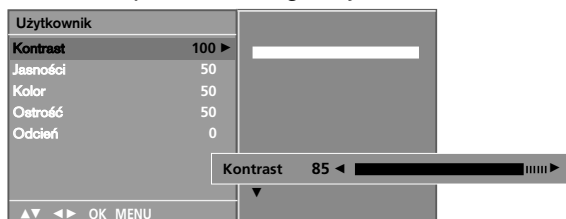
5. Kolejno naciskaj przycisk **MENU**, aby powrócić do normalnego oglądania telewizji.

Żądane ustawienie obrazu – **Dynamiczny, Standard, Łagodny, Gra** lub **Użytkownik** – można także przywołać za pomocą przycisku **PSM** na pilocie zdalnego sterowania. Ustawienia obrazu **Dynamiczny, Standard, Łagodny** i **Gra** zostały zaprogramowane fabrycznie pod kątem najlepszej jakości i nie mogą zostać zmienione.

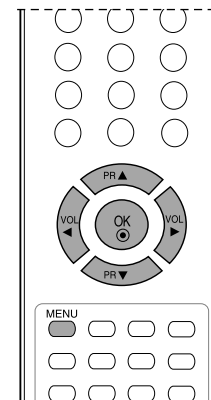
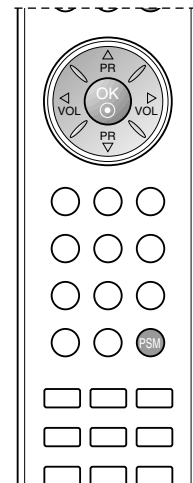
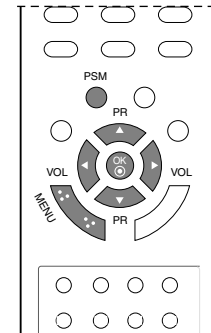
Regulacja obrazu

Można regulować ustawienia Kontrastu, Jasności, Kolor, Ostrość, Odcień aby dostosować je do własnych preferencji.

1. Naciśnij przycisk **MENU**, a następnie przycisk **▲ / ▼**, aby wybrać menu **Obraz**.
2. Naciśnij przycisk **▶**, a następnie przycisk **▲ / ▼**, aby wybrać polecenie **PSM**.
3. Naciśnij przycisk **▶**, a następnie przycisk **▲ / ▼** aby wybrać ustawienie obrazu w menu **Użytkownik**.
4. Naciśnij przycisk **▶**, a następnie przycisk **▲ / ▼**, aby wybrać odpowiedni element obrazu.
5. Naciśnij przycisk **▶**, a następnie przycisk **◀ / ▶**, aby przeprowadzić odpowiednie regulacje.



6. Kolejno naciskaj przycisk **MENU**, aby powrócić do normalnego oglądania telewizji.



Regulacja obrazu



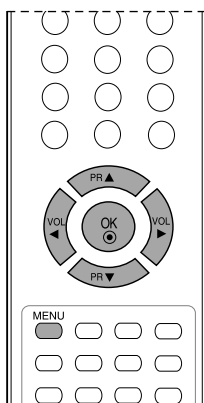
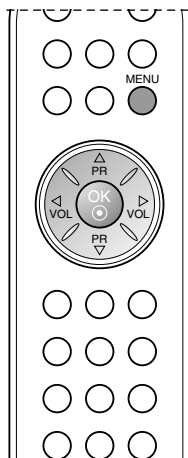
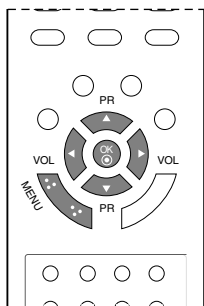
CSM (Pamięć stanu kolorów)

Wybieranie fabrycznych ustawień odbiornika kolorowego.

1. Naciśnij przycisk **MENU**, a następnie przycisk **▲ / ▼**, aby wybrać menu **Obraz**.
2. Naciśnij przycisk **▶**, a następnie przycisk **▲ / ▼**, aby wybrać polecenie **Funkcja CSM**.



3. Naciśnij przycisk **▶**, a następnie przycisk **▲ / ▼**, aby wybrać ustawienie koloru w menu **Funkcja CSM**: **Zimny**, **Normalny**, **Ciepły** lub **Użytkownik** (Czerwony, Zielony, Niebieski).
4. Naciśnij przycisk **OK**.
5. Kolejno naciskaj przycisk **MENU**, aby powrócić do normalnego oglądania telewizji.

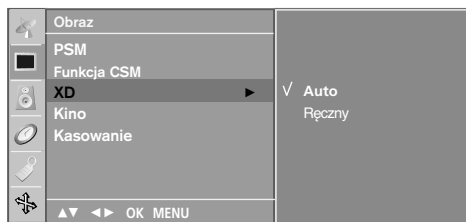


Regulacja obrazu

Funkcja XD

XD to unikatowa technologia ulepszania obrazu firmy LG Electronic, która służy do wyświetlania obrazu ze źródła prawdziwego sygnału wysokiej rozdzielczości (HD) za pomocą zaawansowanego algorytmu cyfrowego przetwarzania sygnałów.

1. Naciśnij przycisk **MENU**, a następnie przycisk ▲ / ▼, aby wybrać menu **Obraz**.
2. Naciśnij przycisk ►, a następnie przycisk ▲ / ▼, aby wybrać polecenie **XD**.
3. Naciśnij przycisk ►, a następnie przycisk ▲ / ▼, wybierz opcję **Auto** lub **Ręczny**.



4. Naciśnij przycisk **OK**.
5. Kolejno naciskaj przycisk **MENU**, aby powrócić do normalnego oglądania telewizji.

Wybieranie menu Manual (Ręczny)

To menu zostaje włączone po wybraniu dla funkcji **PSM** ustawienia **Użytkownik**.

1. Naciśnij przycisk ►, a następnie za pomocą przycisków ▲ / ▼ wybierz opcję **XD Kontrast**, **XD Kolor** lub **XD NR**.
2. Naciśnij przycisk ►, a następnie za pomocą przycisków ▲ / ▼ wybierz ustawienie **Wł.** lub **Wył.**.
3. Kolejno naciskaj przycisk **MENU**, aby powrócić do normalnego oglądania telewizji.

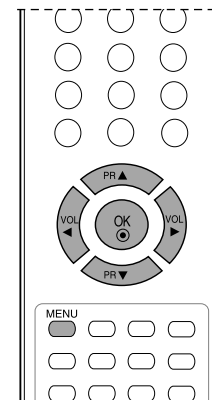
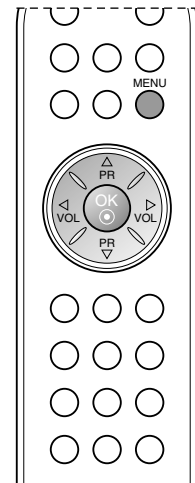
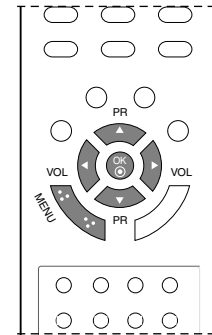
XD Kontrast : automatyczna optymalizacja kontrastu odpowiednio do jasności odbić światła.

XD Kolor : automatyczna regulacja kolorów odbić światła w celu możliwie najwierniejszego odwzorowania naturalnych barw.

XD NR : usuwanie zakłóceń bez naruszania oryginalnego obrazu



Uwaga: Tej funkcji nie można używać w trybie **RGB[PC]**, **HDMI[PC]**.
Ta funkcja nie jest dostępna we wszystkich modelach.



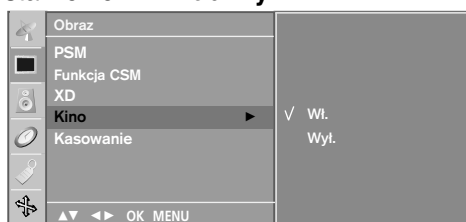
Regulacja obrazu



Kino

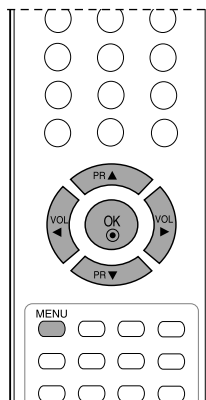
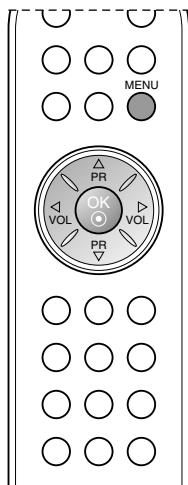
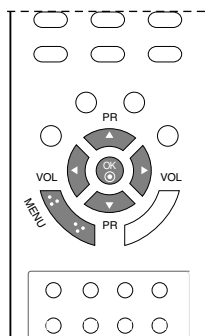
Optymalizacja parametrów obrazu pod kątem wyświetlania filmów.

1. Naciśnij przycisk **MENU**, a następnie przycisk ▲ / ▼, aby wybrać menu **Obraz**.
2. Naciśnij przycisk ►, a następnie przycisk ▲ / ▼, aby wybrać polecenie **Kino**.
3. Naciśnij przycisk ►, a następnie za pomocą przycisków ▲ / ▼ wybierz ustawienie **Wł.** lub **Wył.**



4. Kolejno naciskaj przycisk **MENU**, aby powrócić do normalnego oglądania telewizji.

Uwaga: Ta funkcja nie jest dostępna we wszystkich modelach.



Kasowanie

Przywrócenie domyślnych, fabrycznych ustawień opcji **PSM**, **Funkcja CSM**, **XD** i **Kino**.

1. Naciśnij przycisk **MENU**, a następnie przycisk ▲ / ▼, aby wybrać menu **Obraz**.
2. Naciśnij przycisk ►, a następnie przycisk ▲ / ▼, aby wybrać polecenie **Kasowanie**.
3. Naciśnij przycisk ►, aby zainicjować ustawioną wartość.



4. Kolejno naciskaj przycisk **MENU**, aby powrócić do normalnego oglądania telewizji.

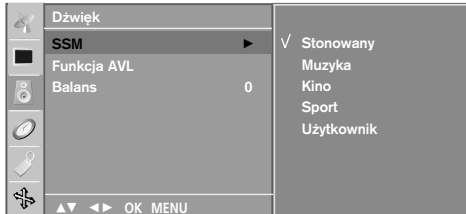
Uwaga: Ta funkcja nie jest dostępna we wszystkich modelach.

Regulacja dźwięku

SSM (Pamięć stanu dźwięku)

Można wybrać preferowane ustawienie dźwięku: Stonowany, Muzyka, Kino lub Sport. Barwę dźwięku można regulować także przy użyciu korektora graficznego.

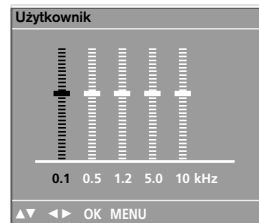
1. Naciśnij przycisk **MENU**, a następnie przycisk **▲ / ▼**, aby wybrać menu **Dźwięk**.



2. Naciśnij przycisk **▶**, a następnie przycisk **▲ / ▼**, aby wybrać polecenie **SSM**.
3. Naciśnij przycisk **▶**, a następnie przycisk **▲ / ▼**, aby wybrać ustawienie dźwięku w menu **SSM**.

Regulacja częstotliwości dźwięku

- a. Naciśnij przycisk **OK** w menu **Użytkownik**.
- b. Wybierz pasmo dźwięku, naciskając przycisk **◀ / ▶**.
- c. Odpowiednio ustaw poziom dźwięku, używając przycisku **▲ / ▼**.
- d. Naciśnij przycisk **OK**, aby zapisać ustawienia dla dźwięku **Użytkownik**.



4. Kolejno naciskaj przycisk **MENU**, aby powrócić do normalnego oglądania telewizji.

Żądane ustawienie dźwięku – **Stonowany**, **Muzyka**, **Kino**, **Sport** lub **Użytkownik** – można przywołać także za pomocą przycisku **SSM** na pilocie zdalnego sterowania. Ustawienia dźwięku **Stonowany**, **Muzyka**, **Kino** i **Sport** zostały zaprogramowane fabrycznie pod kątem optymalnej jakości i nie mogą zostać zmienione.

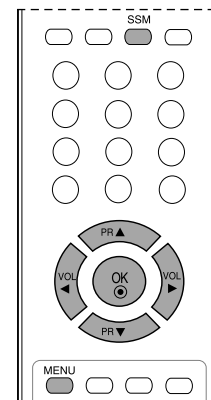
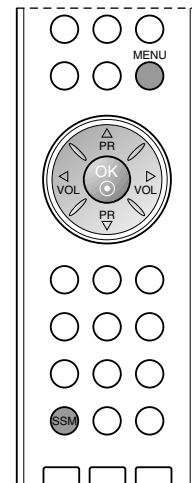
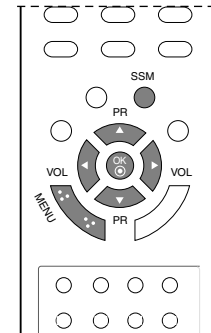
Uwaga: Naciśnięcie przycisku **SSM** po wprowadzeniu odpowiednich zmian w podmenu **Użytkownik** spowoduje, że automatycznie pojawi się ustawienie **Użytkownik**, nawet jeśli już wybrano fabryczne ustawienie **Stonowany**, **Muzyka**, **Kino** lub **Sport**.



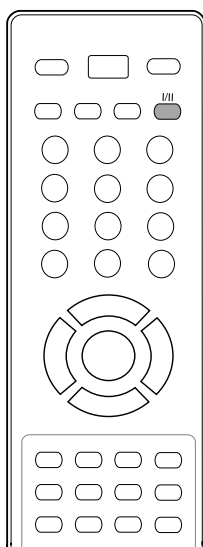
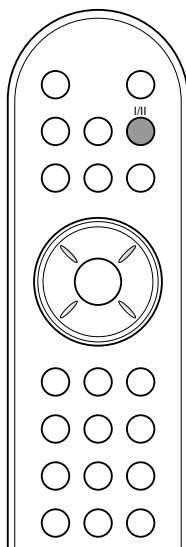
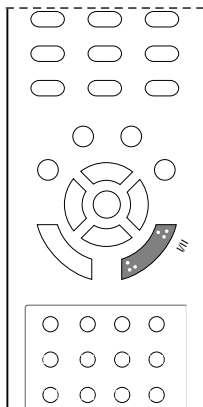
Regulacja dźwięku

Można regulować balans i Funkcja AVL. Funkcja AVL utrzymuje jednakową głośność nawet przy zmianie programów.

1. Naciśnij przycisk **MENU**, a następnie przycisk **▲ / ▼**, aby wybrać menu **Dźwięk**.
2. Naciśnij przycisk **▶** a następnie przycisk **▲ / ▼**, aby wybrać żądany element menu: **Funkcja AVL** lub **Balans**.
3. Odpowiednio ustaw poziom dźwięku, korzystając z przycisków **◀ / ▶**, **▲ / ▼** i przycisku **OK**.
4. Kolejno naciskaj przycisk **MENU**, aby powrócić do normalnego oglądania telewizji.



Regulacja dźwięku



Odbiór dźwięku stereo/dual

Po wybraniu programu informacje o dźwięku stacji pojawiają się wówczas, gdy znika numer programu i nazwa stacji.

Broadcast	On Screen Display
Mono	MONO
Stereo	STEREO
Dual	DUAL I

Wybór dźwięku monofonicznego

W trybie odbioru stereofonicznego, gdy sygnał stereo jest słaby, można przełączyć telewizor w tryb mono, naciskając dwukrotnie przycisk I/II. Przy odbiorze monofonicznym poprawia się głąbia dźwięku. Aby powrócić do dźwięku stereo, należy ponownie dwukrotnie nacisnąć przycisk I/II.

Wybór języka w wypadku audycji dwujęzycznych

Jeśli program jest odbierany w dwóch językach (program dwujęzyczny), można przełączyć się w tryb **DUAL I**, **DUAL II** oraz **DUAL I+II**, naciskając kilkakrotnie przycisk I/II.

W trybie **DUAL I** w głośnikach słyszalny jest podstawowy język audycji.

W trybie **DUAL II** w głośnikach słyszalny jest drugi język audycji.

W trybie **DUAL I+II** w poszczególnych głośnikach słyszalne są różne języki.

Odbiór w trybie NICAM

Jeśli odbiornik jest wyposażony w funkcję NICAM, można odbierać wysokiej jakości dźwięk cyfrowy NICAM (Near Instantaneous Companding Dźwięk Multiplex).

Wyjście dźwięku można wybrać zgodnie z rodzajem odbieranej audycji w następujący sposób, naciskając kilkakrotnie przycisk I/II.

1. Jeżeli odbierany jest dźwięk NICAM mono, można wybrać ustawienie **NICAM MONO** lub FM MONO.
2. Jeżeli odbierany jest dźwięk NICAM stereo, można wybrać ustawienie **NICAM STEREO** lub FM MONO. Jeżeli sygnał stereofoniczny jest słaby, należy przełączyć na ustawienie FM mono.
3. Jeżeli odbierany jest dźwięk NICAM dual, można wybrać ustawienie **NICAM DUAL I**, **NICAM DUAL II**, **NICAM DUAL I+II** lub **MONO**. Gdy wybrane jest ustawienie FM mono, na ekranie ukazuje się napis **MONO**.

Wybór wyjścia dźwięku

W trybie AV można wybrać wyjście dźwięku dla lewego i prawego głośnika.

Aby wybrać wyjście dźwięku, naciskaj cyklicznie przycisk I/II.

L+R : Sygnał audio z wejścia audio L jest wysyłany do lewego głośnika, a sygnał audio z wejścia audio R jest wysyłany do prawego głośnika.

L+L : Sygnał audio z wejścia audio L jest wysyłany do lewego i prawego głośnika.

R+R : Sygnał audio z wejścia audio R jest wysyłany do lewego i prawego głośnika.

Menu CZAS

Zegar

Przed użyciem włącznika/wyłącznika czasowego należy poprawnie ustawić czas.

1. Naciśnij przycisk **MENU**, a następnie przycisk ▲ / ▼, aby wybrać menu **Czas**.
2. Naciśnij przycisk ►, a następnie przycisk ▲ / ▼, aby wybrać polecenie **Zegar**.



3. Naciśnij przycisk ►, a następnie przycisk ▲ / ▼, aby ustawić godzinę.
4. Naciśnij przycisk ►, a następnie przycisk ▲ / ▼, aby ustawić minuty.
5. Naciśnij przycisk **MENU**, aby zapisać ustawienia.

Godzina włączenia/wyłączenia

Wyłącznik czasowy o ustawionej porze automatycznie wyłącza odbiornik do trybu czuwania.

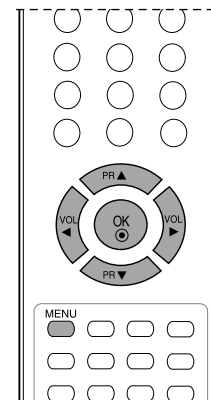
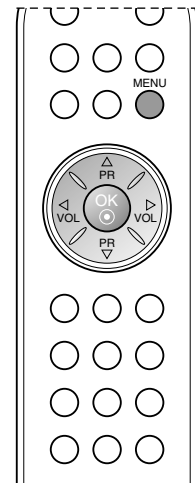
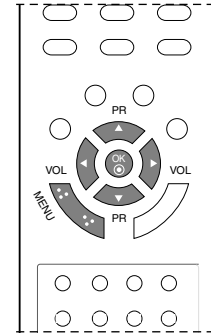
1. Naciśnij przycisk **MENU**, a następnie przycisk ▲ / ▼, aby wybrać menu **Czas**.
2. Naciśnij przycisk ►, a następnie przycisk ▲ / ▼, aby wybrać polecenie **Czas Wyl.** lub **Czas Wł.**.
3. Naciśnij przycisk ►, a następnie przycisk ▲ / ▼, aby wybrać ustawienie **Wł.**.
Aby anulować funkcję **Wł./Czas Wyl.**, naciśnij przycisk ▲ / ▼, aby wybrać ustawienie **Wyl.**.



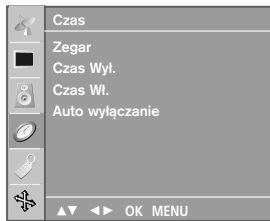
4. Naciśnij przycisk ►, a następnie przycisk ▲ / ▼, aby ustawić godzinę.
5. Naciśnij przycisk ►, a następnie przycisk ▲ / ▼, aby ustawić minuty.
6. **Tylko funkcja Czas Wł. ;** Naciśnij przycisk ►, a następnie przycisk ▲ / ▼, aby ustawić poziom głośności i numer programu.
7. Naciśnij przycisk **MENU**, aby zapisać ustawienia.

Uwaga:

- a. W razie zaniku zasilania (odłączenie od zasilania lub awaria) zegar musi zostać ponownie ustawiony.
- b. Dwie godziny po włączeniu odbiornika funkcją włącznika czasowego zostanie on automatycznie przełączony w tryb czuwania, o ile nie zostanie naciśnięty żaden przycisk.
- c. Po ustawieniu godziny włączenia lub wyłączenia funkcje te działają codziennie o ustawionej godzinie.
- d. Funkcja wyłącznika czasowego anuluje funkcję włącznika, jeśli obie zostały ustawione na tą samą godzinę.
- e. Odbiornik musi być w trybie czuwania, aby funkcja włącznika czasowego mogła działać.



Menu CZAS



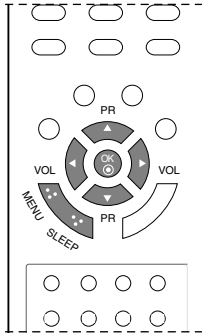
Automatyczne wyłączenie

Jeśli w menu **Auto wyłączenie** zostanie wybrane ustawienie **Wł.**, odbiornik automatycznie przełączy się w tryb czuwania mniej więcej dziesięć minut po zakończeniu nadawania przez stację telewizyjną.

1. Naciśnij przycisk **MENU**, a następnie przycisk **▲ / ▼**, aby wybrać menu **Czas**.
2. Naciśnij przycisk **▶**, a następnie przycisk **▲ / ▼**, aby wybrać polecenie **Auto wyłączenie**.
3. Naciśnij przycisk **▶** a następnie przycisk **▲ / ▼**, aby wybrać ustawienie **Wł.** lub **Wył.**.



4. Naciśnij przycisk **MENU**, aby zapisać ustawienia.



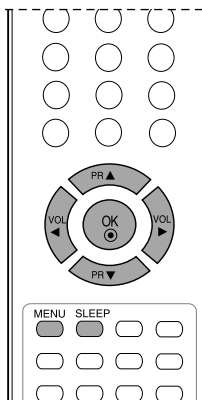
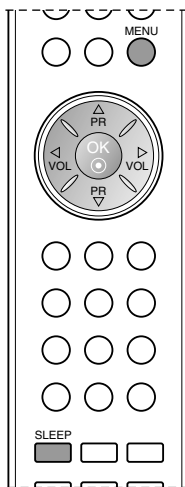
Programator zasypiania

Nie trzeba pamiętać o konieczności wyłączenia odbiornika przed snem. Programator zasypiania po upływie ustawionego czasu automatycznie wyłączy odbiornik do trybu czuwania.

Naciśnij przycisk **SLEEP (Sen)**, aby wybrać liczbę minut. Na ekranie pojawi się napis 'G^z---' oraz liczba minut: **10, 20, 30, 60, 90, 120, 180** i **240**. Licznik zaczyna odliczać od wybranej liczby minut.

Uwaga:

- a. Aby wyświetlić czas pozostały do wyłączenia, naciśnij jeden raz przycisk **SLEEP (Sen)**.
- b. Aby anulować czas wyłączenia, naciskaj kilkakrotnie przycisk **SLEEP (Sen)**, aż pojawi się napis 'G^z ---'.
- c. Po wyłączeniu odbiornika ustawiony przez użytkownika czas wyłączenia zostaje anulowany.



Inne funkcje

Zabezpieczenie przed dziećmi

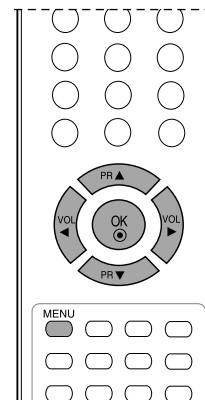
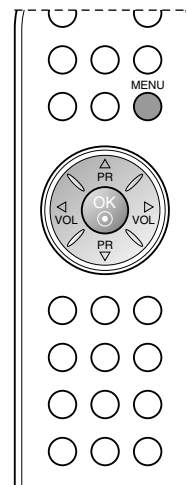
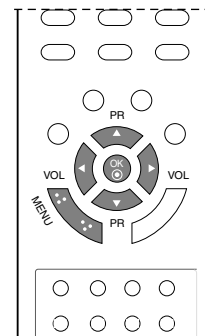
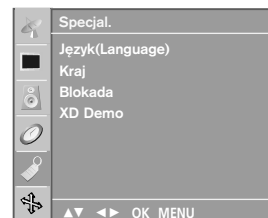
Telewizor można tak ustawić, aby do jego obsługi konieczny był pilot zdalnego sterowania. Ta funkcja uniemożliwia oglądanie dzieciom programu bez zezwolenia.

1. Naciśnij przycisk **MENU**, a następnie przycisk **▲ / ▼**, aby wybrać menu **Specjal.**.
2. Naciśnij przycisk **▶**, a następnie przycisk **▲ / ▼**, aby wybrać polecenie **Blokada**.
3. Naciśnij przycisk **▶**, a następnie przycisk **▲ / ▼**, aby wybrać ustawienie **Wł.** lub **Wytł.** z menu **Blokada**.

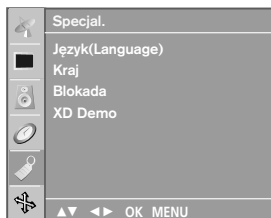


4. Naciśnij przycisk **MENU**, aby zapisać ustawienia.
5. Kolejno naciskaj przycisk **MENU**, aby powrócić do normalnego oglądania telewizji.

Gdy zabezpieczenie jest włączone, to w czasie oglądania telewizji po naciśnięciu dowolnego przycisku na panelu górnym na ekranie pojawia się napis: **Blokada Wł.**



Inne funkcje



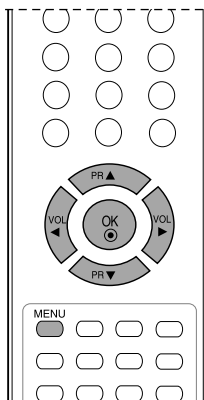
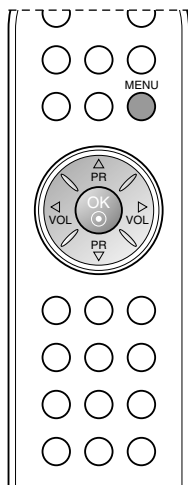
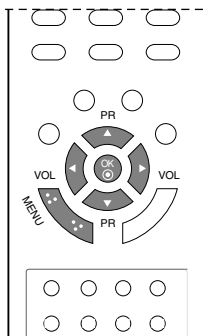
XD Demo

Opcja ta pozwala zobaczyć różnicę między obrazem z funkcją XD demo i bez niej.

1. Naciśnij przycisk **MENU**, a następnie przycisk ▲ / ▼, aby wybrać menu **Specjal.**.
2. Naciśnij przycisk ▶, a następnie przycis ▲ / ▼, aby wybrać polecenie **XD Demo**.
3. Naciśnij przycisk ▶, aby uruchomić **XD Demo**.



4. Naciśnij przycisk **MENU** aby powrócić do normalnego oglądania telewizji.



Uwaga:

- a. Tej funkcji nie można używać w trybie **RGB[PC]**, **HDMI[PC]**.
- b. Ta funkcja nie jest dostępna we wszystkich modelach.

• XD Demo



Inne funkcje

Tryby TV, AV i PC

Naciśnij przycisk **INPUT**, a następnie przycisk **▲** / **▼**, aby wybrać żądany tryb.

Można ustawić wejście w tryb TV, AV lub PC. Tryb AV służy do współpracy z magnetowidem oraz innymi urządzeniami podłączanymi do odbiornika.

Uwaga: Kiedy magnetowid jest podłączony przez gniazdo antenowe, odbiornika używa się w trybie TV. Więcej informacji znajduje się w podrozdziale 'Podłączanie urządzeń zewnętrznych'.

15LS1R*/15LC1R* : TV, AV1, AV2, RGB (RGB [DTV], RGB [PC]).

20LS1R*/20LC1R* : TV, AV1, AV2.

20LS2R*/ 23LS2R* : TV, AV1, AV2, Component, RGB (RGB [DTV], RGB [PC]), HDMI/DVI (HDMI/DVI [DTV], HDMI/DVI [PC]).

<15LS1R*/ 20LS1R*>
<15LC1R*/ 20LC1R*>



* : 15LS1R/15LC1R

<20LS2R*/ 23LS2R*>



Dostępne tryby AV i PC:

AV 1: Magnetowid podłączony do gniazda Eurocart w odbiorniku.
AV 2: Magnetowid podłączony do gniazda **AV IN2** lub **S-Video** w odbiorniku.

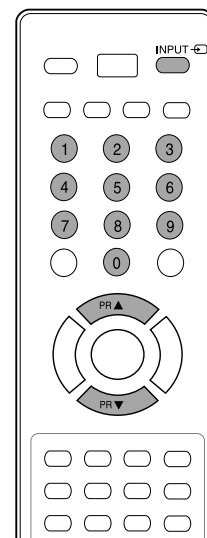
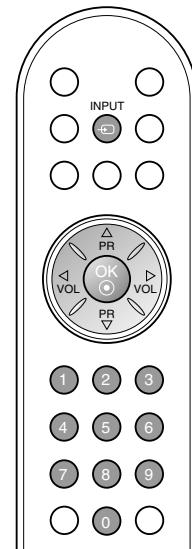
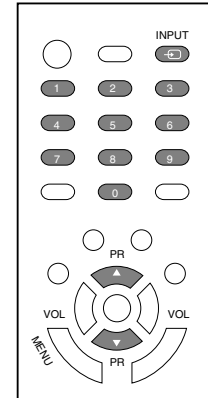
- RGB-DTV : Przystawka SET TOP jest podłączona do gniazda PC INPUT i PC SOUND odbiornika.
- RGB-PC : Komputer PC podłączony do gniazda PC w odbiorniku.

Component: Odtwarzacz DVD podłączony do gniazd COMPONENT z tyłu odbiornika.

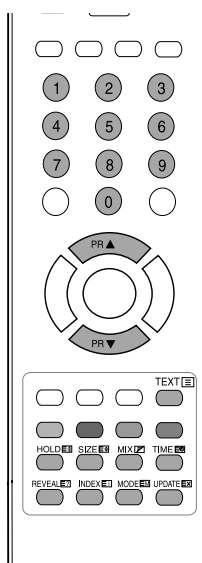
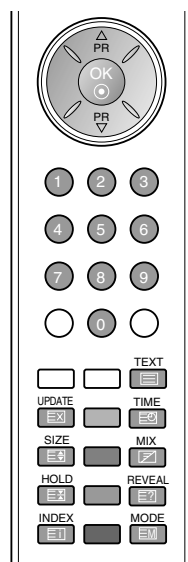
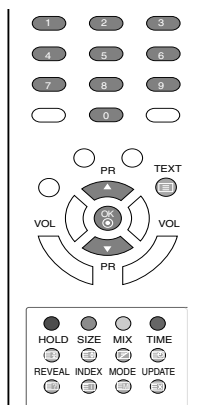
- HDMI-DTV: Odtwarzacz DVD podłączony do gniazd HDMI z tyłu odbiornika.
- HDMI-PC: KOMPUTER podłączony do gniazd HDMI z tyłu odbiornika.

Automatyczne przełączanie sygnałem wideo

Jeśli magnetowid wysyła sygnał napięcia przełączającego przez złącze Eurocart, odbiornik automatycznie przełączy się w tryb **AV1**. Aby jednak kontynuować oglądanie w trybie TV, naciśnij przycisk **▲** / **▼** lub przyciski NUMERYCZNE.



Teletekst



-Ta funkcja nie jest dostępna we wszystkich krajach.

Teletekst (lub tryb TOP) jest funkcją opcjonalną, w związku z tym tylko odbiorniki z systemem teletekstu mogą odbierać sygnał teletekstu.

Teletekst jest nadawany bezpłatnie przez większość stacji telewizyjnych. Zawiera najświeższe wiadomości, prognozę pogody, program telewizyjny, ceny akcji i wiele innych informacji.

Dekoder teletekstu tego telewizora obsługuje systemy SIMPLE, TOP i FASTEXT. SIMPLE (standardowy teletekst) składa się z wielu stron wybieranych bezpośrednio przez wpisywanie odpowiedniego numeru strony. TOP i FASTEXT to nowocześniejsze metody, umożliwiające szybki i łatwy wybór informacji teletekstowych.

Włączanie i wyłączanie

Naciśnij przycisk **TEXT**, aby przełączyć się na teletekst. Na ekranie pojawi się pierwsza lub ostatnia strona.

U góry ekranu wyświetlane są dwa numery stron, nazwa stacji telewizyjnej, data i godzina. Pierwszy numer strony wskazuje dokonany przez użytkownika wybór, zaś drugi — aktualnie wyświetlaną stronę. Naciśnij przycisk **TEXT**, aby wyłączyć teletekst. Zostanie przywrócony poprzedni tryb wyświetlania.

Tryb SIMPLE

Wybór strony

1. Wprowadź za pomocą przycisków NUMERYCZNYCH żądany numer strony jako trzycyfrową liczbę. Jeśli podczas wybierania zostanie naciśnięta niewłaściwa cyfra, trzycyfrową liczbę trzeba wpisać do końca, a następnie ponownie wprowadzić poprawną liczbę.
2. Przyciskowi **▲** / **▼** można używać do wybierania poprzedniej lub następnej strony.

Programowanie kolorowego przycisku w trybie LIST

Jeśli telewizor jest w trybie SIMPLE, TOP lub FASTEXT, naciśnij przycisk **EM**, aby przełączyć się w tryb LIST.

Cztery wybrane strony teletekstu można zakodować kolorami i łatwo wybierać, naciskając przycisk w odpowiednim kolorze na pilocie zdalnego sterowania.

1. Naciśnij kolorowy przycisk.
2. Za pomocą przycisków NUMERYCZNYCH wybierz stronę, która ma być zaprogramowana.
3. Naciśnij przycisk **OK**. Wybrana strona zostanie zapisana po jednokrotnym mignięciu. Od tej pory stronę tę będzie można wybrać przyciskiem o danym kolorze.
4. Trzy pozostałe kolorowe przyciski programuje się w analogiczny sposób.

Teletext

Tryb TOP

Na dole ekranu telewizora wyświetlane są cztery pola — czerwone, zielone, żółte i niebieskie. Żółte pole oznacza następną grupę, a niebieskie — następny blok.

Wybór bloku/grupy/strony

1. Za pomocą niebieskiego przycisku można przesuwając się z bloku do bloku.
2. Żółty przycisk służy do przechodzenia do następnej grupy z automatycznym przejściem do następnego bloku.
3. Zielony przycisk służy do przechodzenia do następnej istniejącej strony z automatycznym przejściem do następnej grupy.
Zamiennie można używać przycisku ▲.
4. Przycisk czerwony umożliwia powrót do poprzedniego wyboru. Zamiennie można używać przycisku ▼.

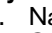
Bezpośredni wybór strony

Tak jak w trybie SIMPLE można wybrać stronę, wpisując ją w trybie TOP jako trzycyfrową liczbę przy użyciu przycisków NUMERYCZNYCH.

Tryb FASTEXT

Strony teletekstu są zakodowane kolorami na dole ekranu i wybiera się je, naciskając przycisk w odpowiednim kolorze.

Wybór strony

1. Naciśnij przycisk , aby wybrać stronę indeksową.
2. Strony teletekstu są zakodowane kolorami na dole ekranu i można je wybrać, naciskając przycisk w odpowiednim kolorze.
3. Tak jak w trybie SIMPLE można wybrać stronę, wpisując ją w trybie FASTEXT jako trzycyfrową liczbę przy użyciu przycisków NUMERYCZNYCH.
4. Przycisk ▲ / ▼ może służyć do wyboru poprzedniej lub następnej strony.

Specjalne funkcje teletekstu



REVEAL (Odkrywanie)

Naciśnij ten przycisk, aby ujawnić ukryte informacje, na przykład rozwiązania zagadek lub łamigłówek.

Naciśnij ten przycisk ponownie, aby usunąć te informacje z ekranu.



SIZE (Rozmiar)

Powoduje wyświetlanie tekstu o podwójnej wysokości.


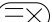
Naciśnij ten przycisk, aby powiększyć górną połowę strony.

Naciśnij ten przycisk ponownie, aby powiększyć dolną połowę strony.

Naciśnij ten przycisk po raz kolejny, aby przywrócić wyświetlanie normalne.



UPDATE (Aktualizacja)

Wyświetla obraz telewizyjny na ekranie w czasie oczekiwania na nową stronę teletekstu. Symbol  pojawi się w górnym lewym rogu ekranu. Gdy zaktualizowana strona będzie dostępna, symbol  zostanie zastąpiony numerem strony.

Naciśnij ten przycisk, aby wyświetlić zaktualizowaną stronę teletekstu.



HOLD (Zatrzymanie)

Zatrzymuje automatyczną zmianę strony, która odbywa się, jeśli strona teletekstu składa się z co najmniej 2 stron podrzędnych. Liczba stron podrzędnych i wyświetlana strona podrzędna są zwykle pokazane na ekranie poniżej godziny. Po naciśnięciu tego przycisku w górnym lewym rogu ekranu wyświetlany jest symbol zatrzymania, a automatyczna zmiana strony jest niemożliwa.

Aby kontynuować, naciśnij ten przycisk ponownie.



MIX (Nakładanie)

Wyświetla strony teletekstu nałożone na obraz telewizyjny.

Aby wyłączyć obraz telewizyjny, naciśnij ten przycisk ponownie.



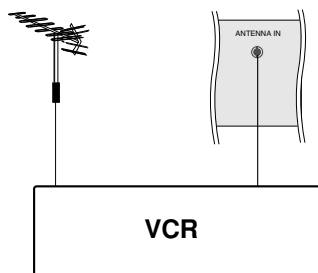
CZAS

Oglądając program telewizyjny, naciśnij ten przycisk, aby wyświetlić w prawym górnym rogu ekranu aktualny czas. Naciśnij ten przycisk ponownie, aby usunąć te informacje z ekranu. W trybie teletekstu naciśnij ten przycisk, aby wybrać numer strony podrzędnej. Numer strony podrzędnej jest wyświetlany w górnym lewym rogu ekranu. Aby zatrzymać lub zmienić stronę podrzędną, naciśnij przycisk NUMERYCZNE. Naciśnij przycisk ponownie, aby wyłączyć tę funkcję.

Podłączanie urządzeń zewnętrznych

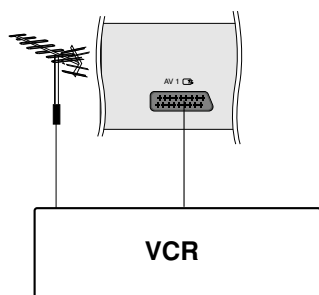
Do odbiornika można podłączyć urządzenia zewnętrzne, takie jak magnetowidy, kamery itp. Przykłady połączeń znajdują się poniżej.

Uwaga: Pokazane tutaj elementy mogą się nieco różnić od posiadanych przez użytkownika.



Gniazdo antenowe

1. Połącz kablem gniazdo wyjściowe RF magnetowidu z gniazdem antenowym odbiornika.
2. Podłącz przewód antenowy do gniazda wejściowego RF w magnetowidzie.
3. Zapisz kanał magnetowidu pod odpowiednim numerem programu, korzystając z informacji zawartych w podrozdziale „Ręczne dostrojanie programów”.
4. Wybierz numer programu, na którym zapisany jest kanał magnetowidu.
5. Naciśnij przycisk **PLAY** na magnetowidzie.



Gniazdo Eurocart (VCR)

1. Połącz kablem gniazdo Eurocart magnetowidu z gniazdem Eurocart w odbiorniku.
2. Naciśnij przycisk **PLAY** na magnetowidzie.

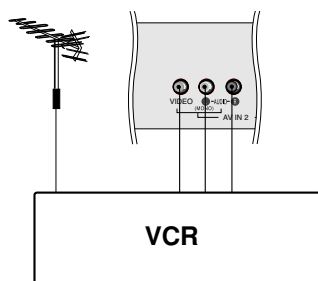
Jeśli magnetowid wysyła sygnał napięcia przełączającego przez złącze Eurocart, odbiornik automatycznie przełączy się w tryb **AV1** po rozpoczęciu odtwarzania. Aby jednak kontynuować oglądanie w trybie TV, naciśnij przycisk **▲ / ▼** lub przyciski **NUMERYCZNE**.

W przeciwnym razie naciśnij przycisk **INPUT** na pilocie zdalnego sterowania, aby wybrać tryb **AV1**. Obraz odtwarzany z magnetowidu pojawi się na ekranie.

Można także nagrywać programy odbierane przez telewizor na taśmie wideo.

Uwaga:

- a. Sygnał typu **RGB**, czyli sygnały koloru czerwonego, zielonego i niebieskiego, można wybrać tylko dla gniazda Eurocart 1 i można go odbierać tylko w trybie **AV 1**.
Taki sygnał są transmitowane np. przez dekodery płatnej telewizji, konsole do gier, urządzenia do odtwarzania dysków **Photo CD** itp.
- b. Należy użyć ekranowanego kabla scart.



Gniazda wejściowe audio/wideo

1. Połącz kablem gniazda wyjściowe audio/wideo magnetowidu z gniazdami wejściowymi audio/wideo w odbiorniku.
2. Naciśnij przycisk **INPUT**, aby wybrać tryb **AV 2**.
3. Naciśnij przycisk **PLAY** na magnetowidzie.
Obraz odtwarzany z magnetowidu pojawi się na ekranie.

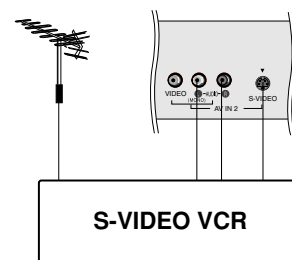
Uwaga: Jeśli magnetowid jest monofoniczny, podłącz przewód audio z magnetowidu do gniazda **AUDIO L/MONO** w odbiorniku telewizyjnym.

Podłączanie urządzeń zewnętrznych

Gniazda wejściowe S-Video/Audio (S-Video)

Dzięki podłączeniu magnetowidu S-VIDEO do gniazda **S-VIDEO** jakość wyświetlanego obrazu jest znacznie lepsza.

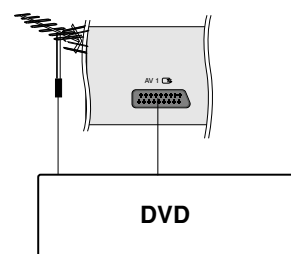
1. Połącz kablem gniazdo wyjściowe S-Video magnetowidu z gniazdem **S-VIDEO** odbiornika.
2. Podłącz przewód audio z magnetowidu S-VIDEO do gniazda **AUDIO** odbiornika.
2. Naciśnij przycisk **INPUT**, aby wybrać pozycję **AV 2**.
4. Naciśnij przycisk **PLAY** na magnetowidzie.
Obraz odtwarzany z magnetowidu pojawi się na ekranie.



Gniazda wejściowe DVD

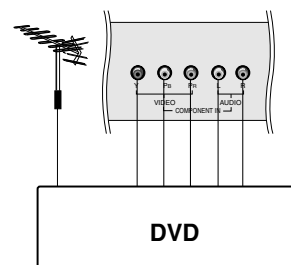
Gniazdo Eurocart

1. Połącz kablem gniazdo Eurocart odtwarzacza DVD i gniazdo Eurocart odbiornika.
2. Naciśnij przycisk **INPUT**, aby wybrać tryb **AV1**.
3. Naciśnij przycisk **PLAY (Odtwórz)** na odtwarzaczu DVD.
Obraz odtwarzany z odtwarzacza DVD pojawi się na ekranie.



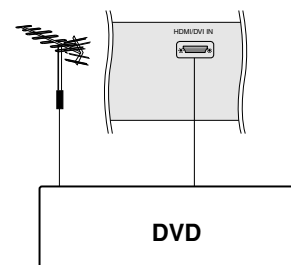
Gniazda Component (20LS2R*/ 23LS2R*)

1. Połącz gniazda wyjściowe wideo (Y Cb Cr, Y Pb Pr, Y B-Y R-Y lub Y Pb Pr) odtwarzacza DVD z gniazdami **COMPONENT** (Y Pb Pr) w odbiorniku.
2. Podłącz przewód audio z odtwarzacza DVD do gniazda **COMPONENT/AUDIO** odbiornika.
3. Naciśnij przycisk **INPUT**, aby wybrać tryb **Component** (480i/576i/480p/576p/720p/1080i).
4. Naciśnij przycisk **PLAY (Odtwórz)** na odtwarzaczu DVD.
Obraz odtwarzany z odtwarzacza DVD pojawi się na ekranie.

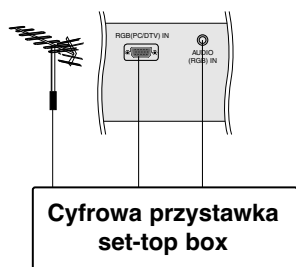


Gniazda HDMI (20LS2R*/ 23LS2R*)

1. Połącz kablem wyjście HDMI odtwarzacza DVD z gniazdem wejściowym **HDMI/DVI IN** odbiornika.
2. Naciśnij przycisk **INPUT**, aby wybrać tryb **HDMI/DVI** (480p/576p/720p/1080i).



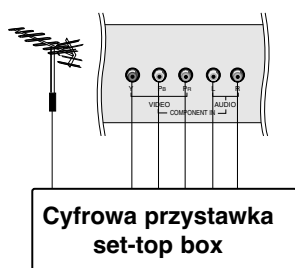
Podłączanie urządzeń zewnętrznych



Gniazda wejściowe DTV

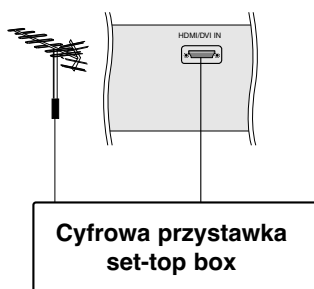
Gniazdo wejściowe RGB (15LS1R*/15LC1R*/ 20LS2R*/ 23LS2R*)

1. Podłącz przystawkę SET TOP z gniazdem wyjściowym D-Sub do gniazda **RGB (PC/DTV) IN** odbiornika, a przewód audio przystawki SET TOP do gniazda **AUDIO (RGB) IN** (15LS1R*/ 15LC1R*) lub **AUDIO (RGB/DVI) IN** (20LS2R*/ 23LS2R*).
2. Naciśnij przycisk **INPUT**, aby wybrać opcję **RGB** (lub **RGB [DTV]**) (576p/480p) - 15LS1R*/ 15LC1R*, (480p/576p/720p/1080i) - 20LS2R*/ 23LS2R*.



Gniazda Component (20LS2R*/ 23LS2R*)

1. Podłącz przewód wyjścia przystawki SET TOP do gniazd **COMPONENT (DVD/DTV)** (Y Pb Pr) odbiornika.
2. Podłącz przewód audio z przystawki SET TOP do gniazd **COMPONENT/AUDIO** odbiornika.
3. Naciśnij przycisk **INPUT**, aby wybrać gniazdo **Component** (480i/576i/480p/576p/720p/1080i).

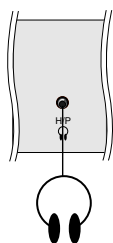


Gniazda HDMI (20LS2R*/ 23LS2R*)

1. Połącz wyjście HDMI cyfrowej przystawki set-top z gniazdem **HDMI /DVI IN** telewizora.
2. Naciśnij przycisk **INPUT**, aby wybrać tryb **HDMI/DVI** (480p/576p/720p/1080i).

Gniazdo słuchawkowe

Włóż wtyczkę słuchawek do gniazda słuchawkowego urządzenia. Dźwięku można słuchać przez słuchawki i głośnik telewizora. Aby ustawić głośność w słuchawkach, naciśnij przycisk ◀ / ▶. Po naciśnięciu przycisku **MUTE (Wyciszenie)** dźwięk ze słuchawek i głośnika telewizora zostanie wyłączony.

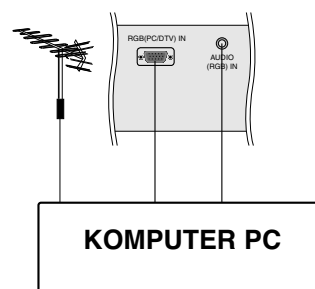


Podłączanie komputera PC

Gniazdo wejściowe komputera PC

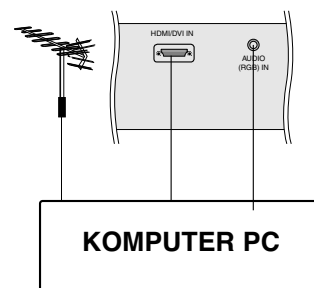
Gniazdo wejściowe RGB (15LS1R*/15LC1R*/ 20LS2R*/ 23LS2R*)

1. Podłącz przewód sygnałowy z gniazda wyjścia monitora komputera PC do gniazda wejściowego komputera PC w odbiorniku.
2. Podłącz przewód audio z komputera PC do gniazd **AUDIO (RGB) IN** (15LS1R*/15LC1R*) oraz **AUDIO (RGB/DVI) IN** (20LS2R*/ 23LS2R*) odbiornika.
3. Naciśnij przycisk **INPUT**, aby wybrać tryb **RGB** (oraz **RGB [PC]**).
4. Włącz komputer PC; ekran komputera pojawi się na ekranie telewizora. Telewizor może służyć jako monitor komputera PC.



Gniazda HDMI (20LS2R*/ 23LS2R*)

1. Połącz wyjście DVI komputera z gniazdem wejściowym **HDMI/DVI IN** odbiornika.
2. Podłącz przewód audio z komputera PC do gniazd **AUDIO (RGB/DVI) IN** (20LS2R*/ 23LS2R*) odbiornika.
3. Za pomocą przycisku **INPUT** na pilocie wybierz źródło sygnału wejściowego **HDMI/DVI [PC]**.



Dane techniczne monitora

<15LS1R*/15LC1R*>

Tryb	Rozdzielczość	Częstotliwość pozioma (kHz)	Częstotliwość pionowa (Hz)
VGA	640x480	31,4	60
SVGA	800x600	35,1	56
	800x600	37,8	60
XGA	1024x768	48,3	60

<20LS2R*, 23LS2R*>

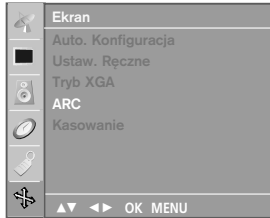
Tryb	Rozdzielczość	Częstotliwość pozioma (kHz)	Częstotliwość pionowa (Hz)
VGA	640x480	31,4	60
SVGA	800x600	37,8	60
XGA	1024x768	48,3	60
	1280x768	47,7	60
WXGA	1360x768	47,7	60

(Postać wejścia synchronizacji: oddzielna)

Uwaga:

- a. Jeśli odbiornik jest oziębiony, przy włączaniu może wystąpić niewielkie migotanie. Jest to zjawisko normalne i nie świadczy o uszkodzeniu telewizora.
- b. Aby zapewnić najwyższą jakość obrazu na monitorze LCD, należy - o ile to możliwe - korzystać z następujących trybów wideo VESA: 1024x768@60Hz (15LS1R*/15LC1R*), 1360x768@60Hz (20LS2R*/ 23LS2R*). Ustawienie innej rozdzielczości może spowodować przeskalowanie lub inne przetworzenie obrazu wyświetlanego na ekranie. Odbiorniki zostały fabrycznie ustawione do działania w trybach VESA: 1024x768@60Hz (15LS1R*/15LC1R*), 1360x768@60Hz (20LS2R*/ 23LS2R*).
- c. Na ekranie mogą pojawiać się uszkodzone punkty, na przykład czerwone, zielone lub niebieskie plamki. Nie ma to jednak wpływu na sprawność monitora.
- d. Nie należy naciskać ekranu LCD palcem przez dłuższy czas, gdyż może to spowodować czasowe uszkodzenie obrazu na ekranie.
- e. Kiedy na telewizorze jest wyświetlany ekran komputera PC, na ekranie może pojawić się komunikat o treści zależnej od wersji systemu Windows (Win98, 2000). Jeśli pojawi się komunikat, kliknij przycisk Dalej tyle razy, aby komunikat znikł.
- f. Jeśli na ekranie pojawia się komunikat **Brak sygnału**, należy ustawić komputer PC zgodnie ze wskazówkami podanymi w podrozdziale „Dane techniczne monitora”.

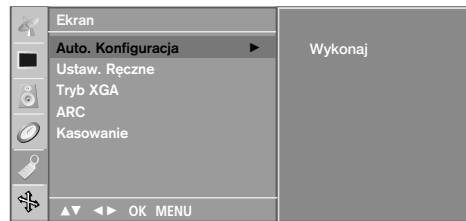
Podłączanie komputera PC



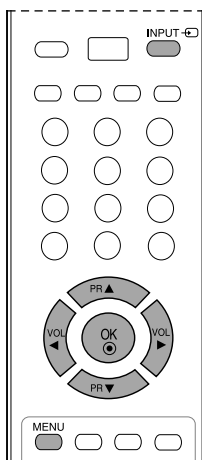
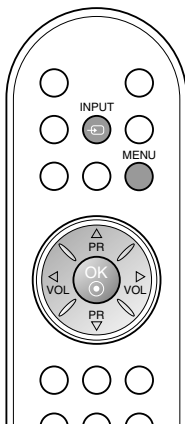
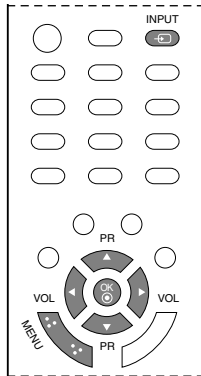
Konfiguracja trybu PC

Istnieje możliwość automatycznej lub ręcznej regulacji poniższych parametrów lub powrotu do ich ustawień fabrycznych.

1. Naciśnij przycisk **INPUT**, a następnie przycisk **▲ / ▼**, aby wybrać polecenie **RGB[PC]**.
2. Naciśnij przycisk **MENU**, a następnie przycisk **▲ / ▼**, aby wybrać menu **Ekran**.
3. Naciśnij przycisk **▶** a następnie przycisk **▲ / ▼** aby wybrać odpowiednią funkcję ekranu.



4. Przeprowadź regulację.



Auto. konfiguracja

Funkcja ta służy do automatycznej regulacji położenia obrazu oraz zegara i fazy. Podczas tego procesu, wyświetlany obraz może być niestabilny przez kilka sekund.

Ustaw. Ręczne

Funkcje te służą do ręcznej regulacji położenia obrazu oraz zegara i fazy. Naciśnij przyciski **◀ / ▶**, aby zmienić poszczególne parametry.

• H-Pozycja / V-Pozycja

Ta funkcja służy do przesuwania obrazu w lewo/prawo i w górę/dół.

• Zegar

Ta funkcja służy do minimalizacji pionowych pasków lub pasm widocznych na tle ekranu. Zmienia też poziomy rozmiar ekranu.

• Faza

Ta funkcja umożliwia usunięcie poziomych szumów oraz oczyszczenie lub wyostrenie obrazu znaków.

• Auto dostosowanie

Ta funkcja służy do automatycznego regulowania położenia ekranu, zegara i fazy. Wyświetlany obraz zniknie na kilka sekund podczas trwania automatycznej konfiguracji.

Kasowanie

Funkcja ta pozwala na powrót do prawidłowych ustawień fabrycznych obrazu. Ustawień tych nie można zmienić.

***Uwaga:** Sygnały z niektórych kart graficznych mogą powodować problemy. Jeśli wyniki są niezadowalające, wyreguluj ręcznie położenie monitora, zegar i fazę.*

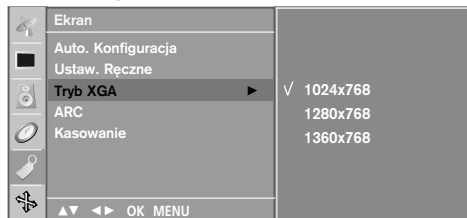
5. Naciśnij przycisk **OK**, aby zapisać ustawienia obrazu monitora PC.

Podłączanie komputera PC

Wybieranie trybu Wide XGA

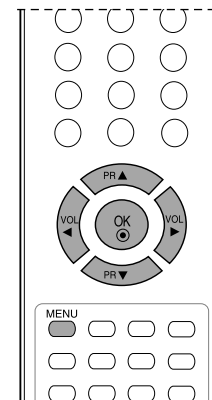
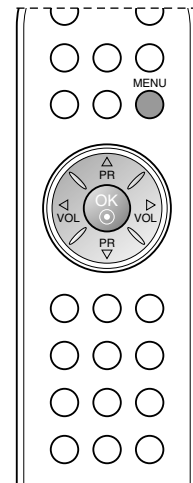
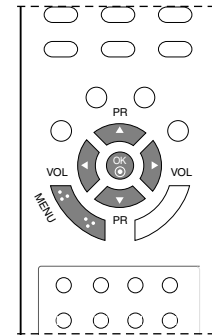
Aby wyświetlany obraz był normalny, należy dopasować rozdzielczość trybu RGB do trybu XGA.

1. Naciśnij przycisk **MENU**, a następnie przycisk ▲ / ▼, aby wybrać menu **Ekran**.
2. Naciśnij przycisk ►, a następnie przycisk ▲ / ▼, aby wybrać polecenie **Tryb XGA**.
3. Naciśnij przycisk ►, a następnie za pomocą przycisków ▲ / ▼ wybierz odpowiednią rozdzielczość XGA.

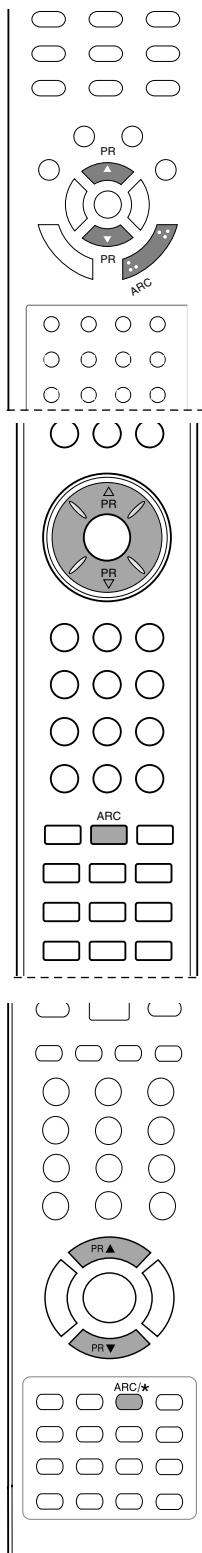


4. Kolejno naciskaj przycisk **MENU**, aby powrócić do normalnego oglądania telewizji.

Uwaga: Ta funkcja nie jest dostępna we wszystkich modelach.



Format obrazu



Telewizję można oglądać w różnych formatach obrazu: **Specjalny**, **Oryginalny**, **4:3**, **16:9**, **14:9**, **Zoom1**, **Zoom2**.
Naciskaj kilkakrotnie przycisk **ARC**, aby wybrać żądany format obrazu.

Specjalny

Kiedy odbiornik otrzyma sygnał obrazu szerokoekranowego, ta opcja umożliwi dostosowanie obrazu w poziomie, w proporcjach nie liniowych, tak aby wypełnił ekran.

Oryginalny

Kiedy odbiornik otrzyma sygnał obrazu szerokoekranowego, automatycznie przełączy się na format obrazu, który zostanie przesłany. (Ta funkcja nie jest dostępna we wszystkich krajach.)

4:3

Format obrazu 4:3 jest formatem ekranu standardowego odbiornika telewizyjnego.

16:9

Tryb 16:9 jest przystosowany do oglądania filmów kinowych (format obrazu 16:9) oraz zwykłych programów telewizyjnych. Proporcje ekranu 16:9 są wyświetlane w zwykły sposób, natomiast ekran 4:3 jest powiększany z lewej i prawej strony, aby ekran 16:9 był cały wypełniony.

14:9

Tryb 14:9 jest przystosowany do zwykłych programów telewizyjnych i obrazów w formacie 14:9. Ekran 14:9 wyświetla się tak jak ekran 4:3, ale powiększenie następuje na dole i górze oraz z lewej i prawej strony obrazu.

Zoom1

Ta opcja pozwala oglądać obraz bez modyfikacji, który wypełnia cały ekran. Jednak górna i dolna część obrazu będą przycięte.

Zoom2

Po wybraniu opcji Zoom 2 obraz zostanie zmodyfikowany - zarówno rozciągnięty w poziomie, jak i przy cięty w pionie. Jest to kompromis między modyfikowaniem obrazu a wykorzystaniem powierzchni ekranu.

Uwaga:

- Menu **ARC** (Regulowanie proporcji obrazu) jest niedostępne w trybach RGB, HDMI i Component z wyjątkiem formatów 4:3 oraz 16:9. Za pomocą przycisków ▲ / ▼ można wyregulować proporcje powiększania.
- Ta funkcja nie jest dostępna we wszystkich modelach.

Rozwiązywanie problemów

Urządzenie nie działa normalnie.

<p>Nie działa pilot zdalnego sterowania</p>	<ul style="list-style-type: none"> • Sprawdzić, czy między produktem a pilotem zdalnego sterowania nie znajduje się jakiś obiekt. • Czy baterie są prawidłowo włożone do pilota (+ do +, - do -)? • Czy wybrano prawidłowy tryb pracy pilota zdalnego sterowania: TV, VCR itp.? • Włożyć nowe baterie.
<p>Nagle wyłączyło się zasilanie</p>	<ul style="list-style-type: none"> • Czy włączono programator zasypiania? • Sprawdzić ustawienia włączania/wyłączania. Przerwa w zasilaniu. • Nie ma żadnego sygnału stacji, gdy włączona jest funkcja Auto off (Automatyczne wyłączenie).

Nie działa funkcja wideo.

<p>Brak obrazu i dźwięku</p>	<ul style="list-style-type: none"> • Sprawdzić, czy produkt jest włączony. • Sprawdzić inny kanał. Problem może wynikać z braku sygnału. • Czy przewód zasilający jest podłączony do gniazdka ściennego? • Sprawdzić kierunek/lokalizację anteny. • Sprawdzić gniazdko ścienne, podłączając do niego przewód zasilający innego urządzenia.
<p>Po włączeniu urządzenia obraz pojawia się wolno</p>	<ul style="list-style-type: none"> • To normalne — podczas rozruchu obraz jest wyłączony. Jeśli obraz nie pojawi się po pięciu minutach, należy się skontaktować z serwisem.
<p>Brak koloru albo kolor lub obraz są niskiej jakości</p>	<ul style="list-style-type: none"> • Dostosować opcję Color (Kolor) w menu. • Zachować odpowiednią odległość między produktem a magnetowidem. • Sprawdzić inny kanał. Problem może wynikać z braku sygnału. • Czy przewody wideo są właściwie zainstalowane? • Włączyć jakąkolwiek funkcję, aby przywrócić jasność obrazu.
<p>Poziome/pionowe pasy lub drgający obraz</p>	<ul style="list-style-type: none"> • Sprawdzić, czy nie występują lokalne interferencje, takie jak zakłócenia spowodowane przez elektryczne urządzenia lub narzędzia.
<p>Zły odbiór niektórych kanałów</p>	<ul style="list-style-type: none"> • Problemy stacji lub z sygnałem telewizyjnym. Przełączyć na inną stację. • Słaby sygnał stacji; zmienić orientację anteny, aby odbierać słabszą stację. • Sprawdzić, czy nie występują interferencje.
<p>Linie lub smugi na obrazie</p>	<ul style="list-style-type: none"> • Sprawdzić antenę (sprawdzić kierunek anteny).

Rozwiązywanie problemów

Nie działa funkcja audio.	
Obraz jest poprawny, ale brak dźwięku	<ul style="list-style-type: none">• Nacisnąć przycisk VOL lub VOLUME (Głośność).• Czy dźwięk jest wyciszony? Naciśnij przycisk MUTE (Wycisz).• Sprawdzić inny kanał. Problem może wynikać z braku sygnału.• Czy przewody audio są właściwie zainstalowane?
Nie działa jeden głośnik	<ul style="list-style-type: none">• Dostosować balans w menu opcji.
Z wnętrza produktu dochodzą nietypowe dźwięki	<ul style="list-style-type: none">• Zmiana wilgotności otoczenia lub temperatury może spowodować pojawienie się nietypowych dźwięków po włączeniu lub wyłączeniu produktu. Nie oznaczają one jego uszkodzenia.

Występuje problem w trybie PC. (Zastosowanie ma jedynie tryb PC)	
Sygnal występuje poza zakresem.	<ul style="list-style-type: none">• Dostosować rozdzielczość, częstotliwość poziomą lub pionową.• Sprawdzić źródło sygnału wejściowego.
Pionowe pasy lub smugi w tle, szum poziomy, nieprawidłowa pozycja	<ul style="list-style-type: none">• Przeprowadzić automatyczną konfigurację lub dostosować zegar, fazę lub pozycję poziomą/pionową.
Kolory ekranowe są niestabilne lub występuje tylko jeden kolor	<ul style="list-style-type: none">• Sprawdzić przewód sygnałowy.• Ponownie zainstalować kartę wideo komputera.

Parametry produktu

Wymagane parametry sieci elektrycznej/ Zużycie energii	15LS1R* : AC100-240V~ 50/60Hz 0,7A / 40W 20LS1R* : AC100-240V~ 50/60Hz 1,0A / 60W 20LS2R* : AC100-240V~ 50/60Hz 1,0A / 60W 23LS2R* : AC100-240V~ 50/60Hz 0,9A / 85W
Wymiary (szerokość x głębokość x wysokość)	15LS1R* : 463,3mm x 166,3mm x 353,5mm 18,2cale x 6,5cale x 13,9cale 20LS1R* : 573,2mm x 189,7mm x 435,5mm 22,6cale x 7,5cale x 17,1cale 20LS2R* : 518,9mm x 177,7mm x 415,5mm 20,4cale x 7,0cale x 16,4cale 23LS2R* : 589,2mm x 189,7mm x 464,9mm 24,0cale x 7,5cale x 18,3cale
Ciężar (netto)	15LS1R* : 3,9kg (8,7funta) 20LS1R* : 6,9kg (15,3funta) 20LS2R* : 6,2kg (13,6funta) 23LS2R* : 7,9kg (17,4funta)
System telewizyjny	PAL/SECAM B/G/D/K, PAL I/II, SECAM L/L'
Zakres programów	VHF: E2 ~ E12, UHF: E21 ~ E69, CATV: S1 ~ S20, HYPER: S21 ~ S47
Impedancja anteny zewnętrznej	75 Ω

* Podane powyżej parametry mogą zostać zmienione bez powiadomienia w celu poprawy jakości.

Wymagane parametry sieci elektrycznej/ Zużycie energii	15LC1R* : AC100-240V~ 50/60Hz 0,7A / 40W 20LC1R* : AC100-240V~ 50/60Hz 1,0A / 60W
Wymiary (szerokość x głębokość x wysokość)	15LC1R* : 377,6mm x 242,8mm x 394,5mm 14,9cale x 9,6cale x 15,5cale 20LC1R* : 492,4mm x 272,8mm x 483,3mm 19,4cale x 10,7cale x 19,0cale
Ciężar (netto)	15LC1R* : 5,6kg (12,3funta) 20LC1R* : 9,1kg (20,1funta)
System telewizyjny	PAL/SECAM B/G/D/K, PAL I/II, SECAM L/L'
Zakres programów	VHF: E2 ~ E12, UHF: E21 ~ E69, CATV: S1 ~ S20, HYPER: S21 ~ S47
Impedancja anteny zewnętrznej	75 Ω

* Podane powyżej parametry mogą zostać zmienione bez powiadomienia w celu poprawy jakości.

