



LCD TV

UŽIVATELSKÁ PŘÍRUČKA

MODELS: 15LS1R * 20LS1R *
 20LS2R * 23LS2R *
 15LC1R * 20LC1R *



Před používáním vašeho zařízení si prosím pečlivě přečtěte tuto příručku.

Uschovejte ji pro pozdější použití.

Zapište si číslo modelu a výrobní číslo přístroje.

Na štítku připevněném k zadnímu krytu naleznete informace, které musíte sdělit svému prodejci, budete-li potřebovat servis.

Obsah

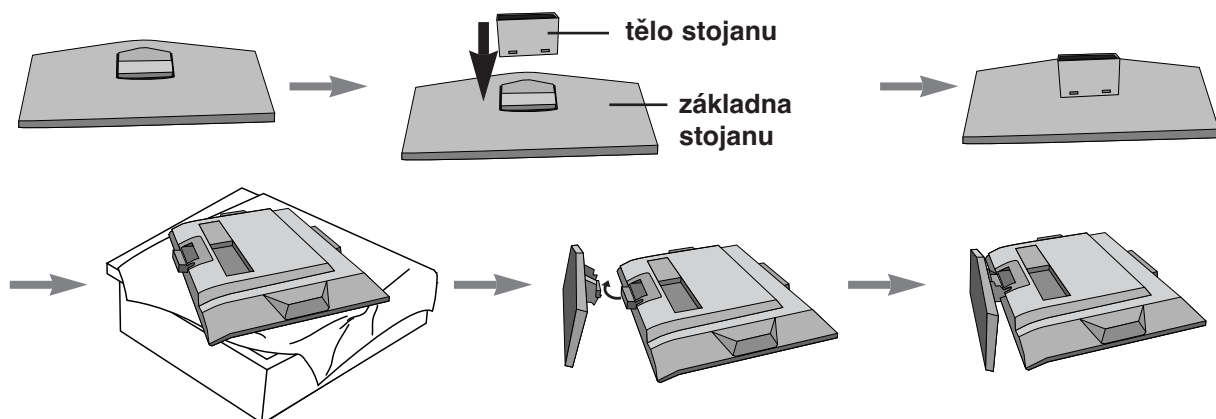
Instalace	3
Umístění a funkce ovladačů	8
Dálkový ovladač	
Instalace baterií / Přední/ Zadní strana	
Základní obsluha	14
Zapnutí a vypnutí	
Volba jazyka/země nabídky na obrazovce	
Menu na obrazovce	15
Výběr menu / volba programu	
Nastavení hlasitosti	
Nastavení TV stanic	16
Automatické ladění programů / Ruční ladění programů	
Úpravy programů / Nejoblíbenější program	
Vyvolání tabulky programů	
Nastavení obrazu	21
Tlačítko PSM (paměť nastavení obrazu)	
Nastavení obrazu	
CSM (Paměť pro informace o stavu barev)	
XD funkce / Kino / Vynulování nastavení	
Nastavení zvuku	25
SSM (paměť nastavení zvuku)	
Nastavení vlastností zvuku / stereo/duální příjem	
Příjem NICAM / Výběr zvukového výstupu	
Menu AKTUÁLIS IDÓ	27
Hodiny / časové zapnutí a vypnutí	
automatické vypnutí / časový vypínač	
Další funkce	29
Dětská pojistka / XD Demo	
Režimy TV, AV a PC / Automatické spínání AV	
Teletext	32
Zapnutí / vypnutí	
SIMPLE text / TOP text	
FASTEXT / Speciální funkce teletextu	
Připojení externího zařízení	34
Anténní zdířka / zdířky Euro SCART (VCR)	
Vstupní audio/video zdířky	
Zdířky S-Video/Audio in (S-Video)	
Vstupní zásuvky pro přehrávač DVD	
Vstupní zásuvky pro zařízení DTV	
Konektor sluchátek	
Připojení osobního počítače	37
Vstupní konektor PC	
Nastavení počítač / Výběr širokého režimu XGA	
Formát obrazu	40
Kontrolní seznam odstraňování závad	41
Technické údaje	43

Instalace

Rozložení podstavce

1. Spojte tělo stojanu se základnou stojanu. Vložte tělo stojanu do základny stojanu, dokud neuslyšíte zaklapnutí.
2. Opatrně umístěte přístroj čelní stranou dolů na měkký povrch, aby nedošlo k poškození obrazovky.
3. Podle obrázku umístěte podstavec na přístroj.

Poznámka: Popis se od údajů na vašem televizoru může mírně lišit.

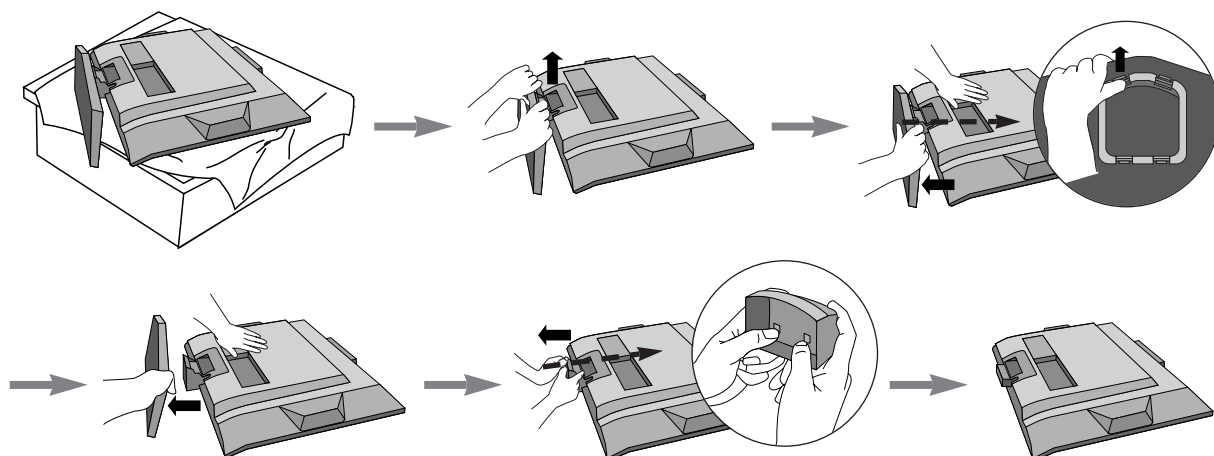


CHESKY

Rozpojení stojanu

1. Televizor umístěte na polštář nebo měkkou látku čelní stranou dolů.
2. Uchopte stojan oběma rukama a ohněte jej nahoru.
3. Obě strany základny stojanu vytáhněte dozadu a západku tlačte nahoru.
4. Držte základnu stojanu a zatřesením ji oddělte od těla stojanu.
5. Vytáhněte tělo stojanu z televizoru zatlačením na dvě západky.

Poznámka: Popis se od údajů na vašem televizoru může mírně lišit.

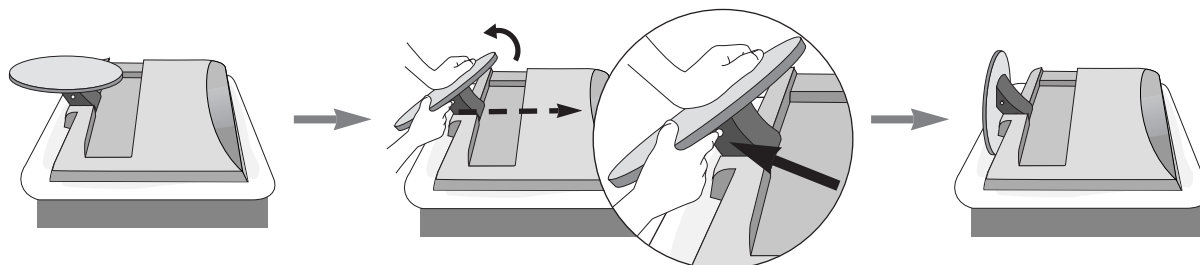


Instalace

Rozložení podstavce stojanu

1. Televizor umístěte na polštář nebo měkkou látku čelní stranou dolů.
2. Podržte stisknuté tlačítko na uvolnění zámku uvnitř podstavce a silou podstavec oběma rukama vytáhněte.

Poznámka: Popis se od údajů na vašem televizoru může mírně lišit.

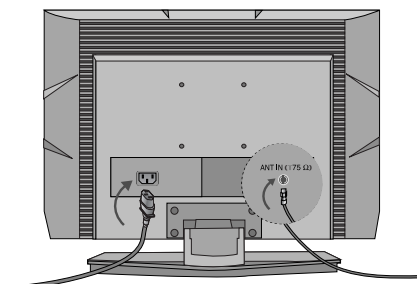


Pokud tlačítko na uvolnění zámku nestisknete, podstavec se nepohne.

Připojení televizoru

1. Zapojte anténní kabel do zásuvky označené údajem **ANTENNA IN** na zadní straně. Nejlepší příjem signálu zajistíte připojením venkovní antény.
2. Popis připojení doplňkového vybavení naleznete v části Připojení externích zařízení.
3. Zapojte napájecí kabel.

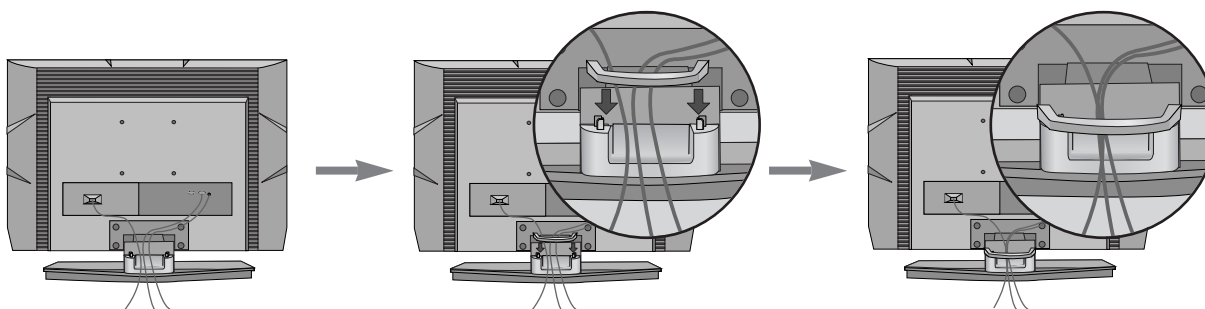
Poznámka: Popis se od údajů na vašem televizoru může mírně lišit.



ZÁKLADNÍ PŘIPOJENÍ

1. Připojte požadované kabely.
Chcete-li připojit další zařízení, postupujte podle pokynů v části **Připojení externích zařízení**.
2. Nainstalujte **DRŽÁK KABELŮ** podle obrázku.

Poznámka: Popis se od údajů na vašem televizoru může mírně lišit.



Instalace

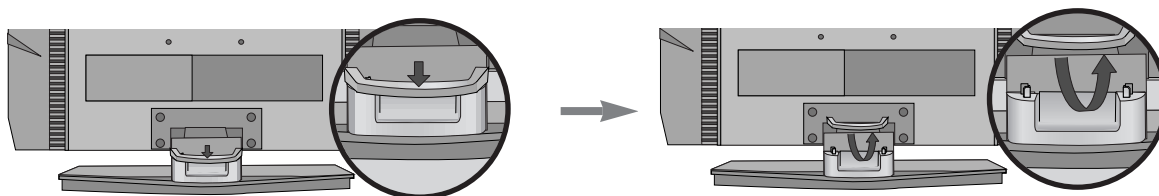
SEJMUTÍ DRŽÁKU KABELŮ

Nejdříve stiskněte držák kabelů.

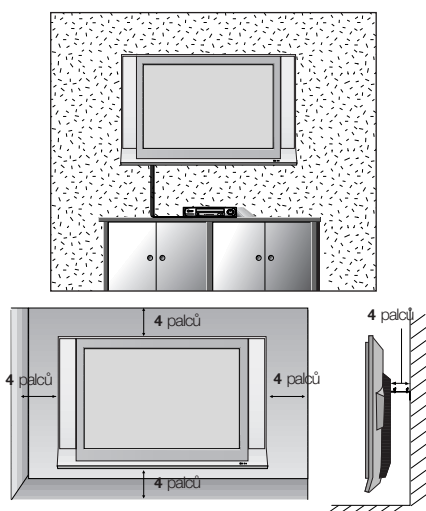
Uchopte **DRŽÁK KABELU** oběma rukama a zatáhněte jej dozadu.

Poznámka: Při přenášení produkt nedržte za **DRŽÁK KABELU**.

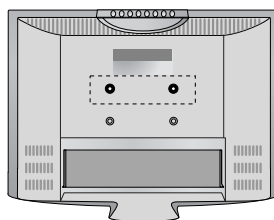
(Pokud by vám produkt spadl na zem, mohlo by dojít k jeho poškození nebo ke zranění.)



Držák na zeď: Vodorovná instalace



< pouze u modelu 20LC1R* >

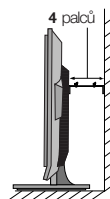
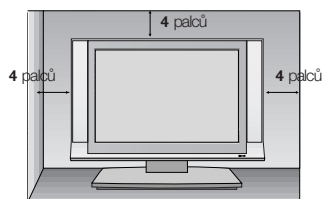
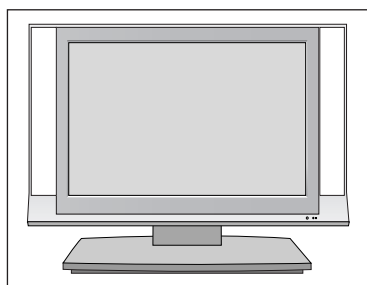


2 kruhové podložky

Distanční kroužky umístěte na televizor ještě před instalací držáku na zeď, aby bylo možné nastavit sklon zadní strany televizoru kolmo.

Aby bylo zajištěno řádné větrání, na bočních stranách a na zadní straně musí být alespoň 10 cm volného prostoru. Podrobné pokyny k instalaci získáte u svého prodejce (viz příručka k instalaci a nastavení volitelného naklápěcího držáku na zeď).

Instalace stolního podstavce



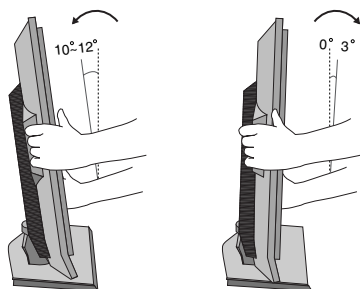
Aby bylo zajištěno řádné větrání, na bočních stranách a na zadní straně musí být alespoň 10 cm volného prostoru.

Instalace

Nastavení displeje

Orientace displeje je z důvodu zajištění maximálního pohodlí nastavitelná.

• Rozsah naklonění



Umístění

Umístěte přístroj tak, aby přímo na obrazovku nedopadalo žádné jasné nebo sluneční světlo. Musíte dávat pozor, aby přístroj nebyl vystaven zbytečným vibracím, vlhkosti, prachu či horku. Rovněž se postarejte, aby byl přístroj umístěn tak, aby kolem něj mohl volně proudit vzduch. Nezakrývejte ventilační otvory na zadním krytu.

Pokud se chystáte zavěsit televizor na zeď, připevněte na jeho zadní část standardní zavěšovací rozhraní VESA (volitelné součásti). Pokud umísťujete televizor na zeď pomocí instalačního rámu (volitelné součásti), upevněte ji pečlivě, aby nepadla.

Instalace

Zajišťovací systém Kensington

- Tento televizor je na zadním panelu vybaven konektorem bezpečnostního systému Kensington.
- Kabel bezpečnostního systému Kensington připojte podle následujícího obrázku.
- Podrobné pokyny k instalaci a používání bezpečnostního systému Kensington najdete v uživatelské příručce dodané s bezpečnostním systémem Kensington.

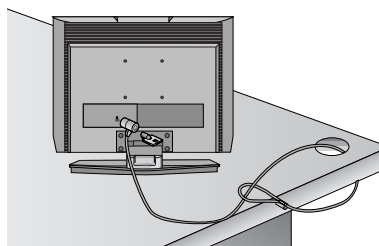
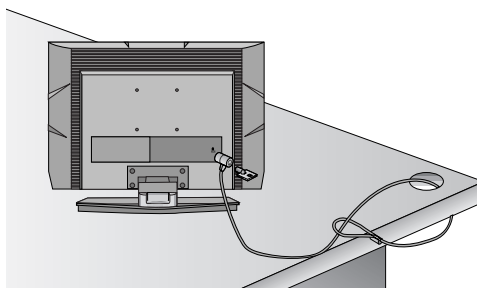
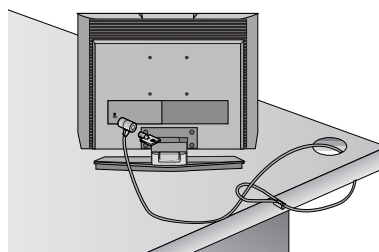
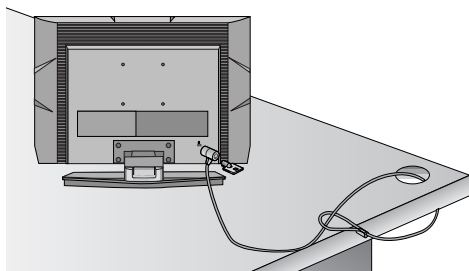
Další informace získáte na webovém serveru společnosti Kensington na adrese <http://www.kensington.com>. Společnost Kensington poskytuje bezpečnostní systémy pro různá elektronická zařízení, například pro přenosné počítače a projektory LCD.

Poznámka:

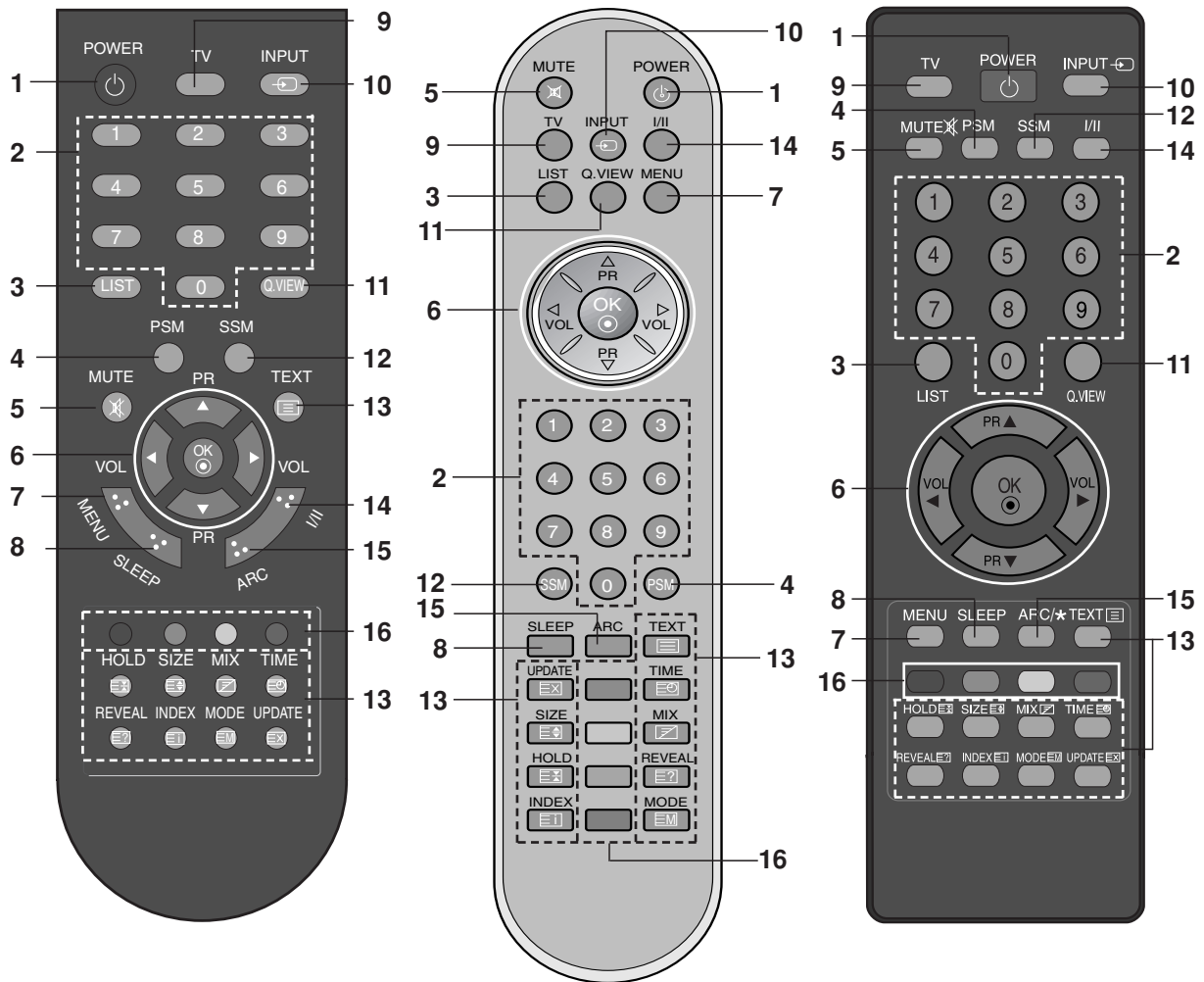
– Bezpečnostní systém Kensington je volitelný.

Poznámka:

- a. Pokud je televizor na dotyk chladný, můžete při zapnutí pozorovat mírné blikání. Toto chování je normální. Televizor pracuje správně.
- b. Na obrazovce se mohou objevit drobné kazy, a to v podobě malých červených, zelených nebo modrých bodů. Nemají však žádný negativní vliv na provozní vlastnosti monitoru.
- c. Netlačte na obrazovku LCD delší dobu prstem. Mohlo by to dočasně způsobit deformace obrazu.
- d. *Popis se od údajů na vašem televizoru může mírně lišit.*

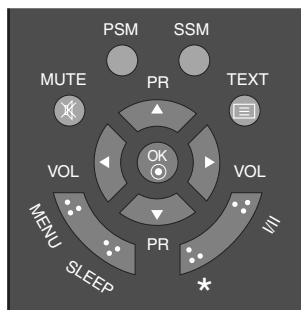


Umístění a funkce ovladačů

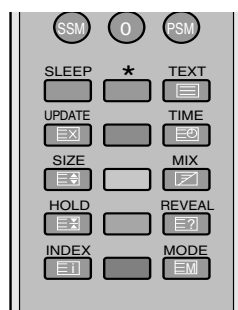


[S ARC]

[S ARC]



[Bez ARC]



[Bez ARC]

Umístění a funkce ovladačů

Pomocí dálkového ovladače můžete ovládat všechny funkce. Některé funkce lze také upravit pomocí tlačítek na horním panelu kompletu. Pro ovládání zařízení použijte pouze dodaný dálkový ovladač.

Dálkový ovladač

Než začnete používat dálkový ovladač, nainstalujte do něj baterie. Viz další strana.

1. POWER

zapíná přístroj v pohotovostním režimu nebo ho vypíná do pohotovostního režimu.

2. NUMERICKÁ TLAČÍTKA

zapínají přístroj v pohotovostním režimu a vybírají program.

3. LIST


zobrazuje tabulku programů.

4. PSM (obrazová stavová paměť)

vyvolává vaše preferované nastavení obrazu.

5. MUTE

zapíná a vypíná zvuk.

Stiskněte tlačítko **MUTE**. Vypne se zvuk a na obrazovce se objeví .

Tento režim můžete zrušit stisknutím tlačítka **MUTE**, **◀ / ▶**, **SSM** nebo **I/II**.

6. ▲ / ▼ (další / předchozí program)

vybírá program nebo položku menu.

zapíná přístroj v pohotovostním režimu.

◀ / ▶ (zvýšení / snížení hlasitosti)

nastavuje hlasitost.

upravuje nastavení menu.

OK.

potvrzuje vaši volbu nebo zobrazuje aktuální režim.

7. MENU

vybírá menu.

8. SLEEP

nastavuje časový vypínač.

9. TV

obnoví režim sledování televizoru.

maže menu z obrazovky.

10. INPUT

Zvolte provozní režim dálkového ovladače.

zapíná přístroj v pohotovostním režimu.

11. Q.VIEW

vrací k předchozímu sledovanému programu.

Stisknutím tlačítka **Q.VIEW** můžete vyvolat poslední program, který jste sledovali.

12. SSM (zvuková stavová paměť)

vyvolává vaše preferované nastavení zvuku.

13. TLAČÍTKA TELETEXTU

Tato tlačítka se používají pro teletext.

Další podrobnosti naleznete v kapitole 'Teletext'.

14. I/II

vybírá jazyk během dvojjazyčného vysílání.

15. ARC (20LS2R*/ 23LS2R*)

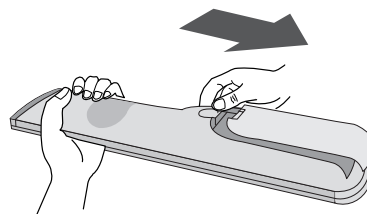
vyberte požadovaný formát obrazu.

16. BAREVNÁ TLAČÍTKA :

Tato tlačítka se používají pro teletext (pouze modely s teletextem) nebo pro úpravy programů.

* : Žádná funkce

Instalace baterií



Dálkový ovladač je napájen dvěma bateriemi typu

AAA. Chcete-li vložit baterie, obraťte dálkový ovladač a otevřete přihrádku na baterie.

Nainstalujte dvě baterie podle symbolů polarity (+ a -) vyznačených uvnitř přihrádky.

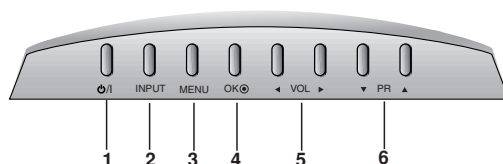
Poznámka : Abyste zabránili poškození v důsledku případného vytečení baterií, vyjměte baterie vždy, když delší dobu nebudete používat dálkový ovladač.

Umístění a funkce ovladačů

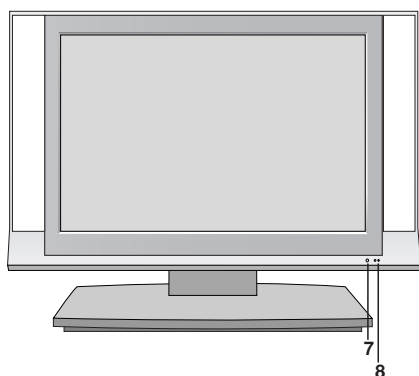
Přední

Pokud je váš přístroj pokryt ochrannou fólií, odstraňte ji a otřete přístroj leštícím hadříkem.

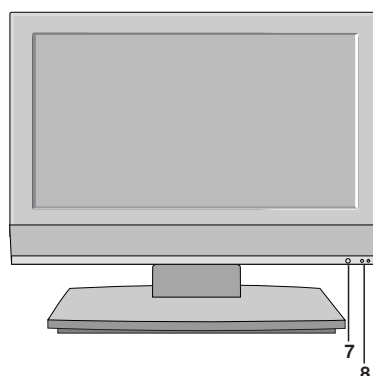
Horní část panelu



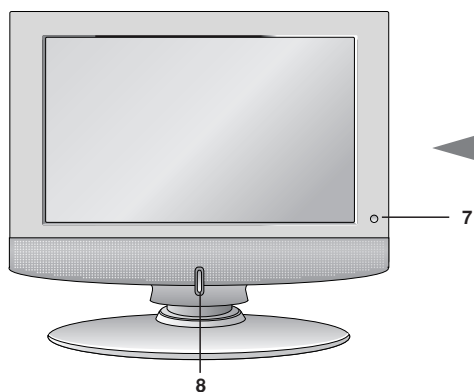
15LS1R*/ 20LS1R*



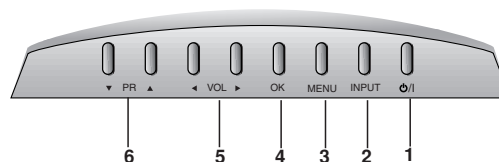
20LS2R*/ 23LS2R*



15LC1R*/ 20LC1R*



Horní část panelu

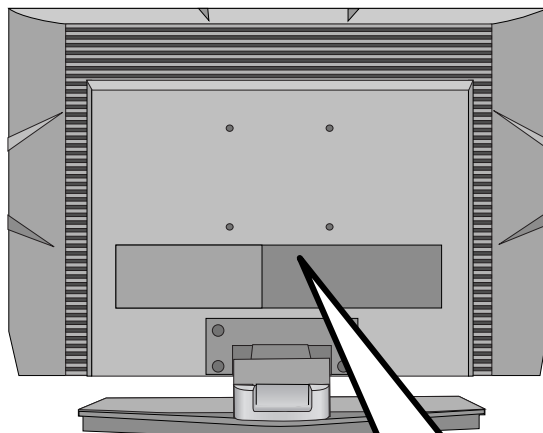


- 1. ON/OFF (⏻ / I)**
zapíná přístroj v pohotovostním režimu nebo ho vypíná do pohotovostního režimu.
- 2. INPUT**
Zvolte provozní režim dálkového ovladače.
zapíná přístroj v pohotovostním režimu.
- 3. MENU**
vybírá menu.
- 4. OK**
potvrzuje vaši volbu nebo zobrazuje aktuální režim.
- 5. ◀ / ▶ (snížení / zvýšení hlasitosti)**
nastavuje hlasitost,
upravuje nastavení menu.

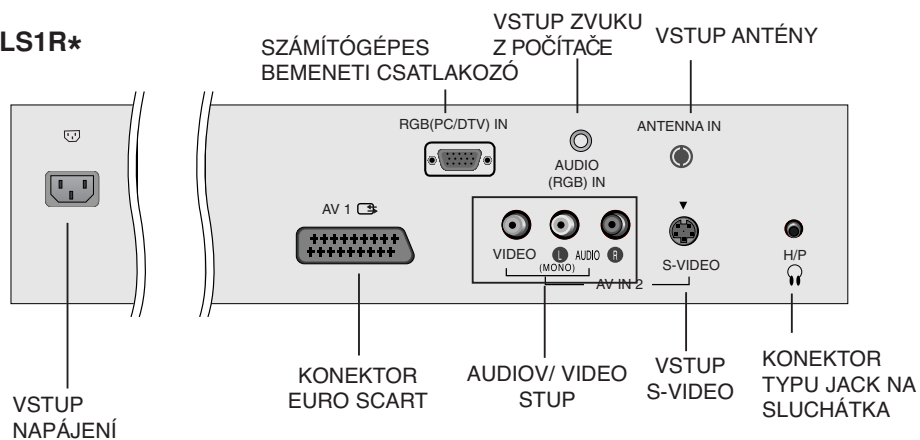
- 6. ▲ / ▼ (další / předchozí program)**
vybírá program nebo položku menu.
zapíná přístroj v pohotovostním režimu.
- 7. SENZOR DÁLKOVÉHO OVLÁDÁNÍ**
- 8. INDIKÁTOR POWER/STANDBY**
 - **15LS1R*/ 20LS1R*/ 20LS2R*/ 23LS2R***
v pohotovostním režimu svítí červeně.
po zapnutí televizoru svítí zeleně.
 - **15LC1R*/ 20LC1R***
v pohotovostním režimu svítí oranžově.
při vypnutém přístroji svítí modře.

Umístění a funkce ovladačů

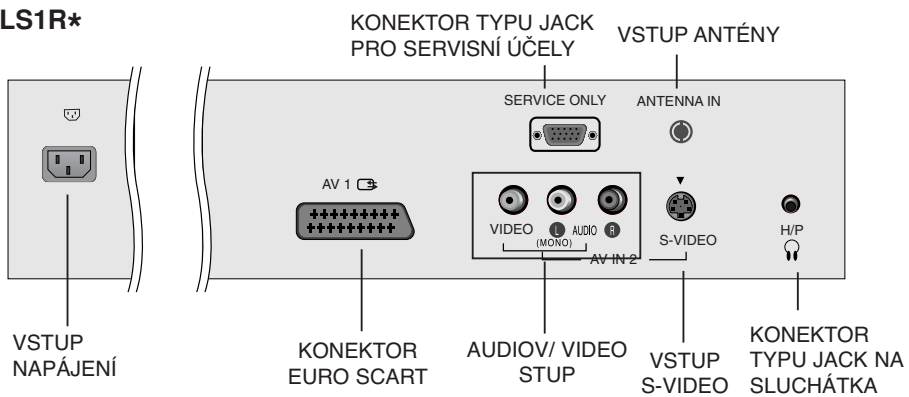
Zadní strana



15LS1R*



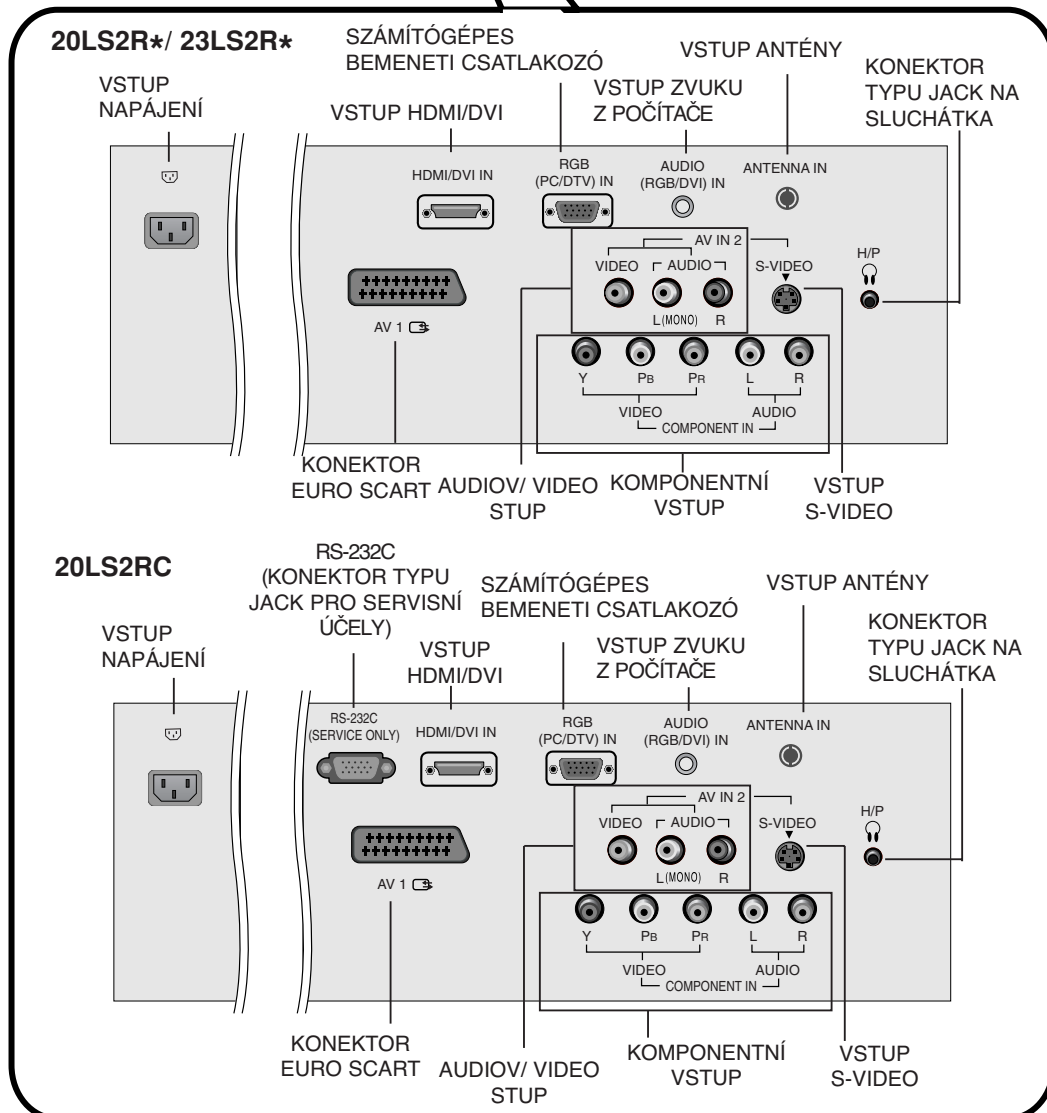
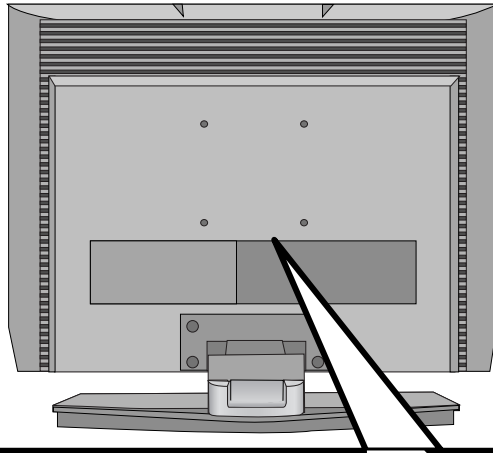
20LS1R*



CHESKY

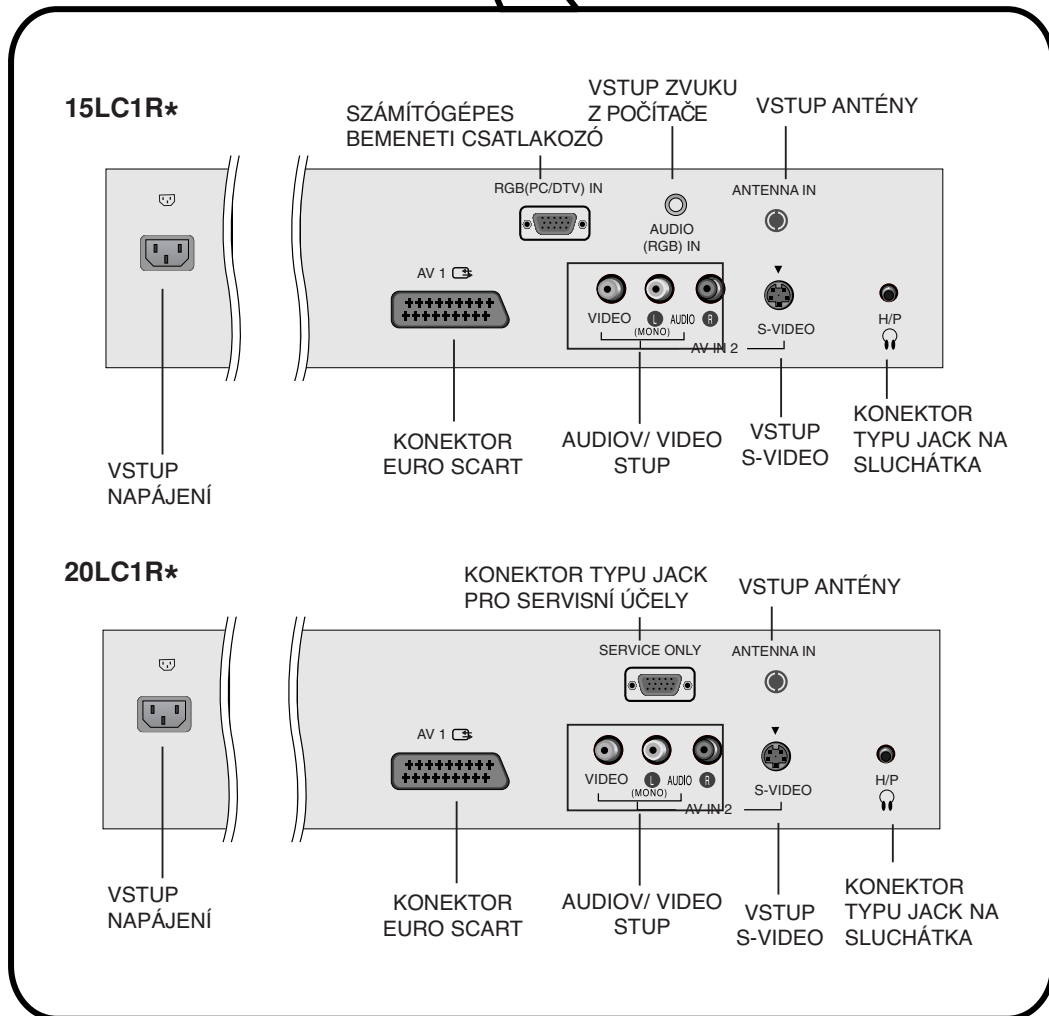
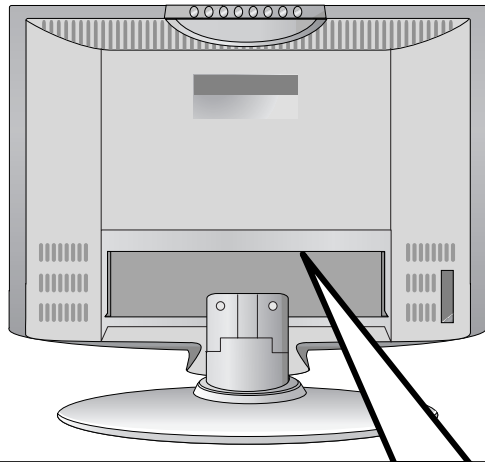
Umístění a funkce ovladačů

Zadní strana



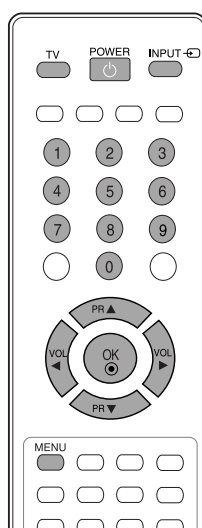
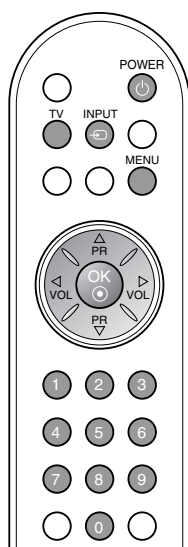
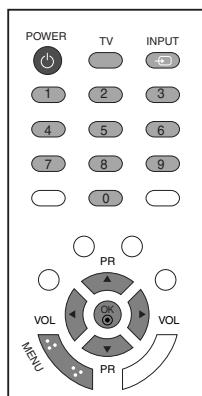
Umístění a funkce ovladačů

Zadní strana



CHESKY

Základní obsluha



Zapnutí a vypnutí

1. Stiskněte tlačítko **POWER**, **▲ / ▼**, **TV**, **INPUT** nebo některé **NUMERICKÝCH** tlačítek a přístroj se plně zapne.
2. Stiskněte tlačítko **POWER**. Přístroj se vrátí do pohotovostního režimu.
3. Chcete-li vypnout přístroj, vytáhněte síťovou zástrčku.

***Poznámka :** Pokud je při zapnutém přístroji odpojena síťová zástrčka, přístroj se po jejím navrácení do síťové elektrické zásuvky opět přepne do pohotovostního režimu nebo zapne.*

Volba jazyka/země nabídky na obrazovce

Při prvním zapnutí se na obrazovce televizoru zobrazí nabídka instalační příručky.

1. Stisknutím tlačítka **▲ / ▼ / ◀ / ▶** a tlačítka **OK** vyberte požadovaný jazyk.
2. Stisknutím tlačítka **▲ / ▼ / ◀ / ▶** a tlačítka **OK** vyberte zemi.

* Pokud chcete změnit již nastavený jazyk/zemi

1. Stisknutím tlačítka **MENU** a tlačítka **▲ / ▼** vyberte nabídku **SPECIÁLNÍ**.
2. Stiskněte tlačítko **▶** a potom tlačítka **▲ / ▼** vyberte položku **Jazyk**. Nabídku na obrazovce můžete zobrazit ve Vašem oblíbeném jazyce. Stiskněte tlačítko **▶** a potom tlačítka **▲ / ▼** vyberte položku **země**.
3. Stisknutím tlačítka **▶** a tlačítka **▲ / ▼ / ◀ / ▶** vyberte požadovaný jazyk nebo zemi.
4. Stiskněte tlačítko **OK**.
5. Opakovaným stisknutím tlačítka **MENU** (Nabídka) se vrátíte zpět k normálnímu sledování televize.

Poznámka :

- a. Pokud nedokončíte úvodního **Installation guide** (Průvodce instalací) stiskem tlačítka **MENU** nebo vypršením časového limitu OSD (zobrazení na obrazovce), bude opakovaně objevovat po každém zapnutí přístroje.
- b. Pokud vyberete nesprávnou zemi, teletext nemusí být správně zobrazen a při jeho provozu může docházet k problémům.
- c. K **Installation guide** (Průvodce instalací) byla přidána arabština pro **země**, kde se mluví henrejsky.

Menu na obrazovce

Výběr menu

1. Stisknutím tlačítka **MENU** a tlačítky ▲ / ▼ vyberte libovolnou nabídku.
2. Stiskněte tlačítko ► a potom tlačítka ▲ / ▼ vyberte položku nabídky.
3. Tlačítka ◀ / ▶ změňte nastavení položky ve vedlejší nabídce nebo v rozbalovací nabídce.
Stisknutím tlačítka **OK** se přesunete do vyšší úrovně nebo stisknutím tlačítka **MENU** se přesunete do nižší úrovně.

Poznámka :

- a. Nabídka Obrazovka (20LS1R*/20LC1R*) není zobrazena.
- b. V teletextovém režimu se nezobrazují menu.
- c. U některých modelů se nezobrazí menu **Jazyk**.

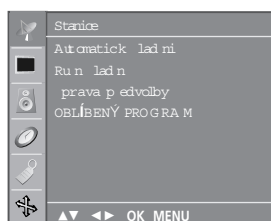
Volba programů

Můžete vybrat číslo programu tlačítkem ▲ / ▼ nebo NUMERICKÝMI tlačítky.

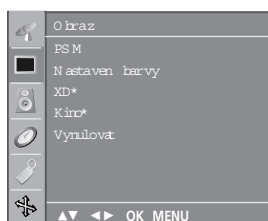
Nastavení hlasitosti

Hlasitost se nastavuje stisknutím tlačítka ◀ / ▶.

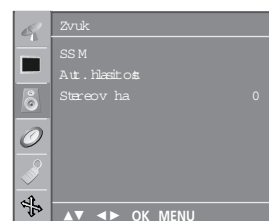
* : 20LS2R*, 23LS2R*



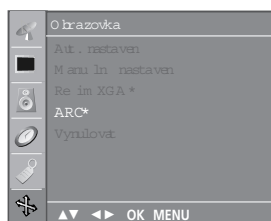
Menu STANICE



Menu OBRAZ



Menu Zvuk



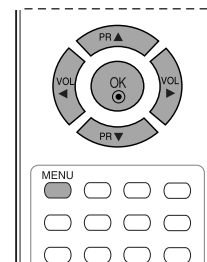
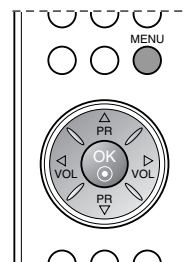
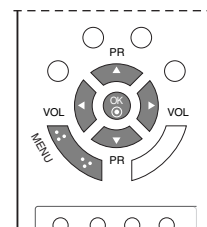
Menu Obrazovka



Menu SPECIÁLNÍ.

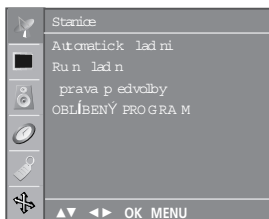


Menu ČAS



CHESKY

Nastavení TV stanic



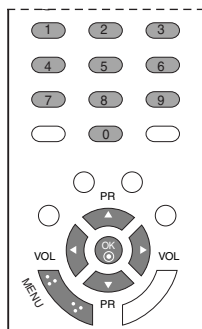
Je možné uložit do paměti až 100 TV stanic pod čísla programů (0 až 99). Jakmile předvolíte stanice, můžete s použitím tlačítka ▲ / ▼ nebo NUMERICKÝCH tlačítek procházet stanice, které jste naprogramovali.

Stanice můžete ladit v automatickém nebo ručním režimu.

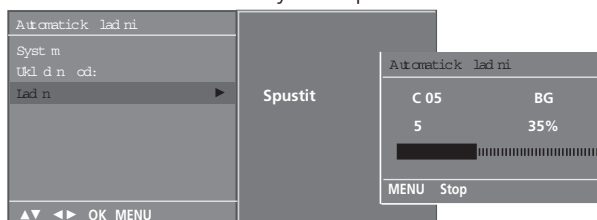
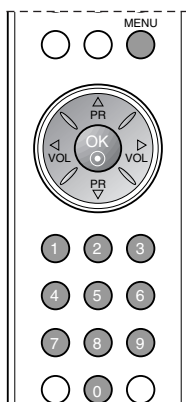
Automatické ladění programů

Touto metodou se ukládají do paměti všechny stanice, které lze přijímat. Během instalace tohoto přístroje se doporučuje používat automatické programování.

1. Stisknutím tlačítka **MENU** a tlačítka ▲ / ▼ vyberte nabídku Stanice.
2. Stisknete tlačítko **OK** nebo ► Tlačítka ▲ / ▼ vyberte položku Automatické ladění.



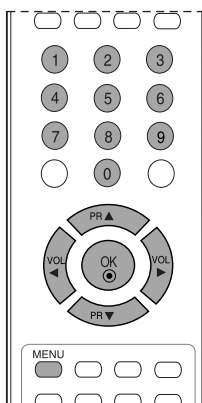
3. Stisknete tlačítko ► Tlačítka ► a potom tlačítka ▲ / ▼ vyberte požadovaný televizní systém z nabídky Syst. m;
 BG : PAL B/G, SECAM B/G (Evropa / východní Evropa)
 I : PAL I/II (Velká Británie / Irsko)
 DK : PAL D/K, SECAM D/K (východní Evropa)
 L : SECAM L/L (Francie)
4. Stisknete tlačítko **OK**.
5. Stisknutím tlačítka ▲ / ▼ vyberte položku Ukl. d. n. od.
6. Pomocí tlačítek ◀ / ▶ nebo přímo číselnými tlačítky vyberte z roletkové nabídky Ukl. d. n. od počáteční číslo předvolby. Libovolné číslo předvolby nižší než 10 zadáte tak, že stisknete nejprve tlačítko '0' - tzn. pro předvolbu 5 stisknete tlačítko '05'.
7. Stisknete tlačítko **OK**.
8. Stisknutím tlačítka ▲ / ▼ vyberte položku Lad. n.



9. Stisknete tlačítko ► pro zahájení automatického ladění programů. spusťte automatické programování. Pro zastavení automatického programování stisknete tlačítko **MENU**.

Když je automatické programování hotové, objeví se na obrazovce nápis *prava p edvolby* Pokyny pro úpravy uložených programů naleznete v kapitole 'Úpravy programů'.

10. Opakovaným stisknutím tlačítka **MENU** (Nabídka) se vrátíte zpět k normálnímu sledování televize.

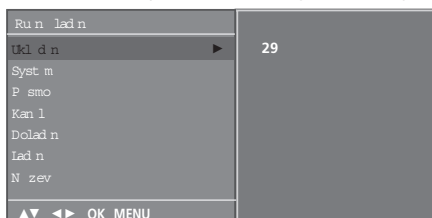


Nastavení TV stanic

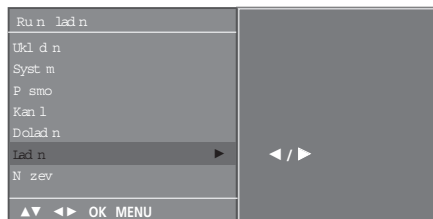
Ruční ladění programů

Ruční programování umožňuje ručně ladit a uspořádat stanice v libovolném pořadí, jaké si přejete. Je také možné přiřadit každému číslu programu název stanice s pěti znaky.

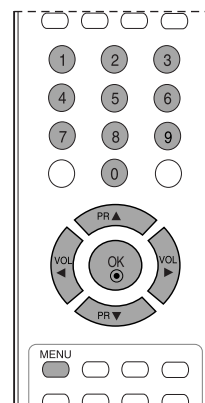
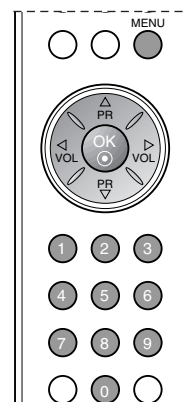
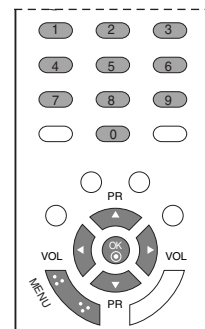
1. Stisknutím tlačítka **MENU** a tlačítky **▲ / ▼** vyberte nabídku Stanice.
2. Stiskněte tlačítko **▶** a potom tlačítky **▲ / ▼** vyberte položku Ru n lad n .
3. Stiskněte tlačítko **▶** a potom tlačítky **▲ / ▼** vyberte Ukl d n .



4. Pomocí tlačítek **◀ / ▶** nebo přímo číselnými tlačítky vyberte z roletkové nabídky Ukl d n číslo předvolby (0 až 99). Libovolné číslo předvolby nižší než 10 zadáte tak, že stisknete nejprve tlačítko '0' - tzn. pro předvolbu 5 stisknete tlačítko '05'.
5. Stiskněte tlačítko **OK**.
6. Stisknutím tlačítka **▲ / ▼** vyberte položku Syst m.
7. Tlačítky **▶** a potom tlačítky **◀ / ▶** vyberte z nabídky Syst m požadovaný televizní systém;
 BG : PAL B/G, SECAM B/G (Evropa / východní Evropa)
 I : PAL I/II (Velká Británie / Irsko)
 DK : PAL D/K, SECAM D/K (východní Evropa)
 L : SECAM L/L (Francie)
8. Stiskněte tlačítko **OK**.
9. Stisknutím tlačítka **▲ / ▼** vyberte položku P smo.
10. Tlačítky **▶** a potom tlačítky **▲ / ▼** nastavte v nabídce P smo pásmo V/UHF nebo Kabelov TV.
11. Stiskněte tlačítko **OK**.
12. Stisknutím tlačítka **▲ / ▼** vyberte položku Kan l.
13. Pomocí tlačítka **◀ / ▶** nebo číselných tlačítek vyberte číslo požadovaného programu.
14. Stiskněte tlačítko **OK**.
15. Stisknutím tlačítka **▲ / ▼** vyberte položku Lad n .
16. Stisknutím tlačítka **▶** a potom tlačítky **◀ / ▶** spusťte hledání v rolet. menu Lad n . Když je nalezena stanice, hledání se zastaví.
17. Stiskněte tlačítko **OK** a stanice se uloží.
18. Chcete-li uložit jinou stanici, opakujte kroky 3 až 17.

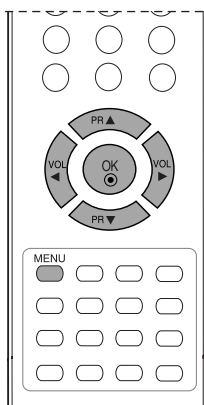
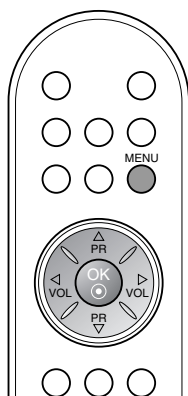
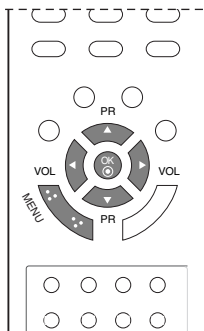
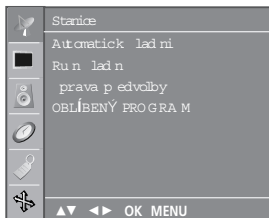


19. Opakovaným stisknutím tlačítka **MENU** (Nabídka) se vrátíte zpět k normálnímu sledování televize.



CHESKY

Nastavení TV stanic



Přiřazení názvu stanice

1. Opakujte ruční ladění programů, kroky 1 až 2.
2. Stiskněte tlačítko ► a potom tlačítka ▲ / ▼ vyberte položku **N zev.**
3. Stiskněte tlačítko ► a potom tlačítka ▲ / ▼. Pro název předvolby můžete použít mezeru, znaky +, - číslice (0 až 9) a písmena (A až Z).
Název může být až 5místný.
Tlačítkem ◀ můžete vybrat opačný směr.
4. Tlačítka ◀ / ► vyberte pozici a nastavte požadovaný znak a pokračujte dále v zadávání názvu.
5. Stiskněte tlačítko **OK** a stanice se uloží.
6. **Opakovaným stisknutím tlačítka MENU (Nabídka) se vrátíte zpět k normálnímu sledování televize.**

Doladění

Dolaďování je obvykle potřebné pouze v podmínkách slabého příjmu.

1. Opakujte kroky 1 až 2 postupu 'Ruční ladění programů'.
2. Stiskněte tlačítko ► a potom pomocí tlačítek ▲ / ▼ vyberte funkci **Dolaď n .**
3. Stiskněte tlačítko ►.
4. Pomocí tlačítka ◀ / ► doladíte v rozevírací nabídce **Dolaď n** obraz a zvuk.
5. Stiskněte tlačítko **OK**.
6. **Opakovaným stisknutím tlačítka MENU (Nabídka) se vrátíte zpět k normálnímu sledování televize.**

Doladěný program je při volbě programu označen oranžovým číslem.



Nastavení TV stanic

Úpravy programů

Tato funkce umožňuje vymazat nebo přeskočit uložené programy. Rovněž je možné přesouvat stanice pod jiná čísla programů nebo vložit prázdnou stanici pod zvolené číslo programu.

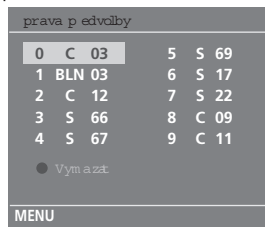
1. Stisknutím tlačítka **MENU** a tlačítka **▲ / ▼** vyberte nabídku Stanice.
2. Stiskněte tlačítko **▶** a potom tlačítka **▲ / ▼** vyberte položku prava p edvolby.
3. Stiskněte tlačítko **▶** vyvolejte menu prava p edvolby.



Vymazání programu

1. Vyberte program, kt. chcete vymazat, tlačítkem **▲ / ▼** nebo **◀ / ▶**.
2. Stiskněte dvakrát ČERVENÉ tlačítko.

Vybraný program je vymazán a všechny následující programy posunuty o jednu pozici.



Kopírování programů

1. Vyberte program, kt. chcete okopírovat, tlačítkem **▲ / ▼** nebo **◀ / ▶**.
 2. Stiskněte ZELENÉ tlačítko.
- Všechny násled. programy se posunou o jednu pozici dozadu.

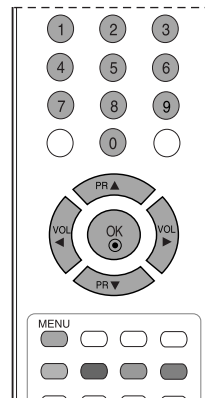
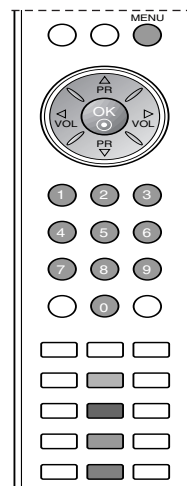
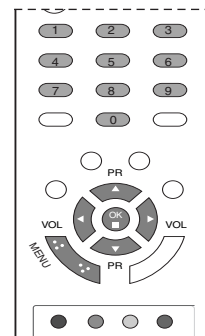
Přesunutí programu

1. Vyberte program, kt. chcete přesunout, tlačítkem **▲ / ▼** nebo **◀ / ▶**.
2. Stiskněte ŽLUTÉ tlačítko.
3. Přesuňte program pod požadované číslo programu tlačítkem **▲ / ▼** nebo **◀ / ▶**.
4. Znovu stiskněte ŽLUTÉ tlačítko, abyste ukončili tuto funkci.

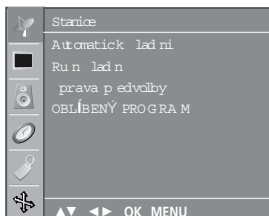
eskočení čísla programu

1. Vyberte číslo programu, které chcete přeskočit, tlačítkem **▲ / ▼** nebo **◀ / ▶**.
2. Stiskněte MODRÉ tlačítko. Přeskočený program změní barvu na modrou.
3. Dalším stiskem MODRÉHO tlačítka opustíte přeskočený program. Když přeskočíte číslo programu, znamená to, že ho nemůžete vybrat s použitím tlačítka **▲ / ▼** během normálního sledování TV. Pokud chcete vybrat přeskočený program, zadejte číslo programu přímo NUMERICKÝMI tlačítky nebo ho vyberte v menu úprav či v tabulce programů.

Opakovaným stisknutím tlačítka **MENU** se vrátíte zpět k normálnímu sledování televize.



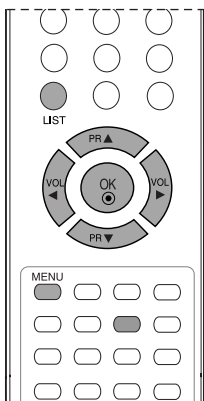
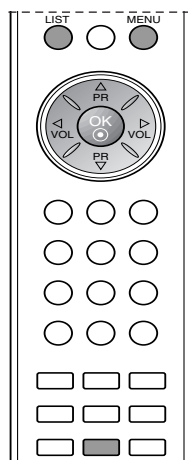
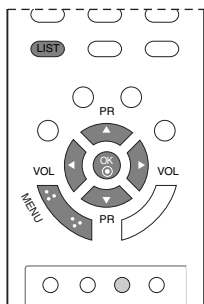
Nastavení TV stanic



Nejoblíbenější program

Tato funkce vám umožňuje přímo zvolit nejoblíbenější program.

1. Stisknutím tlačítka **MENU** a tlačítky **▲ / ▼** vyberte nabídku Stanice.
2. Stiskněte tlačítko **▶** a potom tlačítky **▲ / ▼** vyberte položku **OBLÍBENÝ PROGRAM**.



3. Stiskněte tlačítko **▶** a potom tlačítky **◀ / ▶** vyberte **Zap.** nebo **Vyp.**
4. Stisknutím tlačítka **▲ / ▼** vyberte položku **-- -----**.
5. Zvolte požadovaný program pomocí tlačítek **◀ / ▶** nebo pomocí **ČÍSLICOVÝCH** tlačítek.
6. Pro uložení dalšího programu opakujte kroky 4 až 5. Můžete uložit až 8 programů.
7. Opakovaným stisknutím tlačítka **MENU** (Nabídka) se vrátíte zpět k normálnímu sledování televize.

Opakovaným stisknutím **ŽLUTÉHO** tlačítka vyberte při nastavení **Zap.** uložené oblíbené pořady. Opakovaným stisknutím **ŽLUTÉHO** tlačítka vyberte při nastavení **Vyp.** předchozí pořady.

Vyvolání tabulky programů

Programy uložené v paměti můžete kontrolovat tak, že zobrazíte tabulku programů.

Zobrazení tabulky programů

Stisknutím tlačítka **LIST** zobrazíte menu **Seznam Programů**. Na obrazovce se objeví tabulka programů. Jedna tabulka programů obsahuje deset programů, viz níže.

Seznam Programů			
0	C 03	5	S 69
1	BLN 03	6	S 17
2	C 12	7	S 22
3	S 66	8	C 09
4	S 67	9	C 11

Poznámka :

- a. Některé programy mohou být zobrazeny v modré barvě. Ty byly nastaveny jako přeskočené automatickým programováním nebo v režimu úprav programů.
- b. Některé programy, uvedené v tabulce programů s číslem kanálu, nemají přiřazený žádný název stanice.

Volba programu v tabulce programů

Vyberte program tlačítkem **▲ / ▼** nebo **◀ / ▶**.

Potom stiskněte tlačítko **OK**.

Přístroj se přepne na program s vybraným číslem.

Listování v tabulce programů

Existuje 10 stránek tabulky programů, které obsahují celkem 100 programů.

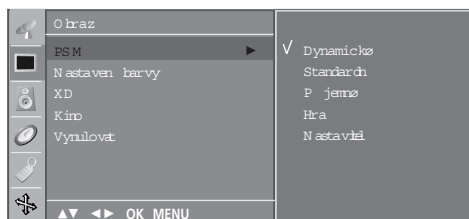
Stránky se obracejí opakovaným stisknutím tlačítka **▲ / ▼** nebo **◀ / ▶**.

Stiskněte tlačítko **MENU** a vrátíte se k normálnímu sledování TV.

Nastavení obrazu

PSM (paměť nastavení obrazu)

1. Stisknutím tlačítka **MENU** a potom tlačítky **▲ / ▼** vyberte nabídku **Obraz**.
2. Stiskněte tlačítko **▶** a potom tlačítky **▲ / ▼** vyberte položku **PSM**.
3. Stiskněte tlačítko **▶** a potom tlačítky **▲ / ▼** nastavte v nabídce **PSM** požadované nastavení obrazu.
4. Stiskněte tlačítko **OK**.



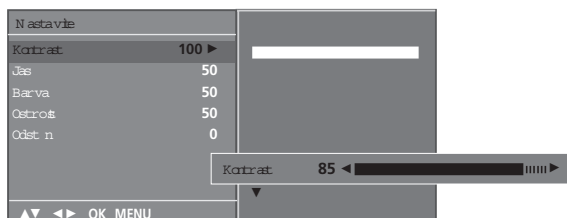
5. Opakovaným stisknutím tlačítka **MENU** (Nabídka) se vrátíte zpět k normálnímu sledování televize.

Pro obnovení preferovaného nastavení stiskněte opakované tlačítko **PSM**, až se zobrazí požadované nastavení obrazu - **Dynamický**, **Standardní**, **Příjemný**, **Hra** nebo **Nastavitel**. Nastavení obrazu **Dynamický**, **Standardní**, **Příjemný**, **Hra** jsou naprogramovány ve výrobě a nelze je měnit.

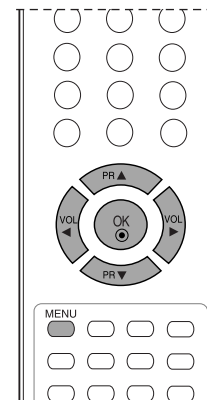
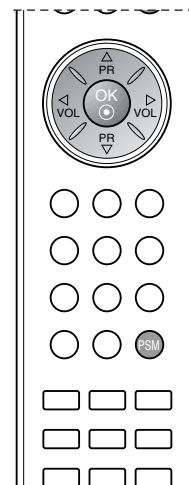
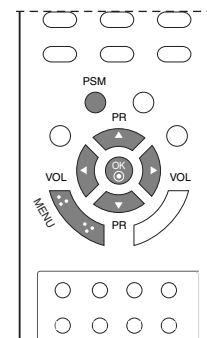
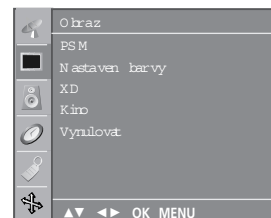
Nastavení obrazu

Je možné nastavit Kontrast, Jas, Barev, Ostrost, Odstín obrazu na úroveň, které preferujete.

1. Stisknutím tlačítka **MENU** a potom tlačítky **▲ / ▼** vyberte nabídku **Obraz**.
2. Stiskněte tlačítko **▶** a potom tlačítky **▲ / ▼** vyberte položku **PSM**.
3. Stiskněte tlačítko **▶** a potom tlačítky **▲ / ▼** vyberte položku **Nastavitel**.
4. Požadovanou položku obrazu vyberte stisknutím tlačítka **▶** a poté tlačítka **▲ / ▼**.
5. Stiskněte tlačítko **▶** a pomocí tlačítek **◀ / ▶** proveďte příslušné úpravy.

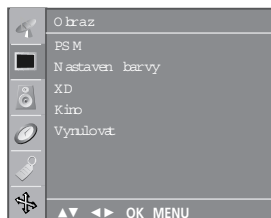


6. Opakovaným stisknutím tlačítka **MENU** (Nabídka) se vrátíte zpět k normálnímu sledování televize.



CHESKY

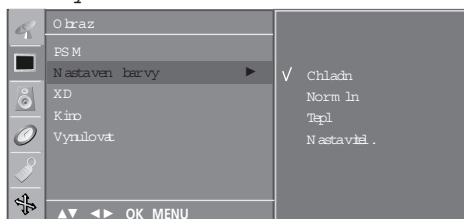
Nastavení obrazu



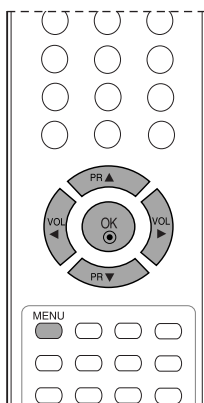
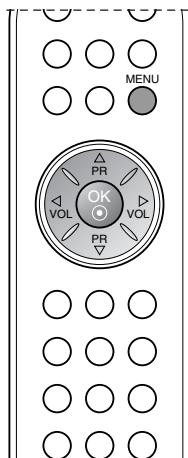
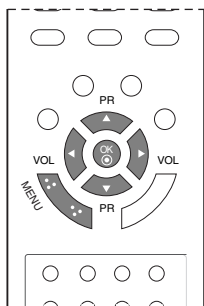
Paměť pro informace o stavu barev

Slouží k výběru nastavení barev od výrobce.

1. Stisknutím tlačítka **MENU** a potom tlačítky ▲ / ▼ vyberte nabídku **Obráz**.
2. Stiskněte tlačítko ▶ a následně tlačítky ▲ / ▼ vyberte položku **Nastavení barvy**.



3. Stisknutím tlačítka ▶ a následně tlačítky ▲ / ▼ vyberte nastavení barev z nabídky **Nastavení barvy**: **Chladn**, **Norm In**, **Tepl** nebo **Nastavil .** (ERVENÁ, ZELENÁ, MODRÁ).
4. Stiskněte tlačítko **OK**.
5. Opakovaným stisknutím tlačítka **MENU** (Nabídka) se vrátíte zpět k normálnímu sledování televize.



Nastavení obrazu

XD funkce

Technologie XD je jedinečná technologie vylepšení obrazu vyvinutá společností LG Electronic. Slouží k zobrazení skutečného zdroje signálu HD pomocí pokročilého algoritmu zpracování digitálního obrazu..

1. Stisknutím tlačítka **MENU** a potom tlačítky **▲ / ▼** vyberte nabídku **Obráz.**
2. Stiskněte tlačítko **▶** a potom tlačítky **▲ / ▼** vyberte položku **XD**.
3. Stiskněte tlačítko **▶** a potom tlačítky **▲ / ▼** vyberte položku **Automatické** nebo **Run**.



4. Stiskněte tlačítko **OK**.
5. Opakovaným stisknutím tlačítka **MENU** (Nabídka) se vrátíte zpět k normálnímu sledování televize.

Manuální nastavení

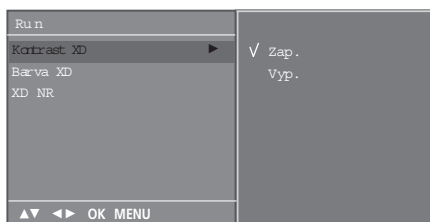
Tato nabídka je přístupná po vybrání možnosti **Nastavitel** v nabídce **PSM**.

1. Stiskněte tlačítko **▶** a pomocí tlačítek **▲ / ▼** vyberte položky **Kontrast XD**, **Barva XD** nebo **XD NR**.
2. Stiskněte tlačítko **▶** a pomocí tlačítek **▲ / ▼** vyberte položky **Zap.** nebo **Vyp.**
3. Opakovaným stisknutím tlačítka **MENU** (Nabídka) se vrátíte zpět k normálnímu sledování televize.

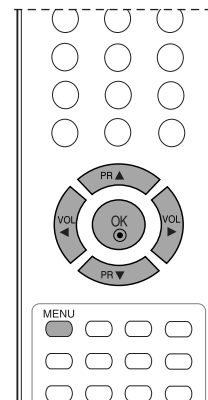
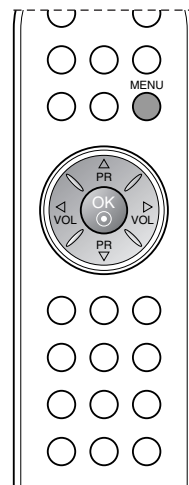
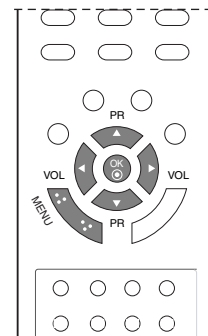
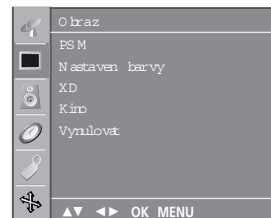
Kontrast XD: Automatická optimalizace kontrastu podle jasů odrazu.

Barva XD: Automatické nastavení barev odrazu, aby se dosáhlo co nejlepších přirozených barev

XD NR: Odstranění šumu do bodu, kde nenaruší původní obraz.



Poznámka: Tuto funkci není možné používat v režimu **RGB[PC]**, **HDMI[PC]**. Tato funkce není dostupná u všech modelů.



CHESKY

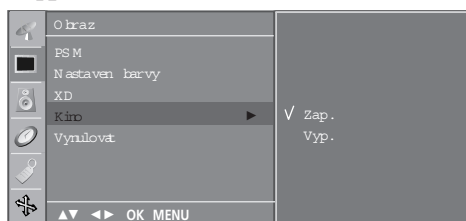
Nastavení obrazu



Kino

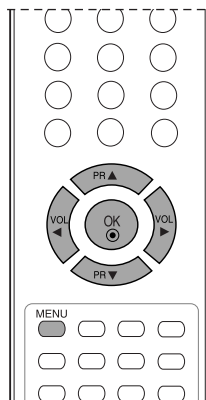
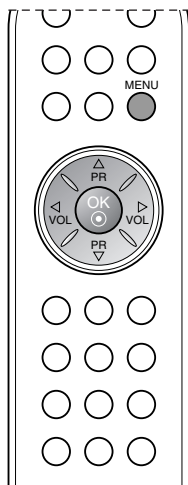
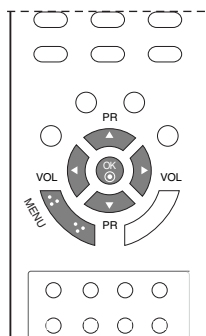
Nastavení televizoru pro nejlepší vzhled obrazu při sledování filmů.

1. Stisknutím tlačítka **MENU** a potom tlačítky ▲ / ▼ vyberte nabídku **Obraz**.
2. Stiskněte tlačítko ► a potom tlačítky ▲ / ▼ vyberte položku **Kino**.
3. Stiskněte tlačítko ► a pomocí tlačítek ▲ / ▼ vyberte položku **Zap.** nebo **Vyp.**



4. Opakovaným stisknutím tlačítka **MENU** (Nabídka) se vrátíte zpět k normálnímu sledování televize.

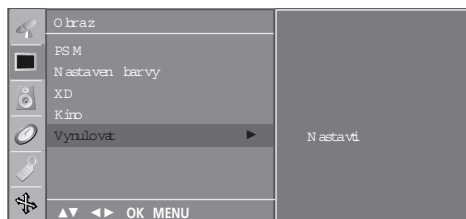
Poznámka: Tato funkce není dostupná u všech modelů.



Vynulování nastavení

Obnoví výchozí nastavení položek **PSM, Nastavení barvy, XD** a **Kino**.

1. Stisknutím tlačítka **MENU** a potom tlačítky ▲ / ▼ vyberte nabídku **Obraz**.
2. Stiskněte tlačítko ► a potom tlačítky ▲ / ▼ vyberte položku **Vynulovat**.
3. Stisknutím tlačítka ► zavedte nastavenou hodnotu.



4. Opakovaným stisknutím tlačítka **MENU** (Nabídka) se vrátíte zpět k normálnímu sledování televize.

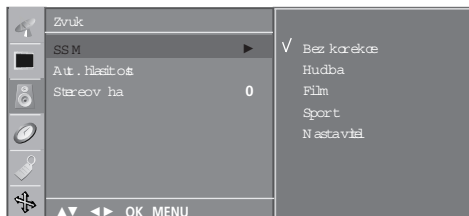
Poznámka: Tato funkce není dostupná u všech modelů.

Nastavení zvuku

SSM (paměť nastavení zvuku)

Můžete si vybrat oblíbené nastavení zvuku; Bez korekce, Hudba, Film nebo Sport a dále si můžete nastavit charakteristiku pomocí ekvalizéru.

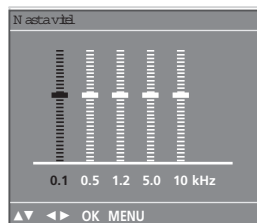
1. Stisknutím tlačítka MENU a potom tlačítky ▲ / ▼ vyberte nabídku Zvuk.



2. Stiskněte tlačítko ► a potom tlačítky ▲ / ▼ vyberte položku SSM.
3. Stiskněte tlačítko ► a potom tlačítky ▲ / ▼ nastavte v nabídce SSM požadované nastavení zvuku.

Nastavení kmitočtové charakteristiky zvuku

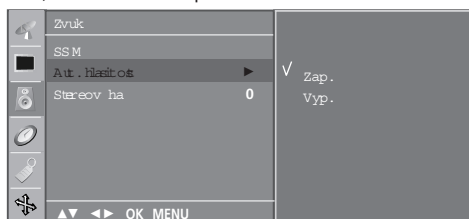
- a. V nabídce Nastavitelný stiskněte tlačítko OK.
- b. Tlačítka ◀ / ▶ vyberte kmitočtové pásmo.
- c. Tlačítka ▲ / ▼ nastavte požadovanou úroveň v daném pásmu.
- d. Pro uložení změn nastavení zvuku Nastavitelný stiskněte tlačítko OK.



4. Opakovaným stisknutím tlačítka MENU (Nabídka) se vrátíte zpět k normálnímu sledování televize.

Pro obnovení preferovaného nastavení stiskněte opakované tlačítko SSM, až se zobrazí požadované nastavení zvuku, Bez korekce, Hudba, Film, Sport nebo Nastavitelný. Nastavení zvuku Bez korekce, Hudba, Film a Sport jsou naprogramovány ve výrobě a nelze je měnit.

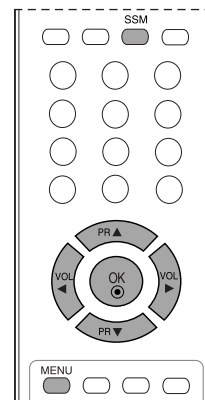
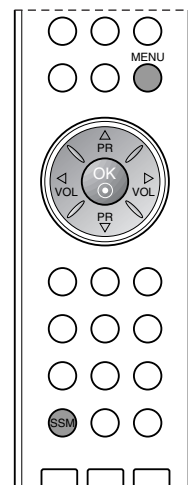
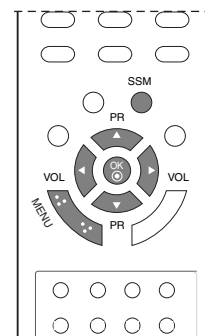
Poznámka : Jestliže po odpovídajícím nastavení ve vedlejší nabídce Nastavitelný stisknete tlačítko SSM, zobrazí se automaticky Nastavitelný přestože jste právě nastavili přednastavený režim; Bez korekce, Hudba, Film nebo Sport.



Nastavení zvuku

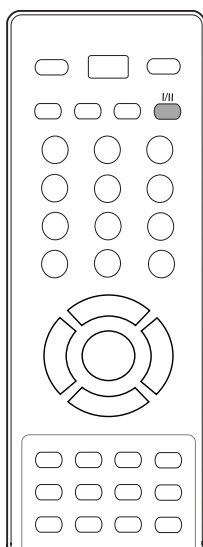
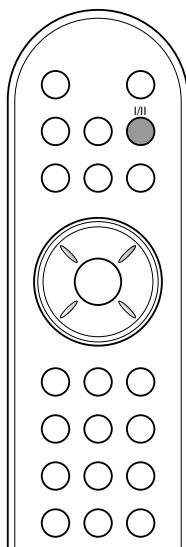
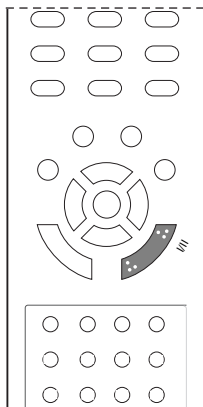
Můžete nastavit vyvážení a Aut. hlasitost. Jestliže zapnete funkci Aut. Hlasitost bude zařízení automaticky udržovat stejnou hladinu hlasitosti i v případě, že přepnete na jinou předvolbu.

1. Stisknutím tlačítka MENU a potom tlačítka ▲ / ▼ vyberte nabídku Zvuk.
2. Stiskněte tlačítko ► a potom tlačítka ▲ / ▼ vyberte požadovanou položku pro nastavení zvuku Aut. Hlasitost nebo Stereováha.
3. Tlačítka ◀ / ▶, ▲ / ▼ změňte nastavení a potom stiskněte tlačítko OK.
4. Opakovaným stisknutím tlačítka MENU (Nabídka) se vrátíte zpět k normálnímu sledování televize.



CHESKY

Nastavení zvuku



Stereo/duální příjem

Když vyberete program, objeví se za číslem programu zvukové informace o stanici a zmizí název stanice.

Vysílání	Displej na obrazovce
Mono	M O N O
Stereo	S T E R E O
Duální	D U A L I

Volba mono zvuku

Je-li stereo signál při stereo příjmu slabý, můžete přepnout na mono dvojným stisknutím tlačítka I/II. Při mono příjmu se zlepšuje hloubka zvuku. Chcete-li přepnout zpět na stereo, stiskněte znovu dvakrát tlačítko I/II.

Volba jazyka při dvojjazyčném vysílání.

Pokud je program přijímán ve dvou jazycích (duální vysílání), můžete přepínat na DUAL I, DUAL II nebo DUAL I+I opakovaným stisknutím tlačítka I/II.

DUAL I posílá do reproduktorů primární vysílání jazyk.

DUAL II posílá do reproduktorů sekundární vysílání jazyk.

DUAL I+I posílá do každého reproduktoru jiný jazyk.

Příjem NICAM

Je-li váš přístroj vybaven přijímačem pro příjem NICAM, můžete přijímat vysoce kvalitní digitální zvuk NICAM (Near Instantaneous Companding Audio Multiplex).

Zvukový výstup může být nastaven podle typu přijímaného vysílání opakovaným stisknutím tlačítka I/II následujícím způsobem.

1. Když je přijímán zvuk NICAM mono, můžete si vybrat NICAM M O N O nebo FM MONO.
2. Když je přijímán zvuk NICAM stereo, můžete si vybrat NICAM S T E R E O nebo FM MONO. Je-li stereo signál slabý, přepněte na FM mono.
3. Když přijímáte duální zvuk NICAM, můžete si vybrat NICAM DUAL I, NICAM DUAL II nebo NICAM DUAL I+I popř. M O N O. Když vyberete FM mono, objeví se na obrazovce nápis M O N O.

Výběr zvukového výstupu

V režimu AV je možné vybírat zvukový výstup pro levý a pravý reproduktor.

Opakovaným stisknutím tlačítka I/II vyberte zvukový výstup.

L+R : Audio signál z levého L audio vstupu je poslán do levého reproduktoru a audio signál z pravého R audio vstupu je poslán do pravého reproduktoru.

L+L : Audio signál z levého L audio vstupu je poslán do levého i pravého reproduktoru.

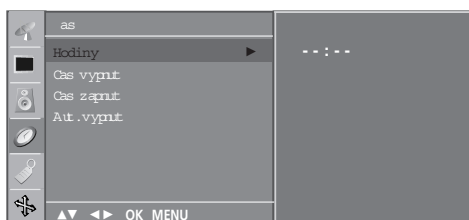
R+R : Audio signál z pravého R audio vstupu je poslán do levého i pravého reproduktoru.

Menu AKTUÁLIS IDÓ

Hodiny

Abyste mohli používat funkci časového zapnutí / vypnutí, musíte nejprve správně nastavit čas.

1. Stisknutím tlačítka **MENU** a pak tlačítka ▲ / ▼ vyberte menu **as**.
2. Stiskněte tlačítko ► a potom tlačítko ▲ / ▼, abyste vybrali položku **Hodiny**.

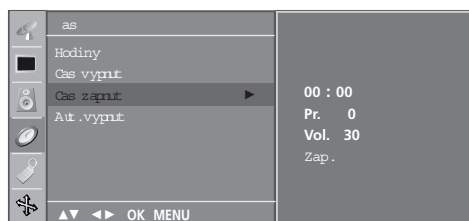


3. Stisknutím tlačítka ► a potom tlačítka ▲ / ▼ nastavte hodiny.
4. Stisknutím tlačítka ► a potom tlačítka ▲ / ▼ nastavte minuty.
5. Stiskněte tlačítko **MENU** pro uložení do paměti.

Časové zapnutí a vypnutí

Časový vypínač automaticky vypíná přístroj do pohotovostního režimu po uplynutí nastavené doby.

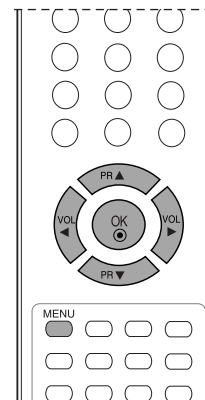
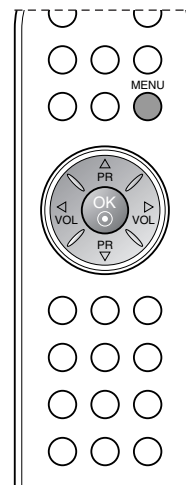
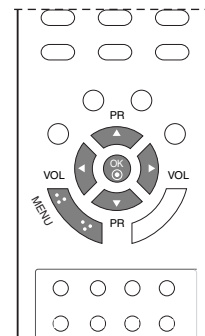
1. Stisknutím tlačítka **MENU** a pak tlačítka ▲ / ▼ vyberte menu **as**.
2. Stisknutím tlačítka ► a potom tlačítka ▲ / ▼ vyberte možnost **Cas vypnut** nebo **Cas zapnut**.
3. Stisknutím tlačítka ► a potom tlačítka ▲ / ▼ vyberte možnost **Zap..**
Chcete-li zrušit funkci Vyp./Cas zapnutí, stiskněte tlačítko ▲ / ▼ a vyberte možnost **vyp..**



4. Stisknutím tlačítka ► a potom tlačítka ▲ / ▼ nastavte hodiny.
5. Stisknutím tlačítka ► a potom tlačítka ▲ / ▼ nastavte minuty.
6. **Pouze funkce Cas zapnut** : Stisknutím tlačítka ► a potom tlačítka ▲ / ▼ můžete nastavit úroveň hlasitosti.
7. Stiskněte tlačítko **MENU** pro uložení do paměti.

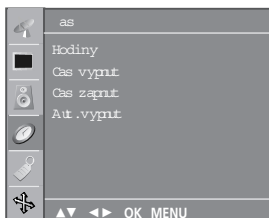
Poznámka :

- a. V případě přerušení elektrického napájení (vypojení ze sítě nebo výpadek), musíte znovu nastavit hodiny.
- b. Dvě hodiny poté, co se přístroj zapne s použitím funkce časového zapnutí, se přepne automaticky zase zpět do pohotovostního režimu, pokud není stisknuto žádné tlačítko.
- c. Když nastavíte funkci časového zapnutí nebo vypnutí, pracují tyto funkce každý den v zadanou dobu.
- d. Funkce časového vypnutí má přednost před funkcí časového zapnutí, jsou-li nastaveny na stejný čas.
- e. Aby pracovalo časové zapnutí, musí být přístroj v pohotovostním režimu.



CHESKY

Menu AKTUÁLIS IDÓ



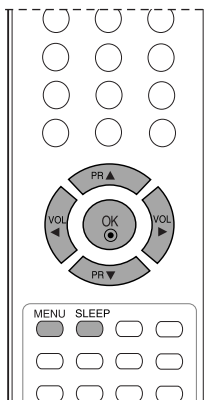
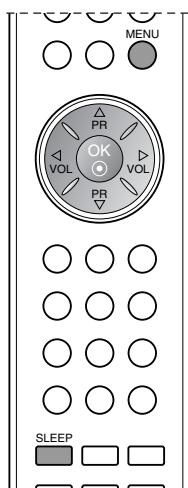
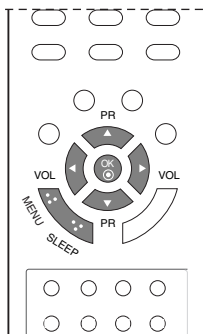
Aut. vypnutí

Když vyberete možnost Zap. v menu **Aut.vypnut**, přepne se přístroj automaticky do pohotovostního režimu přibližně deset minut poté, co TV stanice přestane vysílat.

1. Stisknutím tlačítka **MENU** a pak tlačítka **▲** / **▼** vyberte menu **as**.
2. Stiskněte tlačítko **▶** a potom tlačítko **▲** / **▼**, abyste vybrali položku **Aut.vypnut**.
3. Stisknutím tlačítka **▶** a pak tlačítka **▲** / **▼** vyberte položku **Zap.** nebo **Vyp.**



4. Stiskněte tlačítko **MENU** pro uložení do paměti.



Časový vypínač

Není nutné myslet na to, že máte vypnout přístroj předtím, než půjdete spát. Časový vypínač automaticky vypíná přístroj do pohotovostního režimu po uplynutí nastavené doby.

Stisknutím tlačítka **SLEEP** nastavte počet minut. Na obrazovce se objeví nápis '⌚ ---' a za ním 10, 20, 30, 60, 90, 120, 180 a 240. Časový spínač začíná odpočítávat nastavený počet minut.

Poznámka :

- a. Chcete-li vidět, kolik času zbývá do vypnutí, stiskněte jednou tlačítko **SLEEP**.
- b. Pokud chcete zrušit čas do vypnutí, stiskněte opakovaně tlačítko **SLEEP**, dokud se na obrazovce neobjeví nápis '⌚ ---'.
- c. Když vypnete přístroj, zruší se nastavená doba do vypnutí automaticky.

Další funkce

Dětská pojistka

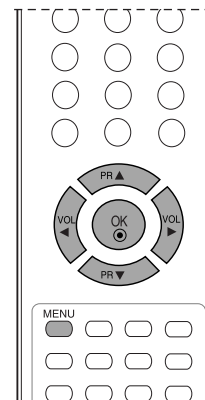
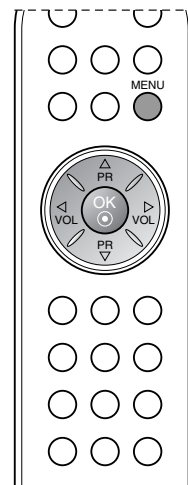
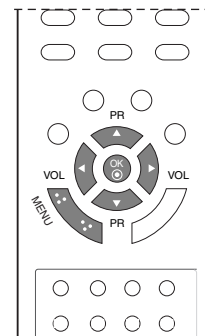
TV přijímač se dá nastavit tak, aby se dal obsluhovat pouze dálkovým ovladačem. Tuto funkci můžete používat k tomu, abyste zabránili sledování nevhodných pořadů.

1. Stisknutím tlačítka **MENU** a pak tlačítka **▲ / ▼** vyberte menu **Spec i n**.
2. Stisknutím tlačítka **▶** a pak tlačítka **▲ / ▼** vyberte položku **D tskø z mek**.
3. Stisknutím tlačítka **▶** a pak tlačítka **▲ / ▼** vyberte položku **Zap.** nebo **Vyp.**



4. Stiskněte tlačítko **MENU** pro uložení do paměti.
5. Opakovaným stisknutím tlačítka **MENU** (Nabídka) se vrátíte zpět k normálnímu sledování televize.

Jestliže je zapnutý zámek, objeví se na obrazovce nápis **D tskø z mek Zap.**, je-li během sledování televize stisknuto jakékoli tlačítko na horním panelu.



ČESKY

Další funkce



XD Demo

Slouží ke znázornění rozdílu mezi obrazem při použití technologie XD a bez ní.

1. Stisknutím tlačítka **MENU** a pak tlačítka ▲ / ▼ vyberte menu **SPECIÁLNÍ**.
2. Stisknutím tlačítka ▶ a pak tlačítka ▲ / ▼ vyberte položku XD Demo.
3. Ukázkou XD Demo spustíte stisknutím tlačítka ▶.

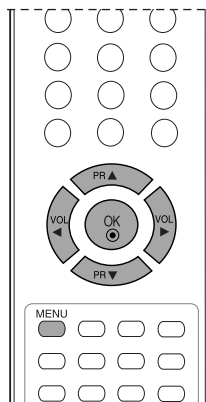
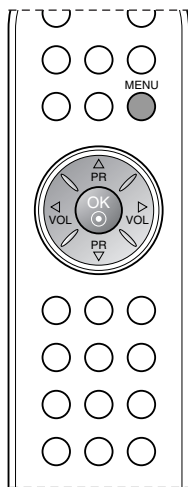
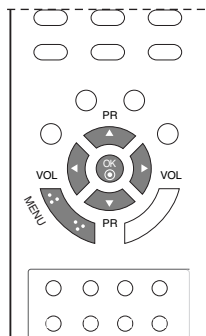


4. Stiskněte tlačítko **MENU** a vraťte se k normálnímu sledování TV.

Poznámka:

- a. Tuto funkci není možné používat v režimu RGB[PC], HDMI[PC].
- b. Tato funkce není dostupná u všech modelů.

• XD Demo



Další funkce

Režimy TV, AV a PC

Stiskněte tlačítko **INPUT** a potom pomocí tlačítek **▲** / **▼** vyberte požadovaný režim.

Vstupy mohou být nastaveny na režim TV, AV nebo PC Režim. AV se používá, když je k přístroji připojen kazetový videorekordér (VCR) nebo jiné zařízení.

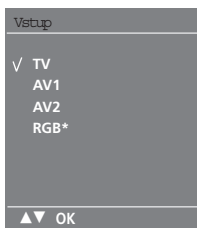
Poznámka : Když je videorekordér připojen přes anténní zdířku, používá se přístroj v režimu TV. Viz kapitola 'Připojení externího zařízení'.

15LS1R*/15LC1R* : TV, AV1, AV2, RGB (RGB [DTV], RGB [PC]).

20LS1R*/20LC1R* : TV, AV1, AV2.

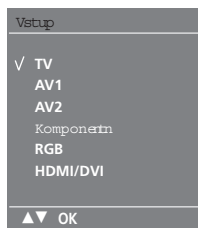
20LS2R*/ 23LS2R* : TV, AV1, AV2, Komponentní, RGB (RGB [DTV], RGB [PC]), HDMI/DVI (HDMI/DVI [DTV], HDMI/DVI [PC]).

<15LS1R*/ 20LS1R+>
<15LC1R*/ 20LC1R+>



* : 15LS1R/15LC1R

<20LS2R*/ 23LS2R+>



Režimy AV a PC jsou :

AV 1 : Videorekordér připojený ke konektoru Euro SCART přístroje.

AV 2 : Videorekordér připojený ke zdířkám **AV IN 2** nebo **S-Video** přístroje.

- RGB-DTV : Zařízení SET TOP je propojeno se vstupem z počítače (PC INPUT) a zásuvkou PC SOUND na televizoru.
- RGB-PC : PERSONAL COMPUTER připojené ke zdířce PC na přístroji.

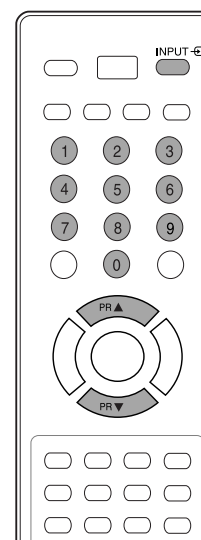
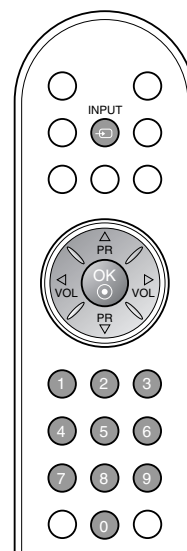
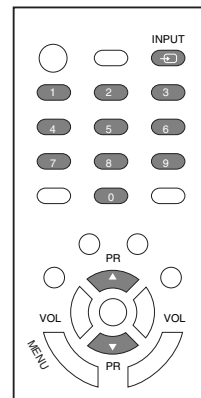
Komponentní: Přehrávač DVD připojený do zásuvek COMPONENT na zadní stěně televizoru.

• HDMI-DTV: Přehrávač DVD připojený do zásuvek HDMI na zadní stěně televizoru.

• HDMI-PC: OSOBNÍ POČÍTAČ připojený do zásuvek HDMI na zadní stěně televizoru.

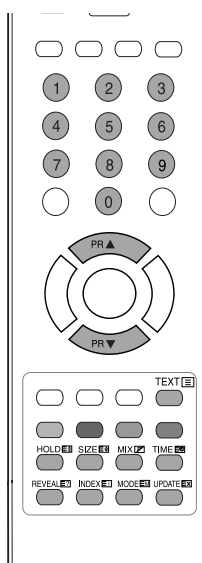
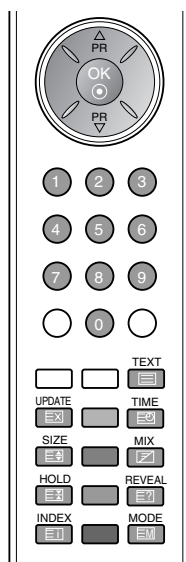
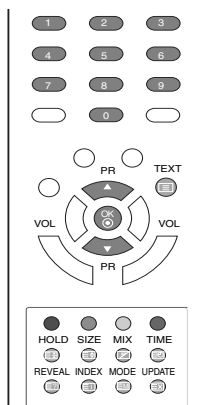
Automatické přepínání AV

Jestliže váš videorekordér vysílá přepínací signál AV přes vodič SCART, přepne se přístroj na začátku přehrávání automaticky na režim AV1 chcete-li se dál dívat v režimu TV, stiskněte tlačítko **▲** / **▼** nebo některé z NUMERICKÝCH tlačítek.



CHESKY

Teletext



- Tato funkce není dostupná ve všech zemích.

Teletext (nebo TOP text) je doplňková funkce, a proto pouze přístroj s teletextovým systémem může přijímat vysílání teletextu.

Teletext je bezplatné servisní vysílání většiny TV stanic, které poskytuje aktuální zprávy a informace o počasí, televizních programech, cenách na burze a mnoha dalších oblastech.

Teletextový dekodér tohoto TV přijímače podporuje systémy SIMPLE, TOP a FASTEXT. SIMPLE (standardní teletext) se skládá z několika stránek, které se vybírají přímo zadáním čísla příslušné stránky. TOP a FASTEXT jsou modernější metody, umožňující rychlé a snadné vybírání teletextových informací.

Zapnutí / vypnutí

Stiskněte tlačítko **TEXT**, abyste přepnuli na teletext. Na obrazovce se objeví první nebo poslední strana.

V záhlaví obrazovky se objeví dvě čísla stránek, název TV stanice, datum a čas. První číslo stránky udává vaši volbu, druhé pak právě zobrazenou stránku.

Chcete-li vypnout teletext, stiskněte tlačítko **TEXT**. Objeví se znovu předchozí režim.

SIMPLE text

Volba stránky

1. Zadejte požadované číslo stránky jako trojmístné číslo NUMERICKÝMI tlačítky. Pokud během volby stisknete nesprávnou číslici, musíte dokončit trojmístné číslo a potom znovu zadat správné číslo stránky.
2. Tlačítko **▲** / **▼** se dá použít k výběru předchozí nebo další stránky.

Programování barevných tlačítek v režimu LIST

Je-li TV přijímač v režimu SIMPLE text, TOP text nebo FASTEXT, můžete stisknutím tlačítka **EM** přepnout na režim LIST.

Čtyři čísla teletextových stránek podle vaší volby mohou být barevně kódována a snadno vybírána stisknutím příslušného barevného tlačítka na dálkovém ovladači.

1. Stiskněte barevné tlačítko.
2. S použitím NUM/RICKÝCH tlačítek vyberte stránku, kterou chcete naprogramovat.
3. Stiskněte tlačítko **OK**. Vybrané číslo stránky je pak s jedním bliknutím uloženo do paměti. Odtud můžete vybírat tuto stránku tlačítkem stejné barvy.
4. Tři zbývající barevná tlačítka se programují stejným způsobem.

Teletext

TOP text

Dole na obrazovce jsou zobrazena čtyři pole - červené, zelené, žluté a modré. Žluté pole označuje další skupinu a modré pole další blok.

Volba bloku / skupiny / stránky

1. Pomocí modrého tlačítka můžete postupovat od bloku k bloku.
2. S použitím žlutého tlačítka postupujete k další skupině s automatickým přechodem k dalšímu bloku na konci skupiny.
3. Stisknutím zeleného tlačítka můžete pokračovat k další existující stránce s automatickým přechodem do další skupiny na poslední stránce.
Alternativně můžete používat tlačítko ▲.
4. Červené tlačítko umožňuje návrat k předchozí volbě. Alternativně můžete používat tlačítko ▼.


Přímá volba stránky

Podobně jako v teletextovém režimu SIMPLE můžete i v režimu TOP vybírat stránky zadáním jejich trojmístného čísla s použitím NUMERICKÝCH tlačítek.

FASTEXT

Teletextové stránky jsou barevně kódovány dole na obrazovce a vybírají se stisknutím odpovídajícího barevného tlačítka.

Volba stránky

1. Stisknutím tlačítka  vyberte stránku obsahu.
2. Stránky, které jsou barevně kódovány dole na obrazovce, můžete vybírat tlačítky téže barvy.
3. Podobně jako v teletextovém režimu SIMPLE můžete i v režimu FASTEXT vybírat stránky zadáním jejich trojmístného čísla s použitím NUMERICKÝCH tlačítek.
4. Tlačítko ▲ / ▼ se dá použít k výběru předchozí nebo další stránky.

Speciální funkce teletextu



REVEAL

Stisknutím tohoto tlačítka se zobrazují skryté informace, jako např. řešení hádanek a hlavolamů. Dalším stisknutím tohoto tlačítka můžete odstranit informace z displeje.





SIZE

Nastavuje text ve dvojnásobné velikosti. Stisknutím tohoto tlačítka se zvětšuje horní polovina stránky. Dalším stisknutím tohoto tlačítka se zvětšuje dolní polovina stránky. Při dalším stisknutí tohoto tlačítka se obnovuje normální zobrazení.



UPDATE

Zobrazuje TV obraz na obrazovce, zatímco čekáte na novou teletextovou stránku. V levém horním rohu obrazovky se objeví . Když je aktualizovaná stránka k dispozici, změní se  na číslo stránky. Stisknutím tohoto tlačítka pak zobrazíte aktualizovanou teletextovou stránku.



HOLD

Zastavuje automatickou změnu stránek, ke které dochází, jestliže se teletextová stránka skládá ze 2 nebo více podstránek. Počet podstránek a číslo zobrazené podstránky jsou obvykle uvedeny na obrazovce pod časovým údajem. Když stisknete toto tlačítko, zobrazí se v levém horním rohu obrazovky symbol zastavení a automatická změna stránek je potlačena. Chcete-li pokračovat, stiskněte znovu toto tlačítko.



MIX

Zobrazuje teletextové stránky superponované na TV obrazu. Chcete-li vypnout TV obraz, stiskněte znovu toto tlačítko.



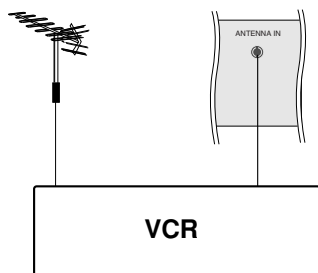
AKTUÁLIS IDÓ

Při sledování televizního programu stisknutím tohoto tlačítka zobrazíte v horním pravém rohu obrazovky čas. Dalším stisknutím tohoto tlačítka můžete odstranit časový údaj z displeje. V režimu teletextu se stisknutím tohoto tlačítka vybírá číslo podstránky. Číslo vnořené stránky je zobrazeno v levém horním rohu obrazovky. Chcete-li podržet nebo změnit podstránku, stiskněte použijte NUMERICKÁ tlačítka. Dalším stisknutím ukončíte tuto funkci.

Připojení externího zařízení

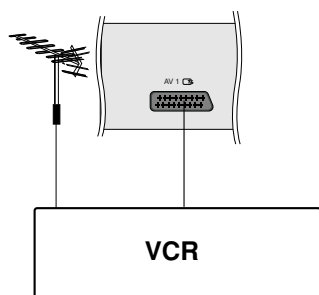
K přístroji můžete připojit přídavné zařízení, např. videorekordér, videokameru atd. Příklady jsou uvedeny níže.

Poznámka: Popis se od údajů na vašem televizoru může mírně lišit.



Anténní zdířka

1. Připojte konektor RF out videorekordéru k anténní zdířce přístroje.
2. Zapojte anténní kabel do anténní zdířky RF in videorekordéru.
3. Uložte kanál videorekordéru pod požadovaným číslem programu podle pokynů v kapitole 'Ruční ladění programů'.
4. Vyberte číslo programu, pod nímž je uložen kanál videorekordéru.
5. Stiskněte tlačítko **PLAY** na videorekordéru.



Konektor Euro SCART (VCR)

1. Zapojte konektor Euro SCART videorekordéru do zdířky Euro SCART přístroje.
2. Stiskněte tlačítko **PLAY** na videorekordéru.

Na videorekordéru stiskněte tlačítko pro přehrávání **PLAY**.

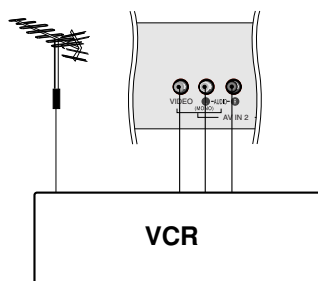
V případě, že připojený videorekordér vysílá po zapnutí stavový signál pomocí konektoru Euro Scart na vstup AV1, zařízení se přepne automaticky na vstup AV1. V případě, že chcete pokračovat ve sledování televizního programu v režimu TV, stiskněte tlačítka ▲ / ▼ nebo použijte číselná tlačítka.

inak stiskněte tlačítko **INPUT** na dálkovém ovladači, čímž vyberete AV1. Na obrazovce se objeví obraz přehrávaný z videorekordéru.

Rovněž je možné nahrávat na video pásek programy přijímané televizorem.

Poznámka :

- a. Pro Euro SCART 1 lze vybrat pouze signál typu RGB, tzn. signály červené, zelené a modré a přijímat pouze AV1. Tyto signály jsou vysílány např. placenými TV dekodéry, hracími přístroji, foto CD jednotkami atd.
- b. Použijte stíněný kabel scart



Vstupní audio/video zdířky

1. Zapojte konektory audio/video out videorekordéru do zdířek audio/video in přístroje.
 2. Stisknutím tlačítka **INPUT** vyberte AV 2.
 3. Stiskněte tlačítko **PLAY** na videorekordéru.
- Na obrazovce se objeví obraz přehrávaný z videorekordéru.

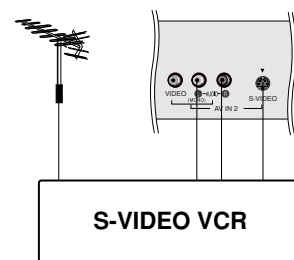
Poznámka : Pokud máte mono videorekordér, zapojte audio kabel z videorekordéru do zdířky **AUDIO L/MONO** přístroje.

Připojení externího zařízení

Zdířky S-Video/Audio in (S-Video)

Při zapojení S-VIDEO videorekordéru do zdířky **S-VIDEO** se dále zlepší kvalita obrazu.

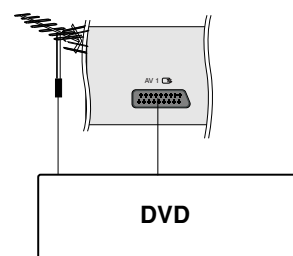
1. Zapojte konektor S-Video videorekordéru do zdířky **S-VIDEO** přístroje.
2. Zapojte audio kabel ze S-VIDEO videorekordéru do zdířek **AUDIO** přístroje.
3. Stisknutím tlačítka **INPUT** vyberte položku **AV 2**.
4. Stiskněte tlačítko **PLAY** na videorekordéru.
Na obrazovce se objeví obraz přehrávaný z videorekordéru.



Vstupní zásuvky pro přehrávač DVD

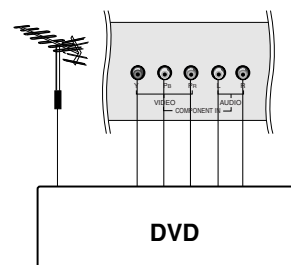
Konektor Euro SCART

1. Propojte konektor euro scart přehrávače DVD se zásuvkou euro scart na televizoru.
2. Tlačítkem **INPUT** vyberte položku **AV1** nebo.
3. Stiskněte tlačítko **PLAY** (Přehrávání) na přehrávači DVD.
Na obrazovce se zobrazí přehrávaný obsah DVD.



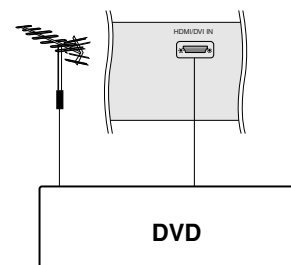
Komponentní zásuvky (20LS2R*/ 23LS2R*)

1. Propojte výstupní zásuvky přehrávače DVD (Y Cb Cr, Y Pb Pr, Y B-Y R-Y nebo Y P_B P_R) se vstupními zásuvkami **COMPONENT** (Y P_B P_R) na televizoru.
2. Zapojte zvukový kabel z přehrávače DVD do zásuvek pro **COMPONENT/AUDIO** na televizoru.
3. Tlačítkem **INPUT** vyberte položku **Component** (480i/576i/480p/576p/720p/1080i) nebo.
4. Stiskněte tlačítko **PLAY** (Přehrávání) na přehrávači DVD.
Na obrazovce se zobrazí přehrávaný obsah DVD.

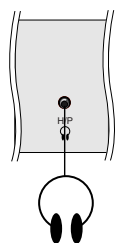
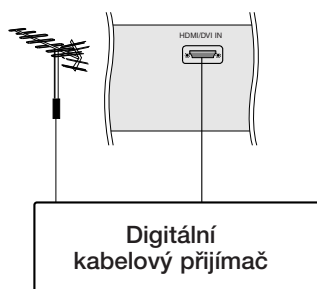
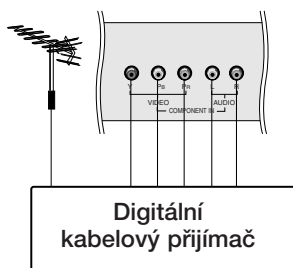
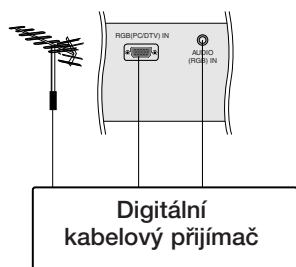


Zásuvky HDMI (20LS2R*/ 23LS2R*)

1. Propojte výstup HDMI přehrávače DVD s konek torem **HDMI/DVI IN** typu jack na televizoru.
2. Tlačítkem **INPUT** vyberte položku **HDMI/DVI** (480p/576p/720p/1080i) nebo.



Připojení externího zařízení



Vstupní zásuvky pro zařízení DTV

Vstupní zásuvka RGB (15LS1R*/15LC1R*/ 20LS2R*/ 23LS2R*)

1. Zařízením SET TOP s výstupní zásuvkou D-Sub propojte se zásuvkou **RGB (PC/DTV) IN** na televizoru a zvukový kabel zařízení SET TOP se zásuvkami **AUDIO (RGB) IN** (15LS1R*/15LC1R*) nebo **AUDIO (RGB/DVI) IN** (20LS2R*/23LS2R*).
2. Stisknutím tlačítka INPUT vyberte možnost **RGB** (nebo **RGB [DTV]**) (576p/480p) - 15LS1R*/15LC1R*, (480p/576p/720p/1080i) - 20LS2R*/ 23LS2R*.

Komponentní zásuvky (20LS2R*/ 23LS2R*)

1. Propojte výstupní zásuvky zařízení SET TOP se zásuvkami **COMPONENT (DVD/DTV)** (Y P_B P_R) na televizoru.
2. Zapojte zvukový kabel ze zařízení SET TOP do zásuvek **COMPONENT/AUDIO** na televizoru.
3. Stisknutím tlačítka INPUT vyberte možnost **Component** (480i/576i/480p/576p/720p/1080i).

Zásuvky HDMI (20LS2R*/ 23LS2R*)

1. Propojte výstup HDMI digitálního zařízení set-top boxu s konektorem **HDMI/DVI IN** typu jack na televizoru.
2. Tlačítkem **INPUT** vyberte položku **HDMI/DVI** (480p/576p/720p/1080i) nebo.

Konektor sluchátek

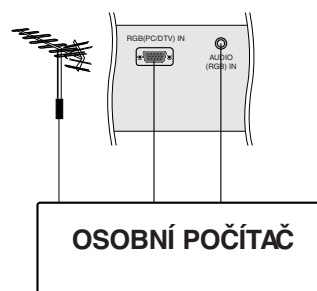
Do konektoru pro připojení sluchátek připojte konektor od sluchátek. Nyní můžete poslouchat zvuk pomocí sluchátek. Pro nastavení hlasitosti sluchátek stiskněte tlačítka ◀ / ▶ V případě, že stisknete tlačítko MUTE, bude ve sluchátkách ztišen zvuk.

Připojení externího zařízení

PC in socket

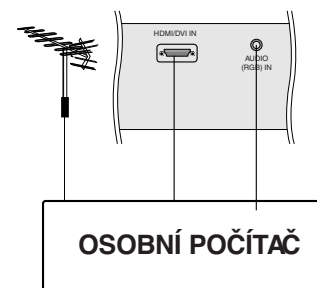
Vstupní zásuvka RGB (15LS1R*/15LC1R*/ 20LS2R*/ 23LS2R*)

1. Zapojte signální kabel z výstupní zdířky monitor osobního počítače do zdířky PC INPUT na přístroji.
2. Zapojte audio kabel z PC do zdířek **AUDIO (RGB) IN** (15LS1R*/15LC1R*) nebo **AUDIO (RGB/DVI) IN** (20LS2R*/ 23LS2R*) na přístroji.
3. Stisknutím tlačítka **INPUT** vyberte **RGB** (nebo **RGB [PC]**).
4. Zapněte PC a na televizoru se objeví obrazovka PC. Televizor může pracovat jako monitor PC.



Zásuvky HDMI (20LS2R*/ 23LS2R*)

1. Propojte výstup DVI počítače s konektorem **HDMI/DVI IN** typu jack na televizoru.
2. Zapojte zvukový kabel z počítače do zásuvek **AUDIO (RGB/DVI) IN** a **AUDIO (RGB) IN** (20LS2R*/ 23LS2R*) na televizoru.
3. Pomocí tlačítka **INPUT** na dálkovém ovladači vyberte zdroj vstupu **HDMI/DVI [PC]**.



Režimy zobrazení monitoru

<15LS1R*/15LC1R*>

Režim	Rozlišení	Horizontální kmitočet (kHz)	Vertikální kmitočet (Hz)
VGA	640x480	31,4	60
SVGA	800x600	35,1	56
	800x600	37,8	60
XGA	1024x768	48,3	60

<20LS2R*, 23LS2R*>

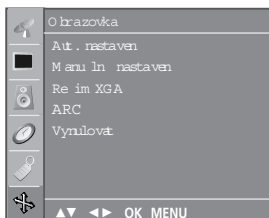
Režim	Rozlišení	Horizontální kmitočet (kHz)	Vertikální kmitočet (Hz)
VGA	640x480	31,4	60
SVGA	800x600	37,8	60
XGA	1024x768	48,3	60
	1280x768	47,7	60
WXGA	1360x768	47,7	60

(Synchronizace vstupu: oddělená)

Poznámka

- a. V případě, že je zařízení chladné může po zapnutí docházet k blikání. Toto je normální jev, nejedná se o závadu zařízení.
- b. Je-li to možné, pro zajištění optimální kvality obrazu displeje používejte režim obrazu VESA 1024x768@60Hz (15LS1R*/15LC1R*), 1360x768@60Hz (20LS2R*/ 23LS2R*). Pokud použijete jiná rozlišení, obraz může zkreslený. Displej byl předem nastaven pro režim VESA 1024x768@60Hz (15LS1R*/15LC1R*), 1360x768@60Hz (20LS2R*/ 23LS2R*).
- c. Na obrazovce můžete objevit několik defektních bodů, které jsou zobrazeny jako červené, zelené nebo modré tečky. Nicméně toto neovlivní výkon monitoru.
- d. Vyhněte se dlouhodobému stisknutí obrazovky monitoru. V jiném případě může na obrazovce monitoru vzniknout trvalé zkreslení.
- e. Když je na obrazovce zařízení zobrazen signál z osobního počítače, může se na obrazovce zobrazit také zpráva, která se bude lišit podle verze operačního systému Windows (Win98, 2000). Jestliže se zobrazí zpráva, klikněte na tlačítko "Next" (Další), dokud nezmizí.
- f. Jestliže na obrazovce objeví zpráva "Frekv. Mimo rozsah", nastavte obrazový režim osobního počítače podle tabulky "Režimy zobrazení monitoru".

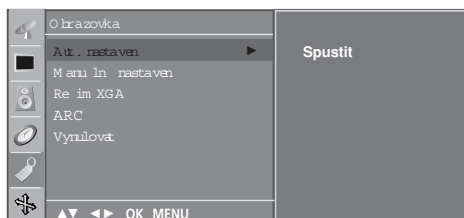
Připojení osobního počítače



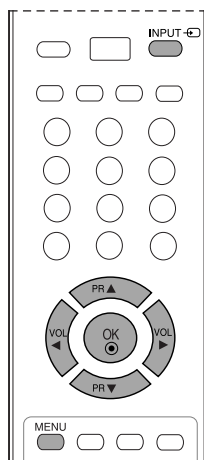
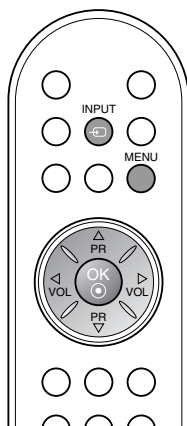
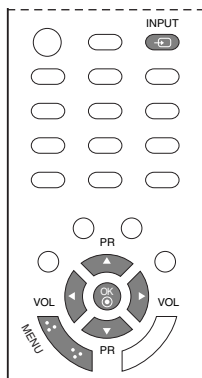
Nastavení počítače

Můžete libovolně nastavovat horizontální a vertikální polohu, časování, fázi a automatickou konfiguraci.

1. Stisknutím tlačítka **INPUT** a potom tlačítky **▲ / ▼** vyberte položku RGB [PC].
2. Stisknutím tlačítka **MENU** a tlačítky **▲ / ▼** vyberte nabídku **Obrázovka**.
3. Stiskněte tlačítko **▶** a následně vyberte pomocí tlačítek **▲ / ▼** požadovanou funkci obrazu.



4. Proveďte příslušné úpravy.



Aut. nastavení

Tato funkce je určena pro automatické nastavení polohy obrazovky, hodin a taktovací fáze. V průběhu automatické konfigurace na několik sekund zmizí zobrazený obraz.

Manuální nastavení

Tato funkce je určena pro umožňuje nastavení polohy obrazovky, hodin a taktovací fáze. Stiskněte tlačítko **◀ / ▶** proveďte požadovaná nastavení v každé vedlejší nabídce.

• H-Pozice / V-Pozice

Tato funkce slouží k nastavení obrazu doleva/doprava a nahoru/dolů podle vašich preferencí.

• Taktování

Tato funkce je určena pro minimalizaci vertikálních čar nebo pruhů viditelných na pozadí obrazovky. Rovněž mění horizontální velikost obrazovky.

• Taktovací fáze

Tato funkce umožňuje odstranit horizontální šum a vyjasnit nebo zostřit vzhled znaků.

• Aut. nastavení

Tato funkce je určena pro automatické nastavení polohy obrazovky, hodin a taktovací fáze. V průběhu automatické konfigurace na několik sekund zmizí zobrazený obraz.

• Vynulovat

Tato funkce umožňuje vrátit se k dobré reprodukci obrazu naprogramované výrobcem, která se nedá změnit.

Poznámka : Některé signály z některých grafických desek nemusí fungovat správně. Jsou-li výsledky neuspokojivé, nastavte polohu monitoru, hodiny a taktovací fázi ručně.

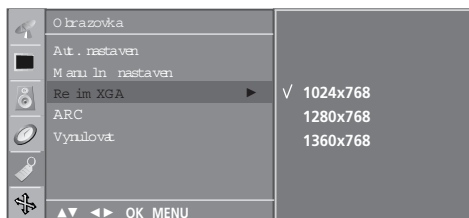
5. Stiskněte tlačítko **OK** a obraz monitoru PC se uloží do paměti.

Připojení osobního počítače

Výběr širokého režimu XGA

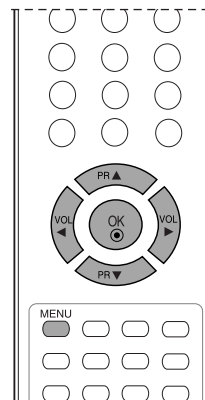
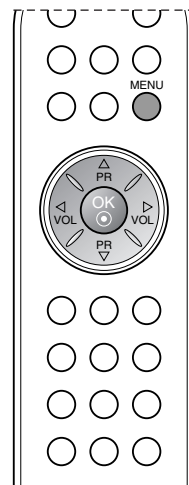
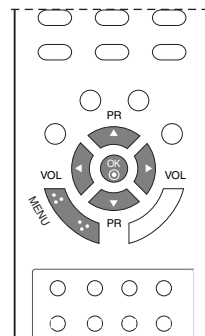
Abyste viděli normální obraz, srovnajte rozlišení režimu RGB s režimem XGA.

1. Stiskněte tlačítko **MENU (Nabídka)** a pomocí tlačítek **▲ / ▼** vyberte nabídku **Obrazovka**.
2. Stiskněte tlačítko **▶** a pomocí tlačítek **▲ / ▼** vyberte režim **XGA Mode**.
3. Stiskněte tlačítko **▶** a pomocí tlačítek **▲ / ▼** a vyberte požadované rozlišení režimu XGA.



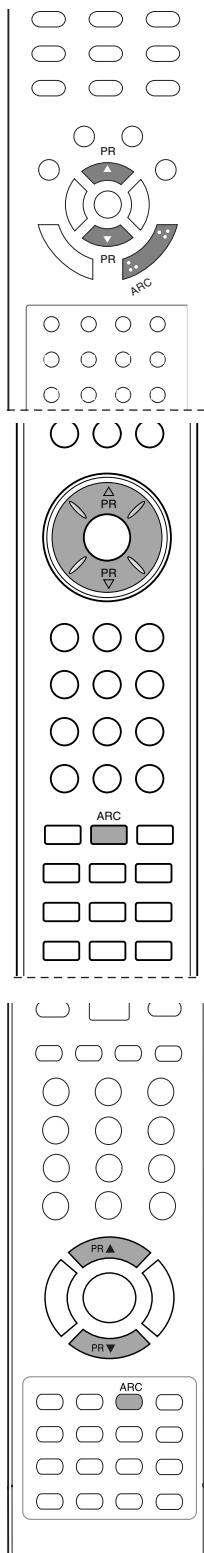
4. Opakovaným stisknutím tlačítka **MENU (Nabídka)** se vrátíte zpět k normálnímu sledování televize.

Poznámka: Tato funkce není dostupná u všech modelů.



ČESKY

Formát obrazu



Obraz můžete sledovat v různém formátu; **Pchled**, **O rigin ln**, **4:3**, **16:9**, **14:9**, **Zv t enø1**, **Zv t enø2**.

Opakovaným stisknutím tlačítka **ARC** vyberte požadovaný formát obrazu.

Pchled

Keď televízor prijíma širokouhlý signál, umožňuje nastaviť obraz horizontálne (v nelineárnom pomere), aby sa vyplnila celá obrazovka.

O rigin ln

Keď televízor prijíma širokouhlý signál, signál sa automaticky zmení na obrazový formát na odoslanie. (Tato funkce není dostupná ve všech zemích.)

4:3

Jedná se o formát 4:3 běžných televizorů.

16:9

Díky režimu 16:9 si můžete během sledování filmů nebo televizních programů i na televizoru užívat formátu, který znáte z biografu (poměr stran 16:9). Obraz 16:9 je zobrazen přesně v tomto formátu, ale obraz 4:3 je roztažen doleva a doprava tak, aby se zaplnila celá obrazovka 16:9.

14:9

Díky režimu 14:9 si můžete využívat formát filmů 14:9 nebo televizních programů. Obraz 14:9 je zobrazen přesně v tomto formátu, ale obraz 4:3 je roztažen nahoru a dolů tak, aby se zaplnila celá obrazovka 14:9.

Zv t enø1

Následující výběr umožňuje sledovat obraz bez zkreslení, protože vyplní celou obrazovku. Horní a dolní část obrazu bude oříznuta.

Zv t enø2

Možnost Zoom 2 umožňuje změnit přiblížení tak, aby obraz byl vodorovně roztáhnutý a svisle oříznutý. Umožňuje porovnat změnu obrazu a pokrytí obrazovky.

Uwaga:

- Nastavení ARC není k dispozici v režimech RGB, HDMI, Component kromě režimů 4:3, 16:9. Pomocí tlačítek **▲ / ▼** můžete nastavit míru rozšíření.
- Tato funkce není dostupná u všech modelů.

Kontrolní seznam odstraňování závad

Zařízení nefunguje standardním způsobem.

Dálkový ovladač nefunguje	<ul style="list-style-type: none"> • Zkontrolujte, zda v cestě mezi produktem a dálkovým ovladačem nepřekáží nějaký objekt. • Jsou baterie vloženy se správnou polaritou (+ na +, - na -)? • Je nastaven správný provozní režim dálkového ovladače: TV, video atd.? • Vložte do ovladače nové baterie.
Došlo k náhlému vypnutí přístroje	<ul style="list-style-type: none"> • Není nastaven časovač vypnutí? • Zkontrolujte nastavení napájení. Došlo k výpadku dodávky elektrické energie. • Na naladěné stanici se nevysílá a je aktivována funkce automatického vypnutí.

Nedostatky obrazu

Bez obrazu a bez zvuku	<ul style="list-style-type: none"> • Zkontrolujte, zda je produkt zapnutý. • Vyzkoušejte jiný kanál. Je možné, že je problém ve vysílání. • Je napájecí kabel připojen do elektrické zásuvky ve zdi? • Zkontrolujte směr a umístění antény. • Vyzkoušejte, zda zásuvka ve zdi funguje: zapojte do zásuvky, ke které byl připojen napájecí kabel produktu, napájecí kabel jiného produktu.
Obraz se po zapnutí objevuje pomalu	<ul style="list-style-type: none"> • Toto chování je normální. Obraz je při spouštění zařízení utlumený. Pokud se obraz neobjeví ani po pěti minutách, obraťte se na servisní středisko.
Žádné barvy/málo barev nebo nekvalitní obraz	<ul style="list-style-type: none"> • Upravte barvy v nabídce OSC. • Zachovejte dostatečnou vzdálenost mezi produktem a videorekordérem. • Vyzkoušejte jiný kanál. Je možné, že je problém ve vysílání. • Jsou video kabely správně propojeny? • Aktivováním libovolné funkce obnovte jas obrazu.
Vodorovné či svislé pruhy nebo roztřepaný obraz	<ul style="list-style-type: none"> • Zkontrolujte, zda tyto chyby nezpůsobuje místní rušení, například elektrické zařízení nebo mechanické nářadí.
Nekvalitní příjem na některých kanálech	<ul style="list-style-type: none"> • Problémy ve vysílání stanice nebo kabelové televize. Přeladte na jinou stanici. • Signál stanice je slabý. Pokud chcete zjistit, zda není možné u stanice se slabým příjmem získat kvalitnější obraz a zvuk, zkuste přesměrovat anténu. • Zkontrolujte, zda nedochází k rušení signálu jiným zařízením.
Čáry nebo pásy v obraze	<ul style="list-style-type: none"> • Zkontrolujte (přesměrujte) anténu.

Kontrolní seznam odstraňování závad

Zvukové nedostatky	
Obraz je v pořádku, ale není slyšet zvuk	<ul style="list-style-type: none">• Stiskněte tlačítko pro ovládání hlasitosti, VOL/VOLUME.• Není zvuk úplně ztlumený? Stiskněte tlačítko pro ztlumení zvuku, MUTE.• Vyzkoušejte jiný kanál. Je možné, že je problém ve vysílání.• Jsou zvukové kabely správně propojeny?
Z jednoho reproduktoru není slyšet zvuk	<ul style="list-style-type: none">• Upravte vyvážení zvuku v nabídce OSC.
Je slyšet neobvyklé zvuky uvnitř produktu	<ul style="list-style-type: none">• Změna okolní vlhkosti nebo teploty může mít za následek neobvyklé zvuky uvnitř produktu při jeho zapnutí nebo vypnutí a neznamena vadu produktu.

Dochází k potížím v režimu PC (platí pouze pro režim PC)	
Signál je mimo rozsah.	<ul style="list-style-type: none">• Upravte rozlišení a vodorovnou nebo svislou frekvenci.• Zkontrolujte, zda je signálový kabel řádně připojen.• Zkontrolujte vstupní zdroj.
Svislý pruh nebo pás na pozadí, vodorovný šum a nesprávná poloha	<ul style="list-style-type: none">• Nastavte automatickou konfiguraci nebo upravte hodiny, fázi nebo polohu ve svislém/vodorovném směru.
Barva obrazu je nestabilní nebo se zobrazuje pouze jedna barva	<ul style="list-style-type: none">• Zkontrolujte signálový kabel.• Přeinstalujte PC video kartu.

Technické údaje

Napájecí napětí/ Příkon	15LS1R* : AC100-240V~ 50/60Hz 0,7A / 40W 20LS1R* : AC100-240V~ 50/60Hz 1,0A / 60W 20LS2R* : AC100-240V~ 50/60Hz 1,0A / 60W 23LS2R* : AC100-240V~ 50/60Hz 0,9A / 85W
Rozměry (Š x H x V)	15LS1R* : 463,3mm x 166,3mm x 353,5mm 18,2palců x 6,5inches x 13,9palců 20LS1R* : 573,2mm x 189,7mm x 435,5mm 22,6palců x 7,5inches x 17,1palců 20LS2R* : 518,9mm x 177,7mm x 415,5mm 20,4palců x 7,0inches x 16,4inches 23LS2R* : 589,2mm x 189,7mm x 464,9mm 24,0palců x 7,5palců x 18,3palců
Hmotnost (netto)	15LS1R* : 3,9kg (8,7lbs) 20LS1R* : 6,9kg (15,3lbs) 20LS2R* : 6,2kg (13,6lbs) 23LS2R* : 7,9kg (17,4lbs)
Televizní systém	PAL/SECAM B/G/D/K, PAL I/II, SECAM L/L'
Programové pokrytí	VHF: E2 ~ E12, UHF: E21 ~ E69, CATV: S1 ~ S20, HYPER: S21 ~ S47
Impedance externí antény	75 Ω

ČESKY

* Výše uvedené technické údaje mohou být v rámci zvyšování kvality změněny bez předchozího upozornění.

Napájecí napětí/ Příkon	15LC1R* : AC100-240V~ 50/60Hz 0,7A / 40W 20LC1R* : AC100-240V~ 50/60Hz 1,0A / 60W
Rozměry (Š x H x V)	15LC1R* : 377,6mm x 242,8mm x 394,5mm 14,9palců x 9,6palců x 15,5palců 20LC1R* : 492,4mm x 272,8mm x 483,3mm 19,4palců x 10,7palců x 19,0palců
Hmotnost (netto)	15LC1R* : 5,6kg (12,3lbs) 20LC1R* : 9,1kg (20,1lbs)
Televizní systém	PAL/SECAM B/G/D/K, PAL I/II, SECAM L/L'
Programové pokrytí	VHF: E2 ~ E12, UHF: E21 ~ E69, CATV: S1 ~ S20, HYPER: S21 ~ S47
Impedance externí antény	75 Ω

* Výše uvedené technické údaje mohou být v rámci zvyšování kvality změněny bez předchozího upozornění.

