



LCD TV

GEbruIKSAANWIJZING

MODELLEN: 15LS1R * 20LS1R *
20LS2R * 23LS2R *
15LC1R * 20LC1R *



Lees deze gebruiksaanwijzing aandachtig alvorens uw toestel te gebruiken en bewaar ze voor latere naslag. Noteer het modelnummer en het serienummer van het toestel.

Zie hiervoor het etiket op het achterpaneel en meld deze informatie aan uw dealer bij elk verzoek om onderhoud.

Inhoudsopgave

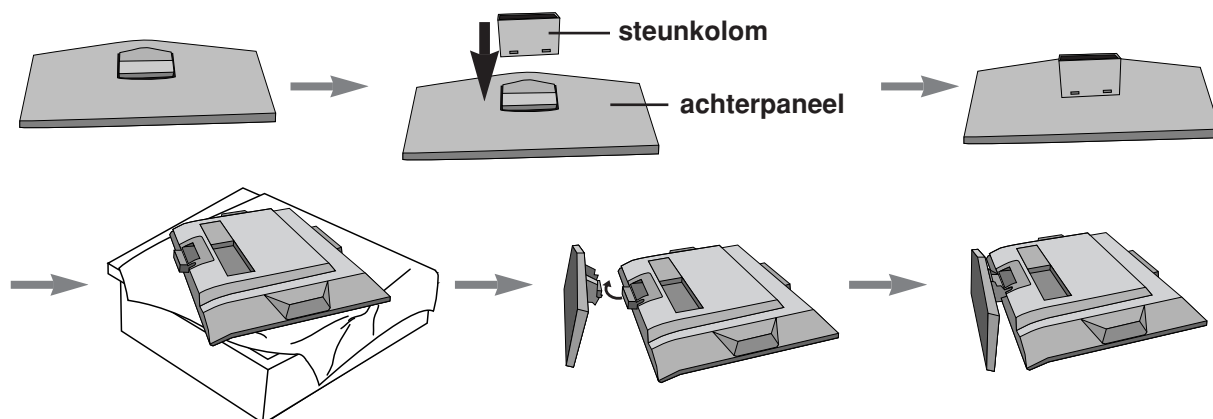
| | |
|---|-----------|
| Installatie | 3 |
| Plaats en functie van de bedieningselementen | 8 |
| Afstandsbediening | |
| Batterijen plaatsen / Voor-/zijpaneel / Achterzijde | |
| Basisbediening | 14 |
| Aan- en uitzetten | |
| Taal/land voor schermmenu selecteren | |
| Schermmenu's | 15 |
| Menu kiezen / Programma's kiezen | |
| Volume regelen | |
| TV-zenders instellen | 16 |
| Automatische programmering | |
| Handmatige programmering | |
| Een zendernaam toekennen / Fijnafstemming | |
| Programma's bewerken / Favoriete programma | |
| De programmatabel oproepen | |
| Beeldinstelling | 21 |
| PSM (Beeldstatusgeheugen) | |
| Beeldinstelling | |
| CSM (Geheugen kleurstatus) | |
| XD-functie / Cinema / Resetten | |
| Geluidsinstelling | 25 |
| SSM (Geluidsstatusgeheugen) | |
| Geluidsinstelling / Stereo-/tweetalenontvangst | |
| NICAM-ontvangst / Geluidsuitvoer kiezen | |
| Tijd-menu | 27 |
| Klok / Aan/uit-tijd | |
| Sleep timer / Sluimertimer | |
| Overige functies | 29 |
| Kinderslot / XD Demo | |
| TV-, AV- en PC-modus / Automatische AV-omschakeling | |
| Teletekst | 32 |
| In- en uitschakelen | |
| SIMPLE-tekst / TOP-tekst | |
| FASTEXT / Speciale teletekstfuncties | |
| Aansluiting van externe apparatuur | 34 |
| Antenneaansluiting / Euro scart-aansluiting (VCR) | |
| Audio-/video-ingangsaansluitingen | |
| S-video-/audio-ingangsaansluitingen (S-Video) | |
| DVD-ingangen / DTV-ingangen | |
| Hoofdtelefoonaansluiting | |
| Aansluiting van PC | 37 |
| PC-ingangsaansluiting / Setup pc | |
| Modus Wide XGA selecteren | |
| Beeldformaat | 40 |
| Controlelijst bij problemen | 41 |
| Specificaties van het product | 43 |

Installatie

INSTALLATIE VAN DE STEUN

1. Monteer de delen van de steun op het achterpaneel. Klik de steun in het achterpaneel.
2. Plaats het product voorzichtig met de schermzijde omlaag op een zacht oppervlak dat het product en het scherm beschermt tegen beschadiging.
3. Plaats de steun op het product zoals is weergegeven.

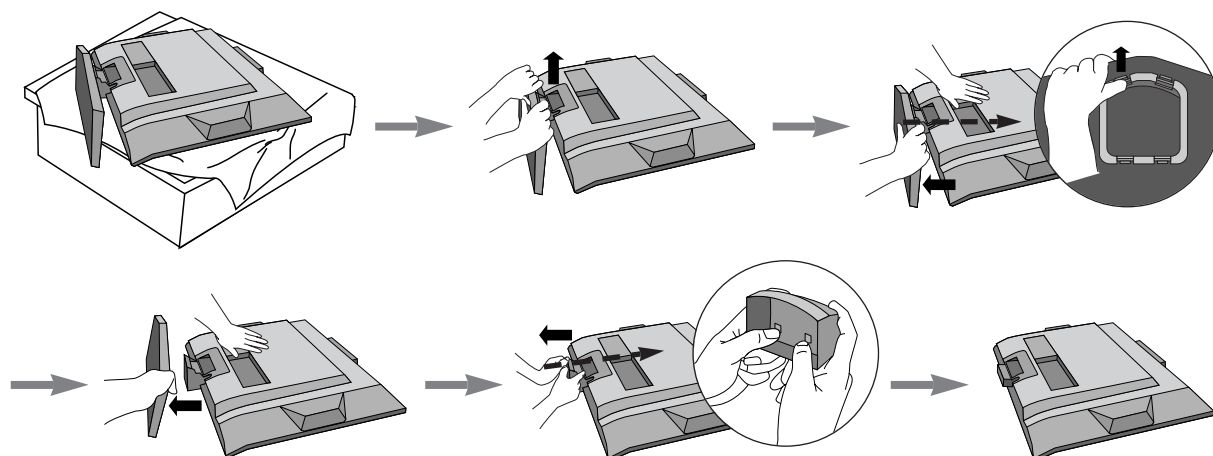
Opmerking: wat u hier ziet, kan enigszins afwijken van hoe uw apparaat er in werkelijkheid uitziet.



De steun demonteren

1. Plaats het toestel met de voorkant naar beneden op een kussen of een zachte doek.
2. Houd de steun met beide handen vast en buig hem omhoog.
3. Trek elke kant van het achterpaneel naar achteren terwijl u de vergrendeling omhoog drukt.
4. Trek het achterpaneel voorzichtig los van de steunkolom.
5. Trek de steunkolom los van het toestel terwijl u op de twee vergrendelingen drukt.

Opmerking: wat u hier ziet, kan enigszins afwijken van hoe uw apparaat er in werkelijkheid uitziet.

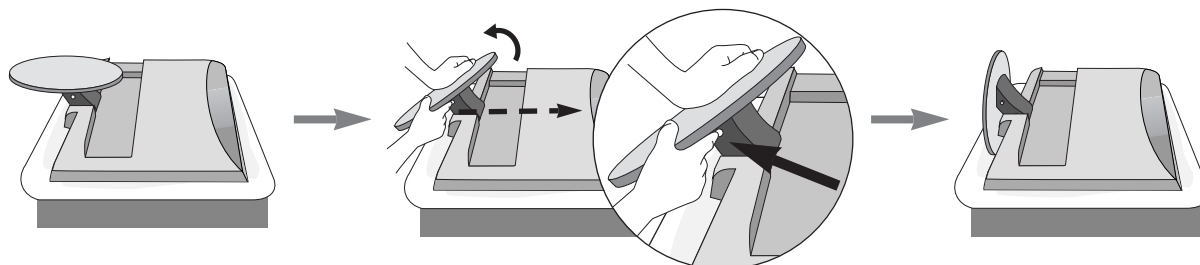


Installatie

Uitvouwen van de draaivoet

1. Plaats het product met de voorkant naar beneden op een zachte doek.
2. Houd de ontgrendelknop in de steun ingedrukt en trek de steun krachtig met beide handen naar buiten.

Note: Deze kan enigszins verschillen van het voorpaneel van uw toestel.

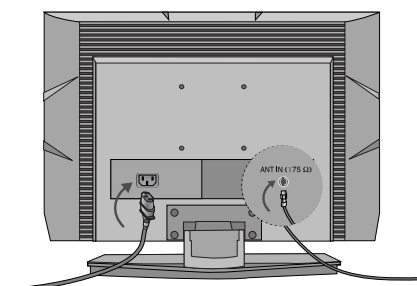


De steun beweegt alleen als u de ontgrendelknop ingedrukt houdt.

Tv aansluiten

1. Sluit de antennekabel aan op het aansluitpunt aan de achterkant waar **ANTENNA IN** bij staat. Gebruik voor een optimale ontvangst een buitenantenne.
2. Zie het gedeelte **Aansluiting van externe apparatuur** als u andere apparaten wilt aansluiten.
3. Sluit het netsnoer aan.

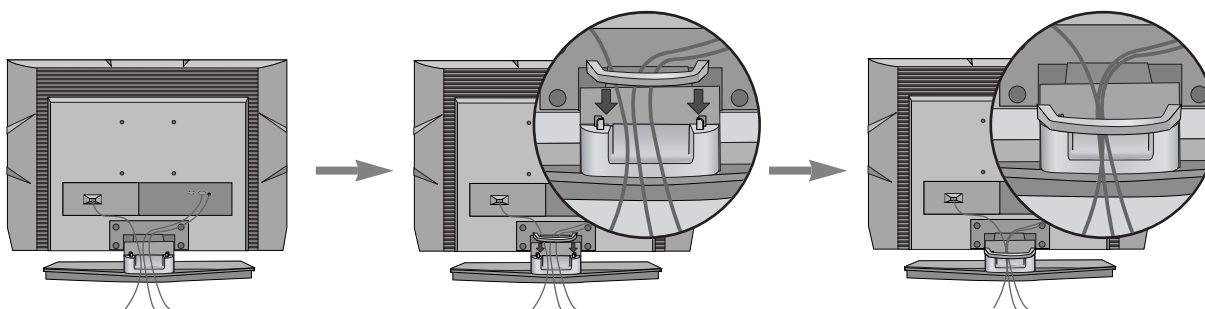
Opmerking: wat u hier ziet, kan enigszins afwijken van hoe uw apparaat er in werkelijkheid uitziet.



BASISAANSLUITING

1. Sluit de gewenste kabels aan.
Zie het gedeelte **Aansluiting van externe apparatuur** als u andere apparaten wilt aansluiten.
2. Bevestig de **kabelmanager** zoals op de afbeelding is weergegeven.

Opmerking: wat u hier ziet, kan enigszins afwijken van hoe uw apparaat er in werkelijkheid uitziet.



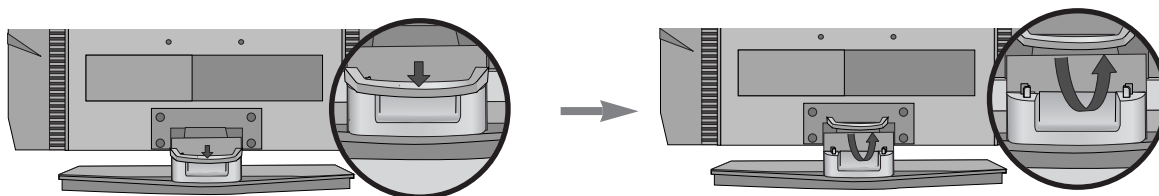
Installatie

DE KABELMANAGER VERWIJDEREN

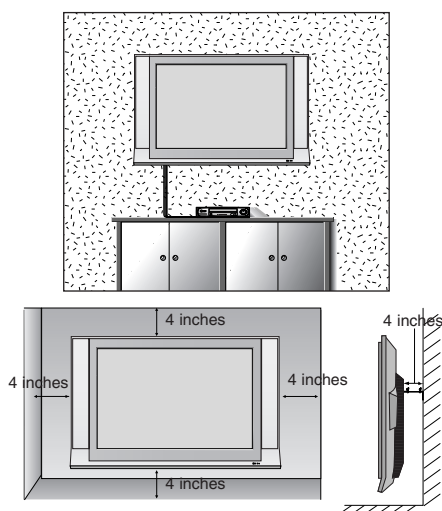
Druk eerst op kabelmanager.

Houd de **KABELMANAGER** met beide handen vast en trek deze omhoog.

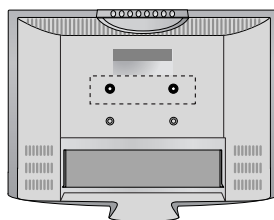
Opmerking: Het product niet aan de **kabelmanager** vastpakken bij verplaatsen.
(Als het product valt, kunt u persoonlijk letsel oplopen of kan het product worden beschadigd.)



Wandmontage: horizontale installatie



< alleen 20LC1R* >

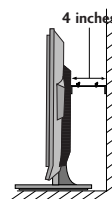
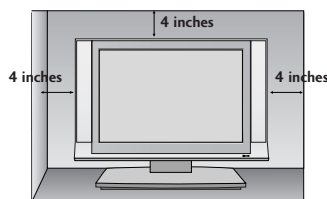
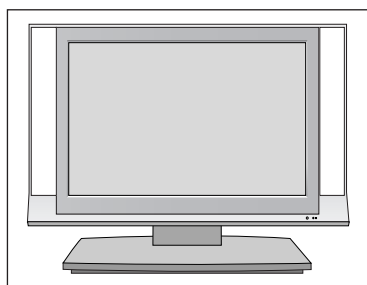


2 opvullingen

Plaats de opvullingen op de tv voordat u de wandmontagebeugel monteert, zodat de achterkant van de tv loodrecht kan worden geplaatst.

Zorg voor een goede ventilatie door aan beide zijden en ten opzichte van de muur een afstand van ongeveer 10 cm aan te houden. Neem voor uitgebreidere instructies contact op met uw dealer. Zie de installatiehandleiding van de optionele kantelbare wandmontagebeugel.

Installatie van de voet



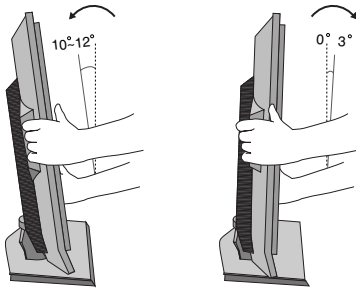
Zorg voor een goede ventilatie door aan beide zijden en ten opzichte van de muur een afstand van ongeveer 10 cm aan te houden.

Installatie

Het scherm plaatsen

Pas de positie van het scherm aan voor maximaal comfort.

• Kantelbereik



Plaats

Zet de tv niet op een plaats waar helder licht of zonlicht direct op het scherm valt. Zorg ervoor dat de tv niet wordt blootgesteld aan onnodige trillingen, vocht, stof of hitte. Zorg er ook voor dat de tv op een plaats met voldoende ventilatie staat. De ventilatiegaten in het achterpaneel mogen niet worden bedekt.

Als u de tv aan de muur wilt bevestigen, moet u een VESA-houder (optioneel onderdeel) aan de achterzijde van de tv vastmaken.

Bevestig de VESA-houder en bijbehorende muurbevestiging (optionele onderdelen) zorgvuldig, zodat de tv niet kan vallen.

Installatie

Kensington-beveiligingssysteem

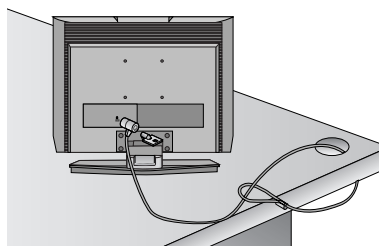
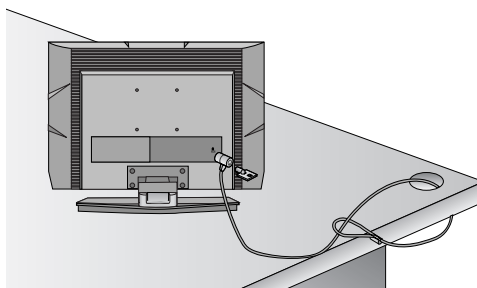
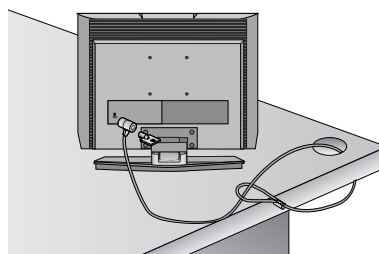
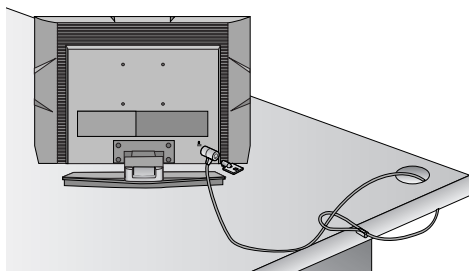
- De tv heeft aan de achterzijde een aansluiting voor het Kensington-beveiligingssysteem. Sluit de kabel van het Kensington-beveiligingssysteem aan volgens de onderstaande afbeelding.
- Gedetailleerde instructies voor installatie en gebruik van het Kensington-beveiligingssysteem zijn te vinden in de bijbehorende gebruikershandleiding.
Zie de website van Kensington, <http://www.kensington.com>, voor meer informatie. Kensington verkoopt beveiligingssystemen voor kostbare elektronische apparatuur, zoals notebooks en LCD-projectoren.

Opmerking:

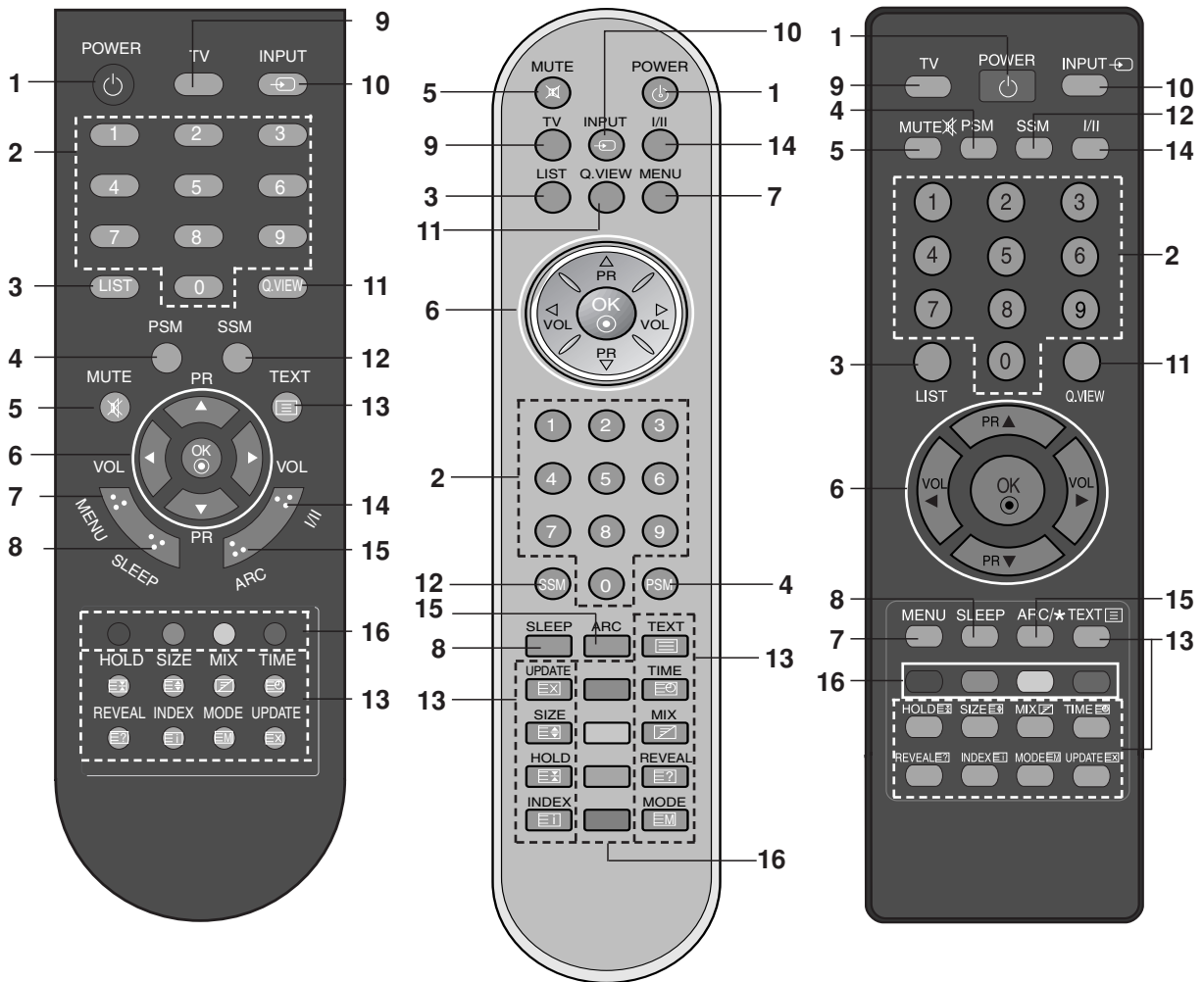
- Het Kensington-beveiligingssysteem is een optioneel accessoire.

Opmerking:

- Als de tv koud aanvoelt, kunt u een 'flikkering' zien wanneer het toestel wordt aangezet. Dit is normaal; er is niets mis met de tv.
- Er kunnen fouten zichtbaar zijn op het scherm in de vorm van kleine rode, groene of blauwe puntjes. Deze hebben echter geen nadelige invloed op de prestaties van het toestel.
- Raak het LCD-scherm niet aan en druk niet langdurig met uw vinger(s) op het scherm. Dit kan tijdelijke vervormingseffecten op het scherm veroorzaken.
- wat u hier ziet, kan enigszins afwijken van hoe uw apparaat er in werkelijkheid uitziet.

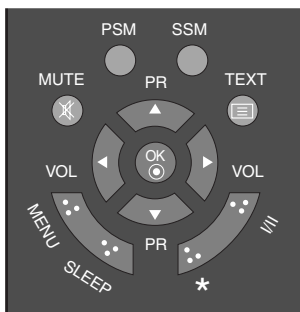


Plaats en functie van de bedieningselementen

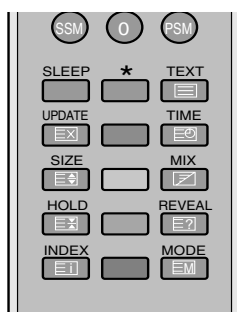


[ARC]

[ARC]



[Zonder ARC]



[Zonder ARC]

Plaats en functie van de bedieningselementen

Alle functies kunnen worden bediend met de afstandsbediening.. Sommige functies kunnen ook worden aangepast met de knoppen op het bovenste paneel van de tv. Verwenden Sie nur die mitgelieferte Fernbedienung. Andere fernbedienungen sind möglicherweise nicht funktionsfähig.

Afstandsbediening

Plaats eerst de batterijen alvorens de afstandsbediening te gebruiken. Zie de volgende bladzijde.

- 1. POWER**
schakelt het toestel in of uit vanuit standby.
- 2. NUMMERTOETSEN**
schakelt het toestel in vanuit standby of kiest direct een programma nummer.
- 3. LIST**
geeft de programmatabel weer.
- 4. PSM (Beeldstatusgeheugen)**
roept uw favoriete beeldinstelling op.
- 5. MUTE**
schakelt het geluid in en uit.
Druk op de **MUTE**-toets. Het geluid wordt uitgeschakeld en op het scherm verschijnt het symbool .
U kan deze functie annuleren door op de toets **MUTE**, **◀ / ▶**, **I/II**, of **SSM** te drukken.
- 6. ▲ / ▼ (Programma omhoog/omlaag)**
selecteert een programma of een menu-item.
schakelt het toestel in vanuit standby.
◀ / ▶ (Volume omlaag/omhoog)
past het volume aan.
past de menu-instellingen aan.
OK
legt uw keuze vast of toont de huidige modus.
- 7. MENU**
selecteert een menu.
- 8. SLEEP**
stelt de sluimertimer in.
- 9. TV**
hiermee gaat u terug naar de tv-stand.
schakelt het toestel in vanuit standby.
- 10. INPUT**
Selecteer de bedieningsstand van de afstandsbediening.
schakelt het toestel in vanuit standby.

- 11. Q.VIEW**
keert terug naar het voordien bekeken programma.
selecteert een favoriet programma.
Druk op de **Q.VIEW**-toets om terug te keren naar het laatste programma dat u aan het bekijken was.

- 12. SSM (Geluidsstatusgeheugen)**
roept uw favoriete geluidsinstelling op.

- 13. TELETEKSTTOETSEN**
Deze toetsen worden gebruikt voor teletekst.
Zie het hoofdstuk 'Teletekst' voor meer details.

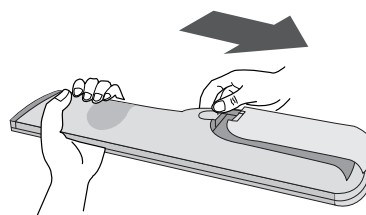
- 14. I/II**
selecteert de taal tijdens een uitzending in twee talen.

- 15. ARC (20LS2R*/ 23LS2R*)**
selecteerd uw gekozen beeldformaat.

- 16. GEKLEURDE KNOPEN** : Deze knopen worden gebruikt for teletext (alleen teletext modellen) of voor program instelling.

* : Geen functie

Batterijen plaatsen



De afstandsbediening werkt op twee batterijen van het type AAA.. Schuif voorzichtig het deksel van de afstandsbediening omlaag tot het batterijvak open is. Leg twee batterijen in volgens de polariteitsaanduidingen (⊕ en ⊖) in het vak.

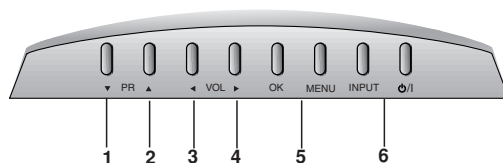
Opmerking : Om mogelijke schade als gevolg van lekkende batterijen te voorkomen, moet u de batterijen uit de afstandsbediening nemen als u ze lange tijd niet gaat gebruiken.

Plaats en functie van de bedieningselementen

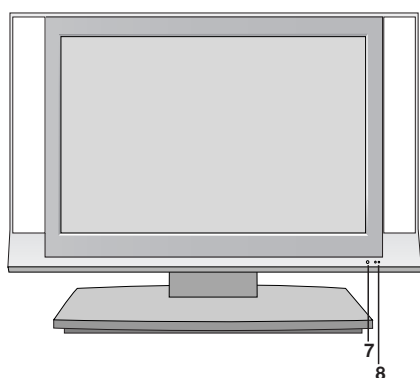
Voor

Indien uw product uitgerust is met beschermingsfolie, verwijdert u de folie en veegt u het product schoon met een poetsdoek.

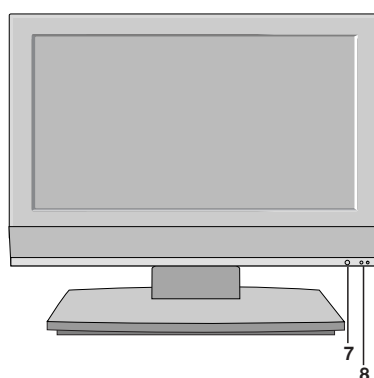
Hoogste paneel



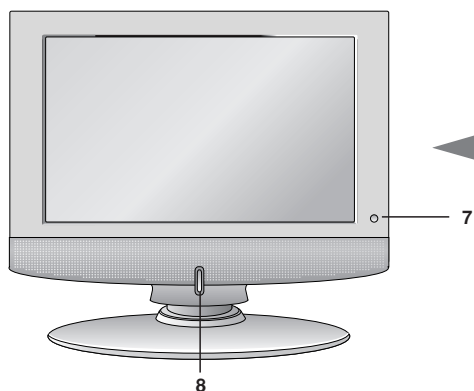
15LS1R*/ 20LS1R*



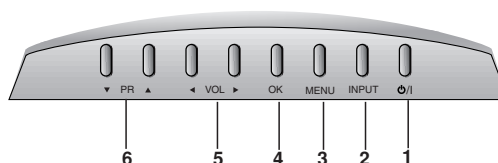
20LS2R*/ 23LS2R*



15LC1R*/ 20LC1R*



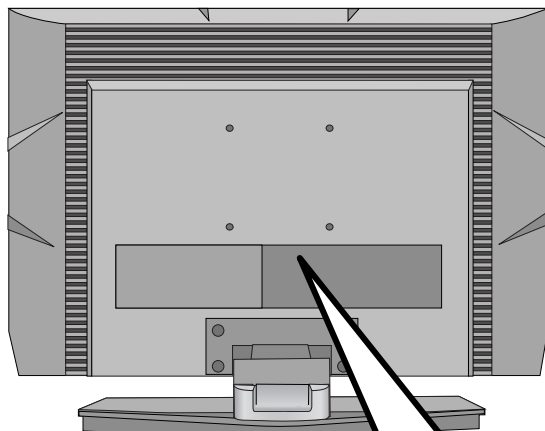
Hoogste paneel



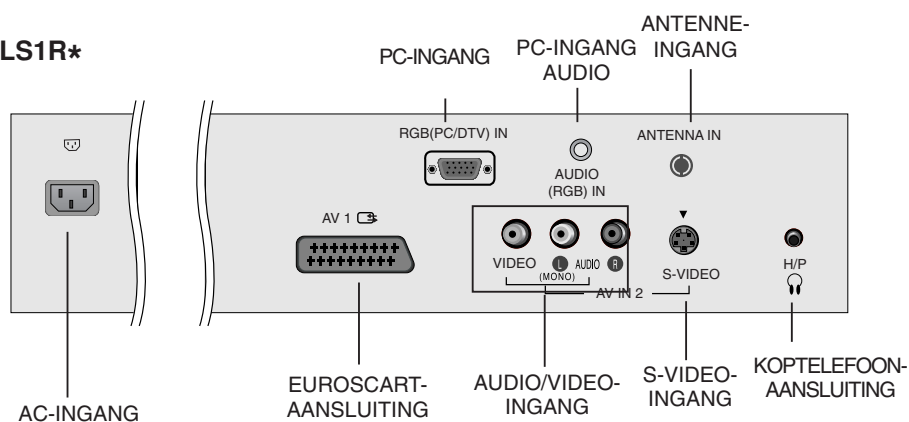
- 1. ON/OFF (⏻ / I)**
schakelt het toestel in of uit vanuit standby.
- 2. INPUT**
Selecteer de bedieningsstand van de afstandsbediening.
schakelt het toestel in vanuit standby.
- 3. MENU**
selecteert een menu.
- 4. OK**
legt uw keuze vast of toont de huidige modus.
- 5. ◀ / ▶ (Volume omlaag/omhoog)**
past het volume aan.
past de menu-instellingen aan.
- 6. ▲ / ▼ (Programma omhoog/omlaag)**
selecteert een programma of een menu-item.
schakelt het toestel in vanuit standby.
- 7. AFSTANDSBEDIENINGSENSOR**
- 8. SPANNINGS-/STANDBY-INDICATOR**
is rood als de tv op stand-by staat.
is groen als het toestel is ingeschakeld.

Plaats en functie van de bedieningselementen

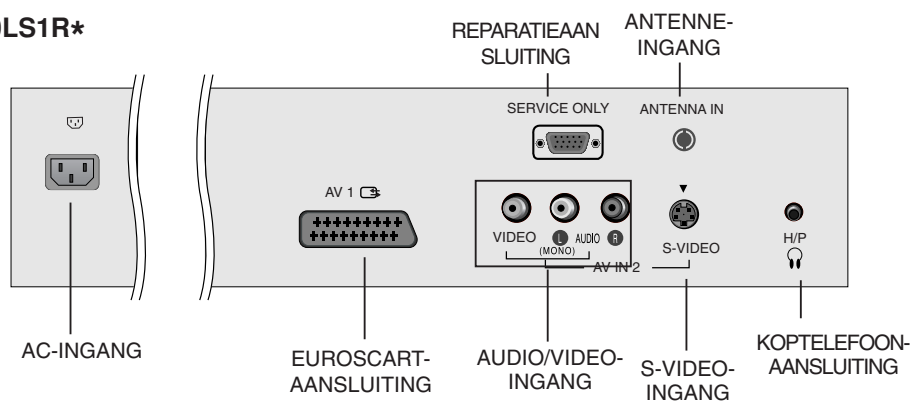
Achterzijde



15LS1R*

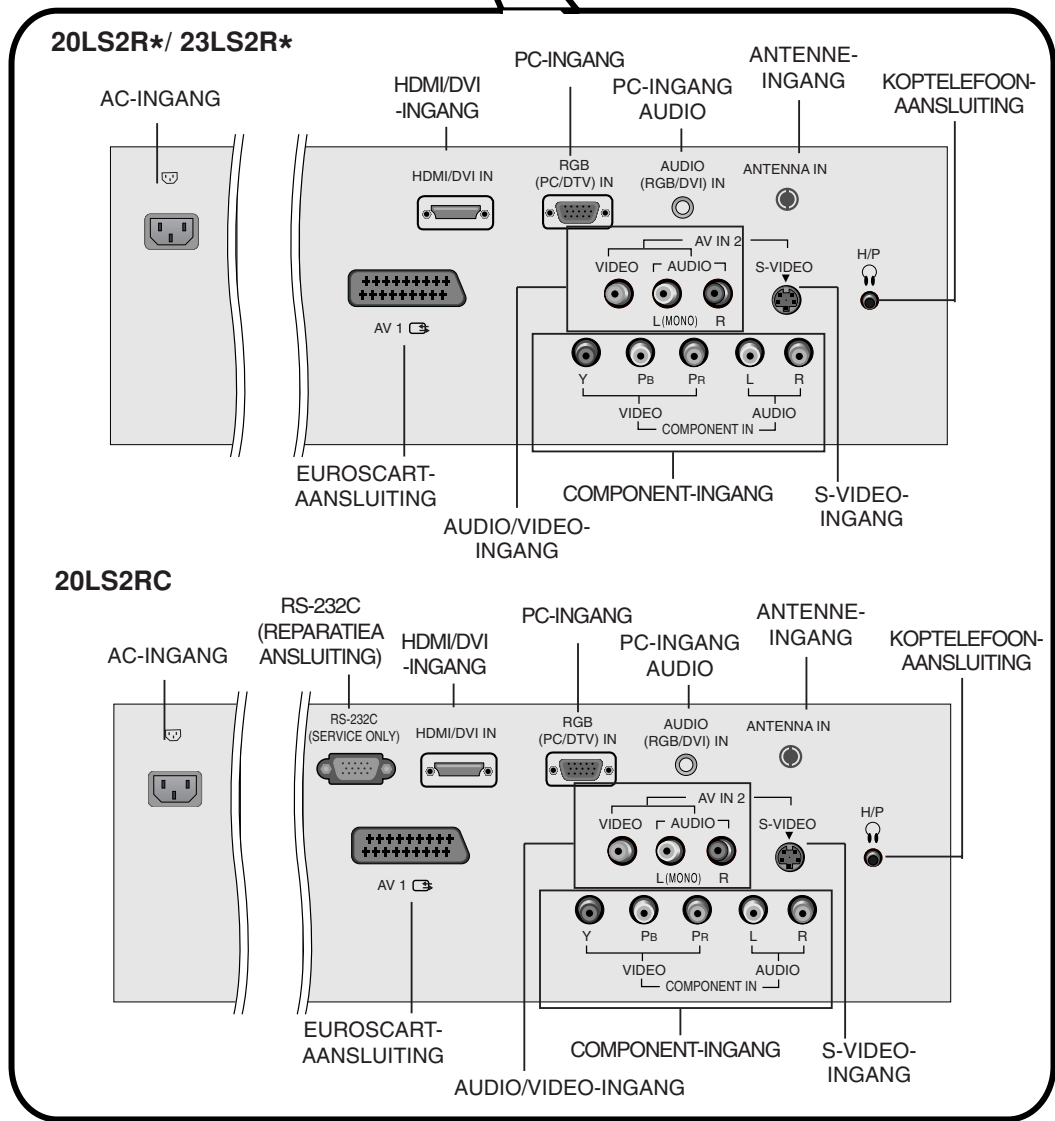
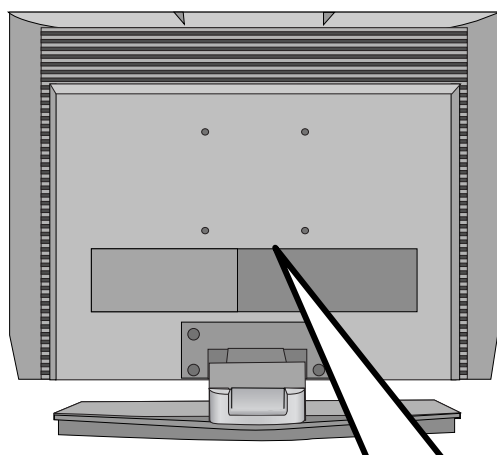


20LS1R*



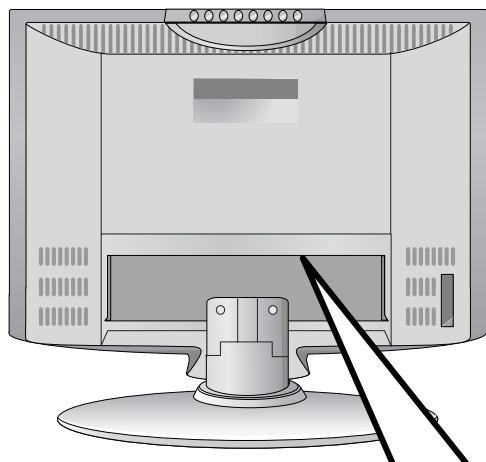
Plaats en functie van de bedieningselementen

Achterzijde

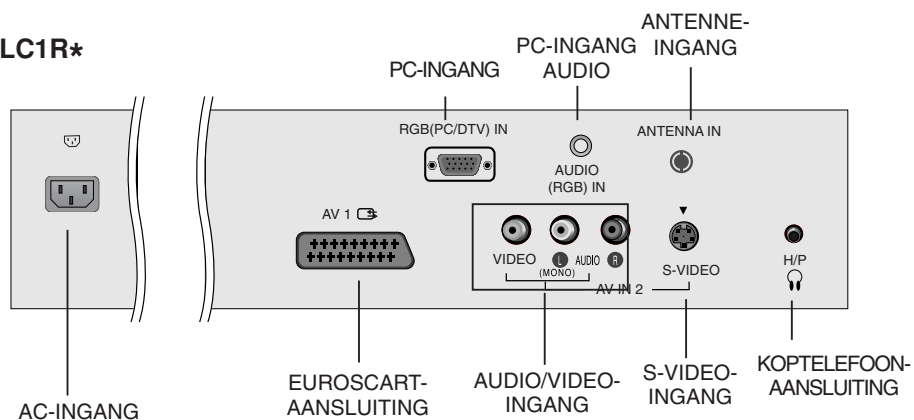


Plaats en functie van de bedieningselementen

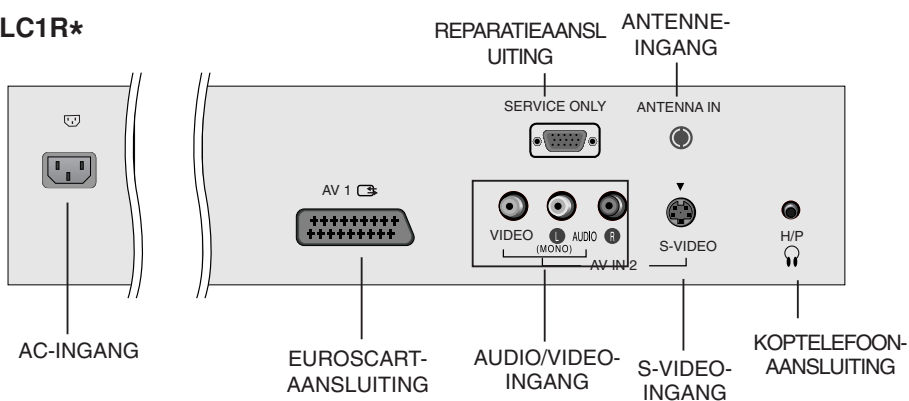
Achterzijde



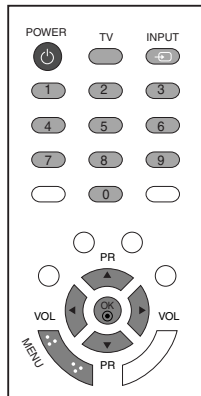
15LC1R*



20LC1R*



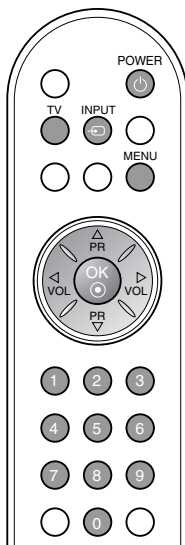
Basisbediening



Aan-en uitzetten

1. Druk op **POWER**, **▲ / ▼**, **TV**, **INPUT** of op de CIJFER-toetsen om het volledig in te schakelen.
2. Druk op de **POWER**-toets. Het toestel keert terug naar de standbymodus.
3. Trek het snoer uit het stopcontact om het toestel uit te schakelen.

Opmerking : Als het netsnoer wordt uitgetrokken terwijl het toestel aan staat, schakelt het toestel in de standby-modus of de ingeschakelde stand wanneer de stekker opnieuw in het stopcontact wordt gestoken.



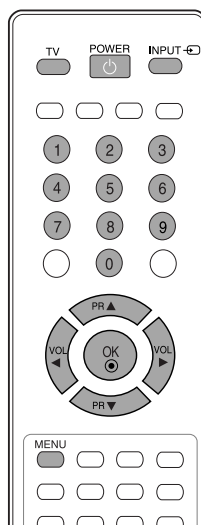
Taal/land voor schermmenu selecteren

Wanneer het toestel voor de eerste keer wordt aangezet, verschijnt het installatiemenu op het scherm.

1. Druk op de knop **▲ / ▼ / ◀ / ▶** en vervolgens op de knop **OK** om de gewenste taal te selecteren.
2. Druk op de knop **▲ / ▼ / ◀ / ▶** en vervolgens op de knop **OK** om het gewenste land te selecteren.

* Als u de instelling voor Taal/Land wilt wijzigen

1. Druk op de toets **MENU** en vervolgens op de toets **▲ / ▼** om het **EXTRA** te selecteren.
2. Druk op de **▶**-toets en vervolgens de toetsen **▲ / ▼** om **Taal(Language)** te selecteren. De menu's kunnen in de gekozen taal op het scherm worden weergegeven. Druk op de **G**-toets en vervolgens de toetsen **D / E** om **Land** te selecteren..
3. Druk op de knop **G** en vervolgens op de knop **▲ / ▼ / ◀ / ▶** om de gewenste taal of het gewenste land te selecteren.
4. Druk op de **OK**-toets.
5. Druk herhaaldelijk op de knop **MENU** om terug te keren naar de normale tv-weergave.



Opmerking

- a. Als u de **Installatiegids** niet stopt door op de **MENU** knop te drukken, of time-out van OSD (On Screen Display) scherm, zal het herhaaldelijk worden getoond als de set wordt ingeschakeld.
- b. Als u het verkeerde lokale land selecteert, kan de teletekst niet correct op het scherm getoond worden en kunnen er problemen optreden tijdens teletekstgebruik.
- c. Hebreeuws zijn toegevoegd aan het **Installatiegids** volgens de **Land** waar Hebreeuws gesproken wordt.

Schermmenu's

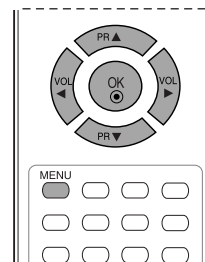
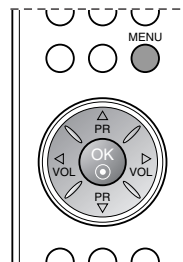
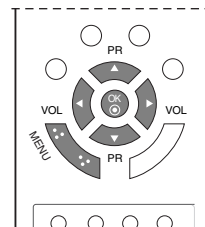
Menu kiezen

1. Druk op de **MENU**-toets en vervolgens de toetsen ▲ / ▼ om elk menu weer te geven.
2. Druk op de ►-toets en vervolgens de toetsen ▲ / ▼ om een menu-item te selecteren.
3. Wijzig de instelling van een functie in het sub- of rolmenu met de toetsen ◀ / ▶.

Met de **OK**-toets gaat u naar het bovenliggende menu, met de **MENU**-toets naar het onderliggende menu.

Opmerking :

- a. Het menu scherm (20LS1R*/20LC1R*) wordt niet weergegeven.
- b. In de teletekstmodus worden geen menu's getoond.
- c. Bij sommige modellen verschijnen de opties **Taal (Language)** niet.



Programma's kiezen

U kan een programmanummer selecteren met de toetsen ▲ / ▼ of met de NUMMER-toetsen.

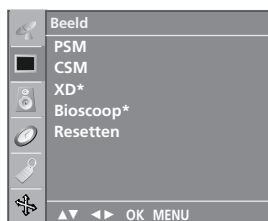
Volume regelen

Druk op de toetsen ◀ / ▶ om het volume te regelen.

* : 20LS2R*, 23LS2R



Kanaal menu



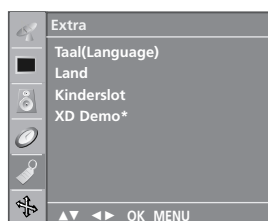
Beeld menu



Geluid menu



Scherm menu



Extra menu



Tijd menu

NEDERLANDS

TV-zenders instellen

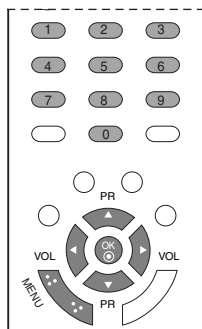


In dit toestel kunnen tot 100 TV-zenders worden opgeslagen in de vorm van programmanummers (0 t/m 99). Zodra u de zenders hebt ingesteld, kan u met de toets ▲ / ▼ of met de NUMMER-toetsen de zenders die u hebt geprogrammeerd overlopen. U kan zenders instellen door automatische of handmatige programmering.

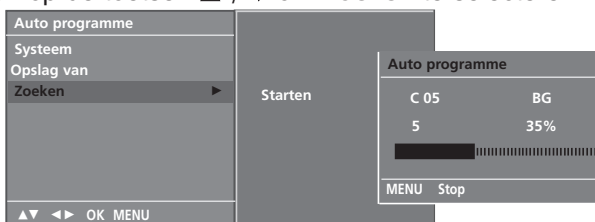
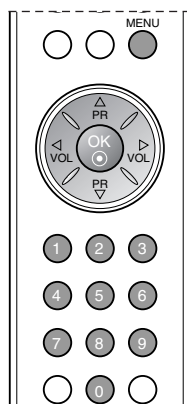
Automatische programmering

Met deze methode worden alle zenders opgeslagen die kunnen worden ontvangen. Het verdient aanbeveling de automatische programmering te gebruiken wanneer u dit toestel installeert.

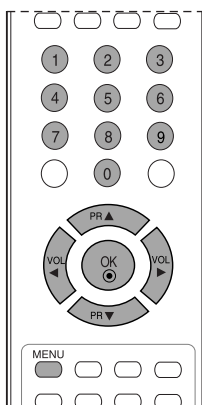
1. Druk op de **MENU**-toets en vervolgens de toetsen ▲ / ▼ om het **Kanaal**-menu te selecteren.
2. Druk op de ►-toets en vervolgens de toetsen ▲ / ▼ om **Auto programma** te selecteren.



3. Druk op de toets ►. Gebruik de toets ► en vervolgens de toetsen ▲ / ▼ om een TV-systeem te selecteren via het menu **Systeem** ;
BG : PAL B/G, SECAM B/G (Europa/Oost-Europa)
I : PAL I/II (V.K./Ierland)
DK : PAL D/K, SECAM D/K (Oost-Europa)
L : SECAM L'L (Frankrijk)
L : SECAM L/L' (France)
4. Druk op de **OK**-toets.
5. Druk op de toetsen ▲ / ▼ om **Opslag van** te selecteren.
6. Selecteer het aanvangsprogrammanummer met de toetsen ◀ / ▶ of de CIJFERTOETSEN in het **Opslag van**-rolmenu. Een nummer kleiner dan 10 wordt ingevoerd met een '0' als eerste cijfer, bijv. '05' voor '5'.
7. Druk op de **OK**-toets.
8. Druk op de toetsen ▲ / ▼ om **Zoeken** te selecteren.



9. Druk op de ►-toets om automatisch programmeren te beginnen. Alle zenders die ontvangen kunnen worden, worden opgeslagen. Op de toets **MENU** drukken om automatisch programmeren te stoppen. Wanneer automatisch programmeren afgelopen is, wordt het menu **Programma bewerking** afgebeeld op het scherm. Zie het hoofdstuk 'Programma's editen' om het opgeslagen programma te editen.
10. Druk herhaaldelijk op de knop **MENU** om terug te keren naar de normale tv-weergave.



TV-zenders instellen

Handmatige programmering

Deze methode stelt u in staat handmatig af te stemmen op zenders en de zenders in de gewenste volgorde te rangschikken. U kan ook aan elk programmanummer een zendernaam van vijf tekens toekennen.

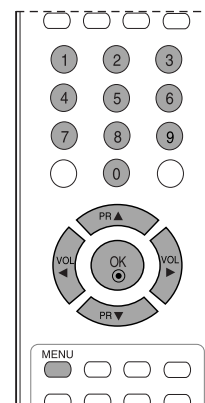
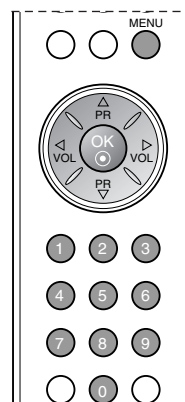
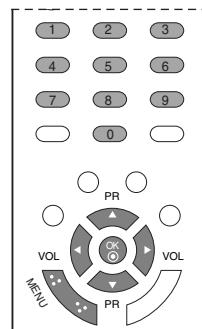
1. Druk op de **MENU**-toets en vervolgens de toetsen ▲ / ▼ om het **Kanaal**-menu te selecteren.
2. Druk op de ►-toets en vervolgens de toetsen ▲ / ▼ om **Manuele programma** te selecteren.
3. Druk op de ►-toets en vervolgens de toetsen ▲ / ▼ om **Opslag** te selecteren.



4. Selecteer het gewenste programmanummer (0 t/m 99) met de toetsen ◀ / ▶ of met de NUMMER-toetsen in het **Opslag**-menu. Een nummer kleiner dan 10 wordt ingevoerd met een '0' als eerste cijfer, bijv. '05' voor '5'.
5. Druk op de **OK**-toets.
6. Druk op de toetsen ▲ / ▼ om **Systeem** te selecteren.
7. Druk op de toets ► en vervolgens op de toets ◀ / ▶ om een TV-systeem te selecteren via het menu **Systeem** ;
BG : PAL B/G, SECAM B/G (Europa/Oost-Europa)
I : PAL I/II (V.K./Ierland)
DK : PAL D/K, SECAM D/K (Oost-Europa)
L : SECAM L'L (Frankrijk)
8. Druk op de **OK**-toets.
9. Druk op de toetsen ▲ / ▼ om **Band** te selecteren.
10. Druk op de toets ► en vervolgens op de toets ▲ / ▼ om **VHF/UHF** of **Kabel** te selecteren in het menu **Band**.
11. Druk op de **OK**-toets.
12. Druk op de toetsen ▲ / ▼ om **Kanaal** te selecteren.
13. U kunt het gewenste zendernummer selecteren met de knop ◀ / ▶ of met de cijfertoetsen.
14. Druk op de **OK**-toets.
15. Druk op de toetsen ▲ / ▼ om **Zoeken** te selecteren.
16. Druk op de toets ► en vervolgens op toets ◀ / ▶ als u het zoeken via het menu **Zoeken** wilt starten. Het zoeken stopt, zodra er een zender wordt gevonden.
17. Druk op de **OK**-toets om de zender op te slaan.
18. Herhaal stappen 3 t/m 17 om een andere zender op te slaan.



19. Druk herhaaldelijk op de knop **MENU** om terug te keren naar de normale tv-weergave.

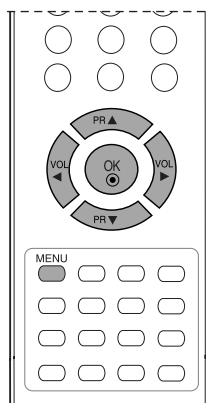
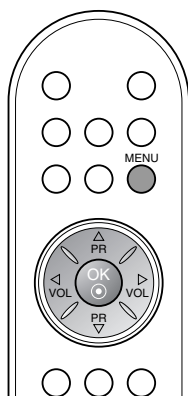
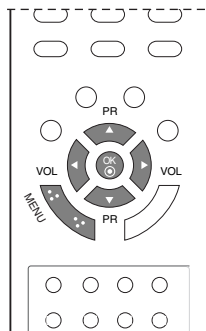


TV-zenders instellen



Een zendernaam toekennen

1. Herhaal stappen 1 t/m 2 van 'Handmatige programmering'.
2. Druk op de ►-toets en vervolgens de toetsen ▲ / ▼ om **Naam** te selecteren.
3. Druk op de ►-toets en vervolgens de toetsen ▲ / ▼-toets. U kan een spatie, +, -, cijfers van 0 t/m 9 en letters van A tot Z invoeren. Er kunnen 5 cijfers worden opgeslagen voor de naam. Met de ◀-toets kan u in de tegenovergestelde richting selecteren.
4. Selecteer de volgende positie door op de toetsen ◀ / ► te drukken en voer vervolgens het tweede teken in, enzovoort.
5. Druk op de **OK**-toets om de zender op te slaan.
6. Druk herhaaldelijk op de knop **MENU** om terug te keren naar de normale tv-weergave.



Fijnafstemming

Fijnafstemming is gewoonlijk alleen nodig bij een slechte ontvangst.

1. Herhaal stappen 1 tot en met 2 voor het handmatig afstemmen van programma's.
2. Druk op de knop ► en gebruik vervolgens de knop ▲ / ▼ om **Fijn** te selecteren.
3. Druk op de knop ►.
4. Druk op de knop ◀ / ► om het beste beeld en geluid te zoeken in het menu **Fijn**.
5. Druk op de knop **OK**.
6. Druk herhaaldelijk op de knop **MENU** om terug te keren naar de normale tv-weergave.

Het programma met fijnafstemming wordt in oranje aangegeven bij het selecteren van programma's.



TV-zenders instellen

Programma's bewerken

Met deze functie kan u opgeslagen programma's wissen of overslaan. U kan ook zenders naar andere programmanummers verplaatsen of lege zenderinformatie invoegen op het geselecteerde programmanummer.

1. Druk op de **MENU**-toets en vervolgens de toetsen **▲ / ▼** om het **Kanaal**-menu te selecteren.
2. Druk op de **►**-toets en vervolgens de toetsen **▲ / ▼** om **Programma bewerking** te selecteren.
3. Druk op de **►**-toets om het menu **Programma bewerking** weer te geven.

| Programma bewerking | | | |
|---------------------|-----|-------------|--------|
| 0 | C | 03 | 5 S 69 |
| 1 | BLN | 03 | 6 S 17 |
| 2 | C | 12 | 7 S 22 |
| 3 | S | 66 | 8 C 09 |
| 4 | S | 67 | 9 C 11 |
| ● Wissen | | ● Copieren | |
| ● Verplaatsen | | ● Overslaan | |
| ▲▼ ◀▶ OK MENU | | | |

Een programma wissen

1. Selecteer het te wissen programma met de toetsen **▲ / ▼** of **◀ / ▶**.
2. Druk tweemaal op de **RODE** toets.
Het geselecteerde programma wordt gewist en alle volgende programma's schuiven één positie op naar boven.

| Programma bewerking | | | |
|---------------------|-----|----|--------|
| 0 | C | 03 | 5 S 69 |
| 1 | BLN | 03 | 6 S 17 |
| 2 | C | 12 | 7 S 22 |
| 3 | S | 66 | 8 C 09 |
| 4 | S | 67 | 9 C 11 |
| ● Wissen | | | |
| MENU | | | |

Een programma kopiëren

1. Selecteer het te kopiëren programma met de toetsen **▲ / ▼** of **◀ / ▶**.
2. Druk op de **GROENE** toets.
Alle volgende programma's schuiven één positie op naar onder.

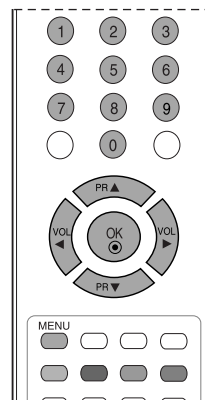
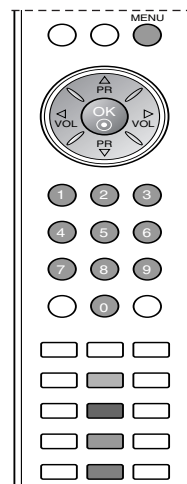
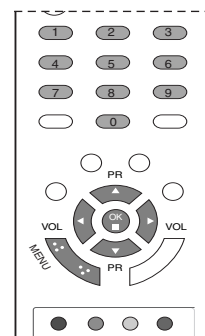
Een programma verplaatsen

1. Selecteer het te verplaatsen programma met de toetsen **▲ / ▼** of **◀ / ▶**.
2. Druk op de **GELE** toets.
3. Verplaats het programma naar het gewenste programmanummer met de toetsen **▲ / ▼** of **◀ / ▶**.
4. Druk nogmaals op de **GELE** toets om de functie te annuleren.

Een programmanummer overslaan

1. Selecteer het programma dat moet worden overgeslagen met de toetsen **▲ / ▼** of **◀ / ▶**.
2. Druk op de **BLAUWE** toets. Het overgeslagen programma wordt blauw.
3. Druk nogmaals op de **BLAUWE** toets om de functie te annuleren. Wanneer een programmanummer wordt overgeslagen, betekent dit dat u het niet langer kan selecteren met de toetsen **▲ / ▼** tijdens de normale TV-bediening. Om het overgeslagen programma te selecteren, moet u het programmanummer rechtstreeks invoeren met de **NUMMER**-toetsen of het selecteren in het menu programma's bewerken of in de programmatabel.

Druk herhaaldelijk op de knop **MENU** om terug te keren naar de normale tv-weergave.



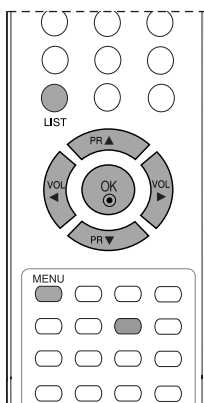
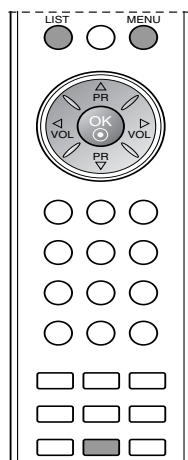
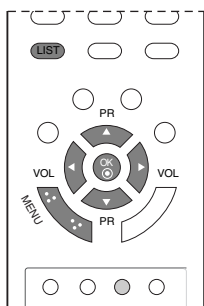
TV-zenders instellen



Favoriete programma

Met deze functie selecteert u rechtstreeks uw favoriete programma's.

1. Druk op de **MENU**-toets en vervolgens de toetsen ▲ / ▼ om het **Kanaal**-menu te selecteren.
2. Druk op de ►-toets en vervolgens de toetsen ▲ / ▼ om **Favoriete programma** te selecteren.



3. Druk op de ►-toets en vervolgens de toetsen ◀ / ▶ om **Aan** of **Uit** te selecteren.
4. Druk op de toetsen ▲ / ▼ om -- ---- te selecteren.
5. Selecteer een gewenst programma met de toetsen ◀ / ▶.
6. Om een ander programma op te slaan, herhaalt u stappen 4 tot 5. U kunt maximaal 8 programma's opslaan.
7. Druk herhaaldelijk op de knop **MENU** om terug te keren naar de normale tv-weergave.

Druk enkele malen op de **GELE** knop om een lijst met favoriete programma's te selecteren in de modus **Aan**. Druk enkele malen op de **GELE** knop om eerdere programma's te selecteren in de modus **Uit**.

De programmatabel oproepen

U kan controleren welke programma's in het geheugen zijn opgeslagen door de programmatabel weer te geven.

De programmatabel weergeven

Druk op de **LIST**-toets om het menu **Programmatabel** weer te geven. De programmatabel verschijnt op het scherm. Eë programmatabel bevat tien programma's, zoals u hieronder kan zien.

| Programmalijs | | | |
|---------------|-----|----|--------|
| 0 | C | 03 | 5 S 69 |
| 1 | BLN | 03 | 6 S 17 |
| 2 | C | 12 | 7 S 22 |
| 3 | S | 66 | 8 C 09 |
| 4 | S | 67 | 9 C 11 |

Opmerking :

- a. *Mogelijk staan sommige programma's in het blauw. Dit zijn programma's die zijn ingesteld om te worden overgeslagen door de functie automatische programmering of in de programmabewerkingfunctie.*
- b. *Sommige programma's worden in de tabel weergegeven met hun kanaalnummer. Dit zijn programma's waaraan geen zendernaam is toegekend.*

Een programma selecteren in de programmatabel

Selecteer een programma met de toetsen ▲ / ▼ of ◀ / ▶.

Druk daarna op de **OK**-toets.

Het toestel stemt af op het gekozen programmanummer.

Bladeren door de programmatabel

Er zijn 10 pagina's met programmatabellen die in totaal 100 programma's bevatten.

Druk herhaaldelijk op de toetsen ▲ / ▼ of ◀ / ▶ om de pagina's om te slaan.

Druk op de **MENU**-toets om terug te keren naar het normale TV-beeld.

Beeldinstelling

PSM (Beeldstatusgeheugen)

1. Druk op de **MENU**-toets en vervolgens de toetsen **▲** / **▼** om het **Beeld** menu te selecteren.
2. Druk op de **▶**-toets en vervolgens de toetsen **▲** / **▼** om **PSM** te selecteren.
3. Pajna **▶**-näppäintä ja sitten **▲** / **▼**-näppäintä valitaksesi kuva-asetukset **PSM**-pudotusvalikosta.
4. Druk op de **OK**-toets.



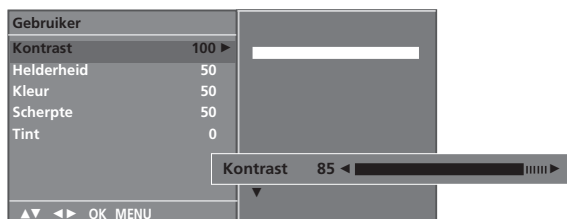
5. Druk herhaaldelijk op de knop **MENU** om terug te keren naar de normale tv-weergave.

Om uw favoriete instelling op te roepen, drukt u op de **PSM**-toets tot het gewenste beeld (**Dynamisch**, **Standaard**, **Mild**, **Spel** of **Gebruiker**) verschijnt. De beelden **Dynamisch**, **Standaard**, **Mild** en **Spel** zijn op de fabriek ingesteld voor een optimale beeldweergave en kunnen niet worden gewijzigd.

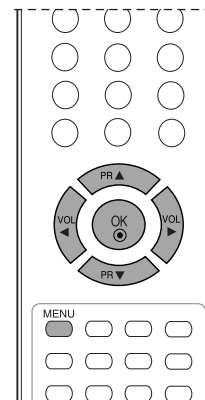
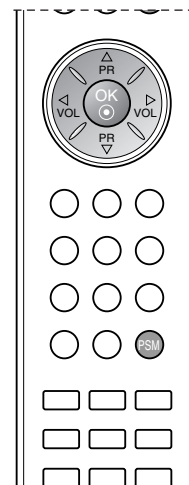
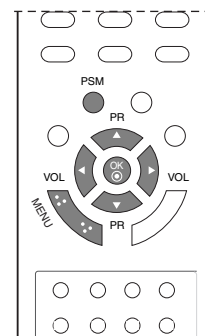
Beeldinstelling

U kan het contrast, de helderheid, de kleurintensiteit, de scherpte, de tint van het beeld instellen op de niveaus die u verkiest.

1. Druk op de **MENU**-toets en vervolgens de toetsen **▲** / **▼** om het **Beeld** menu te selecteren.
2. Druk op de **▶**-toets en vervolgens de toetsen **▲** / **▼** om **PSM** te selecteren.
3. Druk op de **▶**-toets en vervolgens de toetsen **▲** / **▼** om **Gebruiker** te selecteren.
4. Druk op de knop **▶** en vervolgens op de knop **▲** / **▼** om de gewenste beeldoptie te selecteren.
5. Druk op de knop **▶** en vervolgens op de knop **◀** / **▶** om de gewenste wijzigingen aan te brengen.



6. Druk herhaaldelijk op de knop **MENU** om terug te keren naar de normale tv-weergave.



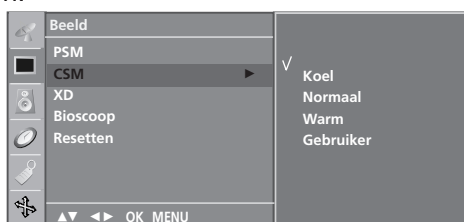
Beeldinstelling



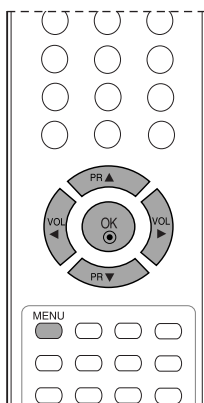
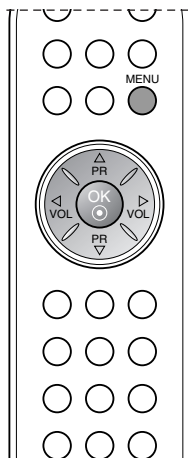
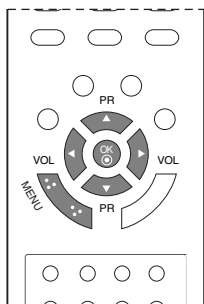
CSM (Geheugen kleurstatus)

Hiermee selecteert u een standaardkleurenset.

1. Druk op de **MENU**-toets en vervolgens de toetsen ▲ / ▼ om het **Beeld** menu te selecteren.
2. Druk op de ►-toets en vervolgens de toetsen ▲ / ▼ om **CSM** te selecteren.



3. Druk op de knop ► en vervolgens op de knop ▲ / ▼ om een kleurinstelling in het menu **CSM** te selecteren: **Koel**, **Normaal**, **Warm** or **Gebruiker (Rood, Groen, Blauw)**.
4. Druk op de **OK**-toets.
5. Druk herhaaldelijk op de knop **MENU** om terug te keren naar de normale tv-weergave.

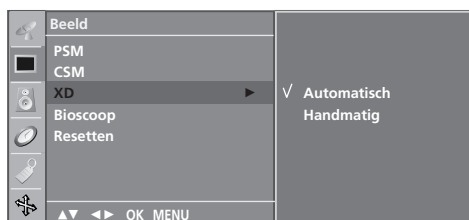


Beeldinstelling

XD-functie

XD is de unieke beeldverbeteringstechnologie van LG Electronic waarmee een echte HD-bron via een geavanceerd digitaal signaalverwerkingsalgoritme kan worden weergegeven.

1. Druk op de **MENU**-toets en vervolgens de toetsen **▲** / **▼** om het **Beeld** menu te selecteren.
2. Druk op de **▶**-toets en vervolgens de toetsen **▲** / **▼** om **XD** te selecteren.
3. Druk op de **▶**-toets en vervolgens de toetsen **▲** / **▼** om **Automatisch** of **Handmatig** te selecteren.



4. Druk op de **OK**-toets.
5. Druk herhaaldelijk op de knop **MENU** om terug te keren naar de normale tv-weergave.

Manual (Handmatig) selecteren

Dit menu wordt geactiveerd nadat u **Gebruiker** van **PSM** hebt geselecteerd.

1. Druk op de **▶**-toets en vervolgens de toetsen **▲** / **▼** om **XD Kontrast**, **XD Kleur** of **XD NR** te selecteren.
2. Druk op de **▶**-toets en vervolgens de toetsen **▲** / **▼** om **Aan** of **Uit** te selecteren.
3. Druk herhaaldelijk op de knop **MENU** om terug te keren naar de normale tv-weergave.

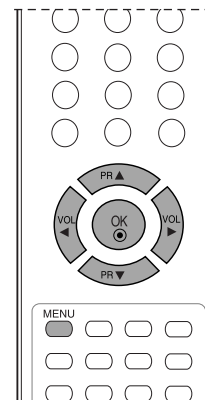
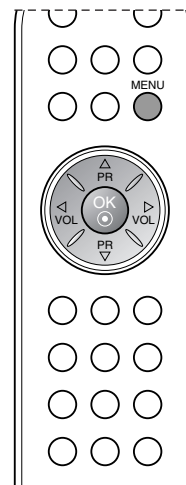
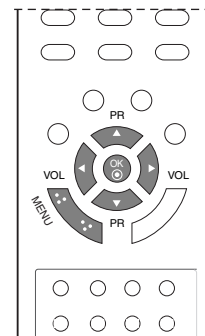
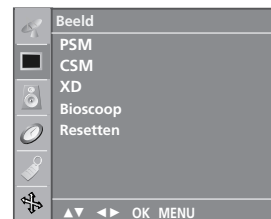
XD Kontrast : het contrast automatisch optimaliseren afhankelijk van de helderheid van de reflectie.

XD Kleur : de kleuren van de reflectie automatisch aanpassen om de kleuren zo natuurgetrouw mogelijk te reproduceren.

XD NR : de ruis in zoverre verwijderen dat het oorspronkelijke beeld niet wordt aangetast.



Opmerking : Deze functie is niet beschikbaar in de modus **RGB[PC]**, **HDMI[PC]**. Deze functie is niet op alle modellen beschikbaar.



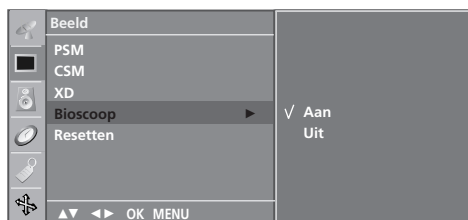
Beeldinstelling



Cinema

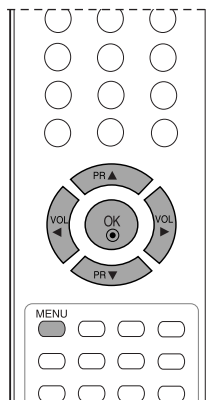
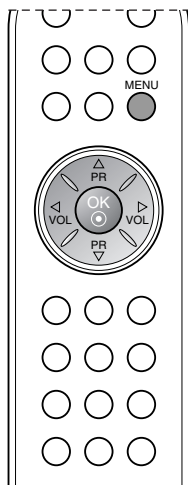
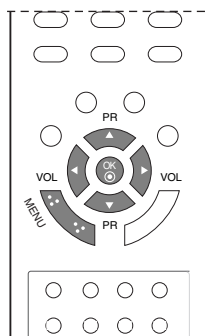
Stel de tv in op de best mogelijke beeldkwaliteit voor het weergeven van films.

1. Druk op de **MENU**-toets en vervolgens de toetsen ▲ / ▼ om het **Beeld** menu te selecteren.
2. Druk op de ►-toets en vervolgens de toetsen ▲ / ▼ om **Bioscoop** te selecteren.
3. Druk op de ►-toets en vervolgens de toetsen ▲ / ▼ om **Aan** of **Uit** te selecteren.



4. Druk herhaaldelijk op de knop **MENU** om terug te keren naar de normale tv-weergave.

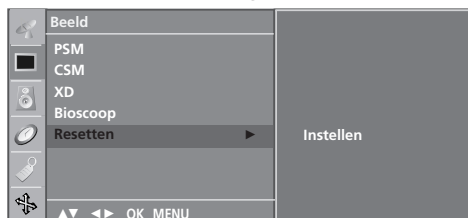
Opmerking : Deze functie is niet op alle modellen beschikbaar.



Resetten

De fabrieksinstellingen voor **PSM**, **CSM**, **XD** en **Cinema** worden hersteld.

1. Druk op de **MENU**-toets en vervolgens de toetsen ▲ / ▼ om het **Beeld** menu te selecteren.
2. Druk op de ►-toets en vervolgens de toetsen ▲ / ▼ om **Resetten** te selecteren.
3. Druk op de knop ► om de ingestelde waarde te activeren.



4. Druk herhaaldelijk op de knop **MENU** om terug te keren naar de normale tv-weergave.

Opmerking : Deze functie is niet op alle modellen beschikbaar.

Geluidsinstelling

SSM (Geluidsstatusgeheugen)

U kan uw favoriete geluidsinstelling kiezen: Plat, Muziek, Film of Sport, en u kunt ook de geluidsfrequentie van de equalizer afstellen.

1. Druk op **MENU** en vervolgens op **▲ / ▼** om het menu **Geluid** te selecteren.



2. Druk op de **▶**-toets en vervolgens de toetsen **▲ / ▼** om **SSM** te selecteren.
3. Op de **▶** en vervolgens op de **▲ / ▼** toets drukken om een klankinstelling in het afrolmenu **SSM** te selecteren.

Geluidsinstelling

- a. Druk in het **Gebruiker**-menu op de **OK**-toets.
- b. Selecteer een geluidsband met de toetsen **◀ / ▶**.
- c. Stel het gewenste geluidsniveau in met de toetsen **▲ / ▼**.
- d. Druk op de **OK**-toets om de instellingen voor het geluid **Gebruiker** op te slaan.



4. Druk herhaaldelijk op de knop **MENU** om terug te keren naar de normale tv-weergave.

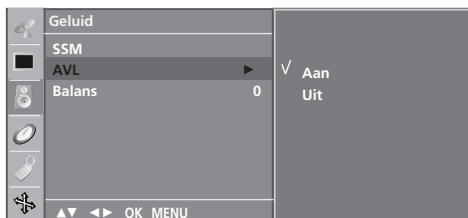
Om uw favoriete instelling op te roepen, drukt u op de **SSM**-toets tot het gewenste geluid (**Plat**, **Muziek**, **Film**, **Sport** of **Gebruiker**) verschijnt. De geluiden **Plat**, **Muziek**, **Film** en **Sport** zijn op de fabriek ingesteld voor een optimale geluidswaer-gave en kunnen niet worden gewijzigd.

Opmerking : Als u de **SSM**-toets indrukt nadat u de geschikte instellingen hebt gemaakt in het gebruiker-submenu, verschijnt automatisch de aanduiding **Gebruiker**, zelfs als u al een fabrieksinstelling hebt ingesteld: **Plat**, **Muziek**, **Film** of **Sport**.

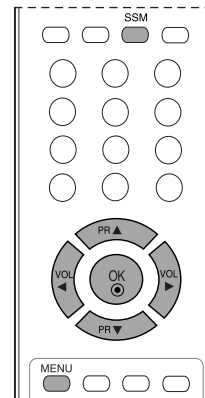
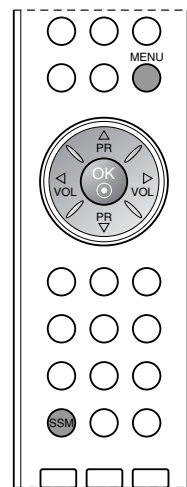
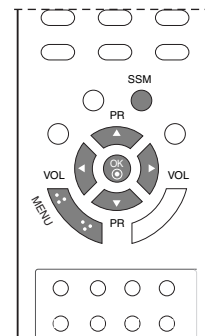
Geluidsinstelling

U kan ook de geluidsfrequentie van de balans en het AVL in- of uitschakelen. AVL houdt het geluidsvolume automatisch gelijk, zelfs wanneer u een ander programma kiest.

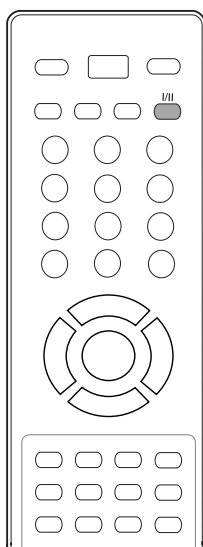
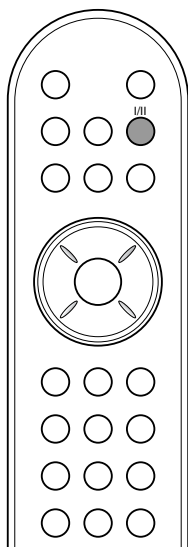
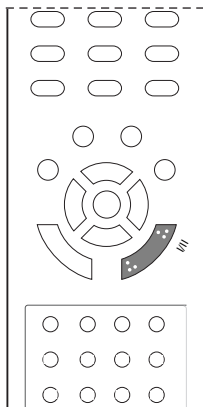
1. Druk op **MENU** en vervolgens op **▲ / ▼** om het menu **Geluid** te selecteren.
2. Druk op de **▶**-toets en vervolgens de toetsen **▲ / ▼** om de gewenste geluids-functie te selecteren : **AVL** of **Balans**.



3. Stel het gewenste afstelling in met de toetsen **◀ / ▶**, **▲ / ▼** en vervolgens de **OK**-toets.
4. Druk herhaaldelijk op de knop **MENU** om terug te keren naar de normale tv-weergave.



Geluidsinstelling



Stereo-/tweetalenontvangst

Wanneer een programma wordt geselecteerd, verschijnt de geluids-informatie voor de zender nadat het programmanummer en de zendernaam zijn verdwenen.

| | |
|------------|------------------------|
| Uitzending | Weergave op het scherm |
| Mono | MONO |
| Stereo | STEREO |
| Dual | DUAL I |

Monogeluid kiezen

Als bij stereo-ontvangst het stereosignaal zwak is, kan u overschakelen op mono door tweemaal op de toets **I/II** te drukken. In de mono-ontvangst verbetert de diepte van het geluid. Om opnieuw de stereomodus in te stellen, drukt u nogmaals tweemaal op de toets **I/II**.

Taal kiezen voor uitzending in twee talen

Als een programma wordt ontvangen in twee talen, kan u overschakelen op **DUAL I**, **DUAL II** of **DUAL I+II** door herhaaldelijk op de toets **I/II** te drukken.

DUAL I zendt de hoofduitzendtaal naar de luidsprekers.

DUAL II zendt de secundaire uitzendtaal naar de luidsprekers.

DUAL I+II zendt een afzonderlijke taal naar elke luidspreker.

NICAM-ontvangst

Als uw toestel is uitgerust met een NICAM-ontvanger, kan het kwalitatief hoogstaande digitale NICAM-geluid (Near Instantaneous Companding Audio Multiplex) worden ontvangen.

Door herhaaldelijk op de toets **I/II** te drukken, kan u de geluidsuitvoer instellen overeenkomstig het type uitzending, zoals hieronder beschreven.

1. Bij ontvangst van NICAM-mono kan u **NICAM MONO** of **FM MONO** selecteren.
2. Bij ontvangst van NICAM-stereo kan u **NICAM STEREO** of **FM MONO** selecteren. Schakel over op FM-mono als het stereosignaal zwak is.
3. Bij ontvangst van NICAM in twee talen kan u **NICAM DUAL I**, **NICAM DUAL II** of **NICAM DUAL I+II** of **MONO** selecteren. Wanneer u FM-mono selecteert, verschijnt de aanduiding **MONO** op het scherm.

Geluidsuitvoer kiezen

In de AV-modus kan u de geluidsuitvoer uit de linkse en de rechtse luidspreker instellen.

Druk herhaaldelijk op de toets **I/II** om de geluidsuitvoer te selecteren.

L+R : Het audiosignaal van de audio-ingang L wordt naar de linkse luidspreker gezonden en het audiosignaal van de audio-ingang R wordt naar de rechtse luidspreker gezonden.

L+L : Het audiosignaal van de audio-ingang L wordt naar de linkse en de rechtse luidspreker gezonden.

R+R : Het audiosignaal van de R-audio-ingang wordt naar de linker en rechter luidsprekers gestuurd.

Tijd-menu

Klok

U moet de tijd correct instellen alvorens de aan/uit-tijdfunctie te gebruiken.

1. Druk op de **MENU**-toets en vervolgens de toetsen ▲ / ▼ om het **Tijd**-menu te selecteren.
2. Druk op de ►-toets en vervolgens de toetsen ▲ / ▼ om **Klok** te selecteren.



3. Druk op de toets ► en daarna op de toets ▲ / ▼ om het uur in te stellen.
4. Druk op de toets ► en daarna op de toets ▲ / ▼ om de minuten in te stellen.
5. Druk op de **MENU**-toets om op te slaan.

Aan/Tijd Uit

De uit-timer schakelt het toestel automatisch in stand-by nadat de ingestelde tijd verstreken is.

1. Druk op de **MENU**-toets en vervolgens de toetsen ▲ / ▼ om het **Tijd**-menu te selecteren.
2. Druk op de ►-toets en vervolgens de toetsen ▲ / ▼ om **Tijd Uit** of **Tijd Aan** te selecteren.
3. Druk op de ►-toets en vervolgens de toetsen ▲ / ▼ om **Aan** te selecteren.

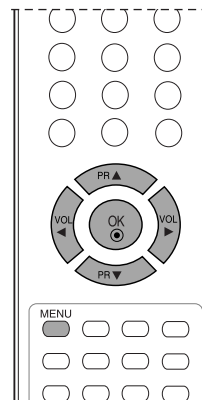
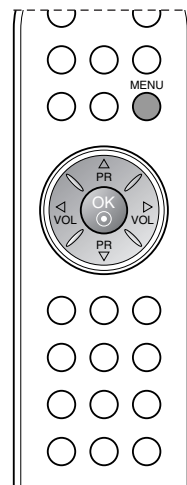
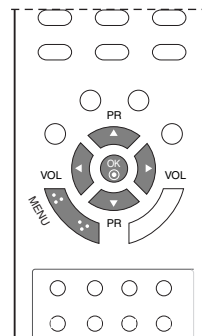
Om de **Aan/Tijd Uit** te annuleren, druk op de toets ▲ / ▼ om **Uit** te selecteren.



4. Druk op de toets ► en daarna op de toets ▲ / ▼ om het uur in te stellen.
5. Druk op de toets ► en daarna op de toets ▲ / ▼ om de minuten in te stellen.
6. Druk op de toets ► en vervolgens op de toets ▲ / ▼ om het volume en het programmanummer in te stellen als u **alleen de voorziening On time (tijdstip voor inschakelen)** wilt gebruiken.
7. Druk op de **MENU**-toets om op te slaan.

Opmerking :

- a. Wanneer de stroom vrij lang onderbroken blijft (stekker uit het stopcontact, stroomonderbreking), dan moet de klok opnieuw worden afgesteld.
- b. Wanneer geen enkele toets van de afstandsbediening wordt ingedrukt tijdens de twee uren die op het inschakelen volgen, wordt het toestel automatisch uitgeschakeld.
- c. Begin- en Eind-uur worden per dag geprogrammeerd.
- d. De uitschakelfunctie heeft voorrang op de inschakelfunctie als ze op dezelfde tijd zijn ingesteld.
- e. Het toestel moet in de waakstand staan, anders werkt de inschakelfunctie niet.



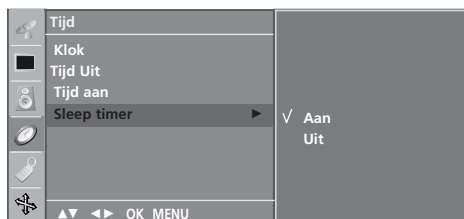
Tijd-menu



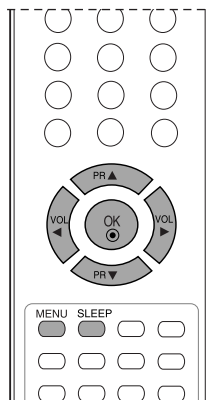
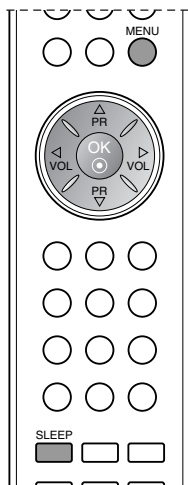
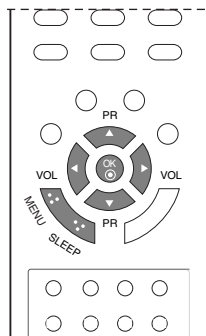
Sleep timer

Als u **Aan** selecteert in het **Sleep timer**-rolmenu, schakelt het toestel automatisch in stand-by ongeveer tien minuten nadat het TV-station stopt met uitzenden.

1. Druk op de **MENU**-toets en vervolgens de toetsen **▲** / **▼** om het **Tijd**-menu te selecteren.
2. Druk op de **▶**-toets en vervolgens de toetsen **▲** / **▼** om **Sleep timer** te selecteren.
3. Druk op de **▶**-toets en vervolgens de toetsen **▲** / **▼** om **Aan of Uit** te selecteren.



4. Druk op de **MENU**-toets om op te slaan.



Sluimertimer

Met deze functie hoeft u er niet meer aan te denken het TV-toestel uit te schakelen voor het slapengaan. De sluimertimer schakelt het toestel automatisch in standby nadat de ingestelde tijd is verstreken.

Druk op de **SLEEP**-toets om het aantal minuten te kiezen. De aanduiding '⌚ ---' verschijnt op het scherm, gevolgd door **10, 20, 30, 60, 90, 120, 180** en **240**. De timer begint af te tellen vanaf het ingestelde aantal minuten.

Opmerking :

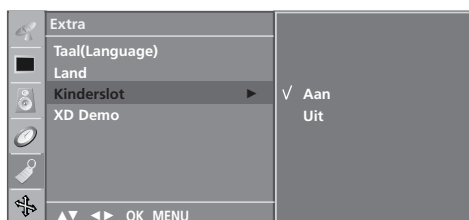
- a. Om de resterende sluimertijd weer te geven, drukt u eenmaal op de **SLEEP**-toets.
- b. Om de sluimertijd te annuleren, drukt u herhaaldelijk op de **SLEEP**-toets tot de aanduiding '⌚ ---' verdwijnt.
- c. Wanneer u het toestel uitschakelt, annuleert het toestel de ingestelde sluimertijd.

Overige functies

Kinderslot

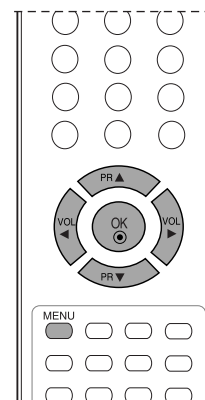
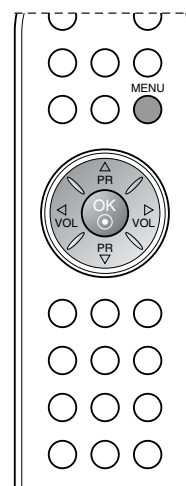
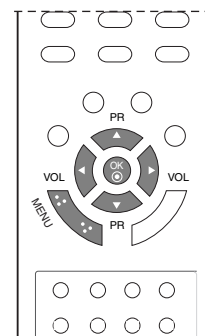
Het TV-toestel kan zo worden ingesteld dat men het enkel met de afstandsbediening kan bedienen. Met deze functie kan u verhinderen dat zonder toestemming TV wordt gekeken.

1. Druk op de toets **MENU** en vervolgens op de toets ▲ / ▼ om het menu **Extra** te selecteren.
2. Druk op de ►-toets en vervolgens de toetsen ▲ / ▼ om **Kinderslot** te selecteren.
3. Druk op de toets ► en vervolgens op de toets ▲ / ▼ om **Aan** of **Uit** te selecteren in het menu **Kinderslot**.

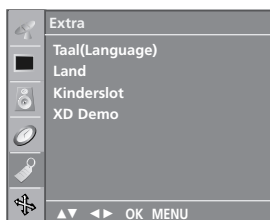


4. Druk op de **MENU**-toets om op te slaan.
5. Druk herhaaldelijk op de knop **MENU** om terug te keren naar de normale tv-weergave.

Als het slot is ingeschakeld, verschijnt **Kinderslot aan** op het scherm als er tijdens het kijken naar de tv op een willekeurige knop op het bovenste paneel wordt gedrukt.



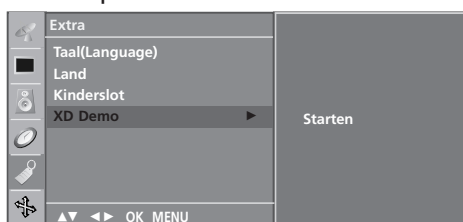
Overige functies



XD Demo

Gebruik de functie om na te gaan wat het verschil is tussen XD demo aan een XD Demo uit.

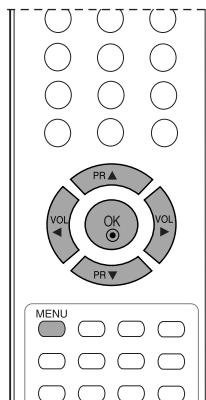
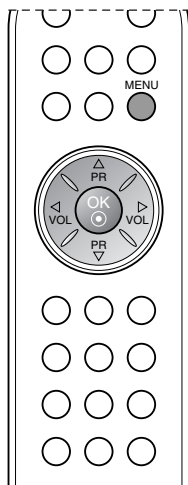
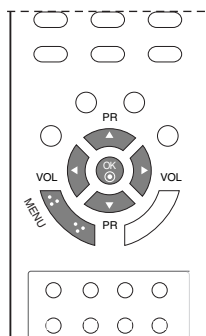
1. Druk op de toets **MENU** en vervolgens op de toets ▲ / ▼ om het menu **Extra** te selecteren.
2. Druk op de ►-toets en vervolgens de toetsen ▲ / ▼ om **XD Demo** te selecteren.
3. Druk op de knop ► om XD Demo te starten.



4. Druk op de **MENU**-toets om terug te keren naar het normale TV-beeld.

Opmerking : Deze functie is niet beschikbaar in de modus RGB[PC], HDMI[PC].

• XD Demo



Overige functies

TV-, AV- en PC-modus

Druk op de knop **INPUT** en gebruik vervolgens de knop **▲** / **▼** om de gewenste modus te selecteren.

De ingangen kunnen worden ingesteld op de TV-, AV- of de PCV-modus. De AV-modus wordt gebruikt wanneer een videorecorder of een ander apparaat op het TV-toestel is aangesloten.

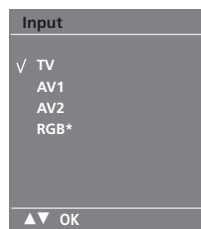
Opmerking : Wanneer een videorecorder is aangesloten via de antenneaansluiting, wordt het toestel in de TV-modus gebruikt. Zie het deel "Aansluiting van externe apparatuur".

15LS1R*/15LC1R*: TV, AV1, AV2, RGB (RGB [DTV], RGB [PC]).

20LS1R*/20LC1R*/ : TV, AV1, AV2.

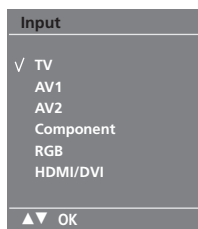
20LS2R*/ 23LS2R* : TV, AV1, AV2, Component, RGB (RGB [DTV], RGB [PC]), HDMI/DVI (HDMI/DVI [DTV], HDMI/DVI [PC]).

<15LS1R*/ 20LS1R*>
<15LC1R*/ 20LC1R*>



* : 15LS1R/15LC1R

<20LS2R*/ 23LS2R*>



U beschikt over de volgende AV- en PC -modi :

AV 1 : videorecorder aangesloten op de Euro scart-aansluiting op het TV-toestel.

AV 2 : videorecorder aangesloten op de **AV IN 2**-aansluiting op of **S-Video** het TV-toestel.

- RGB-DTV : SET TOP verbonden met de PC INPUT en PC SOUND van de tv.ed to the PC INPUT and PC SOUND socket.
- RGB-PC : PERSONAL COMPUTER aangesloten op de PC-aansluitingen op het TV-toestel.

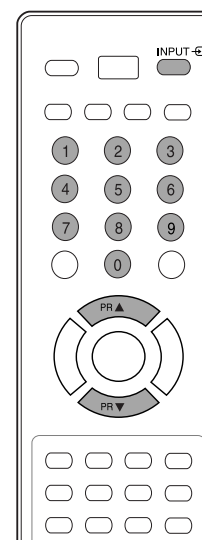
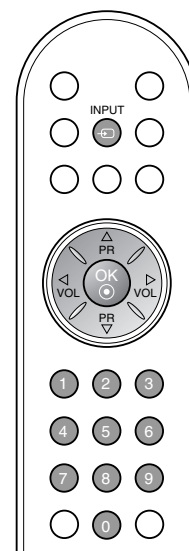
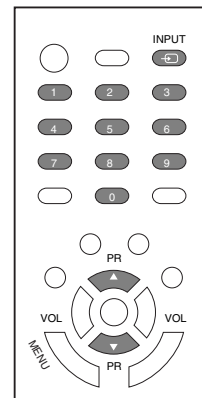
Component : op COMPONENT-aansluitingen aan achterzijde van toestel aangesloten dvd-speler.

• HDMI-DTV : op HDMI-aansluitingen aan achterzijde van toestel aangesloten dvd-speler.

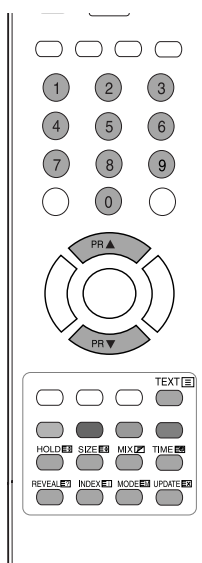
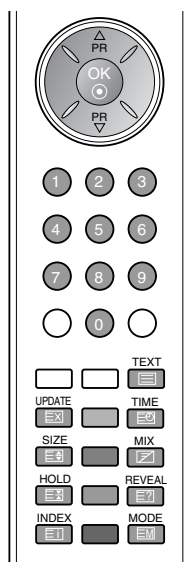
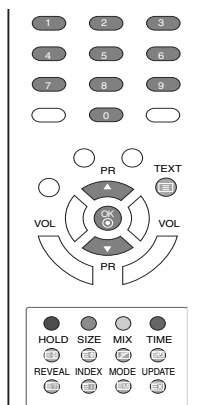
• HDMI-PC : op HDMI-aansluitingen aan achterzijde van toestel aangesloten pc.

Automatische AV-omschakeling

Als uw videorecorder een schakelspanning uitvoert wanneer hij in de weergavemodus wordt geschakeld terwijl hij is aangesloten op de Euro scart-aansluiting, schakelt het TV-toestel automatisch in de **AV1**-modus wanneer een AV-sigitaal wordt ingevoerd. Als u echter wil blijven kijken in de TV-modus, drukt u op de toetsen **▲** / **▼** of op de NUMMER-toetsen.



Teletekst



- Deze functie is niet in alle landen beschikbaar.

Teletekst (of TOP-tekst) is een optie en alleen een toestel dat is uitgerust met een teletekstsysteem kan teletekstuitzendingen ontvangen.

Teletekst is een gratis service die door de meeste TV-zenders wordt uitgezonden en die tot op de minuut actuele informatie verschaft over nieuws, weer, televisieprogramma's, aandelenkoersen en nog veel meer.

De teletekst-decoder van dit TV-toestel ondersteunt de systemen SIMPLE, TOP en FASTEXT. SIMPLE (standaard-teletekst) bestaat uit een aantal pagina's die worden geselecteerd door rechtstreeks het overeenkomstige paginanummer in te voeren. TOP en FASTEXT zijn modernere systemen die een snelle en eenvoudige selectie van teletekstinformatie mogelijk maken.

In- en uitschakelen

Druk op de **TEXT**-toets om teletekst in te schakelen.

De beginpagina of de laatst gekozen pagina verschijnt op het scherm.

Twee paginanummers, de naam van de TV-zender, de datum en de tijd worden in de kopregel van het scherm weergegeven. Het eerste paginanummer geeft uw keuze aan, het tweede is het nummer van de huidige pagina.

Druk op de **TEXT**-toets om teletekst uit te schakelen. Het toestel keert terug naar de vorige modus.

SIMPLE-tekst

Pagina kiezen

1. Voer het gewenste paginanummer in als een getal van drie cijfers met behulp van de NUMMER-toetsen. Als u tijdens het kiezen een verkeerd cijfer indrukt, moet u eerst het getal van drie cijfers afmaken en vervolgens het juiste paginanummer kiezen.
2. Met de toetsen **▲** / **▼** kan u de vorige of de volgende pagina selecteren.

Een kleurtoets programmeren in de LIST-modus

Als de TV in de tekstmodus SIMPLE, TOP of FASTEXT staat, drukt u op de toets **EM** om over te schakelen op de LIST-modus.

Vier teletekstpaganummers naar keuze kunnen met een kleur worden gecodeerd en eenvoudig worden geselecteerd met een druk op de overeenkomstige kleurtoets van de afstandsbediening.

1. Druk op een gekleurde toets.
2. Gebruik de NUMMER-toetsen om de pagina te kiezen die u wilt programmeren.
3. Druk op de **OK**-toets. Dan wordt door één keer te blinken de gekozen pagina opgeslagen als het gekozen paginanummer. Van nu af aan kunt u deze pagina met dezelfde gekleurde toets kiezen.
4. De overige drie toetsen worden op deze manier geprogrammeerd.

Teletekst

TOP-tekst

De gebruiksaanwijzing toont vier velden - rood, groen, geel en blauw - onderaan op het scherm. Het gele veld duidt de volgende groep aan, het blauwe veld het volgende blok.

Blok / groep / pagina kiezen

1. Met de blauwe toets gaat u van het ene blok naar een ander.
2. Met de gele toets gaat u naar de volgende groep, met een automatische overgang naar het volgende blok.
3. Met de groene toets gaat u naar de volgende bestaande pagina, met een automatische overgang naar de volgende groep.
U kan hiervoor ook de ▲-toets gebruiken.
4. Met de rode toets keert u terug naar de vorige keuze.
U kan hiervoor ook de ▼-toets gebruiken.


Rechtstreeks een pagina kiezen

Net als in de teletekstmodus SIMPLE kan u in de TOP-modus een pagina selecteren door ze in te voeren als een getal van drie cijfers met behulp van de NUMMER-toetsen.

FASTEXT

De teletekstpagina's zijn met een kleurcode aangegeven onderaan op het scherm en worden geselecteerd door de overeenkomstige kleurtoets in te drukken.

Pagina kiezen

1. Druk op de toets  om de indexpagina te kiezen.
2. U kan de met een kleur aangeduide pagina's op de onderste regel selecteren met de overeenkomstige kleurtoetsen.
3. Net als in de teletekstmodus SIMPLE kan u in de FASTEXT-modus een pagina selecteren door ze in te voeren als een getal van drie cijfers met behulp van de NUMMER-toetsen.
4. Met de toetsen ▲ / ▼ kan u de vorige of de volgende pagina selecteren.

Speciale teletekstfuncties



REVEAL

Druk op deze toets om verborgen informatie, zoals oplossingen van raadsels of puzzels weer te geven.

Druk nogmaals op deze toets om de informatie van het scherm te doen verdwijnen.



SIZE

Selecteert de dubbele teksthogte.

Druk op deze toets om de bovenste helft van de pagina te vergroten.

Druk nogmaals op deze toets om de onderste helft van de pagina te vergroten.

Druk nogmaals op deze toets om terug te keren naar de normale weergave.



UPDATE (POSITION)

Toont het TV-beeld op het scherm terwijl u wacht op de nieuwe teletekstpagina. De aanduiding  verschijnt in de linker bovenhoek van het scherm. Wanneer de nieuwe pagina beschikbaar is, verandert de aanduiding  in het paginanummer.

Druk op deze toets om de nieuwe teletekstpagina te bekijken.



HOLD (STILL)

Zet de automatische paginaverandering die plaatsvindt als een teletekstpagina uit 2 of meer subpagina's bestaat stil. Het aantal subpagina's en de huidige subpagina worden gewoonlijk onder de tijd weergegeven op het scherm. Wanneer deze toets wordt ingedrukt, verschijnt het stopsymbool in de linker bovenhoek van het scherm en wordt de automatische paginaverandering stilgezet.

Druk nogmaals op deze toets om voort te gaan.



MIX

Plaast de teletekstpagina's over het TV-beeld.

Druk nogmaals op deze toets om het TV-beeld uit te schakelen.



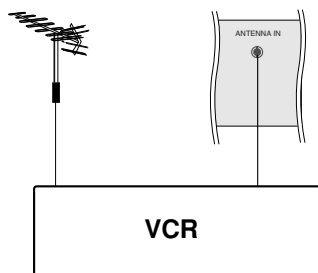
TIME

Tijdens het kijken naar een tv-programma kunt u op deze knop drukken om de tijd weer te laten geven in de rechterbovenhoek van het scherm. Druk nogmaals op deze toets om de tijdsaanduiding te doen verdwijnen. Druk in de teletekstmodus op deze toets om een subpaginanummer te selecteren. Het nummer van de subpagina wordt onder in het scherm weergegeven. Druk op de NUMMER-toetsen om de subpagina stil te zetten of te veranderen. Druk nogmaals op de toets om deze functie te annuleren.

Aansluiting van externe apparatuur

U kan extra apparatuur, zoals videorecorders, camcorders, enz. op uw TV-toestel aansluiten.

Opmerking: wat u hier ziet, kan enigszins afwijken van hoe uw apparaat er in werkelijkheid uitziet.



Antenneaansluiting

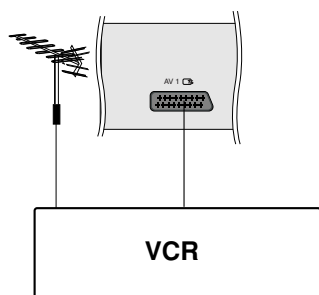
1. Sluit de RF-uitgang van de videorecorder aan op de antenneaansluiting op het achterpaneel van het TV-toestel.
2. Sluit de antennekabel aan op de RF-antenne-ingang van de videorecorder.
3. Leg het videokanaal vast op een programmanummer naar keuze volgens de instructies in "Handmatige programmering".
4. Kies het programmanummer waarop het videokanaal is vastgelegd.
5. Druk op de **PLAY**-toets van de videorecorder.

Euro scart-aansluiting (VCR)

1. Sluit de Euro scart-aansluiting van de videorecorder aan op de Euro scart-aansluiting van het TV-toestel.
2. Druk op de **PLAY**-toets van de videorecorder.
Als uw videorecorder een schakelspanning uitvoert wanneer hij is aangesloten op de Euro scart-aansluiting, schakelt het TV-toestel automatisch over op de **AV 1**-modus. Als u echter wil blijven kijken in de TV-modus, drukt u op de toetsen **▲ / ▼** of op de **NUMMER**-toetsen.

Anders drukt u op de **INPUT**-toets van de afstandsbediening om **AV1** te selecteren. Het weergavebeeld van de videorecorder verschijnt op het scherm.

U kan ook programma's die door het TV-toestel worden ontvangen op de videorecorder opnemen.



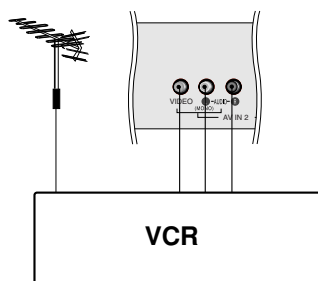
Opmerking :

- a. Het signaaltype **RGB** (rood, geel en blauw) kan alleen worden gekozen voor **Euro scart 1** en alleen **AV 1** kan worden ontvangen. Deze signalen worden bijvoorbeeld uitgezonden door een betaaltelevisie-decoder, een spelconsole, een foto-cd-apparaat, enz.
- b. Gebruik de gepantserde scartkabel.

Audio-/video-ingangsaansluitingen

1. Sluit de audio-/video-uitgangsaansluitingen van de videorecorder aan op de audio-/video-ingangsaansluitingen van het TV-toestel.
2. Druk op de **INPUT**-toets om **AV 2** te selecteren.
3. Druk op de **PLAY**-toets van de videorecorder.
Het weergavebeeld van de videorecorder verschijnt op het scherm.

Opmerking : Als u een mono-videorecorder hebt, sluit u de audiokabel van de videorecorder aan op de **AUDIO L/MONO**-aansluiting van het TV-toestel.

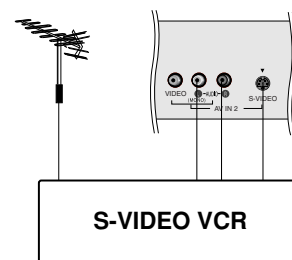


Aansluiting van externe apparatuur

S-video-/audio-ingangsaansluitingen (S-Video)

Wanneer u een S-VIDEO-videorecorder aansluit op de S-VIDEO-aansluiting, wordt een nog betere beeldkwaliteit verkregen.

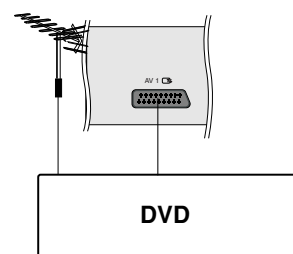
1. Sluit de S-video-aansluiting van de videorecorder aan op de **S-VIDEO**-aansluiting van het TV-toestel.
2. Sluit de audiokabel van de S-VIDEO-videorecorder aan op de **AUDIO**-aansluitingen van het TV-toestel.
3. Druk op de knop **INPUT** om **AV 2** te selecteren.
4. Druk op de **PLAY**-toets van de videorecorder.
Het weergavebeeld van de videorecorder verschijnt op het scherm.



Dvd-ingangen

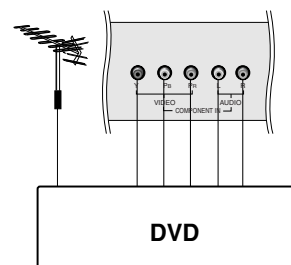
Euro scart-aansluiting

1. Verbind de Euro-scartaansluiting van de dvd-speler met de Euro-scartaansluiting van de tv.
2. Druk op de knop **INPUT** om **AV 1** te selecteren.
3. Druk op de knop **PLAY** van de dvd-speler.
Het dvd-afspeelsymbool verschijnt op het scherm.



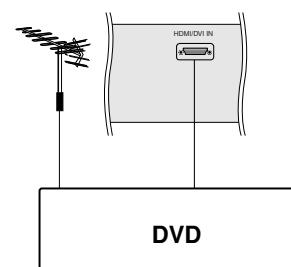
Component-aansluitingen (20LS2R*/ 23LS2R*)

1. Sluit de video-uitgangen (Y Cb Cr, Y Pb Pr, Y B-Y R-Y of Y P_B P_R) van de dvd-speler aan op de **COMPONENT**-aansluitingen (Y P_B P_R) van het toestel.
2. Sluit de audiokabel van de dvd-speler aan op de **COMPONENT/AUDIO**-aansluitingen van het apparaat.
3. Druk op de **PLAY**-toets van de **Component** (480i/576i/480p/576p/720p/1080i).
4. Druk op de knop **PLAY** van de dvd-speler.
Het dvd-afspeelsymbool verschijnt op het scherm.



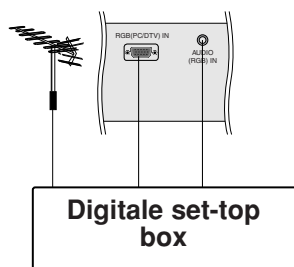
HDMI-aansluitingen (20LS2R*/ 23LS2R*)

1. Verbind de HDMI-uitgang van de dvd met de **HDMI/DVI IN** aansluiting op de tv.
2. Selecteer de **HDMI/DVI** (480p/576p/720p/1080i) -ingang met de knop **INPUT** op de afstandsbediening.



Aansluiting van externe apparatuur

DTV-ingangen

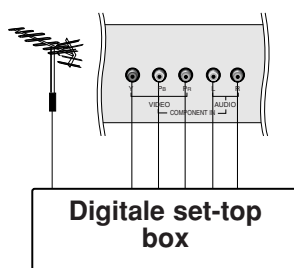


RGB-ingang (15LS1R*/15LC1R*/ 20LS2R*/ 23LS2R*)

1. Sluit de set-top met de D-Sub-uitgang aan op de **RGB (PC/DTV) IN**-aansluiting op de tv en de audiokabel van de set-top op de ingangen van **AUDIO (RGB) IN** (15LS1R*/15LC1R*) of **AUDIO (RGB/DVI) IN** (20LS2R*/ 23LS2R*).
2. Druk op de knop **INPUT** en selecteer **RGB** (of **RGB [DTV]** (576p/480p) - 15LS1R*/15LC1R* (480p/576p/720p/1080i) - 20LS2R*/ 23LS2R*.

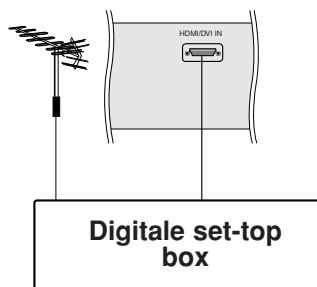
Component-aansluitingen (20LS2R*/ 23LS2R*)

1. Sluit de uitgangen van de set-top aan op de **COMPONENT (DVD/DTV)**-ingangen (Y P_B P_R) op de tv.
2. Sluit de audiokabel van de set-top aan op de **COMPONENT/AUDIO**-aansluitingen van de tv.
3. Druk op de knop **INPUT** en selecteer **Component** (480i/576i/480p/576p/720p/1080i).



HDMI-aansluitingen (20LS2R*/ 23LS2R*)

1. Verbind de HDMI-uitgang van de digitale set-top box met de **HDMI/DVI IN**-aansluiting op de tv.
2. Selecteer de **HDMI/DVI** (480p/576p/720p/1080i) -ingang met de knop **INPUT** op de afstandsbediening.

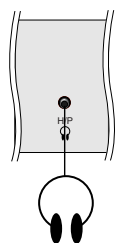


Hoofdtelefoonaansluiting

Steek de stekker van de hoofdtelefoon in de hoofdtelefoonaansluiting op het voorpaneel.

U kan het geluid nu beluisteren via de hoofdtelefoon en door de luidsprekers van het TV-toestel. Om het volume van de hoofdtelefoon te regelen, drukt u in het geluidmenu op de toetsen ◀ / ▶.

Als u op de toets **MUTE** drukt, wordt enkel het geluid van de hoofdtelefoon uitgeschakeld.



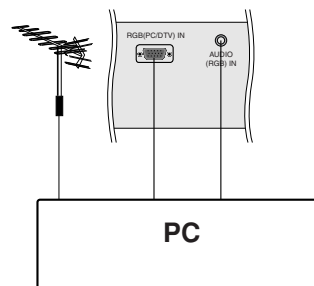
Aansluiting van PC

PC-ingangsaansluiting

RGB-ingang (15LS1R*/ 15LC1R*/20LS2R*/ 23LS2R*)

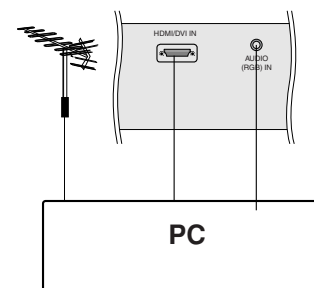
1. Sluit de uitgangsaansluiting van de PERSONAL COMPUTER aan op de PC-aansluiting van het TV-toestel.
2. Sluit de audiokabel van de PC aan op de **AUDIO (RGB) IN** (15LS1R*/15LC1R*) of **AUDIO (RGB/DVI) IN** (20LS2R*/23LS2R*) aansluitingen op het achterpaneel van het TV-toestel.
3. Druk op de **INPUT**-toets om **RGB** (of **RGB [PC]**) te selecteren.
4. Zet de PC aan. Het beeld van het PC-scherm verschijnt op het TV-toestel.

Het TV-scherm kan nu worden gebruikt als monitor van de PC.



HDMI-aansluitingen (20LS2R*/ 23LS2R*)

1. Verbind de DVI-uitgang van de pc met de **HDMI/DVI IN**-aansluiting op het toestel.
2. Sluit de audiokabel van de pc aan op de **AUDIO (RGB/DVI) IN** (20LS2R*/ 23LS2R*)-aansluitingen van het toestel.
3. Selecteer de **HDMI/DVI [PC]**-ingang met de knop **INPUT** op de afstandsbediening.



Weergave monitor specificatie

<15LS1R*/15LC1R*>

| MODUS | Resolutie | Horizontale freq. (kHz) | Verticale freq. (Hz) |
|-------|-----------|-------------------------|----------------------|
| VGA | 640x480 | 31,4 | 60 |
| SVGA | 800x600 | 35,1 | 56 |
| | 800x600 | 37,8 | 60 |
| XGA | 1024x768 | 48,3 | 60 |

<20LS2R*, 23LS2R*>

| MODUS | Resolutie | Horizontale freq. (kHz) | Verticale freq. (Hz) |
|-------|-----------|-------------------------|----------------------|
| VGA | 640x480 | 31,4 | 60 |
| SVGA | 800x600 | 37,8 | 60 |
| XGA | 1024x768 | 48,3 | 60 |
| | 1280x768 | 47,7 | 60 |
| WXGA | 1360x768 | 47,7 | 60 |

(Synchroniseringsingangsvorm: afzonderlijk)

Opmerking :

- a. Indien de set koud is, kan er een licht "geflikker" zichtbaar zijn wanneer de set wordt aangezet. Dit is normaal, er is niets mis met de set.
- b. Gebruik, indien mogelijk de videomodus VESA1024x768@60Hz (15LS1R*/15LC1R*), 1360x768@60Hz (20LS2R*/ 23LS2R*) om de beste beeldkwaliteit te verkrijgen voor uw LCD-monitor. Als u de andere resoluties gebruikt, kunnen aangepaste en verwerkte beelden op het scherm verschijnen. Het toestel werd vooraf aangepast aan de modus VESA 1024x768@60Hz (15LS1R*/15LC1R*), 1360x768@60Hz (20LS2R*/ 23LS2R*).
- c. Er kunnen sommige puntvormige onvolkomenheden op het scherm verschijnen, zoals rode, groene of blauwe vlekken. Dit zal echter geen gevolgen voor de prestaties van de monitor hebben.
- d. Druk niet lang met uw vinger op het LCD-scherm aangezien dit nabeelden (remanentbeelden) kan veroorzaken.
- e. Wanneer het PC-scherm op het toestel weergegeven wordt, kunnen er bepaalde berichten op het scherm afgebeeld worden en het bericht verschilt naargelang de versie van Windows (Win98, 2000). Voortdurend op "Volgende" drukken wanneer er een bericht afgebeeld wordt tot het laatste bericht afgebeeld wordt.
- f. Als het bericht "**Geen Signaal**" op het scherm verschijnt, pas de PC aan zoals in de 'Displayable Monitor Specification' sectie.

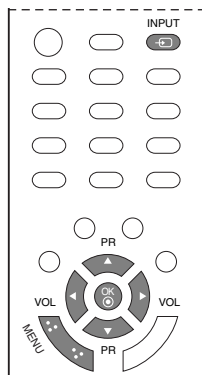
Aansluiting van PC



Setup pc

U kan het de horizontale positie / verticale positie, de kloksnelheid, de fase en de auto configureren, en de fabrieksinstelling van het beeld instellen op de niveaus die u verkiest.

1. Druk op de toets **INPUT** en vervolgens op de toets ▲ / ▼ om **RGB[PC]** te selecteren.
2. Druk op de toets **MENU** en vervolgens op de toets ▲ / ▼ om het menu **Scherm** te selecteren.



3. Druk op de knop ► en vervolgens op de knop ▲ / ▼ om de gewenste schermfunctie te selecteren.
4. Breng de gewenste wijzigingen aan.

Auto configureren

Met deze functie kunt u de schermpositie, de klok en de fase automatisch bijstellen. Het weergegeven beeld zal een paar seconden verdwijnen terwijl het automatisch configureren bezig is.

Handmatig config.

Met deze knop kunt u de klok, de fase en de positie van het scherm handmatig aanpassen. Druk op de toets ◀ / ▶ om de gewenste instellingen te maken.

• Hor-Inst. / Ver-Inst.

Met deze functie kunt u het beeld naar wens bijregelen naar links/rechts en naar boven/beneden.

• Kloksnelheid

Met deze functie kunt u verticale balken of lijnen minimaliseren die op de achtergrond van het scherm zichtbaar zijn. De horizontale schermafmeting zal meeveranderen.

• Fase

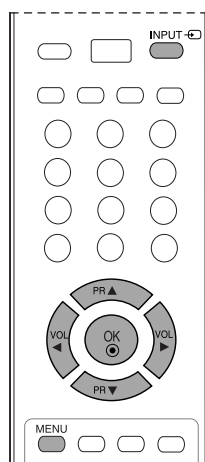
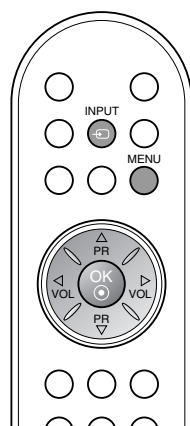
Met deze functie kunt u horizontale ruis verwijderen en het beeld helderder of scherper afstellen.

Fabrieksinstelling

Met deze functie kunt u teruggaan naar de weergave van een goed beeld dat in de fabriek is voorgeprogrammeerd en niet gewijzigd kan worden.

Opmerking : Het kan zijn dat sommige signalen van enkele grafische borden niet goed functioneren. Indien het resultaat onvoldoende is, regel dan de positie van de monitor, van de klok en fase handmatig bij.

5. Druk op de **OK**-toets om de instellingen op te slaan voor het beeld de PC-modus.

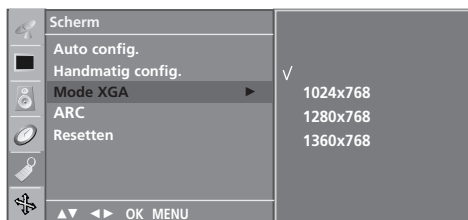


Aansluiting van PC

Modus Wide XGA selecteren

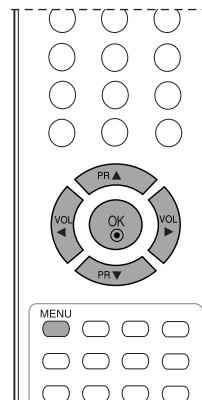
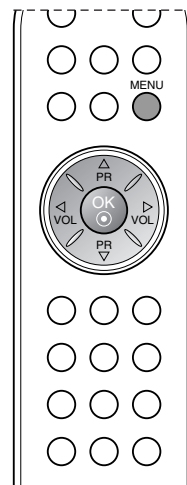
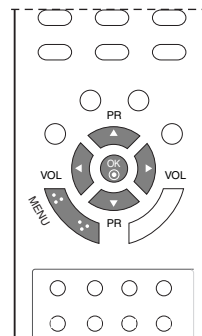
Voor een normaal beeld moet u de resolutie van RGB-modus en de selectie van XGA-modus aanpassen.

1. Druk op de toets **MENU** en vervolgens op de toets ▲ / ▼ om het menu **Scherm** te selecteren.
2. Druk op de ►-toets en vervolgens de toetsen ▲ / ▼ om **Mode XGA** te selecteren.
3. Druk op de knop ► en selecteer vervolgens met de knop ▲ / ▼ de gewenste XGA-resolutie.

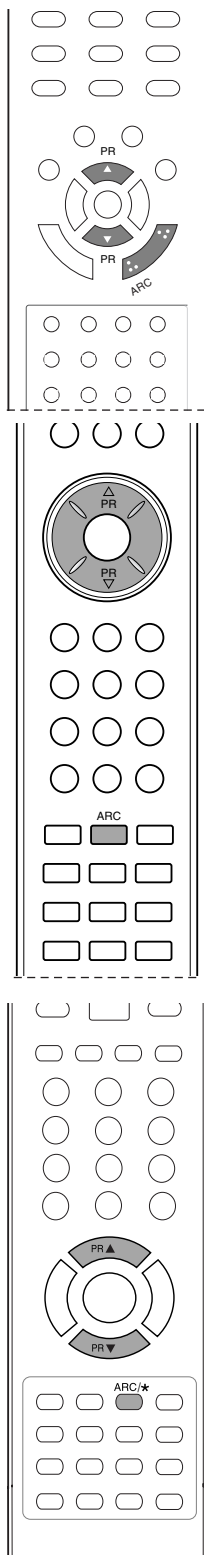


4. Druk herhaaldelijk op de knop **MENU** om terug te keren naar de normale tv-weergave.

Opmerking : Deze functie is niet op alle modellen beschikbaar.



Beeldformaat



U kan TV kijken in verschillende beeldformaten; **Spectakel**, **Origineel**, **4:3**, **16:9**, **14:9**, **Zoomen1**, **Zoomen2**.
Meermaals op de toets **ARC** drukken om het gewenste beeldformaat te selecteren.

Spectakel

Als uw tv het breedbeeldsignaal ontvangt, zal dit voor gevolg hebben dat u het beeld horizontaal aanpast in een niet-lineaire verhouding, zodat het volledige scherm wordt gevuld.

Origineel

Als uw tv het breedbeeldsignaal ontvangt, wordt dit automatisch omgezet in het beeldformaat dat moet worden uitgezonden. (- Deze functie is niet in alle landen beschikbaar.)

4:3

Dit beeldformaat is 4 op 3 van een gewone TV.

16:9

U kan films (het beeldformaat 16:9) of gewone TV-programma's bekijken via de modus 16:9.

Het scherm 16:9 wordt op gewoon scherm bekeken maar het scherm 4:3 wordt links en rechts vergroot zodat het scherm 16:9 volledig gevuld is.

14:9

U kan films (het beeldformaat 14:9) of gewone TV-programma's bekijken via de modus 14:9. Het 14:9- scherm ziet eruit als een 4:3-beeld dat is vergroot naar boven/onder links/rechts.

Zoomen1

Na selectie wordt het beeld zonder wijziging weergegeven, terwijl het volledige scherm wordt gevuld. Het bovenste en onderste gedeelte van het beeld worden echter afgesneden.

Zoomen2

Kies **Zoomen2** wanneer u het beeld wilt wijzigen, zowel horizontaal uitgerekt en verticaal afgesneden. Het resultaat is een compromis tussen beeldaanpassing en schermdekking.

Opmerking :Het menu **ARC** is niet beschikbaar in de modus **RGB**, **HDMI** en **Component**, met uitzondering van **4:3** en **16:9**. U kunt de vergrotingsfactor aanpassen met de knop **▲** / **▼**.

Controlelijst bij problemen

De bediening werkt niet goed

| | |
|---|--|
| De afstandsbediening werkt niet | <ul style="list-style-type: none"> • Controleer of er zich tussen het product en de afstandsbediening een object bevindt waardoor het signaal wordt geblokkeerd. • Zijn de batterijen op de juiste manier geplaatst (polariteit + bij +, en - bij -)? • Controleer of de afstandsbediening in de juiste stand staat: tv, video, enzovoort? • Installeer nieuwe batterijen. |
| De stroom wordt plotseling uitgeschakeld | <ul style="list-style-type: none"> • Is de timer voor de slaapstand ingeschakeld? • Controleer de instellingen voor stroomvoorziening. De stroom is mogelijk onderbroken. • Geen uitzending op zender die is ingesteld met 'Auto off' ingeschakeld. |

De videofunctie werkt niet

| | |
|--|---|
| Geen beeld en geen geluid | <ul style="list-style-type: none"> • Controleer of het product is ingeschakeld. • Probeer een andere zender. Er kan een storing zijn opgetreden bij de uitzending. • Zit de stekker van het netsnoer in het stopcontact? • Controleer de richting en/of locatie van uw antenne. • Test het stopcontact door de stekker van een ander product in het stopcontact te steken waarin eerst de stekker van dit product zat. |
| Beeld verschijnt langzaam na inschakelen | <ul style="list-style-type: none"> • Dit is normaal. Het beeld bevat geen geluid tijdens het opstartproces. Als het beeld na vijf minuten nog steeds niet is verschenen, neemt u contact op met uw servicecenter. |
| Geen of slechte kleur of slecht beeld | <ul style="list-style-type: none"> • Wijzig Kleur in de menuoptie. • Houd voldoende afstand tussen het product en het videoapparaat. • Probeer een andere zender. Er kan een storing zijn opgetreden bij de uitzending. • Zijn de videokabels goed aangesloten? • Activeer de desbetreffende functie om de helderheid van het beeld te herstellen. |
| Horizontale/verticale strepen of trillend beeld | <ul style="list-style-type: none"> • Controleer of er lokale interferentie optreedt door elektrische apparaten of gereedschappen. |
| Slechte ontvangst op sommige zenders | <ul style="list-style-type: none"> • Als bij de zender of kabel problemen optreden, probeert u naar een andere zender te schakelen. • Als het signaal van zender zwak is, verandert u de antenne van richting zodat deze zender wel goed wordt ontvangen. • Controleer of er mogelijke storingsbronnen zijn. |
| Lijnen of strepen in beelden | <ul style="list-style-type: none"> • Controleer de antenne (wijzig de richting van de antenne). |

Controlelijst bij problemen

| De geluidsfunctie werkt niet | |
|--|--|
| Beeld is goed, maar geen geluid | <ul style="list-style-type: none">• Druk op de knop VOL of VOLUME.• Geluid gedempt? Druk op de knop MUTE.• Probeer een andere zender. Er kan een storing zijn opgetreden bij de uitzending.• Zijn de geluidskabels goed aangesloten? |
| Er komt geen geluid uit een van de luidsprekers | <ul style="list-style-type: none">• Wijzig Balans in de menuoptie. |
| Vreemd geluid uit de binnenkant van het product | <ul style="list-style-type: none">• Een verandering in de vochtigheid of temperatuur van de omgeving kan een vreemd geluid veroorzaken wanneer het product wordt in- of uitgeschakeld. Dit betekent niet dat er een probleem is met het product. |

| Er is een probleem in de pc-stand (Alleen bij pc-modus) | |
|--|---|
| Signaal is buiten bereik. | <ul style="list-style-type: none">• Wijzig de resolutie, horizontale frequentie of verticale frequentie.• Controleer de ingangsbron. |
| Verticale balk of streep op achtergrond, horizontale ruis en onjuiste positie | <ul style="list-style-type: none">• Gebruik de automatische configuratie of wijzig de klok, fase of H/V-positie. |
| Schermkleur is instabiel of bestaat uit een enkele kleur | <ul style="list-style-type: none">• Controleer de signaalkabel.• Installeer de pc-videokaart opnieuw. |

Specificaties van het product

| | |
|---|--|
| Netspanning/ Energieverbruik | 15LS1R* : AC100-240V~ 50/60Hz 0,7A / 40W 20LS1R* : AC100-240V~ 50/60Hz 1,0A / 60W 20LS2R* : AC100-240V~ 50/60Hz 1,0A / 60W 23LS2R* : AC100-240V~ 50/60Hz 0,9A / 85W |
| Afmetingen (breedte x lengte x hoogte) | 15LS1R* : 463,3mm x 166,3mm x 353,5mm 18,2inches x 6,5inches x 13,9inches 20LS1R* : 573,2mm x 189,7mm x 435,5mm 22,6inches x 7,5inches x 17,1inches 20LS2R* : 518,9mm x 177,7mm x 415,5mm 20,4inches x 7,0inches x 16,4inches 23LS2R* : 589,2mm x 189,7mm x 464,9mm 24,0inches x 7,5inches x 18,3inches |
| Gewicht (netto) | 15LS1R* : 3,9kg (8,7lbs) 20LS1R* : 6,9kg (15,3lbs) 20LS2R* : 6,2kg (13,6lbs) 23LS2R* : 7,9kg (17,4lbs) |
| Televisiesysteem | PAL/SECAM B/G/D/K, PAL I/II, SECAM L/L' |
| Zenderbereik | VHF: E2 ~ E12, UHF: E21 ~ E69, CATV: S1 ~ S20, HYPER: S21 ~ S47 |
| Externe antenne-impedantie | 75 Ω |

* De specificaties die hierboven worden vermeld, kunnen voor een verbetering van de kwaliteit zonder voorafgaande kennisgeving worden gewijzigd.

| | |
|---|---|
| Netspanning/ Energieverbruik | 15LC1R* : AC100-240V~ 50/60Hz 0,7A / 40W 20LC1R* : AC100-240V~ 50/60Hz 1,0A / 60W |
| Afmetingen (breedte x lengte x hoogte) | 15LC1R* : 377,6mm x 242,8mm x 394,5mm 14,9inches x 9,6inches x 15,5inches 20LC1R* : 492,4mm x 272,8mm x 483,3mm 19,4inches x 10,7inches x 19,0inches |
| Gewicht (netto) | 15LC1R* : 5,6kg (12,3lbs) 20LC1R* : 9,1kg (20,1lbs) |
| Televisiesysteem | PAL/SECAM B/G/D/K, PAL I/II, SECAM L/L' |
| Zenderbereik | VHF: E2 ~ E12, UHF: E21 ~ E69, CATV: S1 ~ S20, HYPER: S21 ~ S47 |
| Externe antenne-impedantie | 75 Ω |

* De specificaties die hierboven worden vermeld, kunnen voor een verbetering van de kwaliteit zonder voorafgaande kennisgeving worden gewijzigd.

