



# **PRZENOŚNY ODTWARZACZ MULTIMEDIALNY**

**INSTRUKCJA OBSŁUGI**

**MODEL: FM33**

Przed uruchomieniem niniejszego urządzenia proszę uważnie przeczytać instrukcję obsługi. Zachować do późniejszego użycia.

Z uwagi na ulepszanie wyrobu jego wygląd i dane techniczne mogą ulec zmianie bez powiadomienia.



# Spis treści

<b>Charakterystyka</b> .....	<b>4</b>	<b>Instalacja i podłączenie</b> .....	<b>22-24</b>
<b>Uwagi dotyczące bezpieczeństwa</b> .....	<b>5-9</b>	Korzystanie z zasilacza sieciowego .....	22
<b>Zawartość opakowania</b> .....	<b>10-11</b>	Ładowanie akumulatora .....	22
Korzystanie z paska na szyję .....	11	Podłączanie przewodu USB .....	23
<b>Nazwy poszczególnych elementów</b> ....	<b>12-13</b>	Odcłacanie przewodu USB (w trybie MSC) .....	24
Widok z góry, z przodu i od spodu .....	12	<b>Podstawowe operacje</b> .....	<b>25-26</b>
Widok ze strony prawej i lewej .....	13	Włączanie/ wyłączenie zasilania .....	25
<b>Instalacja oprogramowania</b> .....	<b>14-16</b>	Funkcja blokady .....	25
Przed instalacją oprogramowania .....	14	Funkcja Reset .....	25
LG Media Center .....	15-16	Regulacja głośności .....	25
Instalacja sterownika MSC w systemie Win98SE ....	16	Ekran menu Home .....	26
<b>Podłączenie do komputera PC</b> .....	<b>17-20</b>	Podstawowe operacje w menu Home .....	26
Użytkowanie przenośnego urządzenia multimedialnego - tryb MTP .....	17	<b>Odtwarzanie muzyki</b> .....	<b>27-31</b>
Pobieranie plików .....	17-18	Ekran Music odtwarzania muzyki .....	27
Podłączenie odtwarzacza MP3 do komputera PC w try- bie MTP .....	18-19	Odtwarzanie plików muzycznych .....	27
Korzystanie z dysku wymiennego – tryb MSC .....	20	Pauza .....	28
Pobieranie plików .....	20	Poszukiwanie poprzedniego lub następnego pliku ...	28
<b>Wymiana oprogramowania wewnętrznego</b> .	<b>21</b>	Szybkie przeszukiwanie .....	28
Aktualizacja oprogramowania wewnętrznego (firmware) .....	21	Powtarzanie A-B .....	28
		Library [Biblioteka] .....	29
		Menu EZ .....	30-31
		<b>Odtwarzanie wideo</b> .....	<b>32-33</b>
		Odtwarzanie wideo .....	32
		Odtwarzanie/ Pauza .....	32
		Odtwarzanie poprzedniego lub następnego pliku wideo	32
		Szybkie przeszukiwanie plików wideo .....	32
		Szryty ekranu .....	32
		Menu EZ .....	33



# Spis treści

## Przeglądanie zdjęć .....34-36

Przeglądanie zdjęć .....	34
Oglądanie poprzedniego lub następnego zdjęcia .....	34
Menu EZ .....	35-36

## Przeglądanie plików tekstowych .....37-39

Przeglądanie plików tekstowych .....	37
Przeglądanie poprzedniego lub następnego pliku tekstowego .....	37
Menu EZ .....	38-39

## Nagrywanie .....40

Nagrywanie głosu .....	40
------------------------	----

## Odbiór radia FM (opcja) .....41-45

Ekran odbiornika radiowego .....	41
Stuchanie radia FM .....	41
Poszukiwanie stacji radiowych FM .....	42
Ustawianie kanałów radiowych FM .....	42
Wybieranie kanałów (tryb z zapamiętanymi stacjami) .....	43
Przełączanie pomiędzy trybem wyboru częstotliwości i kanałów .....	43
Wyciszenie dźwięku .....	43
Nagrywanie audycji z radia FM .....	44
Menu EZ .....	44-45

## Ustawienia .....46-49

Struktura menu ustawień .....	46
Music [Muzyka] .....	46-47
Photo [Zdjęcia] .....	47
Radio (opcja) .....	47
Record [Nagrywanie] .....	47
Text [Tekst] .....	48
Battery Save [Oszczędzanie energii] .....	48
Time [Czas] .....	48
General setting [Ustawienia ogólne] .....	49
USB .....	49

## Korzystanie z programów aplikacji .....50

LG Media Center .....	50
LG Media Center –aktualizacja firmware .....	50
Przeglądanie instrukcji obsługi .....	50
Instalacja Adobe Acrobat Reader .....	50

## Rozwiązywanie problemów .....51

## Dane techniczne .....52-54

<a href="http://www.lge.com">http://www.lge.com</a> .....	53
Dane dotyczące obsługiwanych typów plików .....	54



# Charakterystyka

## Przenośne urządzenie do przechowywania danych

Łatwe składowanie i przesyłanie plików dowolnego rodzaju.

### USB 1.1 i 2.0

Możliwość pobierania plików z dużą szybkością.  
(Szybkie łącze USB 2.0)

### Odbiór radia FM (opcja) (p. str. 10)

Funkcja automatycznego wyszukiwania częstotliwości umożliwia wygodne słuchanie audycji radiowych w paśmie FM.

### Dźwięk LG 3D

Efekty dźwięku przestrzennego, odtwarzanie niskich częstotliwości dają wspaniałą jakość dźwięku.

### Przeglądanie tekstu

Wygodne wyświetlanie plików tekstowych (.txt) pozwala na przeczytanie ich w każdym miejscu.

### Przeglądanie zdjęć

Przechowywanie i wyświetlanie zdjęć na wyraźnym wyświetlaczu, tworzenie pokazów slajdów.

## Kolorowy wyświetlacz LCD 1.77" o dużej jasności

Zdjęcia i wideo są odtwarzane wyraźnie, ze szczegółami na przenośnym kolorowym wyświetlaczu LCD (260 000 kolorów).

## Różnorodność obsługiwanych formatów plików

- Muzyka: MP3, OGG, WMA, WAV (ADPCM), ASF
- Wideo: LG AVI (Odtwarzacz może odtwarzać jedynie pliki wideo załadowane poprzez LG Media Center.)
- Zdjęcia: JPG, BMP
- Tekst: TXT

## Tryb MTP / MSC

Co to jest tryb MTP (Media Transfer Protocol)? MTP wykorzystuje najnowszą technologię firmy Microsoft do obsługi urządzeń multimedialnych.

Co to jest tryb MSC (Mass Storage Class)? Urządzenie w trybie MSC pracuje jako przenośny nośnik pamięci.



# Uwagi dotyczące bezpieczeństwa

W celu zmniejszenia niebezpieczeństwa wypadku lub uszkodzenia sprzętu ściśle przestrzegać wskazówek dotyczących bezpieczeństwa.

Wskazówki dotyczące bezpieczeństwa są podzielone na Ostrzeżenia i Uwagi.:

Instrukcję przechowywać w łatwo dostępnym miejscu.



## OSTRZEŻENIE

Niestosowanie się do wskazówek może doprowadzić do śmierci lub poważnych uszkodzeń zdrowia.



## UWAGA

Niestosowanie się do wskazówek może spowodować lekki wypadek lub uszkodzenie.



## OSTRZEŻENIA



Wyrób należy trzymać z dala od źródeł ciepła.



W środowisku występowania elektryczności statycznej odtwarzacz może działać niepoprawnie.



Ze względów bezpieczeństwa używać zasilacza sieciowego dostarczonego wraz z tym wyrobem.



Nie słuchać muzyki przez długi czas. Może to spowodować uszkodzenia słuchu.



W przypadku wystąpienia błyskawic lub grzmotów należy odłączyć zasilacz sieciowy i przewód. W przeciwnym razie może nastąpić porażenie prądem elektrycznym.



Nie korzystać z tego wyrobu podczas prowadzenia samochodu.



Nie wolno wkładać do środka wyrobu żadnych metalowych przedmiotów (druły, spinki do włosów, itp.). Również nie upuszczać takich przedmiotów na wyrób.



# Uwagi dotyczące bezpieczeństwa



## UWAGI



Nie umieszczać odtwarzacza w pobliżu magnesu ani w polu magnetycznym.



Ni rzucać niczego na wyrób, ani poddawać go wstrząsoms.



Wyrób należy czyścić miękką ściereczką.



Nie używać wyrobu w pobliżu wody, w kurzu ani sadzy.



Nie demontować, naprawiać ani przerabiać.



Jeśli odtwarzacz MP3 jest podłączony d o komputera PC za pomocą przewodu USB, nie wolno odłączać tego przewodu podczas pracy odtwarzacza. W przeciwnym razie może nastąpić utrata danych.



Należy wykonywać kopie zapasowe ważnych danych. (Producent sprzętu nie jest odpowiedzialny za utratę danych spowodowaną błędem użytkownika).



Nie kłaść żadnych przedmiotów na wyrobie.



Korzystając z wyrobu należy utrzymywać czystość i porządek.



# Uwagi dotyczące bezpieczeństwa

## Konwersja plików wideo

Odtwarzacz MP3 może odtwarzać jedynie pliki wideo pobrane poprzez LG Media Center.

Informacje dotyczące pobierania można znaleźć w menu Pomocy [Konwersja plików wideo] programu LG Media Center.

## Tryb USB

### Tryb MTP

Pliki muzyczne powinny być pobierane poprzez LG Media Center lub Windows Media Player 10.

Pliki wideo, zdjęcia, teksty powinny być pobierane poprzez LG Media Center.

Pliki danych można kopiować do folderu danych Data.

### Tryb MSC

Pliki multimedialne można kopiować na dysk wymienny. (Ale pliki wideo powinny być pobierane poprzez LG Media Center.)

## Zasilanie poprzez USB



- Jeżeli podczas podłączania odtwarzacza MP3 do komputera PC za pomocą przewodu USB stan naładowania akumulatora jest bardzo niski, przez kilka minut będzie wyświetlany komunikat "Please Wait" (proszę czekać). Potem nastąpi połączenie.



- Jeśli akumulator jest w całościowo wyładowany, wyświetlacz LCD pozostanie wyłączony przez kilka minut nawet po podłączeniu.
- Jeśli komputer PC znajdzie się w stanie wstrzymania, odtwarzacz również przejdzie w stan wstrzymania.
- Gdy odtwarzacz MP3 znajduje się w stanie wstrzymania, Wyświetlacz LCD wyłącza się oraz ładowanie zostaje przerwane. Po godzinie odtwarzacz wyłącza się automatycznie.



# Uwagi dotyczące bezpieczeństwa

	<b>UWAGA</b> NIEBEZPIECZEŃSTWO PORĄŻENIA PRĄDEM ELEKTRYCZNYM	
<p><b>UWAGA:</b> ABY ZMNIJSZYĆ NIEBEZPIECZEŃSTWO PORĄŻENIA PRĄDEM ELEKTRYCZNYM, NIE ZDEJMOWAĆ POKRYWY (ANI TYŁU). WEWNĄTRZ NIE ZNAJDUJĄ SIĘ ŻADNE CZĘŚCI DO OBSŁUGI PRZEZ UŻYTKOWNIKA</p> <p>WSZELKIE NAPRAWY POWIERZAĆ WYKWALIFIKOWANYM PRACOWNIKOM SERWISU</p>		

## Ostrzeżenie

- Akumulator litowy zawiera lit. W przypadku nieprawidłowego obchodzenia się lub pozbycia się akumulatora, może on eksplodować.
- Akumulator wymieniać tylko na typ zalecany przez LG Electronics.
- Uwaga: W przypadku nieprawidłowej wymiany akumulatora istnieje niebezpieczeństwo eksplozji. Akumulator wymieniać tylko na typ identyczny lub odpowiednik zalecany przez LG Electronics. Pozbycia się zużytego akumulatora dokonać zgodnie ze wskazówkami producenta.

## Ostrzeżenie

- Aby zmniejszyć niebezpieczeństwo porażenia prądem elektrycznym nie wystawiać urządzenia na działanie deszczu lub wilgoci.

## Uwaga

- Urządzenie nie powinno być używane bez nadzoru przez małe dzieci i osoby niepełnosprawne.
- Małe dzieci powinny pozostawać pod nadzorem, aby mieć pewność, że nie bawią się urządzeniem.
- Użycie elementów sterowania lub regulacji w sposób inny niż opisany tutaj może spowodować wystawienie na niebezpieczne promieniowanie.





# Uwagi dotyczące bezpieczeństwa



## Pozbycie się starego urządzenia

1. Jeśli widoczny obok symbol przekreślonego kosza na śmieci znajduje się na wyrobie, oznacza to, że jest on objęty Dyrektywą UE 2002/96/EC.
2. Wszystkie wyroby elektryczne i elektroniczne powinny być wyrzucane oddzielnie od odpadów komunalnych poprzez punkty utylizacji zorganizowane przez czynniki państwowe lub lokalne.
3. Prawidłowe pozbycie się starych urządzeń pomoże zapobiec potencjalnym negatywnym skutkom dla środowiska i zdrowia ludzkiego.
4. W sprawie szczegółowych informacji dotyczących pozbycia się starych urządzeń kontaktować się z lokalnymi urzędami administracji państwowej, przedsiębiorstwami utylizacyjnymi lub sklepem, gdzie urządzenie zostało nabyte.



Wyrób niniejszy został wyprodukowany zgodnie z wymaganiami dotyczącymi zakłóceń radiowych określonymi w Dyrektywach UE 89/336/EEC, 93/68/EEC i 2006/95/EC.



# Zawartość opakowania



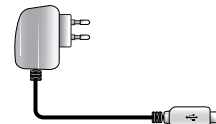
Odtwarzacz MP3



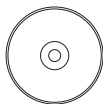
Pasek na szyję



Przewód USB



Zasilacz sieciowy



Dysk CD z oprogramowaniem Słuchawki



Przewodnik szybkiego uruchomienia



- Ze względu na ciągłe doskonalenie wyrobu zawartość może ulec zmianie bez wcześniejszego powiadomienia.
- Funkcja odbioru programów radiowych jest opcjonalna.

## Opcje w modelach

Nazwa modelu	FM
MF-FM33S	O
MF-FM33E	X

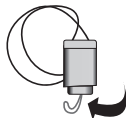


# Zawartość opakowania

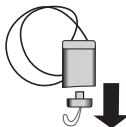
## Korzystanie z paska na szyję

Załączony pasek na szyję może być wykorzystany do wygodnego przenoszenia odtwarzacza.

**1** Obrócić dolną część paska w kierunku strzałki.



**2** Odłączyć dolną część paska jak pokazano na rysunku.



**3** Przyłączyć pasek do zaczepu paska w odtwarzaczu.



# Nazwy poszczególnych elementów

## Widok z góry, z przodu i od spodu



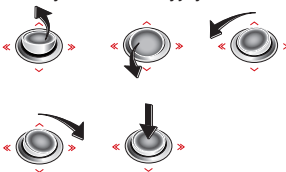
- 1 Gniazdo słuchawek
- 2 Zaczep paska na szyję
- 3 Port USB
- 4 Wyświetlacz LCD

5 \* Przycisk 5-funkcyjny (góra, dół, lewo, prawo, SELECT)

- 1) Przycisk góra ( ^ ) /lewo ( < )  
Przejdź na wyższy poziom menu Home, menu EZ, menu ustawień Setup.
  - tryb Music: Zwiększenie głośności.
  - tryb Video: Przejdź do poprzedniego wideo lub jego przeszukiwanie. Powrót do początku wideo.
- 2) Przycisk dół ( v ) /prawo ( > )  
Przejdź na niższy poziom menu Home, menu EZ, menu ustawień Setup.
  - tryb Music: Zmniejszenie głośności.
  - tryb Video: Przejdź do następnego wideo lub jego przeszukiwanie.
- 3) Przycisk lewo ( << ) /dół ( v )  
Przejdź do poprzedniego kroku w każdym menu.
  - tryb Music: Przejdź do poprzedniego utworu lub jego przeszukiwanie. Powrót do początku utworu.
  - tryb Video: Zmniejszenie głośności.
  - tryb Text: Przejdź do poprzedniej strony.

- tryb Photo: Przejdź do poprzedniego zdjęcia.
  - tryb Setup: Wyjdź z trybu Setup.
  - tryb Total List: Wyjdź z trybu Total List.
- 4) Przycisk Prawo( >> ) /góra ( ^ )  
Przejdź do następnego kroku w każdym menu.
    - tryb Music: Przejdź do następnego utworu lub jego przeszukiwanie.
    - tryb Video: Zwiększenie głośności.
    - tryb Text: Przejdź do następnej strony.
    - tryb Photo: Przejdź do następnego zdjęcia.
    - tryb Setup: Wejdź do trybu Setup.
    - tryb Total List: Wejdź do trybu Total List.
  - 5) Przycisk SELECT  
Potwierdza wybór menu.
  - 6) Przycisk RESET

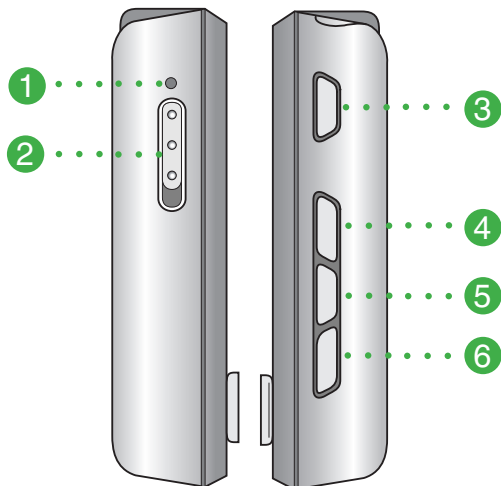
\* Przycisk 5-funkcyjny





## Nazwy poszczególnych elementów

### Widok ze strony prawej i lewej



- 1 Gniazdo mikrofonowe
- 2 Przełącznik blokady
- 3 Przycisk odtwarzania/ pauzy (▶||) (włączenia/ wyłączenia zasilania)
- 4 Przycisk ez
- 5 Przycisk MENU
- 6 Przycisk nagrywania (REC) / powtarzania A-B



# Instalacja oprogramowania

## Przed instalacją oprogramowania

**Przed rozpoczęciem użytkowania odtwarzacza należy sprawdzić dane techniczne naszego komputera.**

### Minimalne wymagania systemowe

- Napęd CD-ROM
- Procesor Pentium III lub lepszy / co najmniej 128MB pamięci RAM
- Co najmniej 300MB wolnego miejsca na dysku twardym, tryb 800 X 600
- Karta wideo Hi-color (16 bit) lub lepsza, karta dźwiękowa

### Środowisko systemu operacyjnego

- Tryb MTP jest stosowany w komputerach PC z systemem operacyjnym wersji Windows XP (SP1) lub wyższej bądź z zainstalowanym Windows Media Player 10. W systemach operacyjnych niższych wersji stosowany jest tryb MSC.

### Windows Media Player 10

- Pliki można pobierać korzystając z menu Synchronizuj Windows Media Player 10.
- Więcej informacji można znaleźć w menu Pomoc programu Windows Media Player 10.

### LG Media Center

- Windows 2000/XP
- Windows Media Player 10 lub wyższa wersja / Internet Explorer 6.0.
- Podczas instalacji LG Media Center automatycznie zostanie zainstalowane oprogramowanie Windows Media Player lub Internet Explorer. Aby zainstalować Internet Explorer należy mieć połączenie z Internetem.
- Przy korzystaniu z LG Media Center zalecany jest tryb MTP.



# Instalacja oprogramowania

## LG Media Center

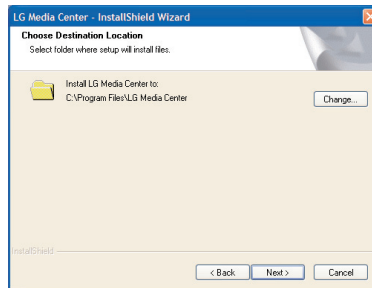
- 1 Dysk CD z oprogramowaniem włożyć do napędu CD-ROM.
- 2 Wybrać LG Media Center.



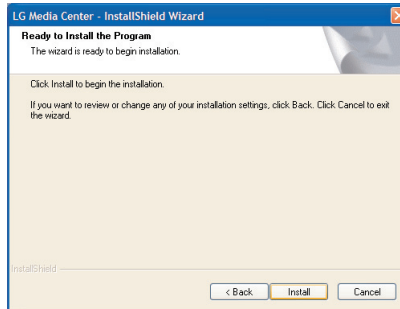
- Szczegółowe informacje znajdują się na str. 50.

- 3 Postępować zgodnie ze wskazówkami wyświetlanymi na ekranie.

- 4 Przeczytać License Agreement. Zaznaczyć pole i kliknąć przycisk [Next].
- 5 Wybrać ścieżkę instalacji i kliknąć przycisk [Next].



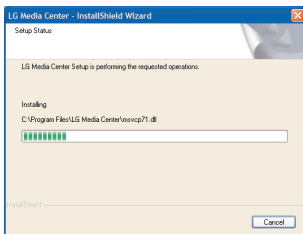
- 6 Rozpocząć instalację klikając na przycisk [Install].



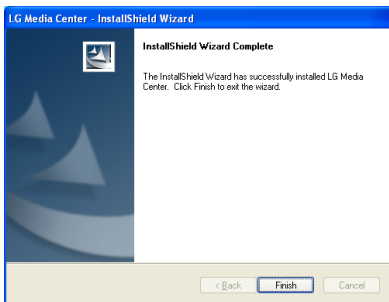


# Instalacja oprogramowania

- 7 Podczas instalacji LG Media Center można zainstalować w systemie Windows Media Player oraz Internet Explorer.



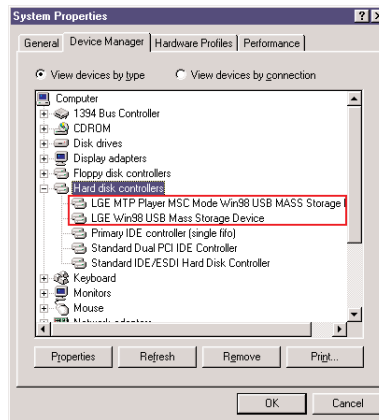
- 8 Po zakończeniu instalacji kliknąć na przycisk [Finish].



- 9 W celu uruchomienia programu kliknąć "Start" > "Wszystkie programy" > "LG Media Center"

## Instalacja sterownika MSC w systemie Win98SE

- 1 Uruchomić program LGE203053 inst.bat znajdujący się w folderze Drivers > Win98SE dysku CD-ROM.
- 2 Uruchomić ponownie komputer PC i do portu USB podłączyć odtwarzacz MP3.
- 3 Po zainstalowaniu sterownika, urządzenie może być używane w Eksploratorze Windows tak, jak dysk przenośny.
- 4 Sprawdzić stan instalacji we Właściwościach Systemu, jak pokazano poniżej.







# Podłączenie do komputera PC

## Użytkowanie przenośnego urządzenia multimedialnego - tryb MTP

**Producent nie odpowiada za utratę danych spowodowaną błędem użytkownika.**

### Co to jest tryb MTP?

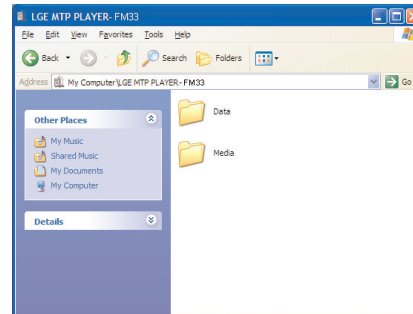
Tryb MTP (Media Transfer Protocol) wykorzystuje najnowszą technologię firmy Microsoft do obsługi urządzeń multimedialnych. (W trybie MTP odtwarzacz nie zostanie rozpoznany jako urządzenie pamięci masowej, ale jako urządzenie przenośne i będzie współpracował z programem Windows Media Player 10).

#### • tryb MTP

- Windows XP / SP1 lub nowszy system operacyjny oraz Windows Media Player 10.
- Aby korzystać z trybu MSC, w menu ustawień USB należy wybrać tryb MSC.
- Jeśli system Windows nie obsługuje MTP, to pomimo ustawienia trybu MTP odtwarzacz będzie działał w trybie MSC. (W systemie Windows 98 SE/ME w menu ustawień USB wybrać tryb MSC).

## Pobieranie plików

- 1 W trybie USB odtwarzacza MP3 wybrać tryb MTP.
  - Trybem domyślnym jest tryb MTP.
- 2 Jeden koniec przewodu USB podłączyć do portu USB komputera PC, a drugi do portu USB odtwarzacza.
  - Sprawdzić, czy oba wtyki przewodu są podłączone prawidłowo.
- 3 Sprawdzić, czy w Eksploratorze Windows komputera PC pojawił się nowy napęd.
  - Nazwa napędu może być różna w zależności od konfiguracji komputera.
  - Pliki ASF mogą być pobierane wyłącznie poprzez Windows Media Player 10 lub w trybie MSC.
- 4 Wybrać plik do zapisania i skopiować go do folderu przenośnego urządzenia multimedialnego.





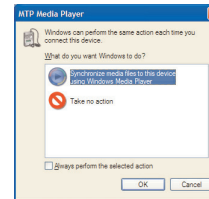
# Podłączenie do komputera PC

## Uwagi

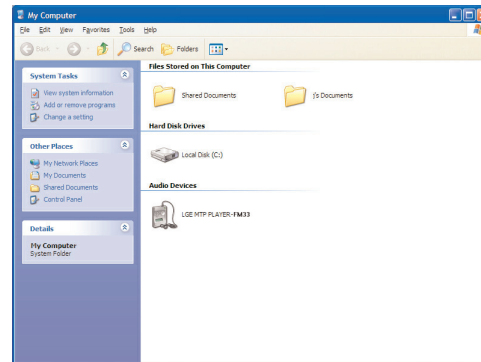
- Odłączenie przewodu USB w czasie kopiowania plików może być przyczyną wadliwego działania odtwarzacza MP3.
- Odtwarzacz jest ładowany poprzez przewód USB po podłączeniu go do komputera PC.
- Pliki z muzyką (MP3, WMA, ASF i WAV (ADPCM)) można kopiować do folderu Moja muzyka (wygodna synchronizacja jest możliwa przy wykorzystaniu programów LG Media Center lub Windows Media Player 10).
- Korzystając z programu LG Media Center można pobierać pliki wideo, ze zdjęciami (JPEG, BMP) i tekstowe (TXT).
- Odtwarzacz może odtwarzać jedynie pliki pobrane poprzez LG Media Center. (Zakupione pliki wideo, foto (JPEG, BMP) i tekstowe (TXT))
- Folder danych jest obsługiwany jedynie przez urządzenie przenośne i nie jest wyświetlany w odtwarzaczu MP3
- Po skopiowaniu plików foldery będą tworzone w kolejności wykonawcy (lub posiadacza praw do własności intelektualnej) i tytułu albumu zawartego w informacji ID3 TAG pliku muzycznego. Aby zobaczyć w odtwarzaczu listę utworów do odtwarzania, należy wybrać Home menu > Total List > Contents. W trybie MSC lista utworów do odtwarzania nie jest obsługiwana.
- Pobrane pliki muzyczne są porządkowane w kolejności nazwy w menu [Music] i skopiowanego pliku w menu [Video], [Photo], [Text] i [Total List]. Jeśli w informacji ID3 TAG dotyczącej danego utworu nie ma żadnych informacji odnośnie menu [Artist], [Album] i [Genre], pliki są organizowane w kolejności numerów utworów.
- Pliki ASF można pobrać jedynie za pomocą Windows Media Player 10 lub w trybie MSC. Pliki OGG można pobrać jedynie w trybie MSC.

## Podłączenie odtwarzacza MP3 do komputera PC w trybie MTP

1 Po podłączeniu odtwarzacza MP3 do komputera PC.



2 Wybrać [Nie podejmuj żadnej akcji] i kliknąć Mój komputer.

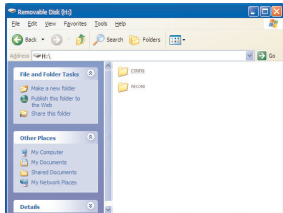




# Podłączenie do komputera PC

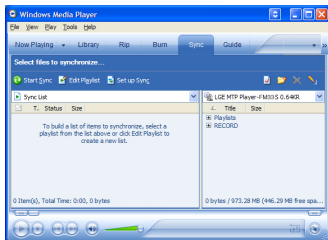
## 3 Po wybraniu Urządzenia audio.

- Folder danych: Można pobrać lub wysłać wszystkie pliki danych.
- Folder mediów: Można pobrać jedynie te pliki, które są obsługiwane przez Windows Media Player 10.

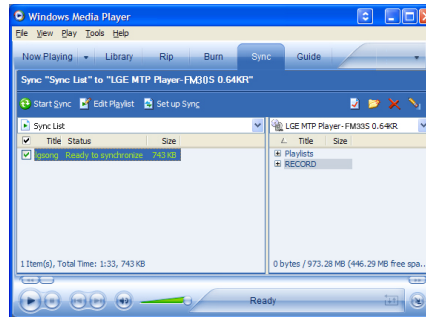


## 4 Ustawienia ręczne.

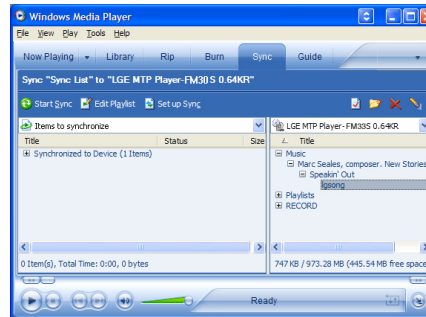
- Po wybraniu [Synchronizuj pliki multimedialne z urządzeniem] lub otwarciu Windows Media Player 10 (Korzystając z Windows Media Player 10 nie można przesyłać danych do komputera PC)



## 5 W celu synchronizacji plików należy je przeciągnąć do lewego okna.



## 6 Po zsynchronizowaniu plików tworzony jest nowy folder.





# Podłączenie do komputera PC

## Korzystanie z dysku wymiennego – tryb MSC

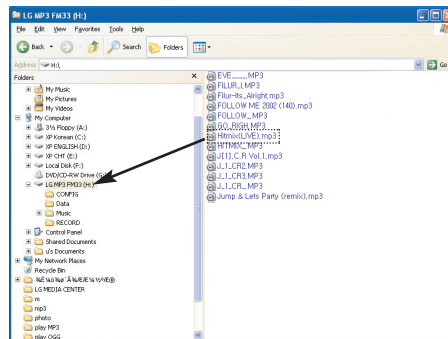
### Co to jest tryb MSC (Mass Storage Class)?

Urządzenie w trybie MSC pracuje jako przenośny nośnik pamięci.

## Pobieranie plików

- 1 W menu USB odtwarzacza MP3 wybrać tryb MSC .
  - Więcej informacji znajduje się w opisie menu ustawień (p. str. 46).
- 2 Jeden koniec przewodu USB podłączyć do portu USB komputera PC, a drugi do portu USB odtwarzacza.
  - Sprawdzić, czy obie wtyczki przewodu są prawidłowo podłączone.
- 3 Sprawdzić, czy w Eksploratorze Windows komputera PC został dodany nowy napęd.
  - Nazwa napędu może być różna w zależności od systemu operacyjnego.

- 4 Pliki do kopiowania przeciągnąć na napęd dysku wymiennego.



- Odłączenie przewodu USB w czasie kopiowania plików może spowodować nieprawidłowe działanie odtwarzacza.
- Akumulator odtwarzacza jest ładowany po podłączeniu odtwarzacza za pomocą przewodu USB do komputera PC.
- Pliki wideo pobrać z LG Media Center.
- Pliki JANUS DRM pobrać korzystając z Windows Media Player 10 lub LG Media Center (tylko tryb MTP)
- Pliki X-Sync DRM pobrać poprzez LG Media Center.



# Wymiana oprogramowania wewnętrznego

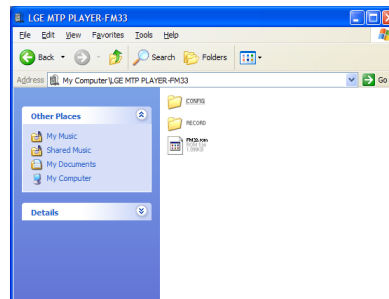
## Aktualizacja oprogramowania wewnętrznego (firmware)

Oprogramowanie wewnętrzne może być uaktualniane w celu dodania bądź zmiany jakiejś funkcji lub uzyskania poprawy jego funkcjonowania.

- 1 Na firmowej stronie internetowej sprawdzić numer modelu i pobrać najnowszą wersję oprogramowania.
  - <http://www.lge.com> > Support > Download > Software (zawartość może się różnić w zależności od strony)
- 2 Rozpakować pobrane pliki. Zostanie wyświetlony plik FM33.rom.
- 3 Za pomocą przewodu USB połączyć odtwarzacz MP3 i komputer PC.
- 4 W Eksploratorze Windows komputera PC sprawdzić, czy został dodany nowy napęd.
  - Nazwa napędu może być różna w zależności od systemu operacyjnego.

- 5 Wybrać plik FM33.rom i skopiować go do nowo dodanego napędu.

- W trybie MSC: katalog najwyższego poziomu
- W trybie MTP: folder danych



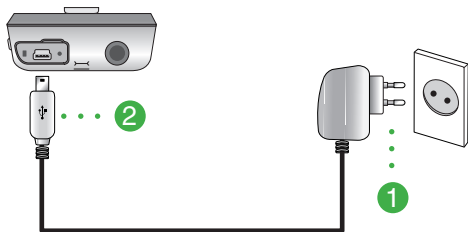
- 6 W celu bezpiecznego usunięcia sprzętu odłączyć przewód USB.
- 7 Po ukazaniu się komunikatu "Firmware upgrade?" kliknąć na przycisk ►||.
- 8 Zostaje wyświetlony wskaźnik postępu aktualizacji firmware. Po zakończeniu aktualizacji zasilanie zostanie wyłączone automatycznie.
  - Należy poczekać, aż zasilanie zostanie automatycznie wyłączone.
- 9 Włączyć odtwarzacz MP3 i sprawdzić wersję uaktualnionego oprogramowania wewnętrznego. (Home menu > Setup > General > System Info).



# Instalacja i podłączenie

## Korzystanie z zasilacza sieciowego

- 1 Zasilacz sieciowy podłączyć do gniazda zasilającego.
- 2 Przewód USB podłączyć do portu USB odtwarzacza.



## Ładowanie akumulatora

**Odtwarzacz ten jest ładowany automatycznie po podłączeniu źródła zasilania.**


- Czas ładowania: 3 godziny (zasilacz sieciowy)
- Czas odtwarzania  
Pliki muzyczne: ok. 35 godz. (dla nagrania 128Kbps/44.1KHz EQ normalny)

Plik wideo: ok. 8 godz.

Przeglądanie zdjęć podczas odtwarzania muzyki: ok. 8 godz.

- Stan naładowania odtwarzacza jest pokazywany na wyświetlaczu:



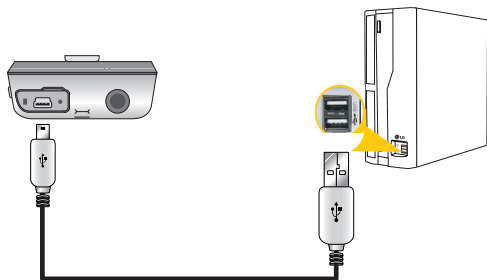
- Po zakończeniu ładowania ukaże się symbol  Fully Charged.
- Nie odłączać zasilacza sieciowego w czasie uruchamiania się odtwarzacza. Można utracić zapisane dane.
- Po zakupie wyrobu akumulator może być całkowicie rozładowany. Najpierw należy go naładować.



# Instalacja i podłączenie

## Podłączenie przewodu USB

- 1** Jeden koniec przewodu USB podłączyć do portu USB komputera PC, a drugi do portu USB odtwarzacza.
- Sprawdzić, czy obie wtyczki przewodu są prawidłowo podłączone.



- 2** Jeśli po podłączeniu przewodu USB urządzenie zostanie prawidłowo rozpoznane, ukazuje się poniższy ekran.
- Na wyświetlaczu LCD jest wyświetlana wersja oprogramowania.



- 3** W przypadku prawidłowego połączenia, na pasku zadań komputera PC ukaże się odpowiednia ikona.
- Wygląd ikony może się różnić w zależności od systemu operacyjnego zainstalowanego w komputerze PC.



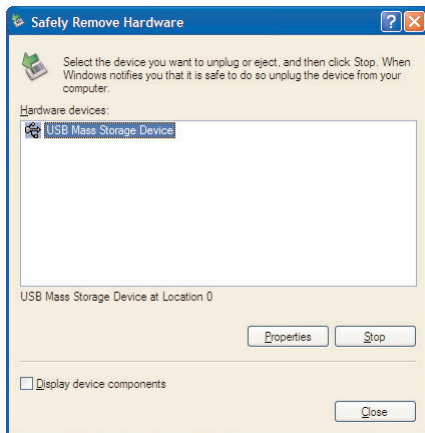
# Instalacja i podłączanie

## Odfacanie przewodu USB (w trybie MSC)

Funkcja ta służy do bezpiecznego odfacania odtwarzacza od komputera PC po pobraniu lub wystaniu plików.

- Odfaczyć od komputera PC po połączeniu w trybie MTP.

- 1 Kliknąć dwukrotnie na ikonę Bezpieczne usuwanie sprzętu na pasku zadań komputera PC.
- 2 Po ukazaniu się okna kliknąć na przycisk [Zatrzymaj].



- 3 Kliknąć na przycisk [OK].



- 4 Po ukazaniu się komunikatu informującego, że można bezpiecznie usunąć masowe urządzenie magazynujące USB, odfaczyć odtwarzacz od komputera PC.
  - Jeśli przewód USB zostanie odfaczony w czasie zapisywania lub kasowania pliku, dane mogą zostać utracone.





# Podstawowe operacje

## Włączanie/ wyłączanie zasilania

Wcisnąć i przytrzymać przycisk ►|| przez ok. 2 sekundy, aż odtwarzacz się włączy.

W celu jego wyłączenia ponownie wcisnąć i przytrzymać przycisk ►|| przez ok. 2 sekundy.

- W zależności od liczby plików, pobieranie w trybie MSC może zabrać trochę czasu ze względu na ich odbudowę.



Włączony



Wyłączony



## Funkcja blokady

**Funkcja ta służy do zablokowania odtwarzacza przed włączeniem na skutek przypadkowego naciśnięcia przycisku.**

**1** W celu zablokowania odtwarzacza przesunąć

przełącznik  w kierunku strzałki.

- W stanie zablokowania na wyświetlaczu widoczny będzie

symbol . Po naciśnięciu dowolnego przycisku symbol  zostanie wyświetlony na ok. 2 sekundy i zniknie.

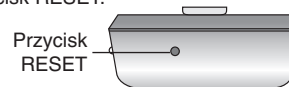
**2** W celu odblokowania odtwarzacza przesunąć

przełącznik  w kierunku przeciwnym do strzałki.

## Funkcja Reset

**Funkcja ta służy do zresetowania odtwarzacza w przypadku, gdy nie działa on poprawnie.**

**1** Jeśli odtwarzacz nie pracuje normalnie, należy nacisnąć przycisk RESET.



**2** Po wyłączeniu zasilania nacisnąć i przytrzymać przez ok. 2 sekundy przycisk ►||. Odtwarzacz włączy się.

- Jeśli odtwarzacz jest podłączony do zasilacza sieciowego lub do komputera PC poprzez przewód USB, włączy się on automatycznie.
- Funkcja Reset przywraca początkowe wartości ustawień.

## Regulacja głośności

Do regulacji głośności służą przyciski  $\wedge$  i  $\vee$ .

- Poziom głośności można ustawiać w 40 krokach. (min., 1 - 39, maks.)

- Jeśli przycisk  $\wedge$  lub  $\vee$  zostanie naciśnięty na dłużej niż 2 sekundy, głośność będzie zwiększana lub zmniejszana co 2 kroki.

- Domyślną wartością głośności jest 20.

- W celu ochrony słuchu, podczas włączania odtwarzacza maksymalną wartością głośności jest 25.



# Podstawowe operacje

## Ekran menu Home

Korzystając z menu Home można wybierać różne funkcje.

\* Ekran menu Home różni się w zależności od modelu (p. str. 10)



- 1 Music: Odtwarzanie plików muzycznych.
- 2 Video: Odtwarzanie plików wideo.
- 3 Photo: Odtwarzanie plików obrazów.
- 4 Radio: Odbiór i odtwarzanie audycji radiowych w paśmie FM. (opcja w zależności od modelu)
- 5 Record: Nagrywanie głosu.
- 6 Text: Wyświetlanie plików tekstowych.
- 7 Setup: Ustawianie nastaw odtwarzacza.
- 8 Total List: Wyświetlanie całej listy plików do odtwarzania.

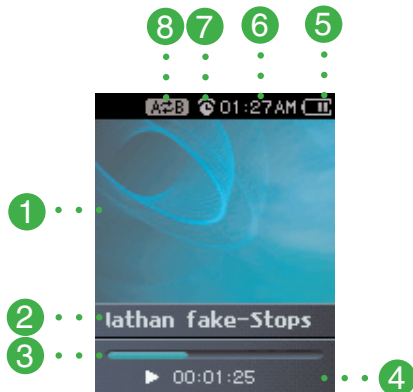
## Podstawowe operacje w menu Home

- 1 W celu wyświetlenia menu Home nacisnąć i przytrzymać przez ok. 2 sekundy przycisk MENU.
- 2 Aby wybrać żądane menu nacisnąć przycisk  $\wedge$  lub  $\vee$ .
- 3 W celu wybrania menu podrzędnego nacisnąć przycisk  $\gg$  lub SELECT.
- 4 Aby powrócić do menu poprzedniego nacisnąć przycisk  $\ll$  lub MENU.



# Odtwarzanie muzyki

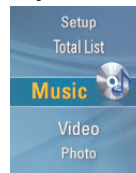
## Ekran Music odtwarzania muzyki



- 1 Wyświetlacz
- 2 Informacja o muzyce
- 3 Pasek czasu odtwarzania
- 4 Czas odtwarzania
- 5 Stan akumulatora
- 6 Aktualna godzina
- 7 Wskaźnik ustawienia alarmu
- 8 Wskaźnik odtwarzania A-B

## Odtwarzanie plików muzycznych

- 1 Przejść do menu Home i za pomocą przycisków  $\wedge$  lub  $\vee$  wybrać menu [Music].



- 2 Za pomocą przycisku  $\gg$  lub SELECT wybrać menu podrzędne.
- 3 Korzystając z przycisków  $\wedge$  lub  $\vee$  wybrać plik muzyczny.
  - Obsługiwane formaty muzyki: p. str.54.
- 4 Aby włączyć odtwarzanie nacisnąć przycisk  $\gg$  lub SELECT.

### Uwaga:

W czasie odtwarzania jednego pliku muzycznego, z listy plików muzycznych można wybrać inny plik do odtwarzania.

1. Podczas odtwarzania nacisnąć przycisk MENU.
  - Ukazuje się lista plików muzycznych.
2. Za pomocą przycisków  $\wedge$  lub  $\vee$  wybrać plik muzyczny. Następnie nacisnąć przycisk  $\gg$  lub SELECT, aby odtworzyć wybrany plik.
  - W celu wyświetlenia menu Home nacisnąć i przytrzymać przez ok. 2 sekundy przycisk MENU.
  - Aby powrócić do trybu odtwarzania, w menu biblioteki [Library] należy wybrać „Now Playing” lub nacisnąć przycisk  $\blacktriangleright$ .



# Odtwarzanie muzyki

## Pauza

- 1 Podczas odtwarzania nacisnąć przycisk ►||.
- 2 Aby powrócić do odtwarzania, ponownie nacisnąć przycisk ►||.

## Poszukiwanie poprzedniego lub następnego pliku

W celu przejścia do poprzedniego lub następnego pliku należy nacisnąć przycisk << lub >> .

- Jeśli przycisk << zostanie naciśnięty po upływie 5 sekund od rozpoczęcia odtwarzania, bieżący utwór zostanie odtworzony od początku.
- Jeśli przycisk >> zostanie naciśnięty w ciągu 5 sekund od rozpoczęcia odtwarzania utworu, odtworzony zostanie od początku utwór poprzedni.


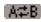
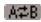
## Szybkie przeszukiwanie

Nacisnąć i przytrzymać na co najmniej 2 sekundy przycisk << lub >> .

- Powoduje to przejście do poprzedniego lub następnego pliku od początku lub końca muzyki.

## Powtarzanie A-B

Funkcja ta ma zastosowanie tylko do aktualnie odtwarzanej muzyki.

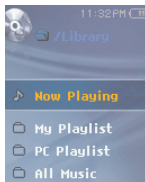
- 1 W celu ustawienia miejsca rozpoczęcia fragmentu do powtarzania, podczas odtwarzania nacisnąć przycisk REC.
  - Na wyświetlaczu LCD ukazuje się ikona  .
- 2 W celu ustawienia miejsca zakończenia fragmentu do powtarzania, ponownie nacisnąć przycisk REC. Funkcja zostaje ustawiona.
  - Na wyświetlaczu LCD ukazuje się ikona  .
- 3 Aby anulować funkcję powtarzania, nacisnąć przycisk REC.
  - Na wyświetlaczu LCD ukazuje się ikona  .



# Odtwarzanie muzyki

## Library [Biblioteka]

Po pobraniu plików muzycznych z internetu lub komputera PC, odtwarzacz MP3 musi je zorganizować.







## Now Playing [Teraz odtwarzane]

Funkcja ta wyświetla ekran trybu odtwarzania bieżącego pliku muzycznego.

## My Playlist [Moja lista odtwarzania]

Można wybrać i ułożyć swoją własną listę odtwarzania.

- 1 Wybrać muzykę, która ma być dodana do listy [My Playlist] biblioteki [Library] i nacisnąć przycisk ez.
  - Ikona  zmienia się w ikonę  i zostaje dodana do listy [My Playlist].
  - Jednocześnie można dodać tylko jeden element.
- 2 Po potwierdzeniu, korzystając z listy [My Playlist] można odtwarzać dodaną muzykę.
- 3 W celu skasowania dodanej muzyki z listy [My Playlist], należy ponownie nacisnąć przycisk ez.
  - Ikona  zmienia się w ikonę .
  - Po uaktualnieniu listy, lista odtwarzania [My Playlist] automatycznie stanie się nieczynna.

## PC Playlist [Lista odtwarzania PC]

Korzystając z trybu synchronizacji Auto Sync odtwarzacz MP3 może automatycznie odtwarzać listy odtwarzania utworzone w Windows Media Player 10 lub LG Media Center.

- Jeśli lista odtwarzania i odpowiadające jej pliki pozostają niezaznaczone w trybie Auto Sync, muzyka w odtwarzaczu MP3 zostanie skasowana. Zaleca się, aby wszystkie pliki muzyczne pozostawały zawsze zaznaczone.

## All Music [Wszystka muzyka]

Odtwarzanie wszystkich muzyki z biblioteki [Library].

## Artist [Wykonawca]

według wykonawcy.

## Album

Odtwarzanie muzyki według albumu.

## Genre [Gatunek]

Klasyfikuje i odtwarza muzykę według gatunku.

## Recorded File [Plik nagrany]

Odtwarzanie plików nagranych z radia (opcja) lub głosu.



# Odtwarzanie muzyki

## Menu EZ

Korzystając z menu EZ można ustawić wybraną funkcję lub przełączyć do innego trybu.

- 1 Podczas odtwarzania lub pauzy naciśnięcie przycisku ez – wyświetli się menu EZ.



- 2 Przy pomocy przycisków  $\wedge$  lub  $\vee$  można wybrać żądaną pozycję menu.
- 3 Przyciskiem  $\gg$  lub SELECT przejść do podmenu.
- 4 Po zmianie ustawień za pomocą przycisków  $\cdot$   $\wedge$  lub  $\vee$ , naciśnięcie przycisku  $\gg$  lub SELECT.
  - W celu wyjścia z menu bez wprowadzania zmian naciśnięcie przycisku  $\ll$ .
- 5 Naciśnięcie przycisku ez i opuścić menu EZ.

## Bookmark Set/Move/Cancel [Zakładka]

Podczas odtwarzania muzyki można przejść do uprzednio zaznaczonego miejsca.

- 1 Przycisk ez > [Bookmark] > [Set]/[Move]/[Cancel]
  - Jeżeli zakładka nie jest ustawiona, ukazuje się tylko menu [Set] (ustawianie).

- 2 Po ustawieniu zakładki, menu automatycznie zmieni się na [Move] (wybór) i będzie tylko można zmienić zakładkę na [Cancel/Move] (kasowanie/ wybór).
  - Wybierając opcję [Move] (wybór) można przejść do miejsca zaznaczonego zakładką.
- 3 Po skasowaniu zakładki menu automatycznie zmieni się na [Set] (ustawianie).
  - Po uaktualnieniu listy, zakładka stanie się automatycznie nieaktywna.

## Media

Podczas słuchania muzyki można jednocześnie przeglądać zdjęcia lub tekst.

- 1 Przycisk ez > [Media] > [Photo]/[Text]
  - W trybie przeglądania zdjęć przyciskiem SELECT można przełączać się pomiędzy pełnym widokiem, a widokiem z podziałem ekranu na cztery części.
  - Podczas przeglądania zdjęć lub tekstu można ustawiać głośność muzyki (tylko, gdy muzyka jest odtwarzana).
  - Jeśli nie ma żadnych zdjęć ani tekstu, zostanie wyświetlony komunikat "No File" (brak plików).
  - Jeśli opcja [Media] jest ustawiona na [Photo]/[Text], zostanie ona automatycznie zamieniona na [Music].
- 2 Przycisk ez > [Music] > [Back]/[Cancel]/[Next]/[Previous]
  - [Back]: Przejście do trybu muzyki.
  - [Cancel]: Wyłączenie trybu muzyki.
  - [Next]: Odtwarzanie następnego pliku muzycznego.
  - [Previous]: Odtwarzanie poprzedniego pliku muzycznego.



# Odtwarzanie muzyki

## Play Mode [Tryb odtwarzania]

- 1 Przycisk ez > [Play Mode] > [Play All]/[Repeat All]/[Random Play]/[Random Repeat]/[Repeat One]
  - [Repeat One]: Odtwarza wielokrotnie bieżący utwór.
  - [Play All]: Odtwarza po kolei wszystkie pliki muzyczne z wybranego folderu.
  - [Repeat All]: Odtwarza wielokrotnie muzykę z wybranego folderu.
  - [Random Play]: Odtwarza w losowej kolejności pliki muzyczne z wybranego folderu.
  - [Random Repeat]: Odtwarza wielokrotnie w losowej kolejności pliki muzyczne z wybranego folderu.

## Brightness [Jaskrawość]

Jaskrawość można ustawiać na poziomie od 1 do 4.

- 1 Przycisk ez > [Brightness] > [1 - 4]
  - Domyślną wartością jaskrawości jest 3.

## EQ [Korektor dźwięku]

Można wybrać różne ustawienia korekcji dźwięku.

- 1 Przycisk ez > [EQ] > [AUTO EQ]/[NORMAL]/[POP]/[ROCK]/ [R&B/SOUL]/[HIPHOP/RAP]/[JAZZ]/[CLASSICAL]/[DANCE]/[LIVE]/[USER EQ]
  - Po ustawieniu korektora dźwięku, efekty dźwięku przestrzennego 3D zostaną automatycznie wyłączone.
  - [USER EQ] (ustawienia użytkownika): menu Home [Setup] > [Music] > [Sound Effect] > [EQ]

## 3D Sound [Dźwięk przestrzenny]

Można włączyć efekty dźwięku przestrzennego.

- 1 Przycisk ez > [3D Sound] > [Off]/[3D Expander]/[Stadium]/ [Concert Hall]/[Club]/[Room]/[Bass Boost]/[X-live]
  - Jeśli zostaną ustawione efekty dźwięku przestrzennego 3D, ustawienie korektora dźwięku EQ zostanie automatycznie zmienione na [NORMAL] (normalne).
  - Dla plików OGG Q10 500kbps lub więcej i plików VBR, efekt 3D może być niewielki.

## Information [Informacja]

Wyświetlanie informacji dotyczącej pliku muzycznego.

- 1 Przycisk ez > [Information] > [View]
  - Można sprawdzić informacje dotyczące nazwy pliku, czasu odtwarzania, prędkości transmisji bitów, rozmiaru pliku, częstotliwości próbkowania i CODEC.

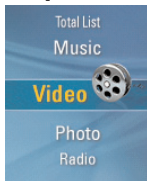


# Odtwarzanie wideo

## Odtwarzanie wideo

Odtwarzacz MP3 może odtwarzać jedynie pliki wideo pobrane poprzez LG Media Center. Szczegółowe informacje dotyczące pobierania można znaleźć w menu Pomocy [Konwersja plików wideo] programu LG Media Center.

- 1 Przejdź do menu Home i przy pomocy przycisków  $\wedge$  lub  $\vee$  wybrać menu [Video].



- 2 Nacisnąć przycisk  $\gg$  lub SELECT i wejść do menu [Video].
- 3 Przyciskami  $\wedge$  lub  $\vee$  wybrać plik wideo.
- 4 W celu uruchomienia odtwarzania nacisnąć przycisk  $\gg$  lub SELECT.
  - Pliki wideo są domyślnie odtwarzane w trybie "Repeat Folder".
- 5 Naciskając przycisk MENU podczas odtwarzania wideo można przejść do ekranu z listą wideo.
  - W celu przejścia do menu Home, nacisnąć i przytrzymać przez 2 sekundy przycisk MENU.
  - Aby z ekranu listy wideo powrócić do trybu odtwarzania, nacisnąć przycisk  $\blacktriangleright\parallel$ .

## Odtwarzanie/ Pauza

- 1 W celu przerwania odtwarzania nacisnąć raz przycisk  $\blacktriangleright\parallel$ .
- 2 Aby powrócić do odtwarzania, ponownie nacisnąć przycisk  $\blacktriangleright\parallel$ .
  - Plik wideo będzie wyświetlany na ekranie w poziomie.

## Odtwarzanie poprzedniego lub następnego pliku wideo

- 1 W celu przejścia do poprzedniego lub następnego pliku należy nacisnąć przycisk  $<$  lub  $>$ .
  - Powoduje to przejście do poprzedniego/ następnego pliku i utworzenie go.
  - Jeśli przycisk  $<$  zostanie naciśnięty po upływie 6 sekund od rozpoczęcia odtwarzania, bieżące wideo zostanie odtworzone od początku.
  - Jeśli przycisk  $>$  zostanie naciśnięty w ciągu 6 sekund od rozpoczęcia odtwarzania, odtworzony zostanie od początku poprzedni plik wideo.

## Szybkie przeszukiwanie plików wideo

- 1 Podczas odtwarzania pliku wideo nacisnąć i przytrzymać na co najmniej 2 sekundy przycisk  $<$  lub  $>$ .
  - Odtwarzanie pliku rozpocznie się, jak tylko przycisk zostanie puszczony.
  - Po dojściu do końca pliku, następuje przejście do następnego pliku wideo. Ale po dojściu do początku pliku, nie następuje przejście do poprzedniego pliku wideo.

## Zrzuty ekranu

- 1 Po zatrzymaniu odtwarzania pliku wideo (pauza), nacisnąć przycisk REC. Obraz z ekranu zostanie zapamiętany.
- 2 Sprawdzić zapamiętany ekran w menu Photo.
  - Jest tworzony plik o nazwie P060825\_0001 (Rok Miesiąc Dzień\_Numer kolejny).



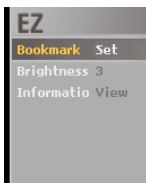


# Odtwarzanie wideo

## Menu EZ

Korzystając z menu EZ można ustawić wybraną funkcję lub przełączyć do innego trybu.

- 1 Podczas odtwarzania lub pauzy naciśnięcie przycisku ez – wyświetli się menu EZ.



- 2 Przy pomocy przycisków  $\wedge$  lub  $\vee$  można wybrać żądaną pozycję menu.
- 3 Przyciskiem  $\ggg$  lub SELECT przejść do podmenu.
- 4 Po zmianie ustawień za pomocą przycisków  $\wedge$  lub  $\vee$ , naciśnięcie przycisku  $\ggg$  lub SELECT.  $\wedge$  lub  $\vee$  button.
  - W celu wyjścia z menu bez wprowadzania zmian naciśnięcie przycisku  $\lll$ .
- 5 Naciśnięcie przycisku ez i opuszczenie menu EZ.

## Bookmark Set/Move/Cancel [Zakładka]

Podczas odtwarzania wideo można przejść do uprzednio zaznaczonego miejsca.

- 1 Przycisk ez > [Bookmark] > [Set]/[Move]/[Cancel]
  - Jeżeli zakładka nie jest ustawiona, ukazuje się tylko menu [Set] (ustawianie).
- 2 Po ustawieniu zakładki, menu automatycznie zmienia się na [Move] (wybór) i będzie tylko można zmienić zakładkę na [Cancel/Move] (kasowanie/ wybór).
  - Wybierając opcję [Move] (wybór) można przejść do miejsca zaznaczonego zakładką.
- 3 Po skasowaniu zakładki menu automatycznie zmienia się na [Set] (ustawianie).
  - Po uaktualnieniu listy, zakładka stanie się automatycznie nieaktywna.

## Brightness [Jaskrawość]

Jaskrawość można ustawiać na poziomie od 1 do 4.

- 1 Przycisk ez > [Brightness] > [1 - 4]
  - Domyślną wartością jaskrawości jest 3.

## Information [Informacja]

Wyświetlanie informacji dotyczącej pliku wideo.

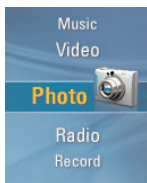
- 1 Przycisk ez > [Information] > [View]
  - Można sprawdzić informacje dotyczące nazwy pliku, czasu odtwarzania i głośności.



# Przeglądanie zdjęć

## Przeglądanie zdjęć

- 1 Przejdź do menu Home i przy pomocy przycisków  $\wedge$  lub  $\vee$  wybierz menu [Photo].



- 2 Nacisnąć przycisk  $\gg$  lub SELECT i wejść do menu [Photo].

- 3 Przyciskami  $\wedge$  lub  $\vee$  wybierz plik ze zdjęciem.

- Obsługiwane formaty plików obrazów to: JPG, BMP

- 4 W celu uruchomienia przeglądania nacisnąć przycisk  $\gg$  lub SELECT.

- Za pomocą przycisku SELECT można przełączać pomiędzy pełnym widokiem, a widokiem z podziałem ekranu na cztery części.

- Naciskając przycisk MENU podczas przeglądania zdjęć można przejść do ekranu z listą.

- W celu przejścia do menu Home, nacisnąć i przytrzymać przez 2 sekundy przycisk MENU.

- Aby z ekranu listy zdjęć powrócić do trybu przeglądania, nacisnąć przycisk  $\blacktriangleright$  II.

- Może się zdarzyć, że obrazy o dużym rozmiarze nie zostaną otwarte i nie będzie ich można oglądać.

- W przypadku plików BMP obsługiwany jest jedynie 24-bitowy format koloru. (Obsługiwane są jedynie pliki BMP pobrane w trybie MSC.)
- W przypadku plików JPG pobranych poprzez LG Media Center, przeglądane mogą być wszystkie pliki, niezależnie od rozmiaru. W celu uzyskania uzyskania szybkiego wyświetlania zdjęć zaleca się, aby pliki JPG pobierać poprzez LG Media Center.

## Oglądanie poprzedniego lub następnego zdjęcia

W celu wyświetlenia poprzedniego lub następnego zdjęcia należy nacisnąć przycisk  $\ll$  lub  $\gg$  .

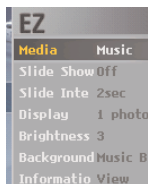


# Przeglądanie zdjęć

## Menu EZ

Korzystając z menu EZ można ustawić wybraną funkcję lub przełączyć do innego trybu.

- 1 Podczas przeglądania zdjęć naciśnięcie przycisku ez – wyświetli się menu EZ.



- 2 Przy pomocy przycisków  $\wedge$  lub  $\vee$  można wybrać żadaną pozycję menu.
- 3 Przyciskiem  $\ggg$  lub SELECT przejść do podmenu.
- 4 Po zmianie ustawień za pomocą przycisków  $\wedge$  lub  $\vee$ , naciśnięcie przycisk  $\ggg$  lub SELECT.
  - W celu wyjścia z menu bez wprowadzania zmian naciśnięcie przycisk  $\lll$
- 5 Naciśnięcie przycisk ez i opuścić menu EZ.

## Media

Podczas oglądania zdjęć można słuchać muzyki lub radia. (Radio FM jest opcjonalne.)

- 1 Przycisk ez > [Media] > [Music]/[Radio]
  - Jeśli opcja [Media] jest ustawiona na [Music]/[Radio], [Media] zostanie zmienione automatycznie na [Music]/[Radio].
  - Podczas oglądania zdjęć można regulować głośność muzyki.
- 2 Przycisk ez > [Music]/[Radio] > [Back]/[Cancel]/[Next]/[Previous]
  - [Back]: Można przejść do [Music]/[Radio].
  - [Cancel]: Tryb [Music]/[Radio] zostanie wyłączony, zostanie on zmieniony na [Media].
  - [Next]/[Previous]: W przypadku trybu [Music] odtwarza poprzedni lub następny plik muzyczny.. W przypadku trybu [Radio] odtwarza poprzedni lub następny kanał (jeśli są zapamiętane kanały). W przypadku trybu [Radio], gdy nie ma zapamiętanych kanałów, wyświetlane jest tylko [Cancel] lub [Back]



# Przeglądanie zdjęć

## Slide Show [Pokaz slajdów]

Pokaz slajdów można włączyć lub wyłączyć.

- 1 Przycisk ez > [Slide Show] > [On]/[Off]
  - [On]: włącza pokaz slajdów.
  - [Off]: wyłącza pokaz slajdów.
  - Podczas trwania pokazu slajdów przyciskiem ►|| można zatrzymać i wznowić pokaz.
  - Podczas trwania pokazu slajdów wyświetlacz LCD nie wyłącza się.

## Slide Interval [Czas zmiany slajdów]

- 1 Przycisk ez > [Slide Interval] > [2sec]/[3sec]/[4sec]/[5sec]
  - Można ustawić czas pomiędzy kolejną zmianą wyświetlanego zdjęcia.

## Display [Wyświetlacz]

- 1 Przycisk ez > [Display] > [1 photo]/[4 photos]
  - [1 photo]: Wyświetla 1 zdjęcie.
  - [4 photos]: Wyświetla 4 zdjęcia.
  - W trybie przeglądania zdjęć przyciskiem SELECT można przełączać pomiędzy pełnym widokiem, a widokiem z podziałem ekranu na cztery części.

## Brightness [Jaskrawość]

Jaskrawość można ustawiać na poziomie od 1 do 4.

- 1 Przycisk ez > [Brightness] > [1 - 4]
  - Domyślną wartością jaskrawości jest 3.

## Background [Tło]

W trybie przeglądania zdjęć można wybrać plik z obrazem dla tła muzycznego.

- 1 Przycisk ez > [Background] > [Music Background]

## Information [Informacja]

Wyświetlanie informacji dotyczącej pliku obrazu..

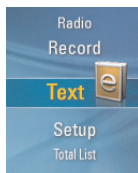
- 1 Przycisk ez > [Information] > [View]
  - Można sprawdzić informacje dotyczące nazwy pliku, rozmiaru pliku i głośności.



# Przeglądanie plików tekstowych

## Przeglądanie plików tekstowych

- 1 Przejdź do menu Home i przy pomocy przycisków  $\wedge$  lub  $\vee$  wybrać menu [Text].



- 2 Nacisnąć przycisk  $\gg$  lub SELECT i wejść do menu [Text].
- 3 Przyciskami  $\wedge$  lub  $\vee$  wybrać plik tekstowy.
- 4 W celu uruchomienia przeglądania nacisnąć przycisk  $\gg$  lub SELECT.
  - Naciskając przycisk MENU podczas przeglądania tekstu można przejść do ekranu z listą tekstów.
  - W celu przejścia do menu Home, nacisnąć i przytrzymać przez 2 sekundy przycisk MENU.
  - Aby z ekranu listy tekstów powrócić do trybu przeglądania, nacisnąć przycisk  $\blacktriangleright\parallel$ .
  - W zależności od wielkości pliku, załadowanie pliku do przeglądania może trochę potrwać.
  - W przypadku nieprawidłowości w kodowaniu języka, znaki tekstu mogą być wyświetlane nieprawidłowo lub być w ogóle niewidoczne.

## Przeglądanie poprzedniego lub następnego pliku tekstowego

- 1 W celu wyświetlenia poprzedniej lub następnej strony należy nacisnąć przycisk  $\ll$  lub  $\gg$ .
  - Jeśli przycisk  $\gg$  zostanie naciśnięty na ostatniej stronie dokumentu, nastąpi przetączenie na jego pierwszą stronę.
  - Jeśli przycisk  $\ll$  zostanie naciśnięty na pierwszej stronie dokumentu, nastąpi przetączenie na jego ostatnią stronę.
- 2 Nacisnąć przycisk  $\ll$  lub  $\gg$  na dwie sekundy. Zostanie otwarty poprzedni/następny plik tekstowy.
  - Odtwarzacz obsługuje maksymalnie 99999 stron.
  - Jeśli w menu EZ zostanie wybrane automatyczne zmienianie stron, po upływie określonego czasu, strona będzie zmieniana automatycznie.

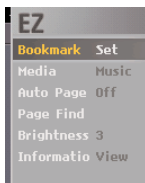


# Przeglądanie plików tekstowych

## Menu EZ

Korzystając z menu EZ można ustawić wybraną funkcję lub przełączyć do innego trybu.

- 1 Podczas odtwarzania lub pauzy naciśnięcie przycisk ez – wyświetli się menu EZ.



- 2 Przy pomocy przycisków  $\wedge$  lub  $\vee$  można wybrać żadaną pozycję menu.
- 3 Przyciskiem  $\gg$  lub SELECT przejść do podmenu.
- 4 Po zmianie ustawień za pomocą przycisków  $\wedge$  lub  $\vee$  , naciśnięcie przycisk  $\gg$  lub SELECT.
  - W celu wyjścia z menu bez wprowadzania zmian naciśnięcie przycisk  $\ll$  .
- 5 Naciśnięcie przycisk ez i opuścić menu EZ.

## Bookmark Set/Move/Cancel [Zakładka]

Podczas przeglądania tekstu można przejść do uprzednio zaznaczonego miejsca.

- 1 Przycisk ez > [Bookmark] > [Set]/[Move]/[Cancel]
  - Jeżeli zakładka nie jest ustawiona, nie ukaże się menu [Move]/[Cancel] (wybór/ kasowanie).
- 2 Po naciśnięciu przycisk  $\gg$  lub SELECT w trybie [Set], zakładka zmienia się na [Set1].
  - W celu zapamiętania ustawienia, naciśnięcie przycisk  $\gg$  lub SELECT.
  - Aby wyjść bez dokonywania zmian, naciśnięcie przycisk  $\ll$  .
  - Można ustawić do 10 zakładek.
  - Po uaktualnieniu listy, zakładka stanie się automatycznie nieaktywna.
  - Jeśli w trybie [Move]/[Cancel] (wybór/ kasowanie) zostanie naciśnięty przycisk  $\gg$  lub SELECT, zakładka zmienia się na [Move1]/[Cancel1].
  - zakładka nie jest ustawiona, nie ukaże się menu [Move]/[Cancel] (wybór/ kasowanie).
- 3 Po wybraniu numeru zakładki można przejść w wybrane miejsce lub ją skasować.



# Przeglądanie plików tekstowych

## Media

Podczas przeglądania tekstu można słuchać muzyki lub radia. (Radio FM jest opcjonalne.)

### 1 Przycisk ez > [Media] > [Music]/[Radio]

- Jeśli opcja [Media] jest ustawiona na [Music]/[Radio], [Media] zostanie zmienione automatycznie na [Music]/[Radio].

### 2 Przycisk ez > [Music]/[Radio] > [Back]/[Cancel]/[Next]/[Previous]

- [Back]: Można przejść do [Music]/[Radio].
- [Cancel]: Tryb [Music]/[Radio] zostanie wyłączony, zostanie on zmieniony na [Media].
- [Next]/[Previous]: W przypadku trybu [Music] odtwarza poprzedni lub następny plik muzyczny.. W przypadku trybu [Radio] odtwarza poprzedni lub następny kanał (jeśli są zapamiętane kanały). W przypadku trybu [Radio], gdy nie ma zapamiętanych kanałów, wyświetlane jest tylko [Cancel] lub [Back].

## Auto Page [Automatyczna zmiana stron]

### 1 Przycisk ez > [Auto Page] > [Off]/[1sec] - [10sec]

- Strony będą zmieniane automatycznie, zgodnie z ustawieniami.

## Page Find [Wybór strony]

### 1 Przycisk ez > [Page Find]



### 2 W celu zmiany strony naciśnięć przycisk << lub >> .

Następnie za pomocą przycisków ^, v wprowadzić liczbę stron.

### 3 Przyciskami << lub >> wybrać OK. Następnie naciśnięć przycisk SELECT.

- Następuje przejście do odpowiedniej strony.

## Brightness [Jaskrawość]

Jaskrawość można ustawiać na poziomie od 1 do 4.

### 1 Przycisk ez > [Brightness] > [1 - 4]

- Domyślną wartością jaskrawości jest 3.

## Information [Informacja]

Wyświetlanie informacji dotyczącej pliku tekstowego.

### 1 Przycisk ez > [Information] > [View]

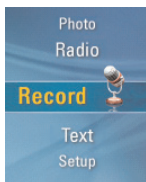
- Można sprawdzić informacje dotyczące nazwy pliku, rozmiaru pliku, strony i głośności.



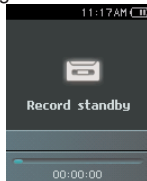
# Nagrywanie

## Nagrywanie głosu

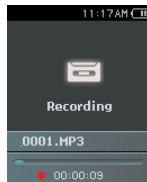
- 1 Przejdź do menu Home i przy pomocy przycisków  $\wedge$  lub  $\vee$  wybrać menu [Record].



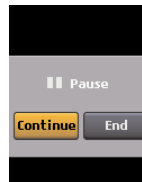
- 2 Nacisnąć przycisk  $\gg$  lub SELECT, aby otworzyć ekran oczekiwania na nagranie.



- 3 W celu rozpoczęcia nagrywania nacisnąć przycisk REC.



- 4 Aby zatrzymać nagrywanie, nacisnąć przycisk  $\blacktriangleright\parallel$ .



- 5 Przyciskami  $\ll$  lub  $\gg$  wybrać „End” i nacisnąć przycisk  $\gg$  lub SELECT.
  - W celu wznowienia nagrywania wybrać „Continue”.
  - Nagranie zostanie zapisane w folderze Record w pliku o nazwie V060925\_0001 (Rok Miesiąc Dzień\_Numer kolejny).
- 6 W celu przerwania nagrania nacisnąć przycisk REC.
  - Nagrania krótsze niż 1 sekunda nie zostaną zapisane w pliku.
- 7 Odtwarzanie zapisanych plików – p. str. 29, „Recorded file”.
  - Nagrania krótsze niż 1 sekunda nie zostaną zapisane w pliku.

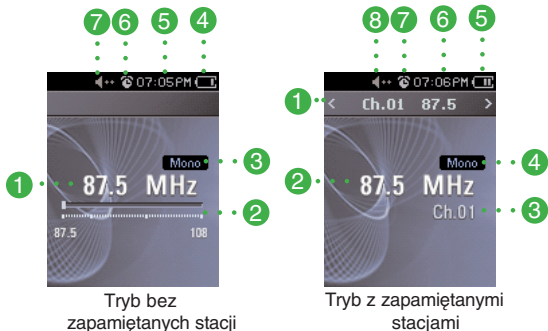




# Odbiór radia FM (opcja)

## Ekran odbiornika radiowego

\* Opcja w zależności od modelu. (p. str. 10)

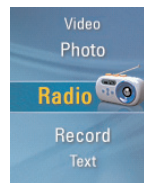


- 1 Wyświetlacz częstotliwości radia FM
- 2 Pasek strojenia radia FM
- 3 Wskaźnik Mono/ Stereo
- 4 Stan akumulatora
- 5 Aktualna godzina
- 6 Wskaźnik ustawienia alarmu
- 7 Wskaźnik wyciszenia dźwięku

- 1 Wyświetlacz bieżącego kanału/ częstotliwości radia FM
- 2 Wyświetlacz częstotliwości radia FM
- 3 Nr kanału (tryb kanału)
- 4 Wskaźnik Mono/ Stereo
- 5 Stan akumulatora
- 6 Aktualna godzina
- 7 Wskaźnik ustawienia alarmu
- 8 Wskaźnik wyciszenia dźwięku

## Słuchanie radia FM

- 1 Przejść do menu Home i przy pomocy przycisków  $\wedge$  lub  $\vee$  wybrać menu [Radio].



- 2 Naciśnąć przycisk  $\gg$  lub SELECT, aby otworzyć ekran odbiornika radiowego.



# Odbiór radia FM (opcja)

## Poszukiwanie stacji radiowych FM

### Strojenie ręczne

**1** W trybie bez zapamiętanych stacji: Aby stopniowo zwiększać/ zmniejszać częstotliwość, naciskać przycisk << lub >> .

### Strojenie automatyczne

**1** W trybie bez zapamiętanych stacji: Aby automatycznie dostroić radio do stacji, nacisnąć i przytrzymać na dwie sekundy przycisk << lub >> .  
- Aby zatrzymać automatyczne strojenie, nacisnąć dowolny przycisk.

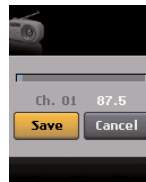
**2** Gdy znaleziona zostanie częstotliwość, zostanie jej przydzielony kanał i automatycznie będzie odbierana odpowiednia częstotliwość.  
- W niektórych rejonach odbiór może być słaby.  
- Z uwagi na to, że za antenę służą słuchawki, jedynie słuchawki LG Electronics gwarantują odpowiednią jakość odbioru.

## Ustawianie kanałów radiowych FM

### Ręczne ustawianie kanałów

- 1** Podczas słuchania radia nacisnąć przycisk ez – wyświetli się menu EZ.  
**2** Przy pomocy przycisków  $\wedge$  lub  $\vee$  wybrać [Channel Setting] i nacisnąć przycisk  $\gg$  lub SELECT.

**3** Przyciskami  $\wedge$  lub  $\vee$  wybrać [Manual] i nacisnąć przycisk  $\gg$  lub SELECT.



- 4** Korzystając z przycisków  $\wedge$  lub  $\vee$  ustawić częstotliwość.  
**5** Przyciskami << lub >> wybrać „Save”. Nacisnąć przycisk SELECT, aby zapamiętać kanał.  
- Przy pomocy przycisków  $\wedge$  lub  $\vee$  można zmieniać częstotliwość i zapamiętać maksymalnie 20 kanałów.  
- Kanały można kasować korzystając z menu EZ.  
**6** W celu zakończenia ręcznego ustawiania kanałów wybrać „End”.

### Automatyczne ustawianie kanałów

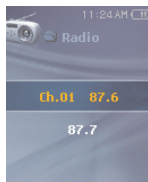
- 1** Przy pomocy przycisków  $\wedge$  lub  $\vee$  wybrać [Channel Setting] i nacisnąć przycisk  $\gg$  lub SELECT.  
**2** Przyciskami  $\wedge$  lub  $\vee$  wybrać [Auto] i nacisnąć przycisk  $\gg$  lub SELECT.  
- Można zapamiętać maksymalnie 20 kanałów. Kanały istniejące zostaną skasowane.  
- W rejonie, gdzie odbiór radiowy jest słaby, zapamiętanych kanałów może być mniej niż 20.



# Odbiór radia FM (opcja)

## Wybieranie kanałów (tryb z zapamiętanymi stacjami)

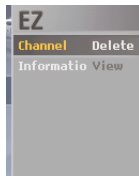
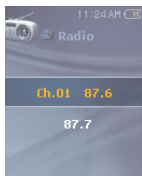
- 1 Podczas słuchania radia nacisnąć przycisk MENU.
  - Ukaże się lista zapamiętanych kanałów.



- 2 Za pomocą przycisków  $\wedge$  lub  $\vee$  wybrać kanał.
- 3 Nacisnąć przycisk  $\gg$  lub SELECT.
  - Ukaże się ekran odbiornika radiowego.

### Menu EZ

- 1 W liście zapamiętanych kanałów nacisnąć przycisk ez, aby wyświetlić ekran menu EZ.



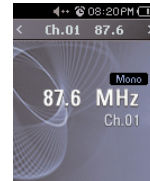
- Channel: Kasowanie wybranego kanału.
- Information: Wyświetlenie informacji o wybranym kanale.

## Przełączanie pomiędzy trybem wyboru częstotliwości i kanałów

- 1 Podczas słuchania radia nacisnąć przycisk ez – wyświetli się ekran menu EZ.
- 2 Przy pomocy przycisków  $\wedge$  lub  $\vee$  wybrać [Radio Mode] i nacisnąć przycisk  $\gg$  lub SELECT.
- 3 Przyciskami  $\wedge$  lub  $\vee$  wybrać [Preset Mode] (tryb z zapamiętanymi stacjami) lub [Non Preset Mode] (tryb bez zapamiętanych stacji) i nacisnąć przycisk  $\gg$  lub SELECT.



Tryb bez zapamiętanych stacji



Tryb z zapamiętanymi stacjami

## Wyciszenie dźwięku

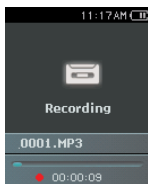
- 1 Podczas słuchania radia nacisnąć przycisk  $\blacktriangleright \parallel$ . Dźwięk zostanie wyciszony.
  - Ukaże się ikona  $\blacktriangleleft$  i dźwięk zostanie wyciszony.
- 2 Aby włączyć dźwięk, ponownie nacisnąć przycisk  $\blacktriangleright \parallel$ .
  - Ikona  $\blacktriangleleft$  zniknie.



# Odbiór radia FM (opcja)

## Nagrywanie audycji z radia FM

- 1 W celu rozpoczęcia nagrywania podczas słuchania radia nacisnąć przycisk REC.
  - Rozpocznie się nagrywanie. Wyświetlany będzie czas nagrania.

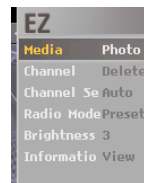


- 2 Aby zatrzymać nagrywanie, nacisnąć przycisk ►|| .
- 3 Przyciskami << lub >> wybrać „Continue” (kontynuacja) lub „End” (koniec) i nacisnąć przycisk >> lub SELECT.
  - Po wybraniu „Continue” nagranie zostanie wznowione.
  - Nagranie zostanie zapisane w folderze Record w pliku o nazwie F060925\_0004.MP3 (Rok Miesiąc Dzień\_Numer kolejny).
- 4 W celu przerwania nagrania nacisnąć przycisk REC.
  - Nagrania krótsze niż 1 sekunda nie zostaną zapisane w pliku.
- 5 Odtwarzanie zapisanych plików w menu „Recorded file”.
  - Menu Home > [Music] > [Recorded file] (p. str. 29.)

## Menu EZ

Korzystając z menu EZ można ustawić wybraną funkcję lub przełączyć do innego trybu.

- 1 Podczas odtwarzania lub pauzy nacisnąć przycisk ez – wyświetli się menu EZ.



- 2 Przy pomocy przycisków ^ lub v można wybrać żadaną pozycję menu.
- 3 Przyciskiem >> lub SELECT przejść do podmenu.
- 4 Po zmianie ustawień za pomocą przycisków ^ , v , nacisnąć przycisk >> lub SELECT. >>
  - W celu wyjścia z menu bez wprowadzania zmian nacisnąć przycisk << .
- 5 Nacisnąć przycisk ez i opuścić menu EZ.



# Odbiór radia FM (opcja)

## Media

Podczas słuchania radia można przeglądać zdjęcia lub tekst.

**1** Przycisk ez > [Media] > [Photo]/[Text]

- Jeśli opcja [Media] jest ustawiona na [Photo]/[Text], [Media] zostanie zmienione automatycznie na [Photo]/[Text].

**2** Przycisk ez > [Photo]/[Text] > [Back]/[Cancel]/[Next]/[Previous]

- [[Back]: Można przejść do [Radio].
- [Cancel]: Tryb [Radio] zostanie wyłączony, zostanie on zmieniony na [Photo]/[Text].
- [Next]: Można słuchać następnego kanału.
- [Previous]: Można słuchać następnego kanału.

## Channel [Kanał]

Można zapamiętać lub skasować kanał.

**1** Przycisk ez > [Channel] > [Delete]/[Save]

- Kanał można skasować wyłącznie w trybie [Preset Mode] (tryb z zapamiętanymi stacjami).
- Kanał można zapamiętać wyłącznie w trybie [Non Preset Mode] (tryb bez zapamiętanych stacji).

## Channel Setting [Ustawienia kanałów]

Można wybrać automatyczne/ ręczne zapamiętywanie kanałów.

**1** Przycisk ez > [Channel Setting] > [Auto]/[Manual]

## Radio Mode [Tryb radia]

Można wybrać tryb wyboru kanałów lub tryb wyboru częstotliwości.

**1** Przycisk ez > [Radio Mode] > [Preset Mode] (tryb z zapamiętanymi stacjami) / [Non Preset Mode] (tryb bez zapamiętanych stacji)

## Brightness [Jaskrawość]

Jaskrawość można ustawiać na poziomie od 1 do 4.

**1** Przycisk ez > [Brightness] > [1 - 4]  
- Domyślną wartością jaskrawości jest 3.

## Information [Informacja]

Wyświetlanie informacji dotyczącej częstotliwości radiowej.

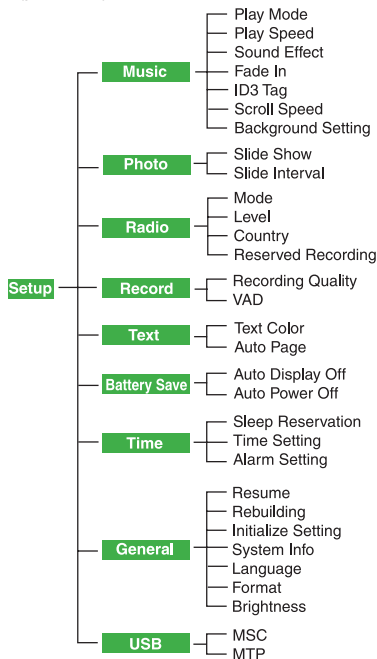
**1** Przycisk ez > [Information] > [View]



# Ustawienia

## Struktura menu ustawień

\* Struktura drzewa menu może się różnić w zależności od modelu (p. str. 10)



## Music [Muzyka]

### • Play Mode [Tryb odtwarzania]

- [Repeat One]: Odtwarza wielokrotnie bieżący utwór.
- [Play All]: Odtwarza po kolei wszystkie pliki muzyczne z wybranego folderu.
- [Repeat All]: Odtwarza wielokrotnie muzykę z wybranego folderu.
- [Random Play]: Odtwarza w losowej kolejności pliki muzyczne z wybranego folderu.
- [Random Repeat]: Odtwarza wielokrotnie w losowej kolejności pliki muzyczne z wybranego folderu.

### • Play Speed: Ustawienie prędkości odtwarzania plików MP3.

- Można wybrać [x 0,3], [x 0,5], [x 1], [x 1,5] i [x 2].
- Wartością domyślną jest x1.
- Pliki MP3 próbkowane z częstotliwością niższą niż 32KHz mogą być odtwarzane tylko z prędkością x1.

### • Sound Effect [Efekty dźwiękowe]

- EQ: Wybór charakterystyki dźwięku.  
(AUTO EQ, NORMAL, POP, ROCK, R&B/SOUL, HIPHOP/RAP, JAZZ, CLASSICAL, DANCE, LIVE, USER EQ)
- 3D Sound: Efekty dźwięku przestrzennego.  
(Off, 3D Expander, Stadium, Concert Hall, Club, Room, Bass Boost, X-live)

### • Fade In: Stopniowe zwiększanie głośności w celu ochrony słuchu.

- Można wybrać [On] (włączone) lub [Off] (wyłączone).

### • ID3 tag: Wyświetla informacje o pliku muzycznym.

- Można wybrać [On] (włączone) lub [Off] (wyłączone).
- W przypadku wybrania [On], wyświetlany będzie tytuł i wykonawca utworu.



# Ustawienia

- **Scroll speed:** Ustawianie prędkości przesuwania się tekstu z nazwą i informacją o utworze podczas odtwarzania pliku muzycznego.
  - Można wybrać [Off] (wyłączone), [X0,5], [X1], [X2] i [X3].
- **Background Setting:** Wybór pliku ze zdjęciem dla podkładu muzycznego w trybie przeglądania zdjęć.
  - Najpierw należy wybrać [Music Background].  
(przycisk ez > [Background] > [Music Background])
  - Następnie wybrać [Default Image], [Album Art] lub [User Image].
- **Reserved recording:** Programowanie nagrania z radia FM.
  - Można wybrać częstotliwość dla zaprogramowanego nagrania.
  - Funkcja programowania nagrania jest aktywowana tylko wtedy, gdy odtwarzacz zostanie wyłączony.
  - Można zaprogramować tylko jedno nagranie.
  - Nagranie może trwać maksymalnie 23 godziny i 59 minut.

## Photo [Zdjęcia]

- **Slide Show:** Wybór pokazu zdjęć.
  - Można wybrać [On] (włączone) lub [Off] (wyłączone).
- **Slide interval:** Wybór czasu zmiany zdjęcia podczas pokazu.
  - Można wybrać [2 sek.], [3 sek.], [4 sek.] lub [5 sek.].

## Radio (opcja)

- **Mode:** Wybór trybu odbioru.
  - Można wybrać [Stereo], [Mono] lub [Auto].
- **Level:** Wybór poziomu - im niższy, tym więcej odbieranych częstotliwości.
  - Można wybrać [High] (wysoki), [Standard] (standardowy) lub [Low] (niski).
- **Country:** Wybór kraju, w którym ma być odbierane radio.
  - Można wybrać [Korea], [Japan] lub [Others] (inne kraje).

## Record [Nagrywanie]

- **Recording quality:** Wybór jakości nagrywanego pliku.
  - Można ustawić [96Kbps], [128Kbps] lub [192Kbps].
- **VAD:** W przypadku nagrywania głosu, jeśli nastąpi cisza, nagranie zostanie automatycznie przerwane. Po pojawieniu się głosu, nagranie zostanie wznowione.
  - Można wybrać [On] (włączone) lub [Off] (wyłączone).



# Ustawienia

## Text [Tekst]

- **Text Color:** Wybór koloru liter w trybie tekstowym.
  - Można wybrać [White] (biały), [Gray] (szary), [Yellow] (żółty), [Blue] (niebieski) lub [Pink] (różowy).
- **Auto Page:** Po upłygnięciu określonego czasu odtwarzacz automatycznie otworzy następną stronę.
  - Można wybrać [Off] (wyłączone), [1 sec], [3 sec], [5 sec], lub [10 sec].

## Battery Save [Oszczędzanie energii]

- **Auto Display off:** Jeśli w ciągu określonego czasu nie zostanie naciśnięty żaden przycisk, wyświetlacz LCD wyłączy się automatycznie.
  - Można wybrać [Always On] (zawsze włączony), [5 sec], [10 sec], [30 sec] lub [60 sec].
- **Auto Power off:** Jeśli w trybie czuwania nie zostanie wciśnięty żaden przycisk uruchamiający odtwarzanie, ekran wyłączy się automatycznie.
  - Można wybrać [Off] (wyłączone), [30 sec], [1 min], [5 min], lub [10 min].

## Time [Czas]

- **Sleep Reservation:** Po upłygnięciu określonego czasu odtwarzacz automatycznie się wyłączy.
  - Można wybrać [Off] (wyłączone), [10 min], [30 min], [1 hour] (1 godzina) lub [2 hours] (2 godziny).
  - Jeśli zostanie ustawiony zegar wyłączenia, odtwarzacz po upłygnięciu wybranego czasu automatycznie zapisze pliki i się wyłączy.
  - Gdy odtwarzacz wyłączy się po upłygnięciu wybranego czasu, ustawienie zegara wyłączenia zostanie automatycznie skasowane.
- **Time Setting: Ustawianie aktualnej godziny.**
  - Można ustawić rok pomiędzy 2001 a 2099.
  - Podczas pobierania plików w trybie MTP ustawienia czasu odtwarzacza zostaną zsynchronizowane z ustawieniami czasu komputera PC.
- **Alarm Setting: Ustawianie godziny alarmu, o której automatycznie zostanie włączone odtwarzanie muzyki.**
  - Można wybrać [Off] (wyłączone), [Once] (jeden raz) lub [Always] (zawsze).
  - Jeśli odtwarzacz znajduje się w trybie innym niż odtwarzanie muzyki, po anulowaniu odtwarzania zostanie on przełączony w tryb radia FM.
  - W modelach, które nie obsługują trybu radia FM, jeśli nie jest dostępny żaden plik muzyczny, zostanie włączony ekran menu głównego.





# Ustawienia

## General setting [Ustawienia ogólne]

- **Resume:** Funkcja ta zapamiętuje ostatni stan odtwarzania (np. plik lub czas odtwarzania) i automatycznie przywraca ten stan.
  - Można wybrać [On] (włączona) lub [Off] (wyłączona).
  - Jeśli odtwarzacz zostanie wyłączony w trybie nagrywania lub ustawień, a nie w trybie odtwarzania (muzyki, radia (opcja), wideo, zdjęć lub tekstu), to po ponownym włączeniu zostanie wywołane menu Home.
- **Rebuilding: Przeszukiwanie pobranych plików i aktualizacja listy.**
  - Można wybrać [Yes] (tak) lub [No] (nie).
  - Jeśli zostanie wybrane [Yes], lista zostanie zaktualizowana. W przypadku wybrania [No], odtwarzacz powróci do ekranu ustawień ogólnych.
  - Z uwagi na to, że aktualizacja może trochę potrwać, przedtem należy sprawdzić stan akumulatora.
- **Initialize Setting: Inicjalizacja ustawień odtwarzacza.**
  - Można wybrać [Yes] (tak) lub [No] (nie).
  - Jeśli zostanie wybrane [Yes], po przeprowadzeniu inicjalizacji odtwarzacz automatycznie się wyłączy.
  - Jeśli zostanie wybrane [No], odtwarzacz powróci do poprzedniego menu.
- **System Info: Sprawdzenie informacji o wyrobie.**
  - Zostanie wyświetlona aktualna wersja oprogramowania, całkowita wielkość pamięci, wielkość pamięci wykorzystanej oraz pozostałej do wykorzystania.

- **Language: Można wybrać język.**
  - Korean, English, Chinese (Traditional), Chinese (Simplified), French, German, Japanese, Portuguese, Russian, Spanish, Italian
- **Format: Umożliwia usunięcie danych z pamięci i zainicjalizowanie pamięci.**
  - Można wybrać [Yes] (tak) lub [No] (nie).
  - Jeśli zostanie wybrane [Yes], zostanie wykonane formatowanie. W przypadku wybrania [No], odtwarzacz powróci do ekranu ustawień ogólnych.
  - Przed zainicjowaniem odtwarzacza należy wykonać kopię zapasową przechowywanych danych.
  - Skasowanych danych nie można odzyskać.
- **Brightness: Ustawianie jasności na poziomach od 1 do 4.**
  - Domyślną wartością jasności jest 3.

## USB

- **MSC: Tryb MSC**
  - W tym trybie odtwarzacz pracuje jako pamięć wymienna.
- **MTP: Tryb MTP**
  - MTP wykorzystuje najnowszą technologię firmy Microsoft do obsługi urządzeń multimedialnych. Urządzenie jest rozpoznawane jako urządzenie przenośne zgodne z Windows Media Player 10.



# Korzystanie z programów aplikacji

## LG Media Center

LG Media Center jest zintegrowanym programem do zarządzania danymi opracowanym w celu ułatwienia użytkownikom korzystania z odtwarzacza MP3.

### • Funkcje LG Media Center.

- Poprzez bibliotekę multimedialną umożliwia wydajne zarządzanie plikami z muzyką, wideo, zdjęciami i tekstem oraz ich pobieranie do odtwarzacza MP3.

### • Zawartość menu.

- Music Store: zakupy muzyki, obsługa transmisji strumieniowej.
- Media Cast: zakupy usług muzyki, wideo, nadawania (usługi okresowe)
- Więcej informacji można uzyskać w menu Pomocy programu lub na stronie [www.lge.com](http://www.lge.com).

## LG Media Center –aktualizacja firmware

**W celu pobrania nowej wersji oprogramowania firmware należy podłączyć odtwarzacz do komputera PC z zainstalowanym programem LG Media Center.**

- Możliwe tylko wtedy, gdy komputer PC jest podłączony do internetu.

- 1** Jeden koniec przewodu USB podłączyć do portu USB komputera z zainstalowanym programem LG Media Center, a drugi jego koniec do odtwarzacza.
- 2** LG Media Center porówna wersje oprogramowania firmware w odtwarzaczu i serwerze. Jeśli zostanie wykryta nowsza wersja, zapyta, czy uaktualnić do nowej wersji.

**3** Aby pobrać nowe oprogramowanie dla odtwarzacza MP3, należy kliknąć [OK].

**4** W celu uaktualnienia nowa wersja firmware zostanie skopiowana do odtwarzacza MP3.

**5** Odtłączyć urządzenie odłączając przewód USB.

**6** Gdy zostanie wyświetlone zapytanie o uaktualnienie oprogramowania „Firmware upgrade?”, nacisnąć przycisk ►||.

**7** Wyświetlony zostanie wskaźnik postępu aktualizacji oprogramowania. Po zakończeniu zasilanie wyłączy się automatycznie.

- Należy poczekać, aż zasilanie samo się wyłączy.

**8** Włączyć odtwarzacz MP3 i sprawdzić wersję uaktualnionego firmware.

- \*\*\* „Ustawienia ogólne” na str. 49 \*\*\*

## Przeglądanie instrukcji obsługi

Przeglądanie instrukcji obsługi jest możliwe po zainstalowaniu programu Adobe Acrobat Reader.

## Instalacja Adobe Acrobat Reader

Po włożeniu do napędu CD-ROM dysku CD z oprogramowaniem kliknąć na „Adobe Acrobat Reader”.

- Można przeglądać instrukcję obsługi.



# Rozwiązywanie problemów

## **Pyt: Odtwarzacz nie włącza się.**

Odp: Sprawdzić, czy akumulator jest naładowany.  
Odp: Podłączyć zasilacz sieciowy i naładować akumulator.

## **Pyt: Obraz na ekranie jest niewyraźny.**

Odp: Unikać oświetlenia bezpośrednio promieniami słonecznymi i wyregulować jasność.  
Odp: Sprawdzić ustawienie jasności ekranu LCD.

## **Pyt: Przyciski nie działają.**

Odp: Sprawdzić, czy nie została włączona funkcja blokady.

## **Pyt: Litery na ekranie wyglądają poszarpane.**

Odp: Pobrać z Internetu plik z czcionką i skopiować go do folderu Config.  
Odp: Folder Config jest wyświetlany tylko w trybie MSC. Zmienić na tryb MSC ( W przypadku trybu MTP skopiować plik czcionki do folderu danych)

## **Pyt: Podczas słuchania radia odbiór jest słaby i są duże zakłócenia (opcja).**

Odp: Słuchawki działają jako antena. Należy się z nimi obchodzić ostrożnie.  
Odp: Należy trochę zmienić położenie odtwarzacza i słuchawek.

## **Pyt: Po pobraniu plików, na liście odtwarzanie nie są widoczne nowo dodane pliki.**

Odp: Uaktualnić listę w menu ustawień Setup.  
Odp: Sformatować odtwarzacz i pobrać plik.

## **Pyt: Po uaktualnieniu oprogramowania firmware odtwarzacz nie funkcjonuje poprawnie.**

Odp: Zresetować odtwarzacz (p. str. 25)  
Odp: Wykonać kopię zapasową danych i sformatować odtwarzacz.

## **Q : Pyt: Czasami nie można pobrać plików.**

Odp: Sprawdzić tryb USB odtwarzacza (p. str. 16-20)

## **Pyt: Nie można pobrać plików.**

Odp: Sprawdzić tryb USB. Niektóre pliki mogą być pobierane w zależności od wybranego trybu USB. W trybie MSC można pobierać wszystkie pliki.

## **Pyt: Komputer PC nie wykrywa odtwarzacza MP3.**

Odp: Sprawdzić tryb USB. W przypadku Windows 98 SE/ME tryb USB powinien być ustawiony w menu ustawień Setup na MSC.

Odp: Sprawdzić, czy zainstalowany został sterownik USB dostarczony na dysku CD.

## **Pyt: Nie można odtwarzać plików AVI.**

Odp: Można odtwarzać jedynie pliki wideo kodowane przez LG Media Center. Należy się upewnić, czy pliki do odtwarzania zostały przekształcone przez LG Media Center. Sposób przekształcenia plików jest opisany w Pomocy programu LG Media Center.

## **Pyt: Litery w plikach tekstowych nie są pokazywane prawidłowo.**

Odp: Jeśli plik tekstowy nie jest zakodowany w formacie zrozumiałym przez przeglądarkę plików tekstowych, tekst będzie wyglądał niezrozumiało lub jak uszkodzony.

Odp: W komputerze PC należy przekształcić plik tekstowy do formatu Unicode obsługującego żądany język, a następnie go pobrać.



## Dane techniczne

Rodzaj	Parametr	Dane techniczne
Pamięć	Pojemność	1GB/2GB/4GB
	System plików	FAT32
Komputer PC	System oper. dla urządzenia MP3	Win98SE/ME/2000/XP
	System oper. dla LG Media Center	Win2000 / XP
	Interfejs	USB 2.0
Dane ogólne	Wymiary	42 (S) X 70,5 (W) X 12,5 (G)
	Ciężar	42g (1,48oz) (z akumulatorem) / zależy od modelu
	Temperatura pracy	0°C + 40°C
Audio	Pasma częstotliwości	20Hz ~ 20kHz
	Stosunek sygnał/ szum	85dB
	Odpowiedź kanału	35dB (1kHz)
	Maks. moc wyjściowa	18mW+18mW
Radio FM (opcja w zależności od modelu)	Zakres częstotliwości	87.5-108MHz
	Stosunek sygnał/ szum	50dB
	Odpowiedź kanału	25dB(1kHz)
	Antena	Antena słuchawkowa
Czas odtwarzania	Video	ok. 8 godzin
	Przeglądanie zdjęć podczas słuchania muzyki	ok. 8 godzin
	Audio	ok. 35 godzin (dla 128Kbps/44,1KHz EQ normal)
Źródło zasilania	Zasilacz sieciowy	= 5V, 1A
	Akumulator (wbudowany)	Li-Polymer, = 3,7V/ 600 mAh, ładowany



## Dane techniczne

Rodzaj	Parametr	Dane techniczne
Pliki	Audio	MP3, OGG, WMA, WAV (ADPCM), ASF
	video	LG AVI
	Przeglądanie obrazów	JPG/BMP
	Przeglądanie tekstu	TXT
Wyświetlacz	Wyświetlacz	1.77" (TFT LCD) / 260 000 kolorów/ 15 ramek

### Uwaga:

Pewna część pamięci odtwarzacza MP3, używana jest do przechowywania informacji wewnętrznych.

Dlatego, użytkowa pojemność pamięci może być trochę mniejsza od tej podanej w instrukcji obsługi. (Wielkość pamięci przeznaczonej dla informacji wewnętrznych może, bez powiadomienia, zmieniać się wraz z modernizacją produktu).

<http://www.lge.com>

**Na powyższej stronie dostępne są informacje dotyczące tego wyrobu.**

- Poprzez uaktualnienie oprogramowania wewnętrznego firmware można polepszyć parametry wyrobu.



# Dane techniczne

## Dane dotyczące obsługiwanych typów plików

### Dekoder MP3

- Dane dekodowania MP3 obsługującego zmienną prędkość transmisji bitów (VBR)

prędkość transmisji bitów	Mpeg1		
	32KHz	44.1KHz	48KHz
32	OK	OK	OK
40	OK	OK	OK
48	OK	OK	OK
56	OK	OK	OK
64	OK	OK	OK
80	OK	OK	OK
96	OK	OK	OK
112	OK	OK	OK
128	OK	OK	OK
144	OK	OK	OK
160	OK	OK	OK
192	OK	OK	OK
224	OK	OK	OK
256	OK	OK	OK
320	OK	OK	OK

### Koder MP3

- 44,1kHz, (96 kbps, 128 kbps, 192 kbps)

### Dekoder WMA

- obsługa dekodowania WMA (tylko ASF-audio)

### wersja 7, wersja 8 i wersja 9

kbps	KHz	48	44.1	32	22.05	16	11.025	8
384				O (S)				
320	O (S)	O (S)						
256	O (S)	O (S)						
192	O (S)	O (S)						
160	O (S)	O (S)						
128	O (S)							
96	O (S)							
80	O (S)							
64	O (S)							
48	O (S)	O (S,M)						
40			O (S)					
32	O (M)		O (S)	O (S)				O (M)
22			O (S)					
20			O (M)	O (S,M)	O (S)			
16		O (M)		O (M)	O (S,M)			
12					O (M)			O (S)
10					O (M)	O (M)		
8						O (M)	O (M)	
6							O (M)	O (M)
5								O (M)

- (S): Stereo, (M): Mono

### Dekoder OGG

- obsługa Q(-1) ~ Q(10)

### Dekoder ADPCM

- dekodowanie plików formatu WAV (MS-ADPCM)

