

Gebruikshandleiding

L1770HQ

L1770HR

L1970HQ

L1970HR

Lees zeker de **Belangrijke voorzorgsmaatregelen** vóór u het product begint te gebruiken.

Houd de gebruikshandleiding (CD) altijd binnen handbereik, zodat u die ook later gemakkelijk kunt raadplegen.

Raadpleeg het label op het product en geef deze informatie door aan uw dealer wanneer u ondersteuning nodig hebt.

Bij het ontwerp en de fabricage van dit apparaat staat uw veiligheid centraal. Als u het apparaat echter verkeerd gebruikt, kunt u worden blootgesteld aan een elektrische schok of kan brand ontstaan. Voor een goede werking van alle veiligheidsvoorzieningen van deze monitor moet u de volgende basisrichtlijnen voor installatie, gebruik en onderhoud in acht nemen.

Veiligheid

Gebruik alleen het netsnoer dat bij het apparaat wordt geleverd. Als u een snoer gebruikt dat niet door de leverancier van dit apparaat wordt geleverd, controleert u of het snoer voldoet aan de toepasselijke nationale normen. Als het netsnoer niet goed is, neemt u voor vervanging contact op met de fabrikant of de dichtstbijzijnde geautoriseerde reparateur.

Het netsnoer wordt gebruikt als belangrijkste uitschakelingsvoorziening. Zorg dat de connector makkelijk toegankelijk is na aansluiting.

Sluit de monitor alleen aan op een voedingsbron die voldoet aan de specificaties die in deze handleiding zijn opgegeven of op de monitor zijn vermeld. Als u niet zeker weet welke spanning u gebruikt, neemt u contact op met uw dealer.

Overbelaste stopcontacten en verlengsnoeren, gerafelde netsnoeren en gebroken connectoren zijn gevaarlijk en kunnen een elektrische schok of brand veroorzaken. Neem voor vervanging contact op met een onderhoudstechnicus.

Open de monitor niet:

- De monitor bevat geen onderdelen die door de gebruiker kunnen worden vervangen.
- In de monitor is gevaarlijke hoogspanning aanwezig, zelfs wanneer de monitor is uitgeschakeld.
- Als de monitor niet goed werkt, neemt u contact op met uw dealer.

Lichamelijk letsel voorkomen:

- Plaats de monitor niet op een hellende plank, tenzij de monitor en de plank goed zijn vastgezet.
- Gebruik alleen een monitorsteun die door de fabrikant is aanbevolen.

Brand en gevaarlijke situaties voorkomen:

- Schakel de monitor altijd uit als u de ruimte langer dan een korte periode verlaat. Laat de monitor niet aan staan wanneer u weggaat.
- Zorg dat kinderen geen objecten in de openingen in de behuizing van de monitor laten vallen of duwen. Bepaalde interne onderdelen staan onder hoogspanning.
- Gebruik alleen accessoires die voor deze monitor zijn ontworpen.
- Haal het netsnoer uit het stopcontact tijdens een onweersbui (om blikseminslag te voorkomen) of wanneer u de monitor langere tijd niet gaat gebruiken.

Installatie

Plaats of rol niets op of over het netsnoer en zet de monitor niet op een plaats waar het netsnoer beschadigd kan raken.

Gebruik deze monitor niet in de buurt van water, zoals een bad, wasbak, gootsteen, waskuip, vochtige kelder of zwembad.

De monitorbehuizing is voorzien van ventilatieopeningen voor de afvoer van warmte tijdens de werking. Als deze openingen worden geblokkeerd, kan de gecumuleerde warmte defecten of zelfs brand veroorzaken. Doe daarom nooit het volgende:

- De onderste ventilatiesleuven blokkeren door de monitor op een bed, bank, tapijt, enzovoort te plaatsen.
- De monitor in een gesloten behuizing plaatsen tenzij deze is voorzien van goede ventilatie.
- De openingen bedekken met een doek of ander materiaal.
- De monitor in de buurt van of op een verwarmingstoestel of warmtebron plaatsen.

Wrijf of behandel de Active Matrix LCD niet met iets hards, aangezien dit de Active Matrix LCD permanent kan beschadigen.

Druk niet langdurig met uw vinger op het LCD-scherm, aangezien dit enige nabeelden kan achterlaten.

Sommige stipdefecten kunnen als rode, groene of blauwe plekjes op het scherm verschijnen. Dit heeft echter geen gevolgen voor de weergavekwaliteit.

Gebruik indien mogelijk de aanbevolen resolutie voor de beste beeldkwaliteit voor het LCD-scherm. Bij andere resoluties kunnen geschaalde of bewerkte beelden op het scherm verschijnen. Dit is echter normaal voor LCD-schermen met vaste resolutie.

Reinigen

- Haal het netsnoer uit het stopcontact voordat u de voorkant van het monitorscherm reinigt.
- Gebruik een vochtige doek (geen natte doek). Spuit geen vloeistof direct op het monitorscherm, aangezien overtollige vloeistof een elektrische schok kan veroorzaken.

Opnieuw inpakken

- Gooi de kartonnen doos en het overige verpakkingsmateriaal niet weg. Deze vormen een ideale verpakking waarin u het apparaat kunt transporteren. Wanneer u het apparaat naar een andere locatie wilt verplaatsen, gebruikt u het oorspronkelijke verpakkingsmateriaal.

Correct sorteren

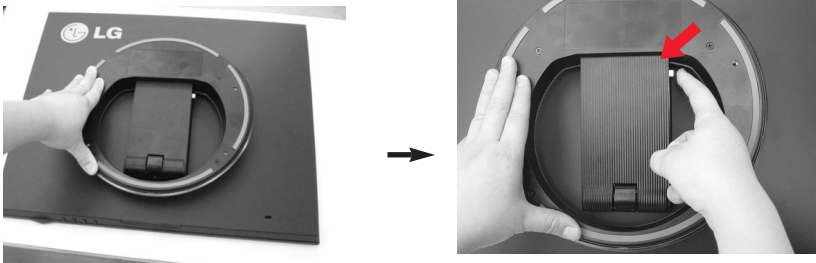
- De fluorescerende lamp die wordt gebruikt in dit product bevat een kleine hoeveelheid kwik.
- Doe de lamp dus niet bij het gewone huishoudelijke afval.
Sorteer dit product volgens de reglementen van uw gemeente.

Monitor aansluiten

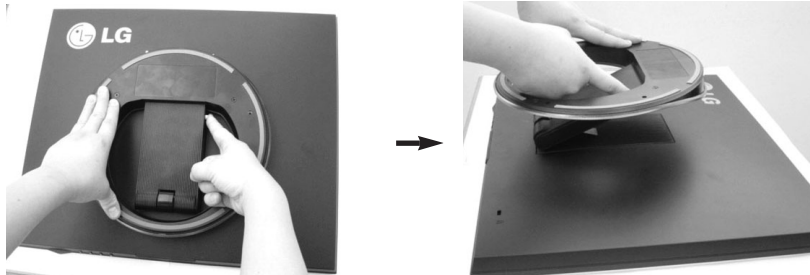
- Voordat u de monitor in elkaar zet, controleert u of de voeding van de monitor, het computersysteem en andere aangesloten apparaten is uitgeschakeld.
- Voor het desktopmodel installeert u de monitor met uitgeklapte standaard. Voor een bevestiging aan de muur, installeert u de monitor met dichtgeklapte standaard.

Uitvouwen van de draivoet

1. Plaats de monitor met de voorkant naar boven gericht op een kussen of een zachte doek.
2. Druk met uw linkerhand op de onderkant van de monitorsteun, zoals is weergegeven in de illustratie.



3. Druk, terwijl u met uw linkerhand op de monitorsteun drukt, met uw rechterhand op de knop voor uitvouwen.
4. Verminder langzaam de druk van uw linkerhand om uit te vouwen, terwijl u uw rechterhand nog steeds op de knop houdt.

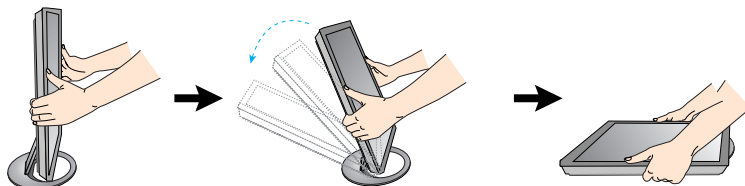


5. Er wordt een veer vastgeklikt en de steun komt vanzelf naar buiten, zoals is weergegeven in de illustratie.
6. Trek de steun verder naar buiten, zoals is weergegeven in de illustratie, en de steun blijft in de juiste positie.



Het dichtklappen van de voetsteun

1. Ga vóór de monitor staan en duw hem naar achteren op de manier zoals die op de foto wordt weergegeven



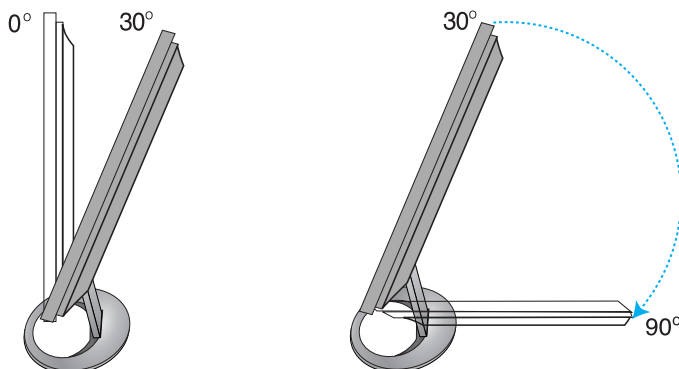
Op deze illustratie staat het algemene aansluitingsmodel weergegeven. Het is best mogelijk dat uw monitor verschilt van de artikelen die op de foto zijn afgebeeld.



Raak het scherm van de monitor niet aan en duw er ook niet op wanneer u de steun in de gewenste positie vouwt.

Het scherm plaatsen

1. Pas de positie van het scherm aan voor maximaal comfort.
 - Kantelbereik : $0^{\circ} \sim 30^{\circ}$
2. De richting van de pijl geeft aan in welke richting het product moet worden uitgevouwen. De pijl geeft niet het gebruiksniveau aan.

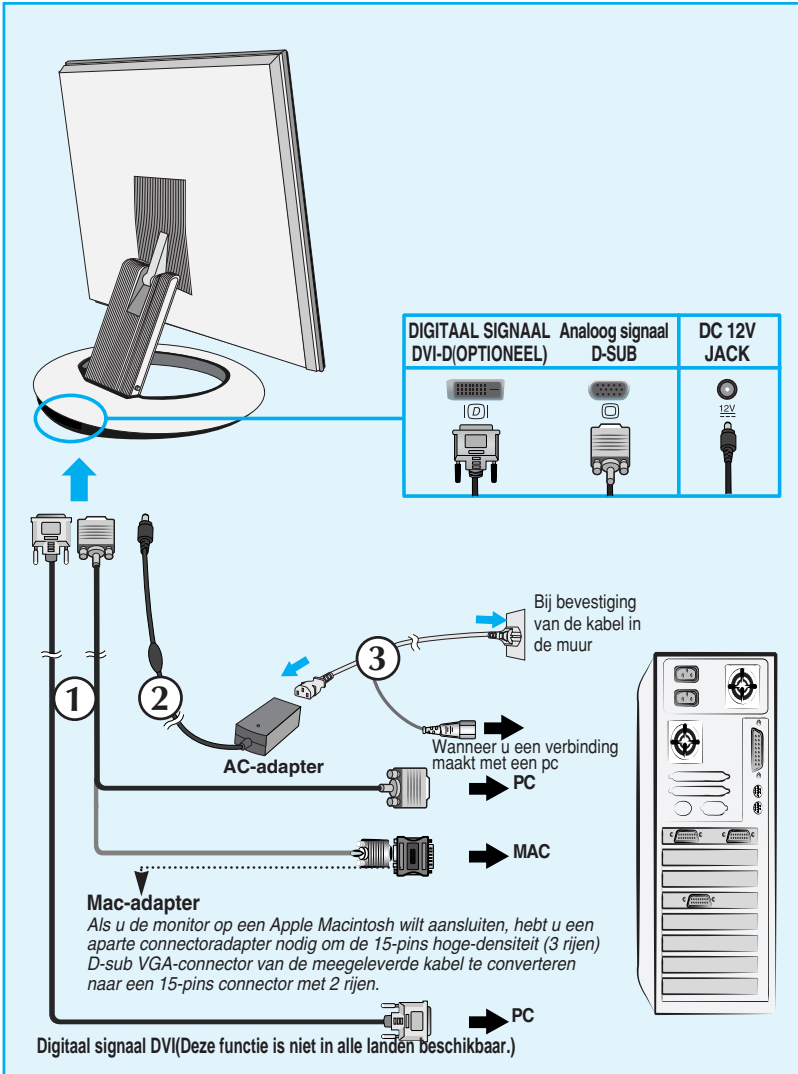



Ergonomie

Voor een ergonomische en comfortabele positie wordt aanbevolen de kantelhoek van de monitor op maximal 5 graden in te stellen.

Computer gebruiken

1. Sluit de signaalkabel aan. Draai na het aansluiten de duimschroeven aan om de verbinding vast te zetten. ①
2. Verbind de stroomkabel met de AC-adaptor (AC-stroom) ②, en stop de kabel in de uitgang. ③ (Het voltage wordt automatisch gecontroleerd.)



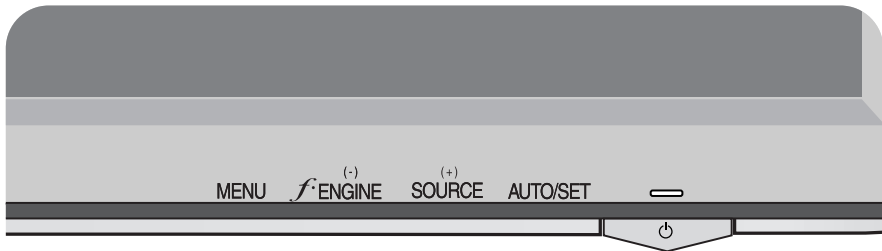
3. Druk op de  knop op het paneel vooraan om het toestel in te schakelen. Wanneer de monitor is ingeschakeld, wordt de **'Self Image Setting Function'** automatisch uitgevoerd. (Enkel analoge modus)



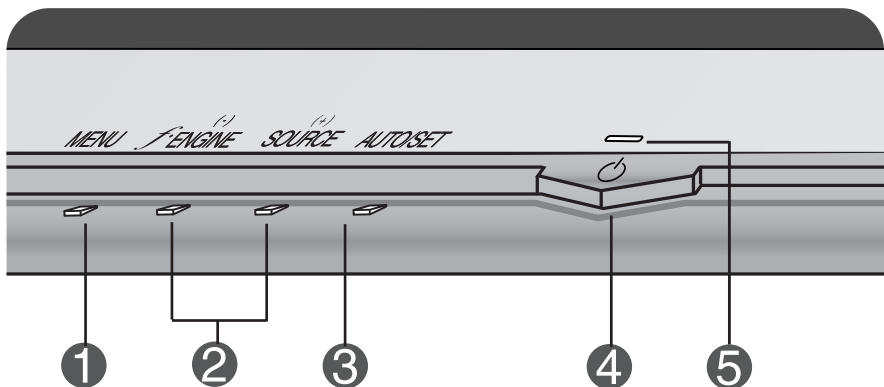
OPMERKING

Automatische beeldafstelling? Deze functie biedt de gebruiker optimale beeldinstellingen. Als de gebruiker de monitor voor het eerst aansluit, stemt deze functie het beeld automatisch af op de optimale instellingen voor aparte ingangssignalen. Als u de monitor tijdens het gebruik wilt instellen of deze functie nogmaals handmatig wilt uitvoeren, druk dan op de knop 'AUTO/SET' op het voorpaneel van de monitor. U kunt ook de optie 'Factory reset' (fabrieksinstellingen) in het menu voor OSD-instellingen uitvoeren. Denk er echter aan dat deze optie alle menuopties opnieuw initialiseert, met uitzondering van 'Language' (taal).

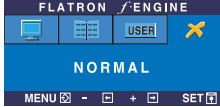

Besturingselementen op voorpaneel



Onderzijde



Besturingselement	Functie
1 Knop MENU	Gebruik deze knop om de monitor in en uit te schakelen.
 	OSD VERGRENDELEN/ONTGRENDELEN Met deze instelling kunt u de huidige instellingen vergrendelen, zodat deze niet per ongeluk kunnen worden gewijzigd. Houd de MENU-knop enkele seconden ingedrukt. Het bericht " OSD LOCKED " (OSD VERGRENDELD) zal verschijnen. U kunt de OSD-instellingen te allen tijde ontgrendelen door de MENU-knop enkele seconden ingedrukt te houden. Het bericht " OSD UNLOCKED " (OSD ONTGRENDELD) zal verschijnen.

Besturingselement	Directe-toegangsfunctie
2 knop - +	Met deze knoppen kunt u functies van het On Screen Display selecteren of instellen.
knop - 	f-ENGINE -sneltoets Zie pagina N14 voor meer informatie
knop +	SOURCE-sneltoets Gebruik deze knop om de Dsub- of DVI-connector te activeren. Deze functie wordt gebruikt wanneer twee computers op de monitor zijn aangesloten. Dsub is de standaardinstelling.
3 Knop AUTO/SET	Gebruik deze knop om een selectie te activeren in het schermmenu. AUTOMATISCHE BEELDINSTELLING Bij het aanpassen van de instellingen van de weergave, drukt u altijd eerst op de AUTO/SET- knop voor u naar On Screen Display (OSD) gaat. Zo krijgt het weergavebeeld automatisch de optimale instellingen voor de huidige schermresolutie (weergavestand). De beste weergavemodi zijn als volgt  17 inch-monitor: 1280x1024 19 inch-monitor: 1280x1024
4 Aan/uit-knop	Gebruik deze knop om de monitor in en uit te schakelen.
5 Aan/uit-lampje	Dit verklikkerlampje licht blauw op wanneer het scherm normaal werkt (Aan-modus). Indien het scherm in de slaapstand (energiespaarstand) staat, wordt de indicator amberkleurig.

Scherminstellingen

U kunt het vensterformaat, de vensterpositie en de werkingsparameters van de monitor snel en gemakkelijk aanpassen via het schermmenu. Hieronder vindt u een kort voorbeeld dat u vertrouwd maakt met het gebruik van de besturingselementen. Het volgende gedeelte bevat een overzicht van de beschikbare regelingen en selecties die u met het schermmenu kunt instellen.

OPMERKING

- Laat de monitor minimaal 30 minuten stabiliseren voordat u het beeld aanpast.

Ga als volgt te werk om wijzigingen aan te brengen in het schermmenu:

MENU → **-** **+** → **AUTO/SET** → **-** **+** → **MENU**

- 1 Druk op de **MENU-knop** om het OSD-hoofdmenu weer te geven.
- 2 Om door de functies te bladeren, gebruikt u de **- of + knop**. Als het door u gezocht icoon oplicht, drukt u op de **knop AUTO/SET**.
- 3 Stel het beeld met de **- / + knoppen** in op het gewenste niveau. Met de **AUTO/SET-knop** kunt u andere submenuopties selecteren.
- 4 Druk eenmaal op de **MENU-knop** om terug naar het hoofdmenu te keren om zo een andere functie te kiezen. Druk tweemaal op de **MENU-knop** om uit het OSD-menu te gaan.

Automatisch opslaan

Als OSD is geopend, dan worden alle aangebrachte wijzigingen automatisch door de monitor opgeslagen, zelfs als u het menu afsluit of een ander menu opent. Ook als u instellingen wijzigt en vervolgens wacht totdat het OSD verdwijnt, zullen de wijzigingen worden opgeslagen.

Schermmenu - selecteren en aanpassen

De volgende tabel bevat alle menu's voor besturingselementen, aanpassingen en instellingen van het schermmenu.

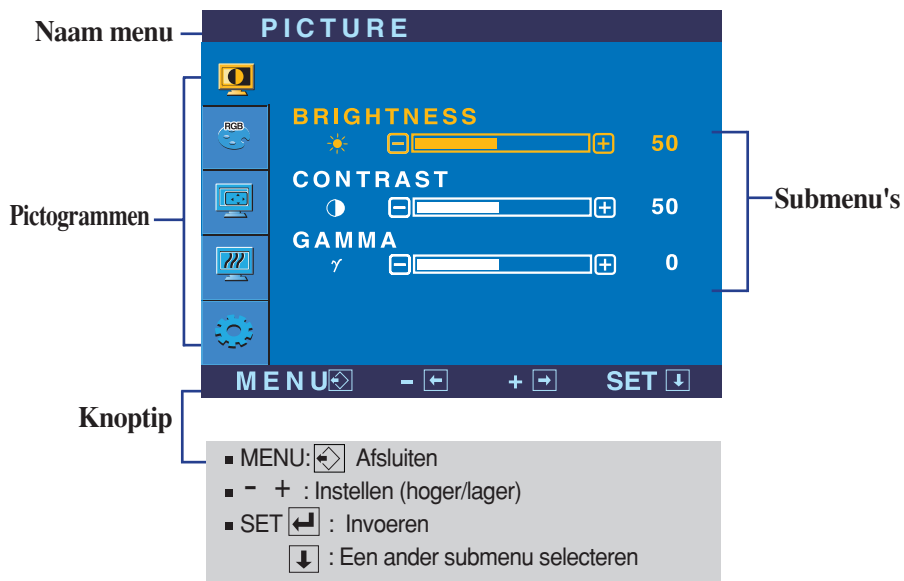
Hoofdmenu	Vervolgmenu		A	D	Functie
PICTURE	BRIGHTNESS		●	●	De helderheid en het contrast van het scherm regelen
	CONTRAST		●	●	
	GAMMA		●	●	
COLOR	PRESET	6500K	●	●	De kleur van het scherm regelen
		9300K	●	●	
	RED		●	●	
	GREEN		●	●	
BLUE		●	●		
POSITION	HORIZONTAL		●		De positie van het scherm regelen
	VERTICAL		●		
TRACKING	CLOCK		●		De leesbaarheid en stabiliteit van het scherm verbeteren
	PHASE		●		
SETUP	LANGUAGE		●	●	De status van het scherm aan uw gebruiksomgeving aanpassen
	OSD POSITION	HORIZONTAL	●	●	
		VERTICAL	●	●	
	WHITE BALANCE		●		
	POWER INDICATOR		●	●	
	FACTORY RESET		●	●	
FLATRON F-ENGINE(-)	MOVIE / TEXT		●	●	De gewenste beeldinstellingen selecteren of aanpassen
	USER		●	●	
	NORMAL		●	●	
<p>● : Regelbaar A: Analoge ingang D: Digitale ingang</p>					

OPMERKING

- De volgorde van de pictogrammen is afhankelijk van het model (N10~N14).

In het vorige gedeelte is beschreven hoe u een item selecteert en aanpast met behulp van het schermmenu. Het volgende gedeelte bevat het pictogram, de pictogramnaam en een pictogrambeschrijving van alle items in het menu.


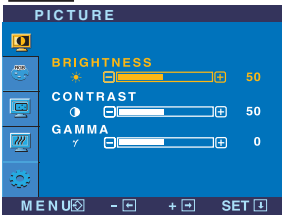
Als u op de MENU-knop drukt, verschijnt het OSD-hoofdmenu.




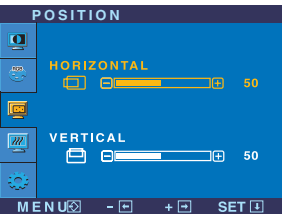
OPMERKING


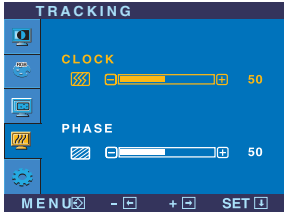
- De taal van de menu's in het schermmenu op de monitor kan afwijken van de handleiding.


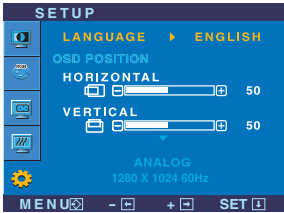
Schermmenu - selecteren en aanpassen

Hoofdmenu	Vervolgmenu	Beschrijving
 PICTURE		
	BRIGHTNESS	Hiermee regelt u de helderheid van het scherm.
	CONTRAST	Hiermee regelt u het contrast van het scherm.
	GAMMA	Stel uw eigen gammawaarde in.:50/0/50 Met hoge gammawaarden worden op het beeldscherm witachtige afbeeldingen weergegeven en met lage gammawaarden afbeeldingen met een hoog contrast.
<ul style="list-style-type: none">■ MENU: Afsluiten■ - : Lager■ + : Hoger■ SET : Een ander submenu selecteren		

 COLOR		
	PRESET	Selecteer de schermkleur. <ul style="list-style-type: none">• 6500K: Enigszins roodachtig wit.• 9300K: Enigszins blauwachtig wit.
	 RED	Uw eigen kleurniveau voor rood instellen.
	 GREEN	Uw eigen kleurniveau voor groen instellen.
	 BLUE	Uw eigen kleurniveau voor blauw instellen.
<ul style="list-style-type: none">■ MENU: Afsluiten■ - : Lager■ + : Hoger■ SET : Een ander submenu selecteren		

 POSITION		
	HORIZONTAL	Hiermee verplaatst u het beeld naar links en naar rechts.
	VERTICAL	Hiermee verplaatst u het beeld omhoog en omlaag.
<ul style="list-style-type: none">■ MENU: Afsluiten■ - : Lager■ + : Hoger■ SET : Een ander submenu selecteren		

Hoofdmenu	Vervolgmenu	Beschrijving
	TRACKING	
	CLOCK	Hiermee beperkt u het aantal zichtbare verticale balken of strepen op de achtergrond van het scherm. De horizontale schermgrootte verandert eveneens.
	PHASE	Hiermee regelt u scherpstelling van het scherm. Hiermee verwijdert u eventuele horizontale ruis en verscherpt u het beeld van tekens.
<ul style="list-style-type: none">■ MENU: Afsluiten■ - : Lager■ + : Hoger■ SET: Een ander submenu selecteren		

Hoofdmenu	Vervolgmenu	Beschrijving
	SETUP	
	LANGUAGE	Hiermee kiest u de taal waarin u de namen van de besturingselementen wilt weergeven.
	OSD POSITION	Hiermee regelt u de positie van het schermmenuvenster op het scherm.
	WHITE BALANCE	Als de uitgang van de videokaart niet overeenkomt met de vereiste specificaties, dan kan het kleurniveau verslechteren door vervorming van het videosignaal. Met deze functie kunt u het signaalniveau afstemmen op het standaard uitgangsniveau van de videokaart, om een optimaal beeld te krijgen. Activeer deze functie als het scherm de kleuren wit en zwart bevat.
	POWER INDICATOR (AAN/UIT-INDICATOR)	Gebruik deze functie om de aan/uit-indicator vooraan op de monitor in te stellen op ON (AAN) of OFF(UIT) . Als u dit instelt op OFF (UIT) , gaat het scherm uit. Als u de indicator op ON (AAN) zet, zal hij automatisch ingeschakeld worden.
	FACTORY RESET	Hiermee zet u alle fabrieksinstellingen terug, behalve " LANGUAGE ". Druk op de + -knop om terug te keren naar de originele instelling.
<ul style="list-style-type: none">■ MENU: Afsluiten■ - : Instellen■ + : Instellen■ SET: Een ander submenu selecteren		

Als het schermbeeld niet verbeterd, herstel dan de standaard fabrieksinstellingen. Eventueel kunt u de functie voor witbalans opnieuw uitvoeren. Deze functie wordt alleen geactiveerd als het ingangssignaal analog is.

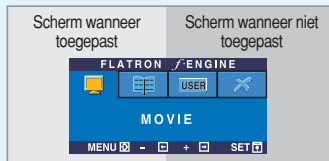
Schermmenu - selecteren en aanpassen

- Als u de **F-ENGINE** (-) -knop vooraan op de monitor indrukt, zal het OSD-scherm verschijnen.



FLATRON F-ENGINE

Als u F-ENGINE uitvoert, zullen er twee tonen verschijnen op het scherm, zie voorbeeld. Het scherm dat wordt gebruikt, verschijnt aan de linkerkant, het scherm dat niet wordt gebruikt verschijnt aan de rechterkant. Druk op de knop **SET** om de aanpassingen aan het scherm te bevestigen.



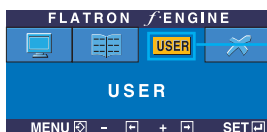
Hoofdmenu	Vervolgmenu	Beschrijving
-----------	-------------	--------------



MOVIE TEXT Dankzij deze feature kunt u gemakkelijk de gewenste beeldkwaliteit in functie van de omgeving (verlichting, beeldtype enz...) instellen.

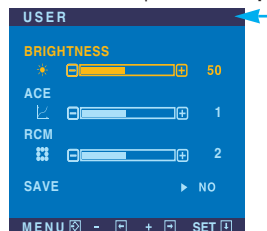
MOVIE: Voor animatiebeelden in video-opnamen of films

TEXT: Voor weergave van teksten (tekstverwerking enz...)



USER Gebruiker
U kunt manueel de helderheid van het scherm aanpassen met ACE of RCM. U kunt de aangepaste waarde bewaren of herstellen zelfs als u in gegevens van een andere omgeving bent.

Om het submenu **USER** in te stellen, drukt u op de **SET**-knop



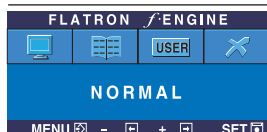
... **Brightness** (Helderheid): past de helderheid van het scherm aan.

...**ACE**(Adaptive Clarity Enhancer): selecteert de helderheidsmodus

...**RCM**(Real Color Management): selecteert de kleurenmodus

- 0 Niet toegepast
- 1 Meer groen
- 2 Flesh tone
- 3 Color Enhance

Selecteer het submenu **SAVE** met de **SET**-knop en sla de waarde **YES** op met de **-knoppen**.



NORMAL Voor normale werkomstandigheden.

Controleer het volgende voordat u een beroep doet op de technische ondersteuning.

Geen beeld	
<ul style="list-style-type: none">● Is het netsnoer van de monitor aangesloten? ● Staat de powerknop aan en is het lichtje blauw of groen? ● Is het aan/uit-lampje oranje? ● Verschijnt het bericht "OUT OF RANGE" op het scherm? ● Verschijnt het bericht "CHECK SIGNAL CABLE" op het scherm?	<ul style="list-style-type: none">• Controleer of de stekker van het netsnoer goed in het stopcontact zit. • Regel de helderheid en het contrast. • Als de energiebesparende stand van de monitor is ingeschakeld, verplaatst u de muis of drukt u op een toets van het toetsenbord om het scherm te activeren.• Probeer de pc in te schakelen. • Dit bericht verschijnt als het signaal van de pc (videokaart) zich buiten het horizontale of verticale frequentiebereik van de monitor bevindt. Zie het gedeelte 'Specificaties' van deze handleiding en configureer de monitor opnieuw. • Dit bericht verschijnt als de signaalkabel tussen de pc en de monitor niet is aangesloten. Controleer of de signaalkabel is aangesloten en probeer het opnieuw.

Verschijnt het bericht "OSD LOCKED" op het scherm?	
<ul style="list-style-type: none">● Verschijnt er 'OSD LOCKED' als u op de MENU-knop drukt?	<ul style="list-style-type: none">• U kunt de huidige instellingen beveiligen, zodat deze niet per ongeluk kunnen worden gewijzigd. U kunt de OSD-instellingen te allen tijde ontgrendelen door de MENU-knop enkele seconden ingedrukt te houden. Het bericht "OSD UNLOCKED" (OSD ONTGRENDELD) zal verschijnen.

Weergegeven beeld is incorrect

● Weergavepositie is incorrect.

- Druk op de knop **AUTO/SET** om het beeld onmiddellijk weer te geven met de ideale afstellingen. Als de resultaten onvoldoende zijn, past u de beeldpositie aan met de positiepictogrammen voor de horizontale en verticale positie in het schermmenu.
- Controleer via **Configuratiescherm --> Beeldscherm --> Instellingen** of de frequentie of de resolutie is gewijzigd. Als dit het geval is, moet u de resolutie van de videokaart wijzigen.

● Op de achtergrond van het scherm zijn verticale balken of strepen zichtbaar.

- Druk op de knop **AUTO/SET** om het beeld onmiddellijk weer te geven met de ideale afstellingen. Als de resultaten onvoldoende zijn, vermindert u de verticale balken of strepen met het **CLOCK**-pictogram in het schermmenu.

● Horizontale ruis in een beeld of tekens worden niet duidelijk weergegeven.

- Druk op de knop **AUTO/SET** om het beeld onmiddellijk weer te geven met de ideale afstellingen. Als de resultaten onvoldoende zijn, vermindert u de horizontale met het **PHASE**-pictogram in het schermmenu.
- Controleer via **Configuratiescherm --> Beeldscherm --> Instellingen** of het beeldscherm de aanbevolen resolutie heeft en stel deze in, of stel de beeldscherminstellingen in op de ideale waarden. Stel de kleur in op meer dan 24 bits (ware kleuren).

● De schermkleur is monochroom of wijkt af.

- Controleer of de beeldschermkabel correct is aangesloten en gebruik indien nodig een schroevendraaier om deze vast te zetten.
- Zorg ervoor dat de videokaart correct in de sleuf is geplaatst.
- Stel de kleur in op meer dan 24 bits (ware kleuren) via **Beeldscherm** in het **Configuratiescherm**

● Het scherm knippert.

- Controleer of het beeldscherm op Interliniëring is ingesteld. Als dit het geval is, stelt u de aanbevolen resolutie in.

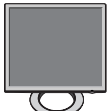


Hebt u het monitorstuurprogramma geïnstalleerd?

● **Hebt u het monitorstuurprogramma geïnstalleerd?**

- Installeer het monitorstuurprogramma vanaf de cd (of diskette) die bij de monitor is geleverd. U kunt het stuurprogramma ook downloaden van onze website: <http://www.lge.com>.

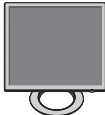


● **Verschijnt het bericht "Niet herkende monitor, Plug en Play (VESA DDC)-monitor aangetroffen"?**

- Controleer of de videokaart de Plug en Play-functie ondersteunt.

Monitor	17 inch (43,27 cm) Flat Panel Active Matrix-TFT LCD Glanswerende laag Weergavegebied 17 inch Pixel pitch 0,264 mm			
Synchronisatie-ingang	Horizontale freq.	30 - 83 kHz (Analoog) 30 - 71 kHz (Digitaal)		
	Verticale freq.	56 - 75 Hz (automatisch)		
	Type ingang	Aparte TTL, positief/negatief SOG (Sync On Green) Digitaal		
Video-ingang	Signaalingang	15-pins D-sub connector DVI - D connector		
	Type ingang	RGB-analoog (0,7 Vp-p/75 ohm), Digitaal		
Resolutie	Max	DVI Digitaal: VESA 1280 x 1024 bij 60 Hz D-sub Analoog: VESA 1280 x 1024 bij 75 Hz		
	Aanbevolen	VESA 1280 x 1024 bij 60 Hz		
Plug en Play	DDC 2B			
Energieverbruik	Aan-modus	: 35W		
	Sleep-modus	≤ 1W		
	Uit-modus	≤ 1W		
Afmetingen en gewicht (Met kantelsteun)	Rechtopstaande positie		Weggeklapte positie	
				
	Breedte	36,95 cm / 14,55 inches	Breedte	36,95 cm / 14,55 inches
	Hoogte	37,74 cm / 14,86 inches	Hoogte	31,47 cm / 12,39 inches
	Diepte	23,65 cm / 9,31 inches	Diepte	5,79 cm / 2,28 inches
Netto	4,3 kg (9,48 lbs)			
Kantelbereik	Kantelen	0° ~ 30°		
Voedingsingang	12V  3A			
AC/DC-adapter	DVE. DSA-0421S-12 1			
Omgevingsvereisten	Gebruik			
	Temperatuur	10°C tot 35 °C		
	Vochtigheidsgraad	10% tot 80% zonder condensatie		
Opslag	Temperature	-20°C to 60 °C		
	Humidity	5 % to 90 % non-Condensing		
Kantelsteun	Bevestigd (O), niet bevestigd ()			
Netsnoer	Naar stopcontact of naar pc			

OPMERKING

- De informatie in dit document kan zonder voorafgaande kennisgeving worden gewijzigd.

Monitor	19 inch (48,19 cm) Flat Panel Active Matrix-TFT LCD Glanswerende laag Weergavegebied 19 inch Pixel pitch 0,294 mm	
Synchronisatie-ingang	Horizontale freq.	30 - 83 kHz (Analoog) 30 - 71 kHz (Digitaal)
	Verticale freq.	56 - 75 Hz (automatisch)
	Type ingang	Aparte TTL, positief/negatief SOG (Sync On Green) Digitaal
Video-ingang	Signaalingang	15-pins D-sub connector DVI - D connector
	Type ingang	RGB-analoog (0,7 Vp-p/75 ohm), Digitaal
Resolutie	Max	DVI Digitaal: VESA 1280 x 1024 bij 60 Hz D-sub Analoog: VESA 1280 x 1024 bij 75 Hz
	Aanbevolen	VESA 1280 x 1024 bij 60 Hz
Plug en Play	DDC 2B	
Energieverbruik	Aan-modus	: 39W
	Sleep-modus	≤ 1W
	Uit-modus	≤ 1W
Afmetingen en gewicht (Met kantelsteun)	Rechtopstaande positie	
		
	Breedte	41,23 cm / 16,23 inches
	Hoogte	41,4 cm / 16,29 inches
	Diepte	23,65 cm / 9,31 inches
Netto		5,4 kg (11,91 lbs)
Weggeklapte positie		
		
		41,23 cm / 16,23 inches
		34,52 cm / 13,59 inches
		6,3 cm / 2,48 inches
Kantelbereik	Kantelen	0° - 30°
Voedingsingang	12V  3A	
AC/DC-adapter	DVE. DSA-0421S-12 1	
Omgevingsvereisten	Gebruik	
	Temperatuur	10°C tot 35 °C
	Vochtigheidsgraad	10% tot 80% zonder condensatie
	Opslag	
Temperature	-20°C to 60 °C	
Humidity	5 % to 90 % non-Condensing	
Kantelsteun	Bevestigd (O), niet bevestigd ()	
Netsnoer	Naar stopcontact of naar pc	

OPMERKING

- De informatie in dit document kan zonder voorafgaande kennisgeving worden gewijzigd.

Vooraf ingestelde waarden (resolutie)

Weergavestanden (resolutie)			Horizontale freq. (kHz)	Verticale freq. (Hz)
1	VGA	640 x 350	31,469	70
2	VGA	720 x 400	31,468	70
3	VGA	640 x 480	31,469	60
4	VESA	640 x 480	37,500	75
5	VESA	800 x 600	37,879	60
6	VESA	800 x 600	46,875	75
7	MAC	832 x 624	49,725	75
8	VESA	1024 x 768	48,363	60
9	VESA	1024 x 768	60,023	75
10	MAC	1152 x 870	68,681	75
11	VESA	1152 x 900	61,805	65
*12	VESA	1280 x 1024	63,981	60
**13	VESA	1280 x 1024	79,976	75

* Aanbevolen Modus

** Enkel analoge Modus

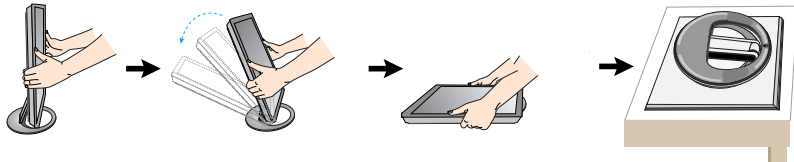
Indicator

MODUS	LED-kleur
Aan-modus	blauw
Sleep-modus	amber
Uit-modus	Uit

De VESA-type muurbevestiging installeren

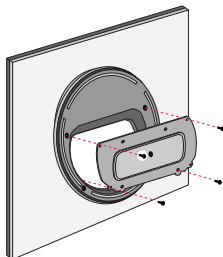
1

- Ga vóór de monitor staan en duw hem naar achteren op de manier zoals die op de foto wordt weergegeven
- Plaats de monitor met de voorkant naar boven gericht op een kussen of een zachte doek



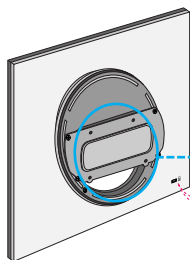
2

- Draai de vier schroeven strak tegen het einde van de monitorsteun aan.



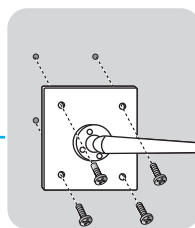
3

- Monteer de VESA-type muurbevestiging.



Kensington-beveiligingsleuf - optioneel

Bevestigd aan een beveiligingskabel (te koop in de meeste computerwinkels)



VESA-muurbevestiging

Aangesloten op een ander object (staand en wandmodel. voor deze monitor is een VESA-compatibele montageplaat toegestaan.)
Meer informatie vindt u in de handleiding voor de VESA muurbevestiging.

