



# الموقد المشع من الزجاج الخزفي بتحويل التيار الكهربائي

تعليمات التركيب والتشغيل

**KA65310S**  
**KA65310A**  
**KA65310F**  
**KA65320S**

لتجنب خطر الحوادث أو البضرر في الموقد، من الضرورة قراءة تعليمات التشغيل هذه قبل تركيبه أو استخدامه لأول مرة.  
ويرجى الاحتفاظ بها للمرجع في المستقبل

# المستخدم العزيز

يرجى قراءة تعليمات التشغيل هذه بعناية  
وفوق من هذا يرجى إتباع التعليمات في جزء "السلامة" في بعض الصفحات  
الأولية.  
ويرجى الاحتفاظ بتعليمات التشغيل هذه للمرجع في المستقبل.  
وسلمها لصاحب تالي للجهاز.

تستخدم الرموز التالية في النص:

المعلومات عن السلامة 

- تحذير: المعلومات المتعلقة بسلامة الشخص
- هام: المعلومات عن كيفية تجنب الضرر في الجهاز

المعلومات واللمحات الجزئية 

المعلومات عن البيئة 

١. هذه الأرقام تشير إلى خطوة فخطوة من كيفية استخدام الجهاز.
٢. ...
٣. ...

تعليمات التشغيل هذه تحتوي على المعلومات عن الخطوات التي يمكن  
اتخاذها بنفسك  
لوقاية عطل محتمل. راجع الجزء " ماذا تفعل في حالة...".

# المحتويات

المستخدم العزيز	٢
السلامة	٧-٤
تحويل التيار	٩-٨
الأواني المناسبة	١٢-١٠
وصف الجهاز	١٣
منطقة الطبخ والتحكم	١٣
وظائف الأزرار للجهاز	١٤
تعليمات التشغيل	٢٢-١٥
قبل استخدام الجهاز لأول مرة	١٥
تشغيل الموقد	١٥
اختيار منطقة الطبخ	١٦
وظيفة التعزيز	١٨
قفل الطفل	١٩
اختيار الشكل البيضوي	١٩
الموقت	٢٠
التوقف المؤقت	٢٢
كيفية الاستخدام والطاولة واللمحات	٢٣
جدول ضبط مناطق الطبخ	٢٣
محدد الوقت التلقائي	٢٤
التنظيف والعناية	٢٧-٢٥
تعليمات التركيب	٣٦-٢٨
البيانات التقنية	٢٨
الآحكام والمقاييس والاتجاهات	٢٩
تعليمات من أجل السلامة لفني التركيب	٣٠
التوصيل الكهربائي	٣١
التجميع	٣٣
تحري الخلل وإصلاحه	٣٩-٣٧
الخدمات	٤٠

⚠️ معايير السلامة لهذا الجهاز تتفق مع المعايير التقنية النموذجية لمعايير IEC. ولكن الشركة المصنعة تعتقد أننا نتحمل المسؤولية عن الاطلاع على التعليمات التالية من أجل السلامة.

## السلامة الكهربائية

- لا بد من توصيل وتركيب الجهاز الجديد من قبل الفني المؤهل فقط.
- لا بد من إصلاح الجهاز من قبل فني الخدمات المختص فقط. والإصلاح من قبل الفني غير المختص قد يؤدي الى إصابة الشخص بالجرح أو العطل الخطير في الجهاز. وإذا احتجت الى إصلاح الجهاز, اتصل بمركز الخدمات المحلي.

• يمكن الحصول على هذا الاتصال عن طريق جعل القابس يمكن الوصول إليه أو عمل مفتاح في السلك الثابت طبقاً لقواعد الأسلاك.

**Tip** يرجى إتباع التعليمات التالية, وإلا لا تغطي الضمانة أي ضرر قد يحدث.

- الجهاز المزود بالفلاش قد تعمل بالتركيب التالي في الكابينة المناسبة والمعمل المناسب بعد تأكيد المعايير المعنية. وهذا يضمن حماية كافية من الصدمات الكهربائية بحيث يقاومها الجسم.
- إذا حدث عطل أو كسر في الجهاز:
  - اوقف مناطق الطبخ عن العمل, واتصل بمركز الخدمات.

⚠️ إذا كان السطح منكسرا, اوقف الجهاز عن العمل لتجنب احتمال الصدمات الكهربائية. ولاتعد استخدام الموقد حتى يتم استبدال السطح الزجاجي.

⚠️ عند استخدام الموقد, لاتستخدم الرقاقة الألمنيومية, والمنتجات المغطاة بالرقاقة الألمنيومية, أو الأطعمة المجمدة في وعاء الطبخ من الألمنيوم.

⚠️ إذا تضرر سلك التيار, لا بد من استبداله من قبل الشركة المصنعة, وكيف الخدمات لها أو الفني المؤهل الممثل من أجل تجنب الخطر.

## سلامة الطفل

⚠️ **تحذير:** الأجزاء التي يمكن الوصول إليها ساخنة أثناء التشغيل.

برجاء الاحتفاظ بالأطفال بعيداً.

⚠️ الجهاز غير مصمم للاستخدام من قبل الأطفال الصغار أو العواجز

إلا بإشراف شخص مسؤول عليهم لضمان أنهم يستطيعون استخدام

الجهاز بسلامة.

ولا بد من الإشراف على الأطفال الصغار لضمان أنهم لا يعبتون

بالجهاز.

وستصبح مناطق الطبخ ساخنة عند الطبخ. ولذلك ابعدهم الأطفال الصغار دائماً

عن الجهاز.

وبالرغم من تزويد السطح للطبخ بقلل تحكم، قد تصبح الأسطح ساخنة.

## السلامة أثناء التشغيل

• قد يستخدم هذا الجهاز للطبخ العادي والتقليدية العادية في المنزل. وإنه غير

مصمم للأغراض التجارية أو الصناعية.

• لا تستخدم الموقد لتدفئة الغرفة.

• خذ عناية عند توصيل قابس الأجهزة الكهربائية قريباً من الموقد.

• ولا بد من عدم اتصال سلك التيار الرئيسي بالسطح الساخن.

• الدهن والزيت الساخن الزائد قد يلتقط الحريق بسرعة. ولا بد من الإشراف

على الطبخ عند إعداد الأطعمة بالدهن أو الزيت.

• اوقف مناطق الطبخ عن العمل بعد تشغيلها.

• ابقى لوحة التحكم نظيفة ومجففة دائماً.

• لا تضع المواد القابلة للاشتعال على الموقد.

• لا بد من عدم حفظ أي مواد قابلة للاشتعال أو علبة الهباء الجوي في

الدولاب الموجود تحت الموقد.

• لا بد من عدم اتصال كابلات الخدمة من الأجهزة الكهربائية بالصفحة

الساخنة. والأمر قد يؤدي إلى إحداث ضرر في الموقد وعزل الكابل.

## السلامة عند التنظيف

- اوقف الجهاز عن العمل دائما قبل التنظيف.
- من أجل السلامة، لاتنظف الجهاز بنفث بخار أو منظف عالية الضغط.
- نظف الموقد وفقا لتعليمات الصيانة والتنظيف في هذا الدليل.
- لا تستخدم مواد تنظيف كاشطة قاسية أو مكاشط معدنية قاسية لتنظيف الزجاج باب الفرن حيث قد يؤدي ذلك إلى خدش السطح، وبالتالي إلى كسر الزجاج.

## كيفية تجنب ضرر في الجهاز

- لا تستخدم منطقة الطبخ كمنضدة عمل أو مساحة حفظ.
- يرجى انتباه الحواف عند القدور والمقالي المستديرة.
- لا تبق مناطق الطبخ تشتغل مع المقالي الفارغة، أو بدون القدور أو المقالي عليها.
- الزجاج الخزفي خدش جدا وغير منفذ لتغيرات في درجة الحرارة، ولكنه غير قابل للكسر. وقد يتضرر جزئيا في حالة سقوط أشياء صلبة أو حادة عليه.
- خذ عناية للغاية في حالة استخدام القدور المصنوعة من الصلب، أو القدور بحوافها الخدشة. ونقلها قد يؤدي الى خدش على الزجاج.
- إذا سقط السكر أو المزيج المحتوي على السكر على منطقة الطبخ الساخنة وأذيب السكر، ازله فورا في حالته الساخن. وإذا تركته حتى يبرد، قد يؤدي الى ضرر في السطح عند إزالته.

⚠️ هام: هناك خطر احتراق نفسك عند استخدام كاشطة الزجاج على منطقة الطبخ الساخنة!

- احفظ الأشياء أو المواد القابلة للإذابة بعيدا عن السطح الزجاجي الخزفي، على سبيل المثال، الأواني البلاستيكية، الرقاقة الألمنيومية أو ملفات الطبخ البلاستيكية. وإذا إذيبت أي مواد أخرى أو حشوة طعام على السطح الزجاجي الخزفي، لا بد من تنظيفها فورا أيضا.

## إرماء الجهاز القديم

⚠️ **تحذير:** قبل إرماء الجهاز القديم, يرجى جعله لا يشتغل بحيث لا يمكن التسبب في الخطر.

ومن أجل هذا, يجب أن فصل الجهاز من مخرج التيار الكهربائي من قبل الفني المؤهل.

لحماية البيئة, من المهم إرماء الجهاز بطريقة صحيحة.

- لا بد من عدم إرماء الجهاز مع النفايات المنزلية.
- يمكنك الحصول على المعلومات عن جمع البيانات أو أماكن إرماء النفايات العامة من المجلس المحلي أو مكتب الصحة والبيئة.

**ملاحظة:** الرطوبة تحدث أو تظهر حول الموقد.

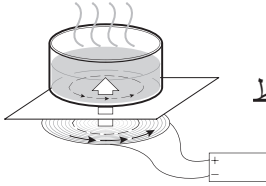
الرطوبة قد تأتي من الخشب والموقد عند تشغيل الموقد في البداية أو بعد مدة طويلة من عدم التشغيل.  
وهذا لا يعني خلل في الموقد.

# تحويل التيار

## وظائف مناطق الطبخ

ملف تحويل التيار موجود تحت سطح الطبخ الزجاجي الخزفي. وها يولد المجالات المغناطيسية التي تعمل مباشرة عليها قعد القدر أو المقلاة. وهذا يعني أن قعد المقلاة متصلة بالحرارة فوراً، وترتفع درجة الحرارة لمنطقة الطبخ ذاتياً. وهي تستلم الحرارة المنعكسة من قعد المقلاة.

### Tip ملاحظة:



إذا لم يكن هناك قدر أو مقلاة على منطقة الطبخ، لا يوجد انتقال الطاقة (ارتفاع الحرارة) ولذلك مناط الطبخ ممنوعة من تشغيلها فجأة.

## الملاحظات الخاصة عن تحويل التيار لمناطق الطبخ

- تظهر الدراسات العلية أن المرضى الذي يمتلكون ضابط النبض المزروع لا يتأثرون عادة أو لا يتعرضون لخطر بسبب تحويل التيار لمناطق الطبخ. لابد من ترك المسافة بين الجسم ومنطقة الطبخ وليس بأقل من ٣٠ سم عن شعلة محول التيار.
- قد تؤثر المجالات المغناطيسية على الدائرة الإلكترونية وتتداخل مع الراديو النقال.
- لاتضع الأشياء القابلة لإعادة الشحن مغناطيسياً (على سبيل المثال بطقات الائتمان، الكاسيت) على السطح الزجاجي الخزفي أثناء تشغيل واحد أو أكثر من مناطق الطبخ بتحويل التيار.
- لاتضع الأشياء المعدنية (على سبيل المثال، الملاعق، أغطية المقالي) على سطح تحويل التيار لأنها قد تسخن عند تشغيل سطح تحويل التيار.

**Tip** قد تحدث بعض الأواني الضجيج عند استخدامها على تحويل التيار لمناطق الطبخ. وهذا لايعني خلافا في الموقد ووظيفته طبيعية في أي حال.



## الأواني المناسبة لتحويل التيار لمناطق الطبخ

### القدور والمقالي

- جميع القدور والمقالي بالقعد المغناطيسي مبدئياً مناسب.
- هذه قدور ومقالي فولاذية أو مطلية بالفولاذ أو صلابة.
- المقالي من الدرجة العالية بقعد من المزيج المعدني ( القعد من طبقتين, على سبيل المثال, تيفال بقعد ألمنيومي/نحاسي) مناسبة لتحويل التيار فقط في حالة أن الشركة المصنعة صنعتها لهذا الغرض. وفي هذه الحالة هي مصنوعة بقعد من المادة المغناطيسية.
- إذا أردت استخدام نوعا خاصا (على سبيل المثال, أداة الطبخ بالضغط, مقلاة بالتبخير.. الخ) يرجى مراعاة تعليمات الشركة المصنعة ولا تستخدم المقلاة النحيلة جدا.

### اختبار ملاءمتها

- إذا لم تتأكد مما إذا كان القدر أو المقلاة مناسبة للطبخ أو التقلية على تحويل التيار لمنطقة الطبخ, يمكنك التأكد من الأمور التالية:
- ضع قدرا ممتلئا بكمية قليلة من الماء (3-5 ملم) على منطقة الطبخ. وشغل منطقة الطبخ حتى تصل الطاقة (مستوى 9).
- تنبيه: قعد المقلاة المناسبة يرفع حرارة الأواني للطبخ خلال بعض ثوان! ولا بد من تغذية الماء بسرعة.
- يمكنك التأكد من هذا أيضا مع ماغنيط. وإذا بقي ثابتا في قعد المقلاة فهو مناسب لتحويل التيار لمنطقة الطبخ.

# الأواني المناسبة

## حجم المقلاة

منطقة الطبخ بتحويل التيار حتى حدود معينة تضبط نفسها على حجم قطر قعد المقلاة. ولكن قطر قاعد المقلاة يكون أدنى حجم, يعتمد على حجم منطقة الطبخ.

### • منطقة الطبخ بتحويل التيار المناسب

قطر منطقة الطبخ بـ ١٥ سم:

قطر قعد المقلاة بـ ١٢ سم على الأقل

قطر منطقة الطبخ بـ ٢١ سم:

قطر قعد المقلاة بـ ١٨ سم على الأقل

### • منطقة الطبخ المشع المناسبة

قطر منطقة الطبخ بـ ١٥ سم:

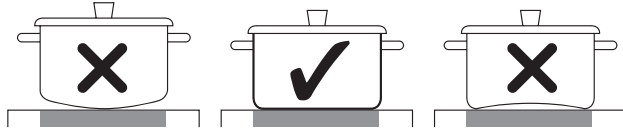
قطر منطقة الطبخ بـ ٢٦ سم: (بشكل بيضوي)

## إشعار المقلاة التلقائي في تحويل التيار

لا تعمل منطقة الطبخ بتحويل التيار عند استخدام المقلاة غير المناسبة. إذا شغلت منطقة الطبخ بدون مقلاة مناسبة عليها, تتوقف منطقة الطبخ عن العمل تلقائياً.

## القدور والمقالي

- القدر الأفضل ونتائج الطبخ الأفضل.
- يمكنك اختيار القدور والمقالي الجيدة على أساس قعدها. ولا بد من أن القعد سميكة ومسطح على قدر الإمكان.



- عند شراء القدور والمقالي الجديدة، انتبه انتباها خاصا الى أبعاد القعد.
- وتبين الشركة المصنعة أحيانا أبعاد الإطار فقط.
- قد تؤدي القدور ذات القعد الألمنيومي أو النحاسي الى تحويل لون المعدن على السطح الزجاجي الخزفي الذي من الصعب جدا أو من المستحيل إزالته.
- خذ عناية عند استخدام القدور الفولاذية أو القدور التي يتضرر قعدها الذي يكون خشنا أو هناك شائكة عليه. وقد يحدث الخدش في حالة زلقها عبر السطح.
- عندما يكون القدر باردا، من الطبيعي انحنائه الى الداخل بقليل (محدب). ولكنه لاينحني الى الخارج (مقعر).
- إذا استخدمت القدور والمقالي الخاصة (مثل أداة الطبخ بالضغط، مقلاة التغليف، مقلاة... الخ)، يرجى إتباع تعليمات الشركة المصنعة.

### المعلومات العامة

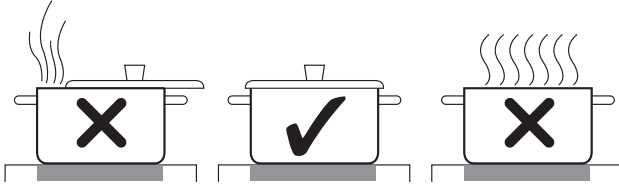
- لا بد من تنظيف وتجفيف القعد دائما.
- من أجل تجنب الخدش على سطح الطبخ الزجاجي الخزفي، لاتجر القدور والمقالي حول السطح بل ارفعها بدون تغيير المواضع.
- قد يحدث الخدش بحبوب الرمل (مثل، بعد غسيل الخضراوات) التي تجرها عبر سطح الطبخ.
- استخدم القدور الكبيرة دائما من أجل الصحن مع كمية كبيرة من السائل بحيث لايفيض السائل.

# الأواني المناسبة

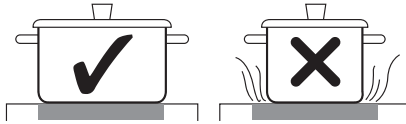
## المحats لتوفير الطاقة

يمكنك توفير الطاقة بإتباع النقاط التالية:

- ضع القدور والمقالي دائما قبل تشغيل منطقة الطبخ.
- مناطق الطبخ المتسخة وأرض القدر تتطلب المزيد من الطاقة.
- إذا كان بالإمكان, غطي القدور والمقالي بغطاء بإحكام بحيث تغطي القدور تماما.



- اوقف مناطق الطبخ عن العمل قبل انتهاء وقت الطبخ لاستخدام الحرارة المتبقية من أجل أن الطعام يبقى دافئا أو الإذابة.
- لا بد من استخدام القدر الذي يساوي حجم قعده منطقة الطبخ.

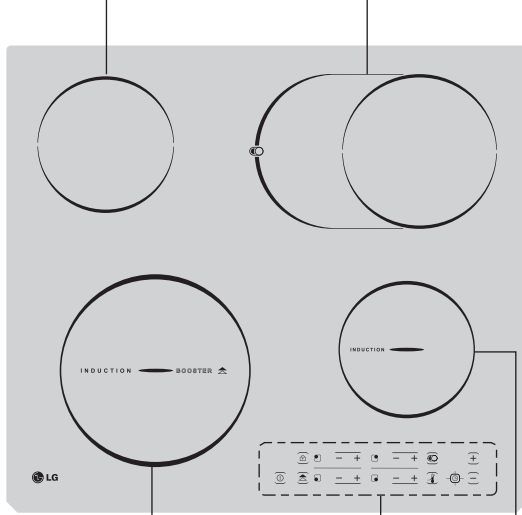


- يمكن خفض وقت الطبخ الى ٥٠% باستخدام أداة الطبخ بالضغط.

# وصف الجهاز

## مناطق الطبخ والتحكم

منطقة الطبخ المشعة ٢٤٠٠ واط و٢٦ سم  
منطقة الطبخ المشعة ١٢٠٠ واط و١٥ سم



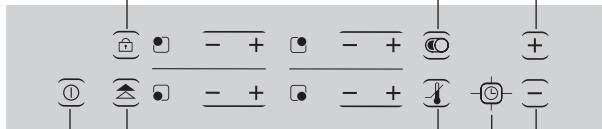
منطقة الطبخ بتحويل التيار  
٢١ سم  
٢٢٠٠ واط (عادي)  
٣٣٠٠ واط (تعزيز)

التحكم بلمسة  
منطقة الطبخ بتحويل التيار  
١٤٠٠ واط و١٥ سم

اختيار الشكل  
البيضوي

قفل الطفل

زيادة المؤقت



خفض المؤقت المؤقت التوقف التعزيز التشغيل/الإيقاف

# وظائف الأزرار للجهاز

- **مناطق الطبخ:** الجهاز مثبت بالزجاج الخزفي.
- **التحكم بلمسة:** يعمل الجهاز باستخدام التحكم بلمسة.
- **التنظيف السهل:** من السهولة تنظيف سطح الطبخ الزجاجي الخزفي والتحكم بلمسة. والسطح المسطح سهل للتنظيف.
- **مؤشرات التحكم الوظيفة:** تقدّم المؤشرات الرقمية المعلومات عن أوضاع الضبط، الوظائف العاملة الى جانب الحرارة المتبقية لمنطقة الطبخ.
- **الانقطاع من أجل السلامة:** يضمن الانقطاع من أجل السلامة أن جميع مناطق الطبخ تتوقف عن العمل عند الضغط على زر التشغيل/الإيقاف. ولكن لا يتم اختيار مستوى الطاقة خلال ١٠ ثوان.
- **التشغيل/الإيقاف:** يشتغل ويتوقف عن العمل بلمسة واحدة.
- **قفل الطفل:** بواسطة هذا الزر, يمكنك قفل التحكم من أجل منع الأطفال من التحكم. وعند لمس هذا الزر مرة, تلغى وظيفة قفل الطفل. ولا بد من الضغط على الزر لمدة ٣ ثوان للقفل.
- **زر التعزيز:** بواسطة هذا الزر, يمكنك زيادة الطاقة لشعلة الطبخ المطلوبة مؤقتًا.
- **التوقف المؤقت:** تتحول جميع الشعلات الى مستوى الطاقة المنخفض بواسطة هذا الزر.
- **مؤشر الحرارة المتبقية:**  $H$  للحرارة المتبقية تظهر على العرض عندما أصبحت منطقة الطبخ ساخنة جدا بحيث هناك خطر الاحتراق. وعندما أصبحت الشعلات باردة أكثر ب, يتغيّر العرض الى  $h$ . ويبقى العرض مضاءا حتى تبرد الشعلات بشكل كاف.
- **المؤقت:** يمكنك إيقاف جميع الشعلات تلقائيا باستخدام المؤقت المدموج. وعند انتهاء وقت الطبخ تتوقف منطقة الطبخ.
- **الزيادة (+)/الخفض (-):** ب: يستخدمان لضبط أوضاع ضبط الحرارة والمؤقت بواسطة هذه الأزرار.

# تعليمات التشغيل

## قبل استخدام الجهاز لأول مرة

### التنظيف الأولي

امسح السطح الزجاجي الخزفي بقماش مبلل ومادة التنظيف لزجاج الطبخ الخزفي.

⚠️ هام: لا تستخدم المادة الكاوية ومادة التنظيف الخدشة! الأمر قد يؤدي الى الضرر.

### تشغيل الموقد

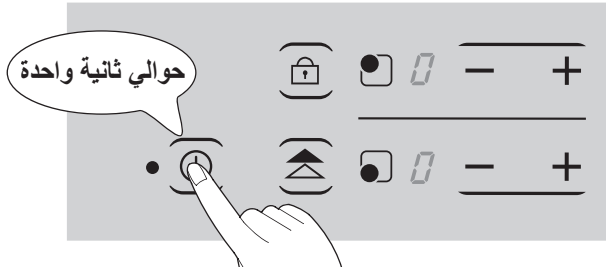
التحكم في الأزرار بلمسة

### تشغيل الجهاز

اضغط على زر " التشغيل/الإيقاف " (⏻) لتشغيل الجهاز.

والمس زر " التشغيل/الإيقاف " لمدة ثانية واحدة تقريبا.

وعندها يعرض **[7]**.



يشير العرض الرقمي الى **[7]** ويضاء المؤشر الى جانب زر التشغيل/الإيقاف.

**Tip** بعد الضغط على زر " التشغيل/الإيقاف " على الجهاز, لا بد من اختيار

أحدى مناطق الطبخ لمدة ١٠ ثوان تقريبا باستخدام زر اختيار منطقة

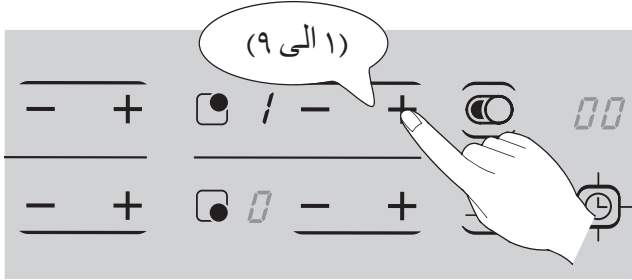
الطبخ. ب وإلا, يتوقف الجهاز عن العمل مرة أخرى من أجل السلامة.

# تعليمات التشغيل

**Tip** عند إيقاف منطقة طبخ واحدة أو الموقع, تظهر اي حرارة متبقية بواسطة **H** أو **h** على العرض لمناطق الطبخ المناسبة.

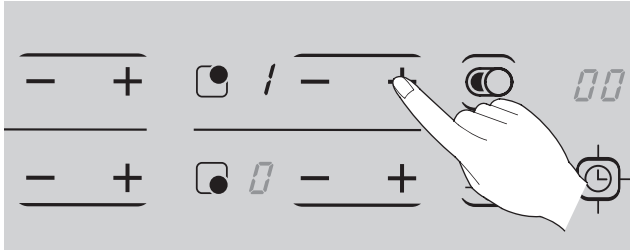
## اختيار منطقة الطبخ

لإعداد وضبط مستوى الطاقة ( **1** لى **9** ) للطبخ, المس زري **+** , **-** لمنطقة الطبخ الخاصة به.



## ضبط مستوى الحرارة

لاختيار منطقة الطبخ المطلوبة وضبط مستوى الحرارة, المس زري **+** , **-** للشعلة المطلوبة.



استخدم زر **+** لزيادة مستوى الحرارة وزر **-** لخفضه.

**Tip** عند لمس زر **-** للعودة الى الصفر, تنطفى الشعلات.



١. للضبط بسرعة أثناء عرض مستوى الطاقة "0".

المس زر **+** أو زر **-**.

عند الضغط على زر **-** لأول مرة, يتم ضبط مستوى الحرارة على **9**.

عند الضغط على زر **+** لأول مرة, يتم ضبط مستوى الحرارة على **1**.

إذا كان مستوى الطاقة على **9** وأردت إطفاء الشعلة, يمكن الضغط على

زر **+** مرة إضافية وعندها يكون مستوى الطاقة على **0**.

٢. للضبط الأكثر سرعة, المس زر **+** أو زر **-** باستمرار حتى حصلت

على القيمة المراد ضبطها.

٣. لحماية المستخدم

إذا ضغطت على زر واحد لمدة أكثر من ٩ ثوان,


عندها تظهر **E1** في عرض المؤقت. لتلاشي **E1**, اضغط

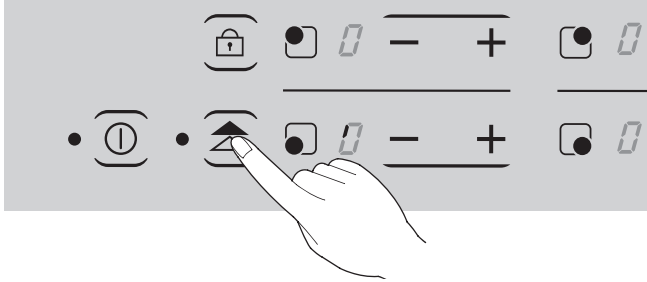
على زر التشغيل/الإيقاف. وهذا يحدث بدون علاقة مع زر المؤقت.


# تعليمات التشغيل

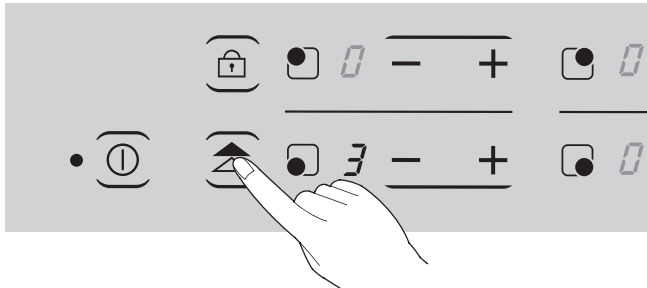
## وظيفة التعزيز

بواسطة وظيفة التعزيز, يمكنك زيادة الطاقة في الشعلة اليسرى لتحويل التيار مؤقتا. وعلى سبيل المثال, بواسطة هذه الوظيفة, يمكنك تغلية كمية كبيرة من الماء أو تحمير اللحم بسرعة.

ضبط مستوى الطاقة المطلوب للشعلة اليسرى في الأمام.  
لتشغيل وظيفة التعزيز, المس زر .  
ويومض عرض الشعلة بشكل دائري.  
في حالة عدم اختيار الشعلة اليسرى, لاتعمل وظيفة التعزيز. **Tip**

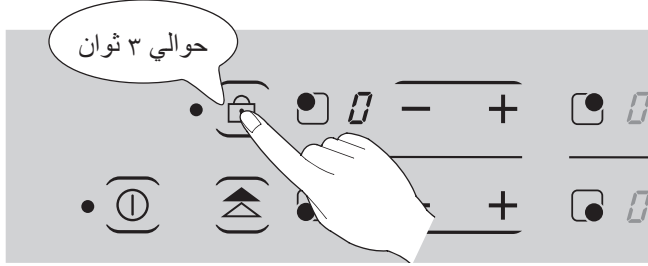


**Tip** تعمل وظيفة التعزيز لمدة ٧ دقائق على الأقصى. وبعد مرحلة التعزيز, تتغير منطقة الطبخ تلقائيا الى مستوى الطاقة الأصلي.  
ولاتعمل وظيفة التعزيز في حالة تشغيل الشعلة اليمنى مسبقا.  
ويمكن إيقاف وظيفة التعزيز بالطريقة التالية:  
• لمس زر “وظيفة التعزيز” .



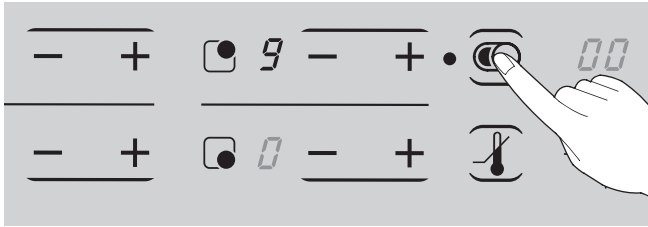
## قفل الطفل

يمكنك قفل التحكم بواسطة هذا الزر, من أجل منع الأطفال من تغيير التحكم من أجل السلامة.  
المس هذا الزر مرة أخرى لإلغاء وظيفة قفل الطفل.



## اختيار الشكل البيضوي

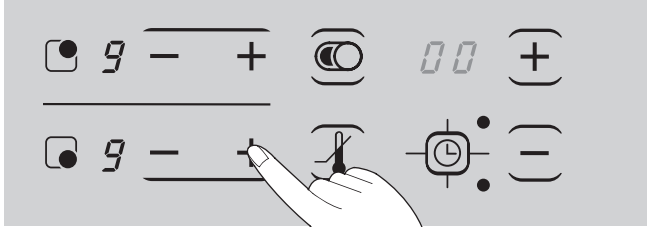
بواسطة هذا الزر, تشغل الموضع اليسار من منطقة الطبخ اليمنى والخلفية. وإذا اشغل الموضعان من الشعلة, يمكن التحكم في مستوى الحرارة لكل الشعلة بزر **+** أو زر **-**. يعود وضع الضبط الأخير لكل شعلة تلقائياً عند إيقاف الاختيار بشكل بيضوي.




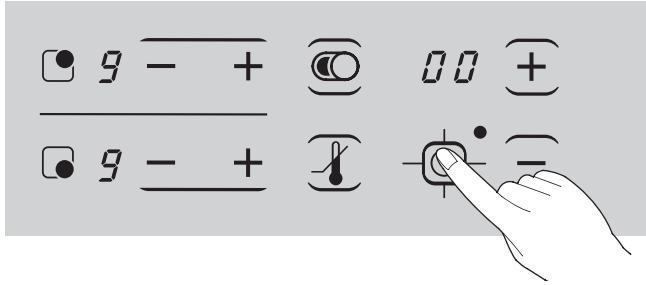
# تعليمات التشغيل

## المؤقت

يمكنك ضبط مدة الطبخ بالمؤقت المدموج لجميع مناطق الطبخ. وعند انتهاء مدة الطبخ, تتوقف منطقة الطبخ عن العمل تلقائيا.  
١. استخدم زر منطقة الطبخ لاختيار منطقة الطبخ المطلوبة وضبط مستوى الطاقة المطلوب.

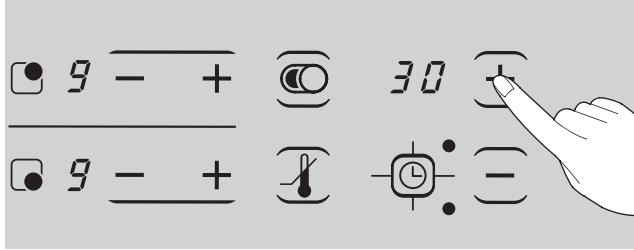


٢. المس زر  (المؤقت) لتشغيل وظيفة المؤقت لمنطقة الطبخ هذه. وعندها تظهر 00 على العرض.



**Tip** يضاء مؤشر الشعلة المختارة حول زر المؤقت ويومض.

٣. استخدم زر  $\oplus$  أو زر  $\ominus$  لضبط أو تعديل المدة المطلوبة من الوقت (مثل، ٣٠ دقيقة)



بعد بعض ثوانٍ، يبدأ المؤقت بالتشغيل تلقائياً وتظهر كم مدة متبقية قبل التوقف عن العمل. وفي انتهاء وقت الطبخ، تتوقف منطقة الطبخ عن العمل تلقائياً وتصدر صفارة.

**Tip** لضبط المؤقت بسرعة أكثر، المس زر  $\oplus$  أو زر  $\ominus$  باستمرار حتى تصل الى الوقت المطلوب.

وإذا عمل زر  $\ominus$  أولاً، يبدأ ضبط الوقت حتى ٩٩ دقيقة، وإذا عمل زر  $\oplus$  أولاً، يبدأ ضبط الوقت حتى ٣٠ دقيقة. وإذا لمست زر  $\oplus$  أو زر  $\ominus$  باستمرار، يزداد أو ينخفض الوقت باستمرار.

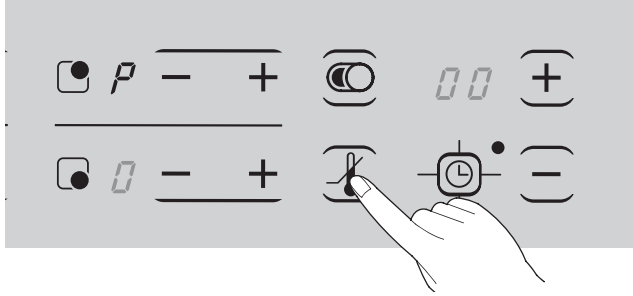
### عرض الوقت المتبقي للطبخ

إذا لمست زر المؤقت مرة أخرى، يظهر الوقت المتبقي للطبخ في منطقة الطبخ المختارة على زجاج عرض المؤقت.

# تعليمات التشغيل

## التوقف المؤقت

اختر زر التوقف المؤقتن تنخفض كل شعلة عاملة الى الضبط المنخفض.  
وعند عدم عمل التوقف المؤقت, تعود كل شعلة الى ضبطها الأصلي.



# كيفية الاستخدام والطاولة والملحاحات

## جدول ضبط مناطق الطبخ

المناسب لـ...	رفع الحرارة	ضبط الحرارة
تحمير اللحم, تسخين الزيت للتقلية بعمق التقلية السريعة.	تحمير كثير التقلية بالزيت	٩-٧
الحفاظ على الحرارة العالية لكمية كبيرة من السوائل. تقلية اللحم, المفروم من اللحم, الفطائر, وتقلية قطع اللحم, وتشوية اللحم الناعم والكبد والبيضات والسمك	الخبز التقلية	٧-٦
طبخ كمية كبيرة من الطعام, المرق والحساء طبخ البطاطس البخار, طبخ الدواجن أو اليخنة	التقلية	٥-٤
طبخ الخضراوات أو تدميس اللحم, طبخ بودينغ من الأرز	التبخير	٤-٣
تخمير الأرز أو الأطباق من اللبن, اخير كمية بقليل من البطاطس أو الخضراوات, تسخين الوجبات السريعة التحضير	التخمير	٣-٢
أومليت, بيضات, حساء, الحفاظ على حرارة الأطباق, إذابة الزيت, الشوكولات, العسل	الإذابة	٢-١
يتوقف عن العمل		٠

### ملاحظة:

الإرشادات لضبط الحرارة المبينة في الجدول المذكور أعلاه تعتبر إرشادات فقط لمرجعك. ومن الضرورة ضبط الحرارة حسب المقلاة وحالة الطعام.

# محدد الوقت التلقائي

إذا استخدم عنصر واحد لمدة طويلة بدون تغيير ضبط, يعمل محدد الوقت التلقائي.

وعندها يتم ضبط مستوى الطاقة على **0** تلقائياً. المس زر **+** أو زر **-** لإعادة ضبط الشعلة. ويشير الجدول التالي الى أوقات التشغيل لمحدد الوقت التلقائي.

## • تحويل التيار

٩	٨	٧	٦	٥	٤	٣	٢	١	ضبط الحرارة
ساعة		ساعتان	٣ ساعات	٤ ساعات	٥ ساعات	٦ ساعات	٧ ساعات	١٠ ساعات	الأقصى

## • مضاء (سخان لامع عالي)


٩	٨	٧	٦	٥	٤	٣	٢	١	ضبط الحرارة
ساعة ونصف				٤ ساعات	٥ ساعات	٦ ساعات	٧ ساعات	١٠ ساعات	الأقصى


## • التحكم في مستوى الطاقة التلقائي

يمكن عرض مستوى الطاقة اختلافا عن مستوى الطاقة الحقيقي على مدى درجة الحرارة العالية. لمنع الموقد عن تسخينه الزائد, يتم التحكم في مستوى الطاقة تلقائياً.



# التنظيف والعناية

- المساعي لتنظيف أسطح الطبخ الزجاجية الخزفية بتحويل التيار تعتبر أقل من تنظيف أسطح الطبخ بإبعث الحرارة.
  - تزد منطقة الطبخ بتحويل التيار بسرعة أكثر من الإيقاف والتغيير. ويمكن تجنب التغطية الزائدة والاحتراق للصحون الى حد بعيد.
  - تنخفض درجة الحرارة على أسطح الزجاجي الخزفي بوضوح عند الطبخ بتحويل التيار أكثر من نظام التسخين بالإشعاع التقليدي.
-  منذ توليد الحرارة في المقلاة, لا يحترق الطعام أو حشوات الطعام في السطح الزجاجي الخزفي بصورة سيئة.

**هام:** لا بد من عدم إدخال مادة التنظيف الى جزء الاتصال بالسطح 

الزجاجي الخزفي الساخن!

- ولا بد من إزالة مادة التنظيف بواسطة كمية كافية من الماء بعد التنظيف لأنها قد تؤثر على الحلقات بحيث تصبح ساخنة.
- ولا تستخدم أي مادة التنظيف الخدشة مثل المشبك أو رشاش الفرن أو مادة التنظيف الكتشة للمقلاة.

**Tip** نظّف السطح الزجاجي الخزفي بعد كل مرة من استخدام الجهاز في حالته الدافئة للمس أو الباردة. وهذا يساعد لتجنب البقع التي احترقت عليه. وامسح علامات والماء والوسخ ونقاط الدهن وتحويل اللون باستخدام مادة التنظيف الخاص للزجاج الخزفي أو الفولاذ الذي لا يصدأ.

# التنظيف والعناية

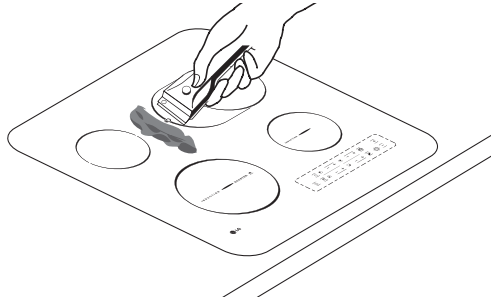
## الوسخ الخفيف

١. امسح السطح الزجاجي الخزفي بقماش مبلل وقليل من مادة تنظيف المطبخ.
٢. ثم امسحه للتجفيف بواسطة قماش نظيف. ولا بد من وجود بقايا مادة التنظيف على السطح.
٣. نظف كل سطح الطبخ الزجاجي الخزفي مرة كل أسبوع بمادة تنظيف الزجاجي الخزفي أو الفولاذ الذي لا يصدأ الذي تباع تجارياً.
٤. ثم امسح السطح الزجاجي الخزفي باستخدام كمية وافرة من الماء النظيف وامسحه لتجفيفه بواسطة قماش نظيف خال من الزعف.

## الوسخ الثابت

١. لإزالة الطعام الذي فاض عند التغطية أو المنتور, استخدم كاشطة الزجاج.
٢. ضع كاشطة الزجاج في زاوية من سطح الزجاجي الخزفي.
٣. ازل الوسخ بزلق الراحة عبر المنطقة.

**Tip** يمكنك الحصول على كاشطة الزجاج ومادة تنظف الزجاجي الخزفي الذي تناسب للزجاجي الخزفي, على سبيل المثال, سيرافكس, سيدول للخرزف والفولاذ في مركز الأجهزة المحلي.



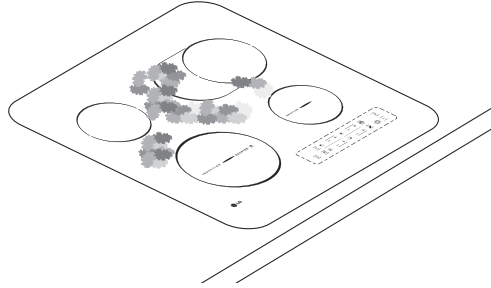
## ⚠️ مشكلة الأوساخ

١. ازل السكر, البلاستيك المذاب, الرقاقة الألمنيومية أو أي مواد قابلة للإذابة بمكشطة زجاجية فوراً وأثناء حالتها الساخنة.

⚠️ هام: هناك خطر لاحتراق نفسك عند استخدام مكشطة زجاجية على منطقة الطبق الحارة!

٢. ثم نظف الموقد بشكل عادي عندما يبرد.

**Tip** إذا أذيب شئ في منطقة الطبخ وقد برد, سخنه مرة أخرى للتنظيف. تحدث آثار الخدش والعلامات العميقة على السطح الزجاجي الخزفي بسبب قعدة مقلاة ذي حافة حادة, ولا يمكن إزالتها. ولكنها لا تؤثر على وظيفة الموقد.



# تعليمات التركيب

## البيانات التقنية

⚠ هام! قد يتم تركيب الجهاز الجديدة وتوصيله من قبل الفني المؤهل. يرجى اتباع هذه التعليمات, وإلا, لا تغطي الضمانة أي ضرر قد يحدث.

### أبعاد الجهاز

العرض	٥٧٥ ملم
العمق	٥١٥ ملم
الارتفاع	٤٠ ملم

### أبعاد السطح الصافي

العرض	٥٦٠ ملم
العمق	٥٠٠ ملم
نصف قطر الزاوية	٥ ملم

### حلقات الطبخ

الموضع	القطر	الطاقة
اليسار الأمامي	٢١٠ ملم	٢٢٠٠ واط (التعزيز : ٣٣٠٠ واط)
اليسار الخلفي	١٥٠ ملم	١٢٠٠ واط
اليمين الخلفي	٢٦٠ ملم	٢٤٠٠ واط
اليمين الأمامي	١٥٠ ملم	١٤٠٠ واط

ملاحظة : قد يختلف استهلاك الطاقة المبين حسب حجم ومادة المقلاة المستخدمة.

٢٤٠ - ٢٢٠ 1AC/2NAC فولت تير متردد  
٥٠ هرتز  
٧,٢ كيلوواط

الفولتية الموصولة

أقصى طاقة حمل موصولة

## الأحكام والمعايير والاتجاهات

هذا الجهاز يلقي المعايير التالية:

• EN 60335-1 و EN 60335-2-6

بشأن سلامة الأجهزة الكهربائية لاستخدامها في المنزل والأغراض الشبيهة و

• EN 60350

الطرق لتقدير الأداء

• EN 55014-2

• EN 55014-2

• EN 61000-3-2

• EN 61000-3-3

بشأن المتطلبات الأساسية لحماية التناغم الإلكترى – مغناطيسي (EMC).

وهذا الجهاز يتفق مع الاتجاهات الأوروبية التالية

• EWG/73/23 المؤرخ في ١٩ فبراير ١٩٧٣  
(اتجاهات الفولتية المنخفضة)

• EWG/89/336 المؤرخ في ٣ مايو ١٩٨٩

(اتجاهات EMC التي تضم الاتجاهات المعدلة EWG/31/92)

الاتجاهات في رقعة EWG CE/68/93

# تعليمات التركيب

## تعليمات من أجل السلامة لفني التركيب

• أداة لآبد من تزويدها في التركيب الكهربائي الذي يسمح للجهاز بالفصل عن سلك التيار الرئيسي في جميع الثقول باتصال الفتحة بعرض 3 ملم على الأقل. وأدوات العزل المناسبة تضم خط الأمن لقطع الطاقة التلقائي، الصهيرة (الصهيرة من نوع البرغي تم نزعها من الحامل)، إعتاق التسرب الأرضي والملاسات.

⚠ • فيما يخص حماية الاحتراق، هذا الجهاز يتفق مع نوع Y (EN 60335-2-6). وقد يتم تركيب هذا الجهاز فقط في دولااب

عالي أو جدار على جانب واحد.

• قد يتم تثبيت الدولااب تحت الموقد.

• لآبد من تم التركيب الذي يضمن حماية الصدمات.

• وحدة المطبخ التي يتم تثبيت الجهاز فيه لآبد من لقاء المتطلبات من

DIN 68930.

• من أجل الحماية من الرطوبة، لآبد من ختم الأسطح المقطوعة بمادة ختم مناسبة.

• على الأسطح من القراميد، الوصلات في المنطقة التي تم تركيب الموقد فيها، لآبد من اكتمالها بالملاط.

• بالنسبة للحجرة الطبيعية والاصطناعية، أو الأسطح الخزفية، الزنبرك بعمل الطقطقة لآبد من تثبيتها على أماكنها براتيج اصطناعي مناسب أو لاصق مزيج.

• تأكد من أن الختم جرى كما ينبغي في مكانه ضد سطح العمل بدون أي فجوة، ولآبد من عدم إجراء الختم الإضافي من السليكون، هذا قد يؤدي الى إزالته بصعوبة أكثر عند الإصلاح.

• لآبد من دفع الموقد من التحت الى الخارج عن نزع.

• نظف سطح العمل في المنطقة المقطوعة.

• شريط الختم تم وضعه على الزجاج الخزفي في البداية.

## التوصيل الكهربائي

قبل التوصيل, تأكد من الفولتية العادية للجهاز, وأن الفولتية تتفق مع الفولتية المبينة في لوحة التقدير, وتتفق مع الفولتية المتوفرة. ولوحة التقدير موجودة على أسفل كابينة الموقد.

⚠️ اقطع الطاقة قبل توصيل أسلاك الموقد الى دائرة التيار الكهربائي.

فولتية عنصر التسخين هي - ٢٣٠ فولت تيار متردد. والجهاز يعمل تماما على ٢٢٠ فولت تيار متردد و ٢٤٠ فولت تيار متردد.

والموقد موصول الى سلك التيار الرئيسي باستخدام أداة تسمح للجهاز بالفصل عن سلك التيار الرئيسي في جميع الداوبس باتصال الفتحة بعرض ٣ ملم على الأقل, على سبيل المثال, خط الأمن لقطع الطاقة التلقائي, التسرب الأرضي E.L.C.B.

وكابل من نوع H05SS-F

(١٨٠ ف) أو نوع آخر من الدرجة الأعلى لابد من استخدامه ككابل توصيل التيار الرئيسي. والتوصيل لابد من إجراؤه كما هو مبين في المخطط. ولا بد من تثبيت وصلات التوصيل وفقا لمخطط التوصيل المناسب. ويتم التوصيل الأرضي الى الطرف ⊕.

ولا بد من طول التوصيل الأرضي أكثر من سلك التيار الذي يحمل التيار الكهربائي.

لا بد من إجراء توصيلات الكابل وفقا للأحكام ويتم تثبيت براغي الأطراف بإحكام.

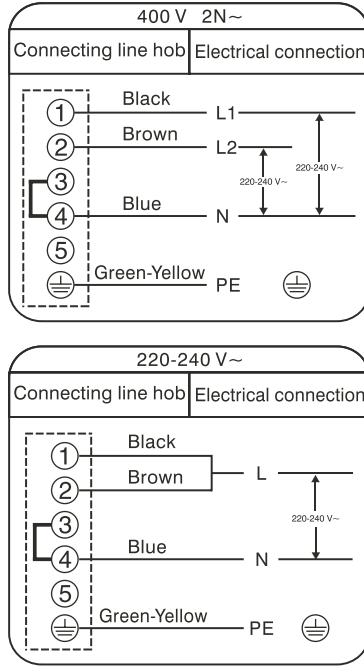
أخيرا, يتم تثبيت كابل التوصيل بممسك كابل التيار الرئيسي وتغطيته بالضغط عليه بثبات (القفل في مكانه) قبل تشغيل الجهاز لأول مرة, لابد من نزع رقاقة الحماية أو الملتصقات من السطح الزجاجي الخزفي.

⚠️ عند التوصيل الى مخرج التيار الرئيسي, تأكد من أن جميع مناطق

الطبخ تستعد للاستخدام بتشغيل الجهاز لحظة على أقصى مستوى.

**Tip** عند تشغيل الموقد لأول مرة, يظهر H الوامض على العرض. وهذا يشير الى حدوث انقطاع الطاقة.

# تعليمات التركيب



< الشكل ١ >

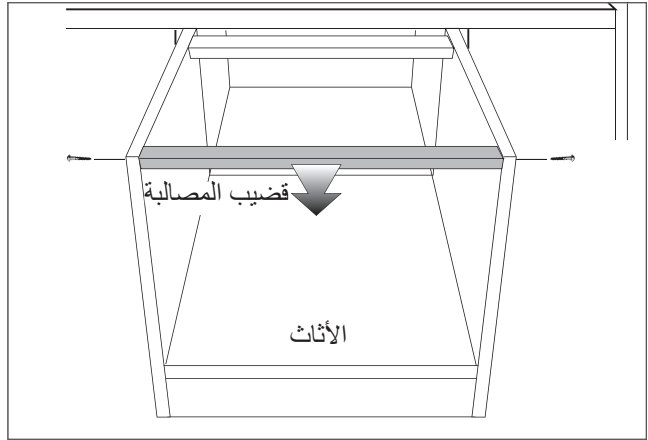
**⚠ تحذير:** خذ عناية (بالتأكيد) للطور وتوزيع التيار المحايد في توصيلات المنزل والجهاز (تخطيط التوصيل), وإلا قد تتضرر المكونات. لاتغطي الضمانة الشكاوي عن عدم عمل الجهاز الناتج عن التركيب غير المناسب.

**⚠** لا بد من اتفاق صندوق التوصيل مع المواصفات الكهربائية وتحمل درجة الحرارة للموقد. وفوق من ها, يجب شهادتها.



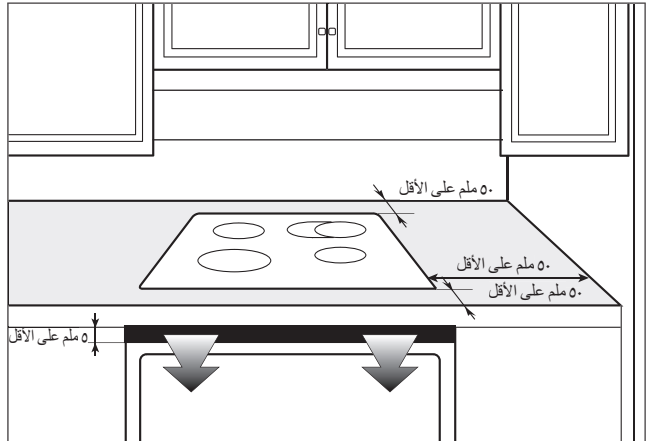
< الشكل ٢ >

انزع قضيب  
المصالبة من  
الأثاث للتهوية في  
الموقد

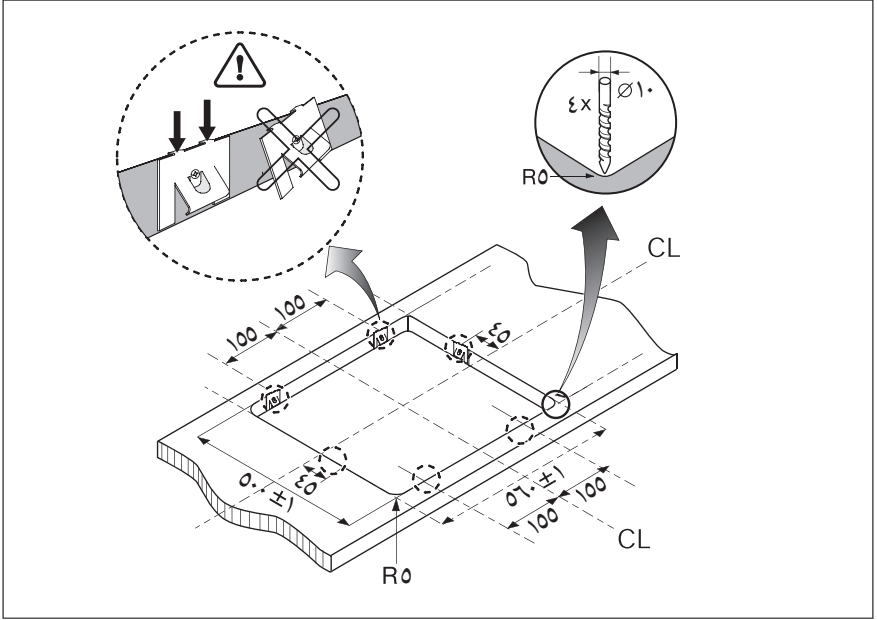


< الشكل ٣ >

اتبع الشكل  
٣ لأدنى مسافة  
مطلوبة في السطح.



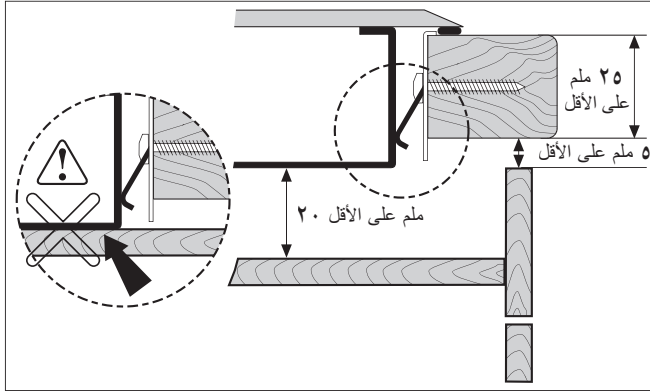
# تعليمات التركيب



< الشكل ٤ >

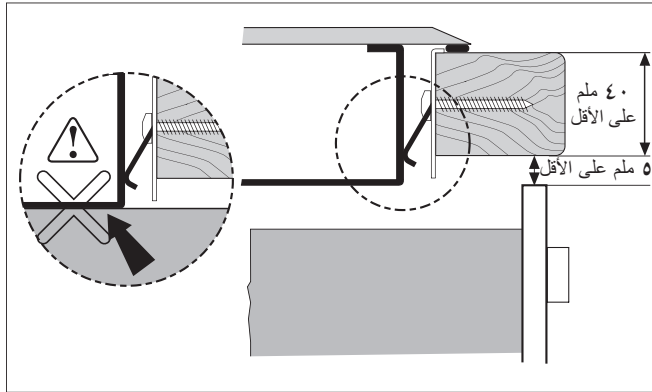
الرسم المقطوع للكاينة وموقع مشبك التثبيت

يتم تركيب اللوحة تحت الموقد



< الشكل ٥ >

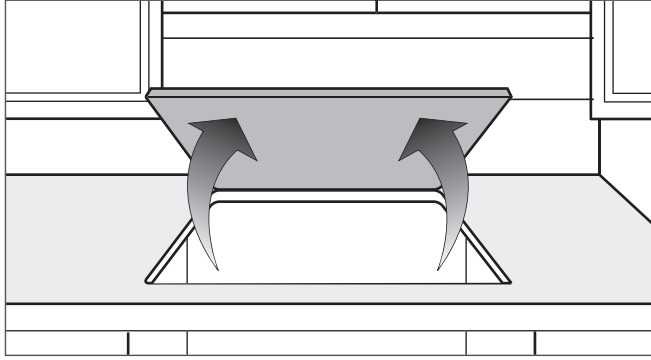
الرسم المقطوع للموقد كما هو مبين في الشكل ٥. تنبيه: من المهم جدا ترك مسافة ٢٠ ملم بين كابينة الموقد والسطح القابل للاحتراق.



< الشكل ٦ >

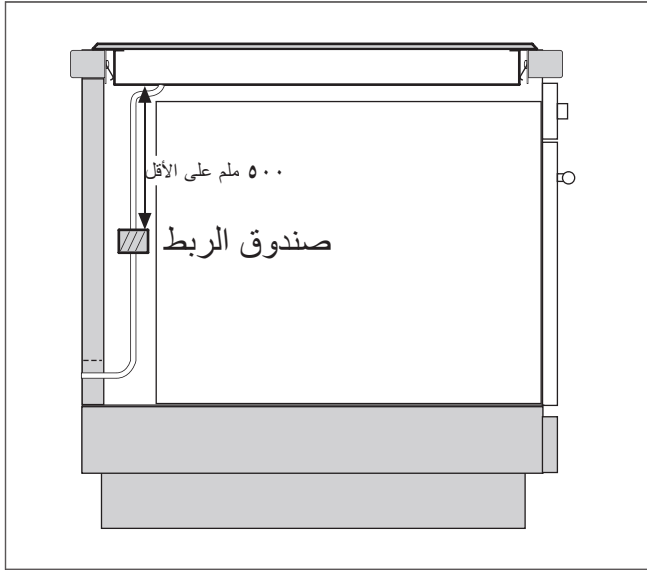
تأكد من تركيب الموقد تماما بالشريط المضغوط مقابل السطح.

# تعليمات التركيب



<الشكل ٧>

لنزع الموقد, لابد من دفعه الى الخارج من التحت.



<الشكل ٨>

لابد من وجود صندوق الربط أسفل من الموقد بـ ٥٠٠ ملم.

⚠️ **تحذير:** قد يذاب صندوق الربط أو يحترق في حالة عدم وجوده أسفل من الموقد بـ ٥٠٠ ملم.

# تحري الخلل وإصلاحه

قد يحدث العطل بسبب بسيط. ويرجى قراءة التعليمات التالية قبل الاتصال بمركز الخدمات بعد البيع.

وصف المشكلة	سبب محتمل أو حل
لا يعمل الموقد	<ul style="list-style-type: none"> <li>• تأكد من الأمور التالية.</li> <li>- الصهيرة الرئيسية (صندوق الصهيرة) (إذا انخفت الصهيرة عدة مرات, يرجى الاتصال بالفني الكهربائي المختص).</li> <li>- التوصيل والمفتاح الرئيسي</li> <li>- هل اخترت منطقة الطبخ المناسبة</li> <li>- هل اخترت وضع مستوى الطاقة الذي تريده.</li> </ul>
لا تشتغل منطقة الطبخ	<ul style="list-style-type: none"> <li>• تأكد من الأمور التالية.</li> <li>- إلغاء القفل</li> <li>- أزرار بلمسة مغطية جزئياً بقماش مبلى أو سائل.</li> <li>- يعرض <b>E1</b></li> <li>- راجع قائمة عرض <b>E1</b>.</li> </ul>
لا يعمل الموقد كما ينبغي.	<ul style="list-style-type: none"> <li>• باستخدام منطقة الطبخ بتحويل التيار. وهناك حدود حجم ومادة القدر والمقالة. راجع صفحتي (٩ - ١٠) (الأواني المناسبة لمنطقة الطبخ بتحويل التيار).</li> <li>• إذا وضعت الموقد على الفرن, تمنعه أداة الحماية من الحرارة من العمل عند فراغ الفرن.</li> </ul>
العمل غير الصحيح للتحكم	<ul style="list-style-type: none"> <li>• يرجى التأكد من وجود الأشياء الغريبة على جزء التحكم.</li> </ul>

# تحري الخل وإصلاحه

وصف المشكلة		سبب محتمل أو حل
يظهر المؤشر <b>E1</b>		<p>• تأكد من أن الصهيرة في المنزل مناسبة للجهاز. وتأكد من عدم تسرب الكهرباء.</p> <p>لوحة التحكم متسخة جدا, قطع الطعام موجودة هنا أو هناك على لوحة التحكم. امسح لوحة التحكم تماما أو انزع الأشياء عليها.</p> <p>والمس لوحة التحكم المناسبة. وتتوقف اللوحة من الومضان.</p>
العرض	الخطأ	الحل
E1	وقت اللمس طويل جدا.	<p>إذا لمست واحدا من الأزرار (باستثناء الزر المتعلق بالمؤقت) لمدة أكثر من ٩ ثوان باستمرار, تظهر هذه الرسالة. وإذا كان الماء أو الشيء المعدني موجودا على الزر, يعرض هذا المؤشر. هذا يمنع التشغيل غير المطلوب من قبل الماء أو غيره.</p> <p>ولتلاشي <b>E1</b>, اضغط على زر التشغيل/الإيقاف وانزع الماء والشيء المعدني وغيرها.</p>

وصف المشكلة	سبب محتمل أو حل
يظهر المؤشر <b>F</b>	<ul style="list-style-type: none"> <li>• يعرض <b>F</b> والأرقام إذا ظهر F أو الأرقام على لوحة العرض, هناك خطأ في الإلكترونيات. ووقف الموقد عن العمل وشغله مرة أخرى باستخدام الصهيرة في المنزل أو قاطع الدائرة في صندوق الصهيرة. واتصل بمركز الخدمات في حالة ظهور المؤشر مرة أخرى.</li> </ul>
الومضان <b>H</b>	<ul style="list-style-type: none"> <li>• عند التوصيل الى الطاقة الكهربائية أولاً أو بعد انقطاع الطاقة. المس زر التشغيل/الإيقاف للثبيت. وعندها يومض <b>H</b> لمدة ٩٠ دقيقة.</li> </ul>
لايعمل التعزيز	<ul style="list-style-type: none"> <li>• ألغي التعزيز في حالة عمل الشعلة اليمنى بتحويل التيار. لايعمل التعزيز في حالة تشغيل الشعلة اليمنى مسبقاً.</li> </ul>
لاتضاء الشعلة باللون الأحمر	<ul style="list-style-type: none"> <li>• يجرى التحكم في درجة الحرارة بزر تشغيل وإيقاف الحرارة. وهذا يعني أنه ليس ممكناً دائماً لرؤية اللون الأحمر والإضاءة. وإذا اخترت وضع درجة الحرارة المنخفضة, تتوقف الحرارة كثيراً أكثر من وضع درجة الحرارة المرتفعة. وتشغل وتتوقف الحرارة على وضع أعلى حرارة.</li> </ul>

⚠️ الإصلاح

يجري الإصلاح من قبل الفني الخاص بالخدمات والإصلاح.

## التغليف والجهاز القديم

تتم حماية الجهاز الجديد بواسطة التغليف المناسب أثناء نقله اليك. وجميع المواد المستخدمة لهذا الغرض صديقة للبيئة ويمكن إعادة تدويرها. ويرجى المساهمة في حماية البيئة بإرماء التغليفات بشكل مناسب. والجهاز القديم ليس نفائيا بلا قيمة. وإدراك إعادة التدوير من ناحية بيئة قد يساعد في استخدام المواد الخام القيمة. قبل إرماء الجهاز القديم, يرجى التأكد من أنه غير قابل للاستخدام أو ضع رقعة بكتابة "تنبيه, نفائيا". يمكنك الحصول على المعلومات الحديثة عن كيفية إرماء الجهاز القديم والتغليفات للجهاز الجديد من التاجر أو السلطات المحلية.

## اتصل بمركز الخدمات

يرجى الإخبار بإسم الموديل للجهاز عند الاتصال بمركز الخدمات. ويمكنك أن تجد اسم اللوحة تحت الجهاز. وعند الاتصال بنا, من الضرورة أن نعرفه.

- الاسم
- العنوان ورمز البريد
- رقم الهاتف
- شرح الخطأ بتفاصيل ووضوح
- رقم الموديل والرقم المسلسل للجهاز





٢٤.-٢٢. 1AC/2NAC فولت تيار متردد ٥٠ هرتز ٧٢٠٠ واط على الأقصى  
موديل : KA65310S / KA65310A / KA65310F / KA65320S

