



Жидкокристаллический телевизор

Руководство пользователя

МОДЕЛЬ: 15LS1R * 20LS1R *
 20LS2R * 23LS2R *
 15LC1R * 20LC1R *



Перед использованием устройства, пожалуйста, внимательно прочитайте данное руководство.

Сохраните его для использования в будущем. Запишите номер модели и серийный номер телевизора. Когда вам понадобится техническое обслуживание телевизора, посмотрите на табличке, прикрепленной к задней крышке, и сообщите в сервисный центр следующую информацию.

Содержание

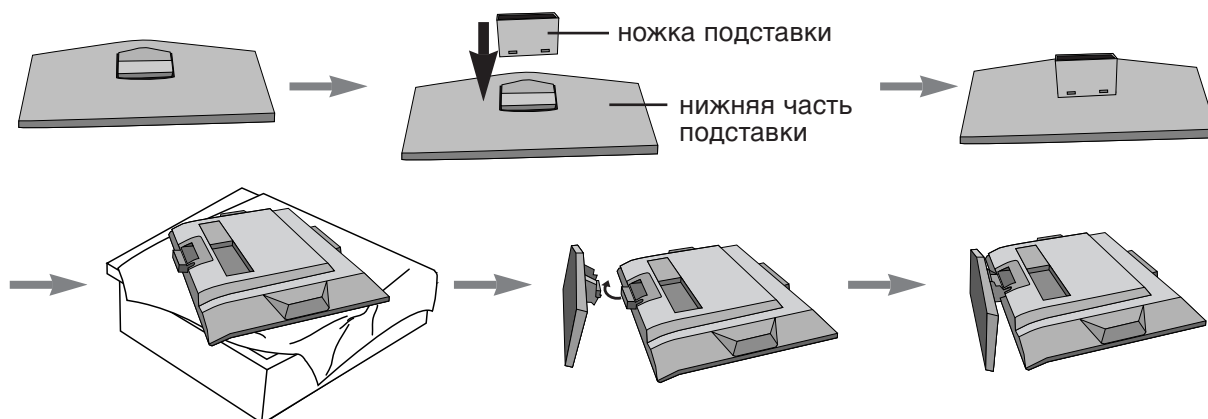
Установка	3
Местоположение и функции органов управления	8
Пульт дистанционного управления	
Установка батареек в ПДУ / Передняя / Задняя панель	
Управление основными функциями телевизора	14
Включение и выключение	
Выбор языка экранного меню OSD или страны	
Экранные меню	15
Выбор из меню / Переключение каналов	
Регулировка громкости звука	
Настройка на телевизионные станции	16
Автоматическая настройка на телевизионные станции	
Ручная настройка на станции	
Редактирование программ / Любимый Канал	
Вызов таблицы программ	
Настройка изображения	21
Изображение / Регулировка параметров изображения	
CSM (Запоминание цветов)	
Функция XD / Кино / Сброс	
Настройка звука	25
Режим состояния звука / Настройка звука	
Прием стереофонических программ и программ, передаваемых на двух языках	
Прием передач, передаваемых в системе звукового сопровождения NICAM	
Выбор выходного сигнала звукового сопровождения	
Меню времени	27
Часы / Время включения/выключения	
Авто-откл. / Таймер 'сон'	
Другие функции	29
Электронный замок от детей / XD Demo	
Выбор режимов TV, AV или PC	
Автоматическое переключение в режим AV (аудио/видео)	
Телетекст	32
Выбор языка телетекста	
Включение и выключение функции телетекста	
Простой текст / Текст СВЕРХУ	
БЫСТРЫЙ ТЕКСТ / Специальные функции телетекста	
Подключение внешней аппаратуры	34
Гнездо антенны	
Евроразъем (VCR) / Разъем аудио/видео	
Входные гнезда для S-Video/Audio (S-Video)	
Входные разъемы DVD / Входные разъемы DTV	
Гнездо для наушников	
Подключение PC	37
PC в разьеме	
Настройка ПК	
Выбор режима Wide XGA	
Формата изображения	40
Устранение неисправностей	41
Спецификации продукта	43

Установка

Установка Подставки

1. Соедините ножку с нижней частью подставки. Вставьте ножку в нижнюю часть подставки до щелчка.
2. Аккуратно положите телевизор на мягкую поверхность экраном вниз, чтобы защитить телевизор и экран от повреждения.
3. Поместите подставку на телевизор, как показано на рисунке.

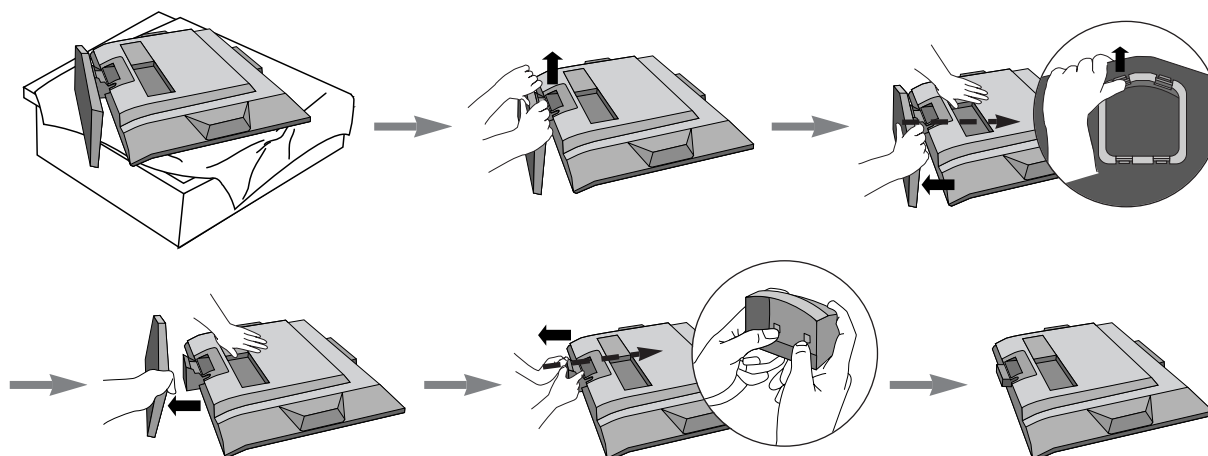
Примечание. Приведенная здесь схема может несколько отличаться от реальной.



Отсоединение подставки

1. Положите устройство экраном вниз на подушку или мягкую ткань.
2. Возьмитесь за подставку двумя руками и потяните ее вверх.
3. Потяните края нижней части подставки на себя, нажимая защелку вверх.
4. Возьмитесь за нижнюю часть подставки и резко потяните на себя, чтобы отделить ее от основания.
5. Зажав 2 защелки, потяните основание подставки, чтобы отсоединить его.

Примечание. Приведенная здесь схема может несколько отличаться от реальной.

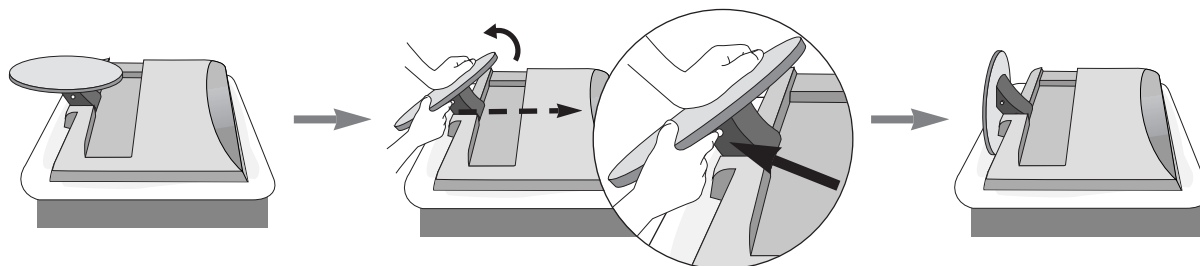


Установка

Разворачивание основания подставки

1. Положите устройство экраном вниз на мягкую ткань.
2. Нажав кнопку освобождения внутри подставки, резко потяните подставку, удерживая ее обеими руками.

Примечание. Приведенная здесь схема может несколько отличаться от реальной.

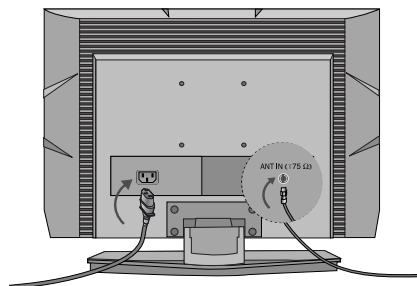


Если кнопка освобождения не нажата, передвинуть подставку нельзя.

Подключение телевизора

1. Подключите антенный кабель к разъему с маркировкой **ANTENNA IN** на задней панели. Для лучшего приема используйте наружную антенну.
2. Информацию о том, как подключить дополнительное оборудование см. в разделе Подключение внешнего оборудования.
3. Подсоедините кабель питания.

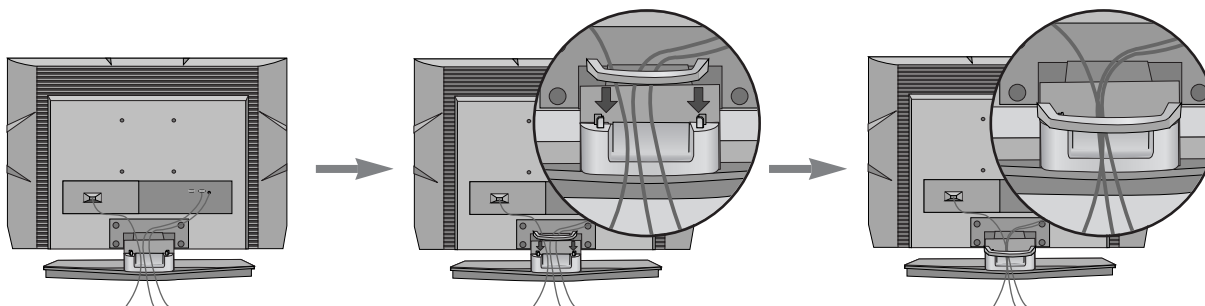
Примечание. Приведенная здесь схема может несколько отличаться от реальной.



ОСНОВНЫЕ ПОДКЛЮЧЕНИЯ

1. Подсоедините необходимые кабели.
Инструкции по подключению дополнительного оборудования см. в разделе Подключение к внешнему оборудованию.
2. Установите **КОРОБ ДЛЯ КАБЕЛЕЙ**, как показано на рисунке.

Примечание. Приведенная здесь схема может несколько отличаться от реальной.

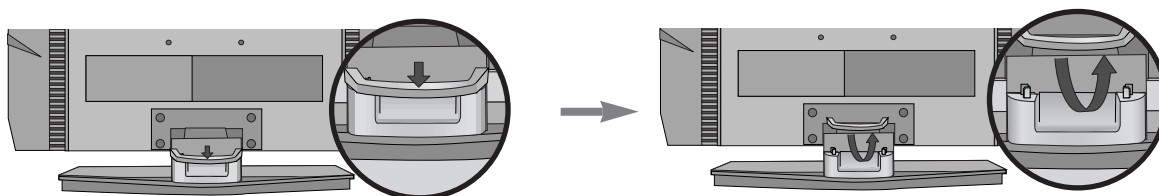


Установка

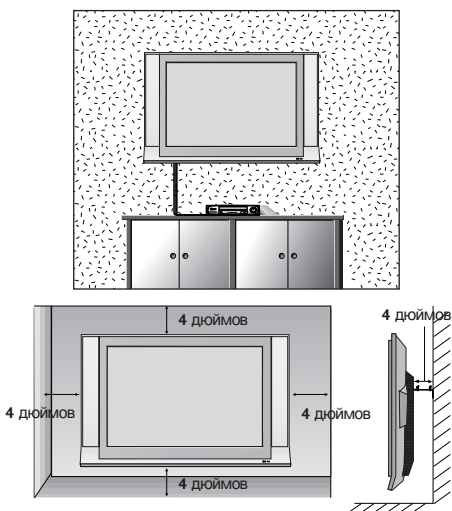
КАК СНЯТЬ КОРОБ ДЛЯ КАБЕЛЕЙ

Возьмите **КОРОБ ДЛЯ КАБЕЛЕЙ** двумя руками и потяните его вверх.

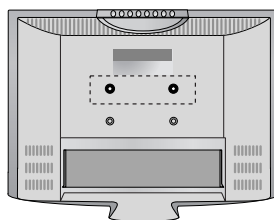
Примечание. Перемещая устройство, не держите его за **КОРОБ ДЛЯ КАБЕЛЕЙ**.
(Если устройство упадет, оно может сломаться, а вы – получить травму.)



Wall Mount: Horizontal installation



<только для 20LC1R*>

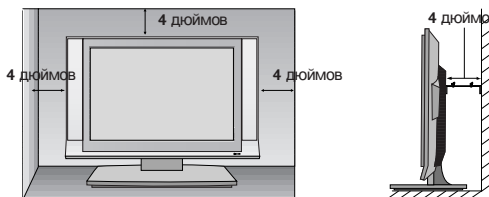
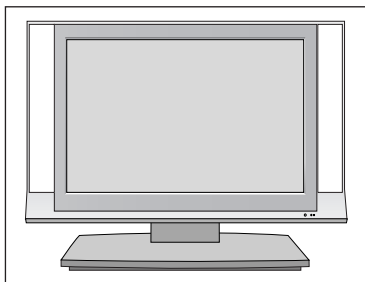


2 кольцевые прокладки

Наденьте кольцевые прокладки на устройство перед установкой настенного кронштейна так, чтобы устройство можно было установить строго вертикально.

For proper ventilation, allow a clearance of 4" on each side and from the wall. Detailed installation instructions are available from your dealer, see the optional Tilt Wall Mounting Bracket Installation and Setup Guide.

Настольное размещение на подставке



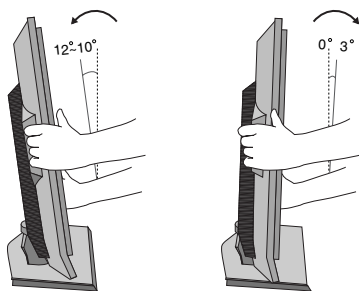
Для обеспечения необходимой вентиляции необходимо предусмотреть 10-сантиметровый зазор от боковых и задней стенок телевизора до стены.

Установка

Настройка положения дисплея

Выберите максимально удобное положение панели.

• Угол наклона



Размещение

Установите телевизор так, чтобы на экран не попадал яркий электрический или прямой солнечный свет. Защищайте устройство от излишней вибрации, попадания влаги и пыли или перегрева. Убедитесь, что расположение телевизора не препятствует свободному току воздуха. Не закрывайте вентиляционные отверстия на задней крышке.

Если вы хотите разместить телевизор на стене, подсоедините монтажные детали стандарта VESA (поставляемые дополнительно) к задней панели телевизора.

Если вы устанавливаете устройство с помощью настенного кронштейна (поставляется отдельно), тщательно закрепите кронштейн во избежание падения устройства.

Установка

Система безопасности Kensington Security System

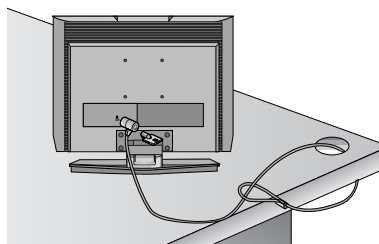
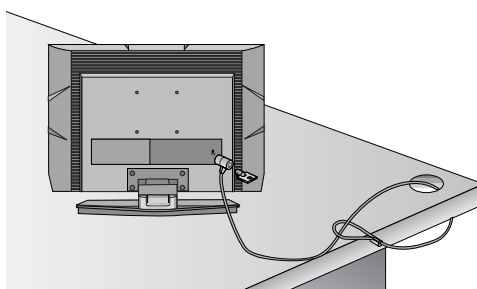
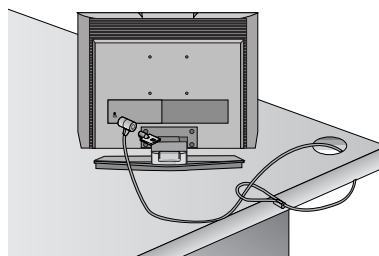
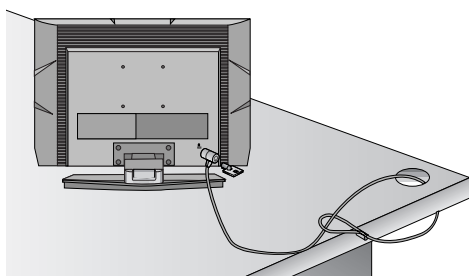
- Телевизор оснащен разъемом для системы безопасности Kensington Security System, находящимся на задней панели. Подсоедините кабель системы Kensington Security System, как это показано на рисунке.
- Более подробные сведения об установке и использовании системы Kensington Security System приведены в руководстве пользователя, поставляемом в комплекте с системой Kensington Security System.
- Дополнительную информацию можно получить по адресу <http://www.kensington.com> (домашняя Интернет-страница компании Kensington). Компания Kensington торгует системами безопасности для дорогого электронного оборудования, например ноутбуков и жидкокристаллических проекторов.

Примечание.

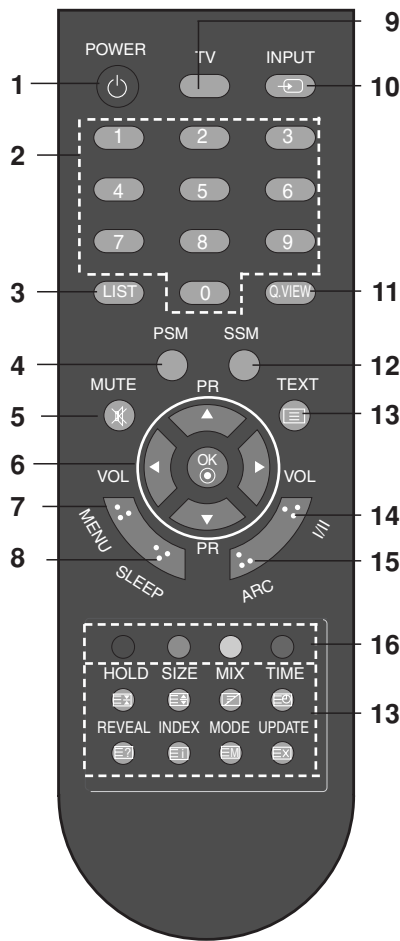
- Система Kensington Security System является дополнительным приспособлением, не входящим в поставку.

Примечание.

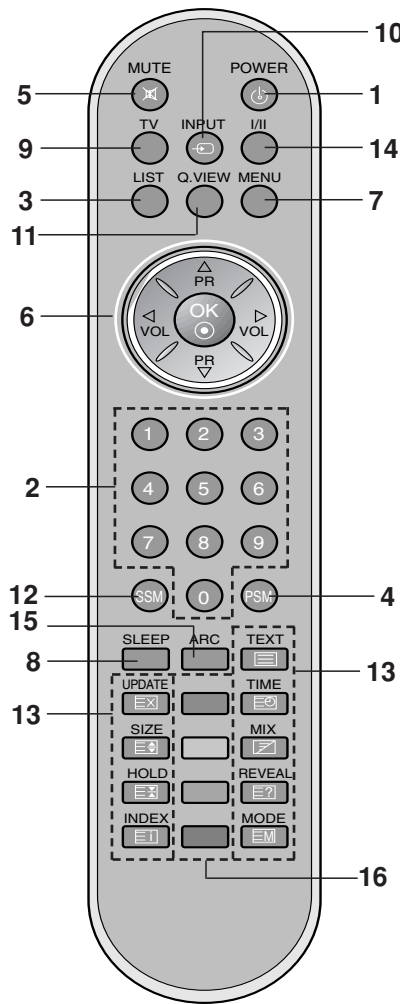
- а. Если телевизор кажется холодным на ощупь, при его включении возможно небольшое "мерцание". Это нормальное явление, с телевизором все в порядке.*
- б. Некоторые точечные дефекты могут появляться на экране как крошечные красные, зеленые или синие пятна.
Но они не влияют на качество работы монитора.*
- в. Старайтесь не прикасаться к ЖК-экрану и не держать на нем пальцы в течение продолжительного периода времени.
Это может вызвать временные искажения на экране.*
- д. Приведенная здесь схема может несколько отличаться от реальной.*



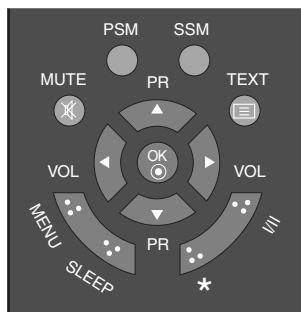
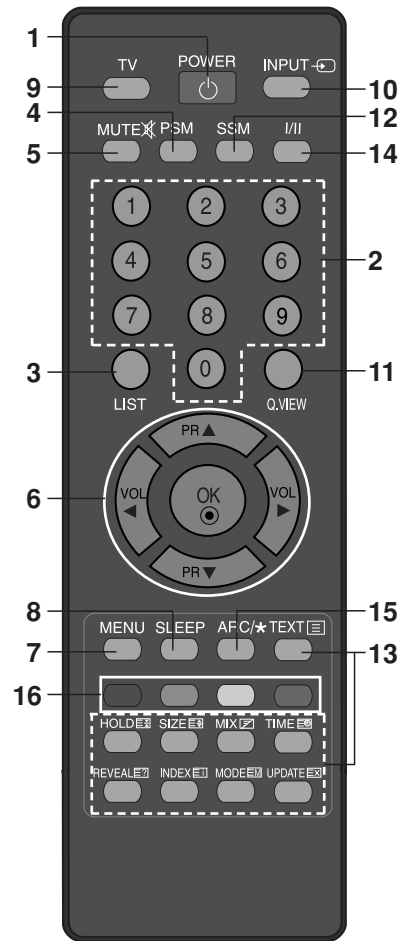
Местоположение и функции органов управления



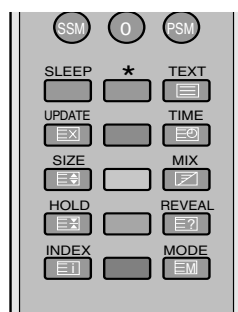
[С системой ARC]



[С системой ARC]



[Без системы ARC]



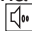
[Без системы ARC]

Местоположение и функции органов управления

Управление всеми функциями может осуществляться с пульта дистанционного управления. Некоторые функции могут быть изменены с помощью кнопок на панели приставки.

Пульт дистанционного управления

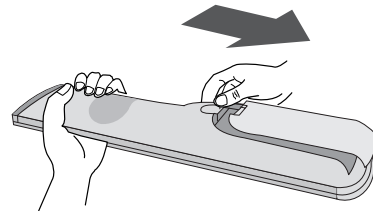
Прежде чем пользоваться пультом дистанционного управления, вставьте в него элементы питания.

1. **POWER**
Включает телевизор из дежурного режима и переключает его в дежурный режим.
2. **Кнопки с цифрами**
Включают находящийся в дежурном режиме телевизор или напрямую выбирают номер программы.
3. **LIST**
Выводит на экран таблицу программ.
4. **Изображение**
Восстанавливает предпочитаемую вами настройку изображения.
5. **MUTE**
Включает и выключает звук. Нажмите кнопку **MUTE** Звук отключается, и на экране телевизора появляется индикатор . Вы можете снова включить звук с помощью нажатия кнопок **MUTE**, ◀ / ▶, **Режим состояния звука** или **I/II**.
6. **▲ / ▼ (ПРОГРАММА ВВЕРХ/ВНИЗ)**
Включает телевизор из дежурного режима. Выбирает программу или пункт меню.
◀ / ▶ (ГРОМКОСТЬ УВЕЛИЧИТЬ/УМЕНЬШИТЬ)
Регулирует громкость. Изменяет установки в меню.
OK
Принимает ваш выбор или показывает текущий режим.
7. **MENU**
Вызывает экранное меню.
8. **SLEEP**
Устанавливает таймер 'сон'.
9. **TV**
Возврат в режим ТВ. Включает телевизор из дежурного режима.
10. **INPUT**
Выбрать режим дистанционного управления.

Включает телевизор из дежурного режима.

11. **Q.VIEW**
Возвращает к программе, которую вы смотрели перед этим. Для возврата к программе предыдущего просмотра нажмите кнопку **Q.VIEW**.
 12. **Режим состояния звука**
Восстанавливает предпочитаемую вами настройку звука.
 13. **Кнопки телетекста**
Данные кнопки используются в режиме телетекста. Дальнейшие подробности смотрите в разделе 'Телетекст'.
 14. **I/II**
Выбирает язык для передачи, которая ведется на двух языках.
 15. **ARC (20LS2R*/ 23LS2R*)**
Изменяет формат кадра изображения.
 16. **ЦВЕТНЫЕ КНОПКИ** : Эти кнопки используются для работы с телетекстом (только для моделей телевизоров, поддерживающих ТЕЛТЕКСТ) или для редактирования программ.
- * : Функции применяемые не во всех моделях**

Установка батареек в ПДУ



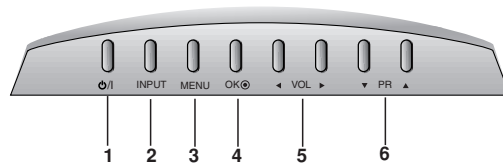
Пульт дистанционного управления работает от двух батареек AAA. Осторожно сдвиньте крышку ПДУ, чтобы открылось отделение для батареек. Установите две батарейки, соблюдая полярность согласно символам (⊕ и ⊖) внутри отделения для батареек. Он может несколько отличаться от вида панели вашего телевизора.

Примечание : Во избежание повреждений ПДУ вследствие вытекания электролита из батареек извлеките батарейки из ПДУ, если вы не намерены пользоваться ПДУ в течение длительного времени.

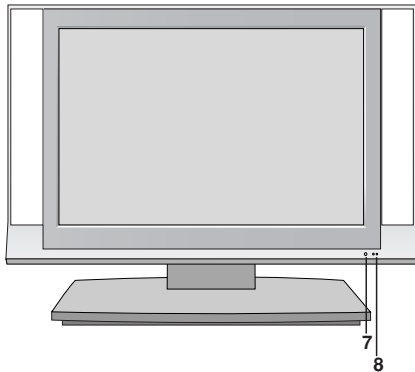
Местоположение и функции органов управления

Передняя

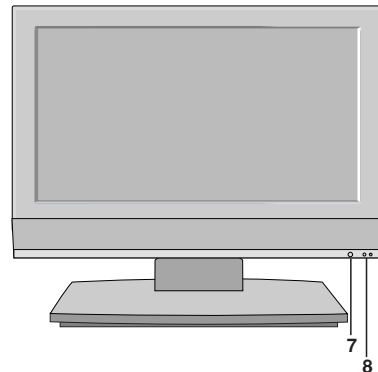
A készülék felső



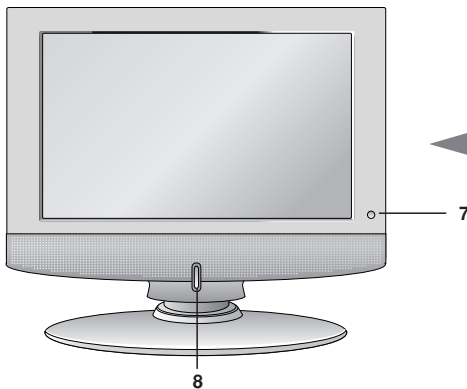
15LS1R*/ 20LS1R*



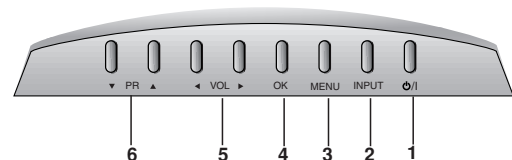
20LS2R*/ 23LS2R*



15LC1R*/ 20LC1R*



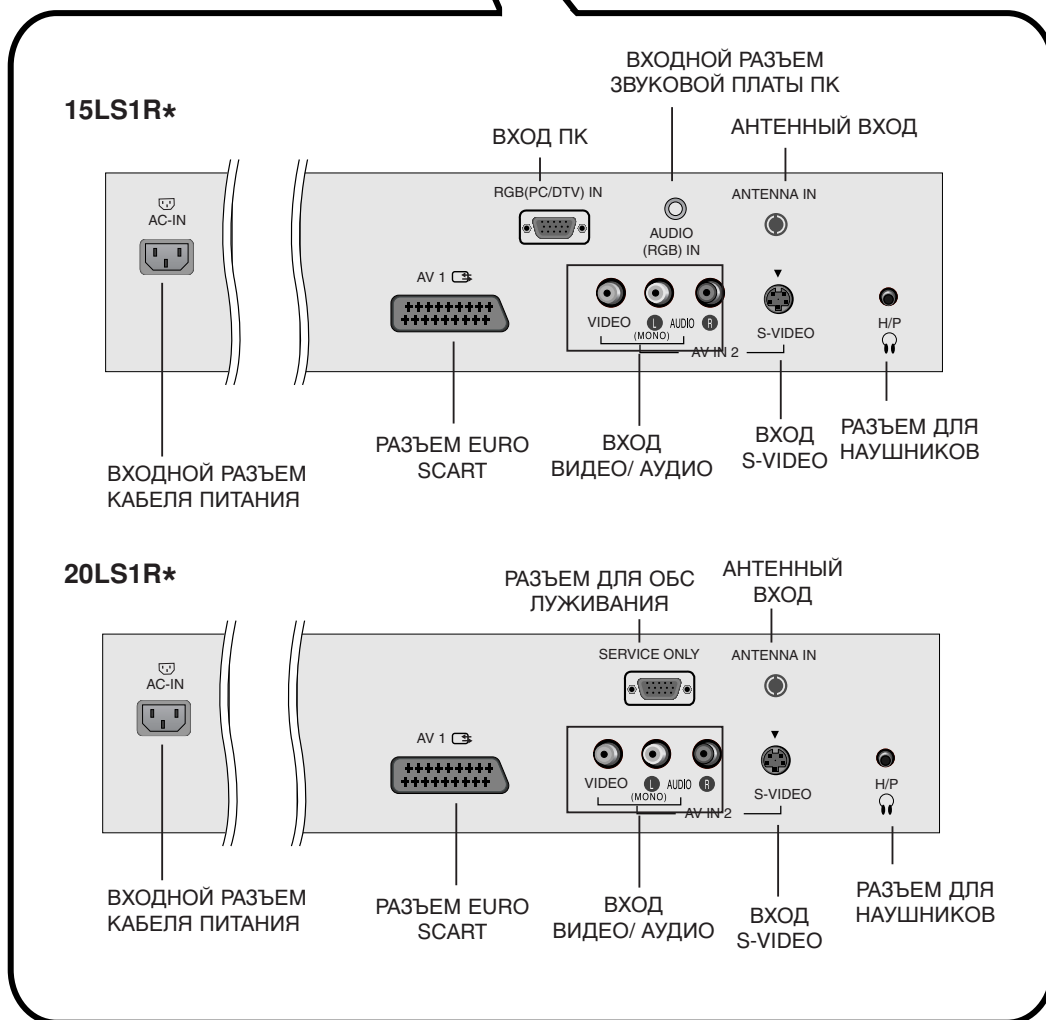
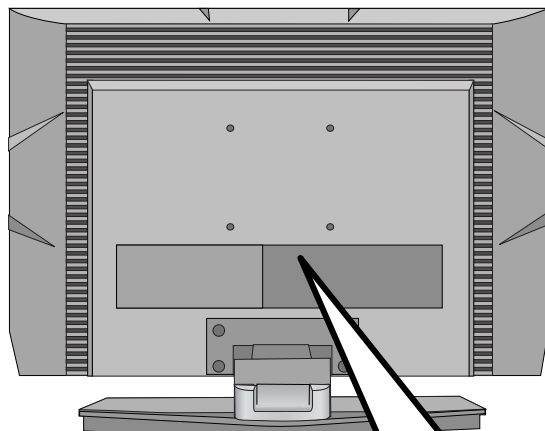
A készülék felső



- | | |
|---|---|
| <p>1. ВКЛЮЧЕНИЕ/ВЫКЛЮЧЕНИЕ (ON/OFF) (⏻ / ⏻)
включает устройство из режима ожидания или переключает его в режим ожидания.</p> <p>2. INPUT
Выбрать режим дистанционного управления.</p> <p>3. МЕНЮ
Вызывает экранное меню.</p> <p>4. OK
Принимает ваш выбор или показывает текущий режим.</p> <p>5. ◀ / ▶ (ГРОМКОСТЬ УВЕЛИЧИТЬ/УМЕНЬШИТЬ)
Регулирует громкость.
Изменяет установки в меню.</p> | <p>6. ▲ / ▼ (ПРОГРАММА ВВЕРХ/ВНИЗ)
Включает телевизор из дежурного режима.
Выбирает программу или пункт меню.</p> <p>7. Приемник сигналов дистанционного управления</p> <p>8. ИНДИКАТОР ПИТАНИЯ/ДЕЖУРНЫЙ РЕЖИМ</p> <p>- 15LS1R*/ 20LS1R*/ 20LS2R*/ 23LS2R*
Красный – в режиме ожидания (Standby).
Зеленый – телевизор включен.</p> <p>- 15LC1R*/ 20LC1R*
оранжевый – в режиме ожидания Standby.
синий – телевизор включен.</p> |
|---|---|

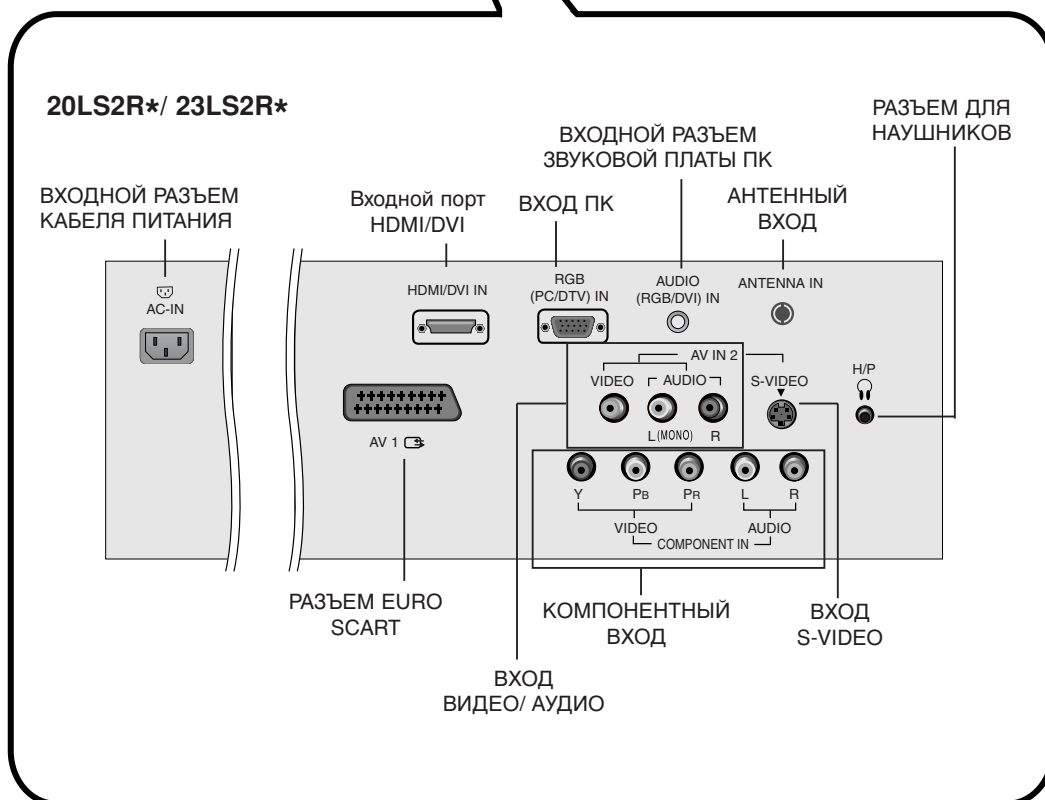
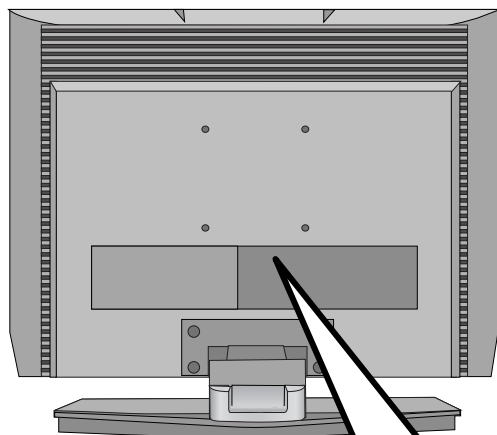
Местоположение и функции органов управления

Задняя панель



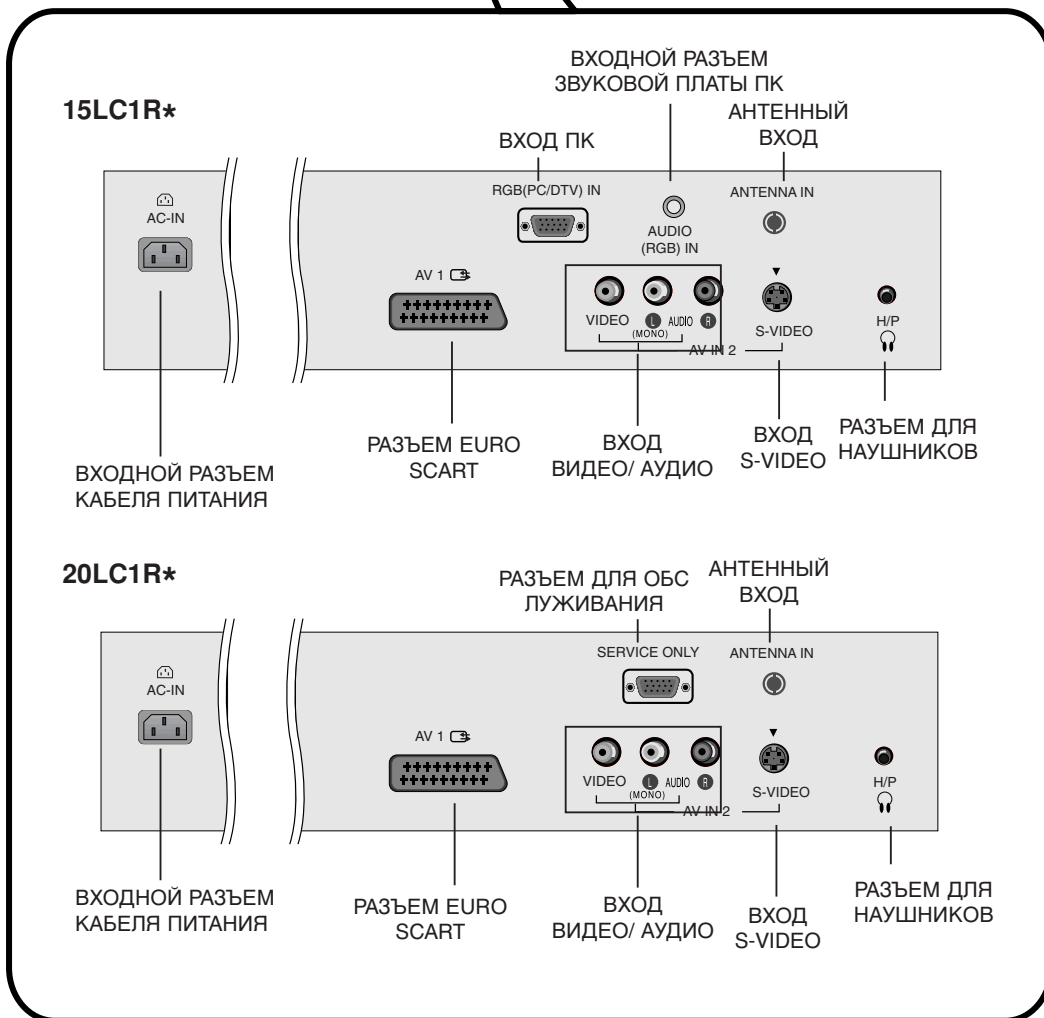
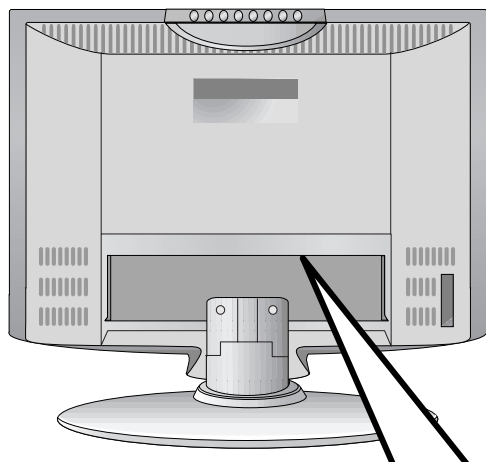
Местоположение и функции органов управления

Задняя панель

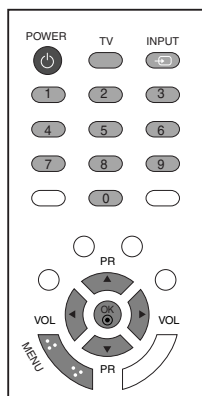


Местоположение и функции органов управления

Задняя панель



Управление основными функциями телевизора



Включение и выключение

1. для полного включения установки нажмите кнопки **POWER**, **▲ / ▼**, **TV**, **INPUT** или **NUMBER**.
2. Нажмите кнопку **POWER**. Телевизор возвращается в режим ожидания.
3. для выключения установки отсоедините сетевые штепсели.

Примечание : Если при включенном телевизоре происходит отсоединение вилки шнура питания от розетки электросети, то после подключения вилки шнура питания к розетке электросети в телевизоре будет устанавливаться режим ожидания.

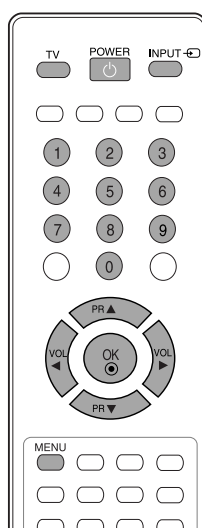
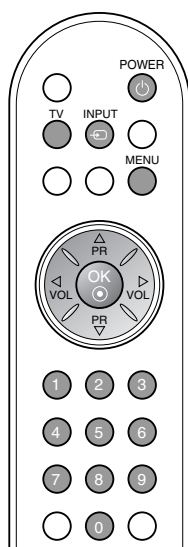
Выбор языка экранного меню OSD или страны

Когда телевизор включается в первый раз, на экране появляется меню руководства по установке.

1. Нажмите кнопку **▲ / ▼ / ◀ / ▶**, затем с помощью кнопки **OK** выберите язык.
2. Нажмите кнопку **▲ / ▼ / ◀ / ▶**, затем с помощью кнопки **OK** выберите страну.

* Если нужно изменить выбранный язык или страну:

1. Нажмите кнопку **АЕОЮ**, затем с помощью стрелок **▲ / ▼** выберите меню **СПЕЦИАЛ**.
2. Для выбора режима **Язык** нажмите кнопку **▶**, затем кнопку **▲ / ▼**. Прежде всего выберите язык пользования. Для выбора режима **Страна** нажмите кнопку **▶**, затем кнопку **▲ / ▼**.
3. Нажмите кнопку **▶**, затем с помощью кнопки **▲ / ▼ / ◀ / ▶** выберите другой язык или страну.
4. Нажмите кнопку **OK**.
5. Последовательно нажимайте кнопку **MENU**, чтобы вернуться к обычному режиму телевизора.



Примечание :

- a. Если вы не закончили установку **Руководства по установке**, нажав на кнопку **MENU**, или из-за превышения лимита времени отображения экранного меню, меню снова появится при включении прибора.
- b. Если вы выбрали неверное название страны, могут возникнуть некоторые проблемы с отображением телетекста.
- v. Арабский язык и иврит добавляются к списку **Руководства по установке** в соответствии со списком стран, в которых говорят на этих языках.

Экранные меню

Выбор из меню

1. Нажать кнопку **MENU (МЕНЮ)**, а затем кнопку **▲ / ▼** для отображения каждого меню.
2. Для выбора меню нажмите кнопку **▶** затем **▲ / ▼**.
3. Измените установку позиций в подменю или меню при помощи кнопок **◀ / ▶**.
Вы можете попасть на верхнее меню с помощью кнопки **OK** и чтобы перейти на меню ниже уровнем нажмите кнопку **MENU (МЕНЮ)**.

Примечание :

- а. Меню **ЭКРАН (20LS1R*/20LC1R*)** не выводится на экран.
- б. В режиме системы телетекста, **MENU** не будет отображаться.
- в. В некоторых моделях телевизоров такие пункты меню, как **Язык** не показываются в экранных меню.

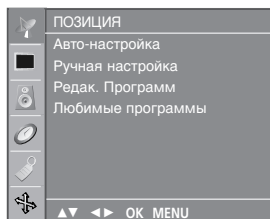
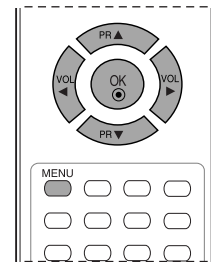
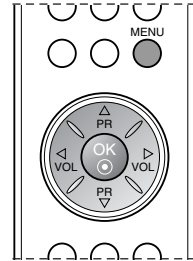
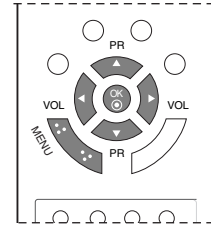
Переключение каналов

Вы можете выбирать номер телевизионного канала посредством кнопки **▲ / ▼**.

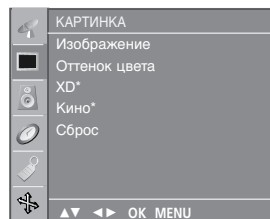
Регулировка громкости звука

Для выполнения регулировки громкости звука нажмите кнопку **◀ / ▶**.

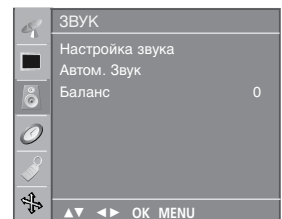
* : 20LS2R*, 23LS2R



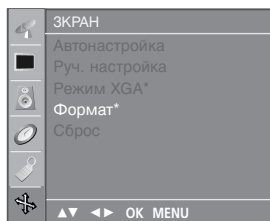
Меню ПОЗИЦИЯ



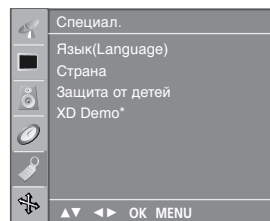
Меню КАРТИНКА



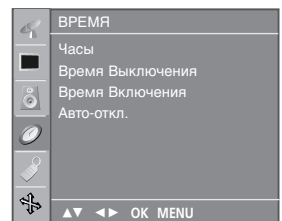
Меню ЗВУК



Меню ЭКРАН

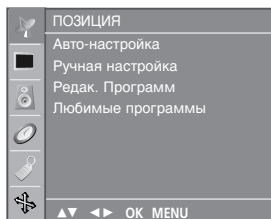


Меню Специал.



Меню ВРЕМЯ

Настройка на телевизионные станции

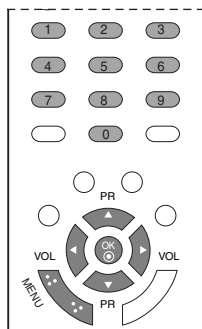


В вашем телевизоре может быть запомнена настройка максимум на 100 телевизионных станций (под номерами программ от 00 до 99). После того, как вы настроились на станции, вы будете иметь возможность использовать кнопки ▲ / ▼ или цифровые кнопки для выбора запрограммированных вами станций. На станции можно настраиваться в автоматическом или ручном режиме.

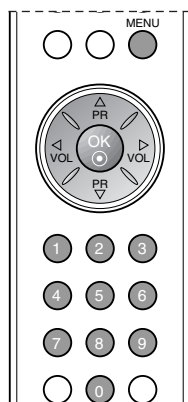
Автоматическая настройка на телевизионные станции

При использовании этого способа запоминается настройка на все принимаемые телевизионные станции. Режим автоматической настройки рекомендуется использовать, когда вы только что приобрели телевизор.

1. Нажать кнопку **MENU (МЕНЮ)**, а затем кнопку ▲ / ▼, чтобы перейти к меню **ПОЗИЦИЯ**.
2. Нажмите кнопку ► затем ▲ / ▼ чтобы выбрать **Авто-настройка**.



3. Нажмите кнопку ► в меню **Система** нажмите кнопку ► и с помощью кнопок ▲ / ▼ выберите телевизионный стандарт;
BG : PAL B/G, SECAM B/G (Европа/Восточная Европа)
I : PAL I/II (Великобритания/Ирландия)
DK : PAL D/K, SECAM D/K (Восточная Европа)
L : SECAM L/L' (Франция)
4. Нажмите кнопку **OK**.
5. Нажатием кнопок ▲ / ▼ выберите пункт меню **Запомнить с**.
6. Выберите начальный номер программы кнопкой ◀ / ▶ или нажатием самого номера на панели меню. Любой номер до 10 вводится с цифрой '0' в начале, например '05' для 5 канала.
7. Нажмите кнопку **OK**.
8. Нажатием кнопок ▲ / ▼ выберите пункт меню **Поиск**.



9. Нажмите кнопку ► для начала автоматического поиска. Запоминается настройка на все принимаемые телевизионные станции.

Для остановки автоматического поиска нажмите кнопку **MENU**. Когда автоматическая настройка завершена, на экране появляется меню **Редак. Программ**. Для редактирования запомненных программ обратитесь к разделу 'Редактирование программ'.

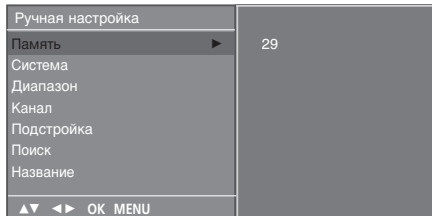
10. Последовательно нажимайте кнопку **MENU**, чтобы вернуться к обычному режиму телевизора.

Настройка на телевизионные станции

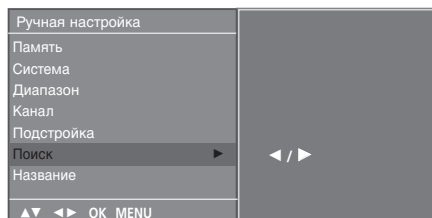
Ручная настройка на станции

Режим ручной предварительной установки телевизионных каналов позволяет вам настроить телевизионные станции и расположить их в любой удобной для вас последовательности. Также вы можете дать программе имя, состоящее из пяти символов для каждого номера программы.

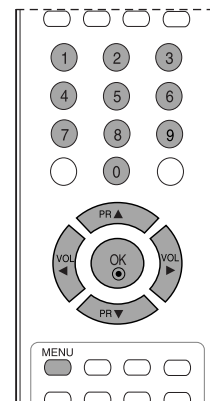
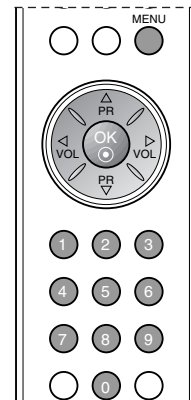
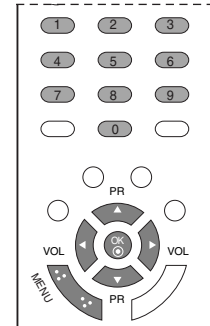
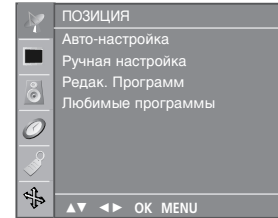
1. Нажать кнопку **MENU (МЕНЮ)**, а затем кнопку **▲ / ▼**, чтобы перейти к меню канала.
2. Нажмите кнопку **▶** затем **▲ / ▼** чтобы выбрать **Ручная настройка**.
3. Нажмите кнопку **▶** затем **▲ / ▼** выберите пункт меню **Память**.



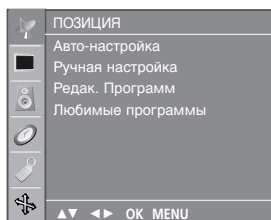
4. Выберите нужный номер программы (0 to 99) цифровыми кнопками **◀ / ▶** в **Память** в меню. При вводе любого номера меньше 10, введите перед номером цифру '0'. Например, '05' для номера 5.
5. Нажмите кнопку **OK**.
6. Нажатием кнопок **▲ / ▼** выберите пункт меню **Система**.
7. В меню Система нажмите кнопку **▶** и с помощью кнопок **◀ / ▶** выберите телевизионный стандарт ;
BG : PAL B/G, SECAM B/G (Европа/Восточная Европа)
I : PAL I/II (Великобритания/Ирландия)
DK : PAL D/K, SECAM D/K (Восточная Европа)
L : SECAM L/L' (Франция)
8. Нажмите кнопку **OK**.
9. Нажатием кнопок **▲ / ▼** выберите пункт меню **Диапазон**.
10. В меню **Диапазон** нажмите кнопку **▶** и с помощью кнопок **▲ / ▼** выберите **VHF/UHF (ОВЧ/УКВ)** или **Cable (Кабель)**.
11. Нажмите кнопку **OK**.
12. Нажатием кнопок **▲ / ▼** выберите пункт меню **Канал**.
13. Нужный номер программы можно выбрать кнопками **◀ / ▶** или цифровой кнопкой.
14. Нажмите кнопку **OK**.
15. Нажатием кнопок **▲ / ▼** выберите пункт меню **Поиск**.
16. Нажмите кнопку **▶**, а затем кнопку **◀ / ▶** чтобы запустить поиск в пункте меню **Поиск**. Когда канал найден, поиск останавливается.
17. Нажмите кнопку **OK**.
18. Чтобы сохранить настройку на следующую станцию, повторите шаги с 3 по 17.



19. Последовательно нажимайте кнопку **MENU**, чтобы вернуться к обычному режиму телевизора.

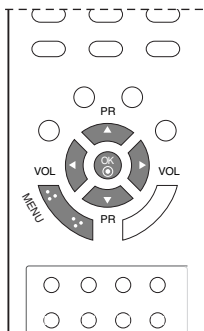


Настройка на телевизионные станции



Присвоение названия станции

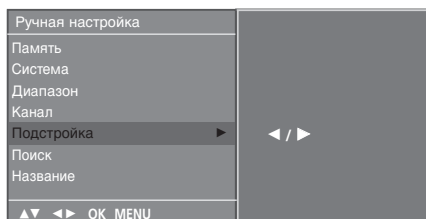
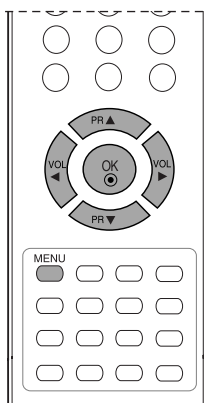
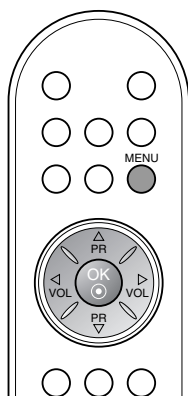
1. Повторите шаги 1-2 раздела 'Ручная настройка на станции'.
2. Нажмите кнопку ► затем ▲ / ▼ выберите пункт меню **Название**.
3. Нажмите кнопку ►. Вы можете использовать пробел, +, -, цифры от 0 до 9 и буквы от A до Z. Сохраняемое имя может состоять максимум из 5 знаков. кнопкой ◀ вы можете проводить выбор в противоположном направлении.
4. Выберите следующую позицию, нажав кнопку ◀ / ►, затем выберите второй символ и т. д.
5. Нажмите кнопку **OK**.
6. Последовательно нажимайте кнопку **MENU**, чтобы вернуться к обычному режиму телевизора.



Точная настройка

Обычно точная настройка требуется только при слабом сигнале.

1. Повторите шаги 1–2 'Ручной настройки'.
2. Нажмите кнопку ►, затем с помощью кнопки ▲ / ▼ выберите пункт **Подстройка**.
3. Нажмите кнопку ►.
4. Нажмите в раскрывающемся меню **Подстройка** кнопку ◀ / ► для точной настройки изображения и звука.
5. Нажмите кнопку **OK**.
6. Последовательно нажимайте кнопку **MENU**, чтобы вернуться к обычному режиму телевизора. Номер программы, настроенной средствами точной настройки, будет при выборе программ отображаться оранжевым цветом.



Настройка на телевизионные станции

Редактирование программ

Эта функция позволяет вам удалять или пропускать сохраненные программы. Вы можете также переместить некоторые станции на другие номера программ или вставить "пустую" станцию на выбранный номер программы.

1. Нажать кнопку **MENU (МЕНЮ)**, а затем кнопку **▲ / ▼**, чтобы перейти к меню **ПОЗИЦИЯ**.
2. Нажмите кнопку **▶** затем **▲ / ▼** чтобы выбрать **Редак. Программ**.
3. Нажмите кнопку **▶** чтобы появилось меню **Редак. Программ**.

Редак. Программ			
0	C	03	5 S 69
1	BLN	03	6 S 17
2	C	12	7 S 22
3	S	66	8 C 09
4	S	67	9 C 11
<input type="radio"/> Стереть <input type="radio"/> Копия <input type="radio"/> Перемещ. <input type="radio"/> Пропуск			
▲▼ ◀▶ OK MENU			

Удаление программы

1. Кнопками **▲ / ▼** или **◀ / ▶** выберите программу, подлежащую удалению.
2. Дважды нажмите **КРАСНУЮ** кнопку. Выбранная программа удаляется, а все последующие программы перемещаются вверх на одну позицию.

Редак. Программ			
0	C	03	5 S 69
1	BLN	03	6 S 17
2	C	12	7 S 22
3	S	66	8 C 09
4	S	67	9 C 11
<input type="radio"/> Стереть			
MENU			

Копирование программы

1. Кнопками **▲ / ▼** или **◀ / ▶** выберите программу, подлежащую копированию.
2. Нажмите **ЗЕЛЕНУЮ** кнопку. Все последующие программы перемещаются вперед на одну позицию.

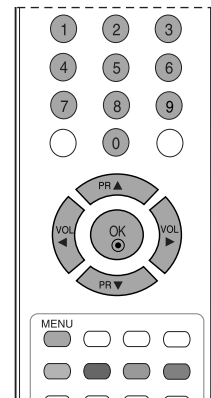
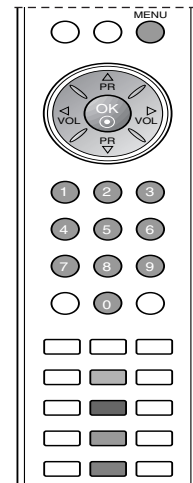
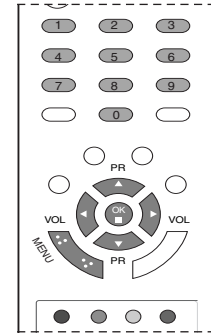
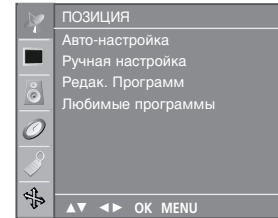
Перемещение программы

1. Кнопками **▲ / ▼** или **◀ / ▶** выберите программу, подлежащую перемещению.
2. Нажмите **ЖЕЛТУЮ** кнопку.
3. Переместите программу на желаемый номер программы с помощью кнопок **▲ / ▼** или **◀ / ▶**.
4. Вновь нажмите **ЖЕЛТУЮ** кнопку, чтобы выключить эту функцию.

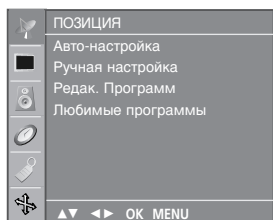
Пропуск номера программы

1. Кнопками **▲ / ▼** или **◀ / ▶** выберите номер программы, подлежащей пропуску.
2. Нажмите **СИНЮЮ** кнопку. Номер пропускаемой программы окрасится в синий цвет.
3. Вновь нажмите **СИНЮЮ** кнопку, чтобы выключить эту функцию. Когда номер программы пропускается, это означает, что вы не сможете ее выбрать в нормальном режиме работы телевизора с помощью кнопок **▲ / ▼** переключения программ. Если вы пожелаете выбрать программу с пропущенным номером, напрямую введите номер программы с помощью цифровых кнопок или выберите ее в меню редактирования программ или в таблице программ.

Последовательно нажимайте кнопку **MENU**, чтобы вернуться к обычному режиму телевизора.



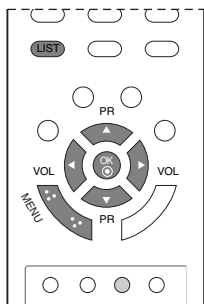
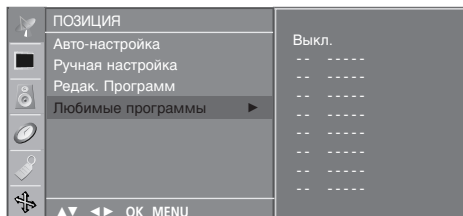
Настройка на телевизионные станции



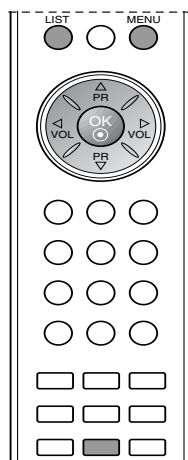
Любимый канал

Эта функция позволит сразу переключиться Вам на любимые каналы.

1. Нажать кнопку **MENU (МЕНЮ)**, а затем кнопку **▲ / ▼**, чтобы перейти к меню **ПОЗИЦИЯ**.
2. Нажмите кнопку **▶** затем **▲ / ▼** чтобы выбрать **Любимые программы**.



3. Нажмите кнопку **▶** затем **◀ / ▶** выберите пункт меню **Вкл.** или **Выкл.**.
4. Нажатием кнопок **▲ / ▼** выберите пункт меню **-- -----**.
5. Выбрать желаемую программу с помощью клавиш **◀ / ▶**.
6. Чтобы сохранить другие программы, повторить пункты 4 и 5. Вы можете сохранить до 8 программ.
7. Последовательно нажимайте кнопку **MENU**, чтобы вернуться к обычному режиму телевизора.



Если в данный момент выбрано **Вкл.**, нажимая на кнопку **ЖЕЛТЫЙ**, можно выбрать сохраненные любимые программы. Если в данный момент выбрано **Выкл.**, нажимая на кнопку **ЖЕЛТЫЙ**, можно выбрать предыдущие программы.

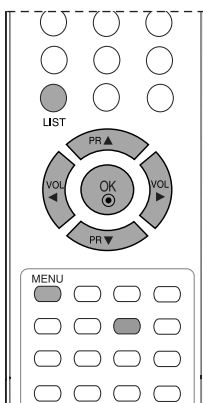
Вызов таблицы программ

Вы можете проверить сохраняемые в памяти программы, вызвав на экран таблицу программ.

Вывод на экран таблицы программ

Нажмите кнопку **LIST (список)**, чтобы вывести на экран таблицу программ. Таблица программ появляется на экране. Одна таблица программ содержит десять программ, как указано ниже.

Список программ					
0	C	03	5	S	69
1	BLN	03	6	S	17
2	C	12	7	S	22
3	S	66	8	C	09
4	S	67	9	C	11



Примечание:

- а. Вы можете обнаружить, что некоторые программы имеют номера синего цвета. Они были установлены на пропуск при автоматической настройке или в режиме редактирования программ.
- б. У некоторых программ в таблице программ показан только номер канала и это означает, что отсутствует присвоенное им название станции.

Выбор программы в таблице программ

Выберите программу нажатием кнопок **▲ / ▼** или **◀ / ▶**. Затем нажмите кнопку **OK**.

Телевизор переключится на программу с выбранным номером.

Просмотр страниц таблицы программ

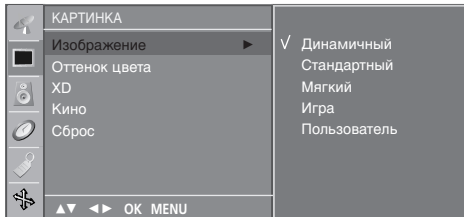
В таблице программ есть 10 страниц, которые содержат 100 программ. Страницы последовательно "перелистываются" нажатием кнопок **▲ / ▼** или **◀ / ▶**.

Нажмите кнопку **MENU** для возврата к нормальному просмотру телевизионных программ.

Настройка изображения

Изображение

1. Нажать кнопку **MENU (МЕНЮ)**, а затем кнопку **▲ / ▼**, чтобы перейти к меню **КАРТИНКА**.
2. Нажмите кнопку **▶** затем **▲ / ▼** чтобы выбрать **Изображение**.
3. Нажмите кнопку **▶** затем **▲ / ▼** для выбора установки изображения на **Изображение** меню.
4. Нажмите кнопку **OK**.



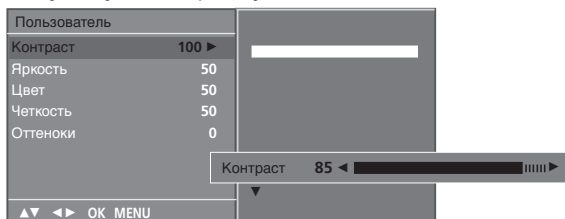
5. Последовательно нажимайте кнопку **MENU**, чтобы вернуться к обычному режиму телевизора.

Вы можете также вернуться к желаемому изображению (**Динамичный**, **Стандартный**, **Мягкий**, **Игра** или **Пользоват.**) с помощью кнопки **Изображение** на пульте дистанционного управления. **Динамичный**, **Стандартный**, **Мягкий** и **Игра** установки изображения запрограммированы на заводе для получения оптимального качества изображения и не могут изменяться.

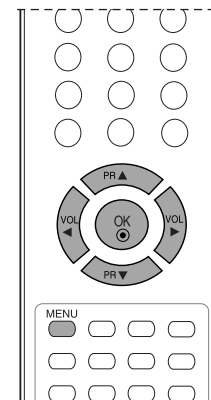
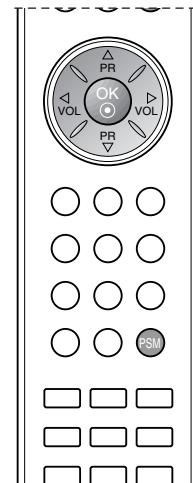
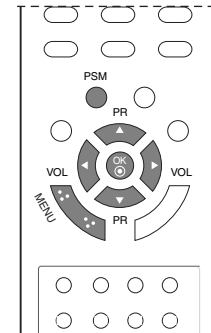
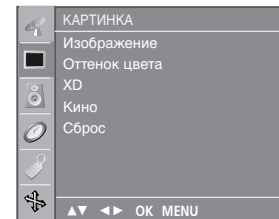
Регулировка параметров изображения

Вы можете осуществлять регулировку контраста, яркости, насыщенности цвета, четкости, Оттенки изображения.

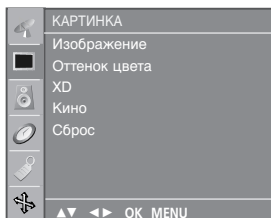
1. Нажать кнопку **MENU (МЕНЮ)**, а затем кнопку **▲ / ▼**, чтобы перейти к меню **КАРТИНКА**.
2. Нажмите кнопку **▶** затем **▲ / ▼** чтобы выбрать **Изображение**.
3. Нажмите кнопку **▶** затем **▲ / ▼** чтобы выбрать **Пользователь**.
4. Нажмите кнопку **▶**, затем с помощью кнопки **▲ / ▼** выберите нужную картинку.
5. Нажмите кнопку **▶**, затем с помощью кнопки **◀ / ▶** выполните соответствующую настройку.



6. Последовательно нажимайте кнопку **MENU**, чтобы вернуться к обычному режиму телевизора.



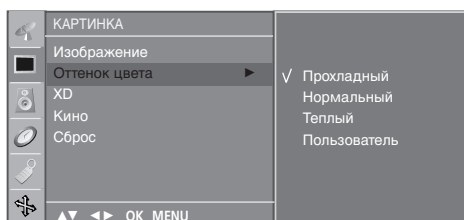
Настройка изображения



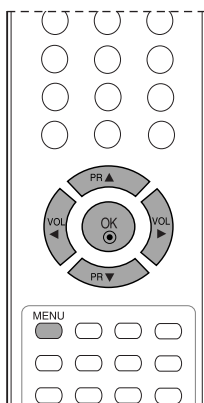
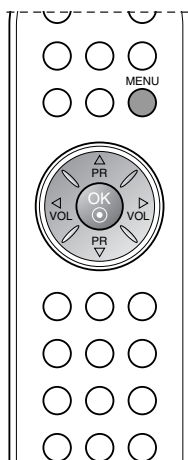
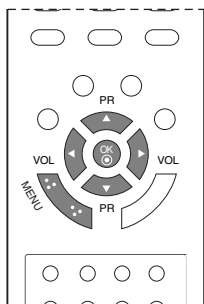
CSM (Запоминание цветов)

Выбор заводской настройки цветов.

1. Нажать кнопку **MENU (МЕНЮ)**, а затем кнопку **▲ / ▼**, чтобы перейти к меню **КАРТИНКА**.
2. Нажмите кнопку **▶** затем **▲ / ▼** чтобы выбрать **Оттенок цвета**.



3. Нажмите кнопку **▶** и с помощью кнопки **▲ / ▼** выберите нужную настройку цветов в меню **CSM**: Прохладный, Нормальный, Теплый или Пользователь (**Red (красный)**, **Green (зеленый)**, **Blue (синий)**).
4. Нажмите кнопку **OK**.
5. Последовательно нажимайте кнопку **MENU**, чтобы вернуться к обычному режиму телевизора.

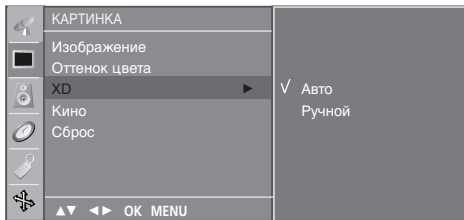


Настройка изображения

Функция XD

Технология XD – это уникальная технология компании LG Electronic для улучшения качества картинки, которая позволяет выводить неискаженный сигнал высокой плотности записи (HD) посредством усовершенствованного алгоритма обработки цифрового сигнала.

1. Нажать кнопку **MENU (МЕНЮ)**, а затем кнопку **▲ / ▼**, чтобы перейти к меню **КАРТИНКА**.
2. Нажмите кнопку **▶** затем **▲ / ▼** чтобы выбрать **XD**.
3. Нажмите кнопку **▶** затем **▲ / ▼** чтобы выбрать **Авто** или **Ручной**.



4. Нажмите кнопку **OK**.
5. Последовательно нажимайте кнопку **MENU**, чтобы вернуться к обычному режиму телевизора.

Выбор ручной настройки

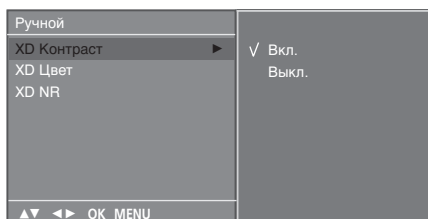
Это меню активируется после выбора в меню **Изображение** параметра **Пользователь**.

1. Нажмите кнопку **▶** затем **▲ / ▼** чтобы выбрать **XD Контраст**, **XD Цвет** или **XD NR**.
2. Нажмите кнопку **▶** затем **▲ / ▼** чтобы выбрать **Вкл.** или **Выкл.**.
3. Последовательно нажимайте кнопку **MENU**, чтобы вернуться к обычному режиму телевизора.

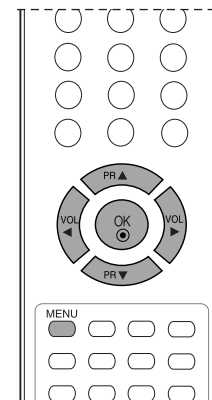
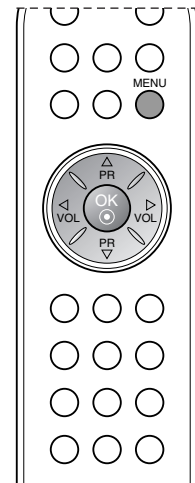
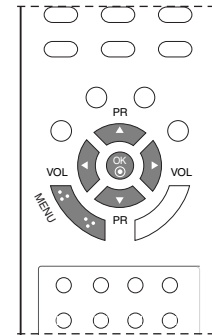
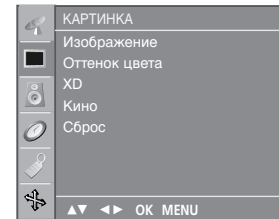
XD Контраст: Автоматически выбирает оптимальные настройки контрастности в соответствии с яркостью отражения.

XD Цвет: Автоматически изменяет цвета отражения, чтобы сделать цвета максимально естественными.

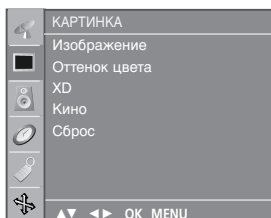
XD NR: Удаление помех до уровня, когда они перестают искажать исходное изображение.



Примечание. Функция недоступна в режиме **RGB[PC]**, **HDMI[PC]**. Эта функция доступна не во всех странах.



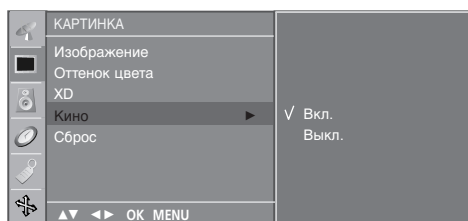
Настройка изображения



Кино

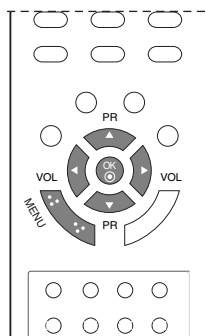
Настройте телевизор для просмотра фильмов.

1. Нажать кнопку **MENU (МЕНЮ)**, а затем кнопку **▲ / ▼**, чтобы перейти к меню **КАРТИНКА**.
2. Нажмите кнопку **▶** затем **▲ / ▼** чтобы выбрать **Кино**.
3. Нажмите кнопку **▶** затем **▲ / ▼** чтобы выбрать **Вкл.** или **Выкл.**.



4. Последовательно нажимайте кнопку **MENU**, чтобы вернуться к обычному режиму телевизора.

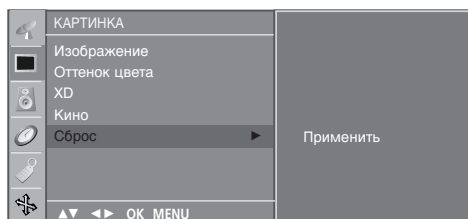
Примечание. Эта функция доступна не во всех странах.



Сброс

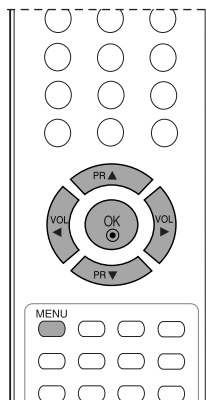
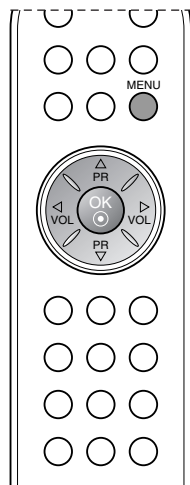
Восстановление заводских настроек по умолчанию для параметров **Изображение**, **Оттенок цвета**, **XD**, **Кино**.

1. Нажать кнопку **MENU (МЕНЮ)**, а затем кнопку **▲ / ▼**, чтобы перейти к меню **КАРТИНКА**.
2. Нажмите кнопку **▶** затем **▲ / ▼** чтобы выбрать **Сброс**.
3. Нажмите кнопку **▶**, чтобы начать настройку.



4. Последовательно нажимайте кнопку **MENU**, чтобы вернуться к обычному режиму телевизора.

Примечание. Эта функция доступна не во всех странах.

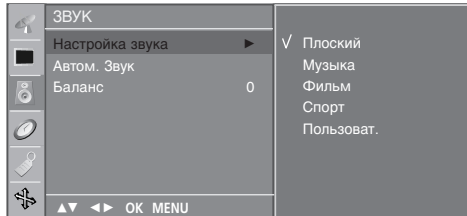


Настройка звука

Режим состояния звука

Вы можете выбрать подходящее для вас звучание при просмотре телевизора в зависимости от характера передачи: Плоский, Музыка (Музыка), Фильм или Спорт также вы можете регулировать акустическую частоту эквалайзера.

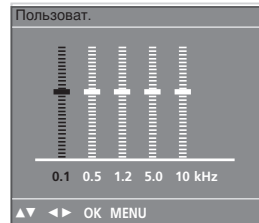
1. Нажать кнопку **MENU (МЕНЮ)**, а затем кнопку **▲ / ▼**, чтобы перейти к меню **ЗВУК**.



2. Нажмите кнопку **▶** затем **▲ / ▼** чтобы выбрать **Настройка звука**.
3. Нажмите кнопку **▶** затем **▲ / ▼** чтобы выбрать установку изображения на **Настройка звука** меню.

Настройка частоты звука

- а. Нажмите кнопку **OK** в **Пользователь**.
- б. Выберите нужную полосу звуковых частот нажатием кнопки **◀ / ▶**.
- в. Установите необходимый уровень звука в этой полосе при помощи кнопки **▲ / ▼**.
- д. Нажмите кнопку **OK**, чтобы сохранить эти настройки эквалайзера, установленные пользователем.

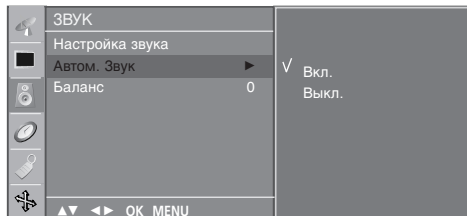


4. Последовательно нажимайте кнопку **MENU**, чтобы вернуться к обычному режиму телевизора.

Нажмите кнопку **TV** для возврата к нормальному просмотру телевизионных программ.

Вы также можете повторно вызвать желаемые звуковые параметры (**Плоский**, **Музыка**, **Фильм**, **Спорт** или **Пользователь**) с помощью кнопки **Режим состояния звука** на пульте дистанционного управления. Параметры режимов **Плоский**, **Музыка**, **Фильм** и **Спорт** программируются на заводе для получения наилучшего воспроизведения звука, соответствующего каждому из этих типов передач и не могут быть изменены.

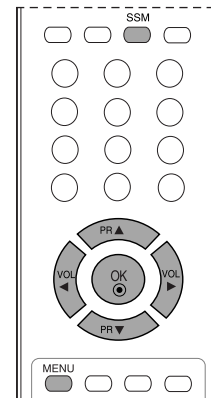
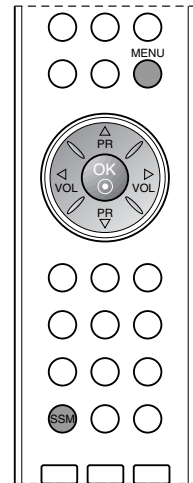
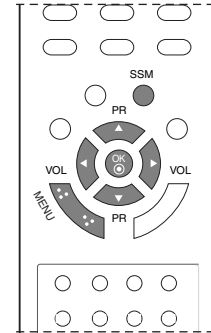
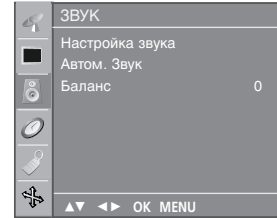
Примечание : Если Вы нажимаете кнопку **Режим состояния звука** после проведения соответствующей настройки в субменю **Пользователь** дисплей **Пользователь** автоматически появляется даже если Вы уже установили заранее установленный заводской параметр **Плоский**, **Музыка**, **Фильм** или **Спорт**.



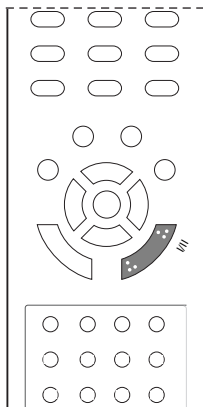
Настройка звука

Вы можете настроить баланс, AVL (авто настройка громкости) или Низкие частоты. AVL автоматически поддерживает равный уровень звука даже если вы меняете программы. Turbo звук создает эффект присутствия как в концертном зале и Woofер звук усиливает бас.

1. Нажать кнопку **MENU (МЕНЮ)**, а затем кнопку **▲ / ▼**, чтобы перейти к меню **ЗВУК**.
2. Нажмите кнопку **▶** затем **▲ / ▼** выберите желаемый пункт меню настройки звука; **Автом. Звук** или **Баланс**.
3. выберите желаемую установку с помощью клавиш **◀ / ▶**, **▲ / ▼** в меню баланса и Нажмите кнопку **OK** в меню баланса.
4. Последовательно нажимайте кнопку **MENU**, чтобы вернуться к обычному режиму телевизора.



Настройка звука



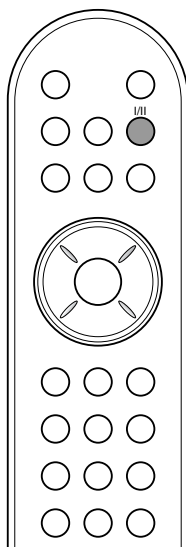
Прием стереофонических программ и программ, передаваемых на двух языках

После выбора программы появляется информация о звуке для станции после того как исчезнет номер программы и имя станции.

Вещание	Экранный Дисплей
Mono	MONO
Stereo	STEREO
Dual	DUAL I

Установка монофонического звука

При приеме в режиме "стерео", если стереосигнал слабый, вы можете переключиться в режим "моно" двукратным нажатием кнопки I/II. При монофоническом приеме улучшается глубина звучания. Для обратного переключения в режим "стерео" снова два раза нажмите кнопку I/II.



Выбор языка для программы, передаваемой на двух языках

Если программа передается на двух языках, вы можете установить режим **DUAL I**, **DUAL II** или **DUAL I+II** (дополнительное устройство) посредством последовательных нажатий кнопки I/II.

DUAL I Громкоговорители воспроизводят основной язык.

DUAL II Громкоговорители воспроизводят второй язык.

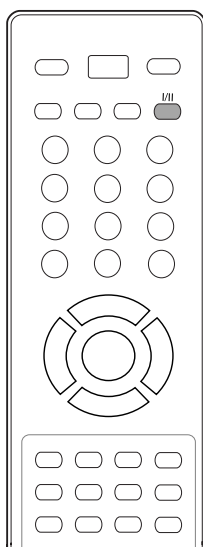
DUAL I+II Один громкоговоритель воспроизводит основной язык, а второй громкоговоритель воспроизводит второй язык. (дополнительное устройство).

Прием передач, передаваемых в системе звукового сопровождения NICAM

Если ваша установка оснащена приемником NICAM, вы можете получать прекрасное цифровое воспроизведение звука.

С помощью последовательных нажатий кнопки I/II могут быть установлены следующие режимы звукового сопровождения:

1. Когда принимается монофонический сигнал NICAM, вы можете выбрать режим **NICAM MONO** или FM MONO.
2. Когда принимается стереофонический сигнал NICAM, вы можете выбрать режим **NICAM STEREO** или FM MONO.
3. Когда принимается сигнал звукового сопровождения NICAM на двух языках, вы можете выбрать режимы **NICAM DUAL I**, **NICAM DUAL II** или **NICAM DUAL I+II** или **MONO**. Когда выбирается режим FM MONO, на экране появляется сообщение **MONO**.



Выбор выходного сигнала звукового сопровождения

В режиме AV (Аудио/Видео) вы можете осуществлять переключение выходного звукового сигнала, подаваемого на правый и левый громкоговорители.

Это осуществляется с помощью последовательных нажатий кнопки I/II.

L+R : Звуковой сигнал, подключенный к левому входу аудиосигнала (L), подается на левый громкоговоритель, а звуковой сигнал, подключенный к правому входу аудиосигнала (R), подается на правый громкоговоритель.

L+L : Звуковой сигнал, подключенный к левому входу аудиосигнала (L), подается на левый и правый громкоговорители.

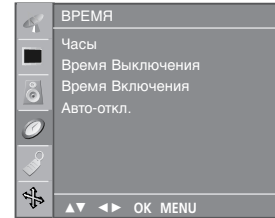
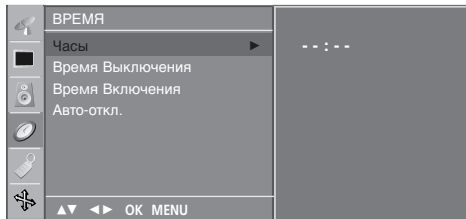
R+R : Звуковой сигнал, подключенный к правому входу аудиосигнала (R), подается на левый и правый громкоговорители.

Меню времени

Часы

Вы должны точно установить время, прежде чем включать/выключать функцию времени.

1. Нажать кнопку **MENU (МЕНЮ)**, а затем кнопку $\blacktriangle / \blacktriangledown$, чтобы перейти к меню **ВРЕМЯ**.
2. Нажмите кнопку \blacktriangleright затем $\blacktriangle / \blacktriangledown$ чтобы выбрать времени.

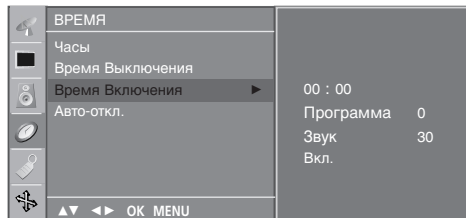


3. Для установки часов нажмите кнопку \blacktriangleright и затем кнопку $\blacktriangle / \blacktriangledown$.
4. Для исправления минуты нажмите кнопку \blacktriangleright и затем кнопку $\blacktriangle / \blacktriangledown$.
5. Нажмите кнопку **MENU** для сохранения.

Время включения/выключения

Таймер выключения автоматически выводит телеприемник в режим ожидания в заданное время.

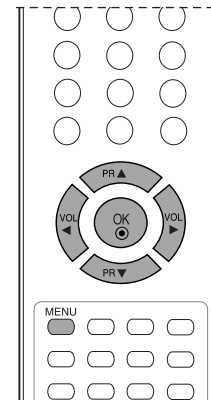
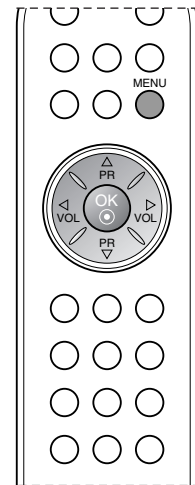
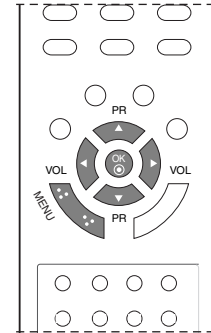
1. Нажать кнопку **MENU (МЕНЮ)**, а затем кнопку $\blacktriangle / \blacktriangledown$, чтобы перейти к меню **ВРЕМЯ**.
2. Нажмите кнопку \blacktriangleright затем $\blacktriangle / \blacktriangledown$ чтобы выбрать **Выключение времени** или **Включение времени**.
3. Нажмите кнопку \blacktriangleright затем $\blacktriangle / \blacktriangledown$ чтобы выбрать **Вкл.** . Только функция Вкл. Время нажатием кнопок $\blacktriangle / \blacktriangledown$ выберите пункт меню **Выкл.** .



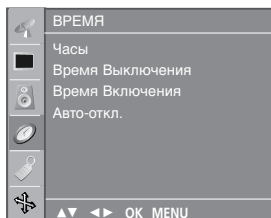
4. Для установки часов нажмите кнопку \blacktriangleright и затем кнопку $\blacktriangle / \blacktriangledown$.
5. Для исправления минуты нажмите кнопку \blacktriangleright и затем кнопку $\blacktriangle / \blacktriangledown$.
6. Функция **Only On time (Только Время Включения)**.; Нажмите кнопку \blacktriangleright , затем с помощью кнопок $\blacktriangle / \blacktriangledown$ выберите номер программы и уровень громкости.
7. Нажмите кнопку **MENU** для сохранения.

Примечание :

- а. В случае перерыва в электроснабжении (отключении телеприемника или электричества) время необходимо переустановить.
- б. Через 2 часа после срабатывания функции времени включения, телеприемник автоматически переключается в режим ожидания до тех пор, пока не нажимается какая-нибудь кнопка.
- в. Уже установленная функция времени включения или выключения ежедневно срабатывает в заданное время.
- д. Если функции таймеров выключения и включения установлены в одно и то же время, то срабатывает функция таймера выключения.
- е. Для срабатывания таймера включения телеприемник должен быть в режиме ожидания.



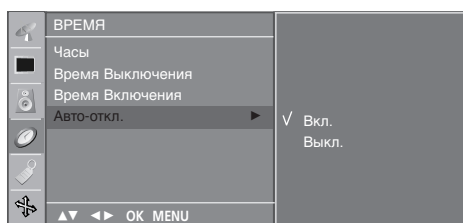
Меню времени



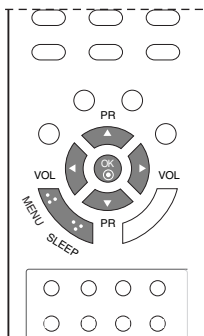
Авто-откл.

Если вы выбрали **Вкл.** на **Авто-откл.** меню, сет автоматически переключится на режим standby примерно через 10 минут, после того как ТВ станция прекращает трансляцию или как только прекращается сигнал.

1. Нажать кнопку **MENU (МЕНЮ)**, а затем кнопку **▲ / ▼**, чтобы перейти к меню **ВРЕМЯ**.
2. Нажмите кнопку **▶** затем **▲ / ▼** чтобы выбрать **Авто-откл.**
3. Нажмите кнопку **▶** затем **▲ / ▼** чтобы выбрать **Вкл.** или **Выкл.**



4. Нажмите кнопку **MENU** для сохранения.



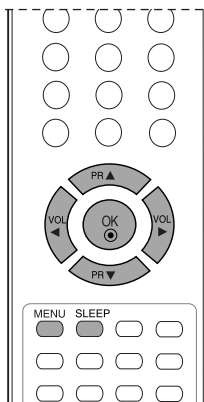
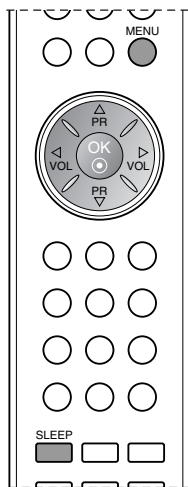
Таймер 'сон'

Вам не надо помнить о необходимости выключения телевизора перед отходом ко сну. Таймер "сон" автоматически переключает телевизор в дежурный режим через заданное время.

Выбирайте, через какое время вы хотите выключить телевизор, нажатиями кнопки **SLEEP (сон)**. При нажатии кнопки на экране телевизора появится сообщение '⌚ ---' за которым будут следовать цифры выбранного вами числа минут до выключения **10, 20, 30, 60, 90, 120, 180** и **240**. Таймер начинает обратный отсчет времени с выбранного числа минут.

Примечание:

- а. Чтобы увидеть оставшееся до выключения время, нажмите один раз кнопку **SLEEP**.
- б. Для отмены действия таймера «сон» нажимайте кнопку **SLEEP** до тех пор, пока на экране не появится сообщение '⌚ ---'.
- в. Когда вы сами выключаете телевизор, он сбрасывает заданное таймером время выключения.

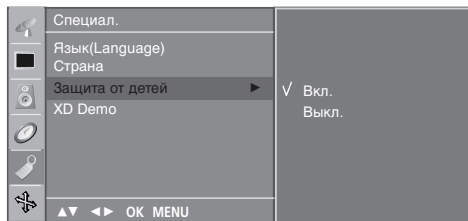


Другие функции

Электронный замок от детей

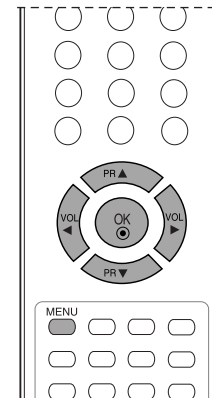
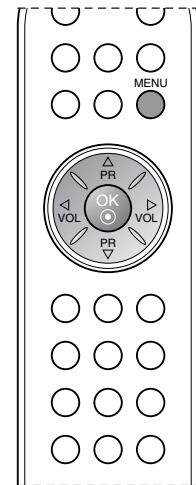
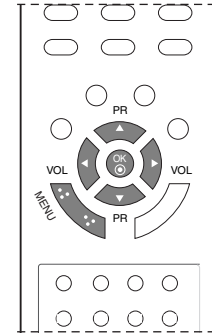
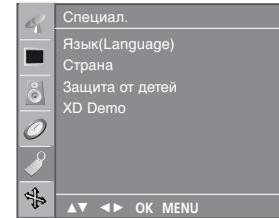
В телевизоре может быть установлен такой режим работы, при котором его управление может осуществляться только с помощью ПДУ. Эта функция может использоваться для предотвращения несанкционированного использования телевизора.

1. Нажмите кнопку **MENU**, затем с помощью стрелок ▲ / ▼ выберите меню **СПЕЦИАЛ.**
2. Нажмите кнопку ► затем ▲ / ▼ чтобы выбрать **Защита от детей**.
3. Нажмите кнопку ► затем ▲ / ▼ выберите пункт меню **Вкл.** или **Выкл.**

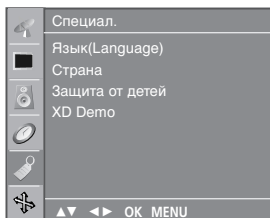


4. Нажмите кнопку **MENU** для сохранения.
5. Последовательно нажимайте кнопку **MENU**, чтобы вернуться к обычному режиму телевизора.

Если при включенной блокировке во время просмотра телевизора нажать любую кнопку на панели, на экране появится надпись **Защита от детей Вкл.**



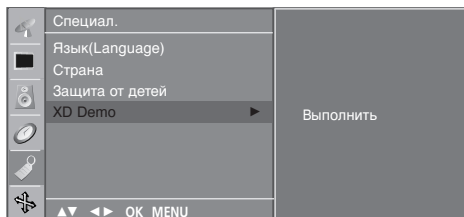
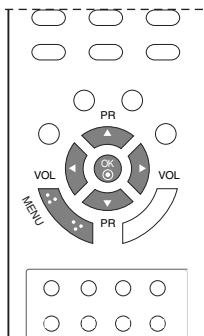
Другие функции



XD Demo

Используйте ее, чтобы увидеть разницу между включенным и выключенным режимом XD demo.

1. Нажмите кнопку **MENU**, затем с помощью стрелок ▲ / ▼ выберите меню **СПЕЦИАЛ.**.
2. Нажмите кнопку ▶ затем ▲ / ▼ чтобы выбрать **XD**.
3. Чтобы включить функцию **XD Demo**, нажмите кнопку ▶.

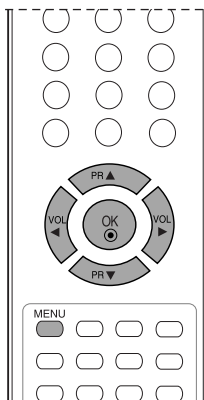
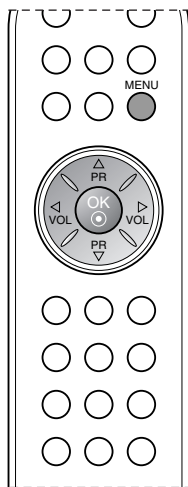


4. Нажмите кнопку **MENU** для возврата к нормальному просмотру телевизионных программ.

Примечание.

- a. Функция недоступна в режиме RGB[PC], HDMI[PC].
- b. Эта функция доступна не во всех странах.

• XD Demo



Другие функции

TV, AV және PC ережелері

Нажмите кнопку **INPUT**, затем с помощью кнопки **▲ / ▼** выберите нужный режим.

Входы могут быть установлены для режимов TV, AV или PC. Режим AV используется, когда к телевизору подключен кассетный видеоманитофон или другое оборудование.

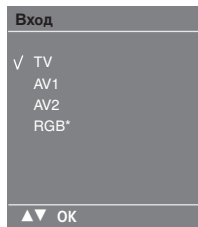
Примечание : Если видеоманитофон подключен через гнездо для антенны, используется режим TV. Смотрите раздел 'Подключение внешнего оборудования'.

15LS1R*/15LC1R* : TV, AV1, AV2, RGB (RGB [DTV], RGB [PC]).

20LS1R*/20LC1R* : TV, AV1, AV2.

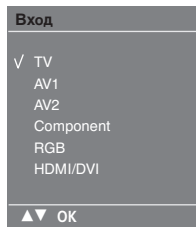
20LS2R*/ 23LS2R* : TV, AV1, AV2, Component, RGB (RGB [DTV], RGB [PC]), HDMI/DVI (HDMI/DVI [DTV], HDMI/DVI [PC]).

<15LS1R*/ 20LS1R*>
<15LC1R*/ 20LC1R*>



* : 15LS1R/15LC1R

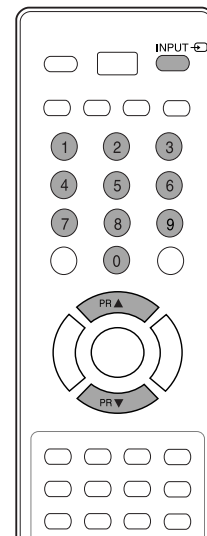
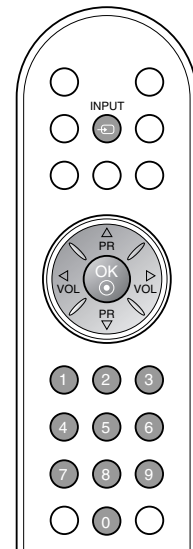
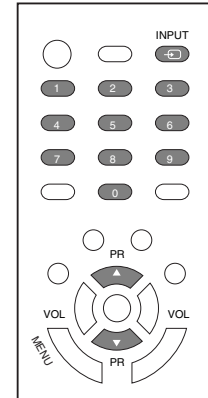
<20LS2R*/ 23LS2R*>



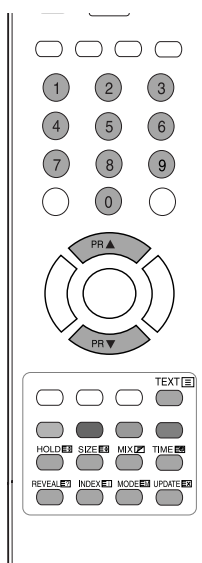
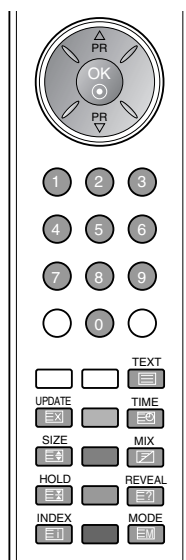
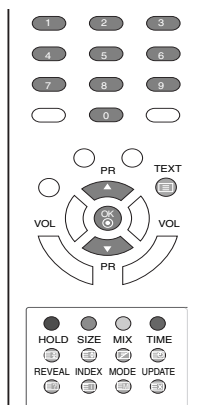
- AV1: Видеоманитофон подключен к гнездам Euro scart прибора LCD.
- AV2: Видеоманитофон подключен к гнездам **AV IN 2** или **S-Video** прибора LCD.
- RGB-DTV: Приставка подключена к разъему ВХОД ПК и ВХОДНОЙ РАЗЪЕМ ЗВУКОВОЙ ПЛАТЫ ПК на телевизоре.
- RGB-PC: ПЕРСОНАЛЬНЫЙ КОМПЬЮТЕР соединить с разъемом PC прибора LCD.
- Component: DVD-проигрыватель подключен к разъемам COMPONENT на задней панели телевизора.
- HDMI-DTV : DVD-проигрыватель подключен к разъемам HDMI на задней панели телевизора.
- HDMI-PC : ПЕРСОНАЛЬНЫЙ КОМПЬЮТЕР подключен к разъемам HDMI на задней панели телевизора.

Автоматическое переключение в режим AV (аудио/ видео)

Если на выходной разъем вашего видеоманитона подается переключающее напряжение и он подключен к телевизору через разъем Euro scart, телевизор автоматически переключится в режим **AV1** Но если вы хотите продолжать смотреть телевизионную передачу, нажмите кнопки **▲ / ▼** или цифровые кнопки.



Телетекст



- Эта функция доступна не во всех странах.

Телетекст является дополнительной функцией, поэтому прием телетекста может выполняться только на телевизорах, снабженных системой телетекста.

Телетекст - это бесплатная услуга, оказываемая большинством вещательных телевизионных станций. С помощью телетекста передается следующая информация: новости, погода, Программы телепередач, цены акций и т.д.

Декодер телетекста данного телевизора может поддерживать режимы Простой, TOP и FASTEXT. Простой режим состоит из ряда страниц, которые напрямую выбираются путем ввода соответствующего номера страницы. TOP и FASTEXT являются более современными системами телетекста, позволяющими быстро и легко находить нужную информацию, передаваемую в виде телетекста.

Включение и выключение функции телетекста

Для включения функции телетекста нажмите кнопку **TEXT** (ТЕКСТ). Нажмите кнопку TEXT (текст) для переключения в режим "телетекст". На экране появится начальная или последняя страница телетекста. На экране телевизора появляется первая страница или последняя выбранная страница телетекста.

В строке заголовка воспроизводятся два номера страницы, имя телевизионной станции, дата и время. Первый номер страницы соответствует номеру выбранной вами страницы, а второй номер страницы соответствует номеру текущей воспроизводимой страницы.

Для выключения функции телетекста нажмите кнопку **TEXT**. Предыдущий режим просмотра при этом появляется вновь.

Простой текст

Выбор страницы

1. Введите трехзначный номер нужной вам страницы посредством кнопок с цифрами. Если во время ввода номера страницы вы нажали не ту кнопку, вы должны закончить ввод трехзначного номера, а затем снова ввести правильный номер страницы.
2. Для вывода на экран предыдущей или последующей страницы телетекста можно использовать кнопку **▲ / ▼**.

Программирование цветных кнопок режим СПИСОК

На некоторых моделях, если телевизор включен в режим Простой текст/ Текст СВЕРХУ/ БЫСТРЫЙ ТЕКСТ, нажмите кнопку **EM** для переключения в режим СПИСОК.

Четырем номерам страницы по вашему выбору может быть назначен цветовой код, что позволяет легко выводить на экран эти страницы нажатием соответствующей цветной кнопки на ПДУ.

1. Нажмите цветную кнопку.
2. Используя цифровые кнопки выберите страницу программы по вашему желанию.
3. Нажмите кнопку **OK**. Когда выбранная страница запомнена, номер страницы мигнет. С этого времени вы можете выбрать эту страницу используя кнопку с тем-же цветом.
4. Остальные 3 цветные кнопки программируются аналогично.

Телетекст

Текст СВЕРХУ

Для облегчения поиска информации, передаваемой с помощью телетекста, в нижней части экрана воспроизводятся четыре цветных поля: красное, зеленое, желтое и синее. Желтое поле обозначает следующую группу, а синее поле обозначает следующий блок.

Группы/Выбор блока/Страницы

1. С помощью СИНЕЙ кнопки вы можете переходить от блока к блоку.
2. Используйте ЖЕЛТУЮ кнопку для перехода на следующую группу с автоматическим переходом на следующий блок.
3. С помощью ЗЕЛЕННОЙ кнопки вы можете перейти на следующую страницу с автоматическим переходом на следующую группу. Для этого также может использоваться кнопка ▲.
4. КРАСНАЯ кнопка позволяет вернуться на предыдущую установку. Для этого также может использоваться кнопка ▼.


Прямой выбор страницы

Так же, как и в режиме телетекста Простой, в режиме TOP вы можете выводить на экран страницу телетекста с помощью прямого ввода трехзначного номера страницы.

БЫСТРЫЙ ТЕКСТ

Страницы телетекста имеют цветовой код, который регистрируется в нижней части экрана, и выбираются с помощью соответствующей цветной кнопки.

Выбор страницы

1. Нажмите кнопку  для выбора страницы указателя.
2. Вы можете выбрать страницы, имеющие цветовой код, показанный в нижней строчке, с помощью соответствующих цветных кнопок.
3. Так же, как и в режиме телетекста Простой, в режиме телетекста FASTEXT вы можете выбрать страницу телетекста путем ввода трехзначного номера страницы с помощью цифровых кнопок.
4. Кнопка ▲ / ▼ может использоваться для выбора предыдущей или последующей страницы.

Специальные функции телетекста



REVEAL (ОТКРЫВАНИЕ СКРЫТОГО ТЕЛЕТЕКСТА)

Нажмите эту кнопку для воспроизведения на экране скрытой информации, такой как, например, ответы на загадки и вопросы викторины.

Нажмите кнопку еще раз для удаления информации с экрана.



УВЕЛИЧЕНИЕ РАЗМЕРА (EXPAND)

Устанавливает двойную высоту знаков телетекста.

Нажмите эту кнопку для увеличения верхней половины страницы телетекста.



Нажмите эту кнопку еще раз для увеличения нижней половины страницы телетекста.

Нажмите эту кнопку еще раз для возвращения в режим нормального воспроизведения.



UPDATE (ОБНОВЛЕНИЕ)

На экране воспроизводится нормальное телевизионное изображение во время ожидания поступления новой страницы телетекста.

В левом верхнем углу экрана воспроизводится индикатор  При поступлении новой страницы телетекста индикатор  меняется на номер страницы телетекста.

Нажмите эту кнопку для вывода на экран обновленной (новой) страницы телетекста.



HOLD (УДЕРЖИВАНИЕ)

Прекращается автоматическая смена страниц телетекста, которая выполняется в том случае, если страница телетекста состоит из 2 или более субстраниц. Количество субстраниц и номер текущей субстраницы обычно воспроизводятся на экране под строкой времени. При нажатии этой кнопки в левом верхнем углу экрана воспроизводится символ удерживания, и автоматическая смена страниц отменяется.

Для перехода на следующую страницу телетекста нажмите эту кнопку еще раз.



MIX (НАЛОЖЕНИЕ)

Воспроизводятся страницы телетекста, наложенные на телевизионную картинку.

Для выключения картинки телевизионной передачи нажмите эту кнопку еще раз.



ВРЕМЯ

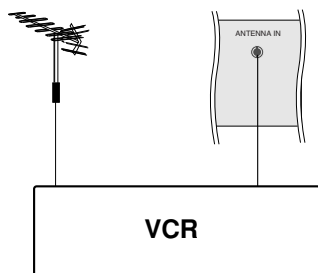
При просмотре телепрограммы нажмите эту кнопку, чтобы отобразить время в правом верхнем углу экрана. Для удаления показаний времени с экрана нажмите эту кнопку еще раз.

В режиме телетекста эта кнопка используется для индикации номера субстраницы телетекста.

Номер подраздела отображается в левом верхнем углу экрана. Для удерживания или смены субстраницы нажмите любую из следующих кнопок: кнопки с цифрами. Для выхода из этого режима нажмите эту кнопку еще раз.

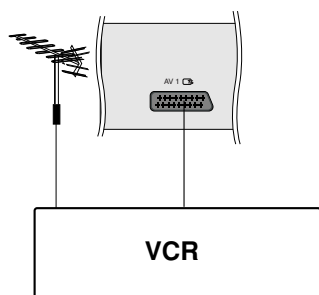
Подключение внешней аппаратуры

Вы можете подключать к вашему телевизору дополнительное оборудование, такое как видеомэагнитофоны, видеокамеры и т. п.
Примечание. Приведенная здесь схема может несколько отличаться от реальной.



Гнездо антенны

1. Соедините разъем высокочастотного выхода видеомэагнитофона с гнездом антенны, расположенным на задней панели прибора LCD.
2. Подсоедините кабель антенны к гнезду видеомэагнитофона, предназначенному для подключения антенны.
3. Настройтесь на выходной канал видеомэагнитофона под желаемым номером программы, пользуясь указаниями раздела 'Ручная настройка программы'.
4. Выберите номер программы, выделенный вами для выходного сигнала от видеомэагнитофона.
5. Нажмите кнопку **PLAY** на видеомэагнитофоне.



Евроразъем (VCR)

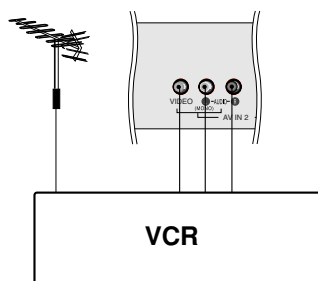
1. Подсоедините разъем типа Euro scart (скарт) видеомэагнитофона к разъему Euro scart телевизора.
2. Нажмите кнопку **PLAY** на видеомэагнитофоне. Если на выходной разъем вашего видеомэагнитофона подается переключающее напряжение и он подключен к телевизору через разъем Euro scart, телевизор автоматически переключится в режим **AV 1**. Но если вы хотите продолжать смотреть телевизионную передачу, нажмите кнопки **▲ / ▼** или цифровые кнопки.

В противном случае нажмите кнопку **INPUT** на пульте дистанционного управления, чтобы выбрать режим **AV1**. На экране появится изображение, воспроизводимое видеомэагнитофоном.

Вы можете также записывать на видеокассету передаваемые по телевидению передачи.

Примечание :

- а. Тип сигнала **RGB**, т.е сигналы красного, зелёного и голубого могут быть только выбраны для гнезда 1 Euro scart или **AV 1**. Эти сигналы передаются, к примеру, платным TV декодером, игровой приставкой или фото CD устройством и т.д.
- б. Используйте экранированный кабель **SCART**.



Разъем аудио/видео

1. Соединить разъем аудио/видео выхода VCR с разъемом аудио/видео прибора LCD.
2. Нажмите кнопку **INPUT**, чтобы выбрать режим **AV 2**.
3. Нажмите кнопку **PLAY** на видеомэагнитофоне. На экране появится изображение, воспроизводимое видеомэагнитофоном.

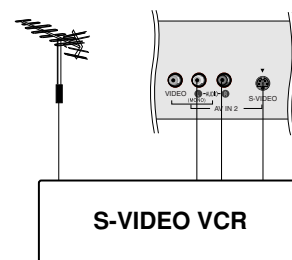
Примечание : Если Вы имеете моно VCR, соединить аудио выход VCR с гнездом **AUDIO L (MONO)** прибора LCD.

Подключение внешней аппаратуры

Входные гнезда для S-Video/Audio (S-Video)

При подключении видеомagniтофона формата S-VIDEO через входное гнездо **S-VIDEO** качество изображения улучшается.

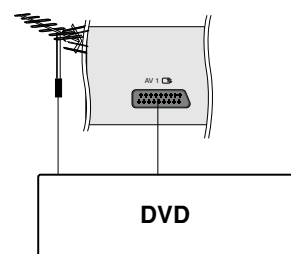
1. Соедините гнездо типа S-video видеомagniтофона с гнездом типа **S-VIDEO** прибора LCD.
2. Подключите аудио кабель от магнитофона стандарта S-VIDEO к гнездам для аудио сигнала прибора LCD.
3. Нажмите кнопку **INPUT** и выберите **AV 2**.
4. Нажмите кнопку **PLAY** на видеомagniтофоне.
На экране появится изображение, воспроизводимое видеомagniтофоном.



Входные разъемы DVD

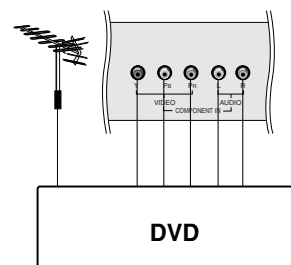
Евроразъем

1. Подключите разъем Euro scart DVD-проигрывателя к разъему Euro scart на телевизоре.
2. Нажмите кнопку **INPUT**, чтобы выбрать пункт **AV1**.
3. Нажмите кнопку **PLAY** на DVD-проигрывателе.
На экране появится изображение с DVD-проигрывателя.



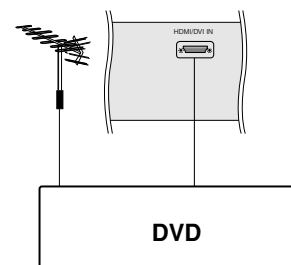
Компонентные разъемы (20LS2R*/ 23LS2R*)

1. Подсоедините выходные разъемы DVD (Y Cb Cr, Y Pb Pr, Y B-Y R-Y или Y P_B P_R) к гнездам **COMPONENT** (Y P_B P_R) телевизора.
2. Подключите аудиокабель DVD к разъемам **COMPONENT/AUDIO** телевизора.
3. Нажмите кнопку **INPUT**, чтобы выбрать пункт **Component** (480i/576i/480p/576p/720p/1080i).
4. Нажмите кнопку **PLAY** на DVD-проигрывателе.
На экране появится изображение с DVD-проигрывателя.

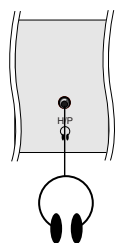
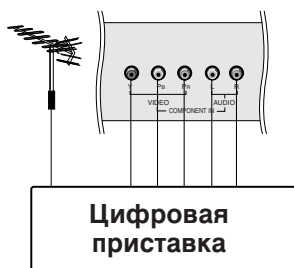
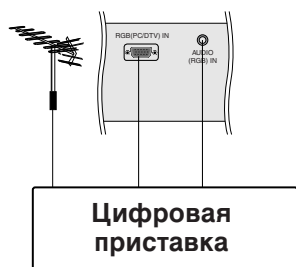


Разъемы HDMI (20LS2R*/ 23LS2R*)

1. Подключите выход HDMI DVD-проигрывателя к гнезду **HDMI/DVI IN** телевизора.
2. Нажмите кнопку **INPUT**, чтобы выбрать пункт **HDMI/DVI** (480p/576p/720p/1080i).



Подключение внешней аппаратуры



Входные разъемы DTV

Входные разъемы RGB (15LS1R*/15LC1R*/ 20LS2R*/ 23LS2R*)

1. Подключите цифровую приставку через выходной разъем D-Sub к разъему **RGB (PC/DTV) IN** телевизора, а аудиокабель цифровой приставки к разъему **AUDIO (RGB) IN** (15LS1R*/15LC1R*) или **AUDIO (RGB/DVI) IN** (20LS2R*/ 23LS2R*).
2. Нажмите кнопку **INPUT**, чтобы выбрать в меню пункт **RGB** (или **RGB [DTV]**)(576p/480p) - 15LS1R*/15LC1R*, (480p/576p/720p/1080i) - 20LS2R*/ 23LS2R*.

Компонентные разъемы (20LS2R*/ 23LS2R*)

1. Подключите выходы цифровой приставки к разъемам **COMPONENT (DVD/DTV)** (Y P_B P_R) телевизора.
2. Подсоедините аудиокабель цифровой приставки к разъему **COMPONENT/AUDIO** телевизора.
3. Нажмите кнопку **INPUT**, чтобы выбрать в меню пункт **Component** (480i/576i/480p/576p/720p/1080i).

Разъемы HDMI (20LS2R*/ 23LS2R*)

1. Подключите выход HDMI цифровой приставки к гнезду **HDMI/DVI IN** телевизора.
2. Нажмите кнопку **INPUT**, чтобы выбрать пункт **HDMI/DVI** (480p/576p/720p/1080i).

Гнездо для наушников

Подключите разъем наушников к гнезду для наушников на телевизоре.

Вы сможете слышать звук через наушники. Чтобы настроить громкость наушников, нажмите кнопки ◀ / ▶. При нажатии кнопки **MUTE** (временное выключение звука), звук в наушниках выключается.

Подключение PC

PC в разьеме

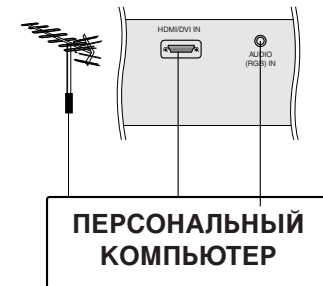
Входной разъем RGB (15LS1R*/15LC1R*/ 20LS2R*/ 23LS2R*)

1. Соединить сигнальным кабелем разъем PC для выхода на монитор с входа разъемом PC прибора LCD. Соединить кабелем AUDIO выход PC с AUDIO входом PC на LCD.
2. Подключите аудиовыход компьютера к входу **AUDIO (RGB) IN**(15LS1R*/15LC1R*) или **AUDIO (RGB/DVI) IN** (20LS2R*/ 23LS2R*) телевизора.
3. Последовательными нажатиями кнопки INPUT выберите режим **RGB** (или **RGB [PC]**).
4. Включить PC, и PC изображение появляется на экране. LCD может использоваться как монитор PC.



Разъемы HDMI (20LS2R*/ 23LS2R*)

1. Подключите выход DVI компьютера к гнезду **HDMI/DVI IN** телевизора.
2. Подключите аудиокабель компьютера к гнездам **AUDIO (RGB/DVI) IN** (20LS2R*/ 23LS2R*) телевизора.
3. Кнопкой **INPUT** на пульте дистанционного управления выберите источник входного сигнала **HDMI/DVI [PC]**.



Технические характеристики, отображаемые LCD

<15LS1R*/15LC1R*>

Режим	Разрешение	частота строчной развертки (кГц)	частота кадровой развертки (Гц)
VGA	640x480	31,4	60
SVGA	800x600	35,1	56
	800x600	37,8	60
XGA	1024x768	48,3	60

<20LS2R*, 23LS2R*>

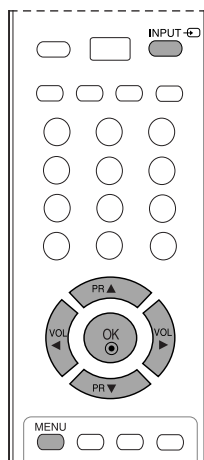
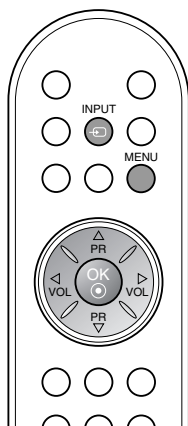
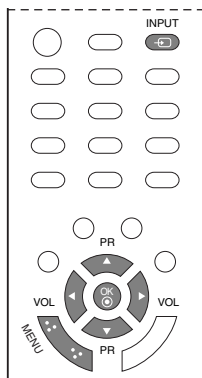
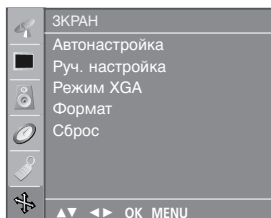
Режим	Разрешение	частота строчной развертки (кГц)	частота кадровой развертки (Гц)
VGA	640x480	31,4	60
SVGA	800x600	37,8	60
XGA	1024x768	48,3	60
	1280x768	47,7	60
WXGA	1360x768	47,7	60

(Форма синхронизации входа: отдельно)

Примечание :

- а. При включении холодного LCD возможно небольшое "мерцание". Это нормальное явление.
- б. Если возможно, используйте видеорежим VESA 1024x768@60Hz (15LS1R*/ 15LC1R*), 1360x768@60Hz (20LS2R*/ 23LS2R*) чтобы получить наилучшее качество изображения на ЖК-мониторе. Если используется другое разрешение, на экране могут появиться некоторые признаки масштабируемости или другой обработки изображения. Режим VESA 1024x768@60Hz (15LS1R*/ 15LC1R*), 1360x768@60Hz (20LS2R*/ 23LS2R*) Гц установлен на заводе.
- в. Несколько точечных дефектов могут появляться на экране, в виде красных, зеленых или синих пятен (местами). Однако, это не будет оказывать никакого воздействия или влияния на работу монитора.
- д. Не нажимайте на экран LCD пальцами в течение долгого времени, поскольку это может привести к необратимым остаточным явлениям.
- е. Когда изображение экрана PC появится на LCD, некоторые сообщения могут появиться на экране, и эти сообщения могут быть различными, в зависимости от версии Операционной Системы "Windows". Если некоторое сообщение появится, нажимайте "Next" до тех пор, пока не появится конечное сообщение.
- ф. Если на экране появиться сообщение "Нет сигнала", настройте PC как в пункте "Технические характеристики, отображаемые LCD".

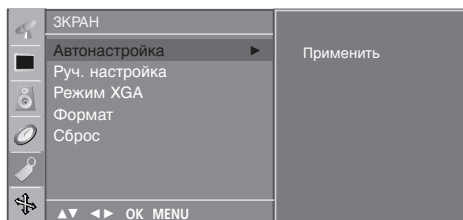
Подключение PC



Настройка ПК

Вы можете настроить контрастность, яркость, горизонтальное / вертикальное положение изображения, Часы, Фаза, Автоподстройка, СБРОС по своему усмотрению.

1. Нажмите кнопку **INPUT**, затем с помощью стрелок ▲ / ▼ выберите меню **RGB [PC]**.
2. Нажмите кнопку **MENU** и с помощью кнопок ▲ / ▼ выберите **ЭКРАН**.
3. Нажмите кнопку ▶, затем с помощью кнопки ▲ / ▼ выберите нужный пункт.



4. Выберите необходимые параметры.

Автоподстройка

Автоматически настраивает положение экрана, тактовую частоту и фазу. Пока идет автоматическая настройка, изображение на несколько секунд исчезнет с экрана.

Руч. Настройка

Кнопка для выравнивания положения изображения, Частота и ФАЗА вручную.

• Горизонтальное/ Вертикальное

Эта функция позволяет передвигать изображение влево / вправо и вверх / вниз.

• Частота

Эта функция позволяет минимизировать вертикальные полосы, видимые на экране и изменять горизонтальный размер экрана.

• Фаза

Эта функция позволяет Вам удалять любой горизонтальный шум и делать изображение более четким.

СБРОС

Эта функция позволяет Вам возвратиться к стандартному изображению, запрограммированному на заводе изготовителе, которое изменить невозможно.

Примечание : Некоторые сигналы графической коррекции изображения могут функционировать не должным образом. Если получены неудовлетворительные результаты настройте эти функции вручную.

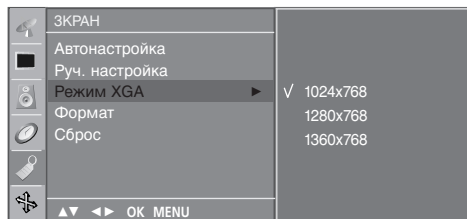
5. Нажать кнопку **OK** для сохранения его для изображения на мониторе PC.

Подключение PC

Выбор режима Wide XGA

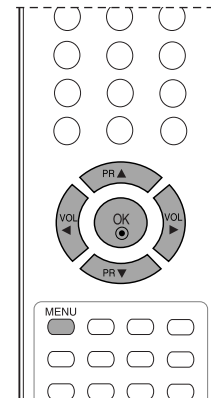
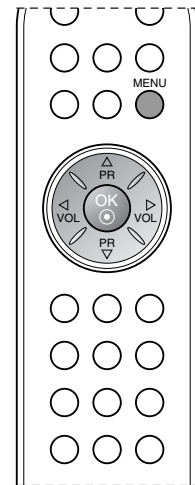
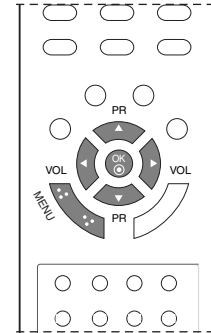
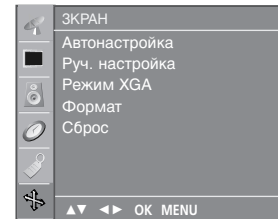
Для просмотра обычного изображения разрешение в режиме RGB должно совпадать с разрешением, выбранным для режима XGA.

1. Нажмите кнопку **MENU** (Меню) и с помощью кнопок **▲ / ▼** выберите меню **ЭКРАН**.
2. Нажмите кнопку **▶** и с помощью кнопки **▲ / ▼** выберите **Режим XGA**.
3. Нажмите кнопку **▶** и с помощью кнопки **▲ / ▼** выберите нужное разрешение XGA.

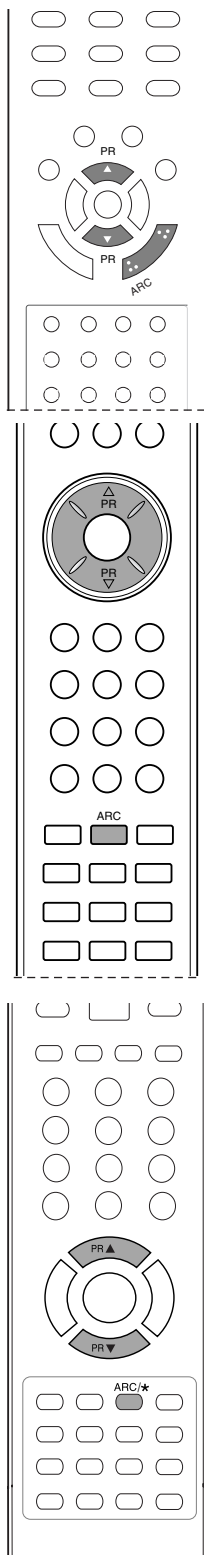


4. Последовательно нажимайте кнопку **MENU**, чтобы вернуться к обычному режиму телевизора.

Примечание. Эта функция доступна не во всех странах.



Формата изображения



При просмотре телевизора вы можете выбирать разные форматы изображения ; **Панорама**, **Обычный**, **4:3**, **16:9**, **14:9**, **Увеличенный1**, **Увеличенный2**.

Последовательными нажатиями кнопки **ARC (управление форматом изображения)** выберите желаемый формат изображения.

Панорама

Если телевизор принимает широкоэкранный сигнал, с помощью этого параметра можно отрегулировать изображение так, чтобы оно в нелинейной пропорции заполняло по горизонтали весь экран.

Обычный

Если телевизор принимает широкоэкранный сигнал, он автоматически преобразуется в формат изображения, которое должно передаваться. (та функция доступна не во всех странах.)

4:3

Это - стандартный формат изображения 4:3, используемый в обычных телевизорах.

16:9

В режиме Wide (16:9) вы можете смотреть широкоэкранные кинофильмы (с форматом изображения 16:9) или обычные телевизионные передачи.

Изображение с форматом 16:9 показывается на экране без изменения, а изображение с форматом 4:3 увеличивается влево и вправо так, что оно занимает весь экран формата 16:9.

14:9

Вы можете наслаждаться картинным форматом 14:9 или общей программой ТЕЛЕВИДЕНИЯ через 14:9 способ. Экран 14:9 рассматривается, точно так же как который экран 4:3 увеличен к верхнему низкому и левому/правильному.

Увеличенный1

Позволяет просматривать изображение, заполняющее весь экран, без преобразования. Однако верхняя и нижняя части изображения будут обрезаны.

Увеличенный2

Выберите **Увеличенный2**, если необходимо преобразовать растянутое по горизонтали и обрезанное по вертикали изображение. Изображение выводится как промежуточный вариант между преобразованием и заполнением экрана.

Примечание.

- Меню **ARC (Управление соотношением сторон)** в режимах **RGB**, **HDMI**, **Component** доступно только для вариантов **4:3**, **16:9**. Масштаб можно увеличить с помощью кнопки **▲ / ▼**.
- Эта функция доступна не во всех странах.

Устранение неисправностей

Устройство не работает.	
Не работает пульт дистанционного управления	<ul style="list-style-type: none"> • Проверьте, нет ли между устройством и пультом дистанционного управления какого-нибудь предмета, создающего преграду. • Проверьте правильность установки батарей (“+” к “+”, “-” к “-“)? • Установите нужный режим дистанционного управления: TV, VCR и т.д. • Замените батареи.
Неожиданно выключается питание	<ul style="list-style-type: none"> • Возможно, установлен таймер перехода в энергосберегающий режим (sleep timer). • Проверьте настройки питания. Возможен отказ питания. • Отсутствие вещания на станции, на которую вы настроены, если задан параметр Auto Off (Автовывключение).

Не работает функция видео.	
Ни звука, ни изображения	<ul style="list-style-type: none"> • Проверьте, включено ли устройство. • Попробуйте другой канал. Проблема может быть в передаче. • Убедитесь в том, что кабель питания вставлен в розетку. • Проверьте направление и местоположение антенны. • Проверьте стенную розетку. Попробуйте подключить к ней другое устройство.
После включения питания изображение появляется не сразу	<ul style="list-style-type: none"> • Это нормально. Пока идет процесс включения, изображения не должно быть. Но если изображение не появляется в течение 5 минут, обратитесь в сервисный центр.
Отсутствие цвета, плохие цвета или плохая картинка	<ul style="list-style-type: none"> • Настройте в меню цвет (Color). • Между устройством и видеомагнитофоном должно быть достаточное расстояние. • Попробуйте другой канал. Проблема может быть в передаче. • Проверьте, правильно ли подсоединены видеокабели. • Активируйте любую функцию, чтобы вернуть яркость изображения.
Горизонтальные или вертикальные полосы, дрожащее изображение	<ul style="list-style-type: none"> • Проверьте, нет ли помех от работающего электроприбора или электроинструмента.
Плохой прием на некоторых каналах	<ul style="list-style-type: none"> • Возможны проблемы на передающей станции или с кабелем. Настройтесь на другую станцию. • Слабый сигнал со станции. Переориентируйте антенну для приема сигнала более слабой станции. • Поищите возможные источники помех.
Линии или штрихи на изображении	<ul style="list-style-type: none"> • Проверьте антенну (переориентируйте ее).

Устранение неисправностей

Проблемы со звуком.	
Изображение есть, звука нет	<ul style="list-style-type: none">• Нажмите кнопку громкости VOL или VOLUME.• Звук мог быть отключен специально. Нажмите кнопку отключения звука MUTE.• Попробуйте другой канал. Проблема может быть в передаче со станции.• Проверьте, правильно ли подсоединены звуковые кабели.
Одна из колонок "молчит"	<ul style="list-style-type: none">• Настройте баланс (Balance) в меню.
Необычный звук внутри устройства	<ul style="list-style-type: none">• Необычный звук во время включения или выключения устройства может быть вызван изменением влажности или температуры окружающей среды и не является дефектом или неисправностью.

Проблемы в режиме ПК (только для режима ПК).	
Сигнал за пределами диапазона	<ul style="list-style-type: none">• Отрегулируйте разрешение, частоту строк или частоту кадров.• Проверьте источник входного сигнала.
Фон с вертикальными полосами Строчные помехи Неправильное положение изображения	<ul style="list-style-type: none">• Используйте автоматическую настройку или вручную отрегулируйте тактовую частоту, фазу или позицию по вертикали и горизонтали.
Нестабильный или черно-белый цвет экрана	<ul style="list-style-type: none">• Проверьте сигнальный кабель.• Переустановите видеоплату компьютера.

Спецификации продукта

Требования к электропитанию/ Потребляемая мощность	15LS1R* : AC100-240V~ 50/60Hz 0,7A / 40W 20LS1R* : AC100-240V~ 50/60Hz 1,0A / 60W 20LS2R* : AC100-240V~ 50/60Hz 1,0A / 60W 23LS2R* : AC100-240V~ 50/60Hz 0,9A / 85W
Габариты (Ширина x Длина x Высота)	15LS1R* : 463,3мм x 166,3мм x 353,5мм 18,2дюйма x 6,5дюйма x 13,9дюйма 20LS1R* : 573,2мм x 189,7мм x 435,5мм 22,6дюйма x 7,5дюйма x 17,1дюйма 20LS2R* : 518,9мм x 177,7мм x 415,5мм 20,4дюйма x 7,0дюйма x 16,4дюйма 23LS2R* : 589,2мм x 189,7мм x 464,9мм 24,0дюйма x 7,5дюйма x 18,3дюйма
Вес (нетто)	15LS1R* : 3,9кг (8,7фунта) 20LS1R* : 6,9кг (15,3фунта) 20LS2R* : 6,2кг (13,6фунта) 23LS2R* : 7,9кг (17,4фунта)
Телевизионная система	PAL/SECAM B/G/D/K, PAL I/II, SECAM L/LX
Охват программ	VHF: E2 ~ E12, UHF: E21 ~ E69, CATV: S1 ~ S20, HYPER: S21 ~ S47
Сопротивление внешней антенны	75 Ω

* В целях повышения качества продукта данные спецификации могут изменяться без предварительного уведомления.

Требования к электропитанию/ Потребляемая мощность	15LC1R* : AC100-240V~ 50/60Hz 0,7A / 40W 20LC1R* : AC100-240V~ 50/60Hz 1,0A / 60W
Габариты (Ширина x Длина x Высота)	15LC1R* : 377,6мм x 242,8мм x 394,5мм 14,9дюйма x 9,6дюйма x 15,5дюйма 20LC1R* : 492,4мм x 272,8мм x 483,3мм 19,4дюйма x 10,7дюйма x 19,0дюйма
Вес (нетто)	15LC1R* : 5,6кг (12,3фунта) 20LC1R* : 9,1кг (20,1фунта)
Телевизионная система	PAL/SECAM B/G/D/K, PAL I/II, SECAM L/LX
Охват программ	VHF: E2 ~ E12, UHF: E21 ~ E69, CATV: S1 ~ S20, HYPER: S21 ~ S47
Сопротивление внешней антенны	75 S

* В целях повышения качества продукта данные спецификации могут изменяться без предварительного уведомления.

