



# Vacuum Cleaner

## **OWNER'S MANUAL**

**MODEL: V-WP148NT**  
**V-WP168NT**  
**V-WP188NT**

Please read carefully and thoroughly the operating instructions and safety precautions before installing and operating your vacuum cleaner.

## IMPORTANT SAFEGUARDS

When you use an electrical appliance, basic precautions should always be followed, including the following:

READ ALL INSTRUCTIONS BEFORE USING THIS APPLIANCE

**WARNING:** To reduce the risk of fire, electric shock, or injury:

1. Do not leave appliance when plugged in. Unplug from outlet when not in use and before servicing.
2. Do not use outdoors or on wet surfaces.
3. Do not allow to be used as a toy. Close attention is necessary when used by or near children.
4. Use only as described in this manual. Use only manufacturer's recommended attachments.
5. If the supply cord is damaged, it must be replaced by the manufacturer or its service agent or a similarly qualified person in order to avoid a hazard.
6. Do not pull or carry by cord, use cord as a handle, close a door on cord, or pull cord around sharp edges or corners. Do not run appliance over cord. Keep cord away from heated surfaces.
7. Do not unplug by pulling on cord. To unplug, grasp the plug, not the cord.
8. Do not handle plug or appliance with wet hands.
9. Do not put any object into openings. Do not use with any opening blocked; keep free of dust, lint, hair, and anything that may reduce air flow.
10. Keep hair, loose clothing, fingers, and all parts of body away from openings and moving parts.
11. Do not pick up anything that is burning or smoking, such as cigarettes, matches, or hot ashes.
12. Do not use without dust filter and/or clean filter in place.
13. Turn off all controls before unplugging.
14. Use extra care when cleaning on stairs.
15. Do not use to pick up flammable or combustible liquids such as gasoline or use in areas where they may be present.

## TURN ON/OFF

- You can turn on/off the unit by pressing the power switch on the top of handle.

Power Switch

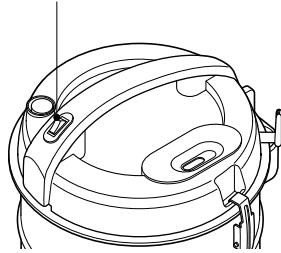


Fig.1 Turn On/Off

## TO USE FLOOR NOZZLE

- For cleaning the dust on floor, please use the floor nozzle as following:
1. Insert the telescopic pipe ② into handgrip ③ reelingly.
  2. Insert floor nozzle ① into telescopic pipe ② reelingly.
  3. Put the hose joint ④ into the socket ⑥ on unit.
  4. When you want to take the hose out, press button ⑤ and pull the hose joint ④ out.

## USE IT AS BLOWER

- You can use the vacuum cleaner as a blower for cleaning the place where the cleaning head cannot reach.
1. Put the hose joint ④ into the blowing hole ⑦ until it is fastened.
  2. When take the hose out, pull the hose joint ④ out.

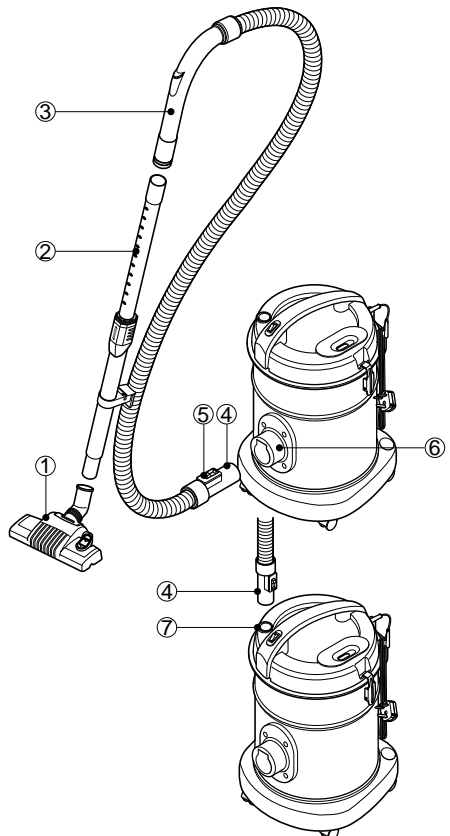


Fig.2 Use the Floor nozzle and use it as a blower

## DUST-FULL INDICATOR

- When red drogue appears in the window continuously, the dust room could be full or airway could be blocked. You have to deal with it immediately.



### CAUTION

When red drogue appears in the window continuously, the motor will be burnt finally if the vacuum cleaner keeps working.



### WARNING

When you hear a whistle or scream, it means the safety-air-inlet-valve operates. In this case, you should check as the above.

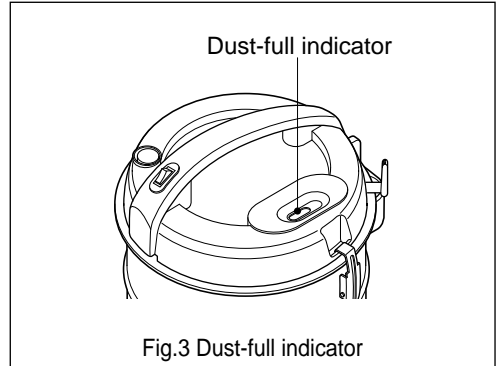


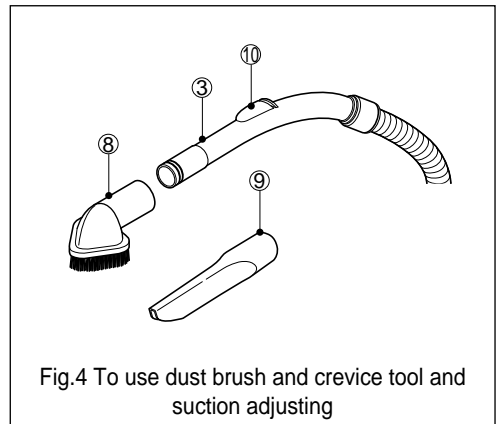
Fig.3 Dust-full indicator

## DUST BRUSH AND CREVICE TOOL

1. Dust brush : ⑧ For cleaning small room such as chairs, sofa, curtain or describing surface. Insert it into handgrip ③ reelingly.
2. Crevice tool : ⑨ It is used for cleaning gap, corner etc. When use it, insert it into handgrip ③.

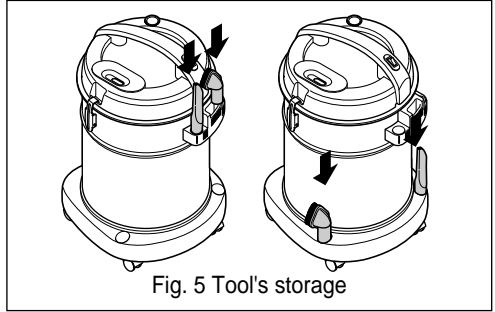
## SUCTION ADJUSTING

- Adjust the suction power by slipping the adjusting button.
- The bigger the bear hole is, the lower suction power is. We suggest that you had better use lower suction power when clean curtain, jalousie or elaborate cloth.



## TOOL STORAGE space

- The back of the dolly has a storage for the dusting brush and crevice nozzle. Place the attachments on the storage space for handy retrieval.



## TO REMOVE DUST

When dust accumulation is excessive, please remove the dust by the following:

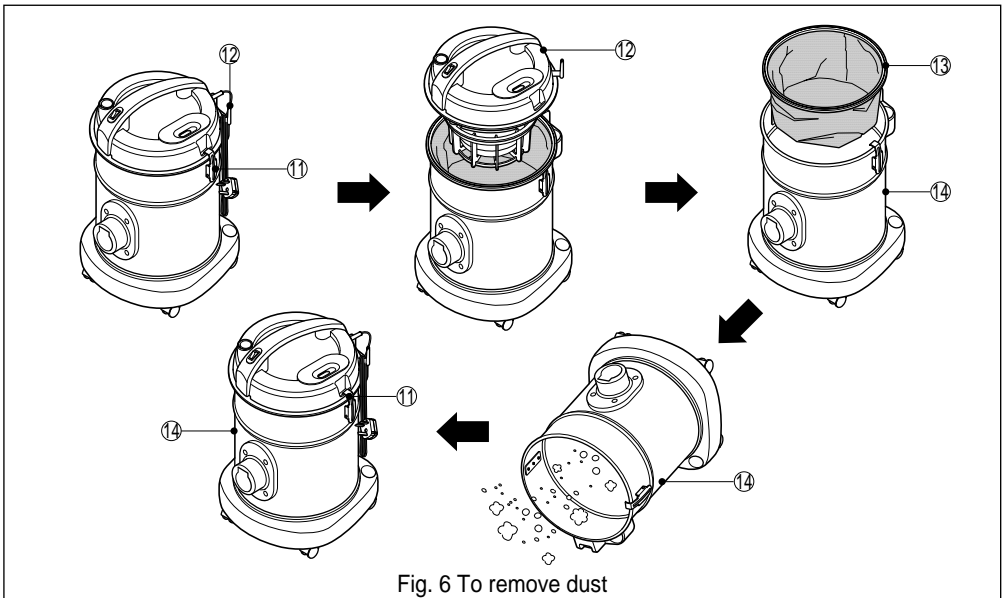
1. Turn off the machine and pull out the plug from wall outlet.
2. Remove the hose, and release the clamp ⑪ by pulling the lower side of it on each side and take off the upper case ⑫.
3. Take the upper case ⑫ and shake the cloth filter ⑬ for about 20 times to remove the clogging dust from the filter ⑬. When fluff remains excessively on the filter, remove it by a brush.



## CAUTION

**Do not shake it up and down.**

4. Take off the filter and dispose of the dust in the tank ⑭.
5. Change the filter to the tank, and set the upper case on the tank.



## HANG THE POWER CORD

- Refer to Fig.7, wind the power cord ⑮ and hang it on the hanger ⑯.

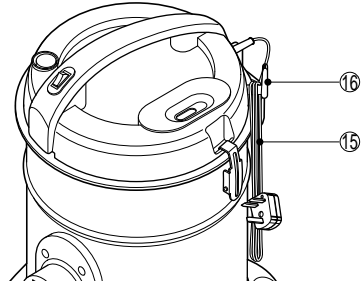


Fig.7 Hang the power cord

## STORAGE

- Hose, telescopic pipe and floor nozzle can be stored in an assembled condition to the cleaner. This combination allows you a neat and tidy storage.
- Coil the hose around the telescopic pipe ⑱ to make it compact and stable and rest the telescopic pipe on the pipe rest ⑰ as shown in Fig. 8.

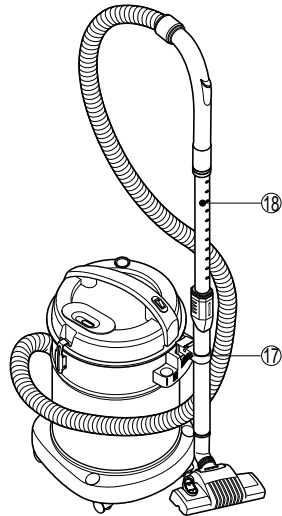


Fig.8 Storage

## Maintain the filter

- To insure good suction power, after disposing of the dust, please clean the filter at least twice one year as following steps:
  1. Switch the appliance OFF and pull out the plug from the socket before replace the filter.
  2. Take the filter ring ⑱ out of the filter ⑳.
  3. Wash the filter ㉑ in tepid water or a neutral detergent. If detergent is used, rinse it out thoroughly.
  4. Allow the filter to dry naturally.

## Caution

- Avoid washing the filter in boiling water or by washing machine.
- Avoid drying over a fire or in hot sun.
- If the filter is used when wet, suction is impaired and the motor may be damaged.

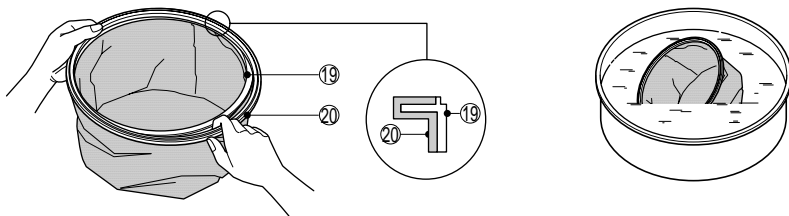


Fig.9 Clean the filter

## BEFORE REQUESTING SERVICE

Proper assembly and safe use of your vacuum cleaner are your personal responsibilities. Read this "Owner's Manual" carefully for important use and safety information.

## TROUBLE SHOOTING CHART

Review this chart to find do-it-yourself solutions for minor performance problems



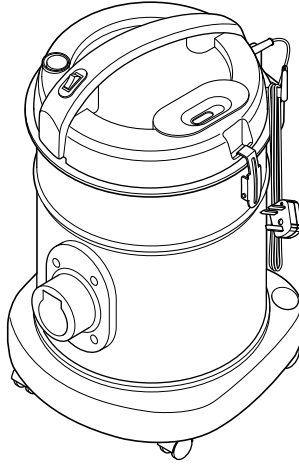
### WARNING

**Disconnect electrical supply before servicing and/or cleaning the unit. If not, electric shock could occur and/or cleaner could suddenly start.**

<i>Problem</i>	<i>Possible Causes</i>	<i>Possible Solution</i>
Cleaner won't run.	1. Unplugged at wall outlet.	1. Plug in firmly; push switch button.
	2. Push switch is not in "ON" position.	2. Push switch button.
	3. No voltage in wall outlet.	3. Check fuse or breaker.
	4. Over-heating protection for the motor is activated.	4. Check dust filter, blockages and allow the motor to cool down for 2 Hours then switch on.
Cleaner suction is low.	1. Full or clogged dust tank or airflow blockage.	1. Clean the dust tank or check the airflow passage.
	2. Hole in hose	2. Replace hose.
	3. Clogged nozzle.	3. Clean the airflow passage of nozzle.
	4. Hose is not properly connected to cleaner.	4. Ensure hose is properly connected.
Cleaner picks up movable rugs or nozzle pushes too hard.	1. Suction too strong.	1. Regulate power with the knob on the handle of hose.



# SPECIFICATION



<b>POWER SOURCE:</b>	ON RATING PLATE
<b>CAPACITY:</b>	18L
<b>POWER CONTROL:</b>	PUSH ON/OFF
<b>CORD LENGTH:</b>	9m
<b>NET WEIGHT:</b>	6.6 kg
<b>NET DIMENSIONS:</b>	350 x 389 x 553mm (W x D x H)
<b>PACKING DIMENSIONS:</b>	410 x 422 x 588mm (W x D x H)

## ATTACHMENTS

HOSE .....	1 EA
TELESCOPIC PIPE .....	1 EA
CREVICE TOOL .....	1 EA
DUST BRUSH.....	1 EA
NOZZLE ASS'Y.....	1 EA

These specifications are subject to change according to the agent/buyer's request.



# مكنسة كهربائية

## دليل المالك

الطراز: **V-WP148NT**  
**V-WP168NT**  
**V-WP188NT**

الرجاء قراءة إرشادات التشغيل واحتياطات الأمان بعناية  
وتمعن قبل تركيب وتشغيل المكنسة الكهربائية.



## إجراءات وقائية هامة

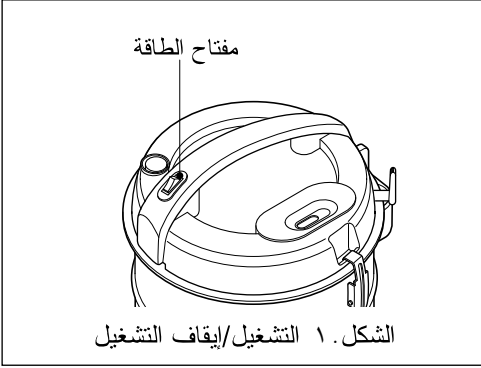
عند استخدامك لجهاز كهربائي، يجب دائما اتباع الاحتياطات الأساسية وتشمل الآتي:

قم بقراءة جميع إرشادات التشغيل قبل استخدام هذا الجهاز

**تحذير:** لتقليل خطر نشوب حريق أو صدمة كهربائية أو الإصابة:

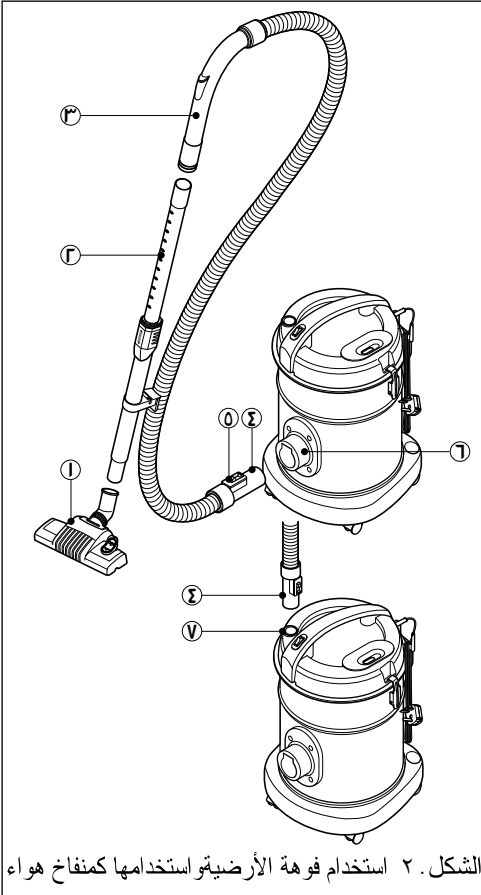
١. لا تترك مقبس الجهاز موضوعاً في منفذ التيار الكهربائي، قم بفصله من المنفذ في حالة عدم الاستخدام وقيل الصيانة.
٢. لا تقم باستخدامه في الخارج أو على الأسطح المبتلة.
٣. لا تسمح باستخدامه كلعبة من الضروري الانتباه جيداً عند استخدامه بجوار أو بالقرب من الأطفال.
٤. استخدمه فقط كما هو موضح في دليل المستخدم. استخدم المحلقات الموصي بها من قبل الشركة المصنعة فقط.
٥. في حال تلف سلك التيار، فإنه يجب استبداله من قبل الشركة المصنعة أو أحد وكلاء الخدمة أو أحد الأشخاص المؤهلين بشكل مماثل بغرض تجنب وقوع الضرر.
٦. لا تسحب أو تحمل من السلك أو استخدام السلك كمقبض أو تقفل الباب على السلك أو تشد السلك على حواف أو أركان حادة. لا تقم بتشغيل الجهاز والسلك بأسفله قم بإبعاده عن الأسطح الساخنة.
٧. لا تفصله بشد السلك. لفصله من المنفذ الكهربائي، قم بشد المقبس وليس السلك.
٨. لا تمسك الجهاز أو المقبس بأيدي مبللة.
٩. لا تقم بوضع أي شيء على الفتحات. لا تستخدمه وأي فتحة مسدودة؛ قم بحفظه خالياً من الأتربة والكتان والشعر وأي شيء يقلل تدفق الهواء.
١٠. قم بإبعاد الشعر والملابس الواسعة والأصابع وجميع أجزاء الجسم بعيداً عن الفتحات والأجزاء المتحركة.
١١. لا تقم بالنقاط أي شيء يحترق أو يدخن مثل السجائر أو الثقاب أو الرماد الساخن.
١٢. لا تستخدمه بدون فلتر الأتربة و/أو فلتر تنظيف في مكانه.
١٣. قم بإيقاف تشغيل جميع مفاتيح التحكم قبل فصله من المنفذ الكهربائي.
١٤. توخى الحذر الشديد عند تنظيف السلاالم.
١٥. لا تقم باستخدامها في النقاط سوانل قابلة للاشتعال أو الاحتراق مثل البنزين أو مناطق حيث يمكن أن تكون موجودة بها.

## التشغيل/إيقاف التشغيل



- يمكنك تشغيل وإيقاف تشغيل الوحدة بالضغط على مفتاح الطاقة في أعلى المقبض.

## لاستخدام فوهة الأرضية

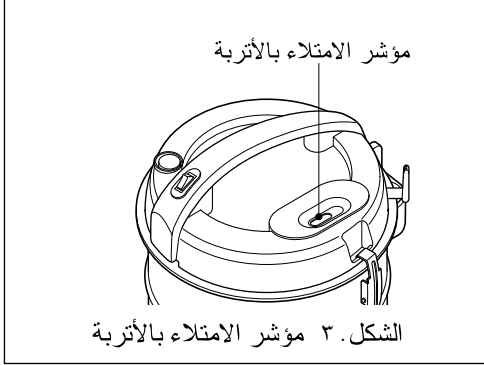


- لمسح الأتربة من على الأرضية، الرجاء استخدام فوهة الأرضية كالاتي:
- ١. قم بإدخال الماسورة المترابطة في المقبض مع لفها.
- ٢. قم بإدخال فوهة الأرضية في الماسورة المترابطة مع لفها.
- ٣. ضع لسان تثبيت الخرطوم في المنفذ الموجود بالوحدة.
- ٤. عندما ترغب في نزع الخرطوم، اضغط الزر و اسحب لسان تثبيت الخرطوم للخارج.

## استخدامها كمنفاخ هواء

- يمكنك استخدام المكنسة الكهربائية كمنفاخ هواء لتنظيف الأماكن التي لا تصل إليها رأس التنظيف.
- ١. ضع لسان تثبيت الخرطوم في فتحة النفخ حتى يستقر في مكانه.
- ٢. عند إخراج الخرطوم، قم بشد لسان التثبيت للخارج.

## مؤشر الامتلاء بالأتربة



- عند ظهور المؤشر الأحمر في الإطار بشكل مستمر، فقد تكون حجيرة الأتربة ممتلئة أو أن هناك شيء يعوق مسار الهواء. ويجب أن تتعامل معها على الفور.

### تنبيه:



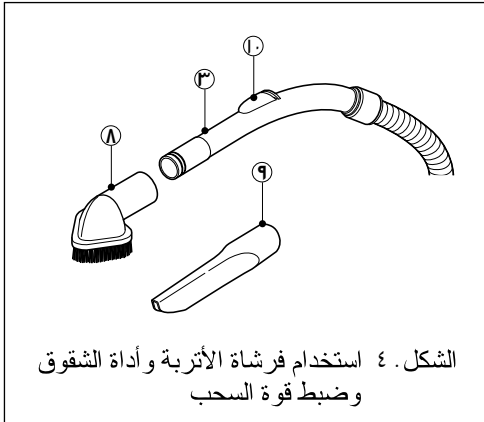
عند ظهور المؤشر الأحمر في الإطار بشكل مستمر، فسوف يحترق الموتور إذا استمرت في تشغيل المكبسة.

### تحذير:



عندما تسمع صوت صفير أو صراخ، فهذا يعني تشغيل صمام أمان مدخل الهواء في هذه الحالة، يجب فحصه كما هو مذكور بأعلاه.

## فرشاة الأتربة وأداة الشقوق

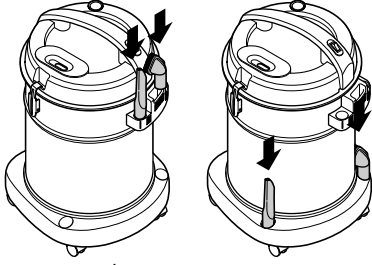


١. فرشاة الأتربة : لتنظيف غرفة صغيرة مثل الكراسي أو الكنبية أو الستائر أو سطح مرسوم. قم بإدخالها في المقبض بلفها.
٢. أداة الشقوق : تستخدم في تنظيف الفجوات والأركان إلخ. فعند استخدامها، قم بإدخالها في المقبض.

## ضبط قوة السحب

- قم بضبط قوة السحب وذلك بزلق زر الضبط .
- فكلما كانت الفتحة كبيرة، كلما انخفضت قوة السحب. ونوصي أنه من الأفضل استخدام قوة سحب منخفضة عند تنظيف الستائر أو شيش النوافذ أو الأقمشة ذات الأنسجة المعقدة.

## مساحة تخزين الأدوات



الشكل ٥. تخزين الأدوات

- يوجد بخلف جسم المكبسة مكان تخزين لفرشاة الأتربة وفوهة الشفوق.
- ضع الملحقات في مكان التخزين لاستعادتها عند الحاجة.

## إزالة الأتربة

عند ازدياد تراكم الأتربة، الرجاء إزالة التراب باتباع الآتي:

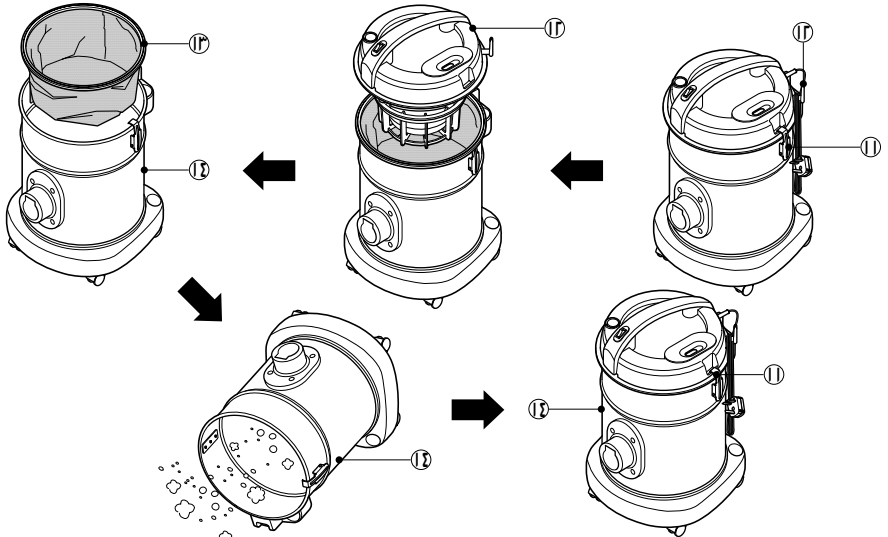
١. قم بإيقاف تشغيل الآلة وانزع المقبس من منفذ الحائط.
٢. انزع الخرطوم وحرر المشبك وذلك بشد الجانب السفلي في كل اتجاه وانزع الجزء العلوي.
٣. خذ الجزء العلوي وقم بهز الفلتر القماشي لحوالي ٢٠ لإزالة الأتربة التي تسد فتحات الفلتر.
- عند بقاء الزغب بشكل كثيفة على الفلتر، قم بإزالته بالفرشاة.

**تنبيه:**



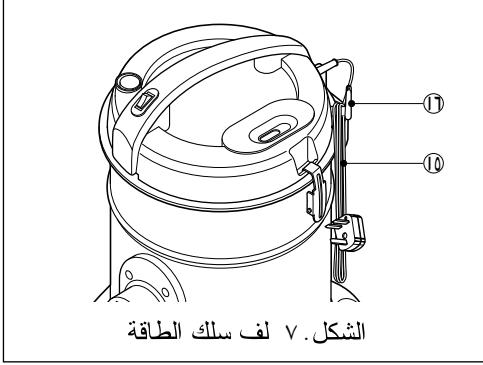
لا تقم بهز الفلتر لأعلى وأسفل.

٤. انزع الفلتر وتخلص من الأتربة الموجودة في الخزان .
٥. قم بتغيير فلتر الخزان، وضع الجزء العلوي علي الخزان.



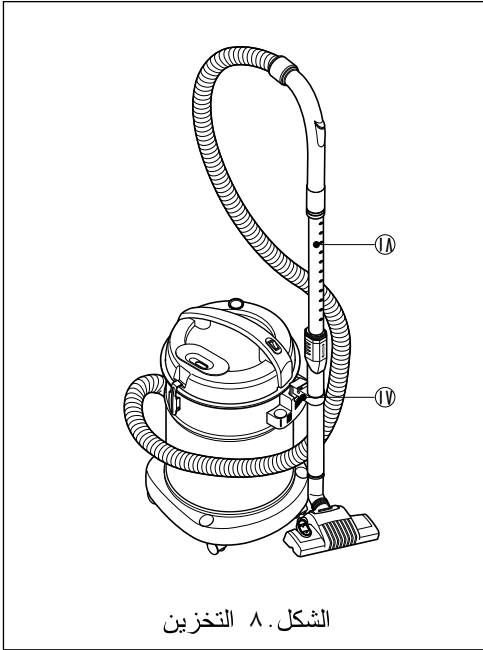
الشكل ٦. لإزالة الأتربة

## لف سلك الطاقة



- ارجع إلى الشكل ٧، سحب كبل الطاقة ولفة على العلاقة (الحمالة).

## التخزين



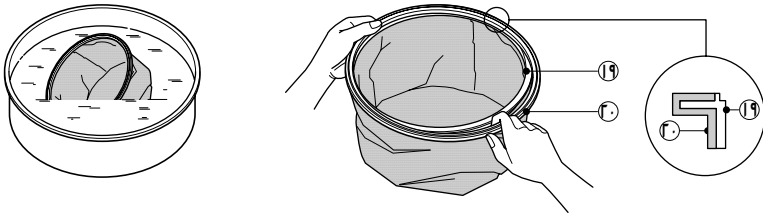
- يمكن تخزين الخرطوم والماسورة المترابطة وفوهة الأرضية في حالة التجميع بالمكنسة يتيح لك هذا التجميع تخزين مرتب ومنظم.
- قم بلف الخرطوم حول الماسورة المترابطة (١٨) على نحو مدمج وثابت، ثم قم بوضع الماسورة المترابطة على قاعدة الماسورة (١٧) كما هو موضح في الشكل ٨.

## صيانة الفلتر

- لضمان قوة سحب جيدة، الرجاء تنظيف الفلتر مرتين على الأقل في السنة وذلك باتباع الخطوات الآتية:
  ١. قم بإيقاف تشغيل الجهاز واسحب المقبس من المنفذ الكهربائي قبل استبدال الفلتر.
  ٢. قم بإخراج حلقة الفلتر من الفلتر.
  ٣. قم بغسل الفلتر بماء دافئ ومنظف محايد. إذا تم استخدام منظف، قم بشطف الفلتر في الخارج بالكامل.
  ٤. اجعل الفلتر يجف بشكل طبيعي. بعد التخلص من الأتربة،

## تنبيه

- تجنب غسيل الفلتر في ماء يغلي أو في غسالة.
- تجنب التجفيف على النار أو الشمس المحرقة.
- إذا تم استخدام الفلتر وهو مبتل، فسيتم إعاقة قوة السحب وربما يتلف الموتور.



شكل ٩. تنظيف الفلتر



## قبل طلب الصيانة

التجميع الصحيح والاستخدام الآمن للمكنسة الكهربائية من مسؤولياتك الشخصية.  
اقرأ "دليل المستخدم" هذا بعناية للاستخدام الأمثل ومعلومات الأمان.

## جدول استكشاف الخلل وإصلاحه

قم بمراجعة هذا الجدول للتعرف على الحلول التي يمكنك القيام بها بنفسك لمشكلات الأداء غير الجسمية

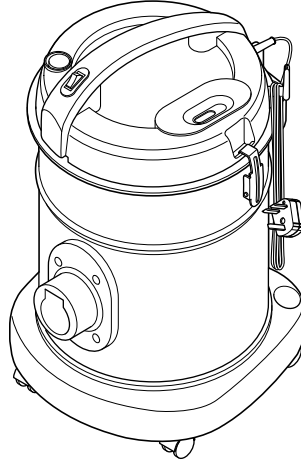
**تحذري:**



قم بفصل المكنسة عن التيار الكهربائي قبل القيام بأعمال الخدمة و/أو التنظيف.  
في حال عدم القيام بذلك، فقد تتعرض لصدمة كهربائية و/أو قد تتوقف المكنسة عن العمل فجأة.

المشكلة	السبب الممكن	الحل
١. قم بتوصيله بشدة، واضغط على زر المفتاح.	١. تكون منفصلة عن منفذ التيار الكهربائي.	لا تعمل المكنسة
٢. أدفع زر المفتاح.	٢. مفتاح الضغط ليس في وضع "ON" تشغيل.	
٣. افحص الفيوز (المصهر) أو قاطع التيار.	٣. لا يوجد هناك جهد كهربائي بالمنفذ.	
٤. افحص فلتر الأتربة والسدادات واسمح للموتور أن يبرد لحوالي ساعتين ثم قم بالتشغيل.	٤. ارتفاع درجة حرارة الموتور.	
١. قم بتنظيف خزان الأتربة أو افحص مسار تدفق الهواء.	١. امتلاء خزان الأتربة أو انسداده أو إعاقة تيار الهواء.	انخفاض قوة سحب المكنسة
٢. استبدل الخرطوم.	٢. هناك ثقب بالخرطوم	
٣. قم بتنظيف مسار تدفق الهواء الموجود بالفوهة.	٣. فوهة مسدودة.	
٤. تأكد من توصيل الخرطوم بطريقة صحيحة.	٤. الخرطوم غير متصل بشكل صحيح بالمكنسة.	
١. قم بتعديل قوة السحب عن طريق المفتاح الموجود على مقبض الخرطوم.	١. قوة السحب شديدة جداً	تلتقط المكنسة السجاد المتحرك أو الفوهة تدفع بقوة شديدة.

## المواصفات



مصدر الطاقة: بتصنيف الأنود

القدرة: ١٨L

التحكم في الطاقة: الدفع للتشغيل/إيقاف التشغيل

طول السلك: ٩ أمتار

الوزن الصافي: ٦.٦ كيلوجرام

الأبعاد الصافية: ٥٥٣x٣٨٩x٣٥٠ مم (عرض عمق ارتفاع)

أبعاد العبوة: ٥٨٨x٤٢٢x٤١٠ مم (عرض عمق ارتفاع)

### الملحقات

خرطوم \EA .....

ماسورة متراكبة \EA .....

أداة الشقوق \EA .....

فرشاة الأترب \EA .....

تجميع الخرطوم \EA .....

تخضع هذه المواصفات للتغيير وفقاً لطلب الوكيل/المشتري