



Холодильник **SXS**

Инструкция по эксплуатации

Перед включением холодильника внимательно прочитайте данную инструкцию и всегда держите ее под рукой

SXS ТОҢАЗЫТҚЫШЫ

Пайдалану жөніндегі нұсқаулық

Жұмыс істетер алдында осы нұсқаулықты толық оқып шығып, келешекте пайдалану үшін сақтап қояңыз сұралады.

Содержание

Введение	Общие указания	3
	Требования безопасности	3
	Основные части холодильника	4
Установка	Где поставить	5
	Снятие дверцы	6
	Установка дверей холодильного и морозильного отделения	7
	Регулировка высоты	7
	Когда дверца морозильного отсека не совпадает с высотой дверцы охлаждающего отсека	7
Порядок работы	Подготовка к работе	8
	Выбор температуры и режимов работы	8
	Встроенный бар (есть не во всех моделях)	10
	Полочка для вин	11
	Приготовление льда	11
	Поглотитель запахов (есть не во всех моделях)	11
	Емкость для яиц	12
	Контроль влажности в отделении для овощей	12
	Переоборудование в отделение для овощей или мяса (есть не во всех моделях)	12
Рекомендации по хранению продуктов	Размещение продуктов	13
	Хранение продуктов	14
Уход и обслуживание	Разборка холодильника	15
	Общие сведения	16
	Уборка и чистка	16
	Возможные неисправности и методы их устранения	17

Общие указания

Модель и серийные номера холодильника указаны на внутренней стороне холодильного отделения. Серийные номера для каждого холодильника индивидуальны и не повторяются на других изделиях. Заполните приведенную ниже таблицу и храните эту инструкцию как свидетельство о покупке. Прикрепите к ней чек.

Дата покупки : _____
 Торговая фирма : _____
 Адрес фирмы : _____
 Телефон фирмы : _____
 Модель : _____
 Серийный номер : _____

Требования безопасности

Перед началом использования холодильника необходимо его установить и подключить в соответствии с данной инструкцией.

Запрещается выключать холодильник за шнур питания. Всегда прочно вставляйте вилку в розетку и аккуратно вынимайте ее.

При перемещении холодильника следите за тем, чтобы не пережать или каким-либо иным образом не повредить шнур питания.

После включения холодильника не касайтесь руками, в особенности влажными или мокрыми, холодных поверхностей морозильной камеры, поскольку кожа может к ним примерзнуть.

Отключайте холодильник от сети при его уборке, чистке и других операциях. Не прикасайтесь к нему мокрыми руками, поскольку это может привести к поражению электричеством.

Не повреждайте, не скручивайте и не дергайте шнур питания, поскольку это может привести к пожару или поражению электричеством. Убедитесь, что холодильник правильно заземлен.

Не помещайте в морозильную камеру стеклянную посуду, так как она может лопнуть из-за расширения ее содержимого при замораживании.

Не допускайте попадания рук в автоматическое отделение для льда, это может привести к их травме.

Не разрешайте никому сидеть, стоять или повисать на дверце встроенного бара. Это может привести к поломке и даже к опрокидыванию холодильника, а также к серьезным травмам.

По возможности используйте для питания холодильника отдельную розетку, иначе может произойти перегрузка сети и перебои в подаче электроэнергии.

Холодильник с морозильной камерой следует установить таким образом чтобы сетевую вилку можно было легко вынуть в случае непредвиденных обстоятельств.

В случае повреждения сетевого шнура его замену должен производить производитель, представитель торговой организации или иное уполномоченное на это лицо. Это сделает замену шнура безопасной.

Нельзя менять или удлинять шнур электропитания.

- Это может вызвать поражение электрическим током или возгорание.



**Не используйте
удлинитель
Доступ к
сетевой вилке**

**Замена
 сетевого шнура**

 **Внимание**

Предупреждение об опасности попадания детей в холодильник

Внимание: возможно попадание детей в холодильник. Перед тем, как выбрасывать старый холодильник, снимите дверцы, а полки оставьте на месте, чтобы детям было труднее залезть внутрь. Холодильник не рассчитан на использование маленькими детьми или недееспособными людьми без наблюдения.

Не храните

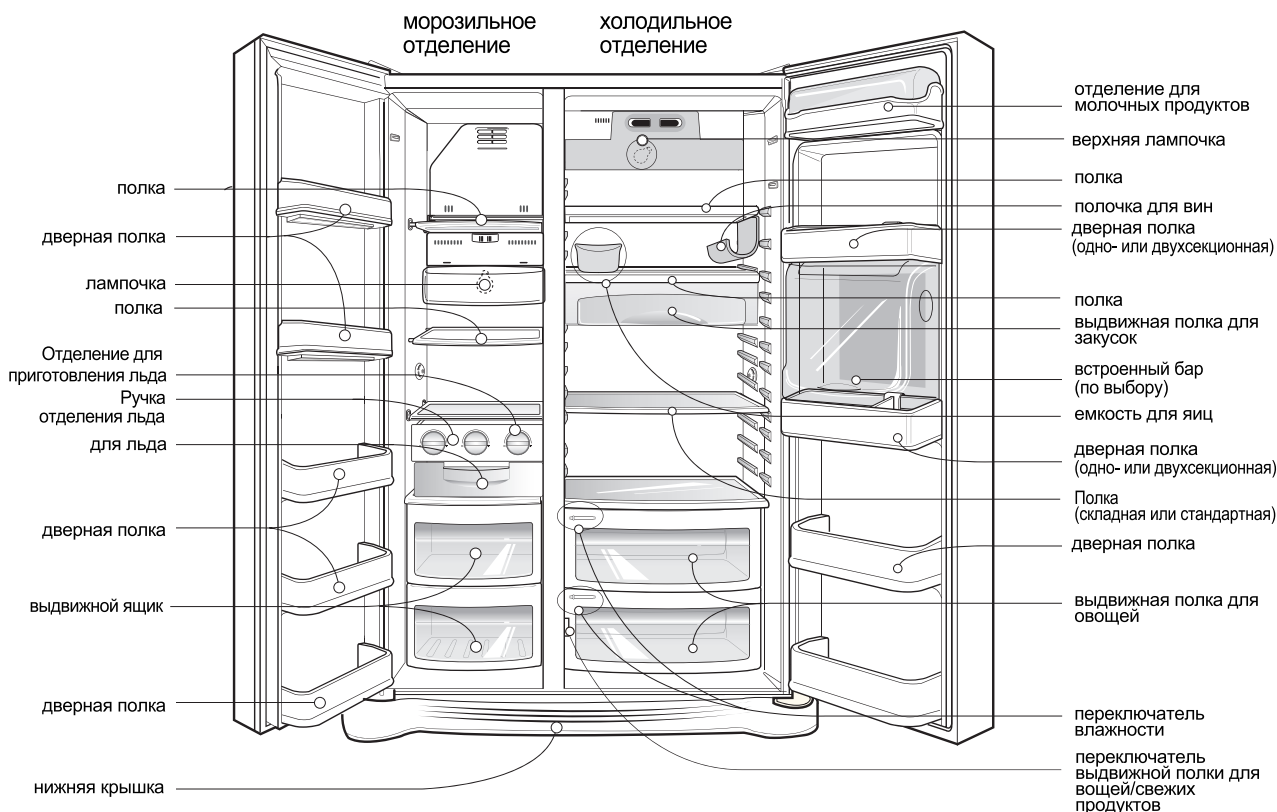
Не храните и не используйте в непосредственной близости от холодильника бензин и другие легковоспламеняющиеся вещества.

Заземление

В случае короткого замыкания заземление уменьшает риск поражения электрическим током, так как он уходит в землю по дополнительному проводу. Во избежание поражения электричеством холодильник должен быть правильно заземлен.

Неправильное использование шнура заземления может привести к поражению электричеством. В случае неясности инструкций по заземлению или сомнений в правильности его выполнения обратитесь к квалифицированному электрику или сотруднику сервиса.

Основные части холодильника



Примечание

- Если в Вашем холодильнике отсутствуют некоторые приведенные на рисунке части, возможно, они не входят в комплект поставки данной модели и используются только в других моделях (например, встроенный бар есть не во всех моделях).

**Правильно
выберите место****Где поставить**

1. Установите прибор так, чтобы им было удобно пользоваться.
2. Не помещайте его рядом с источниками тепла, под прямыми лучами солнца или у воды.
3. Над холодильником, а так же с задней, и боковых его сторон должно быть свободное пространство не менее 5 см. для циркуляции воздуха.
4. Во избежание вибрации необходимо выровнять прибор.
5. Не устанавливайте прибор при температуре ниже 5 °С . Это может ухудшить его производительность.

**Утилизация
бытового
прибора**

Данный бытовой прибор содержит жидкость (хладагент, смазка) и изготовлен из деталей и материалов, которые пригодны для повторного использования и/или переработки.

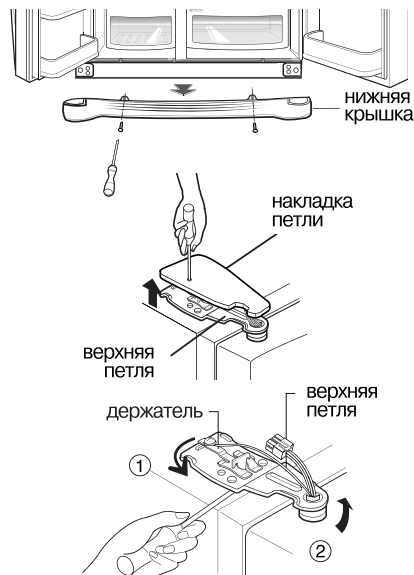
Все ценные материалы необходимо отправлять в центр сбора утильсырья. Они будут повторно использоваться после переработки (утилизации). По вопросам вывоза обращайтесь в местные органы.

**Внимание****Снятие дверцы****Опасность поражения электрическим током**

Перед установкой холодильника отключите его от сети.

Невыполнение этого правила может привести к серьезным увечьям или смерти.

Если холодильник не проходит в дверь квартиры, снимите дверцы холодильника и внесите его боком.



Снимите нижнюю крышку

Снимите нижнюю крышку, приподняв ее.

Снимите дверцу морозильного отделения

1) Ослабьте винты крышки и выньте ее.

2) Снимите держатель, поворачивая его по часовой стрелке (①), а затем поднимите верхнюю петлю (②).

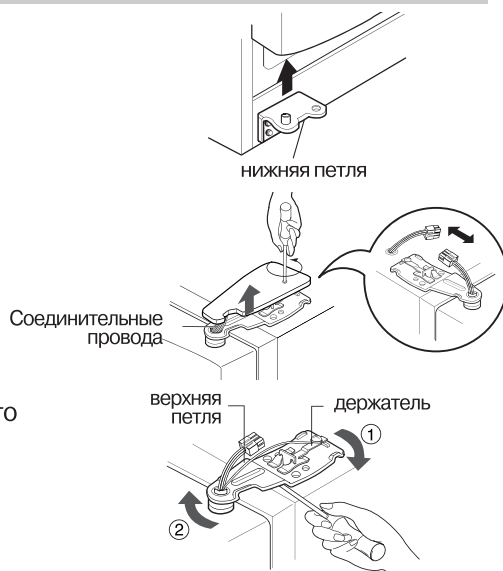
Примечание

- При снятии дверцы следите, чтобы она не упала.

3) Снимите дверцу морозильного отделения, приподняв ее вверх.

Снимите дверцу холодильника

1) Ослабив винты накладки дверной петли, снимите ее, а затем отсоедините все провода (при их наличии), кроме заземления.

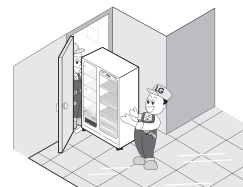


2) Снимите держатель, поворачивая его по часовой стрелке (①), а затем поднимите верхнюю петлю (②).

3) Приподняв дверцу холодильного отделения, снимите ее.

Внесите холодильник

Внесите холодильник в дверь боком, как показано на рисунке справа.



Установка дверей холодильного и морозильного отделения

После вноса холодильника навесьте его дверцы в порядке, обратном снятию.

Регулировка высоты

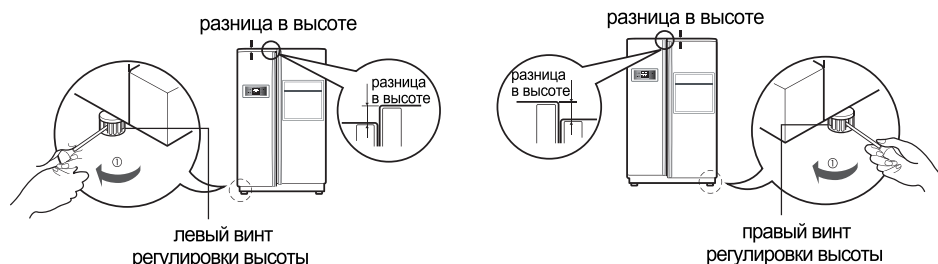
**Если высота
дверцы
морозильного
отсека
отличается от
высоты дверцы
охлаждающего
отсека**

Если дверца морозильного отделения расположена ниже дверцы холодильного отделения

Для выравнивания дверец вставьте отвертку в желобок левого винта регулировки высоты и поверните его по часовой стрелке (1).

Если дверца морозильного отделения расположена выше дверцы холодильного отделения

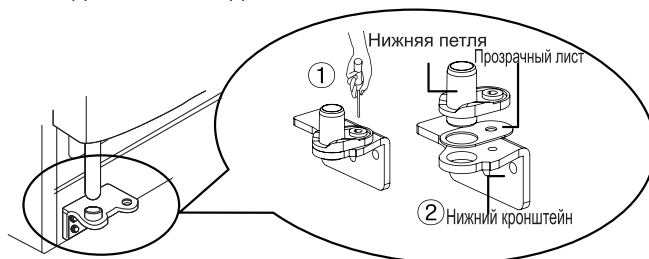
Для выравнивания дверец вставьте отвертку в желобок правого винта регулировки высоты и поверните его по часовой стрелке (1).



Когда дверца морозильного отсека не совпадает с высотой дверцы охлаждающего отсека

Если высоту невозможно отрегулировать с помощью регулировочного винта, вставьте прозрачный лист из комплекта поставки.

- Снимите дверцу наименьшей высоты, вывернув (+) крестообразной отверткой винт нижней петли, как показано на рисунке 1, вставьте прозрачный лист между нижней петлей и нижним кронштейном и закрепите винт, как показано на рисунке 2.
- Чтобы выровнять высоту, вставляйте дополнительные прозрачные листы. (В комплект холодильника входит 4 таких листа).



**После
выравнивания
высоты дверец
Затем**

С помощью винта регулировки высоты необходимо добиться того, чтобы дверца закрывалась ровно. Неплотно закрытая дверца отрицательно влияет на работу агрегата.

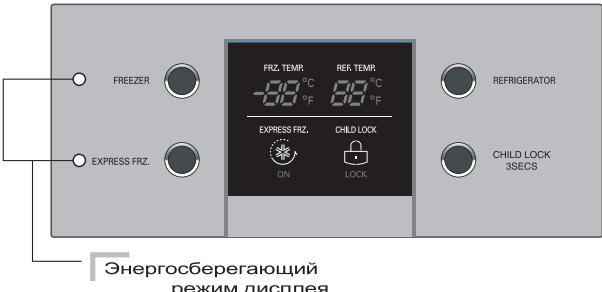

1. Удалите пыль, накопившуюся за время перевозки прибора, и тщательно его очистите.
2. Установите аксессуары: контейнер для льда, поднос для испарения воды и т.д. Они упакованы вместе для сохранности во время перевозки.
3. Вставьте вилку в розетку. Не используйте тройников.

Подготовка к работе

Свежие или замороженные продукты можно загружать в холодильник через 2-3 часа после его первого включения. После выключения холодильника повторное включение можно производить через 5 мин.

Выбор температуры и режимов работы



по выбору	Панель функционального дисплея
Тип-1	
Тип-2	

Примечание

- Ваша модель может не включать в себя все описанные опции.

Энергосберегающий режим дисплея

Данная функция переводит дисплей в энергосберегающий режим до следующего открытия дверцы. Нажмите кнопки FREEZER (морозильная камера) и EXPRESS FRZ одновременно и удерживайте их в нажатом положении в течение 5 секунд до звукового сигнала. Все индикаторы будут включены и выключены. При активированном энергосберегающем режиме дисплей будет находиться в деактивированном состоянии до следующего открытия дверцы. Дисплей будет активирован на 20 секунд в результате открытия дверцы или нажатия любой кнопки. Чтобы деактивировать энергосберегающий режим, нажмите кнопки FREEZER (морозильная камера) и EXPRESS FRZ одновременно и удерживайте их в нажатом положении в течение 5 секунд до звукового сигнала.

Вы можете регулировать температуру морозильной и холодильной камер.

Как отрегулировать температуру морозильной камеры



по выбору	Тип-1	Тип-2
ТЕМПЕРАТУРА МОРОЗИЛЬНОЙ КАМЕРЫ	-19°C	MAX • • • • MIN
	Средняя мощность (-19°C) → Мощность выше средней (-22°C) → Высокая мощность (-23°C) → Слабая мощность (-15°C) → Мощность ниже средней (-17°C)	

Как отрегулировать температуру холодильной камеры



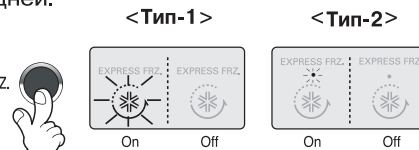
по выбору	Тип-1	Тип-2
ТЕМПЕРАТУРА ХОЛОДИЛЬНОЙ КАМЕРЫ	3°C	MAX • • • • MIN
	Средняя мощность (3°C) → Мощность выше средней (2°C) → Высокая мощность (0°C) → Слабая мощность (6°C) → Мощность ниже средней (4°C)	

* При нажатии на кнопку, настройки температуры будут меняться в следующей последовательности (Средняя мощность) → (Мощность выше средней) → (Высокая мощность) → (Слабая мощность) → (Мощность ниже средней).

- Текущая температура внутри холодильника зависит от состояния продуктов, так как показываемая на индикаторе температура является заданной, а не текущей температурой внутри холодильника.
- В первые часы эксплуатации, охлаждение будет происходить медленно. Пожалуйста, отрегулируйте температуру, как указано выше, после использования холодильника в течение 2-3 дней.

Выберите данную функцию для быстрого замораживания продуктов

- При нажатии на клавишу EXPRESS FRZ функция быстрого замораживания будет либо включаться (ON), либо выключаться (OFF).
- Знак в виде стрелки остается в положении "On", если включена функция специального охлаждения.
- По истечении установленного времени функция быстрого замораживания отключится автоматически.

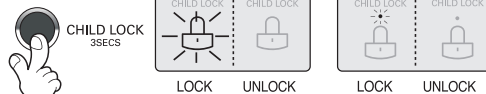


Блокировка (есть не во всех моделях)

Данная клавиша блокирует работу различных клавиш панели управления

- При нажатии на клавишу CHILD LOCK функция блокировки будет включаться или выключаться.

- В режиме блокировки нажатие на другие клавиши не даст результата.



Дзвінок "відкриті дверцята"

Якщо дверцята холодильника залишилися відкритими більше ніж 1 хвилину, пристрій 3 рази подасть звуковий сигнал. Цей сигнал звучатиме через кожні 30 с і припиниться після закривання дверцят. Якщо дзвінок продовжує лунає навіть після зачинення дверцят холодильного та морозильного відділень, зверніться до сервісної служби.

Самодіагностика (виявлення несправностей)

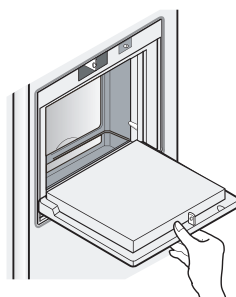
Режим самодіагностики вмикається у разі виникнення у холодильнику якихось проблем. У випадку виникнення несправності не вимикайте холодильник, а негайно зверніться до місцевого сервісного центру. Якщо електроживлення холодильника вимкнути, спеціалісту сервісної служби знадобиться набагато більше часу для пошуку несправності. У стані несправності натискання кнопок не приведе до зміни температурного режиму.

Встроенный бар (есть не во всех моделях)

Использование

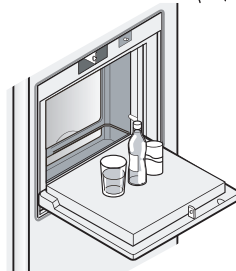
Чтобы открыть бар, слегка потяните за его дверцу.

- Баром можно пользоваться, не открывая дверцу холодильника, что экономит электроэнергию.
- При открытии дверцы бара внутри холодильного отделения загорается лампочка, что облегчает поиск нужного предмета.



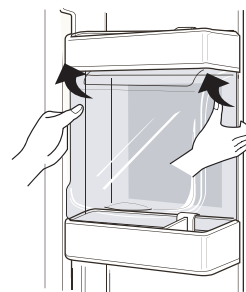
Используйте дверцу встроенного бара как подставку

- Дверцу встроенного бара можно использовать как подставку при смешивании напитков и т.п., но нельзя применять ее в качестве разделочной доски. Следите за тем, чтобы не поцарапать дверцу острыми предметами.
- Не облокачивайтесь и не надавливайте на дверцу.



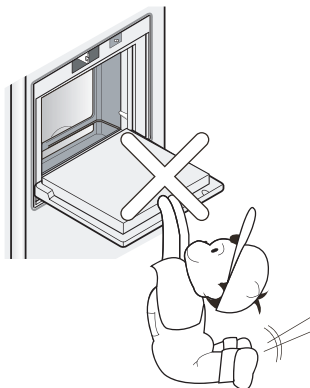
Не снимайте внутреннюю крышку бара

- Встроенный бар без крышки правильно работать не будет.



Не ставьте на дверцу бара тяжелые предметы и не разрешайте детям на ней висеть

- Это может привести не только к поломке крышки, но и к травмированию ребенка.



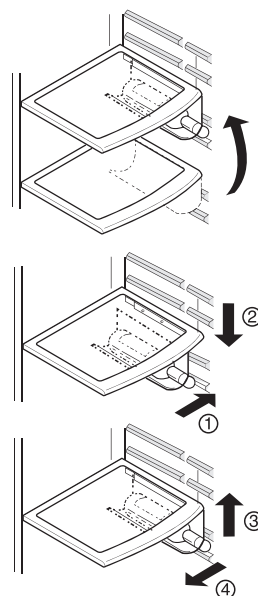
Съемная угловая полочка для вин

Полочка для вин

Предназначена для хранения вин в лежачем положении. её можно прикрепить к любой полке.

Если необходимо вставить бутылкодержатель :
Потяните бутылкодержатель к низу как на рисунке ② , после того как вставите его в боковую крепежную часть полки как на рисунке ① по направлению вверх как на рисунке ①.

Если необходимо убрать бутылкодержатель :
Потяните бутылкодержатель внутрь как на рисунке ④, направив его кверху как на рисунке ③.

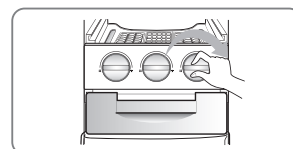
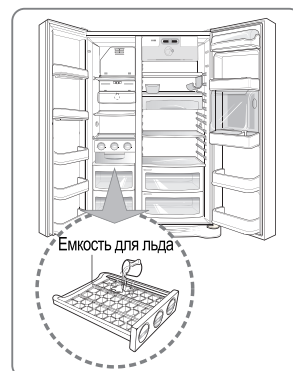


Для приготовления льда

Приготовление льда

- Наполните водой контейнер для приготовления льда в отсеке для льда. Если воды будет слишком много, кубики не отделятся один от другого. Слейте излишек воды.

- Вращая ручку отделения льда, вы заставляете кубики отделяться друг от друга и падать в контейнер для льда.



Примечания

- Если вращать ручку отделения льда до того, как лед полностью готов, оставшаяся вода склеит все кубики вместе.

Поглотитель запахов (есть не во всех моделях)

В системе используется оптический катализатор, эффективно поглощающий сильные запахи. На свойства продуктов, находящихся в холодильнике, система не влияет.

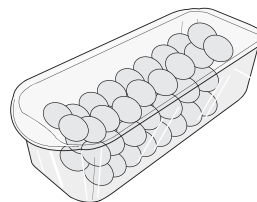
- Так как система установлена на трубке забора холодного воздуха из холодильного отделения при производстве холодильника, специальная установка не требуется.
- Для хранения продуктов с сильным запахом используйте закрытые емкости. В противном случае этим запахом могут пропитаться другие продукты.



Как использовать дезодорирующую систему

Емкость для яиц

Вы можете поставить контейнер для яиц куда хотите.



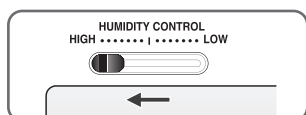
Примечания

- Не используйте эту емкость для хранения льда. Она может сломаться.
- Не держите емкость для яиц в морозильном отделении и в отделении для свежих продуктов.

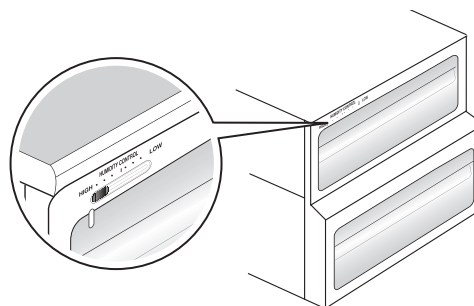
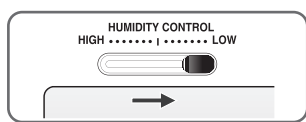
Контроль влажности в отделении для овощей

- При хранении овощей и фруктов вы можете изменять влажность, поворачивая ручку контроля влажности вправо или влево.

высокая влажность

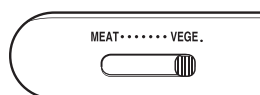


низкая влажность

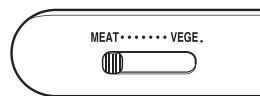


Переоборудование в отделение для овощей или мяса (есть не во всех моделях)

- Выдвижной ящик в нижней части холодильника можно использовать для хранения овощей или свежих продуктов.



отделение для овощей



отделение для свежих продуктов



перед помещением продуктов убедитесь, что переключатель находится в правильном положении

В отделении для мяса поддерживается более низкая температура по сравнению с температурой холодильного отделения. Благодаря этому мясо и рыба дольше сохраняют свежесть.

Примечания

- Не используйте эту емкость для хранения льда. Она может сломаться.
- Не держите емкость для яиц в морозильном отделении и в отделении для свежих продуктов.

Хранение продуктов

- Храните свежие продукты в холодильном отделении. Режим заморозки и размораживания существенно влияет на сохранение свежести и естественного аромата продуктов.
- Не храните при низкой температуре продукты, которые от этого теряют качество, например, бананы или дыни.
- Дайте остыть горячей еде, прежде чем помещать ее в холодильник. Помещение в холодильник горячей еды может привести к порче других продуктов и увеличению потребления энергии.
- Храните продукты завернутыми в полиэтилен или в емкостях с крышками. Это предотвращает появление влаги, возникающей при испарении, и способствует сохранению вкуса и питательных свойств продуктов.
- Пожалуйста следите за тем, чтобы еда не приближалась к вентиляционным отверстиям ближе, чем на 15 мм.
- Не следует часто открывать дверцы холодильника. Открывание дверей ведет к попаданию в холодильник теплого воздуха, что вызывает повышение температуры.
- Не перегружайте полки на дверцах, поскольку они могут надавливать на внутренние полки холодильника, что приведет к неплотному закрыванию дверцы.

Морозильное отделение

- Не храните в морозильном отделении бутылки, потому что при замораживании они могут лопнуть.
- Нельзя повторно замораживать оттаявшие продукты. Это приводит к потере вкусовых и питательных свойств продуктов.
- При долговременном хранении продуктов типа мороженого помещайте их не на дверную полку, а на полку морозильного отделения.
- Не трогайте замороженные продукты или контейнеры, особенно металлические, влажными руками и не ставьте стеклянную посуду в морозильную камеру.
- Вы можете обморозиться, а стеклянная посуда – разбиться при замерзании ее содержимого и поранить вас.

Холодильное отделение

- Не помещайте на верхние полки холодильника влажные продукты, так как они могут замерзнуть от прямого контакта с холодным воздухом.
- Всегда мойте продукты перед помещением в холодильник. Овощи и фрукты надо вымыть и вытереть, чтобы не испортились продукты, находящиеся рядом с ними.
- Убедитесь, что яйца, лежащие в емкости для яиц или на полке, свежие, и всегда храните их стоя. Это позволит им дольше оставаться свежими.

Примечание

- Если холодильник находится в теплом и сыром месте и его дверца часто открывается или в нем хранится много овощей, внутри него может образоваться влага, не влияющая на производительность. Вытрите влагу тряпкой.

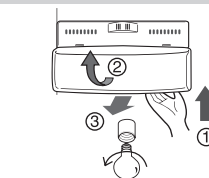
Разборка холодильника

Примечания

- Разборка осуществляется в порядке, обратном сборке.
Перед сборкой и разборкой убедитесь, что шнур питания отсоединен от розетки.
При разборке никогда не применяйте силу, это может привести к поломке частей холодильника.

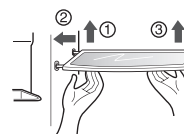
Лампочка морозильного отделения

Извлеките лампу, потянув за нее (③), при этом слегка надавливая (①) и вращая (②) защитный колпак лампы. Поверните лампочку против часовой стрелки. Используйте лампочку мощностью 40 Вт (максимум), которую можно приобрести в сервисном центре.



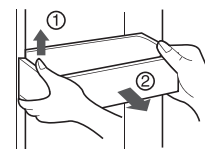
Полка морозильного отделения

Чтобы извлечь полку, надавите на нее слева, немного приподнимите левую сторону полки (①), поднимите правую сторону (③) и снимите полку.



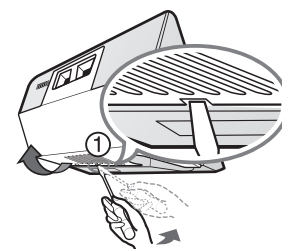
Ящик на дверце и упор

Поднимите ящик, держа его за обе стороны, а затем выньте в направлении (②).



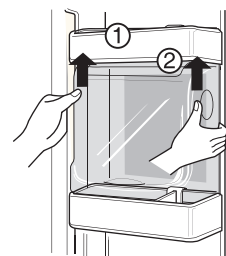
Лампочка холодильного отделения

Вставить инструмент в указанное место и нажать на нее.
Использовать инструмент с плоским концом (-) типа отвертки.
Лампочку для холодильника мощностью 40Вт, рассчитанную на максимальное напряжение, можно приобрести в сервисном центре.



Встроенный бар

- Отделите емкость (①), подав ее вверх.
- Выньте верхнюю полку бара, а затем вытащите его крышку (②).
- Выньте бар, потянув его вверх.

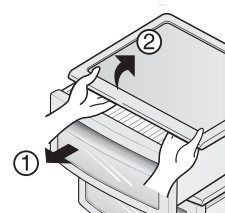


Примечание

- До того, как снять встроенный бар, необходимо вынуть отделение для овощей, выдвижной ящик для закусок и крышку встроенного бара.

Крышка отделения для овощей

- Для того, чтобы снять крышку отделения для овощей, потяните ее на себя, приподнимите, как показано на рисунке, а затем снимите.



Общие сведения

Отключение холодильника

Если холодильник некоторое время не используется, нет необходимости его отключать. Для лучшей сохранности продуктов переложите все, что можно, из холодильного отделения в морозильное.

Для отключения холодильника нужно вынуть все продукты, отсоединить шнур питания, тщательно вымыть холодильник изнутри и оставить дверцы открытыми (чтобы предотвратить возникновение запаха).

Сбой питания

В большинстве случаев длительность перебоев в подаче электроэнергии не превышает одного-двух часов, и это практически не сказывается на температуре внутри холодильника.

Тем не менее в это время лучше пореже открывать дверцы холодильника. Во время перебоев большей длительности положите на замороженные продукты сухой лед.

При переезде

Выньте или надежно закрепите все подвижные части холодильника.

Во избежание повреждения винтов регулировки высоты вверните их внутрь до упора.

Противоконденсатная трубка

В некоторых случаях, особенно сразу же после установки, внешняя стенка холодильного шкафа может нагреться.

Это происходит из-за противоконденсатной трубки, по которой проходит теплый воздух для того, чтобы стенка холодильника не покрывалась конденсатом.

Уборка и чистка

Холодильник важно содержать в чистоте, чтобы не возникли неприятные запахи. Если что-то пролилось, нужно все немедленно вытереть, потому что иначе на пластмассовых поверхностях могут остаться пятна.

Внешние поверхности холодильника

Внешние поверхности холодильника промывают теплым раствором моющего средства, а затем насухо вытирают мягкой тканью.

Внутренние поверхности холодильника

Рекомендуется регулярно промывать все отделения холодильника теплым раствором пищевой соды или мягкого моющего средства. После мытья необходимо сполоснуть их и высушить.

После уборки

Убедитесь, что шнур питания не поврежден, розетка не перегрелась и вилка плотно вставлена в розетку.

Предупреждение

Перед тем, как производить уборку в непосредственной близости от электрических частей (лампочек, переключателей, индикаторов и т. п.), выключите из розетки шнур питания.

Вытирайте воду губкой или тканью, чтобы она не попала в электрические части холодильника и не привела к поражению электричеством.

Не используйте для мытья холодильника металлические и абразивные щетки, крепкие щелочные растворы, легковоспламеняющиеся и токсичные жидкости.

Не касайтесь мокрыми или влажными руками холодных поверхностей: мокрая кожа может к ним примерзнуть.

Возможные неисправности и методы их устранения

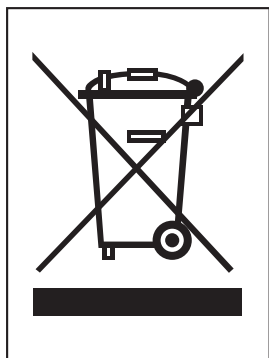
Прочитайте этот раздел до того, как обращаться в службу сервиса. Это может сэкономить время и деньги. В этом списке приведены наиболее распространенные ситуации, которые не являются результатом плохого качества сборки или материалов.

Ситуация	Возможная причина	Метод устранения
Холодильник работает		
Не работает компрессор	Не нажата кнопка включения холодильника	Включите питание нажатием кнопки
	Холодильник находится в режиме размораживания	Это нормально. В холодильнике с автоматической размораживанием она периодически включается самостоятельно
	Шнур питания не включен в розетку	Убедитесь, что вилка плотно вставлена в розетку
	Сбой питания. Проверьте наличие света в доме	Позвоните в местную аварийную службу
Компрессор работает слишком много или подолгу	Этот холодильник больше, чем старый	Это нормально. Более объемный и более эффективный холодильник работает подолгу
	Окружающий воздух слишком теплый	В этих условиях для холодильника является нормальным работать подолгу
	Холодильник незадолго до этого был на некоторое время отключен	Холодильнику после включения требуется несколько часов для того, чтобы войти в нормальный режим
	Работает автоматическое отделение для приготовления льда	Работа отделения для приготовления льда несколько увеличивает время работы холодильника
	Незадолго до этого в холодильник было положено много теплых или горячих продуктов	Из-за теплых продуктов холодильнику требуется некоторое время, чтобы достичь нормальной температуры
	Дверцы открываются слишком часто или на долгое время	Теплый воздух, попадающий в холодильник, вызывает более длительную работу. Открывайте дверцы пореже.
	Дверца холодильного или морозильного отделения приоткрыта	Убедитесь, что дверцы холодильника отрегулированы и продукты не мешают дверцам плотно закрываться. См. раздел «Открывание и закрывание дверец»
	Установлена слишком низкая температура	Установите регулятор температуры на более высокую температуру, которая Вас устраивает
Прокладка холодильного или морозильного отделения загрязнена, повреждена или плохо прилегает	Очистите или замените прокладку. Из-за «утечек холода» холодильнику для поддержания температуры требуется работать дольше	

Ситуация	Возможная причина	Метод устранения
Не работает компрессор	Терморегулятор поддерживает температуру холодильника на одном уровне	Это нормально. Для поддержания постоянной температуры холодильник периодически включается и выключается
Слишком низкая температура		
В холодильном отделении температура слишком низкая, а в морозильном отделении нормальная	Установлена слишком низкая температура в морозильном отделении	Установите регулятор температуры морозильного отделения на более высокую температуру, которая Вас устраивает
В морозильном отделении температура слишком низкая, а в холодильном отделении нормальная	Установлена слишком низкая температура в холодильном отделении	Установите регулятор температуры холодильного отделения на более высокую температуру
Продукты, хранящиеся в выдвижных ящиках, замерзают	Установлена слишком низкая температура в холодильном отделении	см. выше
Мясо, хранящееся в отделении для свежих продуктов, замерзает	Мясо дольше всего хранится при температуре чуть ниже точки замерзания воды (32 °F или 0 °C)	Поскольку мясо содержит влагу, образование кристаллов льда является нормальным
Слишком высокая температура		
Температура в холодильном или морозильном отделении слишком высокая	Установлена слишком высокая температура	Установите регулятор температуры холодильного или морозильного отделения на более низкую температуру, которая Вас устраивает
	Установлена слишком высокая температура в холодильном отделении. Температура в холодильном отделении немного влияет на температуру в морозильном отделении	Установите регулятор температуры холодильного или морозильного отделения на более низкую температуру, которая Вас устраивает
	Дверцы открываются слишком часто или на долгое время	Теплый воздух, попадающий в холодильник, приводит к более длительной работе компрессора. Открывайте дверцы пореже.
	Дверца холодильного или морозильного отделения приоткрыта	Плотно закройте дверцу
	Незадолго до этого в холодильник было проложено много теплых или горячих продуктов	Подождите, пока в холодильнике установится нормальная температура
	Холодильник незадолго до этого был на некоторое время отключен	Установите регулятор температуры на более сильный холод
В холодильном отделении температура слишком высокая, а в морозильном отделении нормальная	Установлена слишком высокая температура	Установите регулятор температуры на более сильный холод

Ситуация	Возможная причина	Метод устранения
Шум		
Холодильник работает слишком громко	Современные холодильники имеют увеличенную емкость и обеспечивают более стабильную температуру	Более высокий уровень шума является нормальным
Компрессор работает громко	При включении холодильник работает при более высоком давлении	Это нормально. Уровень шума снизится, когда холодильник войдет в стационарный режим работы
Вибрация или дребезжание	Неровный или шаткий пол. При небольшом перемещении холодильник трясется.	Убедитесь, что пол достаточно ровный и жесткий и выдерживает нагрузку холодильника.
	Дребезжат предметы, стоящие на холодильнике	Уберите предметы с холодильника
	На полках холодильника дребезжат тарелки	Это нормально. Слегка переместите тарелки. Убедитесь, что холодильник ровно стоит на полу.
	Холодильник прикасается к стенам или шкафам	Передвиньте холодильник так, чтобы он не прикасался к стенам или шкафам
Вода/влаги/лед внутри холодильника		
На внутренних стенках холодильника собирается влага	Теплая и влажная погода приводит к увеличению образования инея и внутреннему отпотеванию	Это нормально
	Приоткрыта дверца	См. раздел «Открытие и закрытие дверец»
	Дверца открываются слишком часто или на долгое время	Открывайте дверцу пореже
Вода/влаги/лед на холодильнике		
Влага собирается на внешних стенках холодильника или между дверцами	Погода влажная	При влажной погоде это нормально. Когда влажность понизится, влага пропадет
	Дверца слегка приоткрыта, и холодный воздух из холодильника встречается с теплым окружающим воздухом	Плотно закройте дверцу

Ситуация	Возможная причина	Метод устранения
Запах	Холодильник необходимо вымыть	Вымойте холодильник с помощью губки теплой водой с содой
	В холодильнике лежат продукты с сильным запахом	Тщательно заверните продукты
	Иногда тара или упаковочные материалы издают запах	Используйте другую тару или упаковку
Открывание и закрывание дверей		
Дверцы не закрываются	Продукты мешают закрыванию дверцы	Передвиньте продукты, которые мешают закрыванию дверцы
	Одна дверца была сильно захлопнута, что вызвало приоткрывание другой дверцы	Аккуратно закройте обе дверцы
	Холодильник не выровнен. При небольшом перемещении холодильник трясется	Отрегулируйте винт регулировки высоты
	Неровный или шаткий пол. При небольшом перемещении холодильник трясется	Убедитесь, что пол достаточно ровный и жесткий и выдерживает нагрузку холодильника. Для выравнивания пола вызовите плотника
Ящики выдвигаются с трудом	Холодильник касается стен или шкафов	Передвиньте холодильник
	Продукты упираются в полку над ящиком	Держите в ящике меньше продуктов



Утилизация старого оборудования

1. Символ на устройстве, изображающий перечеркнутое мусорное ведро на колесах, означает, что на изделие распространяется Директива 2002/96/ЕС.
2. Электрические и электронные устройства должны утилизываться не вместе с бытовым мусором, а через специальные места, указанные правительственными или местными органами власти.
3. Правильная утилизация старого оборудования поможет предотвратить потенциально вредное воздействие на окружающую среду и здоровье человека.
4. Для получения более подробных сведений о старом оборудовании обратитесь в администрацию города, службу, занимающуюся утилизацией или в магазин, где был приобретен продукт.

Мазмұны

Кіріспе	Кіріспе _____	23
	Қауіпсіздік техникасы жөніндегі маңызды нұсқау _____	23
	Бөлшектердің атаулары _____	24
Орнату	Орнатылатын жер _____	25
	Есікті шығарып алу _____	26
	Есікті ауыстыру _____	27
	Биіктікті реттеу _____	27
	мұздатқыштың есігі тоңазытқыштың есігінің биіктігімен сәйкеспегенде _____	27
Жұмыс істету	Бастау _____	28
	Температуралар мен функцияларды реттеу _____	28
	Қалпына келтіру орталығы (Тек кейбір моделдерге қолданылады) _____	30
	Шарап бөтелкесін ұстағыш _____	31
	Мұз дайындау _____	31
	Иіссіздендіргіш (Тек кейбір моделдерге қолданылады) _____	31
	Жұмыртқа қорабы _____	32
	Көкөніс сақтайтын бөлімдегі ылғалдылықты реттеу _____	32
	Көкөніс немесе ет сақтайтын бөлімге айналдыру (Тек кейбір моделдерге қолданылады) _____	32
Азық-түлікті сақтау жөніндегі ұсыныстар	Азық-түліктердің орналасуы _____	33
	Азық-түліктерді сақтау _____	34
Күтім және қызмет көрсету	Бөлшектеу _____	35
	Жалпы мәліметтер _____	36
	Тазалау _____	36
	Ақаулықтарды тауып, жөндеу _____	37

Кіріспе

Моделі және сериялық номерін осы құрылғының тоңазытқыш камерасының ішкі жағынан немесе артқы жағынан табасыз. Бұл сандар тек осы құрылғыға ғана қолданылады. Қажетті ақпаратты осы жерге жазып, осы нұсқаулықты сатып алғаныңыздың тұрақты жазбасы ретінде сақтап қойғаныңыз жөн. Түбіртекте осы жерге бекітіңіз.

Сатып алынған күні : _____
 Сатып алынған дилер : _____
 Дилердің мекен-жайы : _____
 Дилердің телефон № : _____
 Модель № : _____
 Сериялық № : _____

Қауіпсіздік техникасы жөніндегі маңызды нұсқау

Пайдаланылар алдында осы тоңазытқыш тиісті түрде орнатылып, осы құжаттағы орнату жөніндегі нұсқауларға сәйкес орналастырылуы тиіс. Еш уақытта тоңазытқышты қорек сымынан тартып ток көзінен ажыратушы болмаңыз. Әрдайым ашаны мықтап ұстап, розеткадан тіке суырып алыңыз. Құрылғыны қабырғадан алыс жылжитқан кезде қорек сымы жаншылмауын немесе кез келген жолмен зақымданбауын қадағалаңыз. Тоңазытқыш іске қосылғаннан кейін мұздатқыш камерасындағы суық беттерді, әсіресе ылғалды немесе сулы қолмен тимеңіз. Бұл аса суық беттерге теріңіз жабысып қалуы мүмкін.

Тазалау немесе басқа да қажеттіліктер үшін қорек ашасын розеткадан ажыратыңыз. Оған сулы қолмен тимеңіз, өйткені сізді ток соғуы немесе зақымдауы мүмкін.

Қорек сымын еш уақытта зақымдап, өңдеп, қатты иіп, суырушы немесе бұраушы болмаңыз, өйткені қорек сымының зақымдануынан өрт туындауы немесе ток соғуы мүмкін. Құрылғының жерге дұрыс қосылғанына сенімді емессіз. Шыны бұйымдарды мұздатқышқа қоймаңыз, өйткені олардың ішіндегілер қатқан кезде кеңею салдарынан сынып кетуі мүмкін.

Қолдарыңызды еш уақытта автоматты мұз генераторының мұз сақтағышының ішінде ұстамаңыз. Автоматты мұз генераторының жұмыс істеуінен зақым алуыңыз мүмкін.

Құрылғыны жас балаларға немесе әкісілерге бақ пайдалануға болмайды. Жас балалардың құрылғымен ойнамауын қамтамасыз ету үшін оларды бақылау астында ұстаған жөн.

Қалпына келтіру орталығының үстіне ешкімді шығарып, отырғызып, тұрғызбаңыз немесе асылдырмаңыз. Бұл әрекеттер тоңазытқышқа зақым келтіруі және тіпті оны аударып, қатты дене жарақатын келтіруі мүмкін.

Егер мүмкін болса, тоңазытқыштың және басқа құрылғылардың немесе үйдегі жарықтардың электрмен қамсыздандырудың үзілуіне себепші болатын шамадан тыс жүктемесін болдырмас үшін оның өзінің жеке электр көзіне жалғаңыз.

Тоңазытқыш-мұздатқыш төтенше жағдай орын алғанда ток көзінен тез ажырату үшін қорек ашасына қол жеткізу мүмкін болатындай етіп орналастырылуы тиіс.

Егер қорек ашасы зақымданған болса, қауіптен аман болу үшін оны дайындаушы немесе оның қызмет көрсетуші агенті немесе сол сияқты біліктілігі бар тұлға ауыстыруы тиіс.

Қорек сымының түрін өзгертуші немесе ұзындығын узартушы болмаңыз.

• Бұл электр шоғын немесе өрт тудыруы мүмкін.



**Ұзартқыш сым
пайдаланбаңыз**

**Қорек ашасының
қол жетерлігі**

**Қорек ашасын
ауыстыру**

⚠ Сақтандыру

Балалардың қамалып қалуынан сақтандыру

АБАЙЛАҢЫЗ: Балалардың қамалып қалу қаупі бар.

Ескі тоңазытқышты немесе мұздатқышты лақтырып тастамастан бұрын: Балалар ішіне оңайлықпен кірмесі үшін есіктерін шығарып тастап, бірақ сөрелерін орнында қалдырыңыз.

Құрылғыны жас балаларға немесе әлсіз кісілерге бақылаусыз пайдалануға болмайды.

Жас балалардың құрылғымен ойнамауын қамтамасыз ету үшін оларды бақылау астында ұстаған жөн.

Сақтамаңыз

Осы немесе кез келген басқа құрылғыға жақын жерде бензин немесе басқа отқа қауіпті булар мен сұйықтықтарды сақтамаңыз.

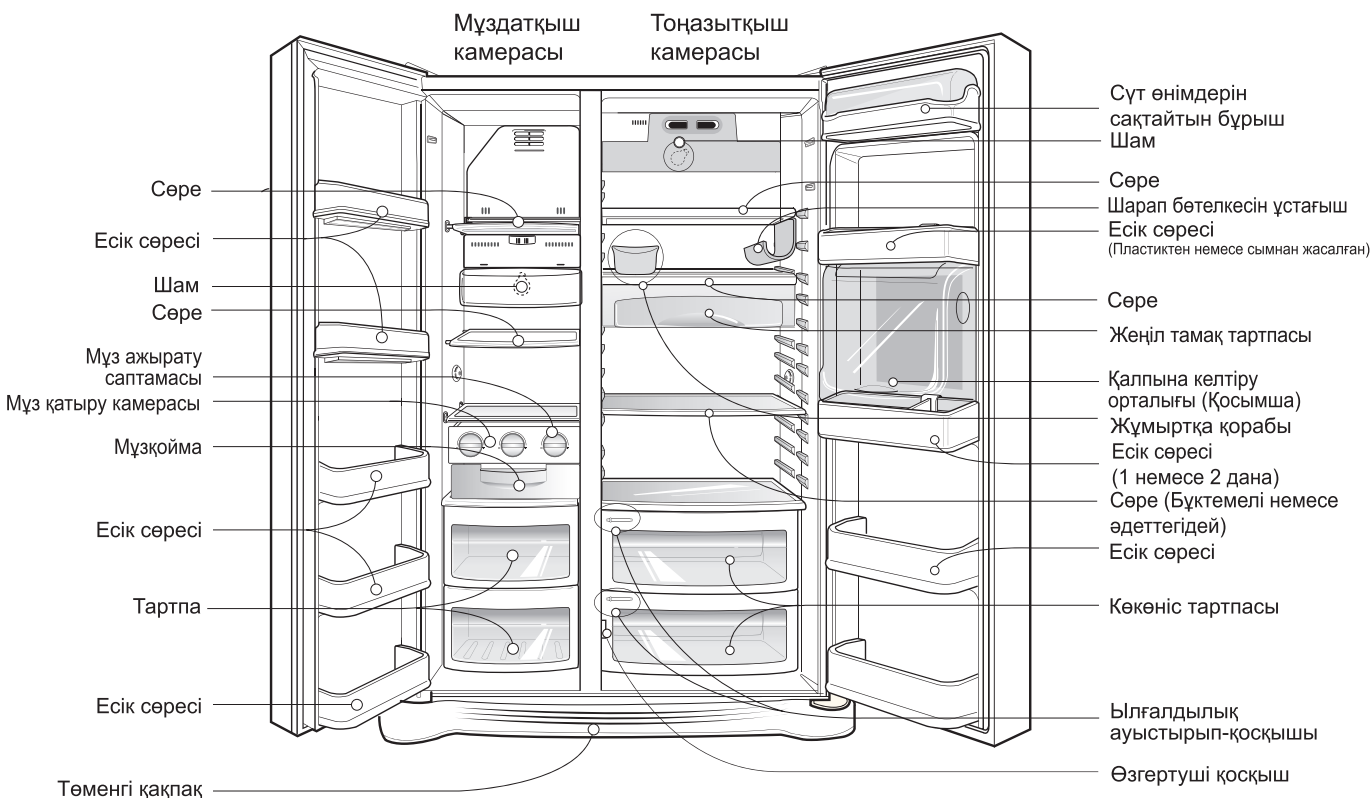
Жерге қосу

Қысқаша тұйықталу орын алған жағдайда жерге қосу электр тогының қосалқы сымын қамтамасыз ету арқылы ток соғу қаупін азайтады.

Болуы мүмкін ток соғу қаупін болдырмас үшін осы құрылғы жерге қосылуы тиіс

Жерге қосу ашасын дұрыс пайдаланбау салдарынан ток соғуы мүмкін. Егер жерге қосу жөніндегі нұсқаулар толық түсінікті болмаса немесе сіз құрылғының жерге дұрыс қосылғанына күмәніңіз бар болса, білікті электрикпен немесе қызмет көрсетуші тұлғамен кеңесіңіз.

Бөлшектердің атаулары



ЕСКЕРТУ

- Егер сіздің құрылғыда болмайтын кейбір бөлшектерді тауып алсаңыз, олар тек басқа моделдерде пайдаланылатын бөлшектер болуы мүмкін. (мысалы, “Қалпына келтіру орталығы” барлық моделдерге енгізілмеген)



**Жақсы орын
таңдап алыңыз**

Орнатылатын жер

1. Құрылғыны пайдалануға оңай болатын жерге орнатыңыз.
2. Құрылғыны жылу, тікелей күн сәулесі немесе ылғал көздеріне жақын орналастырмаңыз.
3. Тоңазытқыш-мұздатқыштың ішіндегі ауа дұрыс айналуын қамтамасыз ету үшін оның екі жағынан, сондай-ақ үстіңгі жағынан жеткілікті ашық жер және артқы жағынан қабырғаға дейін кемінде 2 дюйм (5 см) ашық жер қалдырыңыз.
4. Дірілдерді болдырмау үшін құрылғы теңгерілуі тиіс.
5. Құрылғыны 5°C төмен орнатпаңыз. Бұл жұмыс істеуге әсерін тигізуі мүмкін.



**Ескі құрылғыны
іске асыру**

Бұл құрылғының ішінде сұйық (салқындатқыш, майлағыш) заттар бар және қайта пайдалануға және/немесе қайта өңдеуге болатын бөлшектер мен материалдардан жасалған.

Бұл құрылғының ішінде сұйық (салқындатқыш, майлағыш) заттар бар және қайта пайдалануға және/немесе қайта өңдеуге болатын бөлшектер мен материалдардан жасалған.

Сақтандыру

Төменгі қақпақты,
сосын қорек су түтігін
шығарып алыңыз

Мұздатқыш
камерасының есігін
шығарып алыңыз

Тоңазытқыш
есігін шығарып
алыңыз

Тоңазытқышты
өткізіңіз

Есікті шығарып алу

Ток соғу қаупі бар

Орнатар алдында тоңазытқышты ток
көзінен ажыратып алыңыз.

Олай болмаған жағдайда өлімге немесе қатты
жарақаттануға әкеліп соғуы мүмкін.

Егер кіретін есік тоңазытқышты өткізу үшін тым
тар болса, тоңазытқыштың есігін шығарып
алыңыз да, тоңазытқышты бір қырымен кіргізіңіз.

Астыңғы қақпағын жоғары көтеріп шығарыңыз

1) Топса қақпағының бұрандаларын
босатып, қақпақты шығарыңыз.

2) Ұстағышты сағат тіліне кері бағытта
(1) бұрап, сосын үстіңгі топсаны
жоғары көтеріп (2) шығарып
алыңыз.

ЕСКЕРТУ

- Үстіңгі топсаны шығарып алған кезде
есіктің алдыға қарай құлап кетпеуіне мұқият
болыңыз.

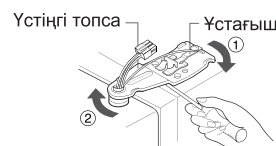
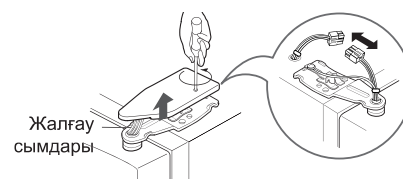
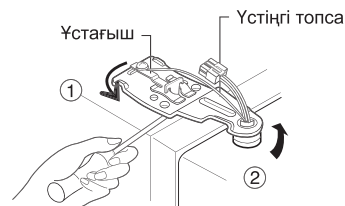
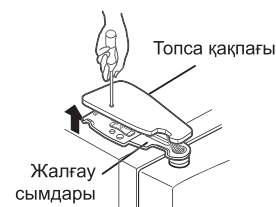
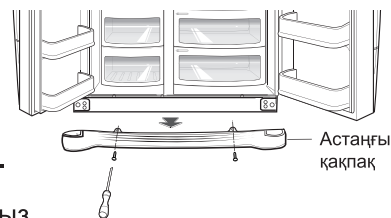
3) Мұздатқыш камерасының есігін жоғары
көтеріп шығарыңыз.

1) Топса қақпағының бұрандаларын
босатып, қақпақты шығарып
алыңыз. Егер бар болса, жерге қосу
желісінен басқа жалғау
сымын ажыратып алыңыз.

2) Ұстағышты сағат тілінің бағытына
қарай бұрап (1) шығарып
алыңызда, содан кейін үстіңгі
топсаны жоғары көтеріп (2)
шығарып алыңыз.

3) Тоңазытқыш камерасының есігін
жоғары көтеріп шығарып алыңыз.

Тоңазытқышты кіретін есіктен оң
жақтағы суретте көрсетілгендей
бір қырымен өткізіңіз.



Есікті ауыстыру

Есіктерді кіретін есіктен өткізіп алғаннан кейін шығарып алуға кері кезектілікпен құрастырыңыз

Биіктікті реттеу

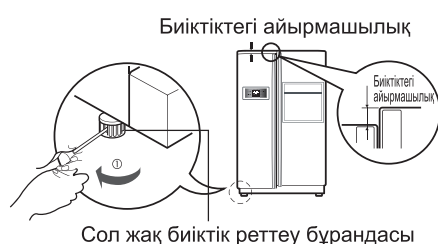
Егер мұздатқыштың бөлімінің есігі тоңазытқыш камерасының есігінен төмендеу болса

Сол жақ биіктік реттеу бұрандасының саңылауына жалпақ (- түріндегі) бұрауышты кіргізіп, есікті теңгеріңіз де, сағат тілінің бағытына қарай (1) бұраңыз.

Егер мұздатқыш камерасының есігі тоңазытқыш камерасының есігінен жоғарылау болса

Оң жақ биіктік реттеу бұрандасының саңылауына жалпақ (- түріндегі) бұрауышты кіргізіп, есікті теңгеріңіз де, сағат тілінің бағытына қарай (1) бұраңыз.

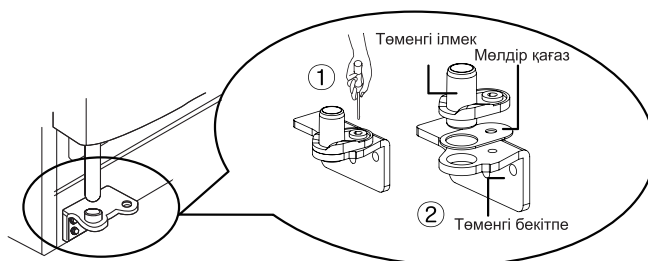
Егер мұздататын камера есігінің биіктігі тоңазытатын камера есігінің биіктігімен бірдей болмаса



Мұздатқыштың есігі тоңазытқыш есігінің биіктігімен сәйкеспегенде

Биіктікті реттеуші бұранданың көмегімен биіктіктері реттелмегенде, бұйымның жинағында берілетін мөлдір қағазды салыңыз.

- Есікті төменгі жағынан ажыратыңыз, (1) суретте көрсетілгендей төменгі ілмектегі бұранданы ағытуға қырлы бұрағышты қолданыңыз, төменгі ілмек пен төменгі бекітпенің арасына мөлдір қағазды салыңыз, сосын (2) суретте көрсетілгендей бұрағышпен оны бекітіңіз.
- Биіктігін теңестіру үшін мөлдір қағаздарды молырақ салыңыз. (Жинақта 4 қағаз берілген.)



Есік биіктігін теңгергеннен кейін

Одан кейін

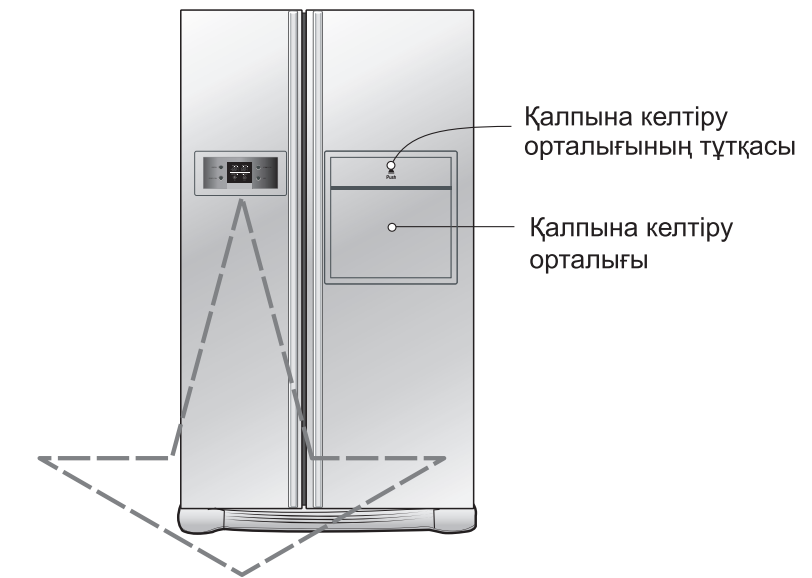
Тоңазытқыштың есіктері биіктік реттеу бұрандасын реттеп алдыңғы жағын жоғарылату арқылы кедергісіз жабылатын болады. Егер есіктер дұрыс жабылмаса, жұмыс істеуге әсерін тигізеді.

1. Тасымалдау кезінде жинақталып қалған шаңдардың барлығын сүртіп, құрылғыны мұқият тазалаңыз.
2. Мұз кесектерін сақтайтын қорап, қақпақты буландыратын науа және т.б. сияқты керек-жарақтарын тиісті жерлеріне орнатыңыз. Олар тасымалдау кезінде болуы мүмкін зақымдардың алдын алу үшін бірге буып-түйілген.
3. Қорек сымын (немесе ашасын) розеткаға жалғаңыз. Бір розеткаға басқа құрылғыларды қоса жалғамаңыз.

Бастау

Тоңазытқыш алғаш рет орнатылған кезде ішіне балауса немесе мұздатылған азық-түліктерді салмастан бұрын қалыпты жұмыс температураларында 2-3 сағат бойы тұрақтандырып қойыңыз. Егер жұмыс істету үзілсе, қайтадан іске қосар алдында 5 минут күтіңіз.

Температуралар мен функцияларды реттеу



Функционалдық көрсеткіш тақта	
1-Түр	<p>Дисплей қуатын үнемдеу режимі</p>
2-Түр	<p>Дисплей қуатын үнемдеу режимі</p>

ЕСКЕРТУ

- Моделіңізде опцияларыдың бәрі болмауы мүмкін.

Дисплей қуатын үнемдеу режимі

Бұл функция, есік келесі рет ашылғанша, дисплейді қуат үнемдеу режиміне қосады. FREEZER мен EXPRESS FRZ пернелерін бір мезгілде басып, қоңырау дыбысы естілгенше, 5 секундтай басып тұрыңыз. Барлық шамдиодтар жанып, өшеді. Қуат үнемдеу режимі қосылғанда, есік келесі рет ашылғанша, дисплей іске қосылмайды. Кейін ол есік ашылған сайын немесе перне басылған сайын көрініп, соңғы рет есік ашылғаннан кейін немесе перне басылғаннан кейін 20 секундтай істеп тұрады. Қуат үнемдеу режимінен шығу үшін FREEZER мен EXPRESS FRZ. пернелерді бір мезгілде басып, қоңырау дыбысы естілгенше, 5 секундтай басып тұрыңыз.

Мұздату камерасы мен тоңазыту камерасының температурасын реттеуіңізге болады

Мұздатқыш камерасындағы температураны реттеу



	1-Түр	2-Түр
Мұздатқыш	-15°C	MAX ● ● ● ● MIN
	Орташа (-19°C) – Орташа қатты (-22°C) – Қатты (-23°C) – Баяу (-15°C) – Орташа баяу (-17°C)	

Тоңазытқыш камерасындағы температураны реттеу



	1-Түр	2-Түр
Тоңазытқыш	3°C	MAX ● ● ● MIN
	Орташа (3°C) – Орташа қатты (2°C) – Қатты (0°C) – Баяу (6°C) – Орташа баяу (4°C)	

* Түйме басылған кезде баптама (Орташа) → (Орташа күшті) → (Күшті) → (Әлсіз) → (Орташа әлсіз) тәртібімен қайталанып отырады.

- Көрсетілген баптау температурасы тоңазытқыштың ішіндегі нақты температура емес, мақсатты температура болып табылатындықтан, нақты ішкі температура азық-түліктің күйіне қарай әр түрлі болады.
- Бастапқы уақытта тоңазыту функциясы әлсіз болады. Тоңазытқыш кемінде 2~3 күн пайдаланылғаннан кейін температураны жоғарыдағыдай реттеңіз.

Тез мұздату (Тек кейбір моделдерге қолданылады)

Жылдам мұздату үшін осы функцияны таңдап алыңыз.

■ EXPRESS FRZ. (Қатты мұздату) түймесі басылған кезде "On" немесе "Off" қайталанады.

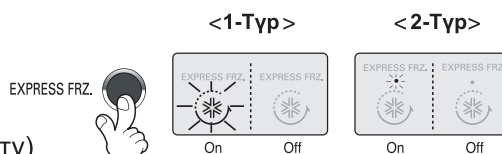
■ "Special Refrigeration" (арнайы тоңазыту) функциясы іске қосылған ("On") кезде 4 рет жылтылдағаннан кейін жебе ұшты график "On" жағдайында қалады.

■ Қатты мұздату функциясы белгілі уақыт өткеннен кейін автоматты түрде өшеді.

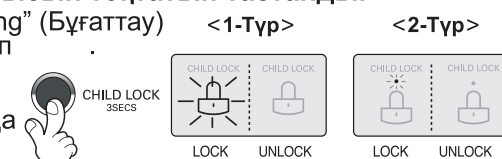
Бұл түйме басқа түймелердің жұмысын тоқтатып тастайды.

■ CHILD LOCK түймесі басылған сайын "Locking" (Бұғаттау) немесе "Release" (Босату) қайталанып отырады.

■ 'LOCK' (Бұғаттау) таңдап алынған кезде басқа түйме басылған жағдайда ол жұмыс істемейді.



Бұғаттау (Тек кейбір моделдерге қолданылады)



Есіктегі сигнал беру жүйесі

Тоңазытқыштың есігі 1 минуттан астам уақыт ашық қалған жағдайда сигнал беру жүйесі 3 рет дыбыс береді. Бұл сигнал беру жүйесі әрбір 30 секунд сайын дыбыс беріп, есік жабылған кезде тоқтайды. Егер сигнал дыбысы тіпті мұздатқыштың және тоңазытқыштың есіктері жабылған кезде де тоқтамаса, сервис орталығына хабарласыңыз.

Өзіндік диагностика функциясы құрылғыда ақаулар пайда болған жағдайда іске қосылады. Құрылғыда ақау пайда болған кезде тоңазытқышты өшірместен дереу сервис орталығына хабарласыңыз. Егер қорек өшірілген болса, бұл ақау қай жерде пайда болғанын табу үшін жөндеуші маманның біраз уақытын алады.

Ақаулық пайда болған кезде кез келген функция түймелерін басу температурасы өзгертпейді.

Өзіндік диагностика (ақаулықтарды табу) функциясы

Пайдалану
тәсілдері

Қалпына келтіру
орталығының
есігін тұғырық
ретінде
пайдаланыңыз

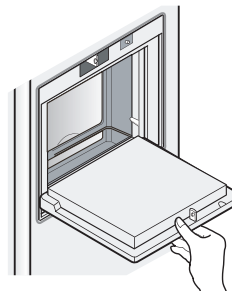
Еш уақытта ішкі
қалпына келтіру
орталығының
қақпағын
шығармаңыз

Еш уақытта
қалпына келтіру
орталығының
есігінің үстіне
ауыр заттар
қоймаңыз немесе
оған балаларды
асылдырмаңыз.

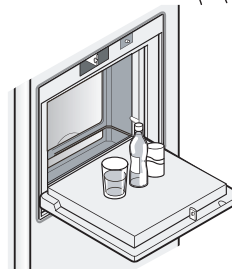
Қалпына келтіру орталығы (Тек кейбір моделдерге қолданылады)

Қалпына келтіру орталығының есігін ашыңыз.

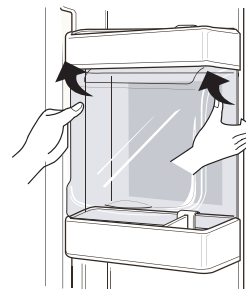
- Қалпына келтіру орталығының есігін тоңазытқыштың есігіне тиместен ашып, осылайша электр қуатын үнемдеуіңізге болады.
- Қалпына келтіру орталығының есігі ашылған кезде тоңазытқыш камерасындағы ішкі шам жанады. Осылайша ішіндегілерді оңай тауып аласыз.



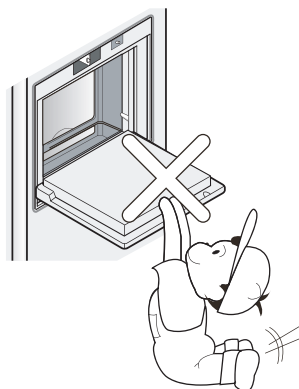
- Еш уақытта евер қалпына келтіру орталығының есігін тамақ турайтын тақтай ретінде пайдаланбаңыз және оның өткір аспаптармен зақымданбауына мұқият болыңыз.
- Еш уақытта қолмен таянбаңыз немесе үстінен күштеп баспаңыз.



- Қалпына келтіру орталығы қақпақсыз қалыпты жұмыс істей алмайды.



- Қалпына келтіру орталығының есігі бұзылып қана қоймай, балалар да жарақаттануы мүмкін.



Шарап бөтелкесін икемдеу

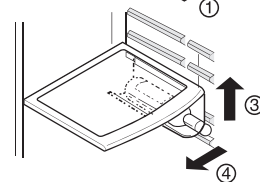
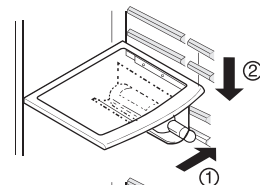
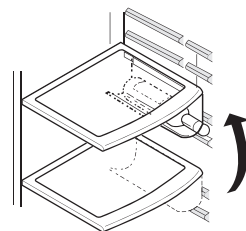
Шарап бөтелкесін ұстағыш

Бөтелкелерді осы шарап бұрышында бір жаққа қисайтып сақтауға болады. Оны кез келген сереге бекітіп қоюға болады.

Шарап бөтелкесін ұстағышын енгізген жағдайда :

Сөренің бүйір жағындағы ілу бөлігін

① көрсетілгендей жоғары қарай ұстап тұрып оған ① көрсетілгендей шарап бөтелкесін ұстағышты енгізгеннен кейін ② көрсетілгендей төмен қарай тартыңыз.



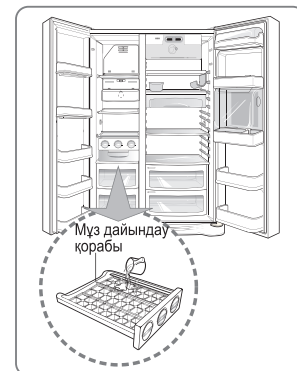
Шарап бөтелкесін ұстағышты ажыратқан жағдайда :

Шарап бөтелкесін ұстағышты ұстап алып, ④ көрсетілгендей ұстағаннан кейін оны ③ көрсетілгендей ішке қарай тартыңыз.

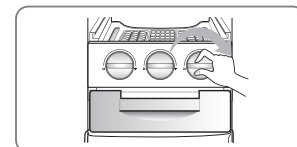
Мұз дайындау

Мұз дайындау кезінде

■ Мұз генераторы бұрышының мұз дайындау қорабына су толтырыңыз. Егер су қатты толып кетсе, мұз жақсы бөлінбейді және мұз кесек болып шығуы үшін біраз суды төгу керек болуы мүмкін.



■ Мұз кесектерін мұз генераторының мұздарды бөлу тұтқасын бұрау арқылы мұз сақтағыштың ішіне аударады.



ЕСКЕРТУ

• Мұз бөлу тұтқасын мұз толық қатпай жатып бұраған жағдайда қатпай қалған су мұз сақтағыштың ішіне төгіліп, мұз кесектері бір-біріне жабысып қалуы мүмкін.

Иіссіздендіргіш (Тек кейбір моделдерге қолданылады)

Бұл жүйе оптикалық өршіткінің көмегімен қатты, өткір иістерді нәтижелі түрде сіңіріп алады. Бұл жүйе сақтаулы тұрған азық-түлікке ешқандай әсер тигізбейді.



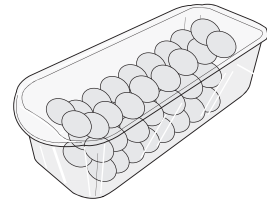
• Бұл жүйе тоңазытқыш камерасынан келетін салқын ауаны жинау арнасында алдын-ала орнатылып қойғандықтан, оны бөлек орнатудың қажеті жоқ.

• Өткір иісті азық-түлікті сақтау үшін жабық ыдыс пайдаланыңыз. Әйтпесе, бұл иіс камераның ішіндегі басқа тамақтарға сіңіп қалуы мүмкін.

Иіссіздендіру жүйесін пайдалану

Жұмыртқа қорабы

Сақталатын азық түріне қарай, тиімді температура диапазонын таңдай аласыз.

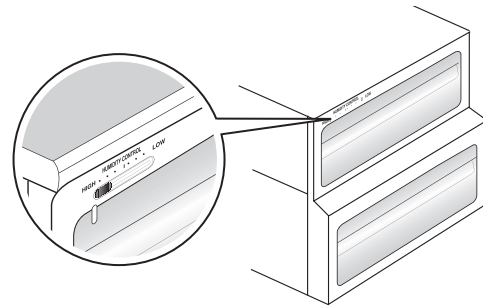
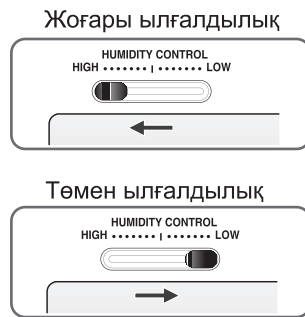


ЕСКЕРТУ

- Еш уақытта жұмыртқа қорабын мұз сақтайтын шелек ретінде пайдаланбаңыз. Сынып қалуы мүмкін.
- Еш уақытта жұмыртқа қорабын мұздатқыш камерасында немесе қалпына келтіру орталығында сақтамаңыз.

Көкөніс сақтау бөліміндегі ылғалдылықты реттеу

- Көкөністер мен жеміс-жидектер сақталып жатқан кезде ылғалдылықты реттейтін ауыстырып-қосқышты солға/оңға баптау арқылы ылғалдылықты реттеуге болады.



Көкөніс немесе ет сақтайтын бөлімге айналдыру (Тек кейбір моделдерге қолданылады)

- Көкөністер мен жеміс-жидектер сақталып жатқан кезде ылғалдылықты реттейтін ауыстырып-қосқышты солға/оңға баптау арқылы ылғалдылықты реттеуге болады.



Ет сақтайтын бөлім ет немесе балық ұзағырақ уақыт бойы бұзылмастан сақталуы үшін температураны тоңазытқыш камерасына қарағанда төменірек нүктеде сақтайды.

ЕСКЕРТУ

- Еш уақытта жұмыртқа қорабын мұз сақтайтын шелек ретінде пайдаланбаңыз. Сынып қалуы мүмкін.
- Еш уақытта жұмыртқа қорабын мұздатқыш камерасында немесе қалпына келтіру орталығында сақтамаңыз.

Азық-түліктердің орналасуы

(“Бөлшектердің атауы” бөлімін қараңыз)

Шараптарды сақтаңыз.

**Шарап
бөтелкесін
ұстағыш**

**Жеңіл тамақ
тартпасы**

Нан, тістеме және т.б. сияқты жеңіл тамақтарды сақтаңыз.

**Мұздатқыш
камерасының
тартпасы**

Ет, балық, балмұқ, мұғ жең тамақ жә т.б. сияқ ө тү мұ азық-тү сақң.

**Мұздатқыш
камерасының
есік сөресі**

- Кішкене ораулы мұздатылатын азық-түлік сақтаңыз.
- Есік ашылған кезде температура жоғарылауы ықтимал. Сондықтан, балмұздақ, т.б. сияқты ұзақ сақталатын азық-түліктерді сақтамаңыз.

**Мұздатқыш
камерасының
тартпасы**

- Ет, балық, тауық еті, т.б. жұқа жылтыр қағазбен орап алып, сақтаңыз.
- Құрғақтай сақтаңыз.

**Сүт өнімдерін
сақтайтын
бұрыш**

Сары май, ірімшік т.б. сияқты сүт өнімдерін сақтаңыз.

**Жұмыртқа
қорабы**

Жұмыртқа қорабын дұрыс жерге орналастырыңыз.

**Қалпына келтіру
орталығы**

Ішімдіктер, т.б. сияқты жиі пайдаланылатын азық-түліктерді сақтаңыз.

**Тоңазытқыш
камерасының
сөресі**

Тамақтар мен басқа азық-түліктерді бір-бірінен тиісті арақашықтықта сақтаңыз.

**Тоңазытқыш
камерасының
есік сөресі**

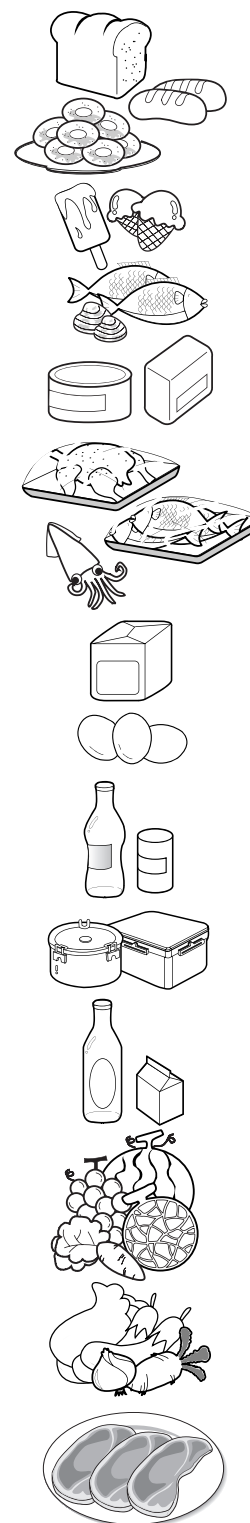
Кішкене ораулы азық-түлік пен сүт, шырын, сыра, т.б. сияқты ішімдіктерді сақтаңыз.

**Көкөніс
тартпасы**

Көкөністер немесе жеміс-жидектер сақтаңыз.

**Көкөніс
тартпасы/ет
тартпасы
түрлендіру
бұрышы**

Түрлендіру ауыстырып-қосқышын қажетінше икемдей отырып көкөніс, жеміс-жидектер, еттен бастап еріген, шикі балыққа дейін сақтаңыз Азық-түліктерді сақтар алдында түрлендіру ауыстырып-қосқышын міндетті түрде тексеріңіз.





Азық-түліктерді сақтау

Мұздатқыш камерасы

- Тоңазытқыш камерасында бұзылмаған азық-түліктерді сақтаңыз. Азық-түліктің қалай мұздатылғаны немесе ерітілгені оның бұзылмастан және дәмі кетпестен сақталуының маңызды факторы болып табылады.
- Банан және қауын сияқты төмен температурада тез бұзылатын тамақтарды сақтамаңыз.
- Ыстық тамақты сақтар алдында суытып алыңыз, өйткені ыстық тамақты тоңазытқышқа қойған жағдайда басқа тамақтар бұзылып, көп энергия тұтынуына әкелуі мүмкін.
- Тамақты сақтаған кезде оны винил орауышпен жабыңыз немесе қақпақты ыдысқа салып сақтаңыз. Бұл ылғалдың булануының алдын алып, тамақтың өз дәмі мен нәрлілігін сақтауына көмектеседі.
- Ауа желдету арналары тамақпен жабылып қалмасын. Салқын ауаның кедергісіз айналымы тоңазытқыш температурасын біркелкі сақтайды.
- Есікті жиі аша бермеңіз. Есікті ашқан кезде тоңазытқышқа жылы ауа кіріп, іштегі температура жоғарылайды.
- Есік сөресіне тым көп азық-түлік сақтамаңыз, өйткені олардың ішкі сөрелерге тірелуі салдарынан есік толық жабылмауы мүмкін.
- Мұздатқыш камерасына бөтелкелер қоймаңыз – олар қатқан кезде сынып кетуі мүмкін.
- Еріген тамақты қайтадан мұздатпаңыз. Бұдан Тамақтың дәмі мен нәрлілігін жоғалтады.
- Балмұздақ сияқты мұздатылған тамақты ұзақ уақыт сақтаған кезде оны есіктің сөресіне емес, мұздатқыш сөресіне қойыңыз.
- Мұздатқыш бөлімінде суық азық-түліктерді немесе ыдыстарды, әсіресе металдан жасалғандарын, сулы қолмен ұстамаңыз және шыны бұйымдарды сақтамаңыз.
 - Сондықтан домбығуыңыз мүмкін және ішіндегі заттар қатқан кезде олар сынып, дене жарақатына әкеліп соғуы мүмкін.

Тоңазытқыш камерасы

- Ылғалды тамақты тоңазытқыштың үстіңгі сөрелеріне қоядан сақ болыңыз, өйткені ол салқын ауаның тікелей әсерінен қатып қалуы мүмкін.
- Азық-түлікті әрдайым сақтар алдында тазалап алыңыз. Жақын қойылған тамақ бұзылмас үшін көкөністер мен жеміс-жидектерді жуып, сүрткен жөн, ал ораулы азық-түліктерді сүрткен жөн.
- Жұмыртқаларды тиісті сөресінде немесе қорабында сақтаған кезде олардың бұзылмағандығын қадағалаңыз және оларды әрдайым тігінен қойып сақтаңыз. Бұл оларды ұзағырақ уақыт бойы бұзбай сақтайды.

ЕСКЕРТУ

- Егер сіз тоңазытқышты ыстық әрі ылғалды жерге қойсаңыз, есікті жиі ашқан кезде немесе ішіне көп көкөніс сақтаған кезде ішінде шық түзілуі мүмкін. Бұл тоңазытқыштың жұмысына еш әсер етпейді. Шықты шаң сүртетін шүберекпен-ақ сүрте беріңіз.

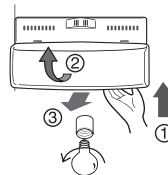
Бөлшектеу

ЕСКЕРТУ

- Бөлшектеу құрастыруға кері кезектілікпен жасалады. Бөлшектер және құрастырар алдында қорек ашасын міндетті түрде ток көзінен ажыратыңыз. Бөлшектеген кезде еш уақытта күшке салмаңыз. Бөлшектер зақымдануы мүмкін.

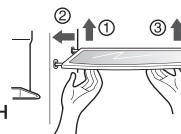
Мұздатқыш камерасының шамы

Шамның қалыбынан ақырын ұстап (①), бұраңыз (②) да шамды ажыратып алыңыз (③). Шамды сағат тіліне қарсы бұраңыз. Тоңазытқышқа макс. 40 Вт шам қолданылады, оны қызмет көрсету орталығынан сатып алуға болады.



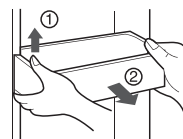
Мұздатқыш камерасының сәресі

Сәрені шешу үшін сәренің сол жағын аздап көтеріп, (①) бағытпен тартыңыз, сосын оң жағын (②) бағытпен көтеріп, шығарып алыңыз.



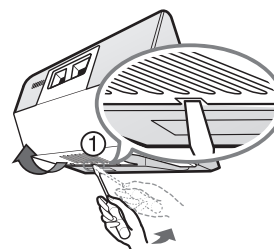
Есік сәресі мен таянышы

Есік сәресін екі жағынан ұстап (①), (②) бағытта суырып алыңыз.



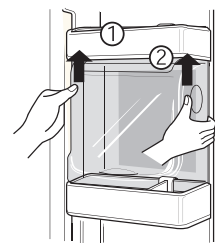
Тоңазытқыш камерасындағы шам

Аспапты белгіленген орынға (①) қондырып, ажырату үшін аспапты итеріңіз. Ұшы жалпақ аспапты пайдаланыңыз, мысалы (-) бұрауыш. Шамды сағат тіліне кері бағытта бұраңыз. Тоңазытқышта ең жоғары 40 Вт шам пайдаланылады және оны қызмет көрсету орталығынан сатып алуға болады.



Қалпына келтіру орталығы

- Кәрзеңкені жоғары көтеріп ажыратыңыз (①).
- Қалпына келтіруші бөлімнің жоғарғы сәресін ажыратыңыз, сосын қалпына келтіруші бөлімнің жапқышын тартып шығарыңыз (②).
- Қалпына келтіруші бөлімді жоғары көтеріп, шешуге болады.

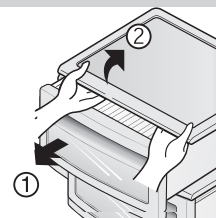


ЕСКЕРТУ

- Көкөніс сақтайтын бөлім, жеңіл тамақ тартпасы мен қалпына келтіру орталығының қақпағын шығарып алатын кезде тоңазытқыштың есігіндегі бөлшектерді міндетті түрде шығарып алыңыз.

Көкөніс сақтайтын бөлімнің қақпағы

Көкөніс сақтайтын бөлімнің қақпайтын шығарып алу үшін көкніс сақтайтын бөлімді аздап алға қарай тартып шығарып (①), көкөніс сақтайтын бөлімнің алдыңғы бөлігін (②) көрсетілгендей көтеріңіз де, шығарып алыңыз.



Жалпы мәліметтер

Демалыс уақыты

Ұзақтығы орташа демалыс кезінде сіз тоңазытқышты жұмыс істеп тұрған күйінде қалдырып кетуді жөн көруіңіз мүмкін. Ұзағырақ сақтау үшін мұздатуға болатын бұйымдарды мұздатқышқа қойыңыз. Сіз жұмыс істеуін тоқтатуды жоспарлаған жағдайда ішіндегі бар азық-түлікті шығарып, қорек сымын ажыратып, іш жағын мұқият тазалаңыз да, иіс түзілуін болдырмау үшін әрбір есікті АШЫҚ күйінде қалдырыңыз.

Электр жарығының өшуі

Бір-екі сағатта түзелетін электрмен қамсыздандырудағы үзілістердің көпшілігі тоңазытқыштың температурасына әсер етпейді. Алайда, электр қорегі жоқ кезде есікті ашуды барынша азайтақыныңыз жөн.

Егер көшсеңіз

Тоңазытқыштың ішіндегі барлық бос бұйымдарды шығарып алыңыз немесе мықтап бекітіңіз. Биіктік реттеу бұрандаларын зақымдап алмас үшін оларды негізгі бөлікке жинап қойыңыз.

Конденсатталуға қарсы құбыр

Тоңазытқыш камерасының ішкі камерасы кейде, әсіресе орнатыла салысымен жылып кетуі мүмкін. Саспаңыз. Бұл – камераның сыртқы қабырғаларының “терлеуінің” алдын алу үшін ыстық тоңазытқышты айдайтын конденсатталуға қарсы құбырдан.

Тазалау

Жағымсыз иістерді болдырмау үшін тоңазытқышты таза ұстаған маңызды. Егер тәгілген тамақ орнығып қалатын болса, пластик беттерді тотықтандырып, тот бастыруы мүмкін болғандықтан, оны дереу сүртіп алған жөн.

Сырт жағы

Тоңазытқыштың ұзақ пайдаланылатын бояулы беттерін тазалау үшін сабынның немесе жуу құралының жылымшы ерітіндісін пайдаланыңыз. Таза дылқыл шүберекпен сүртіп, содан кейін құрғатыңыз.

Іш жағы

Тұрақты түрде тазалап тұруға кеңес беріледі. Барлық бөлімдерді ас содасы ерітіндісімен немесе жұмсақ жуу құралымен және жылы сумен жуыңыз. Шайып, құрғатыңыз.

Тазалағаннан кейін

Қорек сымының зақымданбағанын, қорек ашасының қатты қызып кетпегенін немесе қорек ашасының розеткаға дұрыстап сұғылғанын тексеріңіз.

Ескерту

Әрқашанда электр бөлшектердің (шамдар, ауыстырып-қосқыштар, бақылау құралдары, т.б.) айналасын тазалап алдында қорек ашасын ток көзінен шығарып алыңыз. Су немесе сұйықтық кез келген электр бөлшекке түсіп, ток соғуына әкелмес үшін артық ылғалды ысқышпен немесе шүберекпен сүртіп алыңыз. Кез келген бетке еш уақытта металл тазалағыш жастықшалар, щеткалар, қатты түрпілі тазалағыштар, күшті сілтілі ерітінділер, жанғыш немесе уытты тазалау сұйықтықтарын пайдаланушы болмаңыз. Мұз қатқан беттерді сулы немесе дымқыл қолмен тимеңіз, өйткені дымқыл зат қатты суық беттерге жабысып қалады.

Ақауларды тауып, жөндеу

Көмек сұрар алдында осы парақты шолып шығыңыз. Бұл сіздің уақытыңызды да, қаржыңызды да үнемдеуі мүмкін. Осы парақта бұл құрылғыдағы ақаулы бұйымдардан немесе материалдардан туындамайтын жалпы жағдайлар қамтылған.

Жағдай	Мүмкін себеп	Шешуі
Тоңазытқыштың жұмысы		
Тоңазытқыштың компрессоры жұмыс істемейді.	Тоңазытқыштың басқару жүйесі жұмыс істеп тұрған жоқ.	Тоңазытқыштың басқару жүйесін икемдеңіз. Басқару жүйесін икемдеу бөлімін қараңыз.
	Тоңазытқыш еру циклінде.	Толық автоматты еритін тоңазытқыш үшін бұл қалыпты жағдай. Еру циклі ауық-ауық іске қосылып тұрады.
	Қорек ашасы ток көзіне қосылмаған.	Ашаның розеткаға мықтап сұғылуын қамтамасыз етіңіз.
	Электрмен қамсыздандырудағы үзіліс. Үй ішіндегі жарықты тексеріңіз.	Жергілікті электрмен қамсыздандыру компаниясын шақырыңыз.
Тоңазытқыш тым көп немесе тым ұзақ жұмыс істейді	Тоңазытқыш сіздің бұрынғы құрылғыңыздан үлкенірек.	Бұл – қалыпты жағдай. Мұндай жағдайларда көлемі үлкенірек, қуаттылығы жоғарырақ құрылғылар ұзағырақ іске қосылып, жұмыс істейді.
	Бөлмедегі немесе сырттағы ауа ыстық.	Мұндай жағдайларда тоңазытқыштың ұзағырақ жұмыс істеуі қалыпты жағдай болып табылады.
	Тоңазытқыш жақында ұзақ мерзімге өшірілген.	Тоңазытқыш толығымен салқындауы үшін бірнеше сағат уақыт кетеді.
	Жақында жылы немесе ыстық тамақ көп мөлшерде сақталған болуы мүмкін.	Жылы тамақ керекті температураға жеткенше тоңазытқыш ұзағырақ жұмыс істейді.
	Есіктер тым жиі немесе тым ұзақ ашылады.	Тоңазытқышқа кіретін жылы ауаның салдарынан тоңазытқыш ұзағырақ жұмыс істейді. Есіктерді сирегірек ашыңыз.
	Тоңазытқыштың немесе мұздатқыштың есігі аздап ашық тұруы мүмкін.	Тоңазытқыштың бір деңгейде тұруын қамтамасыз етіңіз. Азық-түліктер мен ыдыстар есікке тірелмесін. Проблемалар бөлігін қараңыз. Есіктерді АШУ/ЖАБУ.
	Тоңазытқыштың басқару жүйесі өте суық температураға қойылған.	Тоңазытқыштың температурасы жеткілікті болғанша тоңазытқыштың басқару жүйесін жылырақ температураға қойыңыз.
	Тоңазытқыштың немесе мұздатқыштың тығыздағышы кірлеген, тозған, зақымданған немесе орнына дұрыс қондырылмаған.	Тығыздығышты тазалаңыз немесе ауыстырыңыз. Есіктің тығыздағышындағы саңылаулардың салдарынан тоңазытқыш керекті температураларды сақтау үшін ұзағырақ жұмыс істейді.
	Термостат тоңазытқышты бір қалыпты температурада сақтайды.	Бұл – қалыпты жағдай. Тоңазытқыш температураны бір қалыпты сақтау үшін іске қосылып, өшіп тұрады.

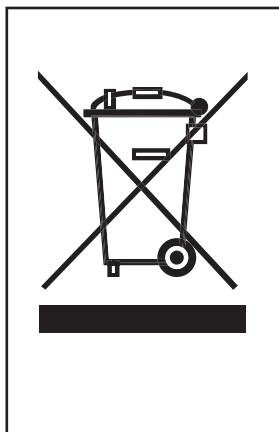
Жағдай	Мүмкін себеп	Шешуі
Температура тым суық		
Мұздатқыштағы температура тым суық, бірақ тоңазытқыштағы температура жеткілікті.	Мұздатқыштың басқару жүйесі тым суық температураға қойылған	Мұздатқыштың температурасы жеткілікті болғанға дейін мұздатқыштың басқару жүйесін жылырақ температураға қойыңыз.
Тоңазытқыштағы температура тым суық, бірақ мұздатқыш температурасы жеткілікті.	Тоңазытқыштың басқару жүйесі тым суық температураға қойылған.	Тоңазытқыштың басқару жүйесін жылырақ температураға қойыңыз
Тартпаларда сақтаулы азық-түліктерге мұз қатады.	Тоңазытқыштың басқару жүйесі тым суық температураға қойылған.	Жоғарыдағы шешімді қараңыз.
Ет тартпасында сақтаулы етке мұз қатады.	Ет бұзылмастан барынша ұзақ сақталуы үшін оны судың қату нүктесінен (32°F, 0°C) сәл ғана төмен температурада сақтаған жөн.	Еттің құрамында ылғал болатындықтан, мұз кристалдарының түзілуі қалыпты жағдай болып табылады.
Температура тым жылы		
Тоңазытқыштағы немесе мұздатқыштағы температура тым жылы.	Мұздатқыштың басқару жүйесі тым жылы температураға қойылған.	Мұздатқыштың немесе тоңазытқыштың температурасы жеткілікті болғанға дейін мұздатқыштың немесе тоңазытқыштың басқару жүйесін суығырақ температураға қойыңыз.
	Тоңазытқыштың басқару жүйесі тым жылы температураға қойылған. Тоңазытқыштың басқару жүйесі мұздатқыштың температурасына біраз әсер етеді.	Мұздатқыштың немесе тоңазытқыштың температурасы жеткілікті болғанға дейін мұздатқыштың немесе тоңазытқыштың басқару жүйесін суығырақ температураға қойыңыз.
	Есіктер тым жиі немесе тым ұзақ ашылады.	Есік ашылған кезде тоңазытқыштың/ мұздатқыштың ішіне жылы ауа кіреді. Есікті сирегірек ашыңыз.
	Есік аздап ашық тұр.	Есікті толық жабыңыз.
	Жақында жылы немесе ыстық тамақ көп мөлшерде сақталған болуы мүмкін.	Тоңазытқыш немесе мұздатқыш таңдап алынған температураға жету мүмкін болғанша күтіңіз.
	Тоңазытқыш жақында ұзақ мерзімге өшірілген.	Тоңазытқыш толық салқындау үшін бірнеше сағат уақыт керек.
Тоңазытқыштағы температура тым жылы, бірақ мұздатқыш температурасы жеткілікті.	Тоңазытқыштың басқару жүйесі тым жылы температураға қойылған.	Тоңазытқыштың басқару жүйесін суығырақ температураға қойыңыз.

Жағдай	Мүмкін себеп	Шешуі
Дыбыс және шуыл		
Тоңазытқыш жұмыс істеп тұрғанда қатты дыбыс шығады.	Қазіргі тоңазытқыштарда сақтай сыйымдылығы арттырылған және температураларды тұрақтырақ сақтайды.	Дыбыс деңгейінің жоғары болуы қалыпты жағдай болып табылады.
Компрессор іске қосылғанда қатты дыбыс шығады.	ON (іске қосылу) циклі басталған кезде тоңазытқыш жоғары қысыммен жұмыс істейді.	Бұл – қалыпты жағдай. Тоңазытқыш жұмысын жалғастырға келе дыбыс басылады.
Дірілдеген немесе гүрілдеген шуыл.	Еден тегіс емес немесе әлсіз. Тоңазытқыш орнынан аздап жылжыған кезде дірілдейді.	Еденнің тегіс және қатты екенін және тоңазытқышты дұрыс тіреп тұра алатынын тексеріңіз.
	Тоңазытқыштың үстіне қойылған заттар дірілдеп тұр.	Заттарды шығарып тастаңыз.
	Тоңазытқыштың сөрелеріне қойылған табақтар дірілдеп тұр.	Табақтардың аздап дірілдегені қалыпты жағдай. Ыдыстарды аздап жылжытыңыз. Тоңазытқыштың бір деңгейде тұруын және еденге нық орнығуын қамтамасыз етіңіз.
	Тоңазытқыш қабырғаға немесе шкафтарға тиіп тұр.	Тоңазытқышты қабырғаға немесе тоңазытқышқа тимейтіндей етіп жылжытыңыз.
Тоңазытқыштың ішіндегі су/ылғал/мұз		
Тоңазытқыштың ішкі қабырғаларына ылғал жиналады.	Ауа мұз қырау түзілу және ішкі жақтың терлеу жылдамдығын арттыратындай ыстық және ылғалды.	Бұл – қалыпты жағдай.
	Есік аздап ашық тұр.	Проблема бөлігіндегі есіктерді ашу/жабуды қараңыз.
	Есік тым жиі немесе тым ұзақ ашылады.	Есікті сирегірек ашыңыз.
Тоңазытқыштың сыртындағы су/ылғал/мұз		
Тоңазытқыштың сыртында немесе есіктердің арасында ылғал түзіледі.	Ауа ылғалды.	Ылғалды ауада бұл қалыпты жағдай. Ылғалдылық төменірек болған кезде ылғал жоғалуы тиіс.
	Есік аздап ашық тұрып, тоңазытқыштың ішіндегі суық ауа сырттағы жылы ауамен араласуына себепші болып отыр.	Бұл жолы есікті толық жабыңыз.

Жағдай	Мүмкін себеп	Шешуі
Тоңазытқыштағы иістер	Іш жағын тазалау керек.	Ішкі жағын ысқышпен, жылы сумен және ас содасымен тазалаңыз.
	Тоңазытқышта өткір иісті тамақ бар.	Тамақты толық жабыңыз.
	Кейбір ыдыстар мен орау материалдарынан иіс шығады.	Басқа дыс немесе басқа маркалы орау материалдарын пайдаланыңыз.
Есіктерді/ тартпаларды ашу жабу		
Есіктер жабылмайды.	Тамақтың ораушы есіктің жабылуына кедергі болып тұр.	Есіктің жабылуына кедергі болып тұрған ораушыты жылжытыңыз.
Есіктер жабылмайды.	Есік тым қатты жабылуынан басқа есік аздап ашық қалған.	Екі есікті де ақырындап жабыңыз.
	Тоңазытқыш бір деңгейде емес. Орнынан аздап жылжыған кезде дірілдейді.	Биіктік реттеу бұрандасын реттеңіз.
	Еден тегіс емес немесе әлсіз. Тоңазытқыш орнынан аздап жылжыған кезде дірілдейді.	Еденнің тегіс екенін және тоңазытқышты дұрыс тіреп тұра алатынын тексеріңіз. Еденнің ойпаттығын немесе еңкіштігін түзеу үшін ағаш ұстасына хабарласыңыз.
	Тоңазытқыш қабырғаға немесе шкафтарға тиіп тұр.	Тоңазытқышты жылжытыңыз.
Тартпалар оңай жылжымайды.	Тамақ тартпаның үстіндегі сөреге тиіп тұр	Тартпаға азық-түлікті азырақ салыңыз.
	Тартпа жылжиты жол кірлеген.	Тартпа мен сырғымалы жолды тазалаңыз.

Басқа

Бұл нұсқаулықты мұқият оқып шығыңыз.



Өздеріңіздің ескі аспаптарыңыздан құтылу

1. Егер қоқсық шелегі үстінен сызып тастаған мынандай белгі өнім бетінде қарсетілген болса, онда бұл өнім 2002/96/ЕС Еуропалық нұсқауына кіреді деген сөз.
2. Барлық электірлік және электрондық өнімдер қалалық әкімшілік қоқыс шығару жүйесінен бөлек, үкіметпен немесе жергілікті басқару органдарымен тағайындалған арнайы жинаушы мекеме арқылы тасталуы тиіс.
3. Өздеріңіздің ескі аспаптарыңыздан дұрыс құтылу адам денсаулығы мен қоршаған айналаға тигізуі мүмкін зиянды әсерлерді болғызбауға себін тигізеді.
4. Өздеріңіздің ескі аспаптарыңыздан қалай құтылу керектігі жөнінде қосымша ақпаратты алу үшін, өздеріңіздің қала әкімшілігімен, қоқыс шығаратын қызмет мекемесімен, немесе осы өнімді сатып алған дүкенмен байланысыңыз.

