



Téléviseur à cristaux liquides

GUIDE DE L'UTILISATEUR

MODÈLE : 15LS1R * 20LS1R *
 20LS2R * 23LS2R *
 15LC1R * 20LC1R *



Lire attentivement ce manuel avant de procéder à l'utilisation de votre ensemble.

Vous pourrez aussi vous y référer pour tous les réglages futurs.

Notez le numéro de série et le numéro du modèle, qui figurent sur la plaque signalétique fixée à l'arrière du poste. Votre revendeur vous les demandera pour le service après vente.

Table des matières

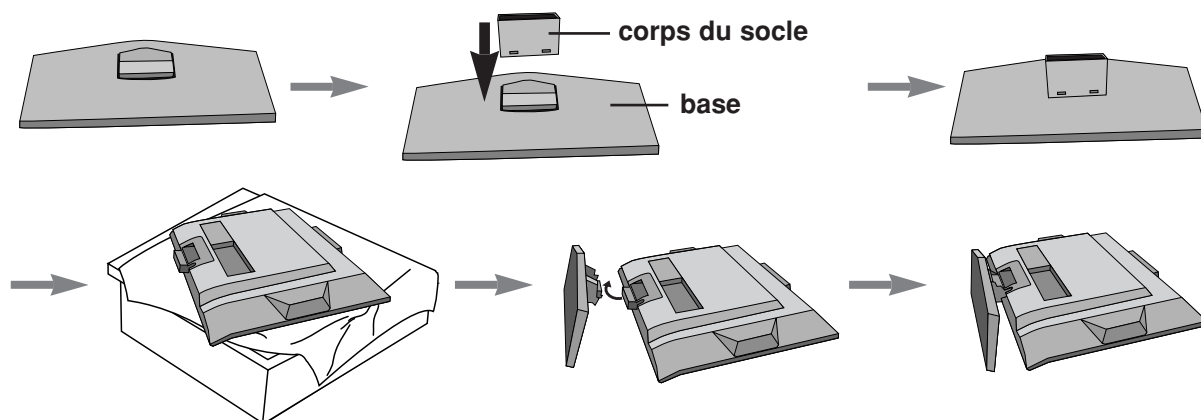
Installation	3
Emplacement et fonctions des commandes	8
Le boîtier de télécommande	
Installation des piles/Façade/Face côté/ Arrière	
Fonctionnement de base	14
Mise sous/hors tension du téléviseur	
Langue du menu à l'écran/Sélection du pays	
Menus écran	15
Sélection des menus	
Sélection des programmes	
Réglage du volume	
Mémorisation des chaînes	16
Programmation automatique / Programmation manuelle	
Edition des programmes / Chaînes préférées	
Table des programmes	
Réglage de l'image	21
PSM (Mémorisation des paramètres de l'image)	
Réglage de l'image	
Temp de Coul	
Fonction XD / Cinema / Reset (Réglages usine)	
Réglage du son	25
SSM (Mémorisation des paramètres du son)	
Réglage du son / Réception Stéréo/Bilingue	
Réception NICAM / Sélection de la sortie audio	
Menu HEURE	27
Horloge / Minuteur de mise en marche/arrêt	
Arrêt auto. / Mise en veille / Voyant d'alimentation	
Autres fonctions	29
Verrouillage de sécurité pour les enfants / XD Démo	
Modes TV, AV et PC / Commutation AV automatique	
Télétexte	32
Pour activer/désactiver le télétexte	
Texte SIMPLE / Texte TOP	
FASTEXT / Fonctions télétexte spéciales	
Branchements externes	34
Via la prise de l'antenne	
Via la prise Péritel (VCR)	
Prises d'entrée Audio/Vidéo	
Prises d'entrée S-Vidéo/Audio (S-Video)	
Prises d'entrée DVD	
Prises d'entrée DTV	
Prise pour casque	
Branchements à un PC	37
Branchement du PC	
Installation du PC	
Sélection du mode XGA Plein	
Format de l'image	40
Conseils de dépannage	41
Spécifications du produit	43

Installation

INSTALLATION DU SOCLE

1. Assemblez le **corps du socle** avec la **base**. Insérez le **corps du socle** dans la **base** jusqu'au déclic.
2. Placez le téléviseur écran face au sol sur une surface protégée afin de ne pas endommager l'écran.
3. Placez le socle sur le téléviseur comme indiqué dans le schéma ci-dessous.

Remarque : votre téléviseur peut présenter des différences avec les illustrations de ce manuel.

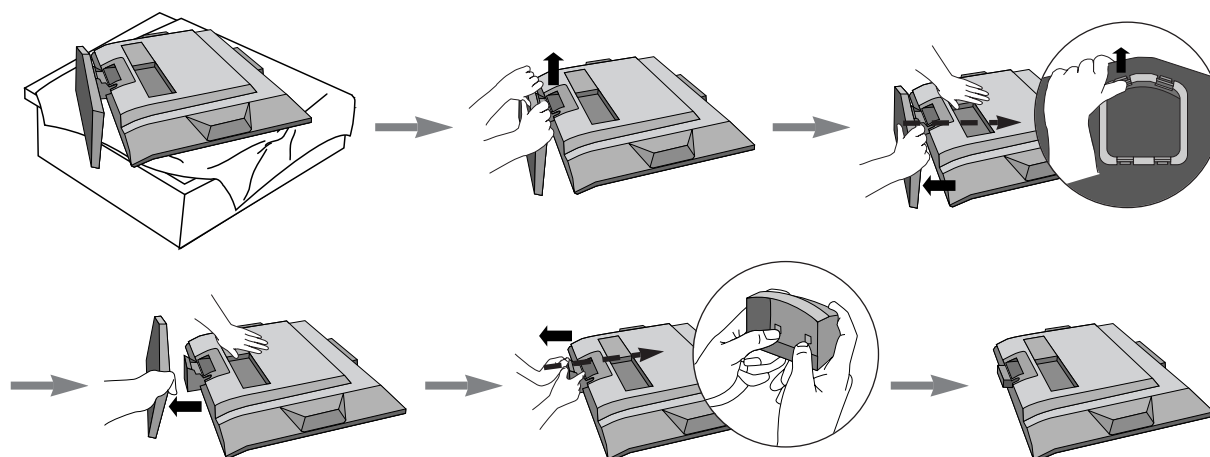


FRANÇAIS

Démontage du socle

1. Placez le téléviseur écran vers le bas sur un tissu ou un linge doux.
2. Tenez le support avec les deux mains, puis pliez-le vers le haut.
3. Tirez chaque côté de la base vers l'arrière tout en poussant le dispositif de verrouillage vers le haut.
4. Tenez la **base**, puis tirez-la vers l'arrière pour la séparer du **corps du socle**.
5. Tirez le corps du socle pour le séparer du téléviseur tout en appuyant sur les deux loquets.

Remarque : votre téléviseur peut présenter des différences avec les illustrations de ce manuel.

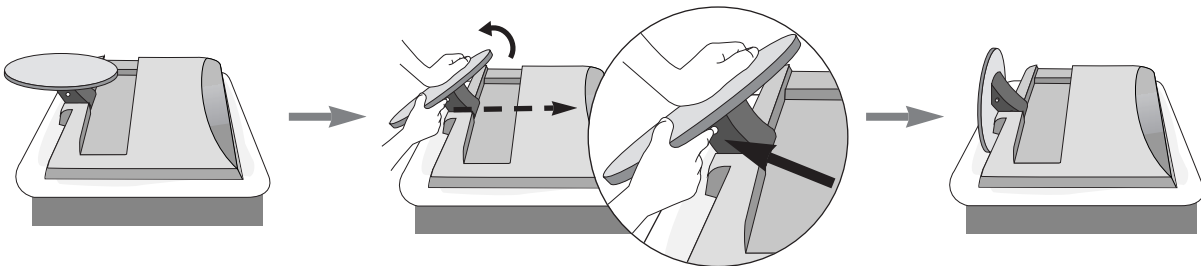


Installation

Mise en place du socle

1. Placez le moniteur écran en bas sur un linge doux.
2. Appuyez sur les boutons de libération situés sur le socle, puis tirez-le vers vous avec vos deux mains.

Remarque : votre téléviseur peut présenter des différences avec les illustrations de ce manuel.

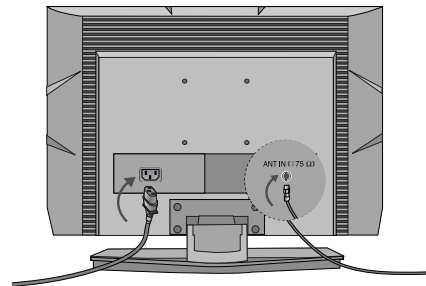


Le socle ne bougera pas si vous n'appuyez pas sur les boutons de libération.

Connexion du téléviseur

1. Connecter le câble d'antenne sur la prise **ANTENNA IN** , à l'arrière de l'appareil. Pour une meilleure réception, il est conseillé d'utiliser une antenne extérieure.
2. Pour connecter un appareil supplémentaire, veuillez vous reporter au chapitre **Branchements externes**.
3. Brancher le cordon d'alimentation.

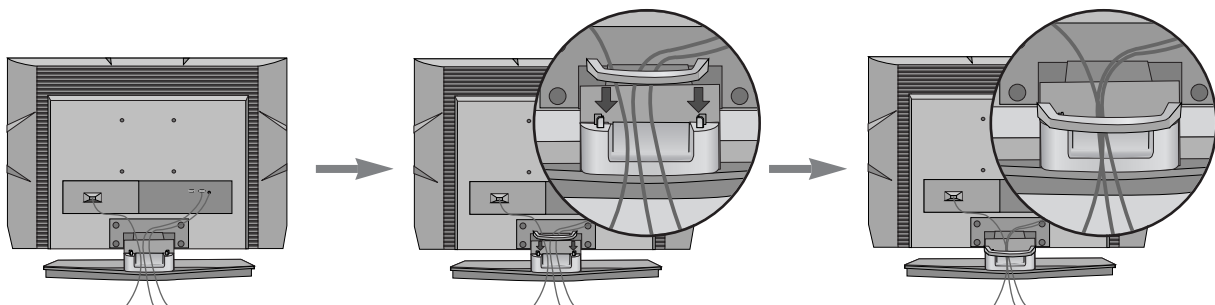
Remarque : votre téléviseur peut présenter des différences avec les illustrations de ce manuel.



CONNEXION DE BASE

1. Raccordez les câbles.
Pour raccorder d'autres équipements, reportez-vous à la section Raccordement d'un équipement externe.
2. Remplacez le **PROTÈGE-CÂBLES** comme indiqué.

Remarque : votre téléviseur peut présenter des différences avec les illustrations de ce manuel.

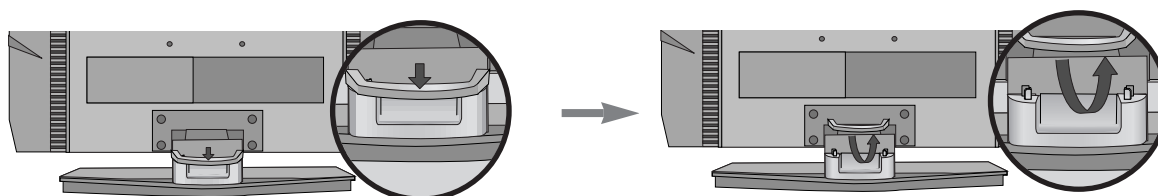


Installation

COMMENT RETIRER LE PROTÈGE-CÂBLES ?

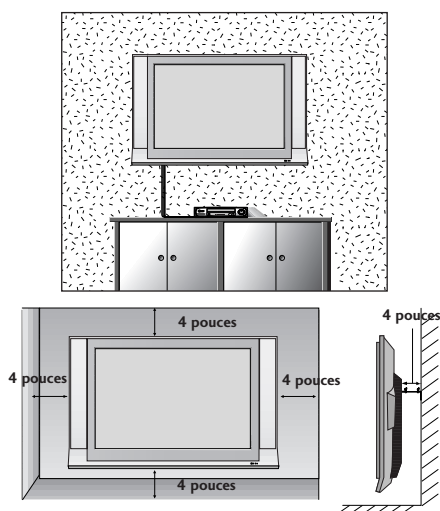
Appuyez tout d'abord sur le protège-câbles.
Tenez le **PROTEGE-CÂBLES** avec les deux mains, puis tirez-le vers le haut.

Remarque : Lorsque vous déplacez l'appareil, ne le tenez pas par le **PROTÈGE-CÂBLES**.
(Si l'appareil tombe, vous risquez de vous blesser ou d'endommager l'appareil.)

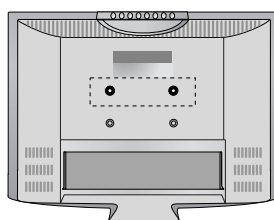


FRANÇAIS

Montage au mur : Installation horizontale



< uniquement pour le modèle 20LC1R* >

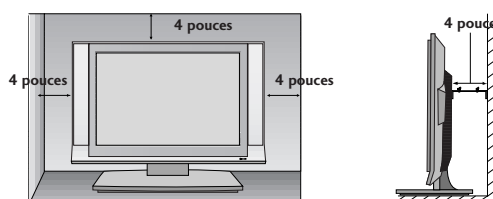
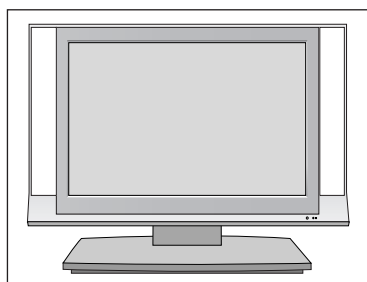


2 entretoises

Installez les entretoises sur le téléviseur avant d'installer le support de fixation mural afin de pouvoir régler perpendiculairement la partie arrière du téléviseur.

Afin de permettre une aération suffisante, l'espace minimum requis est de 10 cm de chaque côté et derrière le mur. Vous trouverez les instructions détaillées de l'installation chez votre revendeur ; reportez-vous également au Guide de configuration et d'installation de l'interface de montage au mur.

Installation du socle



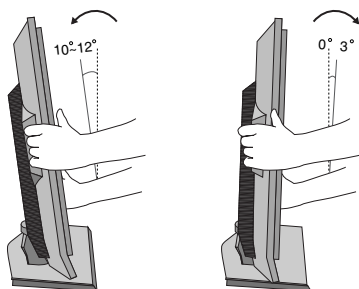
Afin de permettre une aération suffisante, l'espace minimum requis est de 10 cm de chaque côté et derrière le mur.

Installation

Positionnement de l'écran

Essayez différentes positions de l'écran pour un confort maximal.

- Amplitude de l'inclinaison



Emplacement

Placer le téléviseur de sorte que l'écran ne soit exposé à aucune lumière vive directe. Veiller également à éliminer toute source de vibrations, d'humidité, de poussière ou de chaleur excessive et à disposer le téléviseur de façon à permettre une libre circulation de l'air. Ne jamais obstruer les orifices d'aération situés sur le couvercle arrière.

Si le téléviseur doit être installé sur un mur, fixer l'interface de fixation murale standard VESA (en option) à l'arrière de l'appareil.

Fixer solidement le support de fixation murale (en option) sur le mur, afin d'éviter la chute du téléviseur.

Installation

Système de sécurité Kensington

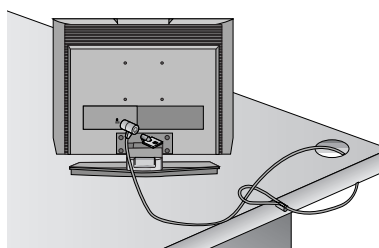
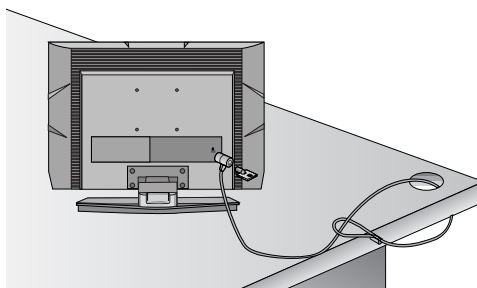
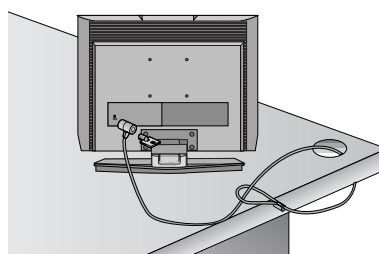
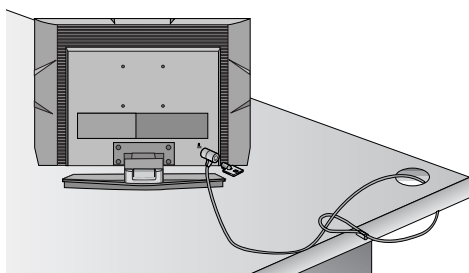
- Le téléviseur est équipé, sur son panneau arrière, d'un connecteur pour système de sécurité Kensington. Connectez le câble du système de sécurité Kensington comme indiqué ci-dessous.
- Pour de plus amples informations sur l'installation et l'utilisation du système de sécurité Kensington, reportez-vous au mode d'emploi de celui-ci.
Pour de plus amples informations, visitez <http://www.kensington.com>, page d'accueil du site Web de la société Kensington. Kensington vend des systèmes de sécurité destinés aux équipements électroniques de valeur tels que ordinateurs bloc-notes et projecteurs LCD.

Remarque :

- Le système de sécurité Kensington est un accessoire en option.

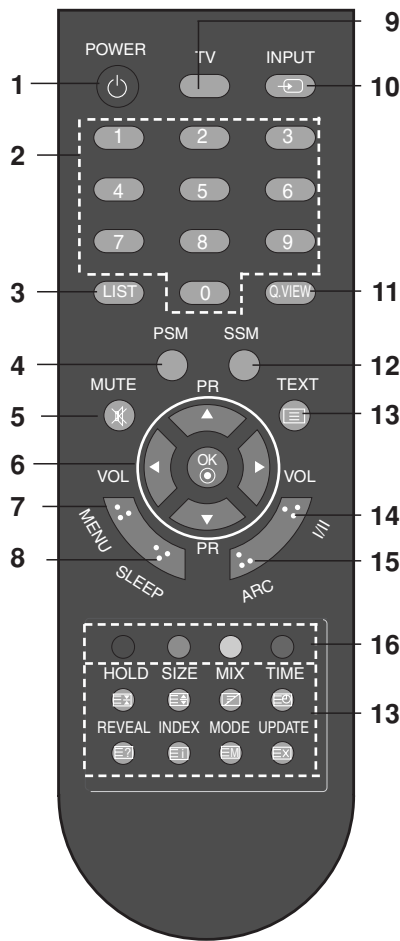
Remarque :

- Si le téléviseur est froid au toucher, un léger "papillotement" peut se produire à la mise sous tension. Cela est tout à fait normal et votre téléviseur n'est pas défectueux.*
- Quelques minuscules défauts se présentant sous la forme de points rouges, verts ou bleus peuvent apparaître à l'écran. Toutefois, cela n'altère en rien les performances du moniteur.*
- Évitez de toucher l'écran LCD ou d'y laisser le doigt appuyé.
Vous risqueriez de provoquer des effets de distorsion temporaires sur l'écran.*
- Votre téléviseur peut présenter des différences avec les illustrations de ce manuel.*

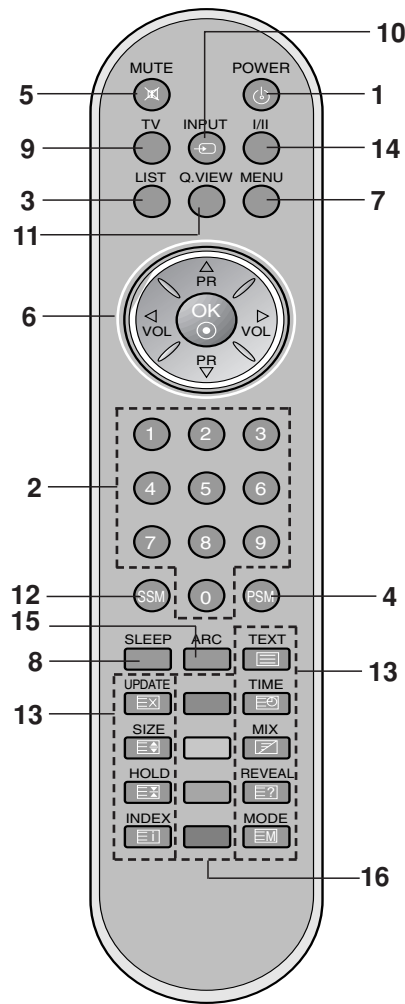


FRANÇAIS

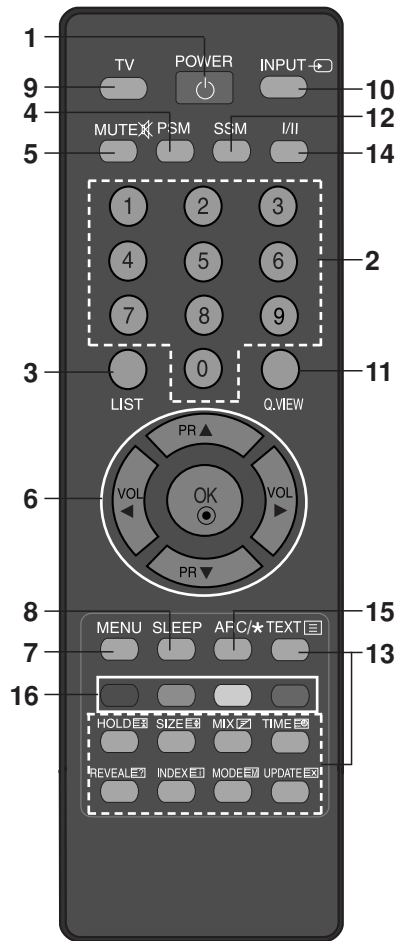
Emplacement et fonctions des commandes



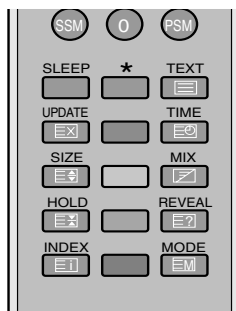
[Avec ARC]



[Avec ARC]



[Sans ARC]



[Sans ARC]

Emplacement et fonctions des commandes

Toutes les fonctions de cet appareil peuvent être exécutées à partir du boîtier de télécommande. Vous pouvez également régler certaines fonctions à l'aide des touches situées sur le panneau supérieur du poste. Utilisez uniquement la télécommande lorsque vous utilisez d'autres moyens, ils ne seront pas en mesure de fonctionner.

Le boîtier de télécommande

Avant de faire fonctionner la télécommande, n'oubliez pas d'installer des piles dans le compartiment prévu à cet effet.

- 1. POWER**
Pour passer en mode Veille ou pour allumer le téléviseur lorsque vous êtes en mode Veille.
- 2. TOUCHES NUMEROTEES**
Pour allumer le téléviseur lorsque vous êtes en mode veille ou pour sélectionner directement un programme.
- 3. LIST**
Affiche la table de programme.
- 4. PSM (mémoire des paramètres de l'image)**
Pour rappeler les paramètres image et son que vous avez choisis.
- 5. MUTE**
Pour couper ou remettre le son.
Appuyez sur la touche **MUTE**. Le son est coupé et le symbole  s'affiche.
Pour restaurer le volume du son initial, utilisez la touche **MUTE**, **◀ / ▶**, **I/II** ou **SSM**.
- 6. ▲ / ▼ (Sélection des programmes, haut/bas)**
Pour sélectionner un programme ou une option de menu.
Pour allumer le téléviseur lorsqu'il est en mode veille.
◀ / ▶ (Réglage du volume, bas/haut)
Pour régler le volume du son.
Pour régler les paramètres à l'intérieur d'un menu.
OK
Pour valider votre sélection ou pour afficher le mode actuel.
- 7. MENU**
Pour sélectionner un menu.
- 8. SLEEP**
Permet d'activer la mise en veille.
- 9. TV**
retourne au mode TV.
Pour allumer le téléviseur lorsqu'il est en mode veille.

10. INPUT

Sélectionnez le mode de fonctionnement à distance.

Pour allumer le téléviseur lorsqu'il est en mode veille.

11. Q.VIEW

Pour revenir au programme précédent.

Appuyez sur la touche **Q.VIEW** pour revenir au dernier programme sélectionné.

12. SSM (mémoire des paramètres du son)

Pour rappeler les paramètres audio que vous avez choisis.

13. TOUCHES TELETEXTE

Ces touches servent pour le télétexte.

Pour des informations détaillées, reportez-vous à la section 'Télétexte'.

14. I/II

Pour choisir la langue uniquement si le programme émis est en deux langues.

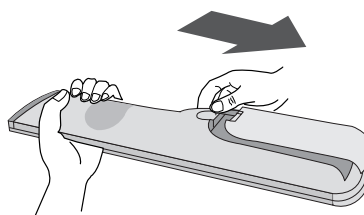
15. ARC (Contrôle du rapport d'aspect) (20LS2R*/ 23LS2R*)

Sélectionnez ARC pour choisir le format d'image.

- 16. Boutons de couleur :** ces boutons sont pour le télétexte (modèles ayant cette fonction) ou pour le menu édition programme.

*** : Aucune fonction**

Installation des piles



La télécommande fonctionne avec deux piles de type AAA. Tirez doucement sur le couvercle du boîtier pour ouvrir le compartiment des piles. Installez les deux piles en respectant les symboles de polarité (+ et -) inscrits à l'intérieur du compartiment.

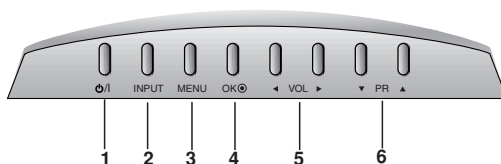
Remarque : Pour éviter que les piles ne fuient et n'abîment le boîtier, retirez les piles lorsque vous ne pensez pas utiliser la télécommande pendant une longue période de temps.

Emplacement et fonctions des commandes

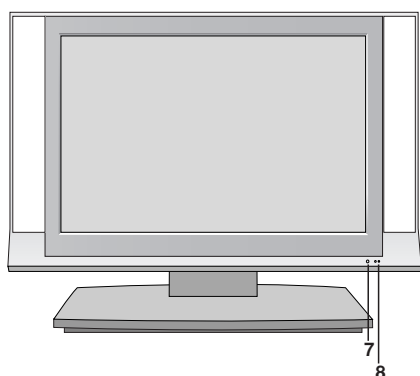
Façade

Si votre produit est entouré d'un film de protection, enlevez-le et nettoyez le produit avec un chiffon de polissage.

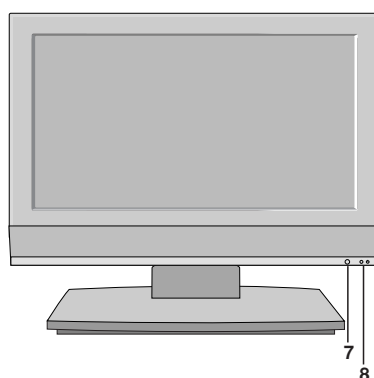
Panneau supérieur



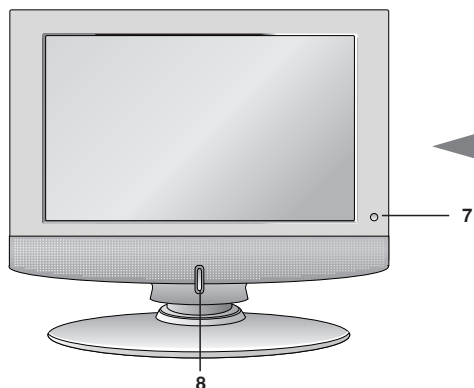
15LS1R*/ 20LS1R*



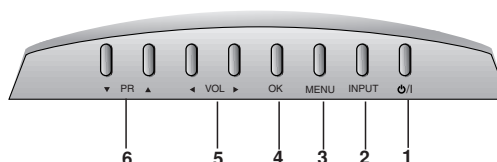
20LS2R*/ 23LS2R*



15LC1R*/ 20LC1R*



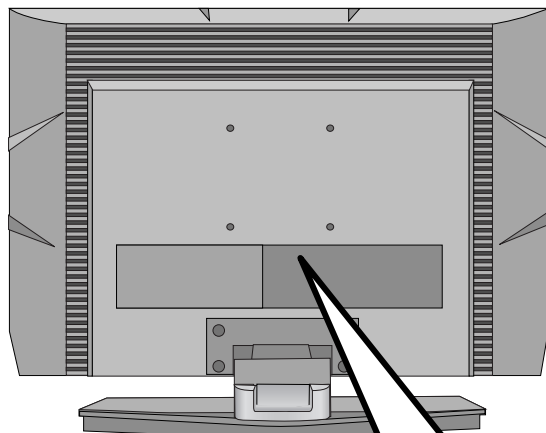
Panneau supérieur



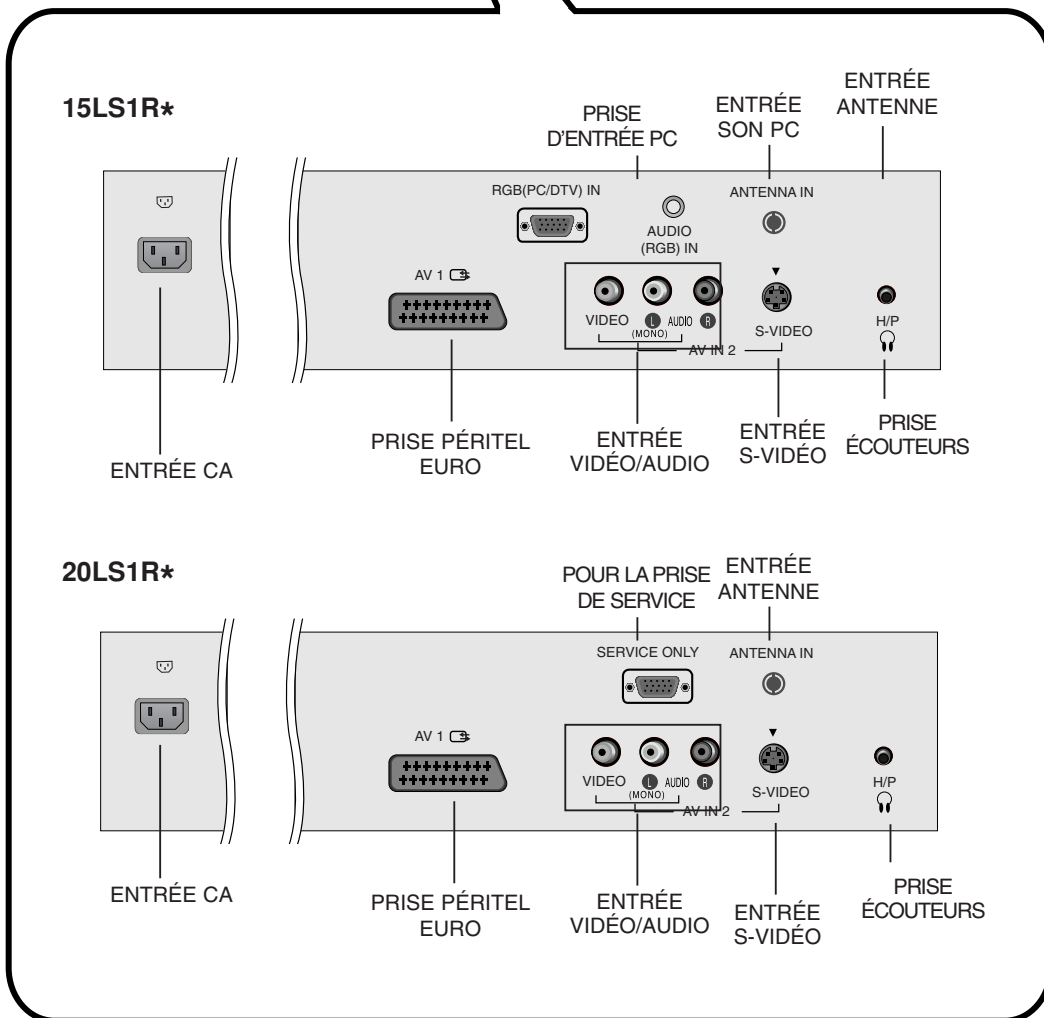
1. **ON/OFF (⏻/⏻) (Activation-désactivation)**
Pour passer en mode Veille ou pour allumer le téléviseur lorsque vous êtes en mode Veille.
2. **INPUT**
Sélectionnez le mode de fonctionnement à distance.
Pour allumer le téléviseur lorsqu'il est en mode veille.
3. **MENU**
Pour sélectionner un menu.
4. **OK**
Pour valider votre sélection ou pour afficher le mode actuel.
5. **◀ / ▶ (Réglage du volume, bas/haut)**
Pour régler le volume du son.
Pour régler les paramètres à l'intérieur d'un menu.
6. **▲ / ▼ (Sélection des programmes, haut/bas)**
Pour sélectionner un programme ou une option de menu.
Pour allumer le téléviseur lorsqu'il est en mode veille.
7. **RECEPTEUR DE LA TELECOMMAND**
8. **INDICATEUR DE MISE SOUS TENSION / STANDBY (VEILLE)**
 - 15LS1R*/ 20LS1R*/ 20LS2R*/ 23LS2R*
s'éclaire en rouge en mode veille.
s'éclaire en vert lorsque l'appareil est sous tension.
 - 15LC1R*/ 20LC1R*
s'allume en orange en mode veille.
s'allume en bleu lorsque l'appareil est sous tension.

Emplacement et fonctions des commandes

Arrière

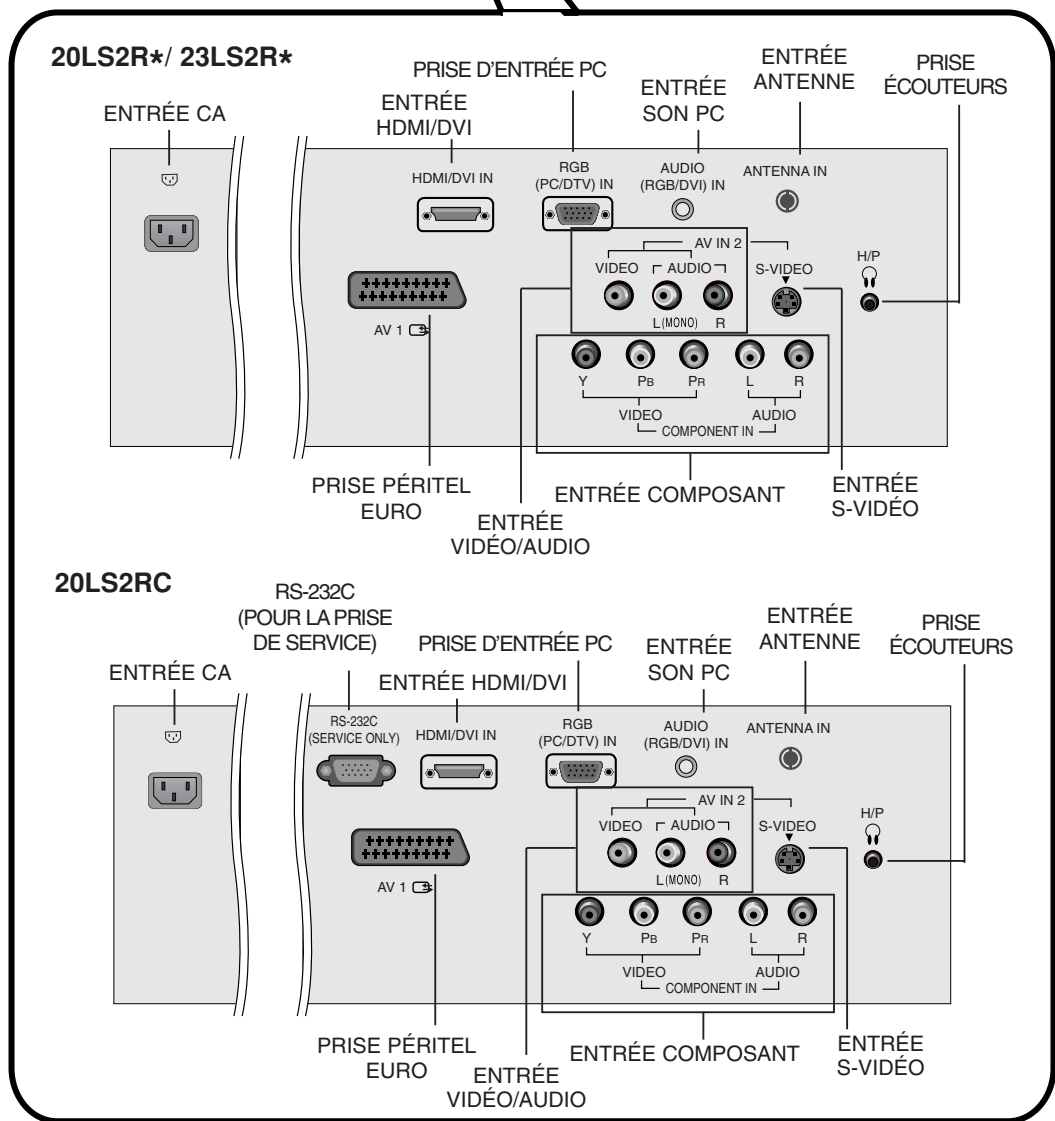
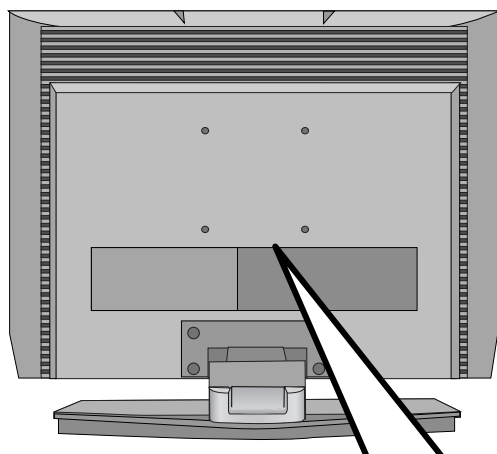


FRANÇAIS



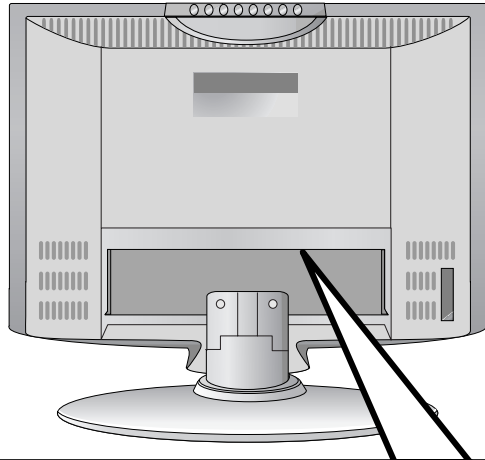
Emplacement et fonctions des commandes

Arrière



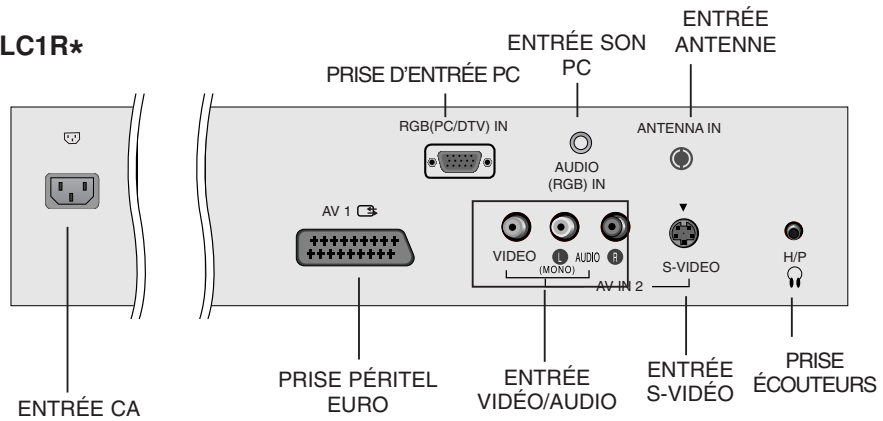
Emplacement et fonctions des commandes

Arrière

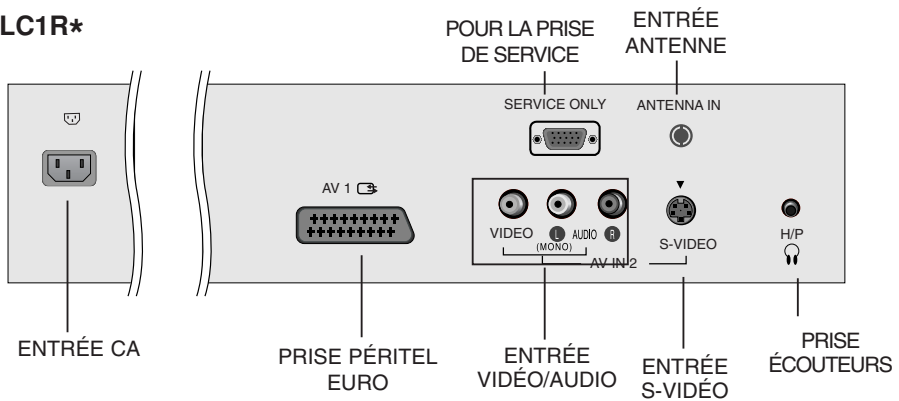


FRANÇAIS

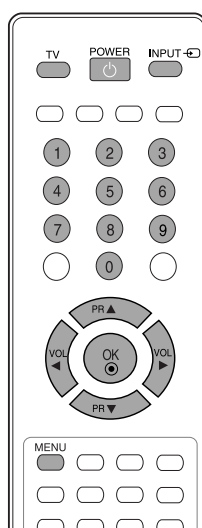
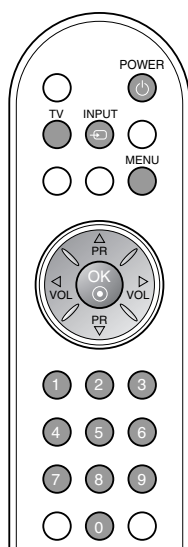
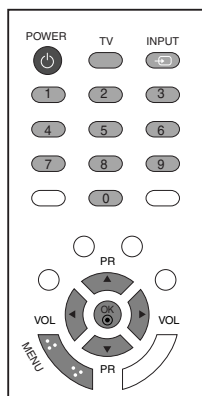
15LC1R*



20LC1R*



Fonctionnement de base



Mise sous/hors tension du téléviseur

1. Appuyer sur **POWER**, **▲ / ▼**, **TV**, **INPUT** ou **NUMBER** pour allumer entièrement l'appareil.
2. Appuyer sur le bouton **POWER**.
Pour repasser en mode veille.
3. Retirer les prises maîtresses pour éteindre l'appareil.

Remarque : Si vous débranchez la prise du téléviseur en mode veille, l'appareil s'allume en mode veille ou mode marche quand vous la rebranchez.

Langue du menu à l'écran/Sélection du pays

Le menu du guide d'installation s'affiche sur l'écran du téléviseur lorsque vous mettez celui-ci sous tension pour la première fois.

1. Appuyez sur la touche **▲ / ▼ / ◀ / ▶**, puis sur la touche **OK** pour sélectionner la langue de votre choix.
2. Appuyez sur la touche **▲ / ▼ / ◀ / ▶**, puis sur la touche **OK** pour sélectionner votre pays.

* Si vous souhaitez modifier la langue ou le pays sélectionné

1. Appuyez plusieurs fois sur la touche **MENU** et la touche **▲ / ▼** pour sélectionner le menu Special.
2. Appuyer sur le bouton **▶** et sur le bouton **▲ / ▼** pour sélectionner la **Langue(Language)**. Le menu peut être affiché à l'écran en mode de langue désirée.
Appuyer sur le bouton **▶** et sur le bouton **▲ / ▼** pour sélectionner la **Pays**.
3. Appuyez sur la touche **▶**, puis utilisez la touche **▲ / ▼ / ◀ / ▶** pour sélectionner la langue ou le pays de votre choix.
4. Appuyez plusieurs fois sur la touche **OK**.
5. Appuyez plusieurs fois sur la touche **MENU** pour revenir au mode de visionnage normal.

Remarque :

- a. Si vous ne terminez pas la configuration du **Guide d'Installation** en appuyant sur la touche **MENU** ou bien avant que l'OSD (Affichage Écran) ne s'éteigne, le guide réapparaîtra lors du rallumage de l'appareil.
- b. Si vous sélectionnez le mauvais pays, il se peut que le télétexte n'apparaisse pas correctement à l'écran ou que certains problèmes surgissent lors de l'utilisation du télétexte.
- c. L'hébreu ont été ajoutés dans les **Pays** du **Guide d'Installation** pour les pays utilisant une de ces deux langues.

Menus écran

Sélection des menus

1. Appuyez plusieurs fois sur la touche **MENU** et la touche ▲ / ▼, pour obtenir l'affichage de chaque menu.
2. Appuyer sur le bouton ► et sur le bouton ▲ / ▼ pour sélectionner une option de menu.
3. Changer le paramétrage d'une option dans le sous-menu ou le menu déroulant avec le bouton ◀ / ▶.
Pour aller au menu de niveau supérieur, utiliser le bouton **OK**, et pour aller au menu de niveau inférieur, appuyer sur le bouton **MENU**.

Remarque :

- a. Le menu Luminosité (20LS1R*/20LC1R*) n'est pas affiché.
- b. En mode Télétexte, les menus ne sont pas disponibles.
- c. Et dans quelques modèles, le menu Langue (Language) n'est pas disponible.

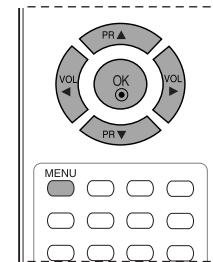
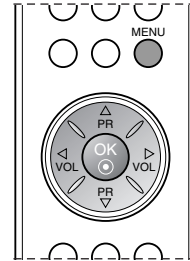
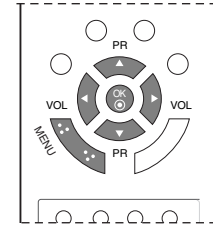
Sélection des programmes

Pour sélectionner un programme, utilisez la touche ▲ / ▼ ou les touches NUMEROTEES.

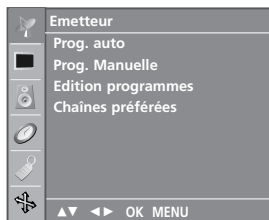
Réglage du volume

Pour régler le volume, utilisez la touche ◀ / ▶.

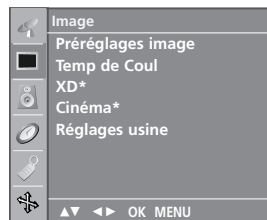
* : 20LS2R*, 23LS2R



FRANÇAIS



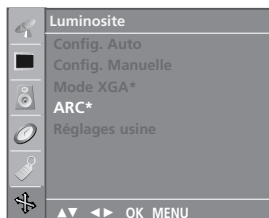
Menu Emetteur



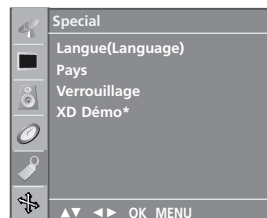
Menu Image



Menu Son



Menu Luminosite



Menu Special



Menu Heure

Mémorisation des chaînes

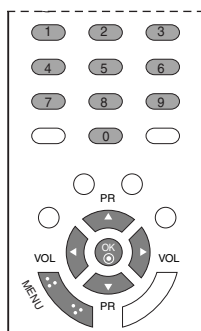


Votre téléviseur peut mémoriser jusqu'à 100 chaînes, sous forme de numéros (de 0 à 99). Une fois les chaînes programmées, vous pouvez les visionner l'une après l'autre en utilisant la touche ▲ / ▼ ou les touches NUMEROTEES. Vous avez la possibilité d'effectuer la programmation en mode automatique ou en mode manuel.

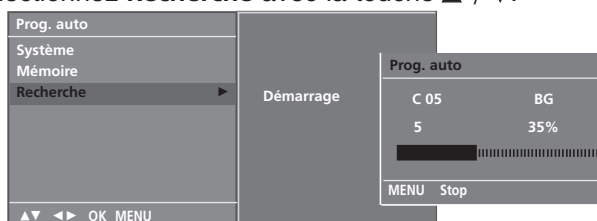
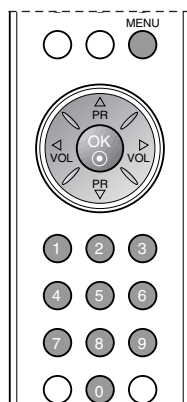
Programmation automatique

Cette méthode permet de mémoriser tous les programmes qui peuvent être reçus. Nous vous recommandons d'utiliser la programmation automatique lors de l'installation du téléviseur.

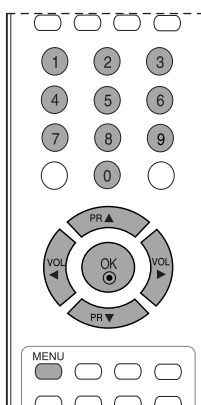
1. Appuyez plusieurs fois sur la touche **MENU** et la touche ▲ / ▼ pour sélectionner le menu **Emetteur**.
2. Appuyez sur la touche ► et la touche ▲ / ▼ pour sélectionner la **Prog. auto**.



3. Appuyez sur ► Sélectionnez un système TV avec la touche ►, puis avec la touche ▲ / ▼ du menu **Système**;
BG : PAL B/G, SECAM B/G (Europe/Europe de l'Est)
I : PAL I/II (Royaume-Uni/Irlande)
DK : PAL D/K, SECAM D/K (Europe de l'Est)
L : SECAM L/L'(France)
4. Appuyez sur la touche **OK**.
5. Sélectionnez **Mémoire** avec la touche ▲ / ▼.
6. Sélectionner le numéro du premier programme à enregistrer à l'aide de la touche ◀ / ▶ ou des touches numérotées dans le menu **Mémoire**. Pour un numéro à un chiffre, tapez d'abord un '0' ('05' pour 5).
7. Appuyez sur la touche **OK**.
8. Sélectionnez **Recherche** avec la touche ▲ / ▼.



9. Lancez la programmation automatique en appuyant sur la touche ►.
 Toutes les chaînes qui peuvent être reçues sont mises en mémoire.
 Pour arrêter la programmation automatique, appuyez sur la touche **MENU**. En fin de programmation automatique, le mode **Edition programmes** apparaît à l'écran. Pour éditer le programme mémorisé, reportez-vous à la section 'Edition des programmes'.
10. Appuyez plusieurs fois sur la touche **MENU** pour revenir au mode de visionnage normal.



Mémorisation des chaînes

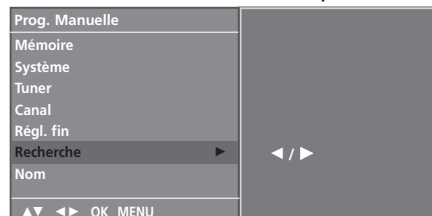
Programmation manuelle

Ce mode de programmation permet de rechercher manuellement les canaux et de leur affecter les numéros de votre choix. Vous pouvez aussi affecter à chaque numéro un nom de cinq lettres.

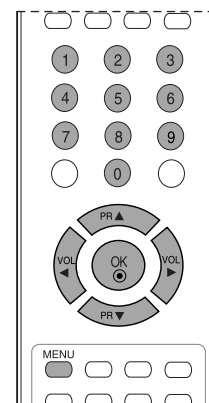
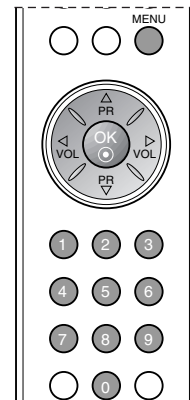
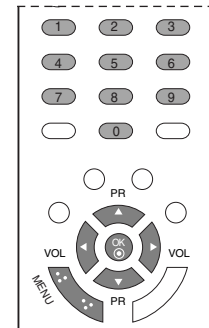
1. Appuyez plusieurs fois sur la touche **MENU** et la touche ▲ / ▼ pour sélectionner le menu **Emetteur**.
2. Appuyez sur la touche ► et la touche ▲ / ▼ pour sélectionner la **Prog. Manuelle**.
3. Appuyez sur la touche ► et la touche ▲ / ▼ pour sélectionner la **Mémoire**.



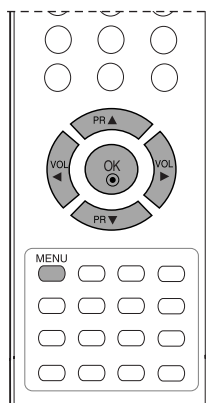
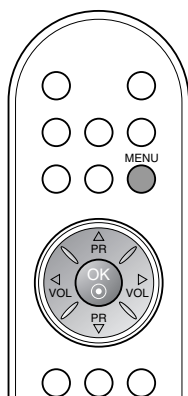
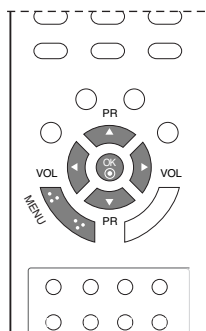
4. Sélectionner le numéro (0 à 99) du premier programme à enregistrer à l'aide de la touche ◀ / ▶ ou des touches numérotées dans le menu mémoire. Pour un numéro à un chiffre, tapez d'abord un '0' ('05' pour 5).
5. Appuyez sur la touche **OK**.
6. Sélectionnez **Système** avec la touche ▲ / ▼.
7. Sélectionnez un système TV avec la touche ►, puis la touche ◀ / ▶ du menu **Système** ;
BG : PAL B/G, SECAM B/G (Europe/Europe de l'Est)
I : PAL I/II (Royaume-Uni/Irlande)
DK : PAL D/K, SECAM D/K (Europe de l'Est)
L : SECAM L/L'(France)
8. Appuyez sur la touche **OK**.
9. Appuyez sur la touche ▲ / ▼ pour sélectionner **Tuner**.
10. Appuyez sur ►, puis sur la touche ▲ / ▼, pour sélectionner **VHF/UHF** ou **Câble**, dans le menu **Tuner**.
11. Appuyez sur la touche **OK**.
12. Appuyez sur la touche ▲ / ▼ pour sélectionner **Canal**.
13. Vous pouvez également sélectionner la chaîne de votre choix à l'aide des touches ◀ / ▶ ou des touches NUMÉRIQUES.
14. Appuyez sur la touche **OK**.
15. Appuyez sur la touche ▲ / ▼ pour sélectionner **Recherche**.
16. Appuyez sur ►, puis sur la touche ◀ / ▶, pour commencer la recherche dans le menu déroulant **Chercher**. Dès qu'une station est détectée, la recherche s'arrête.
17. Appuyez sur la touche **OK** pour le mémoriser.
18. Pour programmer une autre station, répétez étapes 3 à 17.



19. Appuyez plusieurs fois sur la touche **MENU** pour revenir au mode de visionnage normal.



Mémorisation des chaînes



Affectation d'un nom à une chaîne

1. Répétez les étapes 1 à 2 de la 'Programmation manuelle'.
2. Appuyer sur la touche ► et la touche ▲ / ▼ pour sélectionner **Nom**.
3. Appuyer sur le bouton ►. Vous pouvez utiliser un espace, le signe +, -, un chiffre de 0 à 9 ou une lettre de l'alphabet, de A à Z. Le nom peut comporter jusqu'à cinq caractères. Utilisez la touche ◀ pour faire défiler les caractères dans le sens inverse.
4. Passez à l'emplacement suivant avec la touche ◀ / ► et choisissez le second caractère. Procédez ainsi pour les autres caractères.
5. Appuyez sur la touche **OK** pour le mémoriser.
6. Appuyez plusieurs fois sur la touche **MENU** pour revenir au mode de visionnage normal.

Syntonisation

Normalement, la syntonisation n'est nécessaire qu'en cas de mauvaise réception.

1. Répétez les étapes 1 à 2 de 'Programmation manuelle'.
2. Appuyez sur la touche ►, puis sur la touche ▲ / ▼ pour sélectionner **Régl. fin**.
3. Appuyez sur la touche ►.
4. Dans le menu déroulant **Régl. fin**, appuyez sur la touche ◀ / ► pour régler l'appareil jusqu'à l'obtention d'une image et d'un son satisfaisants.
5. Appuyez sur la touche **OK**.
6. Appuyez plusieurs fois sur la touche **MENU** pour revenir au mode de visionnage normal.

Le programme syntonisé est indiqué par un numéro orange pendant la sélection de programme.



Mémorisation des chaînes

Edition des programmes

Cette fonction vous permet de supprimer ou de sauter les programmes mémorisés. Vous pouvez également déplacer des chaînes vers d'autres numéros de programmes ou effectuer une copie vers les numéros de programmes suivants.

1. Appuyez plusieurs fois sur la touche **MENU** et la touche **▲ / ▼** pour sélectionner le menu **Emetteur**.
2. Appuyez sur la touche **▶** et la touche **▲ / ▼** pour sélectionner la **Edition programmes**.
3. Appuyez sur la touche **▶** pour afficher le menu correspondant au mode **Edition programmes**.

Edition programmes			
0	C	03	5 S 69
1	BLN	03	6 S 17
2	C	12	7 S 22
3	S	66	8 C 09
4	S	67	9 C 11
<input type="radio"/> Effacer <input type="radio"/> Copier <input type="radio"/> Déplacer <input type="radio"/> Sauter			
▲▼ ◀▶ OK MENU			

Supprimer un programme

1. Sélectionnez le programme que vous voulez supprimer à l'aide de la touche **▲ / ▼** ou **◀ / ▶**.
2. Appuyez sur la touche **ROUGE** deux fois. Le programme sélectionné est supprimé et tous les programmes suivants sont avancés d'un rang dans la programmation.

Edition programmes			
0	C	03	5 S 69
1	BLN	03	6 S 17
2	C	12	7 S 22
3	S	66	8 C 09
4	S	67	9 C 11
<input type="radio"/> Effacer			
▲▼ ◀▶ OK MENU			

Copier un programme

1. Sélectionnez le programme que vous voulez copier à l'aide de la touche **▲ / ▼** ou **◀ / ▶**.
2. Appuyez sur la touche **VERTE**. Tous les programmes suivants sont avancés d'un rang dans la programmation, vers le numéro suivant dans la table.

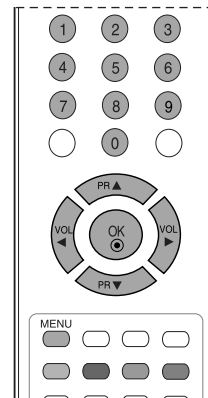
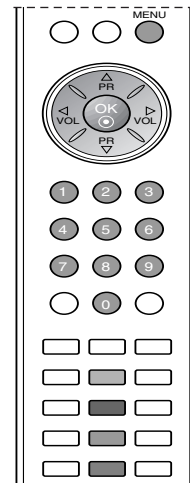
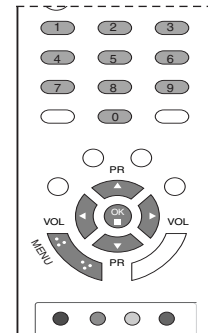
Déplacer un programme

1. Sélectionnez le programme que vous voulez déplacer à l'aide de la touche **▲ / ▼** ou **◀ / ▶**.
2. Appuyez sur la touche **JAUNE**.
3. Déplacez le programme vers le numéro de programme souhaité, à l'aide de la touche **▲ / ▼** ou **◀ / ▶**.
4. Appuyez de nouveau sur la touche **JAUNE** pour désactiver cette fonction.

Sauter un programme

1. Sélectionnez le programme que vous voulez sauter à l'aide de la touche **▲ / ▼** ou **◀ / ▶**.
2. Appuyez sur la touche **BLEU**. Le programme sauté devient bleu.
3. Appuyez de nouveau sur la touche **BLEU** pour libérer le programme sauté. Lorsqu'un numéro de programme est sauté, cela veut dire que vous ne pourrez pas le sélectionner en utilisant la touche **▲ / ▼** pendant le fonctionnement normal de la télévision. Si vous voulez trouver directement le programme sauté, saisissez le numéro de programme en utilisant les touches **NUMEROTEES** ou sélectionnez-le en menu 'Edition ou Table des programmes'.

Appuyez plusieurs fois sur la touche **MENU** pour revenir au mode de visionnage normal.



FRANÇAIS

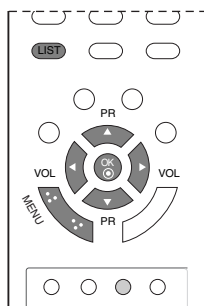
Mémorisation des chaînes



Chaînes préférées

Cette fonction vous permet de sélectionner directement votre programme favori.

1. Appuyez plusieurs fois sur la touche **MENU** et la touche **▲ / ▼** pour sélectionner le menu **Emetteur**.
2. Appuyer sur le bouton **▶** et sur le bouton **▲ / ▼** pour sélectionner **Chaînes préférées**.



3. Appuyer sur le bouton **▶** et sur le bouton **◀ / ▶** button pour sélectionner **Marche** ou **Arrêt**.
4. Sélectionnez **-- ----** avec la touche **▲ / ▼**.
5. Sélectionner le numéro de programme désiré avec le bouton **◀ / ▶**.
6. Pour enregistrer un autre programme, répétez les étapes 4 au 5. Vous pouvez enregistrer jusqu'à 8 programmes.
7. Appuyez plusieurs fois sur la touche **MENU** pour revenir au mode de visionnage normal.

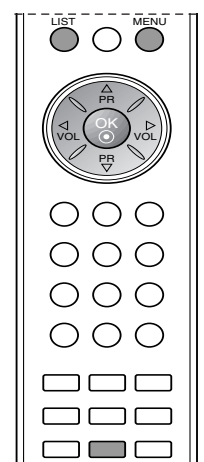
Appuyez plusieurs fois sur la touche **JAUNE** pour sélectionner vos programmes mémorisés favoris lorsque **Marche** est sélectionné. Appuyez plusieurs fois sur la touche **JAUNE** pour sélectionner les programmes précédents lorsque **Arrêt** est sélectionné.

Table des programmes

Vous pouvez vérifier les programmes enregistrés en mémoire en affichant la table des programmes.

Affichage de la table des programmes

Appuyez sur la touche **LIST** pour afficher la table des programmes. La première page de la table des programmes s'affiche. Elle contient dix programmes.



0	C	03	5	S	69
1	BLN	03	6	S	17
2	C	12	7	S	22
3	S	66	8	C	09
4	S	67	9	C	11

Remarque :

- a. Certains numéros de programmes peuvent apparaître en bleu. Il s'agit des programmes que vous avez sautés en mode *Ranger les programmes*.
- b. Pour certains programmes, le numéro de canal figure sur la table des programmes : aucun nom de chaîne n'est attribué.

Sélection d'un programme dans la table

Sélectionnez le programmes pauvent avec la touche **▲ / ▼** ou **◀ / ▶**. Appuyez ensuite sur la touche **OK**.

Le téléviseur affiche la programme sélectionné.

Pour faire défiler la table des programmes

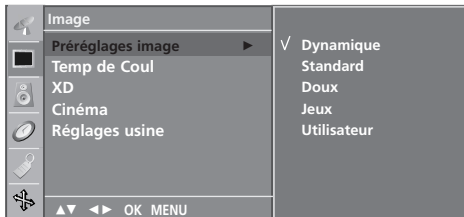
La liste des programmes est composée de 10 pages et peut donc contenir jusqu'à 10 programmes. Pour passer d'une page à l'autre, utilisez la touche **▲ / ▼** ou **◀ / ▶**.

Appuyez sur la touche **MENU** pour revenir sur l'image normale du téléviseur.

Réglage de l'image

PSM (Mémorisation des paramètres de l'image)

1. Appuyez plusieurs fois sur la touche **MENU** et la touche ▲ / ▼ pour sélectionner le menu **Image**.
2. Appuyez sur la touche ► et la touche ▲ / ▼ pour sélectionner **Préréglages image**.
3. Appuyez sur la touche ► et la touche ▲ / ▼ pour sélectionner un réglage de l'image sur le menu déroulant **Préréglages image**.
4. Appuyez plusieurs fois sur la touche **OK**.



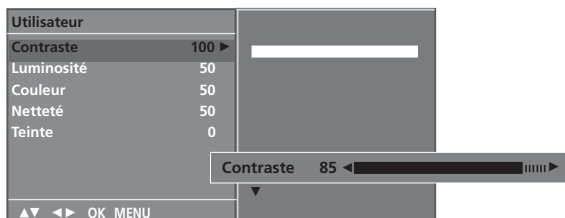
5. Appuyez plusieurs fois sur la touche **MENU** pour revenir au mode de visionnage normal.

Pour rappeler vos paramètres préférés, appuyez sur la touche **Préréglages image** jusqu'à l'affichage de l'image voulue (**Dynamique**, **Standard**, **Doux**, **Jeux** ou **Utilisateur**). A l'exception de **Dynamique**, **Standard**, **Doux** et **Jeux** les paramètres de chaque reproduction d'image appropriée sont programmés en usine.

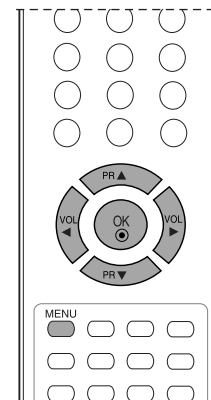
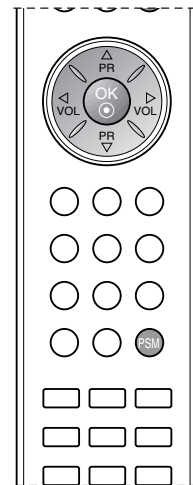
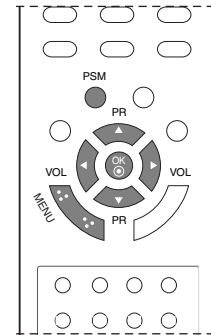
Réglage de l'image

Vous pouvez régler le contraste, la luminosité, l'intensité des couleurs, netteté la teinte de l'image de l'image selon vos préférences.

1. Appuyez plusieurs fois sur la touche **MENU** et la touche ▲ / ▼ pour sélectionner le menu **Image**.
2. Appuyez sur la touche ► et la touche ▲ / ▼ pour sélectionner **Préréglages image**.
3. Appuyez sur la touche ► et la touche ▲ / ▼ pour sélectionner **Utilisateur**.
4. Appuyez sur la touche ►, puis sur la touche ▲ / ▼ pour sélectionner l'image de votre choix.
5. Appuyez sur la touche ►, puis sur la touche ◀ / ► pour effectuer les réglages pertinents.



6. Appuyez plusieurs fois sur la touche **MENU** pour revenir au mode de visionnage normal.



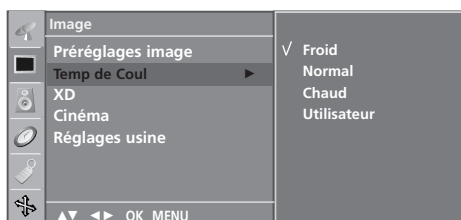
Réglage de l'image



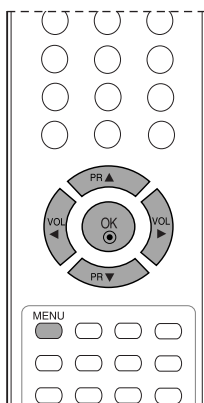
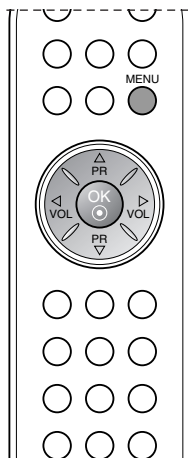
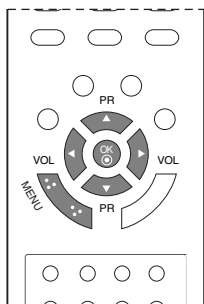
Temp de Coul

Sélection d'une couleur par défaut.

1. Appuyez plusieurs fois sur la touche **MENU** et la touche ▲ / ▼ pour sélectionner le menu **Image**.
2. Appuyez sur la touche ► et la touche ▲ / ▼ pour sélectionner **Temp de Coul**.



3. Appuyez sur la touche ►, puis sur les touches, ▲ / ▼ pour sélectionner un des paramètres de couleur dans le menu **Temp de Coul**: **Froid**, **Normal**, **Chaud** ou **Utilisateur (Rouge, Vert, Bleu)**.
4. Appuyez plusieurs fois sur la touche **OK**.
5. Appuyez plusieurs fois sur la touche **MENU** pour revenir au mode de visionnage normal.

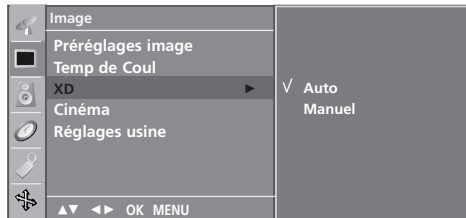


Réglage de l'image

Fonction XD

XD est la seule technologie d'amélioration de l'image de LG Electronic qui vous permette d'afficher des sources haute définition grâce à un algorithme avancé de traitement de signaux numériques.

1. Appuyez plusieurs fois sur la touche **MENU** et la touche ▲ / ▼ pour sélectionner le menu **Image**.
2. Appuyer sur la touche ► et la touche ▲ / ▼ pour sélectionner **XD**.
3. Appuyer sur la touche ► et la touche ▲ / ▼ pour sélectionner **Auto** ou **Manuel**.



4. Appuyez plusieurs fois sur la touche **OK**.
5. Appuyez plusieurs fois sur la touche **MENU** pour revenir au mode de visionnage normal.

Sélection de Manuel

Ce menu est activé après avoir sélectionné **Utilisateur** du menu **PSM**.

1. Appuyer sur la touche ► et la touche ▲ / ▼ pour sélectionner **XD Contraste**, **XD Couleur** ou **XD NR**.
2. Appuyer sur la touche ► et la touche ▲ / ▼ pour sélectionner **Marche** ou **Arrêt**.
3. Appuyez plusieurs fois sur la touche **MENU** pour revenir au mode de visionnage normal.

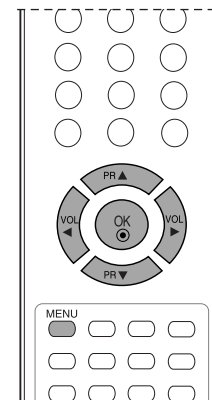
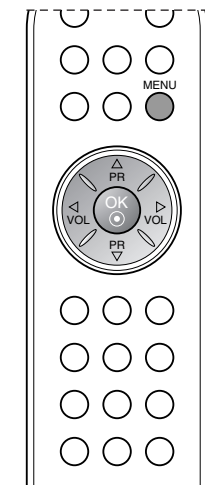
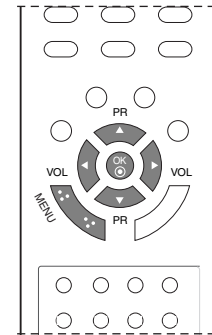
XD Contraste : Optimise le contraste automatiquement selon la luminosité.

XD Couleur : Règle les couleurs automatiquement pour reproduire le mieux possible les couleurs naturelles.

XD NR : Supprime le bruit là où le point ne puisse pas endommager l'image originale.



Remarque : la fonction n'est pas disponible sous le mode RGB[PC], HDMI[PC]. Cette fonction n'est pas disponible pour tous les modèles.



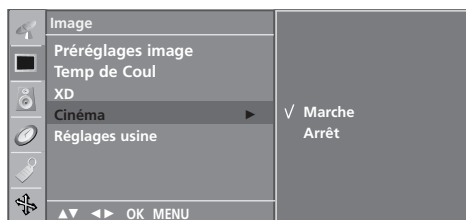
Réglage de l'image



Cinéma

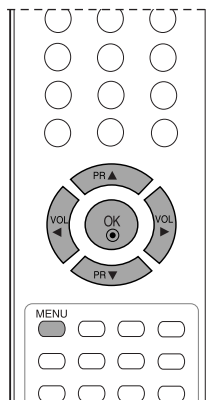
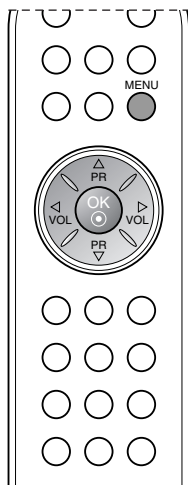
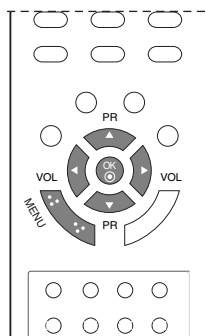
Permet de régler le téléviseur de façon à obtenir la meilleure qualité d'image pour le visionnage de films.

1. Appuyez plusieurs fois sur la touche **MENU** et la touche ▲ / ▼ pour sélectionner le menu **Image**.
2. Appuyer sur la touche ► et la touche ▲ / ▼ pour sélectionner **Cinéma**.
3. Appuyer sur la touche ► et la touche ▲ / ▼ pour sélectionner **Marche** ou **Arrêt**.



4. Appuyez plusieurs fois sur la touche **MENU** pour revenir au mode de visionnage normal.

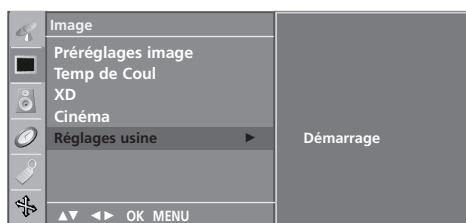
Remarque : Cette fonction n'est pas disponible pour tous les modèles.



Réglages usine

Permet de rétablir les paramètres par défaut de **PSM**, **CSM**, **XD** et **Cinéma**.

1. Appuyez plusieurs fois sur la touche **MENU** et la touche ▲ / ▼ pour sélectionner le menu **Image**.
2. Appuyer sur la touche ► et la touche ▲ / ▼ pour sélectionner **Réglages usine**.
3. Appuyez sur la touche ► pour réinitialiser la valeur réglée.



4. Appuyez plusieurs fois sur la touche **MENU** pour revenir au mode de visionnage normal.

Remarque : Cette fonction n'est pas disponible pour tous les modèles.

Réglage du son

SSM (Mémorisation des paramètres du son)

Vous pouvez sélectionner votre réglage sonore préféré : Plat, Musique, Film ou Sports vous pouvez également régler la fréquence audio de l'égaliseur.

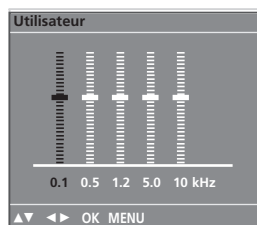
1. Appuyez plusieurs fois sur la touche **MENU** et la touche ▲ / ▼ pour sélectionner le menu **Son**.



2. Appuyer sur la touche ► et la touche ▲ / ▼ pour sélectionner **Préréglages son**.
3. Appuyer sur le bouton ► et sur le bouton ▲ / ▼ pour sélectionner un paramétrage d'image dans le menu déroulant **SSM**.

Réglage de la fréquence sonore

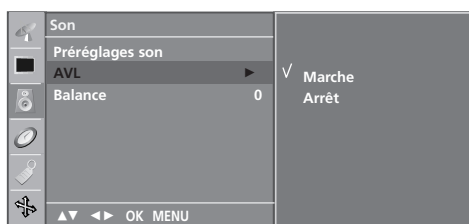
 - a. Appuyer sur le **OK**, **Utilisateur**.
 - b. Sélectionner la bande de fréquence en appuyant sur les touches ◀ / ▶.
 - c. Régler le niveau du son (sur la fréquence sélectionnée précédemment) en appuyant sur les boutons ▲ / ▼.
 - d. Appuyez sur la touche **OK** pour mettre le réglage en mémoire **Utilisateur**.



Appuyez plusieurs fois sur la touche **MENU** pour revenir au mode de visionnage normal.

Pour rappeler vos paramètres préférés (Plat, Musique, Film, Sports ou Utilisateur) A l'exception de **Plat**, **Musique**, **Film** et **Sports** les paramètres de chaque reproduction sonore appropriée sont programmés en usine.

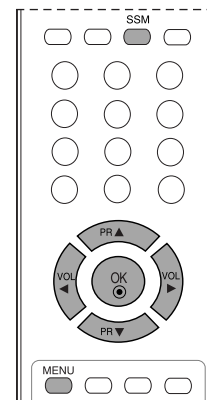
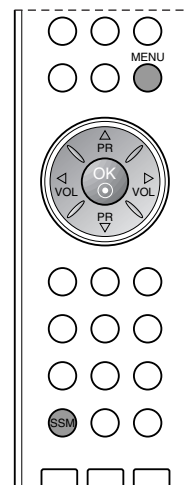
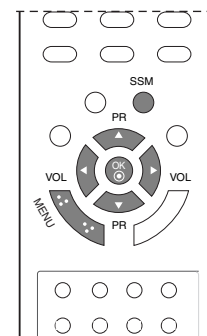
Remarque : si vous appuyez sur la touche **SSM** après avoir effectué le réglage approprié dans le **Utilisateur**-menu **Utilisateur** l'affichage **Utilisateur** apparaîtra même si vous avez sélectionné au préalable un des types d'égalisation pré-réglé.



Réglage du son

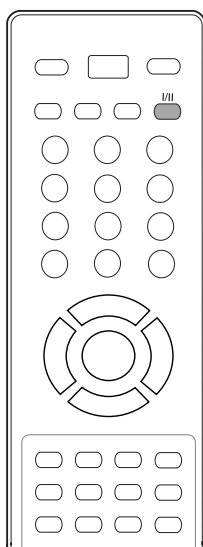
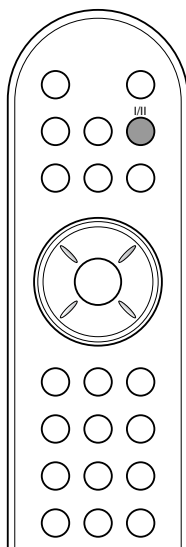
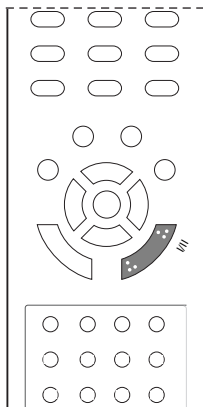
Vous pouvez régler la balance ou L'AVL (réglage automatique de volume). L'AVL maintient automatiquement un niveau sonore égal, même si vous changez les programmes.

1. Appuyez plusieurs fois sur la touche **MENU** et la touche ▲ / ▼ pour sélectionner le menu **Son**.
2. Appuyer sur le bouton ► et sur le bouton ▲ / ▼ pour sélectionner l'élément son désiré : **AVL** ou **Balance**.
3. Réaliser le réglage désiré avec le bouton ◀ / ▶, ▲ / ▼, **OK**.
4. Appuyez plusieurs fois sur la touche **MENU** pour revenir au mode de visionnage normal.



FRANÇAIS

Réglage du son



Réception Stéréo/Bilingue

Lorsqu'un programme est sélectionné, les paramètres son apparaissent sur l'écran, après la disparition des informations relatives au numéro de programme et un nom à une chaîne.

Diffusion	Affichage écran (OSD)
Mono	MONO
Stéréo	STREO
Dual (bilingue)	DUAL I

Sélection du son mono

Si le signal stéréo est faible, l'émission sera meilleure en mono. Pour passer en mono, appuyez sur la touche I/II. Pour repasser en stéréo, appuyez sur la touche I/II.

Sélection de la langue pour les émissions bilingues

Si une émission est diffusée en deux langues, vous pouvez sélectionner **DUAL I**, **DUAL II** ou **DUAL I+II** en appuyant une ou plusieurs fois sur la touche I/II.

DUAL I permet de retransmettre la langue originale sur les haut-parleurs.

DUAL II permet de retransmettre la langue du doublage sur les haut-parleurs.

DUAL I+II permet de retransmettre une langue sur chaque haut-parleur.

Réception NICAM

Votre magnétoscope est équipé d'un décodeur de son numérique, qui vous permet de recevoir un son numérique NICAM (Near Instantaneous Compressed Audio Multiplexing) d'excellente qualité. La sortie audio peut être sélectionnée en fonction du type d'émission reçue avec la touche I/II.

1. Lorsque vous recevez un son NICAM mono, sélectionnez **NICAM MONO** ou **MONO**.
2. Lorsque vous recevez un son NICAM stéréo, sélectionnez **NICAM STEREO** ou **FM MONO**. Si le signal stéréo est mauvais, passez en mono.
3. Lorsque vous recevez un son NICAM dual (bilingue), sélectionnez **NICAM DUAL I**, **NICAM DUAL II** ou **NICAM DUAL I+II** or **MONO**. Si vous sélectionnez mono, le message **MONO** apparaît sur l'écran.

Sélection de la sortie audio

En mode AV, vous pouvez diriger la sortie son vers le haut-parleur droit ou gauche.

Pour sélectionner la sortie audio, appuyez une ou plusieurs fois sur la touche I/II.

L+R : Le signal audio de l'entrée audio L sort sur le haut-parleur gauche, le signal audio de l'entrée R sur le haut-parleur droit.

L+L : Le signal audio de l'entrée audio L sort sur les haut-parleurs droit et gauche.

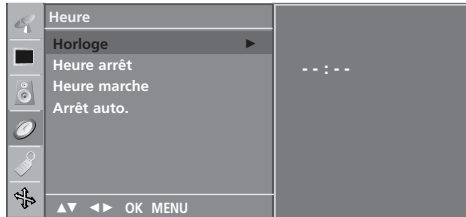
R+R : Le signal audio de l'entrée audio R sort sur les haut-parleurs droit et gauche.

Menu HEURE

Horloge

Vous devez régler l'horloge avant d'utiliser la fonction de mise en marche/arrêt automatique.

1. Appuyez le bouton **MENU**, ensuite le bouton ▲ / ▼ pour sélectionner le menu **Heure**.
2. Appuyez sur la touche ► et la touche ▲ / ▼ pour sélectionner la **Horloge**.



3. Appuyez sur les touches ►, puis ▲ / ▼ pour régler les heures.
4. Appuyez sur les touches ►, puis ▲ / ▼ pour régler les minutes.
5. Appuyez sur la touche **MENU** pour sauvegarder.

Minuteur de mise en marche/arrêt

Le minuteur de mise en arrêt commute automatiquement l'appareil à la position stand-by après que le temps de pré-réglage se soit écoulé.

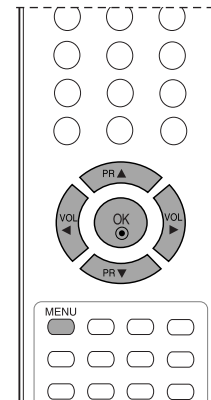
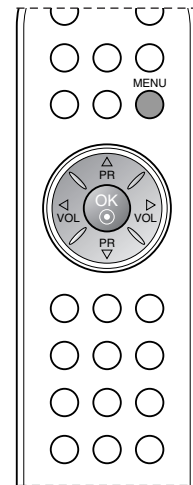
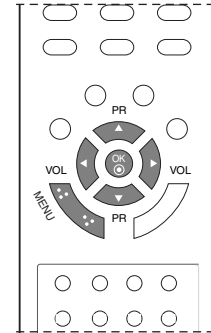
1. Appuyez le bouton **MENU**, ensuite le bouton ▲ / ▼ pour sélectionner le menu **Heure**.
2. Appuyez sur la touche ► et la touche ▲ / ▼ pour sélectionner la **Heure arrêt** ou **Heure Marche**.
3. Appuyez sur la touche ► et la touche ▲ / ▼ pour sélectionner la **Marche**.
Pour annuler la mise en marche/arrêt automatique, appuyez sur la touche ▲ / ▼ pour sélectionner **Arrêt**.



4. Appuyez sur les touches ►, puis ▲ / ▼ pour régler les heures.
5. Appuyez sur les touches ►, puis ▲ / ▼ pour régler les minutes.
6. **Fonction On heure (Marche) seule** ; appuyez sur ►, puis sur la touche ▲ / ▼, pour régler le volume et le numéro du programme.
7. Appuyez sur la touche **MENU** pour sauvegarder.

Remarque :

- a. En cas de coupure de courant prolongée (débranchement ou panne de courant), l'horloge doit être réglée de nouveau.
- b. Si aucune touche de la télécommande n'est activée durant les deux heures qui suivent la mise en service, l'appareil s'arrêtera automatiquement.
- c. Cette fonction de "démarrage et arrêt automatique à heure choisie" est une programmation journalière.
- d. L'arrêt automatique prime sur la mise en marche automatique si la même heure est programmée pour chacune de ces fonctions.
- e. Le téléviseur doit être en mode veille pour pouvoir se mettre automatiquement en marche.



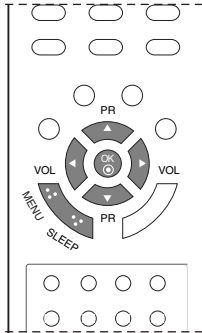
Menu HEURE



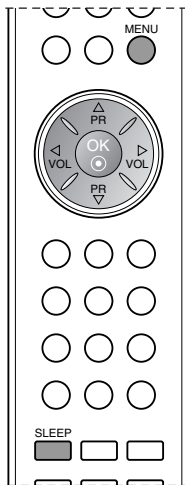
Arrêt auto.

Si vous sélectionnez **Marche** dans le menu déroulant **Arrêt auto.**, l'appareil se commutera automatiquement en mode attente pendant environ dix minutes, après un arrêt de l'émission de la station TV ou l'absence de signal.

1. Appuyez le bouton **MENU**, ensuite le bouton ▲ / ▼ pour sélectionner le menu **Heure**.
2. Appuyer sur le bouton ► et sur le bouton ▲ / ▼ pour sélectionner **Arrêt auto.**
3. Appuyer sur le bouton ▲ / ▼ pour sélectionner **Marche** ou **Arrêt** dans le menu **Arrêt auto.**



4. Appuyez sur la touche **MENU** pour sauvegarder.

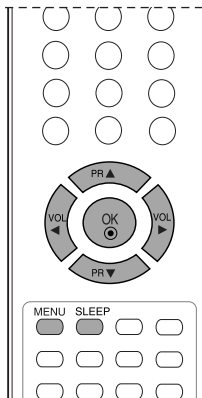


Mise en veille

Vous n'avez plus à vous soucier d'éteindre le poste avant d'aller vous coucher. Cette fonction vous permet de mettre automatiquement le téléviseur en mode veille après un certain délai. En appuyant sur la touche **SLEEP** plusieurs fois de suite ou de manière continue, choisissez un délai (en minutes). L'écran affiche '⌚ ---' puis, dans l'ordre, **10, 20, 30, 60, 90, 120, 180** et **240**. Le compte à rebours est lancé dès la fin du réglage.

Remarque :

- a. Pour visionner le temps de veille restant, appuyez sur le bouton **SLEEP** une fois.
- b. Pour annuler le temps de veille, appuyez plusieurs fois sur le bouton **SLEEP** jusqu'à ce que l'affichage '⌚ ---' apparaisse.
- c. Si vous éteignez l'appareil, le paramètre sélectionné est annulé.

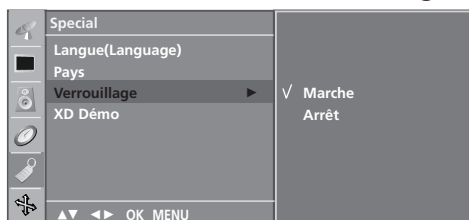


Autres fonctions

Verrouillage de sécurité pour les enfants

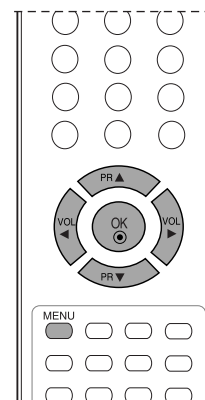
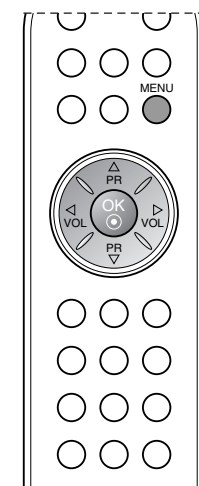
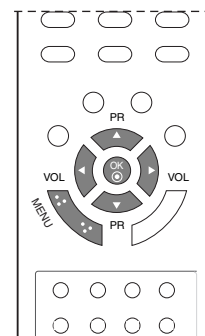
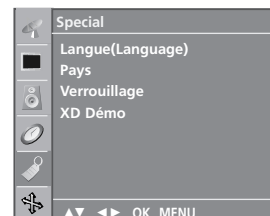
Le téléviseur peut être réglé de manière à ce que la télécommande soit indispensable pour contrôler ses différentes fonctions. Cela permet d'interdire éventuellement l'utilisation du téléviseur.

1. Appuyez sur la touche **MENU**, puis sur ▲ / ▼ pour sélectionner le menu **Special**.
2. Appuyez sur le bouton ► et sur le bouton ▲ / ▼ pour sélectionner **Verrouillage**.
3. Appuyez sur ►, puis sur la touche ▲ / ▼, pour sélectionner **Marche** ou **Arrêt**, dans le menu **Verrouillage**.

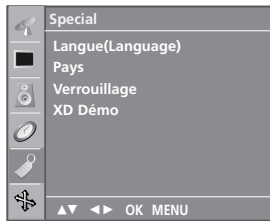


4. Appuyez sur la touche **MENU** pour sauvegarder.
5. Appuyez plusieurs fois sur la touche **MENU** pour revenir au mode de visionnage normal.

Lorsque le verrouillage est activé, le message **(Verrouillage parental activé)** s'affiche à l'écran si vous appuyez sur n'importe quelle touche du panneau supérieur du téléviseur pendant le visionnage.



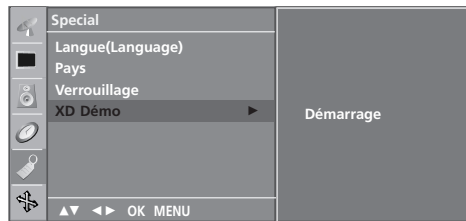
Autres fonctions



XD Démo

Utilisez cette fonction pour savoir si XD démo est activée ou dés-activée.

1. Appuyez sur la touche **MENU**, puis sur ▲ / ▼ pour sélectionner le menu **Special**.
2. Appuyez sur le bouton ▶ et sur le bouton ▲ / ▼ pour sélectionner **XD Démo**.
3. Appuyez sur la touche ▶ pour démarrer **XD Démo**.

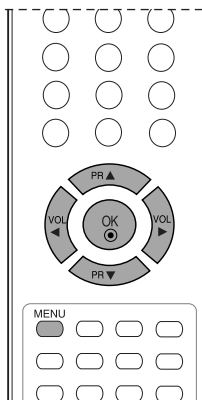
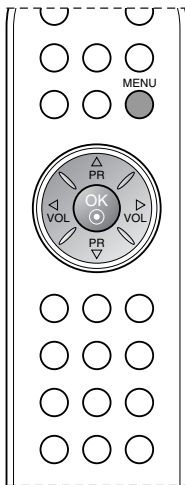
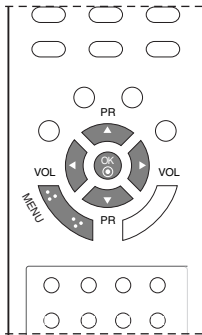


4. Appuyez sur la touche **MENU** pour revenir sur l'image normale du téléviseur.

Remarque :

- a. la fonction XD Démo n'est pas disponible sous le mode RGB[PC], HDMI[PC].
- b. Cette fonction n'est pas disponible pour tous les modèles.

• XD Démo



Autres fonctions

Modes TV, AV et PC

Appuyez sur la touche **INPUT**, puis sur la touche **▲** / **▼** pour sélectionner le mode de votre choix.

Ce téléviseur peut être réglé en mode TV ou audio/vidéo (AV). Le mode audio/vidéo sert lorsqu'un magnétoscope (VCR) ou un autre appareil est raccordé au téléviseur.

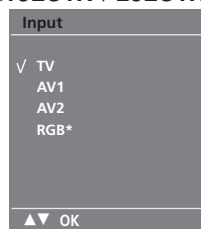
Remarque : Lorsqu'un magnétoscope est raccordé à la prise de l'antenne, le téléviseur est utilisé en mode TV. Reportez-vous à la section 'Branchements externes'.

15LS1R*/15LC1R* : TV, AV1, AV2, RGB (RGB [DTV], RGB [PC]).

20LS1R*/20LC1R* : TV, AV1, AV2.

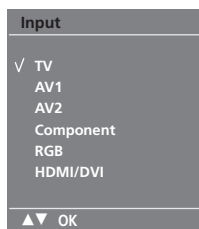
20LS2R*/ 23LS2R* : TV, AV1, AV2, Component, RGB (RGB [DTV], RGB [PC]), HDMI/DVI (HDMI/DVI [DTV], HDMI/DVI [PC]).

<15LS1R*/ 20LS1R*>
<15LC1R*/ 20LC1R*>



* : 15LS1R/15LC1R

<20LS2R*/ 23LS2R*>



Les modes AV et PC sont :

AV1 : le magnétoscope est raccordé à la prise (ou aux prises) du téléviseur.

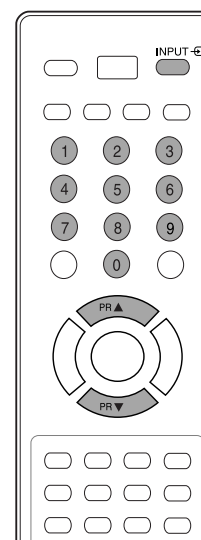
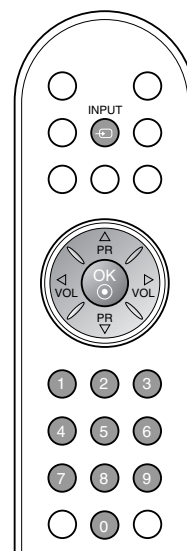
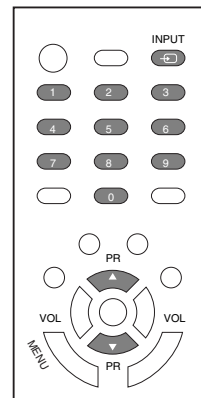
AV 2 : le magnétoscope est raccordé aux prises **AV IN 2** ou **S-Video** du téléviseur.

- **RGB-DTV** : DÉCODEUR raccordé à la prise d'entrée du PC INPUT et à la prise PC SOUND du.
- **RGB-PC** : la connection pour le PC du téléviseur.
- **Component** : Lecteur DVD branché aux prises COMPONENT , à l'arrière du téléviseur.
- **HDMI-DTV** : Lecteur DVD branché aux prises HDMI, à l'arrière du téléviseur.
- **HDMI-PC** : ORDINATEUR branché aux prises HDMI, à l'arrière du téléviseur.

Commutation AV automatique

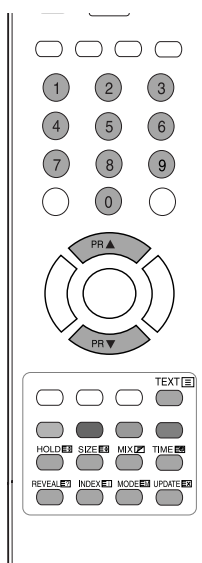
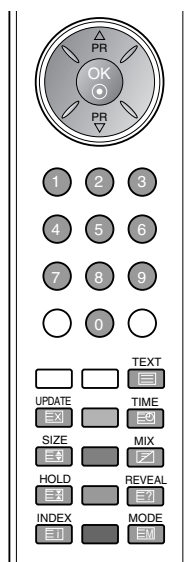
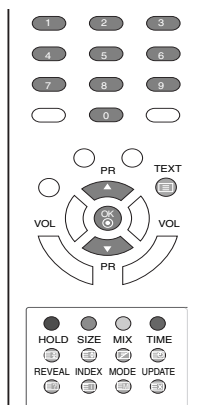
Si votre magnétoscope est équipé d'une fiche péritélévision, votre téléviseur pourra passer automatiquement en mode de réception **AV1** (dépendant de la prise sur laquelle vous auriez précédemment connecté votre magnétoscope) lorsque vous utiliserez la fonction lecture du magnétoscope.

Si vous souhaitez quitter momentanément le mode de réception Magnétoscope au profit du mode reception antenne appuyer sur les touches **▲** / **▼** ou sur les numéros de chaînes.



FRANÇAIS

Télétexte



- Cette fonction n'est pas disponible dans tous les pays.

La fonction Télétexte (ou Texte TOP) est disponible en option. Par conséquent, seuls les postes sur lesquels le système Télétexte a été installé peuvent recevoir les émissions télétexte en utilisant les touches correspondantes.

Le télétexte est un service gratuit diffusé par la plupart des chaînes de télévision. Il propose des informations de dernières minute concernant les actualités, la météo, les programmes TV, les valeurs de la bourse, ainsi que de nombreux autres sujets.

Le décodeur télétexte de ce téléviseur est compatible avec les systèmes SIMPLE, TOP et FASTEXT. Un télétexte SIMPLE (standard) contient un certain nombre de pages, que l'on peut sélectionner en tapant directement le numéro correspondant. TOP (Table Of Page) et FASTEXT offrent des méthodes de sélection de page plus modernes, vous permettant d'afficher une page sans connaître son numéro.

Pour activer/désactiver le télétexte

Pour activer le télétexte, appuyez sur la touche **TEXT**.

La première page ou la dernière page sélectionnée s'affiche. Le décodeur de télétexte sélectionne le mode télétexte retransmis par la station.

Deux numéros de page, le nom de la chaîne, la date et l'heure sont maintenant affichés sur la première ligne de l'écran. Le premier numéro de page indique votre sélection, tandis que le second indique le numéro de la page actuellement affichée. Pour désactiver le télétexte, appuyez sur la touche **TEXT**. Le téléviseur réaffiche le mode précédent.

Texte SIMPLE

Sélection des pages

1. Tapez les trois chiffres correspondant au numéro de la page avec les touches NUMEROTEES.
Si vous tapez un mauvais chiffre, complétez le numéro erroné et recommencez, afin de sélectionner le numéro correct.
2. Pour sélectionner la page précédente ou la page suivante, vous pouvez utiliser la touche ▲ / ▼.

Programmation des touches de couleur en mode LIST

Pour passer en mode LIST lorsque le téléviseur est en SIMPLE, TOP ou FASTEXT, appuyez sur la touche **EM**.

Vous avez la possibilité de programmer quatre numéros de page de votre choix en leur affectant une couleur. Pour les sélectionner, il vous suffira d'appuyer sur la touche de couleur correspondante.

1. Appuyer sur un des boutons colorés.
2. Utiliser le clavier numérique pour sélectionner la page du programme que vous souhaitez voir.
3. Appuyer sur le bouton **OK**, la page sélectionnée sera mémorisée en accès direct sur. Par la suite, vous pourrez sélectionner cette page en accès direct en appuyant sur ce même bouton coloré.
4. Les trois autres touches colorées peuvent être programmées de la même manière.

Télétexte

Texte TOP

Le guide utilisateur situé en haut de l'écran affiche quatre zones colorées en rouge, vert, jaune et bleu. La zone jaune désigne le groupe suivant, la zone bleue le bloc suivant.

Sélection des groupes/blocs/pages

1. La touche BLEU permet de passer d'un bloc au suivant.
2. La touche JAUNE permet de passer au groupe suivant (avec fin de page automatique au bloc suivant).
3. La touche VERTE permet d'afficher la page suivante (avec fin de page automatique au groupe suivant). Vous pouvez également utiliser la touche ▲.
4. La touche ROUGE permet de revenir en arrière. Vous pouvez également utiliser la touche ▼.


Sélection directe des pages

En mode TOP, comme en mode SIMPLE, vous pouvez sélectionner une page télétexte en tapant les trois chiffres correspondant à son numéro avec les touches NUMEROTEES.

FASTEXT

Les pages télétexte sont codées en fonction des cases colorées figurant en bas de l'écran. Pour sélectionner une page, il suffit d'appuyer sur la touche de couleur correspondante.

Sélection des pages

1. Sélectionnez la page d'index en appuyant sur la touche .
2. Vous pouvez sélectionner les pages codées en fonction des cases colorées en appuyant sur la touche de couleur correspondante.
3. En mode FASTEXT, comme en mode SIMPLE, vous pouvez sélectionner une page télétexte en tapant les trois chiffres correspondant à son numéro avec les touches NUMEROTEES.
4. Pour sélectionner la page précédente ou la page suivante, utilisez la touche ▲ / ▼.

Fonctions télétexte spéciales



INFORMATIONS CACHEES

Certaines pages contiennent des informations cachées (solutions de devinettes ou d'énigmes, par exemple). Une simple pression sur la touche permet d'afficher les informations cachées. Une seconde pression cache à nouveau les informations.





SIZE (TAILLE)

Cette fonction permet de doubler la taille des lettres à l'écran. Une simple pression sur la touche agrandit la moitié supérieure de la page. Une deuxième pression agrandit la moitié inférieure de la page. Une troisième pression restaure l'affichage initial.



MISE A JOUR

Cette fonction permet d'afficher l'image TV, pendant la recherche d'une page télétexte. Le symbole  apparaît alors dans le coin supérieur gauche de l'écran. Lorsque la page mise à jour est disponible, le symbole  est remplacé par le numéro de la page. Appuyez sur cette touche pour visualiser la page de télétexte mise à jour.



HOLD (STILL)

Interrompt le défilement automatique des pages pour les pages télétexte comprenant plusieurs pages écran. Le nombre de pages écran et le numéro de celle qui est actuellement affichée apparaît normalement au-dessous de l'heure. Lorsque vous appuyez sur cette touche, le symbole stop apparaît dans le coin supérieur gauche de l'image et le défilement automatique des pages écran est bloqué. Une nouvelle pression permet de relancer le défilement.



MIX

Les pages télétexte apparaissent en surimpression sur l'image TV. Pour faire disparaître l'image TV, appuyez sur cette touche.



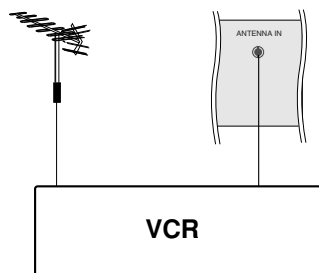
TIME

Lorsque vous regardez un programme TV, appuyez sur cette touche pour afficher l'heure dans le coin supérieur droit de l'écran. Pour la faire disparaître, appuyez sur la touche. En mode télétexte, pressez le bouton pour sélectionner un numéro de sous-page. Le numéro de sous-page s'affiche dans le coin supérieur gauche de l'écran. Pour garder ou changer la sous-page, pressez nombre boutons. Presser encore pour quitter la fonction.

Branchements externes

Vous pouvez raccorder à votre téléviseur d'autres appareils externes (magnétoscopes, caméscopes, etc.). Le matériel représenté peut être quelque peu différent de votre téléviseur.

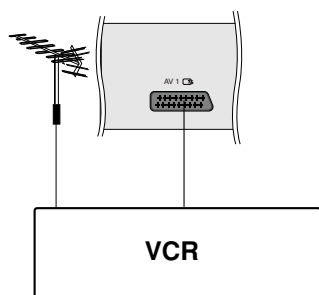
Remarque : votre téléviseur peut présenter des différences avec les illustrations de ce manuel.



Via la prise de l'antenne

1. Raccordez la sortie RF du magnétoscope à la prise d'antenne située à l'arrière du téléviseur.
2. Raccordez le câble de l'antenne à l'entrée RF du magnétoscope.
3. Affectez au canal vidéo de votre magnétoscope le numéro de programme de votre choix, en suivant la procédure décrite dans la section 'Programmation manuelle'.
4. Sélectionnez le numéro de programme affecté au canal vidéo.
5. Appuyez sur la touche de lecture (**PLAY**) du magnétoscope.

Via la prise Péritel (VCR)



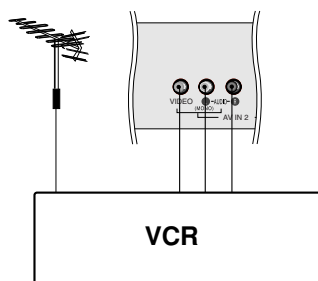
1. Raccordez la prise Péritel du magnétoscope au connecteur Péritel du téléviseur.
2. Si votre magnétoscope émet un signal de commande, le téléviseur passe automatiquement en mode **AV 1**. Si vous souhaitez quitter momentanément le mode de réception Magnétoscope au profit du mode réception antenne appuyer sur les touches ▲ / ▼ ou sur les numéros de chaînes.

Sinon, appuyez sur la touche **INPUT** de la télécommande pour sélectionner **AV1**. L'image lue sur le magnétoscope apparaît sur l'écran.

Vous pouvez également enregistrer sur cassette vidéo les programmes reçus par le téléviseur avec les prises de sortie audio et vidéo.

Remarque :

- a. Signal de type RGB; les signaux rouge, bleu et vert sont seulement en Péritel 1 en **AV1**. Ces signaux sont transmis par exemple, avec un décodeur, console ou CD de photo.
- b. Veuillez utiliser le câble péritel blindé.



Prises d'entrée Audio/Vidéo

1. Raccordez les prises de sortie audio et vidéo du magnétoscope aux prises d'entrée audio/vidéo du téléviseur.
2. Appuyez sur la touche **INPUT** pour sélectionner **AV 2**.
3. Appuyez sur la touche de lecture (**PLAY**) du magnétoscope. L'image lue sur le magnétoscope apparaît à l'écran.

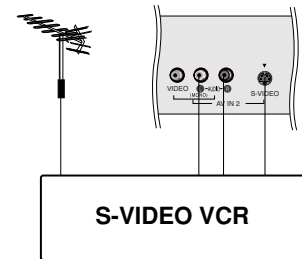
Remarque : Si votre magnétoscope ne dispose que d'une sortie mono, vous devrez connecter ce dernier à la prise **AUDIO L/MONO** gauche située du téléviseur.

Branchements externes

Prises d'entrée S-Vidéo/Audio (S-Video)

Lorsque vous raccordez un magnétoscope S-VIDEO à la prise S-VIDEO, la qualité de l'image est nettement améliorée.

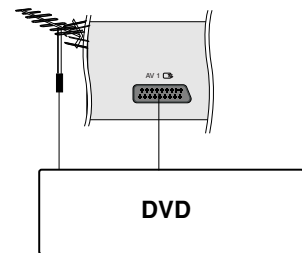
1. Raccordez la prise S-VIDEO du magnétoscope à la prise S-VIDEO située du téléviseur.
2. Raccordez le câble audio depuis le magnétoscope S-VIDEO jusqu'aux prises **AUDIO** situées du téléviseur.
3. Appuyez sur la touche **INPUT** pour sélectionner **AV 2**.
4. Appuyez sur la touche **PLAY** du magnétoscope.
L'image de lecture du magnétoscope s'affiche sur l'écran.



Prises d'entrée DVD

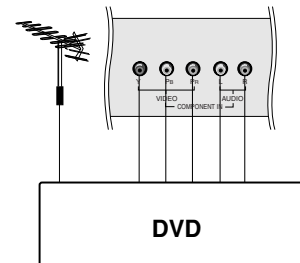
Via la prise Péritel

1. Connecter la prise péritel euro du lecteur DVD à la prise péritel euro du téléviseur.
2. Appuyer sur la touche **INPUT** et sélectionner **AV1**.
3. Appuyer sur la touche **PLAY** du lecteur DVD.
L'image du DVD apparaît à l'écran.



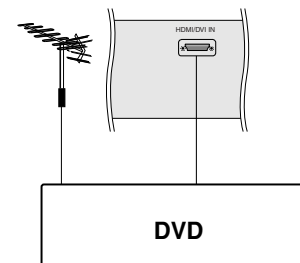
Prises Component (20LS2R*/ 23LS2R*)

1. Raccordez les prises de sortie vidéo (Y Cb Cr, Y Pb Pr, Y B-Y R-Y ou Y P_B P_R) du lecteur DVD aux prises **COMPONENT** (Y P_B P_R) du téléviseur.
2. Raccordez le câble audio du DVD aux prises **COMPONENT/AUDIO** du téléviseur.
3. Appuyer sur la touche **INPUT** et sélectionner **Component**.
4. Appuyer sur la touche **PLAY** du lecteur DVD.
L'image du DVD apparaît à l'écran.

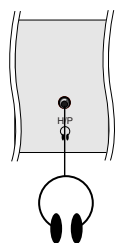
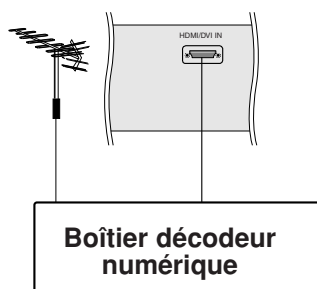
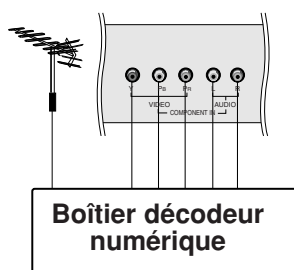
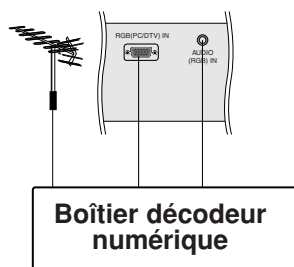


Prises HDMI (20LS2R*/ 23LS2R*)

1. Raccordez la prise de sortie HDMI du DVD à la prise d'entrée **HDMI/DVI IN** du téléviseur.
2. Sélectionnez la source d'entrée **HDMI/DVI** à l'aide de la touche **INPUT** de la télécommande



Branchements externes



Prises d'entrée DTV

Prise d'entrée RGB (15LS1R*/15LC1R*/ 20LS2R*/ 23LS2R*)

1. Raccordez le DÉCODEUR à l'aide de la prise de sortie D-Sub à la prise **RGB (PC/DTV) IN** de l'appareil et le câble audio du DÉCODEUR à la prise **AUDIO (RGB) IN** (15LS1R*/15LC1R*) ou **AUDIO (RGB/DVI) IN** (20LS2R*/23LS2R*).
2. Appuyez sur la touche **INPUT** pour sélectionner **RGB** (ou **RGB [DTV]**) (480i/576i/576p/480p) - 15LS1R*/15LC1R*, (480p/576p/720p/1080i) - 20LS2R*/ 23LS2R*.

Prises Component (20LS2R*/ 23LS2R*)

1. Raccordez les prises de sortie SET TOP aux prises **COMPONENT (DVD/DTV)** (Y P_B P_R) du téléviseur.
2. Raccordez le câble audio du DÉCODEUR aux prises **COMPONENT/ AUDIO** du téléviseur.
3. Appuyez sur la touche **INPUT** pour sélectionner **Component** (480i/576i/720p/1080i).

Prises HDMI (20LS2R*/ 23LS2R*)

1. Raccordez la prise de sortie HDMI du boîtier décodeur numérique à la prise d'entrée **HDMI/DVI IN** du téléviseur.
2. Sélectionnez la source d'entrée **HDMI** à l'aide de la touche **INPUT** de la télécommande.

Prise pour casque

Introduisez la fiche du casque dans la prise pour casque. Vous pouvez écouter le son au moyen du casque. Pour régler le volume du casque, appuyez sur la touche ◀ / ▶.

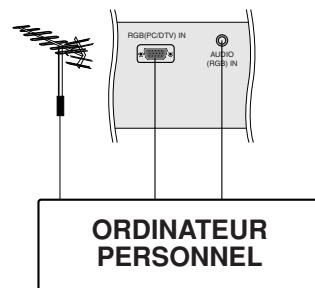
Si vous appuyez sur le bouton **MUTE**, seul le son émis par le haut-parleur est coupé.

Branchements à un PC

Branchement du PC

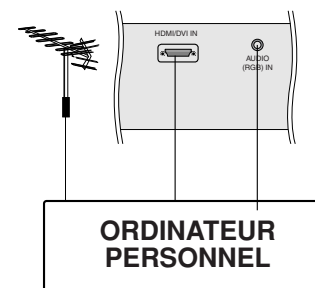
Prise d'entrée RGB (15LS1R*/15LC1R*/ 20LS2R*/ 23LS2R*)

1. Connecter la prise externe du moniteur à la prise entrée du PC situé au dos de l'appareil.
2. Connecter le câble audio depuis le magnétophone PC jusqu'aux prises **AUDIO (RGB) IN** (15LS1R*/15LC1R*) ou **AUDIO (RGB/DVI) IN** (20LS2R*/ 23LS2R*) situées du téléviseur.
3. Appuyer sur le bouton **INPUT** pour sélectionner la fonction **RGB** (ou **RGB [PC]**).
4. Allumer le PC et l'écran apparaît sur l'appareil. Ce dernier peut être utilisé comme le moniteur du PC.



Prises HDMI (20LS2R*/ 23LS2R*)

1. Raccordez la prise de sortie DVI de l'ordinateur à la prise d'entrée **HDMI/DVI IN** du téléviseur.
2. Raccordez le câble audio de l'ordinateur à la prise d'entrée **AUDIO (RGB/DVI) IN** (20LS2R*/ 23LS2R*) du téléviseur.
3. Sélectionnez la source d'entrée **HDMI/DVI [PC]** à l'aide de la touche **INPUT** de la télécommande.



FRANÇAIS

Caractéristiques techniques d'affichage

<15LS1R*/15LC1R*>

MODE	Résolution	Fréquence horiz. (kHz)	Fréquence vertic. (Hz)
VGA	640x480	31,4	60
SVGA	800x600	35,1	56
	800x600	37,8	60
XGA	1024x768	48,3	60

<20LS2R*, 23LS2R*>

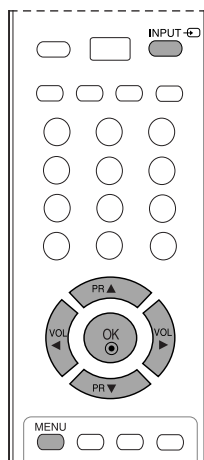
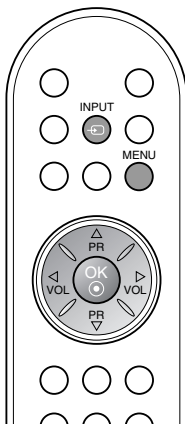
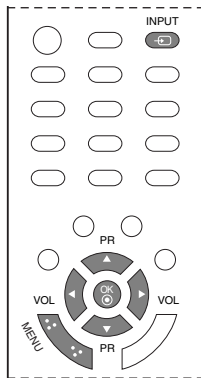
MODE	Résolution	Fréquence horiz. (kHz)	Fréquence vertic. (Hz)
VGA	640x480	31,4	60
SVGA	800x600	37,8	60
XGA	1024x768	48,3	60
WXGA	1360x768	47,7	60

(Forme d'entrée de Sync : séparé)

Remarque :

- Lors de la mise en service, la température trop basse de l'appareil peut engendrer un phénomène de vacillement d'image. Ce phénomène est tout à fait normal.
- Pour obtenir une image de qualité supérieure avec votre moniteur LCD, utilisez si possible le mode vidéo VESA 1024x768@60Hz (15LS1R*/15LC1R*), 1360x768@60Hz (20LS2R*/ 23LS2R*) Si utilisé avec les autres résolutions, certaines anomalies peuvent apparaître à l'écran. Ce poste a été pré-réglé pour le mode VESA 1024x768@60Hz (15LS1R*/15LC1R*), 1360x768@60Hz (20LS2R*/ 23LS2R*).
- Certains défauts de points peuvent apparaître sur l'écran, tels que des spots de couleur rouge, verte ou bleue. Cependant, cela n'aura aucun impact ni aucun effet sur les performances du moniteur.
- N'appuyez pas votre doigt sur l'écran à cristaux liquides pendant une période prolongée, car cela peut provoquer l'apparition d'images rémanentes.
- Lorsque l'écran PC apparaît sur le poste, certains messages peuvent s'afficher sur l'écran, et le message est différent selon la version du système Windows (Win 98, 2000). Si un message quelconque s'affiche, cliquez sur "Next" d'une manière répétée jusqu'à ce que le message de fin apparaisse.
- Si le message "**Hors Fréquence**" apparaît sur l'écran, ajustez le PC comme dans la section de cahier des charges de moniteur de Displayable.

Branchements à un PC



Installation du PC

Vous pouvez régler la position horizontale / verticale, la horloge, la phase, la configuration automatique, la Reset la de l'image selon vos préférences.

1. Appuyez sur **INPUT**, puis sur la touche ▲ / ▼ pour sélectionner **RGB[PC]**.
2. Appuyez sur la touche **MENU**, puis sur ▲ / ▼ pour sélectionner le menu **Luminosité**.
3. Appuyez sur la touche ► puis sur les touches ▲ / ▼ pour sélectionner la fonction d'écran de votre choix.



4. Effectuez les réglages nécessaires.

Auto-configuration

Cette fonction vous permet d'ajuster automatiquement la position de l'image, l'horloge et la phase. Les menus disparaîtront après quelques secondes pendant le processus de configuration automatique.

Manual config.

Cette touche permet de régler manuellement la Position, l'Horloge et la Phase de l'écran. Réglez le niveau avec la touche ◀ / ▶.

• H-Position / V-Position

Cette fonction vous permet d'ajuster votre image gauche/droite et haut/bas à votre convenance.

• Clock

Cette fonction vous permettra de minimiser les barres verticales et ombres visibles sur le fond de l'image. Et la taille horizontale de votre image changera aussi.

• Phase

Cette fonction vous permet de régler le bruit horizontal et d'affiner la dureté de l'image.

Réglages usine

Cette fonction vous permet de revenir aux réglages par défaut et ne peut être modifiée.

Remarque : Certains graphismes peuvent ne pas être visibles avec netteté. Si le résultat n'est pas satisfaisant, ajuster l'horloge, la phase et la position manuellement.

5. Appuyez sur la touche **OK** pour mettre le réglage en mémoire réglage de l'image des PC moniteur.

Branchements à un PC

Sélection du mode XGA Plein

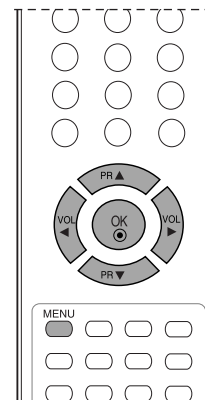
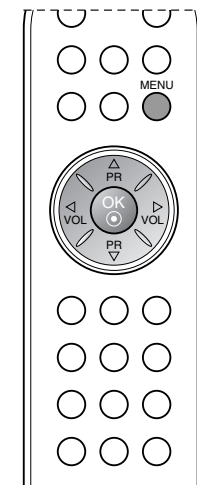
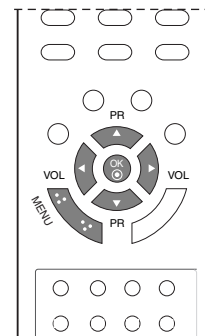
Pour visualiser une image normale, faites correspondre la résolution du mode RGB et la sélection du mode XGA.

1. Appuyez plusieurs fois sur la touche **MENU** et la touche ▲ / ▼ pour sélectionner le menu **Luminosite**.
2. Appuyez sur la touche ► et la touche ▲ / ▼ pour sélectionner **Mode XGA**.
3. Appuyez sur la touche ►, puis utilisez les touches ▲ / ▼ pour sélectionner la résolution XGA de votre choix.



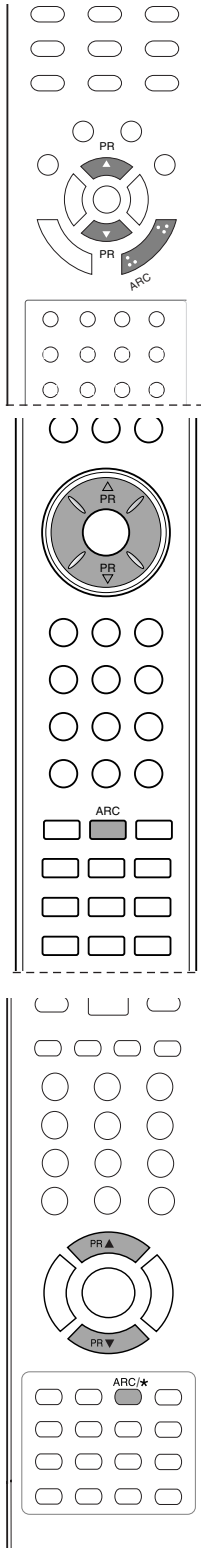
4. Appuyez plusieurs fois sur la touche **MENU** pour revenir au mode de visionnage normal.

Remarque : Cette fonction n'est pas disponible pour tous les modèles.



FRANÇAIS

Format de l'image



Les images peuvent être visualisées sous différents formats, le format; **Spectacle, Original, 4:3, 16:9, 14:9, Zoom1, Zoom2.**

Dans ce cas, appuyez le touche **ARC** pour sélectionner le format désiré.

Spectacle

Quand votre poste TV reçoit un signal d'écran large, cette option vous permet de régler l'image horizontalement, selon un rapport non linéaire, pour remplir tout l'écran.

Original

Quand votre poste TV reçoit un signal d'écran large, cette option s'adapte automatiquement au format d'image envoyé. (Cette fonction n'est pas disponible dans tous les pays.)

4:3

En modo standard, l'image sera visualisée dans les 4:3 (format généralement utilisé par toutes les stations).

16:9

Format panoramique. Ce format est utilisé pour les films à grand spectacle (16:9).

14:9

L'écran 14:9 est visualisé juste comme le ce mais l'écran 4:3 est magnifié au haut / inférieur et leftr / droite de sorte que l'écran 14:9 soit plein.

Zoom1

Permet de visionner l'image sans l'altérer, écran complet. Cependant, les parties supérieure et inférieure de l'image seront tronquées.

Zoom2

Cette option vous permet d'altérer l'image : elle s'étire horizontalement et est tronquée verticalement. L'image est divisée entre l'altération et le plein écran.

Remarque :

- Le menu ARC n'est pas disponible en mode RGB, HDMI ou Component, sauf 4:3 et 16:9. Vous pouvez régler la proportion d'agrandissement à l'aide des touches ▲ / ▼.
- Cette fonction n'est pas disponible pour tous les modèles.

Conseils de dépannage

L'opération ne fonctionne pas normalement.

Mauvais fonctionnement de la télécommande	<ul style="list-style-type: none">• Vérifiez qu'aucun obstacle n'empêche la transmission du signal de la télécommande vers le moniteur.• Vérifiez que la polarité des piles est correcte (+ sur +, - sur -)• Vérifiez que le mode de fonctionnement à distance est correct : TV, VCR etc.• Remplacez les piles.
L'appareil s'éteint soudainement	<ul style="list-style-type: none">• Le mode veille est peut-être activé.• Vérifiez les réglages de mise sous/hors tension. L'alimentation a été interrompue• Aucune station d'émission n'est syntonisée avec le mode de mise en veille activé.

Mauvais fonctionnement de la fonction vidéo.

Absence d'image et de son	<ul style="list-style-type: none">• Vérifiez que l'appareil est allumé.• Essayez de passer sur une autre chaîne. Il s'agit peut-être d'un problème d'émission.• Vérifiez que le cordon d'alimentation est correctement branché sur la prise secteur.• Vérifiez la direction et/ou l'emplacement de l'antenne.• Vérifiez la prise secteur en y branchant un autre appareil.
L'image apparaît lentement après avoir allumé l'appareil	<ul style="list-style-type: none">• Il est normal que l'image apparaisse lentement lorsque l'appareil s'allume. Si aucune image n'apparaît au delà de cinq minutes, contactez le service technique.
L'image et les couleurs sont mauvaises	<ul style="list-style-type: none">• Réglez la Couleur à l'aide des options du menu.• Assurez-vous que l'appareil et le magnétoscope sont suffisamment espacés l'un de l'autre.• Essayez de passer sur une autre chaîne. Il s'agit peut-être d'un problème d'émission.• Assurez-vous que les câbles du magnétoscope sont correctement installés.• Activez n'importe quelle fonction pour restaurer la luminosité de l'image.
Barres verticales/horizontales ou tremblement de l'image	<ul style="list-style-type: none">• Décelez une possible interférence avec un appareil ou un outil électrique.
Mauvaise réception de certaines chaînes	<ul style="list-style-type: none">• Il se peut que la station d'émission ait des problèmes, syntonisez sur une autre chaîne.• Le signal émis par la station d'émission est faible; changez la direction de l'antenne pour recevoir un signal.• Déterminez les sources de possibles interférences.
L'image apparaît avec des raies ou des lignes	<ul style="list-style-type: none">• Vérifiez l'antenne (changez la direction de l'antenne).

Conseils de dépannage

Mauvais fonctionnement de la fonction audio.	
Image normale mais absence de son	<ul style="list-style-type: none">• Appuyez sur la touche VOL ou VOLUME.• Le son est-il activé? Appuyez sur la touche MUTE.• Essayez de passer sur une autre chaîne. Il s'agit peut-être d'un problème d'émission.• Assurez-vous que les câbles audio sont correctement installés.
Absence de son sur un des haut-parleurs	<ul style="list-style-type: none">• Réglez la Balance à l'aide des options du menu.
Bruit particulier provenant de l'appareil	<ul style="list-style-type: none">• L'appareil émet un bruit particulier lorsque vous l'activez et le désactivez. Ce bruit est dû au changement de température ou du taux d'humidité et n'est en aucun cas le signe d'un dysfonctionnement de l'appareil.

Il existe un problème en mode PC. (S'applique seulement au mode PC)	
Le signal est hors de la gamme.	<ul style="list-style-type: none">• Ajustez la résolution, la fréquence de lignes ou la fréquence du balayage vertical.• Vérifiez la source d'entrée.
Barres verticales ou raies à l'arrière-plan, bruit horizontal, position incorrecte	<ul style="list-style-type: none">• Activez la configuration automatique ou ajustez l'horloge, la phase, ou la position H/V.
La couleur de l'écran n'est pas stable ou devient monochrome	<ul style="list-style-type: none">• Vérifiez le câble du signal.• Réinstallez la carte vidéo du PC.

Spécifications du produit

Conditions d'alimentation/ Consommation électrique	15LS1R* : AC100-240V~ 50/60Hz 0,7A / 40W 20LS1R* : AC100-240V~ 50/60Hz 1,0A / 60W 20LS2R* : AC100-240V~ 50/60Hz 1,0A / 60W 23LS2R* : AC100-240V~ 50/60Hz 1,0A / 60W
Dimensions (Largeur x Profondeur x Hauteur)	15LS1R* : 463,3mm x 166,3mm x 353,5mm 18,2pouces x 6,5pouces x 13,9pouces 20LS1R* : 573,2mm x 189,7mm x 435,5mm 22,6pouces x 7,5pouces x 17,1pouces 20LS2R* : 518,9mm x 177,7mm x 415,5mm 20,4pouces x 7,0pouces x 16,4pouces 23LS2R* : 589,2mm x 189,7mm x 464,9mm 24,0pouces x 7,5pouces x 18,3pouces
Poids (net)	15LS1R* : 3,9kg (8,7lbs) 20LS1R* : 6,9kg (15,3lbs) 20LS2R* : 6,2kg (13,6lbs) 23LS2R* : 7,9kg (17,4lbs)
Système TV	PAL/SECAM B/G/D/K, PAL I/II, SECAM L/L'
Couverture de programme	VHF: E2 ~ E12, UHF: E21 ~ E69, CATV: S1 ~ S20, HYPER: S21 ~ S47
Impédance de l'antenne extérieure	75 Ω

* Afin d'améliorer la qualité de ce produit, les spécifications ci-dessus sont sujettes à des modifications sans préavis.

Conditions d'alimentation/ Consommation électrique	15LC1R* : AC100-240V~ 50/60Hz 0,7A / 40W 20LC1R* : AC100-240V~ 50/60Hz 1,0A / 60W
Dimensions (Largeur x Profondeur x Hauteur)	15LC1R* : 377,6mm x 242,8mm x 394,5mm 14,9pouces x 9,6pouces x 15,5pouces 20LC1R* : 492,4mm x 272,8mm x 483,3mm 19,4pouces x 10,7pouces x 19,0pouces
Poids (net)	15LC1R* : 5,6kg (12,3lbs) 20LC1R* : 9,1kg (20,1lbs)
Système TV	PAL/SECAM B/G/D/K, PAL I/II, SECAM L/L'
Couverture de programme	VHF: E2 ~ E12, UHF: E21 ~ E69, CATV: S1 ~ S20, HYPER: S21 ~ S47
Impédance de l'antenne extérieure	75 Ω

* Afin d'améliorer la qualité de ce produit, les spécifications ci-dessus sont sujettes à des modifications sans préavis.

